

SMLOUVA O PRONÁJMU PŘÍSTROJE A POSKYTOVÁNÍ SLUŽEB POU

Číslo: 24/PN/AG04930

(dále jen „smlouva“)

Uzavřena mezi smluvními stranami dle § 1746 odst. 2 a za přiměřeného použití § 2201 a násl. zákona č. 89/2012 Sb., občanský zákoník, v platném znění (dále jen „Občanský zákoník“)

Sdružení TULIPAN, z.s.*Zapsaná: v obchodním rejstříku pod sp. zn. L 5173 vedená u Krajského soudu v Ústí nad Labem**Se sídlem: 28. října 59/42, Liberec VII-Horní Růžodol, 460 07 Liberec*

(dále jen „poskytovatel“)

IČO: 26672472

DIČ: CZ26672472

a

Název:	Základní škola Ostrava - Mariánské Hory, Gen. Janka 1208, příspěvková organizace
Zapsaná:	Pr 189, kterou vede Krajský soud v Ostravě
Se sídlem:	Gen. Janka 1208, 70900 Ostrava
Zastoupená:	Mgr. Bc. MARTIN KOLÁŘ, ředitel
Nájemce	není plátce DPH
Dále jen „nájemce“	
IČO:	70984158
DIČ:	

takto:**1. Úvodní ustanovení**

Poskytovatel dlouhodobě zaměstnává více než 50 % osob se zdravotním postižením a jeho hlavním záměrem při uzavírání této smlouvy je zajištění potřebného množství zakázek s cílem zajistit svým zaměstnancům stabilitu pracovního poměru a ochránit je před nezaměstnaností. Nájemce uzavřením této smlouvy podporuje záměr poskytovatele plnohodnotně začlenit osoby se zdravotním postižením do pracovního procesu a podporovat jejich uplatnění na trhu práce.

2. Předmět smlouvy

Touto smlouvou se poskytovatel zavazuje dát do nájmu níže specifikovaný přístroj/e (dále jen „přístroj“) a poskytnout nájemci dohodnuté služby spočívající v provozním a servisním zabezpečení souvisejícím s nájmem přístroje. Nájemce tímto bere na vědomí, že vlastníkem přístroje je spol. Culligan Water Czech s.r.o., IČO: 05059097, se sídlem Obchodní 132, 251 01 Čestlice. Poskytovatel tímto ujistuje nájemce, že je oprávněn uzavřít tuto smlouvu a přenechat přístroj nájemci k dočasnému užívání za podmínek sjednaných v této smlouvě.

Nájemce se zavazuje uhradit nájemné za předmět nájmu a poplatky za ostatní služby za podmínek stanovených touto smlouvou. Za tímto účelem smluvní strany poskytnou a zajistí následující:

Poskytovatel v rámci ceny nájemného bezplatně zajistí:

Dopravu a instalaci v místě provozování přístroje na území ČR
 Zaškolení uživatelem pověřených pracovníků obsluhou přístroje
 Servis a náhradní díly po dobu trvání nájmu
 1x výměna filtračních patron a UV lampy (v případě, že přístroj je vybaven UV lampou) a 1x sanitace přístroje každých 6 měsíců, to vše s tolerancí +/- 6 týdnů

Nájemce je povinen po dobu trvání nájmu bezplatně zajistit:

Vhodné místo pro umístění přístroje
 Elektrické přípojky a dodávky el. energie
 (Přípojka na el. energii v místě instalace musí splňovat příslušné normy ČSN)
 Vodovodní přípojku a dodávky pitné vody
 (Vodovodní přípojka musí být ukončena uzavíratelným kohoutkem)
 Čištění venkovních ploch přístroje ideálně antibakteriálním přípravkem a pravidelné vylévání odpadové misky.

3. Přístroje, ceny a platební podmínky

Č.	Název	Nájem bez DPH / měsíc / ks	Počet	Celkem nájem bez DPH / měsíc
1.	WL 3 FS CAS - pronájem	1997,60 CZK	3	5992,80 CZK
	Celkem		3	5992,80 CZK

Nájemné bude navýšeno o DPH, přičemž výše sazby DPH je určena dle aktuálně platných právních předpisů.

Nájemné se platí na aktuální kalendářní měsíc na základě faktury – daňového dokladu poskytovatele, vystavené na počátku fakturačního období, se splatností 21 dnů od data vystavení faktury – daňového dokladu.

Nájemce tímto ve smyslu ust. § 26 odst. 3 zákona o dani z přidané hodnoty souhlasí s použitím faktury - daňového dokladu v elektronické podobě, tj. že bude vystaven a nájemci doručen elektronicky formou datového souboru ve formátu pdf, a to na email nájemce:

Zaručený či uznávaný elektronický podpis na daňových dokladech se nevyžaduje.

V případě, že datum instalace bude jiný den než první v měsíci, bude nájemné za tento měsíc kráceno poměrem počtu kalendářních dnů, kdy bude přístroj u nájemce, k počtu kalendářních dnů daného měsíce. Rozhodné datum instalace je datum, které je uvedeno v dokladu o instalaci. Povinnost nájemce platit nájemné a poplatky za služby vzniká okamžikem předání každého jednotlivého nainstalovaného přístroje. Nebude-li přístroj nainstalován v dohodnutém termínu z důvodu ležícího na straně nájemce, vzniká povinnost nájemce platit nájemné a poplatky za služby dnem bezprostředně následujícím po posledním dni termínu k instalaci přístroje.

Nájemce není oprávněn jakoukoliv svou pohledávkou jednostranně započíst proti pohledávce poskytovatele vzniklé na základě této smlouvy či v souvislosti s ní, ani není oprávněn své platby, k nimž je dle této smlouvy povinen, jakkoliv zkracovat např. o jakékoli „slevy“.

Smluvní strany se dohodly, že v případě prodlení nájemce s úhradou nájemného po dobu delší než 30 dnů po splatnosti řádně vystavené faktury, ztrácí nájemce nárok uplatnit na odebrané zboží (výrobky nebo služby) náhradní plnění.

Poskytovatel tímto nájemci sděluje, že všechny peněžité pohledávky poskytovatele, které vzniknou na základě této smlouvy či v souvislosti s ní, jsou ve smyslu ust. § 1887 Občanského zákoníku s odloženou účinností postoupeny na spol. Culligan Water Czech s.r.o., IČO: 05059097, se sídlem Obchodní 132, 251 01 Čestlice (dále jen "postupník"). Nájemce se tímto zavazuje, že jakmile k tomu bude poskytovatelem či postupníkem písemně vyzván, bude hradit své peněžité dluhy vzniklé na základě této smlouvy či v souvislosti s ní, a to splatné i nesplatné, existující či v budoucnu vzniklé, přímo postupníkovi. Sjednává se, že nájemce není oprávněn požadovat po postupníkovi prokázání postoupení uvedených pohledávek, resp. účinnost takového postoupení. Dále se sjednává, že nájemce je povinen plnit uvedené dluhy přímo postupníkovi od okamžiku, kdy mu bude doručena písemná výzva poskytovatele či postupníka.

Ceník ostatních služeb:

Název	Cena CZK za ks bez DPH
Měsíční nájemné CO2 lahve	136,-
Výměna náplně CO2 lahve 6 kg / 10 kg	839,-/ 1405,-
Sanitace výdejníku 1x za 6 měsíců	V ceně nájmu
Výměna filtračních patron 1x za 6 měsíců	V ceně nájmu
Výměna UV lampy 1x za 6 měsíců	V ceně nájmu

4. Doba trvání

Smlouva se uzavírá na dobu určitou, a to v trvání 36 měsíců, počítaných od 1.4.2024. Je-li sjednáno, že doba trvání nájmu počíná plynout od instalace přístroje a že se dle této smlouvy instaluje více přístrojů, počíná doba trvání nájmu plynout okamžikem instalace prvního přístroje.

5. Termín a místo dodání

Termín dodání, instalace a předání přístroje je stanoven nejpozději do 14 dnů od podpisu této smlouvy, pokud není uvedeno jinak v článku 7. Zvláštní ujednání. Povinnost nájemce platit nájemné a poplatky za služby vzniká okamžikem počátku doby trvání nájmu, vyjma případů uvedených v §2 VSP. Místem pro předání a instalaci přístroje je místo určené nájemcem na adrese:

Základní škola Ostrava - Mariánské Hory, Gen. Janka 1208, příspěvková organizace Gen. Janka 1208

6. Servis

Nájemce je povinen hlásit veškeré servisní poruchy na e-mail s

7. Zvláštní ujednání

Smluvní strany se dohodly, že za měsíce červenec a srpen, tedy za období letních prázdnin se nájemné po dobu platnosti této smlouvy nebude fakturovat. Poskytovatel se zavazuje, že celkový objem dodaného zboží, výrobků a služeb dohodnutý v čl. III, odst. 1 této smlouvy, bude splňovat podmínky dle zákona o zaměstnanosti č. 435/2004 Sb., v platném znění, pro odběr tzv. náhradního plnění ve smyslu § 81 tohoto zákona. Poskytovatel na žádost nájemce dodá o této skutečnosti nájemci příslušný doklad.

Na žádost nájemce poskytne poskytovatel potřebnou součinnost v případě potřeby doložení skutečností rozhodných pro výpočet náhradního plnění a řádného splnění povinnosti nájemce jako zaměstnavatele dle zák. 435/2004 Sb. v platném znění ve vztahu ke třetím subjektům.

Strany se dohodly, že poskytovatel umožní nájemci minimálně dva krát ročně se osobně přesvědčit o tom, že poskytovatel skutečně zaměstnává handicapované zaměstnance a zapojuje je do pracovního procesu a rovněž, že plní limity uložené mu zákonem k tomu, aby mohl náhradní plnění poskytovat.

8. Závěrečná ustanovení

Nedílnou součástí této smlouvy jsou Všeobecné smluvní podmínky společnosti Sdružení TULIPAN, z.s. ke smlouvám o pronájmu přístrojů a poskytování služeb POU, (dále jen „VSP“) viz příloha č. 1 ke smlouvě.

V případě, že podmínky stanovené touto smlouvou jsou odlišné od podmínek stanovených v těchto VSP, mají ujednání této smlouvy přednost před podmínkami obsaženými v těchto VSP.

Tato smlouva může být uzavřena, změněna či ukončena pouze písemně. Písemná forma je v případě uzavření či měření této smlouvy zachována i v případě, že si smluvní strany navzájem e-mailem zašlou scany jimi podepsaných stejnopisů takové listiny. Smluvní strany se dohodly, že tuto smlouvu a případné dohody tuto smlouvu měnící či ukončující lze podepsat i elektronicky, a to prostřednictvím certifikované služby vytvářející důvěru ve smyslu nařízení Evropského parlamentu a Rady (EU) č. 910/2014 ze dne 23.7.2014, o elektronické identifikaci a službách vytvářejících důvěru pro elektronické transakce na vnitřním trhu (eIDAS) či jiným přísnějším způsobem. Změnu místa či termínu plnění lze sjednat i jen prostřednictvím e-mailové komunikace.

Obě smluvní strany ve smyslu ust. § 1765 odst. 2 Občanského zákoníku berou na sebe riziko změny okolností, tj. v případě změny okolností, za nichž byla tato smlouva uzavřena, nelze požadovat obnovení jednání o smlouvě.

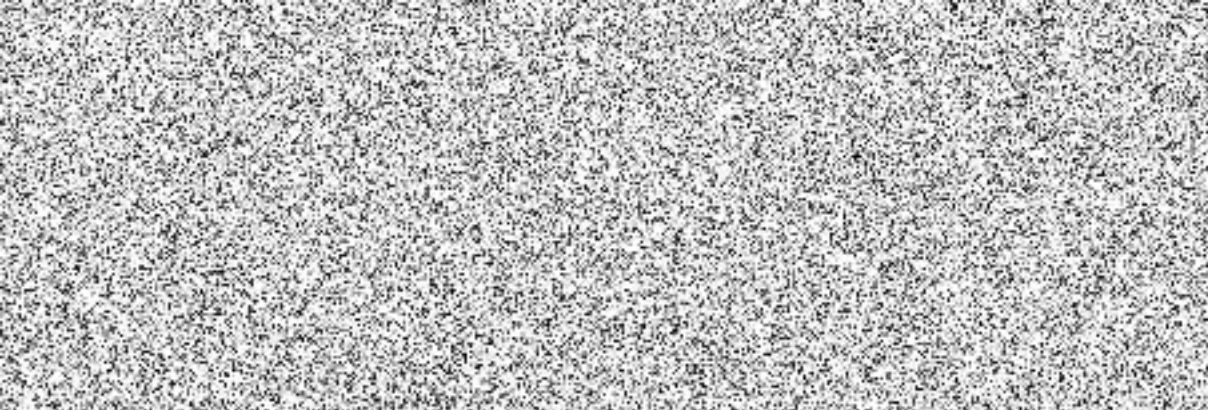
Tato smlouva se řídí právním řádem České republiky. Práva a povinnosti neupravené smlouvou se řídí ustanoveními příslušných právních předpisů, zejména zákonem č. 89/2012 Sb., občanský zákoník.

Spory smluvních stran vznikající ze smlouvy nebo v souvislosti s ní budou řešeny před příslušnými obecnými soudy České republiky.

Zástupci smluvních stran prohlašují, že jsou plně způsobilí k právním jednáním, že si tuto smlouvu a celé VSP tvořící přílohu této smlouvy před podpisem této smlouvy přečetli, že tato smlouva byla uzavřena po vzájemném projednání podle jejich svobodné vůle, určitě a srozumitelně, nikoliv v tísní nebo za nevýhodných podmínek a na důkaz souhlasu s jejím zněním připojují své podpisy.

Tato smlouva nabývá účinnosti dnem jejího uzavření.

Smlouva je vyhotovena ve dvou stejnopisech, přičemž každá ze smluvních stran obdrží po jednom vyhotovení.



Příloha č. 1

Všeobecné smluvní podmínky společnosti Sdružení TULIPAN, z.s. ke smlouvám o pronájmu přístrojů a poskytování služeb POU

platné od 1.1.2023

Obecná ustanovení

Tyto Všeobecné smluvní podmínky se vztahují na smlouvy uzavřené dle zákona č. 89/2012 Sb., občanského zákoníku, v platném znění (dále jen „Občanský zákoník“). Pro účely těchto podmínek se stranou poskytovatele rozumí společnost Sdružení TULIPAN, z.s. a stranou nájemce se rozumí vždy příslušná firma, zákazník specifikovaný ve smlouvě. Předmětem smlouvy je předmět plnění uvedený ve smlouvě o pronájmu přístroje a poskytování služeb.

§ 1 Platební podmínky

Právo fakturovat nájemné a vystavit fakturu - daňový doklad (dále jen „faktura“) vzniká dnem určeným ve smlouvě. Byl-li přístroj nainstalován u klienta přede dnem počátku doby trvání nájmu, užíval klient přístroj až do okamžiku počátku doby trvání nájmu na základě právního titulu odlišného od této smlouvy. Faktury poskytovatele jsou splatné do 14 dnů od data jejich vystavení. Faktury budou mít všechny náležitosti daňového dokladu dle příslušných právních předpisů, zejména zákona o dani z přidané hodnoty.

V případě, že je nájemce v prodlení s platbami, poskytovatel je oprávněn požadovat na nájemci úhradu smluvní pokuty ve výši 0,5 % za každý započatý den prodlení z dlužné částky. Tím není dotčeno právo poskytovatele na úhradu případných škod a vícenákladů.

Ceny pro každý kalendářní rok budou navýšeny (dále jen „valorizace“) oproti předešlému kalendářnímu roku na základě indexu spotřebitelských cen – průměrné roční míry inflace pro předešlý kalendářní rok, (dále jen „ISC“) vydaném Českým statistickým úřadem, a to podle tohoto vzorce: Ceny navýšené = ceny předešlého roku x (100 % + ISC v %) / 100. V případě, že ISC bude nižší než 3 %, má poskytovatel právo valorizovat ceny o 3 %. Poskytovatel má právo uplatnit i nižší valorizaci než dle ISC.

Obě strany souhlasí s tím, že valorizace bude uplatněna automaticky bez povinnosti předchozího písemného oznámení ze strany poskytovatele. Jakmile ČSÚ vyhlásí ISC, v průběhu následujících měsíců poskytovatel stanoví nové ceny. Poskytovatel má právo uplatnit valorizaci nejdříve po uplynutí 1. celého kalendářního roku trvání smlouvy. Přestane-li být ISC vyhlášen, použije se pro zvýšení průměrných cen jiný index vyjadřující míru inflace i růst spotřebitelských cen v České republice.

Nájemce není oprávněn jednostranně započíst jakoukoliv svou pohledávku proti pohledávce Poskytovatele vzniklé na základě této smlouvy či v souvislosti s ní.

§ 2 Instalace

Instalace přístrojů bude provedena v souladu s platnými právními předpisy a normami. Náklady vzniklé v souvislosti s dopravou, instalací a zprovozněním nese v plné výši poskytovatel, rovněž tak náklady spojené se zaškolením odborného personálu obsluhujícího přístroje určeného nájemcem. Personál k zajištění obsluhy je určen na základě dohody smluvních stran. Nájemce zajistí na své náklady přípravné práce, tj. zřízení standardizovaných přípojek el. energie a vodovodních přípojek pitné vody dle 252/2004 Sb. dle platných ČSN s ohledem na vlastnická práva k objektu dle místa umístění přístrojů. Pokud přístroj nemůže být ze stavebních nebo jiných důvodů instalován na plánovaném místě, nájemce určí a připraví vhodné náhradní místo, a to na vlastní náklady, nájemce v tomto případě nese vícenáklady na instalaci a dopravu v plné výši dle příslušného platného ceníku poskytovatele. Povinnost nájemce uhradit faktury poskytovatele zůstává tímto nedotčena. Nájemce zajistí k instalaci přístupovou cestu tak, aby nedošlo k případným škodám při transportu na majetku nájemce nebo třetích osob. Nedojde-li k instalaci přístroje z důvodu ležícího na straně nájemce, není tím dotčena povinnost nájemce uhradit faktury poskytovatele. Přístroje zůstávají během celé doby trvání smlouvy vlastnictvím společnosti Culligan Water Czech s.r.o. a po ukončení smlouvy umožní nájemce demontáž výhradně poskytovatelem. Nájemce se zavazuje přístroje druhotně nepronajímat, nedat do zástavy, nezadržovat, ani nedat do výpůjčky či výprosy. Odchytky od specifikace dodaného přístroje, které nebudou ihned nájemcem uplatněny v okamžiku převzetí, budou považovány za akceptované a nebudou považovány za vady plnění.

§ 3 Odpovědnosti za škodu

Poskytovatel prohlašuje, že má uzavřené platné pojištění odpovědnosti za újmu způsobenou podnikatelskou činností třetím osobám.

Nájemce se zavazuje zajistit přístroj odpovídajícím způsobem před poškozením, zničením, ztrátou či odcizením. Škodu na přístroji hradí nájemce. Nájemce je dále povinen provádět každodenní běžnou kontrolu funkčnosti přístroje a jeho napojení na zdroj čisté pitné vody a el. energie. Nájemce je povinen v případě podezření na vadu přístroje, napojení na zdroj čisté pitné vody či el. energie přerušit dodávky vody či el. energie do přístroje a vyzoomět o vadě poskytovatele. Výpadek v užívání přístroje (např. z důvodu poruchy přístroje, výpadku dodávky vody nebo el. energie) se nedotýká povinnosti nájemce hradit faktury poskytovatele. Nájemce prohlašuje, že mu výpadkem v užívání přístroje nemůže vzniknout škoda.

Pokud se následkem nepředvídatelné nebo nepřekonatelné překážky kterékoli plnění servisu ze strany poskytovatele související s touto smlouvou zpozdí, nebo se stane nesplnitelným, pak se takové zpoždění nebo nesplnění nebude považovat za porušení smlouvy a lhůty ke splnění smluvních závazků se prodlouží o dobu trvání takovéto překážky. Za takové překážky se považuje zejména přírodní katastrofa, pandemie, terorismus, požár, záplavy, povstání nebo stávky, výluška, válečný stav, jiné násilné nepokoje, nehody, kterým se nedalo vyhnout, přijetí zákona nebo aktu orgánu veřejné moci, a to vždy jen pokud dané skutečnosti leží mimo obvyklou kontrolu dotčené smluvní strany.

Škoda se hradí v penězích. Nenahrazuje se nepřímá škoda, ušlý zisk ani škoda ve výši převyšující škodu, jejíž výši mohla povinná strana v době uzavření této smlouvy předvídat, a to i s ohledem na obvyklý běh události při rozumném, pečlivém, proaktivním a odborném počínání poškozené strany. Nenahrazuje se ani škoda na věci způsobená nájemci vadou přístroje v částce nepřevyšující částku vypočtenou z 500 EUR kursem devizového trhu vyhlášeným Českou národní bankou v den, v němž škoda vznikla; není-li tento den znám, pak v den, kdy byla škoda zjištěna.

Smluvní strany vynaloží veškeré úsilí potřebné k minimalizaci jakékoliv škody a k překonání případných překážek bránících smluvním stranám ve splnění jejich povinností, a to i těch nepředvídatelných či nepřekonatelných.

§ 4 Termín dodání

Stanovení termínu dodání přístroje a jeho instalace se sjednává individuálně při každém smluvním vztahu a je určen tak, aby mohl být v běžných dodávkách dodržen.

§ 5 Údržba, plnění, péče

Pokud se nájemce ve smlouvě zavázal přístroj čistit, děje se tak výhradně dle pokynů poskytovatele a v souladu s návodem na obsluhu přístroje. Nájemce je kromě toho povinen přístroje udržovat v odpovídajícím a funkčním stavu a neprovádět na nich žádné změny. V případě technické poruchy musí být poskytovatel neprodleně informován. Návod k obsluze přístroje a značky zboží, které jsou na přístroji uvedeny (např. „Culligan Water Czech s.r.o.“) nesmí být odstraněny ani jakkoliv zakryty (např. přelepeny). Návod k obsluze přístroje je dostupný na webových stránkách poskytovatele.

§ 6 Přístup a informace

Nájemce se zavazuje zajistit poskytovateli možnost přístupu k přístroji.

§ 7 Mlčenlivost

Smluvní strany se vzájemně zavazují zachovávat mlčenlivost o cenách a době trvání smlouvy a tyto informace považují za důvěrné informace v souladu s § 1730 Občanského zákoníku.

§ 8 Ukončení smlouvy

Smlouva může být ukončena výlučně jen následujícími způsoby a z následujících důvodů:

- uplynutím sjednané doby trvání. Pokud není některou ze smluvních stran zasláno písemné oznámení vyjadřující vůli ukončit tuto smlouvu druhé smluvní straně nejméně 90 dnů před koncem doby trvání smlouvy, pak se smlouva prodloužuje automaticky o stejnou dobu trvání, na jakou byla uzavřena.
- dohodou smluvních stran ke dni uvedenému v dohodě.
- odstoupením ze strany poskytovatele v případě, že ze strany nájemce je porušena některá z povinností, specifikovaných v § 5 těchto podmínek, např. dojde ke zničení přístrojů nebo nájemce neudrží přístroje v odpovídajícím a funkčním stavu nebo v souladu s návodem na obsluhu přístroje.
- odstoupením ze strany poskytovatele, je-li nájemce v prodlení s úhradou po dobu delší než 30 dnů
- odstoupením poskytovatele v případě ukončení provozovny nájemce či v případě, že je nájemce v konkurzu, exekuci, úpadku, je na něj podán návrh na insolvenční řízení a pokud vstupuje do likvidace společnosti, ať už povinně nebo dobrovolně.

Při předčasném ukončení této smlouvy z důvodů § 8 odstavce b), c), d) a e) bude nájemci vystavena faktura na částku 10.000,- Kč za každý pronajatý přístroj pro úhradu nákladů spojených s předčasným ukončením spolupráce. Poskytovatel se zavazuje po ukončení smlouvy přístroje z objektu nájemce odvézt a nájemce se zavazuje toto poskytovateli umožnit. Smlouvu nelze vypovědět podle ust. § 2320 odst. 1 občanského zákoníku.

§ 9 Servis

Servis je poskytován bezplatně ode dne instalace po celou dobu trvání smlouvy za předpokladu, že budou dodržovány provozní a platební podmínky nebo podmínky údržby stanovené poskytovatelem a dále v případě, že nebudou prováděny změny na přístrojích, vyměňovány části nebo používány opotřebené materiály, které neodpovídají originálními specifikacím. Servis je poskytován v pracovních dnech v rozmezí od 8:00 - 17:00.

Bezplatný servis není poskytován v případech:

- uvedených v § 5 a v případě, že nebudou dodržovány provozní a platební podmínky nebo podmínky údržby stanovené poskytovatelem, nebo návodem k použití.
- výměny filtru nad rámec podmínek čl. 2 Smlouvy (z důvodu zvýšené nečistoty ve vodovodním řádu jdou související náklady na vrub nájemce). V takovýchto případech doporučuje poskytovatel umístění sedimentačního předfiltru; montáž vhodného sedimentačního předfiltru musí zajistit poskytovatel z důvodu garance správného zapojení na vodovodní řád, pokud se smluvní strany nedohodnou písemně jinak. Montáž a dodávku sedimentačního předfiltru zajišťuje poskytovatel za úplat.
- neodborném zásahu a manipulaci bez souhlasu poskytovatele; či je-li přístroj používán k jiným účelům než k těm stanoveným poskytovatelem.

Hrazený servis se skládá z ceny spotřebního materiálu, náhradních dílů, hodinové sazby za práci servisního technika a cenu za dopravu. Tyto ceny jsou k dispozici na vyžádání u poskytovatele.

§ 10 Ostatní ustanovení

Smluvní strany berou na vědomí, že v případě komunikace a výměny informací pomocí internetu (vč. e-mailové komunikace) existuje riziko zpřístupnění těchto informací třetím osobám. Smluvní strany vzájemně nenesou jakoukoliv odpovědnost, vyplývající z použití nebo zneužití těchto informací jakoukoliv třetí osobou, které tato třetí osoba získá v souvislosti s výše uvedenou komunikací a výměnou informací pomocí internetu (vč. e-mailové komunikace).

V souladu s ustanovením § 2004 odst. 3 Občanského zákoníku se smluvní strany dohodly, že od nájemní smlouvy lze odstoupit jen s účinky do budoucna. Smluvní strany vylučují použití § 2227 Občanského zákoníku. Smluvní strany vylučují použití § 2208, § 2210 odst. 3 Občanského zákoníku. Jakékoliv změny návrhu smlouvy nebo návrhu dodatku smlouvy budou smluvní strany považovat za nový návrh smlouvy nebo nový návrh dodatku smlouvy. Smluvní strany použijí § 1740 odst. 3 Občanského zákoníku vylučují.

Pokud je nebo bude některé ustanovení těchto Všeobecných smluvních podmínek neplatné, zůstávají ostatní ustanovení v platnosti. Neplatná ustanovení budou nahrazena odpovídajícími právoplatnými ustanoveními, která odpovídají výše uvedenému v ústí stran a platné legislativě. Smluvní strany vylučují použití § 2318 Občanského zákoníku.

Více smluv uzavřených mezi stranami je na sobě nezávislých, pokud není výslovně sjednáno něco jiného (např. dodatek, změna, ukončení apod.). Změna, ukončení nebo zrušení jedné smlouvy se netýká jiných existujících smluv. Ke smlouvám neexistují ústní vedlejší dohody.