

SMLOUVA O VÝPŮJČCE POZEMKŮ

Čj.: 4687/2024-SŽ-OŘ PLZ-OOČ

uzavřená dle ust. § 2193 a násl. zákona č. 89/2012 Sb., občanský zákoník ve znění pozdějších předpisů

Správa železnic, státní organizace

se sídlem: Praha 1 - Nové Město, Dlážďená 1003/7, PSČ 110 00
IČO: 709 94 234 DIČ: CZ70994234
zapsána: v obchodním rejstříku u Městského soudu v Praze, oddíl A, vložka 48384
zastoupena: Ing. Radkem Makovcem, ředitelem OJ Oblastního ředitelství Plzeň na základě Pověření č. 2720 ze dne 27. 5. 2019
bankovní spojení: xxx, č. ú. xxx
variabilní symbol: 6548102624
e-mail: ePodatelnaORPLZ@spravazeleznic.cz
datová schránka: uccchjm
adresa pro doručování písemností: Správa železnic, státní organizace
Oblastní ředitelství Plzeň
Sušická 1168/23
326 00 Plzeň

(dále jen "půjčitel")

Ředitelství silnic a dálnic s. p.

se sídlem: Praha 4, Na Pankráci 546/56, PSČ 140 00
IČO: 659 93 390 DIČ: CZ 65993390
zapsaný: v obchodním rejstříku vedeném u Městského soudu v Praze, oddíl A, vložka 80478
zastoupený: Ing. Vladimírou Hruškovou, ředitelkou Správy České Budějovice
se sídlem: Lidická 49/110, 370 44 České Budějovice
bankovní spojení: xxx, č. ú. xxx
datová schránka: zjq4rhz

(dále jen "vypůjčitel" nebo "ŘSD")

(společně též jako „smluvní strany“)

I.

Česká republika je vlastníkem a půjčitel má právo hospodařit s níže uvedenými nemovitostmi: pozemek parc. č. 2538/24, druh pozemku ostatní plocha, způsob využití dráha, zapsaný na listu vlastnictví č. 1413 pro kat. území Třeboň, obec Třeboň, v katastru nemovitostí vedeném Katastrálním úřadem pro Jihočeský kraj, Katastrálním pracovištěm Jindřichův Hradec.

ŘSD je investorem stavby „I/24 Třeboň, mosty ev. č. 24-007.1 a 24-007.2“, která bude umístěna na pozemku parc. č. 2538/24 v kat. území Třeboň. Náklady spojené s realizací SO 201 -Most ev. č. 24-007.1 a SO 202 – Most ev. č. 24-007.2, nese investor.

II.

Předmětem výpůjčky jsou následující pozemky:

část pozemku parcelní číslo 2538/24 k. ú. Třeboň o přenechané výměře **434 m²**.

Půjčitel předá vypůjčitelovi předmět výpůjčky k bezúplatnému užívání, a to do doby 30. 11. 2024, za účelem dočasného záboru pro stavební objekt SO 201 -Most ev. č. 24-007.1 a SO 202 – Most ev. č. 24-007.2.

Zapůjčený pozemek je vyznačen v situaci záborového elaborátu, který je nedílnou součástí této Smlouvy jako příloha č. 1.

Stav předmětu výpůjčky bude popsán v předávacím protokolu, který bude sepsán mezi půjčitelem a vypůjčitelem po uzavření této smlouvy. Protokol bude pořízen ve dvou vyhotoveních, kdy půjčitel i vypůjčitel obdrží každý jedno vyhotovení.

III.

Vypůjčitel je oprávněn užívat předmět výpůjčky řádně a v souladu se sjednaným účelem a je povinen jej chránit před poškozením nebo zničením. Půjčitel je oprávněn požadovat vydání předmětu výpůjčky i před skončením doby stanovené v čl. II. této smlouvy, jestliže jej vypůjčitel neužívá řádně nebo v rozporu s touto smlouvou.

Vypůjčitel není oprávněn přenechat předmět výpůjčky do užívání jiné osobě bez písemného svolení půjčitele.

Půjčitel je oprávněn požadovat, dle ust. § 2198 odst. 2 zák. č. 89/2012 Sb. občanského zákoníku, vrácení předmětu výpůjčky před uplynutím sjednané doby výpůjčky.

Vypůjčitel se zavazuje, že ponese veškeré náklady spojené s provozem a řádnou údržbou předmětu výpůjčky. Poruší-li tuto svou povinnost, je půjčitel oprávněn požadovat vrácení předmětu výpůjčky.

Vypůjčitel je povinen zajistit na svůj náklad odvoz a likvidaci odpadu vzniklého z jeho činnosti, a to u osoby k této činnosti oprávněné dle zákona č. 541/2020 Sb., o odpadech, ve znění pozdějších předpisů, pokud se s půjčitelem nedohodne jinak.

Za škodu vzniklou na materiálu a majetku vypůjčitele umístěném či zřízeném na předmětu výpůjčky nenese půjčitel odpovědnost.

Vypůjčitel odpovídá půjčiteli za všechny škody vzniklé jeho provozem, jakož i za škody způsobené na předmětu výpůjčky třetími osobami v souvislosti se stavbou.

IV.

Vypůjčitel je povinen předmět výpůjčky vrátit, jakmile jej nepotřebuje, nejpozději však do konce doby sjednané v čl. II. odst. 2 této smlouvy, a to ve stavu, v jakém jej převzal s přihlédnutím k obvyklému opotřebení.

Vypůjčitel je povinen do skončení výpůjčky uvést předmět výpůjčky na vlastní náklady do původního stavu s přihlédnutím k obvyklému opotřebení a zajistit na své náklady provedení nápravných opatření, není-li to možné s ohledem na povahu provedených prací, pak do stavu odpovídajícího předchozímu způsobu užívání, pokud se smluvní strany nedohodnou písemně jinak.

Vyklizený předmět výpůjčky musí vypůjčitel předat půjčiteli nejpozději v poslední den sjednané doby výpůjčky, pokud se s půjčitelem nedohodne jinak. O předání předmětu výpůjčky bude smluvními stranami sepsán předávací protokol.

V.

Smluvní strany prohlašují, že je jim znám celý obsah smlouvy a že ji uzavřely na základě své svobodné a vážné vůle. Na důkaz této skutečnosti připojují své podpisy.

Práva a povinnosti smluvních stran výslovně neupravená touto smlouvou se řídí příslušnými ustanoveními zákona č. 89/2012 Sb., občanský zákoník, ve znění pozdějších předpisů, a zákona č. 266/1994 Sb., o drahách, ve znění pozdějších předpisů.

Smluvní strany berou na vědomí, že tato smlouva podléhá zveřejnění v registru smluv zřízeného podle zákona č. 340/2015 Sb., o zvláštních podmínkách účinnosti některých smluv, uveřejňování těchto smluv a registru smluv, ve znění pozdějších předpisů (dále jen „Zákon o registru smluv“). Smluvní strany se dohodly, že uveřejnění této smlouvy v registru smluv podle Zákona o registru smluv zajistí půjčitel, který následně doručí potvrzení o uveřejnění této smlouvy v registru smluv ve smyslu § 5 odst. 4 Zákona o registru smluv.

Tuto smlouvu je možno uzavřít, měnit či zrušit pouze písemně, či prostřednictvím písemných dodatků podepsaných všemi smluvními stranami (aplikace § 562 odst. 1 zákona č. 89/2012 Sb., občanského zákoníku, je vyloučena). Uzavření, změny, dodatky či zrušení smlouvy provedené jakoukoli jinou formou než písemnou, a to ať již ústně, prostředky dálkové komunikace, či jinak, jsou smluvními stranami vyloučeny.

Tato smlouva je vyhotovena elektronicky a podepsána zaručeným elektronickým podpisem založeným na kvalifikovaném certifikátu pro elektronický podpis nebo kvalifikovaným elektronickým podpisem.

Příloha:

č.1 – situace záborového elaborátu

V Plzni 13. 2. 2024

V Českých Budějovicích 16. 2. 2024

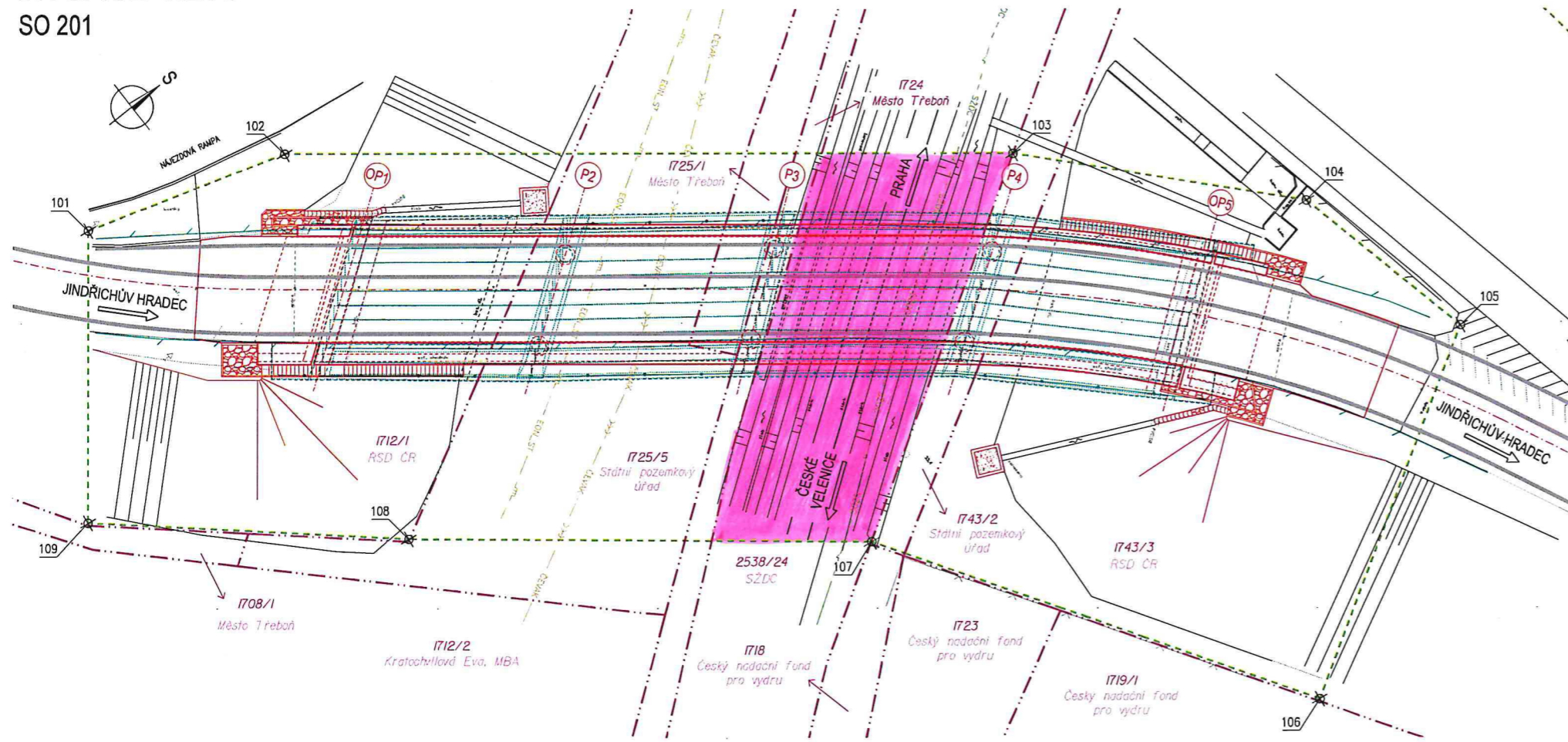
Půjčitel:

Vypůjčitel:

.....
Správa železnic, státní organizace
Oblastní ředitelství Plzeň
Ing. Radek Makovec
ředitel

.....
Ředitelství silnic a dálnic s. p.
Ing. Vladimíra Hrušková
ředitelka Správy České Budějovice

SITUACE 1:200
SO 201



LEGENDA ČAR

- STÁVAJÍCÍ STAV
SO 201 - MOST EV.Č. 24-007.1
- DOČASNÝ ZÁBOR
 - DOČASNÝ ZÁBOR VEDEŇÍ PO HRANICI POZEMKŮ
 - TRVALÝ ZÁBOR
 - TRVALÝ ZÁBOR VEDEŇÍ PO HRANICI POZEMKŮ
 - HRANICE POZEMKŮ KN
 - HRANICE KATASTRÁLNÍCH OZEMÍ

LEGENDA PLOCH

- ŘÍMSY
- ▨ ZPEVNĚNÍ KAMENEM DO BETONU

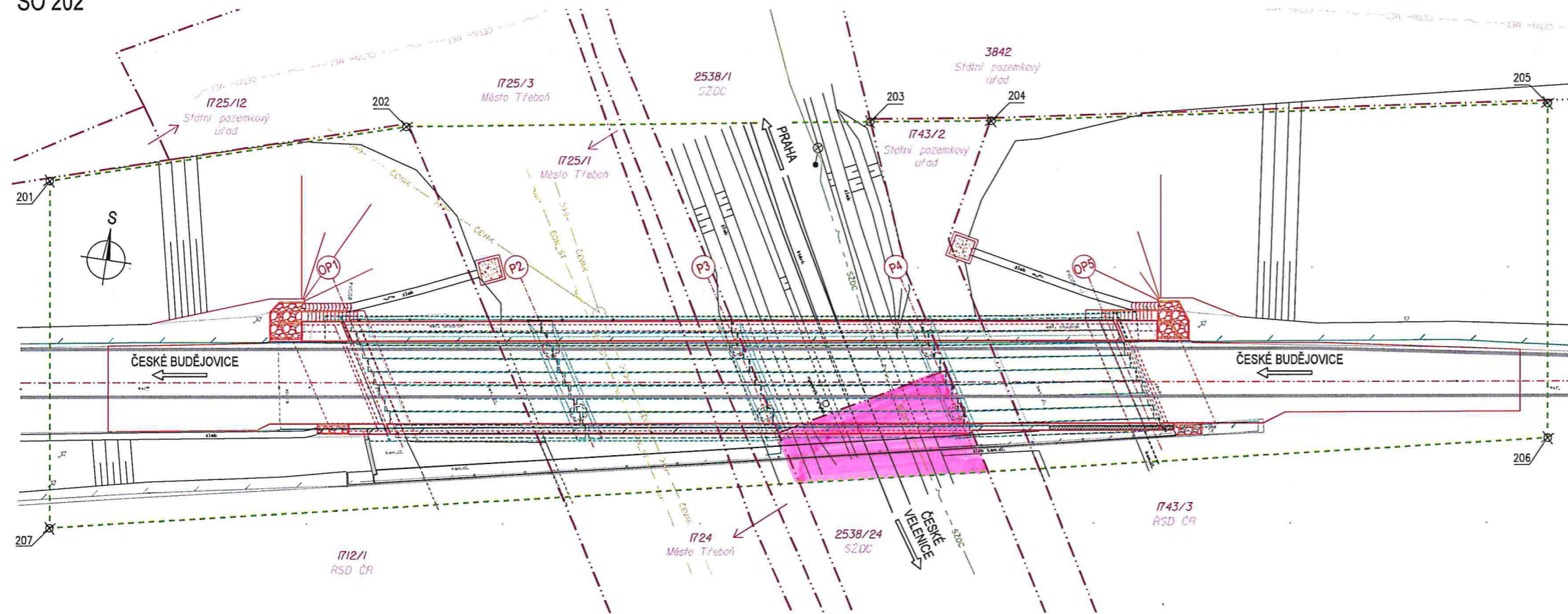
LEGENDA SÍTÍ

- EON_P1 --- ELON PLYN SÍŤ, PODZEMNÍ VEDEŇÍ
- ČEVAK --- ČEVAK, a.s. KANALIZACE, PODZEMNÍ
- S2DC --- S2DC, s.o. PODZEMNÍ VEDEŇÍ NN

SOUŘADNICE

POPIS	ČÍSLO	Y [m]	X [m]
SO 201	101	734301.297	1165154.817
	102	734297.062	1165140.648
	103	734265.457	1165100.134
	104	734250.110	1165085.859
	105	734236.511	1165082.726
	106	734221.828	1165106.682
	107	734250.028	1165124.792
	108	734270.298	1165150.427
	109	734285.068	1165167.477

SITUACE 1:200
SO 202



LEGENDA ČAR

- STÁVAJÍCÍ STAV
SO 201 - MOST EV.Č. 24-007.1
- DOČASNÝ ZÁBOR
 - DOČASNÝ ZÁBOR VEDENÝ PO HRANICI POZEMKŮ
 - TRVALÝ ZÁBOR
 - TRVALÝ ZÁBOR VEDENÝ PO HRANICI POZEMKŮ
 - HRANICE POZEMKŮ KN
 - HRANICE KATASTRÁLNÍCH OZEMÍ

LEGENDA PLOCH

- ŘÍMSY
- ZPEVNĚNÍ KAMENEM DO BETONU

LEGENDA SÍTÍ

- E.ON PLYN STL. PODZEMNÍ VEDENÍ
- ČEVAK, o.s. KANALIZACE PODZEMNÍ
- SŽDC, s.o. PODZEMNÍ VEDENÍ NN

SOUŘADNICE

POPIS	ČÍSLO	Y [m]	X [m]
SO 202	201	734358.896	1165060.891
	202	734331.850	1165052.448
	203	734295.778	1165046.557
	204	734286.356	1165045.037
	205	734243.225	1165037.073
	206	734239.229	1165063.079
	207	734354.752	1165087.860