



HV Výtahy s.r.o.

montáž, servis a modernizace zdvihacích zařízení a výtahů

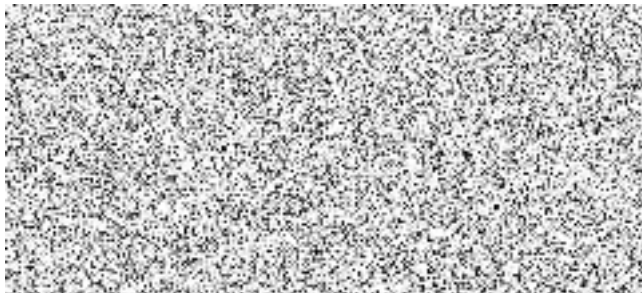
Servisní smlouva o vykonávání servisních činností a služeb

dle § 1746 odst. 2 zákona č. 89:2012 Sb., občanský zákoník, ve znění pozdějších předpisů (dále jen "smlouva"), uzavřená mezi smluvními stranami

Článek I.

Smluvní strany

Objednatel /
provozovatel: Česká republika – Zemský archiv v Opavě
Sídlo: Sněmovní 2/1, 746 01 Opava
Datová schránka: yzmaix
IČ: 70979057
DIČ: není plátce
Číslo účtu / kód
banky: 11939881/0710
Zastoupena:
Ve věci smlouvy
oprávněn jednat:
Ve věcech
technických
a realizačních:
E-mail a e-mail pro
zasílání fakturace:
Č.j. objednatele: ZA/5167/2023/2



dále jen „objednatel“

a

Zhotovitel: HV Výtahy s.r.o.
Sídlo: Filípkova 1754/19, Kateřinky, 747 05 Opava
Datová schránka: rbcddx3
IČ: 62302418
DIČ: CZ62302418
Číslo účtu / kód
banky:
Bankovní spojení:
Zastoupena:



Filípkova 1754/19, Kateřinky, 747 05 Opava
Tel: +420 602 793 646
E-mail: info@hv-vytahy.cz
www.hv-vytahy.cz

ID: SMLPS-2024-310-000008



HV Výtahy s.r.o.

montáž, servis a modernizace zdvihacích zařízení a výtahů

E-mail

www

Zapsána:

dále jen „zhotovitel“



v obchodním rejstříku u Krajského soudu v Ostravě, oddíl C, vložka 7799

Článek II. Základní ustanovení

- 2.1. Smluvní strany prohlašují, že údaje uvedené v článku I. této smlouvy jsou v souladu se skutečností a že změny dotčených údajů oznámí bez prodlení druhé smluvní straně.
- 2.2. Zhotovitel prohlašuje, že má a po celou dobu platnosti a účinnosti této smlouvy bude mít sjednanou pojistnou smlouvu o odpovědnosti za škodu pokrývající škodu vzniklou porušením povinností podle této smlouvy.
- 2.3. Objednavatel se zavazuje zajistit přístup k výtahu pracovníkům zhotovitele k provedení výkonů předmětu této smlouvy dle Čl. III.

Článek III. Předmět smlouvy

- 3.1. **Předmětem této smlouvy je závazek poskytovatele poskytnout objednateli služby související se zajištěním komplexního a bezproblémového provozu, pravidelné údržby, kontrolních a servisních prací, oprav, odstraňování poruch a další navazující služby (dále také servisní činnost) na souboru zařízení ve vlastnictví objednatele, popsanych v čl. III odst. 3.3. této smlouvy, dle platných technických norem ČSN 27 4002, ČSN 27 4007 a ČSN EN 13015+A1, popř. technických norem je nahrazujících a závazek objednatele zaplatit za tuto servisní činnost sjednanou cenu.**
- 3.2. Uzavřením této smlouvy se zhotovitel zavazuje poskytovat objednateli pravidelný servis výtahu, tj. udržování výtahu ve funkčně a technicky vyhovujícím stavu podle veškerých obecně závazných právních předpisů a technických norem, prováděním odborných prohlídek, odborných zkoušek, pravidelnou údržbou, mazáním a opravami výtahu včetně oprav po odborných prohlídkách, a objednatel se zavazuje zhotoviteli za takto poskytnutý servis zaplatit níže sjednanou odměnu.
- 3.3. Smlouva se vztahuje na výtahy umístěné v těchto budovách:
 - **Státní okresní archiv Opava, Březinova 779/6, 746 01 Opava,**
 - **Státní okresní archiv Opava, Školní 54, Skrochovice, 747 71 Brumovice,**
 - **Státní okresní archiv Opava, Lidická 2665/2a, 746 01 Opava,**
 - **Zemský archiv v Opavě, Olbrichova 724/15, 746 01 Opava,**
 - **Zemský archiv v Opavě, Sněmovní 2/1, 746 01 Opava.**

Článek IV. Specifikace servisu

- 4.1. V rámci paušální ceny sjednané v čl. V. odst. 5.1. této smlouvy se zhotovitel zavazuje poskytovat objednateli tento servis:
 - **Preventivní údržba** je prováděna 4x ročně za účelem zajištění spolehlivosti a bezpečnosti provozu výtahu a zahrnuje:
 - ◆ mazání a doplnění olejů dle mazacího plánu výrobce

Filípkova 1754/19, Kateřinky, 747 05 Opava
Tel: +420 602 793 646
E-mail: info@hv-vytahy.cz
www.hv-vytahy.cz

ID: SMLPS-2024-310-000008



- ◆ čištění stropu výtahové klece a strojovny od provozních nečistot
 - ◆ kontrolu nastavení a seřízení
- Potřebný pomocný materiál, mazadla a čisticí prostředky **nejsou** zahrnuty v ceně a jejich likvidace je zajištěna v souladu se zákonem o ochraně životního prostředí.
- **Odborné prohlídky** výtahu v rozsahu normy ČSN 27 4002 (v ceně odborné prohlídky je doprava na tuto prohlídku již zahrnuta)
ČSN 27 4002 čl. 5.1.4 - lhůty pro odborné prohlídky výtahů mohou být překročeny maximálně o dva týdny. Celkový počet odborných prohlídek v kalendářním roce musí být dodržen.
 - **Odborné zkoušky** výtahu v rozsahu normy ČSN 27 4007 (v ceně odborné prohlídky je doprava na tuto prohlídku již zahrnuta)
ČSN 27 4007 čl. 5.3.2 – lhůty pro odborné zkoušky mohou být překročeny maximálně o šest měsíců.
 - mazání mechanických částí výtahu podle mazacího plánu výrobce včetně mazacích prostředků, mimo výměny olejových náplní výtahového stroje
 - **stálá havarijní služba 24 hod. denně, 365 dní v roce**
Zhotovitel má zajištěn nepřetržitý servis výtahů na tel. č. **739 333 660**.
 - Pohotovostní opravy nahlášené dispečinku po pracovní době zhotovitele budou odstraněny následného pracovního dne v průběhu pracovní doby zhotovitele. V případě trvání objednavatele na odstranění poruchy po pracovní době zhotovitele bude objednavateli účtována hodinová zúčtovací sazba v souladu s článkem V.
 - **Odstranění běžných provozních poruch v rámci odborné prohlídky**
Běžné provozní poruchy, které mohou být odstraněny seřízením, případně výměnou drobných součástí výtahu, jsou firmou odstraněny v rámci odborné prohlídky a paušální ceny v pracovní době 1x za 3 měsíce dle Čl. V., odst. 5.1 této smlouvy. Odstranění provozních poruch, které nejsou prováděny v rámci odborných prohlídek, jsou hrazeny nad rámec této smlouvy.
 - **Poradenství** – neprodlené seznámení pověřené osoby objednatele s výsledky odborných a úředních zkoušek, návrhu zhotovitele na potřebnou opravu nebo modernizaci zařízení k zajištění zlepšení bezpečnosti a spolehlivosti provozu, návrhy zlepšení technické úrovně a provedení. Zhotovitel se zavazuje včas informovat objednatele o všech podstatných změnách v legislativě a normách přímo souvisejících s touto smlouvou.
- 4.2. Paušální cena dle čl. V. odst. 5.1. této smlouvy se nevztahuje na tyto práce:
- úpravy, které ke zvýšení bezpečnosti nařídí Státní úřad inspekce práce a I.T.I. – Integrovaná technická inspekce spol. s r.o.
 - odstranění následků havárie, poruch a závad zapříčiněných špatnou obsluhou nebo násilným poškozením, nutnou výměnou prvků z důvodu provozuschopnosti, opotřebovaných provozních dílů vlivem provozu zařízení, o jehož navrženém rozsahu bude objednatel vždy seznámen před opravou
 - čištění výtahové šachty
 - **Servisní úkony prováděné Provozovatelem**
 - **Školení na provádění servisních úkonů Provozovatelem**
Servisní úkony prováděné Provozovatelem jsou prováděny personálem objednatele zaškoleným zhotovitelem v souladu s článkem 4 normy ČSN 27 4002, odst. 4.3.4.
 - **Pozáruční a mimořádné opravy**
 - provedení modernizací a rekonstrukcí výtahu
 - opravy a převíjení el. motorů
 - dílenské práce, těžkou údržbu a materiál k tomu potřebný včetně výměny dílů za jiný typ
 - samostatnou výměnu nosných orgánů výtahu a zatěžkávací zkoušky výtahu
 - výměnu olejových náplní včetně materiálu
 - **Technická asistence**



HV Výtahy s.r.o.

montáž, servis a modernizace zdvihacích zařízení a výtahů

Inspekční prohlídky

Zhotovitel poskytuje veškerou technickou pomoc k zajištění těchto prohlídek včetně jejich objednání u příslušného inspekčního orgánu ve lhůtách dle čl. 6.2 normy ČSN 27 4007 a v termínu dle provozních podmínek výtahu po dohodě s provozovatelem. Veškeré výkony zhotovitele a výkony inspekčního orgánu (inspekční prohlídky) jsou účtovány nad rámec paušální ceny této smlouvy v souladu s článkem V., odst. 5.5., pokud není dohodnuto jinak.

- inspekční zkoušky
- **Aktivace a údržba systému GSM:**

Tato služba zahrnuje aktivaci a údržbu systému GSM instalovaného v kabině výtahu zhotovitelem za účelem zabezpečení volání v případě poruchy výtahu nebo uvíznutí osob ve výtahu v intervalech odpovídajících četnosti volání. Cena za tuto službu: **80,-Kč bez DPH/měsíc.**

Výše uvedená částka bude fakturována, pokud nebude dohodnuto jinak, každý měsíc, počínaje dnem plnění této servisní smlouvy (viz datum uvedené na titulní straně). Cena nezahrnuje případy, kdy dojde ke zneužití této karty pro volání nesouvisející s poruchou výtahu či vyproštěním osob.

4.3. Objednatel se zavazuje:

- provozovat výtah k účelu, pro který byl konstruován, a dodržovat platné normy a vyhlášky
- zpřístupnit zařízení výtahu pracovníkům zhotovitele

4.4. Obsah a způsob prováděných prací

1.	pravidelná preventivní údržba	dle požadavku ČSN	v rámci smlouvy
2.	komplexní mazání	dle mazacího plánu	v rámci smlouvy
3.	Servisní úkony prováděné Provozovatelem (viz Příloha č. 3)	dle požadavku ČSN	zajišťuje provozovatel
4.	odborná prohlídka – co 3 měsíce	dle požadavku ČSN	v rámci smlouvy
5.	odborná zkouška – co 3 roky	dle požadavku ČSN	na zakázku
6.	inspekční prohlídka – první prohlídka po 9-ti letech, následně periodicky co 6 let	dle požadavku ČSN	na zakázku
7.	vyprošťování osob v pracovní dny	07 ⁰⁰ – 15 ⁰⁰ hodin	na zakázku
8.	vyprošťování osob mimo pracovní dobu	15 ⁰⁰ – 07 ⁰⁰ hodin	na zakázku
9.	opravy, seřízení při odborné prohlídce	07 ⁰⁰ – 15 ⁰⁰ hodin	v rámci smlouvy
10.	opravy pohotovostní mimo pracovní dobu	15 ⁰⁰ – 07 ⁰⁰ hodin	na zakázku
11.	opravy mimozáruční vyžadující náhradní díl	v případě potřeby	na zakázku
12.	Opravy, čištění a vandalismus	dle potřeby	na zakázku
13.	čištění zařízení od provozních nečistot	dle potřeby	v rámci smlouvy
14.	čištění výtahové šachty	dle potřeby	na zakázku
15.	výměna olejové náplně výtahového stroje	dle mazacího plánu	na zakázku
16.	Dispečink	24 hodin denně	v rámci smlouvy
17.	aktivace a údržba GSM brány	dle požadavku nařízení vlády 122/2016 Sb. příloha č. 1, bod 4.5	80,-Kč / měsíc

4.5. Nástup na opravu

Zhotovitel se zavazuje nastoupit na opravu nejpozději do 4 hodin od nahlášení provozní poruchy objednatelem v pracovní době za předpokladu, že mu bude objednatelem umožněn přístup k servisovanému zařízení. V mimopracovní dobu pak následného pracovního dne,



HV Výtahy s.r.o.

montáž, servis a modernizace zdvihacích zařízení a výtahů

případně na základě požadavku objednatele do 6 hodin, a to v souladu s článkem V., odst. 5.7.

- 4.6. **Vyproštění osob** - bude provedeno do 1 hodiny od nahlášení.
- 4.7. Zhotovitel se zavazuje zaměstnance objednatele uvedené v příloze č. 4 této smlouvy proškolit k nouzovému vyproštění osob z výtahu pro případ, že z vážných objektivních důvodů nebude zhotovitel schopen provést vyproštění osob do 1 hodiny od nahlášení. Zhotoviteli v takovémto případě vyproštění osob proškoleným zaměstnancem objednatele nevzniká právo na odstoupení od smlouvy dle čl. 6.2. této smlouvy.

Článek V. Cena servisu

- 5.1. Cena za poskytnutý servis dle čl. IV. odst. 4.1. této smlouvy je stanovena paušálně, a to za jeden kalendářní měsíc a výtah v částce, která je uvedena v Kč v této smlouvy.

poř. čísl.	výrobní číslo / rok výroby	typ zařízení - nosnost/rychlost/ stanice/nástupiště	lhůty odborných prohlídek v měsících	umístění zařízení	cena bez DPH za 1 měsíc
1.	PHV 23061-9 15 3063	Plošina	6	Opava, Březinova	900,00 Kč
2.	10-107-14	ONTV 630	3	Opava, Olbrichova	1 580,00 Kč
3.	9755	NTV 500	3	Opava, Sněmovní	1 380,00 Kč
4.	A2N 450/0,5	MNV 100	6	Skrochovice	450,00 Kč
5.	6-5-92/79 / 1981	MNV 50/0,36 - 5/5	6	Opava, Lidická	450,00 Kč
Celkem bez DPH					4 760,00 Kč
DPH 21 %					999,60 Kč
Cena celkem s DPH 21 %					5 759,60 Kč

- 5.2. Daň z přidané hodnoty ceny předmětu smlouvy se řídí platným zákonem. Při změně zákona o DPH se cena bude měnit v souladu s tímto zákonem.
- 5.3. Celková cena provedených prací podle této smlouvy bude fakturována *kvartálně* a to do 10. dne po skončení období.
- 5.4. Lhůta splatnosti faktury zhotovitele je 30 kalendářních dní od data vystavení. Penále za neuhrazenou fakturu činí 0,5% z celkové částky za každý den prodlení.
- 5.5. Objednatel podpisem této Smlouvy o dílo uděluje souhlas se zasláním daňových dokladů (faktur) a zálohových listů elektronickou cestou a v elektronické podobě ve formátu *.pdf na určenou elektronickou adresu.
Daňové doklady (faktury) a zálohové listy splňující veškeré náležitosti podle platných právních předpisů České republiky budou zaslány elektronickou cestou na e-mailovou adresu ~~XXXXXXXXXXXXXXXXXXXX~~ Daňové doklady (faktury) a zálohové listy Vám nebudou zaslány v tištěné podobě poštou. V případě změny e-mailové adresy pro zaslání daňových dokladů (faktur) a zálohových listů je nutné nás o této skutečnosti neprodleně informovat.
- 5.6. Smluvní strany se dohodly, že cena 1 hodiny práce v případě prací objednaných dle čl. IV. odst. 4.2. této smlouvy bude činit **700,-Kč/pracovník**. Doprava na servisní zásah **13,-Kč/km** + čas strávený na cestě (100% hodinové sazby) V případě nutnosti výjezdu v rámci servisního zásahu bude účtována doprava **13,-Kč/km** + čas strávený na cestě (100% hodinové sazby). Ceny jsou uvedeny bez DPH.



HV Výtahy s.r.o.

montáž, servis a modernizace zdvihacích zařízení a výtahů

- 5.7. V případě prodlení platby o více než 30 dnů, zhotovitel písemně upozorní objednatele na tuto skutečnost. Pokud prodlení platby přesáhne 45 dnů, je zhotovitel oprávněn pozastavit služby předmětu smlouvy až do splnění pohledávky. Upozornění od zhotovitele obdrží objednatel nejméně 5 dnů před měsícem pozastavení těchto služeb.
- 5.8. Při vyžádání objednatelem opravy poruchy, či asistence při inspekčních prohlídkách v pracovní době, bude objednateli práce fakturována v základní hodinové sazbě 700,-Kč (Po – Pá, od 06³⁰ – 15⁰⁰ hodin). Doprava 13,-Kč/km + čas strávený na cestě (100% hodinové sazby). Ceny jsou uvedeny bez DPH. V případě trvání objednatele na odstranění poruchy mimo pracovní dobu zhotovitele (Po – Pá, od 15⁰⁰ – 06³⁰ hodin, So, Ne, svátky), bude objednateli práce fakturována v základní v hodinové sazbě 850,-Kč bez DPH + doprava na servisní zásah 13,-Kč/km + čas strávený na cestě (100% hodinové sazby). K částce bude připočteno DPH dle platného zákona.
- 5.9. Vyproštění osob z kabiny výtahu v pracovní době zhotovitele (Po – Pá, od 06³⁰ – 15⁰⁰ hodin) bude objednateli fakturováno částkou 950,-Kč / zásah. Vyproštění osob z kabiny výtahu po pracovní době zhotovitele (Po – Pá, od 15⁰⁰ – 06³⁰ hodin, So, Ne, svátky) bude objednateli fakturováno částkou 1150,-Kč / zásah. V ceně zásahu na vyproštění je zahrnuta doprava.
- 5.10. Zhotovitel nepřijímá žádnou odpovědnost za bezpečnost provozu a jakékoliv škody, které vznikly objednateli, nebo třetí osobě, důsledkem pozastavení těchto služeb, nebo odstoupením od smlouvy zhotovitelem.
- 5.11. Po uhrazení všech prodlených plateb objednatelem ve vazbě na bod 5.5, automaticky provede ověřovací odbornou prohlídku výtahu. Tato služba bude zhotovitelem účtována a objednatelem uhrazena nad rámec této smlouvy. Zhotovitel následně obnoví plnění výkonů předmětu této smlouvy.
- 5.12. Zhotoviteli dle této smlouvy vzniká nárok na náhradu nákladů za zmařený výjezd pohotovostního mechanika a je oprávněn tyto náklady objednateli účtovat v případě prokazatelného záznamu nahlášení závady.
- 5.13. Smluvní strany se dohodly na úpravě ceny za objednané služby v případě zavedení nových technických předpisů o provozu a údržbě vyhrazených zdvihacích zařízení po vzájemné dohodě písemným dodatkem k této smlouvě.
- 5.14. V případě růstu inflace se cena předmětu smlouvy násobí indexem inflace za předchozí rok publikovaný Českým statistickým úřadem. Takto změněná cena bude platná od následujícího měsíce po oficiálním zveřejnění indexu inflace Českým statistickým úřadem.
- 5.15. Zhotovitel *může* jednostranně upravit cenu na základě navýšení nákladů způsobených změnami norem, předpisů, vyhlášek a zákonů či na základě zvýšení opotřebenosti zařízení vedoucí k navýšení nákladů v oblasti údržby a oprav zařízení s účinností 2 měsíce po odeslání písemného avíza Objednateli. Nevyjádří-li Objednatel písemně do 1 měsíce po obdržení avíza svůj nesouhlas se změnou ceny, platí, že nová cena byla dohodnuta.
- 5.16. Zhotovitel *může* po dohodě s objednatelem navýšit paušální cenu za poskytnutý servis plošiny z důvodu neúměrného růstu nákladů jako mzdových (minimální zaručená mzda), a z této příčiny ke zvýšení nákladů na mzdu a související odvody, cen materiálů a komponent, nákladů na energie a dále k zajištění vytvoření konkurenceschopných pracovních podmínek a prostředí pro výkon práce našich zaměstnanců s ohledem na zajištění vybavení a osobních prostředků zajišťujících jejich bezpečnost a vzdělávání a zajištění nepřetržité služby jako nonstop linka a pohotovostní služby v dobu jakou potřebuje zákazník a také abyste se cítili jistě a bezpečně.

Článek VI. Trvání smlouvy

- 6.1. Tato smlouva se uzavírá na dobu určitou, a to na 60 měsíců od data nabytí účinnosti této smlouvy. Lze ji vypovědět písemnou výpovědí kteroukoliv ze smluvních stran s šestiměsíční

Filípkova 1754/19, Kateřinky, 747 05 Opava
Tel: +420 602 793 646
E-mail: info@hv-vytahy.cz
www.hv-vytahy.cz

ID: SMLPS-2024-310-000008



výpovědní dobou, která začíná běžet od prvního dne kalendářního měsíce následujícího po dni doručení druhé smluvní straně.

- 6.2. Zhotovitel má právo odstoupit od smlouvy:
- v případě, že zjistí zásahy jiných osob na servisovaném zařízení (např. zásah do el. rozvaděče, výtahu atd.)
 - zjistí-li při provádění sjednaného předmětu plnění nutnost provedení prací bezpečnostního charakteru, jejichž provedení objednatel odmítne. V tomto případě zhotovitel neodpovídá za další bezpečnost zařízení
 - zjistí-li, že došlo ke změně druhu a účelu způsobu používání zařízení bez předchozího projednání této skutečnosti se zhotovitelem
 - při prodloužení objednatele s platbou delší než 30 dnů od data splatnosti.
- 6.3. Objednatel má právo odstoupit od smlouvy:
- v případě zjištění nedodržování termínů, rozsahu a kvality prací ve smlouvě sjednaných, ležících na straně zhotovitele, které by bránily bezpečnému užívání výtahu.
 - v případě změny účelu a způsobu používání výtahu.
 - v důsledku změny vlastnických vztahů k výtahu.
- 6.4. Obě smluvní strany se zavazují, že důvody odstoupení od smlouvy předem projednají. Odstoupení od smlouvy je účinné prvního dne měsíce následujícího po doručení písemného oznámení o odstoupení.

Článek VII. Záruční podmínky

- 7.1 Zhotovitel odpovídá za řádné a včasné plnění závazků, vyplývajících z této smlouvy.
- 7.2. Objednatel má právo na odstranění vad, nebo úhradu prokazatelných sankcí, udělených mu ze strany státního odborného dozoru v důsledku porušení smluvních povinností zhotovitele.
- 7.3. Zhotovitel neodpovídá objednateli za škodu nebo ekonomické ztráty jemu způsobené třetí osobou nebo vyšší mocí. Za vyšší moc se považuje taková vnější okolnost, kterou zhotovitel nemohl odvrátit nebo překonat, ani ji v době vzniku závazku předvídat.
- 7.4. Odpovědnost zhotovitele za způsobenou škodu při plnění předmětu smlouvy je kryta pojištěním.
- 7.5. V případě dodání náhradního dílu bude zhotovitelem poskytnuta záruka na jeho funkci 12 měsíců.
- 7.6. Záruka se nevztahuje na:
- závady nebo škody způsobené běžným opotřebením nebo vandalismem,
 - vady způsobené nedovoleným užíváním výtahového zařízení, úmyslným poškozením (vandalismem) či zcizením částí zařízení, závady způsobené živelnými událostmi, abnormálně vysokými teplotami, vlhkostí, el. přepětím, úderem blesku nebo jinými případy vyšší moci,
 - případy, že zhotovitel prokazatelně zjistí, že do zařízení, které bylo předmětem opravy, zasahovala jiná osoba než pověřeni pracovníci zhotovitele,
 - výměnu součástí s ukončenou dobou jejich životnosti nebo v důsledku jejich normálního opotřebením.



Článek VIII. Smluvní pokuty

- 8.1. V případě nedodržení maximálního povoleného překročení termínů odborných prohlídek a odborných zkoušek ze strany zhotovitele dle čl. 4.1 této smlouvy, poskytne zhotovitel objednateli za každý i započatý den z prodlení slevu ve výši 0,5 % z ceny plnění, se kterým je dodavatel v prodlení, pokud se strany nedohodnou jinak. Taková dohoda musí být písemná a musí obsahovat odůvodnění.
- 8.2. Neprovede-li zhotovitel práci dle čl. 4.2 této smlouvy ve lhůtě maximálně 5 pracovních dnů ode dne sjednaného termínu provedení práce, zavazuje se zhotovitel poskytnout slevu 10 % z ceny práce, a to za každý i započatý den, pokud se strany nedohodnou jinak. Taková dohoda musí být písemná a musí obsahovat odůvodnění.
- 8.3. Veškeré smluvní pokuty, či nárok na náhradu škody jsou splatné do 30 kalendářních dnů ode dne doručení výzvy oprávněné smluvní strany k jejich zaplacení.

Článek IX. Závěrečná ustanovení

- 9.1. Pokud v této smlouvě nebylo stanoveno jinak, platí v ostatním příslušná ustanovení Občanského zákoníku a předpisů souvisejících, vše v platném znění.
- 9.2. Změny a doplňky této smlouvy mohou být učiněny pouze po dohodě stran, formou písemných vzestupně očíslovaných dodatků ke smlouvě a nabývají platnosti po podpisu oběma smluvními stranami.
- 9.3. Je-li nebo stane-li se některé ustanovení této smlouvy neplatné či neúčinné, zůstávají ostatní ustanovení této smlouvy platná a účinná. Namísto neplatného či neúčinného ustanovení se použijí ustanovení obecně závazných právních předpisů upravujících otázku vzájemného vztahu smluvních stran. Strany se pak zavazují upravit svůj vztah přijetím jiného ustanovení, které svým účelem nejlépe odpovídá záměru, resp. účelu původního ustanovení neplatného závazku a této smlouvy.
- 9.4. Smluvní strany se zavazují, že jakékoliv spory vzniklé z této smlouvy o dílo a v souvislosti s ní budou řešit přednostně vzájemnou dohodou.
- 9.5. Smlouva je vyhotovena ve dvou stejnopisech s platností originálu, přičemž objednatel i zhotovitel obdrží po jednom vyhotovení.
- 9.6. Zhotovitel bere na vědomí, že objednatel je povinný subjekt k poskytování informací dle zákona č. 106/1999 Sb., o svobodném přístupu k informacím, ve znění pozdějších předpisů. Zhotovitel souhlasí se zpřístupněním, či zveřejněním celé této smlouvy včetně nabídky v jejím plném znění, jakož i všech úkonů a okolností s touto smlouvou souvisejících.
- 9.7. Smluvní strany sjednávají, že žádný z údajů obsažených v této smlouvě a jejich přílohách nejsou považovány za obchodní tajemství dle § 504 občanského zákoníku. V případě, že by dodavatel trval na tom, že některý údaj obsažený v této smlouvě a jejich přílohách je obchodním tajemstvím a následně vyšlo najevo, že údaj nenaplňoval podmínky stanovené v § 504 Občanského zákoníku, nese za nesprávné označení údaje za obchodní tajemství odpovědnost dodavatel.
- 9.8. Ve smyslu zákona č. 110/2019 Sb., o zpracování osobních údajů v platném znění a GDPR (General Data Protection Regulation) obecného nařízení 2016/679 Evropského parlamentu a Rady EU o ochraně osobních údajů s účinností od 25. 5. 2018, si smluvní strany udělují podpisem této smlouvy souhlas se shromažďováním, uchováním a zpracováním osobních údajů obsažených
- 9.9. Smlouva nabývá platnosti dnem, kdy vyjádření souhlasu s obsahem návrhu dojde druhé smluvní straně. Smluvní strany se shodly, že tuto smlouvu uveřejní v registru smluv dle



HV Výtahy s.r.o.

montáž, servis a modernizace zdvihacích zařízení a výtahů

zákona č. 340/2015 Sb., o zvláštních podmínkách účinnosti některých smluv, uveřejňování těchto smluv a o registru smluv, ve znění pozdějších předpisů, což dodavatel bere na vědomí, nabývá tato smlouva účinnosti dnem uveřejnění v registru smluv dle zákona č. 340/2015 Sb., o zvláštních podmínkách účinnosti některých smluv, uveřejňování těchto smluv a o registru smluv, ve znění pozdějších předpisů, přičemž uveřejnění v registru smluv zajistí objednatel.

- 9.10. Smluvní strany se dohodly, že tato smlouva je uzavřena dnem, kdy ji podepíše poslední ze smluvních stran.
- 9.11. Nedílnou součástí této smlouvy je:
Příloha č. 1 – Cenová nabídka zhotovitele.
Příloha č. 2 – Výtah z ČSN 27 4002 a ČSN 27 4007.
Příloha č. 3 – Provádění základních servisních úkonů provozovatelem (výtah z ČSN 27 4002).
Příloha č. 4 – Seznam zaměstnanců objednatele proškolených zhotovitelem k nouzovému vytažení uvízlých osob.
- 9.12. Smluvní strany prohlašují, že si tuto smlouvu před jejím podpisem přečetly, s jejím obsahem souhlasí, a tato je sepsána podle jejich pravé a skutečné vůle, srozumitelně a určitě, nikoli v tísní za nápadně nevýhodných podmínek což stvrzují svými podpisy.
- 9.13 Tato smlouva je platná ode dne jejího podpisu oprávněnými zástupci obou smluvních stran a účinná ode dne jejího uveřejnění v registru smluv.

V Opavě ke dni podpisu

V Opavě ke dni podpisu



za objednatele
Zemský archiv v Opavě

za zhotovitele
HV Výtahy s.r.o.



HV Výtahy s.r.o.

montáž, servis a modernizace zdvihacích zařízení a výtahů

Příloha č. 1 – Cenová nabídka zhotovitele

HV Výtahy s.r.o.
Filípkova 1754/19
Kateřinky, 747 05 Opava
IČ: 62302418
DIČ: CZ62302418
Číslo účtu: 1841001359/0800



Investor/objednatel	
Zemský archiv v Opavě Sněmovní 2/1, 746 01 Opava IČ: 70979057	
Kontaktní/pověřená osoba	
Tel. / Mob.:	
E-mail	

Cenová nabídka na provádění servisní činnosti	
Číslo cenové nabídky:	NSV 23103
Datum vystavení nabídky:	6.12.2023

	Plošina	ONTV 630	NTV 500	MNV 100	MNV 50
Paušál	900,00,-	1 300,00,-	1 100,00,-	450,00,-	450,00,-
Poplatek za GSM	0,00,-	80,00,-	80,00,-	0,00,-	0,00,-
Poplatek za OZ	0,00,-	200,00,-	200,00,-	0,00,-	0,00,-
Celkem za 1 měsíc	900,00,-	1 580,00,-	1 380,00,-	450,00,-	450,00,-

Celkem bez DPH za 1 měsíc	4 760,00,-
DPH 21% za 1 měsíc	999,60,-
Celkem s DPH za 1 měsíc	5 759,60,-

Celkem bez DPH za 60 měsíců	285 600,00,-
DPH 21% za 60 měsíců	59 976,00,-
Celkem s DPH za 60 měsíců	345 576,00,-

Filípkova 1754/19, Kateřinky, 747 05 Opava
Tel: +420 602 793 646
E-mail: info@hv-vytahy.cz
www.hv-vytahy.cz

ID: SMLPS-2024-310-000008



HV Výtahy s.r.o.

montáž, servis a modernizace zdvihacích zařízení a výtahů

Výpis

z obchodního rejstříku, vedeného
Krajským soudem v Ostravě
oddíl C, vložka 7799

Datum vzniku a zápisu:	30. ledna 1995
Spisová značka:	C 7799 vedená u Krajského soudu v Ostravě
Obchodní firma:	HV Výtahy s.r.o.
Sídlo:	Filipkova 1754/19, Kateřinky, 747 05 Opava
Identifikační číslo:	623 02 418
Právní forma:	Spoolečnost s ručením omezeným
Předmět podnikání:	Vyroba, obchod a služby neuvedené v přílohách 1 až 3 živnostenského zákona Montáž, opravy, revize a zkoušky zdvihacích zařízení
Statutární orgán:	
Jednatel:	
Jednatel:	
Způsob jednání:	
Společníci:	
Společník:	
Podíl:	
Společník:	
Podíl:	
Základní kapitál:	
Ostatní skutečnosti:	Obchodní korporace se podřídila zákonu jako celku postupem podle § 777 odst. 5 zákona č. 90/2012 Sb. o obchodních společnostech a družstvech

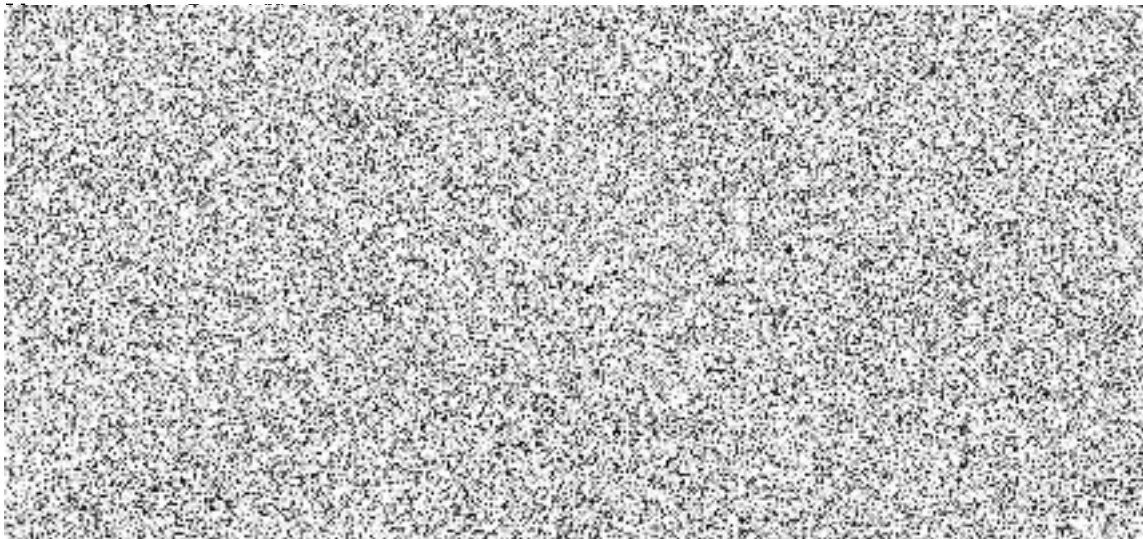


HV Výtahy s.r.o.

montáž, servis a modernizace zdvihacích zařízení a výtahů

Věříme, že Vás naše nabídka osloví. V případě jakéhokoliv doplnění či upřesnění výše uvedeného se neváhejte na nás obrátit přímo telefonicky, e-mailem, případně i domluvením osobní schůzky.

Provozovatel poskytl informace o této nabídce jako obvyklou část svých obvyklých a pravidelných aktivit. Tato nabídka je poskytnuta pouze pro informaci a není závazná. Provozovatel si vyhrazuje právo změnit tuto nabídku bez předvarování. Provozovatel není zodpovědný za jakýkoli výsledek použití této nabídky. Provozovatel si vyhrazuje právo změnit tuto nabídku bez předvarování. Provozovatel není zodpovědný za jakýkoli výsledek použití této nabídky. Provozovatel si vyhrazuje právo změnit tuto nabídku bez předvarování. Provozovatel není zodpovědný za jakýkoli výsledek použití této nabídky.





HV Výtahy s.r.o.

montáž, servis a modernizace zdvihacích zařízení a výtahů

Příloha č. 2 - výtah z ČSN 27 4002 a ČSN 27 4007

Tabulka 1 – Lhůty provádění odborných prohlídek (revizí) v měsících dle ČSN 27 4002

Druh výtahu	Lhůty provádění odborných prohlídek (revizí) v měsících	
	Kategorie I. Výtahy uvedené do provozu po 01.04.1999	Kategorie II. Výtahy uvedené do provozu před 01.04.1999
Výtahy určené k dopravě osob nebo osob a nákladů v budovách s převažujícím volným přístupem veřejnosti	3	2
Výtahy určené k dopravě osob nebo osob a nákladů v budovách používaných převážně uživateli budovy s omezeným přístupem veřejnosti	4	3

U výtahů určených pouze k dopravě nákladů a malých nákladních výtahů se odborné prohlídky (revize) provádějí jednou za 6 měsíců. Lhůty pro odborné prohlídky (revize) výtahů mohou být překročeny maximálně o dva týdny. Celkový počet odborných prohlídek (revizí) v kalendářním roce musí být dodržen.

Tabulka 1 – Lhůty provádění odborných zkoušek (revizí) dle ČSN 27 4007

Druh výtahu	Lhůty (interval) (roky)
výtahy určené k dopravě osob nebo osob a nákladů	3
výtahy určené pouze k dopravě nákladů a malé nákladní výtahy	6

Lhůty pro odborné zkoušky (revize) mohou být překročeny maximálně o šest měsíců.

Inspekční prohlídky (revize) dle ČSN 27 4007

Výtahy určené k dopravě osob nebo osob a nákladů se podrobují inspekčním prohlídkám (revizím) prováděným v termínech a lhůtách:

První inspekční prohlídka (revize) se provede u výtahů uvedených do provozu devět let od data uvedení do provozu.

Opakované inspekční prohlídky (revize) se provádějí každých 6 let. Termíny provádění inspekčních prohlídek (revizí) mohou být překročeny maximálně o tři měsíce. U výtahů určených pouze k dopravě nákladů a u malých nákladních výtahů se termíny a lhůty inspekčních prohlídek (revizí) nestanoví.



HV Výtahy s.r.o.

montáž, servis a modernizace zdvihacích zařízení a výtahů

Tabulka B.1 - Provádění základních servisních úkonů provozovatelem (výťah z ČSN 27 4002)

4.3.4 Informovat bezodkladně servisní firmu v těchto případech:

- Při zjištění jakékoliv nesprávné funkce výtahu v rámci činnosti prováděných k zajištění bezpečnosti provozu provozovatelem výtahu v souladu s přílohou B této normy;
- Po vyřazení výtahu z provozu v případě vzniku nebezpečné situace přímo ohrožující zdraví osob;
- Před každou stavební úpravou budovy, kde je výtah instalován, která má vztah k provozu výtahu;
- O provedené inspekční prohlídce (revizi) ve smyslu ČSN 27 4007, pokud její provedení nezajišťuje servisní firma, a dále o provedení posouzení provozních rizik výtahu podle článku 4.3.7;
- Před vyřazením výtahu z provozu na dobu delší než je lhůta mezi 2 odbornými prohlídkami (revizemi) výtahu;
- Před opětovným provedením výtahu do provozu, když je výtah mimo provoz po dobu delší, než je lhůta mezi 2 odbornými prohlídkami (revizemi) výtahu,
- Před každou úpravou mající vztah k výtahu a/nebo k jeho okolí nebo používání.

Příloha B ČSN 27 4002

Souhrn základních servisních úkonů k zajištění provozuschopnosti výtahu po celou dobu jeho technického života

Výkon servisu musí zajistit průběžné provádění kontrolních a servisních úkonů vedoucích k zajištění provozuschopnosti výtahu, které jsou zohledněny v postupech servisní firmy pro výkon servisu tak, aby k jejich naplnění došlo v časových intervalech daných návodem k používání nebo českými technickými normami.

Tabulka B.1 – Typické příklady servisních úkonů – zajišťujících provozovatel (výťah z ČSN 27 4002, Přílohy B)

Části a díly výtahu	Doporučená četnost provádění	Provádí	
		Servisní firma/Provozovatel	
Strojovna a prostor pro kladky		SF	Provozovatel
- přístup, žebřík, poklopy, dveře a ohrazení	1x za 3 měsíce/OP	X	
- osvětlení, větrání, hasicí přístroj, montážní lampa	1x za 3 měsíce/OP	X	
- vybavení – tabulky, návody, příslušenství	1x za 3 měsíce/OP	X	
- pohon výtahu (výtahový stroj, hydraulický agregát)	1x za 3 měsíce/OP	X	
- koncový vypínač	1x za 3 měsíce/OP	X	
- výtahový rozvaděč	1x za 3 měsíce/OP	X	
- omezovač rychlosti	1x za 3 měsíce/OP	X	



HV Výtahy s.r.o.

montáž, servis a modernizace zdvihacích zařízení a výtahů

- převáděcí kladky	1x za 3 měsíce/OP	X	
- nosné prostředky	1x za 3 měsíce/OP	X	
- lano omezovače rychlosti	1x za 3 měsíce/OP	X	
- dorozumivací zařízení	1x za 3 měsíce/OP	X	
- elektrická instalace	1x za 3 měsíce/OP		
Výtahová šachta			
- vybavení nástupišť- /nákladišť- osvětlení	1x za 14 dnů		X
- ohrazení šachty	1x za 14 dnů		X
- vodička, kotvy	1x za 3 měsíce/OP	X	
- nárazníky	1x za 3 měsíce/OP	X	
- elektrická instalace šachty	1x za 3 měsíce/OP	X	
- vyvažovací závaží, upevnění nosných prostředků, vodící čelisti, zachycovače, vodící kladky	1x za 3 měsíce/OP	X	
- vyvažovací (kompenzační prostředky)	1x za 3 měsíce/OP	X	
- závěsné kabely	1x za 3 měsíce/OP	X	
- zařízení pro zastavování klece ve stanicích	1x za 3 měsíce/OP	X	
- hydraulický válec	1x za 3 měsíce/OP	X	
- přístup do prohlubně	1x za 3 měsíce/OP	X	
- napínací zařízení lano OR	1x za 3 měsíce/OP	X	
- bezpečnostní lano	1x za 3 měsíce/OP	X	
- bezpečnostní a ovládací spínače stav ohrazení výťahové šachty a klece výtahu z dostupných míst	1x za 3 měsíce/OP	X	X
Klec			
- osvětlení	1x za 14 dnů		X
- ovládače	1x za 14 dnů		X
- nouzová signalizace	1x za 14 dnů		X



HV Výtahy s.r.o.

montáž, servis a modernizace zdvihacích zařízení a výtahů

- dorozumivací zařízení	1x za 14 dnů		X
- tabulky, návody, výrobní štítek	1x za 3 měsíce/OP	X	
- dveře klece, pohon, spínače	1x za 3 měsíce/OP	X	
- bezpečnostní clona, bezpečnostní práh	1x za 3 měsíce/OP	X	
- podlaha (spínače)	1x za 3 měsíce/OP	X	
- stěny, strop	1x za 3 měsíce/OP	X	
- hlídač lan, upevnění nosných prostředků, vodící čelisti, zachycovače	1x za 3 měsíce/OP	X	
- važící zařízení	Při OZ	X	
- odkláněcí a převáděcí kladky	1x za 3 měsíce/OP	X	
- upevnění vyvažovacích (kompenzačních) prostředků	1x za 3 měsíce/OP	X	
- upevnění závěsných kabelů	1x za 3 měsíce/OP	X	
- bezpečnostní a ovládací spínače	1x za 3 měsíce/OP	X	
- revizní jízda	1x za 3 měsíce/OP	X	
- systém zastavování ve stanicích	1x za 14 dnů		X
- funkce světelné clony, je-li použita	1x za 14 dnů		X
Sachetní dveře			
- funkce zajišťovacích prvků	1x za 14 dnů		X
- funkce dveřních mechanismů a pohonů	1x za 3 měsíce/OP	X	
- zavírače, dovírače	1x za 3 měsíce/OP	X	
- nouzové otevírání	1x za 3 měsíce/OP	X	
Nástupiště			
- ovládače	1x za 14 dnů		X
- signalizace	1x za 3 měsíce/OP	X	
- návody	1x za 3 měsíce/OP	X	
- osvětlení přístupových cest			X



HV Výtahy s.r.o.

montáž, servis a modernizace zdvihacích zařízení a výtahů

příloha č. 4 – Vzor seznamu zaměstnanců objednatele proškolených zhotovitelem k nouzovému vytažení uvízlých osob

Školení postupu vyproštění osob z klece výtahu

HV Výtahy s.r.o.
Filípkova 1754/19
Kateřinky, 747 05 Opava
IČ: 62302418
DIČ: CZ62302418



Objednatel	
Kontaktní/pověřená osoba	
Tel. / Mob.:	+420
E-mail	

Zařízení:

TYP:

TŘÍDA:

ROK VÝROBY:

VÝROBNÍ ČÍSLO:

UMÍSTĚNÍ:

Školení provedl pracovník servisní organizace: HV Výtahy s.r.o.

Filípkova 1754/19

747 05 Opava

Odpovědná osoba byla upozorněna na nutnost doškolení nového personálu a na možnost toto doškolení objednat u servisní organizace.

Přílohou tohoto dokumentu je jmenný seznam proškolených osob s jejich podpisy.

Filípkova 1754/19, Kateřinky, 747 05 Opava

Tel: +420 602 793 646

E-mail: info@hv-vytahy.cz

www.hv-vytahy.cz

ID: SMLPS-2024-310-000008



HV Výtahy s.r.o.

montáž, servis a modernizace zdvihacích zařízení a výtahů

Školení postupu vyproštění osob z klece výtahu

podle ČSN EN 27 4002:2018 čl. 3.15 (osoba zajišťující vyproštění z výtahu) a čl. 4.3 (povinnosti vlastníka/provozovatele)

Předmět školení:

seznámení se s návodem postupu vyproštění osob z klece výtahu a praktická ukázka postupu vyproštění osob z klece výtahu na zařízení, pro které je školení prováděno

Požadavky na uchazeče:

podle sbírky zákonů č. 193 / 2022 může být ke zkoušce připuštěna zletilá a zdravotně způsobilá osoba, která absolvovala školení a praktický zácvik

Platnost školení:

1 rok

Podle ČSN EN 27 4002:2018 čl. 4.3.5 je vlastník / provozovatel povinen zajistit po každém vyprošťovacím zásahu provedeným jiným subjektem, než smluvně zajištěnou servisní firmou, provedení kontroly výtahu zástupcem smluvně zajištěné servisní firmy před opětovným zahájením provozu výtahu.

Nedílnou součástí školení postupu vyproštění osob z klece výtahu je **Prezenční listina „ke školení postupu vyproštění osob z klece výtahu“** a **Návod na vyproštění osob z klece výtahu**, který je nedílnou součástí technické dokumentace zdvihacího zařízení, v majetku vlastníka / provozovatele. **Tento návod bude předložen školícímu zástupci servisní organizace.**

V dne

Za HV Výtahy s.r.o.:

Za objednatele:

.....

.....

