

## SMLOUVA O DÍLO

uzavřená podle § 2586 a násl. zákona č. 89/2012 Sb., občanský zákoník,  
ve znění pozdějších předpisů (dále jen "OZ")

### I. Smluvní strany

1. **Česká republika** – Okresní soud v Třebíči  
se sídlem: Bráfova 502, 674 34 Třebíč  
zastupuje: Mgr. Ludmila Novotná, předsedkyně Okresního soudu v Třebíči  
IČO: 00025143  
DIČ: není plátcem DPH  
bankovní spojení:   
(dále jen „objednatel“) na straně jedné

a

2. **Vladimír Malych - Hydroizomat**  
se sídlem Dr. Clementisa 53, 909 01 Skalica  
zapsaný v živnostenském registru Okresního úřadu Senica oddiel živnostenskej podnikanie,  
206-12296  
zastoupená: Vladimír Malych  
IČO: 41208838  
DIČ: CZ686732673  
bankovní spojení:   
(dále jen „zhotovitel“) na straně druhé

uzavírají na základě výsledků velké veřejné zakázky malého rozsahu s názvem „**OS Třebíč – odvlhčení a rekonstrukce 1.PP budovy Bráfova**“, zadané v souladu s Instrukcí č. 7/2019 Ministerstva spravedlnosti ze dne 22. 1. 2020, č. j: MSP-34/2019-OPR-SP o zadávání veřejných zakázek v resortu Ministerstva spravedlnosti v platném znění a v souladu s ust. § 6 a § 27 zákona č. 134/2016 Sb., o zadávání veřejných zakázek, ve znění pozdějších předpisů, níže uvedeného dne, měsíce a roku tuto Smlouvu o dílo (dále také „smlouva“):

### II. Závazné podklady pro uzavření smlouvy

1. Závaznými podklady pro uzavření této smlouvy (dále jen „Závazné podklady“) se rozumí:
  - a) Nabídka zhotovitele ze dne 13. 12. 2023,
  - b) Zadávací dokumentace ze dne 01. 12. 2023 (17 Spr 95/2018),
  - c) Rozhodnutí zadavatele o výběru nejvhodnější nabídky ze dne 24. 01. 2024 (17 Spr 95/2018),
  - d) Dokumentace pro ohlášení stavby (Projekční kancelář, Ing. Lubomír Vostal, IČO: 13075047, prosinec 2021),
  - e) Výkaz výměr,
  - f) Společný územní souhlas a souhlas s provedením ohlášeného stavebního záměru ze dne 20. 02. 2023 (MěÚ Třebíč).

2. Zhotovitel podpisem této smlouvy potvrzuje, že převzal od objednatele všechny výše uvedené Závazné podklady, že se seznámil s jejich obsahem a že vůči obsahu a podobě těchto podkladů nemá žádné výhrady.

### III. Předmět Smlouvy

1. Předmětem této smlouvy je **provedení stavebních prací** v rozsahu a kvalitě dle Přílohy č. 1 této smlouvy pro opravu vstupního schodiště do budovy soudu, opravu vnitřních sanačních omítek a odvlhčení východní strany budovy Okresního soudu v Třebíči na adrese Bráfova 502, Třebíč (dále také „dílo“) a **zajištění kolaudačního souhlasu**.

2. Místem provádění díla je objekt Okresního soudu v Třebíči, na adrese Bráfova 502, 674 34 Třebíč (dále také „budova“). Rozsah díla a jeho kvalita jsou specifikovány v dokumentaci pro ohlášení stavby v čl. II. této smlouvy.

3. *Součástí díla jsou i další činnosti zhotovitele spojené s realizací dle předmětu smlouvy, a to konkrétně: bourací práce, uložení stavební suti a odpadu na veřejnou skládku, včetně dopravy, vybudování, udržování a odklizení zařízení staveniště, vytyčení místa provádění díla (dále také „staveniště“), požární dozor, průběžný, konečný úklid, provedení potřebných zkoušek, atestů a revizí podle ČSN (technických norem) a vypracování dokumentace skutečného provedení v počtu (2) dvou ks vyhotovení a v digitální podobě na CD (1 ks) vyhotovení.*

4. Zhotovitel se zavazuje provést dílo s odbornou péčí, na vlastní náklady a nebezpečí tak, aby dílo svou kvalitou i rozsahem odpovídalo účelu smlouvy, zejména z hlediska uživatelských a provozních potřeb objednatele. Zhotovitel se zavazuje provést dílo v souladu

- s touto smlouvou v rozsahu všech jejích příloh,
- se všemi Závaznými podklady,
- s technickými normami (zejména ČSN a ČSN EN), normami oznámenými ve Věstníku Úřadu pro technickou normalizaci, metrologii a státní zkušebnictví (včetně pravidel uvedených v takových normách jako doporučující),
- s jinými obvykle profesně užívanými normami, předpisy a zásadami,
- s obecně závaznými právními předpisy.

5. Zhotovitel se zavazuje objednateli předat dílo způsobilé sloužit svému účelu plynoucím z této smlouvy, jinak účelu obvyklému, a převést na objednatele vlastnické právo k předmětu díla.

6. Objednatel se zavazuje dílo převzít a uhradit jeho cenu.

7. Práce nad rámec rozsahu díla, vymezeného v čl. III. smlouvy, které budou nezbytné k řádnému dokončení díla, funkčnosti provozu nebo respektování závazných pokynů objednatele se zhotovitel zavazuje provést pouze na základě výslovného souhlasu objednatele.

8. Stavenišťem se pro účely této smlouvy rozumí místo, kde bude dílo prováděno.

### IV. Čas plnění

1. Dobou provádění díla se rozumí doba od zahájení prací zhotovitelem, nejpozději však od posledního dne, kdy je zhotovitel dle této smlouvy povinen práce zahájit, až do úplného dokončení a protokolárního předání díla objednateli včetně odstranění případných vad a nedodělků a vyklizení staveniště.

2. Zhotovitel se zavazuje provést a předat dílo vymezené v čl. III. této smlouvy bez vad a nedodělků, nejpozději do **31. 08.2024**.

3. Objednatel se zavazuje předat zhotoviteli staveniště do 5 kalendářních dnů od výzvy zhotovitele. Zhotovitel je povinen zahájit provádění stavebních prací nejpozději do 5 kalendářních dnů ode dne předání staveniště objednatelům.

4. Bude-li objednatel dán příkaz k dočasnému zastavení prací na díle (dále jen „sistace díla“) např. z důvodu:

- dílo je prováděno v rozporu s touto smlouvou,
- při provádění díla bude nutné provést odchýlení se od zadávací dokumentace v materiálech, postupu či technologii provedení,
- došlo mezi smluvními stranami ke vzniku sporu o způsobu provedení, rozsahu a kvalitě provedených nebo prováděných prací (vč. použitých materiálů, stavebně technických postupů a technologií), pokud se spor nepodaří bezodkladně vyřešit,
- při provádění díla je narušen nebo omezen provoz objednatel nebo ohrožena bezpečnost jeho zaměstnanců a veřejnosti,
- při provádění díla hrozí nebo vznikají škody na majetku objednatel,
- práce jsou prováděny nešetrným způsobem v rozporu s požadavky vyplývajícími ze zadávací dokumentace,
- při provádění díla nejsou dodržována pravidla BOZP, PO a hygienické předpisy,
- vznikla nebo byla zjištěna potřeba víceprací,
- není umožněn řádný technický dozor objednatel a nejsou respektovány jejich příkazy,
- není řádně veden stavební deník,
- vyžadují-li to bezpečnostní pravidla objednatel (např. ochrana informací apod.),

je zhotovitel povinen tento příkaz uposlechnout, bez zbytečného odkladu přerušit provádění díla a při provádění zabezpečovacích prací na stavbě postupovat s odbornou péčí a dle příkazů objednatel tak, aby nemohlo dojít k poškození či znehodnocení díla. Objednatel má právo vydat příkaz k zastavení nebo přerušení prací z výše uvedených důvodů na nezbytně nutnou dobu v kterékoliv fázi realizace. V době trvání sistace díla neběží lhůty ke splnění povinností zhotovitel vyplývající z této smlouvy. O dobu, po kterou bude trvat sistace díla, se prodlužuje doba stanovená v čl. IV. 2 smlouvy. Prodloužení doby plnění díla bude upraveno písemným dodatkem ke smlouvě. Spočívají-li však důvody sistace díla na straně zhotovitel, prodlužuje se tato doba pouze o dodatečnou přiměřenou lhůtu stanovenou písemně objednatel k odstranění důvodů sistace a k pokračování v provádění díla.

5. Přerušil-li zhotovitel provádění díla z důvodu takové neodvratitelné události, kterou při uzavírání smlouvy nemohl předvídat, a jež mu brání, aby splnil své smluvní povinnosti (vyšší moc), jako např. válka, živelní katastrofy, generální stávky, epidemie, pandemie apod., prodlužuje se o dobu, po kterou taková událost brání zhotoviteli v dalším provádění díla, doba stanovená v čl. IV. 2 smlouvy. Za okolnosti vyšší moci se naproti tomu nepovažují zpoždění dodávek subdodavatelů, výpadky médií apod. Zhotovitel je povinen neprodleně objednatel písemně vyznamenal o vzniku okolností vyšší moci. V případě, že stav vyšší moci bude trvat déle než tři (3) měsíce, má kterákoliv ze smluvních stran právo odstoupit od smlouvy.

6. Objednatel je oprávněn písemným příkazem adresovaným zhotoviteli změnit termín zahájení prací uvedených v čl. IV. 2. této smlouvy na pozdější termín (max. však o 3 měsíce od uvedeného

termínu). O dobu, o kterou bude termín zahájení prací změněn, se prodlužuje doba stanovená v čl. IV. 2,3 smlouvy.

7. Pracovní doba zhotovitele při provádění venkovních stavebních prací je možná pondělí až neděle od 6:00 do 18:00 hod. Vnitřní stavební práce je možno provádět od pondělí do čtvrtku od 7:00 do 16:00 hod. v pátek od 7:00 do 13:30 hod. Při provádění díla nesmí být narušen nebo omezen provoz objednatele nebo ohrožena bezpečnost jeho zaměstnanců a veřejnosti. Zhotovitel bere na vědomí, že práce budou prováděny za provozu v objektu objednatele.

## V. Cena díla

1. Cena díla, uvedeného v čl. III. odst. 1 této smlouvy byla dohodnuta v celkové výši 2 051 185,55 Kč (slovy dva miliony padesát jedna tisíc jedno sto osmdesát pět korun českých padesát pět haléřů), včetně DPH. Tato cena je stanovena jako cena nejvýše přípustná a nepřekročitelná, vycházející z nabídkové ceny zhotovitele, je platná po celou dobu realizace díla, a to i po případném prodloužení termínu dokončení realizace díla z důvodů ležících na straně objednatele (např. odsunutí termínu zahájení, finanční zdroje v průběhu realizace apod.). Cena za dílo obsahuje veškeré náklady zhotovitele spojené s realizací díla.

2. Rozpis ceny v Kč:

➤ cena bez DPH 1 695 194,67 Kč

(slovy jeden milion šest set devadesát pět tisíc jedno sto devadesát čtyři korun českých šedesát sedm haléřů)

➤ DPH 355 990,88 Kč

(slovy tři sta padesát pět tisíc devět set devadesát korun českých osmdesát osm haléřů)

➤ **celková cena vč. DPH 2 051 185,55 Kč**

(slovy dva miliony padesát jedna tisíc jedno sto osmdesát pět korun českých padesát pět haléřů)

3. Zhotovitel prohlašuje, že celková cena zahrnuje veškeré náklady zhotovitele spojené s realizací jednotlivých částí díla a díla jako celku. Zhotovitel přebírá také veškeré povinnosti plynoucí v souvislosti s plněním smlouvy ze zákona č. 185/2001 Sb., o odpadech a o změně některých dalších zákonů, ve znění pozdějších předpisů (zejména odvoz a řádná likvidace odpadu), přičemž náklady spojené s plněním těchto povinností jsou zahrnuty v ceně díla. Součástí ceny díla jsou také:

a) poplatky za uložení stavební sutě a odpadu na veřejnou skládku, včetně dopravy,

b) náklady na případné vybudování, udržování a odklizení zařízení staveniště

c) náklady na dodávky a činnosti zhotovitele spojené s realizací díla, uvedené v čl. III. 3 smlouvy.

4. Drobná změna a upřesnění díla, která nemá vliv na cenu, termín plnění ani výsledné užité vlastnosti díla, může být potvrzena pověřeným zaměstnancem objednatele zápisem do stavebního deníku.

5. Objednatel je oprávněn omezit rozsah díla (méněpráce), nebo požadovat jinou kvalitu prací a dodávek souvisejících s dílem (dále jen „změna díla“), a za tím účelem vydat zhotoviteli písemný příkaz, který požadovanou změnu díla popisuje. Zhotovitel je povinen na základě příkazu objednatele přistoupit na změnu rozsahu díla, která dílo omezuje. Na základě výše uvedeného písemného příkazu zhotovitel zpracuje a předloží objednateli ocenění změny ve formě položkového rozpisu ceny do 10 pracovních dnů od obdržení tohoto příkazu. Ocenění změny bude vycházet ze Závazných podkladů. V případě prací a dodávek neuvedených ve smlouvě ani

v Závazných podkladech, bude ocenění změny vycházet z cen obvyklých v čase a místě pro dané práce a dodávky. K ocenění změny je objednatel povinen předat svoje písemné stanovisko zhotoviteli do 10 pracovních dnů od obdržení ocenění změny, nebude-li smluvními stranami písemně dohodnuta jiná lhůta. Pokud objednatel souhlasí s návrhem na ocenění změny, příp. úpravou harmonogramu, tuto skutečnost zhotoviteli písemně potvrdí. Nedohodnou-li se smluvní strany na změně, je objednatel povinen zaplatit cenu upravenou s přihlédnutím k rozdílu v rozsahu nutné činnosti a v účelných nákladech spojených se změněným prováděním díla, přičemž při určení nové ceny jsou rozhodující tato smlouva a Závazné podklady. Případné omezení sjednaného rozsahu díla (méně práce) bude provedeno písemným dodatkem k této smlouvě.

6. Případná potřeba rozšíření rozsahu díla (vícepráce) bude řešena v souladu s právními předpisy upravujícími zadávání veřejných zakázek. Pokud v takovém případě objednatel vyzve zhotovitele k podání nabídky na provedení víceprací, je zhotovitel povinen nabídnout tyto vícepráce za ceny obdobné cenám uvedeným v této smlouvě a v Závazných podkladech. Pokud charakter víceprací nebude možné ocenit za použití položek, jež jsou uvedené ve smlouvě či v Závazných podkladech, je zhotovitel povinen vycházet z cen obvyklých v čase a místě pro dané práce a dodávky. V případě, že postupem v souladu s právními předpisy upravujícími zadávání veřejných zakázek bude pro provedení vícepráce vybrán zhotovitel, bude uzavřen písemný dodatek k této smlouvě.

7. Dojde-li v průběhu provádění díla ke změně výše příslušné sazby DPH, bude účtována DPH k příslušným zdanitelným plněním ve výši stanovené novou právní úpravou a cena díla bude upravena písemným dodatkem k této smlouvě.

## VI.

### Platební podmínky

1. Objednatel je při financování díla vázán na poskytování prostředků státního rozpočtu, z tohoto důvodu má právo čerpání finančních objemů určených k provedení díla v opodstatněných případech upravovat. V takovém případě bude sjednán písemný dodatek ke smlouvě.

2. Objednatel neposkytuje pro realizaci díla zálohy a ani jedna smluvní strana neposkytne druhé smluvní straně závdavek.

3. Smluvní strany výslovně prohlašují, že ustanovení § 2611 OZ se nepoužije. Tím není dotčeno ustanovení čl. VI. 4 smlouvy.

4. Úhrada ceny díla bude prováděna v české měně. Zhotovitel po předání díla vystaví dílčí daňový doklad (fakturu) a konečnou fakturu po splnění věcných a termínových podmínek. Přílohou faktury bude objednatelům odsouhlasený a oboustranně podepsaný soupis provedených prací a dodávek, včetně výměrů odsouhlasených technickým dozorem objednatele, jinak faktura nezakládá povinnost platit. Odsouhlasený a podepsaný soupis provedených prací slouží jako podklad pro zpracování faktury za provedené práce. Objednatel není povinen fakturu odsouhlasit, jestliže je zhotovitel v prodlení dle čl. IV. 2 této smlouvy nebo má dílo či jeho provedení vady či nedodělky. Objednatel je oprávněn odsouhlasit k zahrnutí do měsíční fakturace dodávky podle svého uvážení i před uskutečněním montáže dodané věci, pakliže dodanou věc převzal.

5. Faktury vystavené zhotovitelem musí mít náležitosti obsažené v § 29 zákona č. 235/2004 Sb., o dani z přidané hodnoty, ve znění pozdějších předpisů, a § 435 OZ a potvrzený soupis skutečně provedených prací. Splatnost faktury je stanovena v délce 30 kalendářních dnů od doručení objednateli. Povinnost úhrady je splněna okamžikem předání pokynu k úhradě peněžnímu ústavu. Pokud faktura nemá sjednané náležitosti, objednatel je oprávněn ji do 30 kalendářních dnů vrátit

zhotoviteli a nová lhůta splatnosti počíná běžet až okamžikem doručení nové, opravené faktury objednateli.

6. Objednatel se zavazuje uhradit provedené práce do výše 90% dohodnuté ceny díla. Zbývajících 10% ceny díla zaplatí zhotoviteli po převzetí díla a současně po odstranění všech vad a nedodělků uvedených v protokolu o předání a převzetí díla na základě konečné faktury vystavené zhotovitelem. V konečné faktuře budou zhotovitelem zúčtovány veškeré platby, které mu byly poskytnuty v průběhu smluvního vztahu.

7. Objednatel je oprávněn pozastavit úhradu prací v případech kdy zhotovitel:

- přerušil práce bez příkazu objednatele,
- přerušil práce z důvodů na straně zhotovitele,
- nepředá doklady nutné k odsouhlasení soupisu provedených prací,
- provádí přes písemné upozornění technického dozoru práce v rozporu se smlouvou.

## VII.

### **Další povinnosti objednatele a zhotovitele**

1. Objednatel zabezpečí předání staveniště. O předání a převzetí staveniště a jeho stavu bude sepsán písemný protokol.

2. Objednatel proškolí zástupce zhotovitele z předpisů BOZP a PO, které se vztahují k místu realizace díla a umožní vstup do objektu za podmínek dodržování mlčenlivosti o všech skutečnostech, o kterých se pracovníci zhotovitele v průběhu realizace díla dozví.

3. Zhotovitel se zavazuje během zhotovování díla i po jeho předání objednateli, zachovávat mlčenlivost o všech skutečnostech, o kterých se dozví od objednatele v souvislosti se zhotovením díla. Zhotovitel odpovídá za porušení mlčenlivosti svými zaměstnanci, jakož i třetími osobami, které se na provádění díla podílejí.

4. Zhotovitel poskytne na výzvu objednatele veškerou součinnost potřebnou ke zdárnému dokončení díla.

5. Zhotovitel je povinen udržovat na předaném pracovišti pořádek a čistotu a odstraňovat odpady a nečistoty vzniklé prováděním díla.

6. Zhotovitel bude respektovat a zabezpečí splnění podmínek stanovených správními orgány objednatele a uhradí případné sankce za neplnění těchto podmínek zaviněné zhotovitelem.

7. Zhotovitel je povinen před předáním díla zaškolit osoby určené objednatelem v obsluze a údržbě technických nebo jiných zařízení či přístrojů tak, aby je takto zaškolené osoby mohly provozovat.

8. Zhotovitel zajistí na stavbě dodržování bezpečnostních a protipožárních předpisů a zajistí proškolení všech pracovníků provádějících stavbu z těchto předpisů. Dále se zavazuje k dodržování obecně platných právních předpisů, zejména hygienických, týkajících se likvidace odpadů, ochrany životního prostředí a ochrany vod před ropnými látkami.

9. Zhotovitel je povinen využívat veřejnou komunikaci jen v souladu s platnými předpisy a hradí případné škody vzniklé jejím užíváním.

10. Způsob dodávky energií a vody pro rekonstrukci, včetně způsobu vyúčtování stanoví objednatel v rámci předání staveniště.

11. Další povinnosti zhotovitele:

- zajištění kolaudačního souhlasu,
- zhotovitel bude jednat tak, aby zajistil dodávky materiálu a služeb pro objednatele za optimálních kvalitativních podmínek.
- zhotovitel nese v plném rozsahu zodpovědnost za vlastní řízení postupu prací, za sledování dodržování předpisů o BOZP, PO a zachování pořádku na staveništi.
- vedoucí realizačního týmu zhotovitele nebo jiná zhotovitelem pověřená odborná osoba musí být jako zástupce zhotovitele po dobu provádění prací na díle přítomna v místě stavby a musí být vybavena všemi pravomocemi jednat jménem zhotovitele a přijímat oznámení objednatele.
- veškeré práce budou prováděny za provozu objednatele; zhotovitel nesmí při plnění povinností dle této smlouvy omezit provoz objednatele.
- zhotovitel je povinen označit pracovní oděvy svých zaměstnanců vlastním logem a zabezpečit označení pracovních oděvů zaměstnanců poddodavatelů logem příslušného poddodavatele.
- zhotovitel se zavazuje, že zaplatí ve splatnosti oprávněné faktury poddodavatelů, které zhotovitel pro provedení díla využil.
- zhotovitel nesmí bez předchozího písemného souhlasu objednatele nakládat s jeho majetkem ani povolit takové nakládání s majetkem, který má objednatel ve svém držení, úschově či pod svou kontrolou.
- zhotovitel zajišťuje dopravu, vykládku a skladování v místě staveniště na své náklady.
- zhotovitel se zavazuje, že bude respektovat pravidla BOZP, PO a ostatní pravidla platná v areálu objednatele.
- zhotovitel je povinen umožnit pověřeným zástupcům objednatele a příslušným veřejnoprávním orgánům provádět inspekci na stavbě z hlediska dodržování BOZP, PO, kvality, dodržování zadávací dokumentace, harmonogramu prací a udržování pořádku na převzatém staveništi.

12. Zhotovitel je dále povinen předložit objednateli seznam poddodavatelů. Zhotovitel předkládá seznam poddodavatelů i tehdy, pokud v nabídce uvedl, že nezamýšlí zadat část(i) veřejné zakázky jinému subjektu.

13. Zhotovitel je oprávněn zastupovat objednatele ve správních řízeních souvisejících se zajištěním kolaudačního souhlasu. Objednatel se zavazuje udělit zhotoviteli za tímto účelem plnou moc.

## VIII. Oprávněné osoby

1. Mimo osoby uvedené v čl. I smlouvy jsou oprávněni objednatel zastupovat:

- ve věcech technických, včetně kontroly provádění prací, převzetí díla, odsouhlasení faktur a provádění záznamů ve stavebním deníku:



- ve věcech ekonomických: ve věcech ekonomických: [REDACTED]
- ve věcech technického dozoru objednatele dle čl. X, včetně zápisů nedostatků zjištěných v průběhu prací do stavebního deníku: [REDACTED]

2. Mimo osoby uvedené v čl. I smlouvy jsou oprávněni zhotovitele zastupovat: bez omezení rozsahu včetně předání díla: ....., tel. č. ....@.....cz, tel. ....

- ve věcech technických, včetně vedení stavby, provádění stavebního dozoru zhotovitele, denních záznamů do stavebního deníku, přejímání závazků vyplývajících z přejímacího řízení, přijímání uplatňovaných práv z odpovědnosti za vady a nedodělky: [REDACTED]
- zhotovitel dle svého uvážení doplní případně i další osoby.

3. Změna oprávněných osob nebo rozsahu jejich oprávnění bude provedena písemným dodatkem k této smlouvě.

## IX. Stavební deník

1. Zhotovitel je povinen vést stavební deník v rozsahu a způsobem stanoveným ve vyhlášce Ministerstva pro místní rozvoj č. 499/2006 Sb., o dokumentaci staveb ve znění pozdějších předpisů.

2. Zhotovitel je povinen vést stavební deník ode dne, kdy byly zahájeny práce, o pracích, které provádí sám nebo jeho dodavatelé. Zhotovitel je povinen provádět zápisy do stavebního deníku čitelně a přehledně každý kalendářní den a nenechávat při těchto zápisech volná místa. Veškeré zápisy ve stavebním deníku je zhotovitel povinen provádět v den, ke kterému se příslušný zápis vztahuje. Zhotovitel je povinen zajistit trvalou přístupnost stavebního deníku na staveništi. Povinnost vést stavební deník končí dnem, kdy se odstraní vady a nedodělky podle předávacího protokolu.

3. Ve stavebním deníku budou dokumentovány případné vícepráce, méně práce, neprovedené práce, provedené zkoušky, atesty a doklady pořízené v průběhu provádění díla.

4. Vícepráce nebo neprovedené práce budou zapisovány do stavebního deníku formou výpisu měrných jednotek po jejich předchozím odsouhlasení technickým dozorem objednatele.

5. Jestliže zhotovitel s provedeným zápisem nesouhlasí, je povinen svoje vyjádření k zápisu připojit nejpozději do tří pracovních dnů. V opačném případě se má za to, že s obsahem takového zápisu souhlasí. Stejně pravidlo platí pro případ, že objednatel nesouhlasí se záznamem zhotovitele.

## X. Technický dozor objednatele

1. Objednatel je oprávněn vykonávat na stavbě technický dozor a v jeho průběhu sledovat, zda práce jsou prováděny podle zadávací dokumentace, projektové dokumentace, nabídkového položkového rozpočtu zhotovitele, podle smluvených podmínek, technických norem, právních předpisů. Na nedostatky zjištěné v průběhu prací upozorní zápisem do stavebního deníku. Výkon technického dozoru bude prováděn v souladu s ustanoveními zákona č. 183/2006 Sb., o územním plánování a stavebním řádu (stavební zákon), ve znění pozdějších předpisů.



## XI.

### Způsob provedení díla, vlastnické právo ke zhotovovanému dílu, škody vzniklé prováděním díla

1. Zhotovitel je povinen vybudovat zařízení staveniště a deponie materiálu tak, aby jejich vybudováním nevznikly žádné škody a po ukončení díla uvést prostory pro zařízení staveniště do původního stavu.

2. Vlastnické právo k realizovanému dílu přechází ze zhotovitele na objednatele okamžikem protokolárního převzetí díla objednatelem. Vlastnictví k movitým věcem použitým ke zhotovení díla, které se zabudováním stanou součástí nemovité věci ve vlastnictví objednatele, však nabývá objednatel okamžikem zabudování do příslušné nemovité věci.

3. Nebezpečí škody na stavbě a na jiných věcech, jež má zhotovitel povinnost předat objednateli podle této smlouvy, nese zhotovitel ode dne převzetí staveniště. Nebezpečí škody na stavbě (tedy včetně budovy a dalších nemovitostí, jež tvoří součást stavby, a včetně věcí, jimiž mají být v souladu se smlouvou vybaveny tyto nemovitosti, ačkoli se tyto věci nestanou zabudováním součástí předmětných nemovitostí) přechází na objednatele okamžikem potvrzením zápisu o předání a převzetí dokončené stavby oběma smluvními stranami. Nebezpečí škody na jiných věcech, jež má zhotovitel povinnost předat objednateli podle této smlouvy, přechází na objednatele okamžikem jejich protokolárního předání objednateli.

4. Zhotovitel odpovídá za škody způsobené při provádění díla na zařízeních uložených pod povrchem staveniště, pokud jsou uvedena v zápise o předání a převzetí staveniště nebo byli zhotovitel na jejich existenci jakýmkoliv písemným způsobem upozorněn.

5. Zhotovitel je povinen vyzvat písemně, např. zápisem do stavebního deníku, objednatele nejméně tři pracovní dny předem k prověření prací a konstrukcí, které budou v dalším pracovním postupu zakryty anebo se stanou nepřístupnými, takže nebude možno zjistit jejich rozsah nebo kvalitu. Nedostaví-li se objednatel ve stanovené lhůtě k prověření prací, ačkoliv k tomu byl řádně vyzván, je zhotovitel oprávněn pokračovat v provádění prací i bez tohoto prověření. Náklady případně vyžádaného dodatečného odkrytí zakrytých prací a konstrukcí hradí:

- v případě neprokázání vadného provedení objednatel,
- v případě prokázání vadného provedení zhotovitel.

6. Nevyzve-li zhotovitel objednatele k prověření zakrývaných prací a konstrukcí a při jejich kontrole objednatelem budou tyto nepřístupné, hradí náklady na jejich dodatečné odkrytí zhotovitel, a to i v případě, že tyto práce nebyly provedeny vadně.

7. Zhotovitel pojistí svým jménem a na své náklady vlastní stavební práce, které jsou předmětem smlouvy, zařízení a majetek, tvoří zařízení staveniště, a to včetně pojištění proti živelním pohromám, vlastní dodávky po dobu jejich dopravy, sebe ve smyslu odpovědnosti vůči třetím osobám nebo jejich majetku a své pracovníky pro případ své povinnosti nahradit újmu při pracovním úrazu nebo nemocí z povolání. Výše pojistného se bude rovnat minimálně výši nabídkové ceny dle čl. V.1 této smlouvy.

8. Objednatel kontroluje provádění prací podle projektu stavby a zhotovitel je povinen umožnit objednateli přístup na všechna pracoviště zhotovitele, kde jsou zpracovány nebo uskladněny dodávky pro stavbu. Při provádění kontroly má objednatel právo učinit opatření podle § 2593 OZ.

9. Změny materiálů a způsobu provádění díla stanovených zadávací dokumentací a výkazu výměr musí být předem písemně odsouhlaseny objednatelem.

10. Materiály a stavební dílce, které neodpovídají smlouvě nebo zkouškám, musí být z nařízení objednatele ze staveniště odstraněny v požadované lhůtě. Nestane-li se tak, může jejich odstranění na náklad zhotovitele zajistit objednatel.

11. Vstup na staveniště (pracoviště) je povolen pouze oprávněným osobám uvedených v čl. VIII. této smlouvy a příslušným orgánům státní správy. Ostatním osobám je vstup na staveniště povolen jen se souhlasem oprávněné osoby zhotovitele, uvedené v čl. VIII. této smlouvy.

12. Zhotovitel je povinen uvést staveniště do stavu vhodného pro řádné užívání do 7 kalendářních dnů od předání a převzetí díla.

13. Zhotovitel je povinen při realizaci díla postupovat tak, aby bylo minimálně po dobu pracovní doby objednatele v dílem přímo nedotčených prostorách zajištěna:

- dodávka elektřiny, vody a v topném období rovněž dodávka tepla,
- alespoň částečně zaměstnancům a veřejnosti možnost používání hygienických zařízení,
- příjezd a odjezd na dvůr soudu a parkování vozidel,
- vstup imobilních osob do budovy soudu.

## **XII.**

### **Předání a převzetí díla**

1. O předání a převzetí dokončeného díla (dále také jen „přejímací řízení“) vyhotoví objednatel samostatný zápis, který obě smluvní strany podepíší. Výzvu k předání a převzetí dokončeného díla je zhotovitel povinen doručit objednateli nejpozději (5) pět pracovních dní před navrženým termínem přejímacího řízení uvedeným ve výzvě. Ve výzvě k přejímacímu řízení zhotovitel prohlásí, že splnil veškeré podmínky stanovené smlouvou a Závaznými podklady. Objednatel není povinen se k přejímacímu řízení v uvedený termín dostavit, pokud zhotovitel stanovené podmínky nesplnil; tuto skutečnost, s uvedením důvodu, objednatel do termínu přejímacího řízení písemně oznámí zhotoviteli.

2. Zhotovitel je oprávněn objednatele vyzvat k převzetí zkolaudovaného díla doručením písemné výzvy objednateli, pokud:

- a) dílo nemá žádné faktické vady, bylo řádně provedeno a úplně dokončeno v souladu se závaznými podklady stavby a příkazy objednatele vydanými v souladu s touto smlouvou a Závaznými podklady;
- b) zhotovitel splnil veškeré povinnosti vyplývající z této smlouvy, zejména objednateli předal dokumenty vztahující se k dílu;
- c) dílo nemá žádné právní vady a v souvislosti s ním nejsou vedeny žádné právní spory, které by mohly zpochybnit nebo omezit vlastnictví nebo jiná práva objednatele k dílu.
- d) zhotovitel předal kolaudační souhlas potřebný pro užívání díla objednateli, přičemž tento bude v příloze výzvy zhotovitele k převzetí zkolaudovaného díla a splnil všechny podmínky z kolaudačních souhlasů, které se vztahovaly k dokončení díla;

3. Zhotovitel zajistí doklady nezbytné pro provedení přejímacího řízení, zejména:

- dokumentaci skutečného provedení stavby,
- právoplatný kolaudační souhlas,
- revizní zprávy a doklady o odzkoušení technologických zařízení,
- doklady o proškolení obsluhy technologických zařízení,
- zápisy o provedení prací a konstrukcí zakrytých v průběhu prací,
- stavební deník,
- osvědčení o použitých materiálech.

Konkrétní seznam nezbytných dokladů bude objednatelem zhotoviteli upřesněn ve lhůtě jednoho měsíce před předáním díla.

4. Pokud jsou splněny všechny podmínky pro podání výzvy k převzetí zkolaudovaného díla, dílo bylo objednatelem zkontrolováno, nemá faktické ani právní vady, je provedeno řádně a včas, potvrdí objednatel a zhotovitel zápis o předání a převzetí díla. V zápise bude uvedeno zejména:

- hodnocení prací, zejména jejich jakostí,
- prohlášení objednatele, že předávané dílo nebo jeho část přejímá,
- soupis zjištěných vad a nedodělků a dohodnuté lhůty k jejich bezplatnému odstranění, způsobu odstranění, popř. sleva z ceny díla,
- dohodou o jiných právech z odpovědnosti za vady (prodloužení záruční lhůty).

5. Sepsání a podpis zápisu o předání a převzetí dokončeného díla nemá vliv na odpovědnost zhotovitele za vady plnění.

6. Objednatel splní svůj závazek převzít dílo podepsáním zápisu o předání a převzetí díla.

7. Nedokončené dílo nebo jeho část není objednatel povinen převzít. Objednatel rovněž není povinen dílo převzít, pokud bude vykazovat vady nebo nedodělků bránící jeho užívání, nebo bude mít větší množství vad nebo nedodělků nebránících však užívání. Ustanovení § 2628 OZ se nepoužije.

8. Objednatel není oprávněn odmítnout převzetí díla pro vadu, která má původ výlučně v podkladech, které sám předal. Zhotovitel je však povinen za úplatu tyto vady odstranit v dohodnutém termínu. Toto ustanovení neplatí, jestliže zhotovitel při předání věci věděl nebo vědět musel o vadách podkladů a na tyto neupozornil, nebo pokud zhotovitel sám poskytl nesprávné údaje, na jejichž základě byly zpracovány objednatel podklady.

9. Zhotovitel zabezpečí k přejímacímu řízení zejména:

- účast svého zástupce oprávněného přebírat závazky z tohoto řízení vyplývající,
- účast zástupců svých dodavatelů, je-li k řádnému odevzdání a převzetí nutná.

10. Účastníci se mohou dohodnout na samostatném odevzdání a převzetí jen takových dokončených prací a dodávek nebo jejich částí, které jsou schopny samostatného užívání.

### XIII.

#### Záruka za jakost, odpovědnost za vady

1. Zhotovitel poskytuje objednateli až do uplynutí záruční doby záruku za jakost díla, tedy přejímá závazek, že dílo bude v průběhu příslušných záručních dob odpovídat výsledku určenému v této smlouvě, že nedojde ke zhoršení parametrů, standardů a jakosti stanovených předanou

dokumentací. Záruční doby za jakost díla, za správnou technickou konstrukci, za kvalitu použitých materiálů, a stejně tak i za odborné provedení, které zaručuje správnou funkci a výkon dodaného díla v délce **60 měsíců**, začínají běžet ode dne podpisu zápisu o předání a převzetí dokončeného díla objednatelem.

2. V případě opravy nebo výměny vadných dílů dodávek se prodlužuje záruční doba o dobu, po kterou se předmětné části zařízení v důsledku zjištěného nedostatku nemohly provozovat. V případě, že se pro nedostatky jednotlivých dílů nemohly provozovat další části zařízení nebo celkové zařízení, pak platí prodloužení záruky i pro tyto další části zařízení nebo pro celkové zařízení. Pro vyměněné nebo nově dodané díly poskytne zhotovitel záruku v původním rozsahu dle tohoto odstavce, která začne platit ode dne výměny nebo odstranění reklamované vady.

3. V případě, že se v záruční lhůtě vyskytne vada díla, má objednatel právo na její bezplatné odstranění. V protokolu o nahlášení vady smluvní strany potvrdí lhůtu pro odstranění vady a rovněž den, kdy je vada skutečně odstraněna.

4. Bez ohledu na to, zda je vzniklou vadou smlouva porušena podstatným nebo nepodstatným způsobem, má objednatel v protokolu o nahlášení vady dle svého uvážení právo požadovat:

- (a) odstranění vad dodáním náhradního plnění nebo požadovat dodání chybějící části díla,
- (b) odstranění vad opravou vadné části díla, jestliže vady jsou opravitelné, nebo
- (c) přiměřenou slevu z ceny díla,

a zhotovitel má povinnost tyto vady požadovaným způsobem a ve stanovené lhůtě odstranit; objednatel lhůtu stanoví přiměřeně k rozsahu, povaze a zvolenému způsobu odstranění vady.

5. Ustanovením čl. XIII. této smlouvy není dotčeno právo objednatele odstoupit od smlouvy z důvodu vad díla v těch případech, kdy vada představuje podstatné porušení smlouvy.

6. V případě, že objednatel uplatní v záruční době nárok z odpovědnosti za vady, zahájí zhotovitel práce na odstranění vad nebránících užívání díla do 2 pracovních dnů od písemného oznámení vad a práce provede ve lhůtě 15 dnů ode dne písemného oznámení objednatelem. V případě, že zhotovitel prokáže, že lhůtu pro odstranění vad nelze s ohledem na technologické postupy, klimatické podmínky apod. objektivně dodržet, dohodnou obě strany lhůtu náhradní. Pokud nedojde k dohodě ohledně termínu odstranění vady, určí přiměřený termín závazně objednatel. Zhotovitel se zavazuje, že zahájené odstraňování vady nebude bez vážných důvodů přerušovat a bude v něm pokračovat až do úplného odstranění vady. Za důvod pro nezahájení nebo přerušování odstraňování vady se nepovažuje nedostupnost náhradních dílů.

7. Odstraňování vad havarijního charakteru, které by bránily užívání díla a provozu, bude zahájeno do 24 hodin od jejího nahlášení zhotoviteli, přičemž je dostačující způsob nahlášení i telefonem, faxem či elektronicky na dohodnutou e-mail adresu a dodatečně písemné oznámení. Havarijní vada bude odstraněna do 48 hodin od jejího nahlášení zhotoviteli.

8. Nároky z vad plnění se nedotýkají práv objednatele na náhradu újmy vzniklé objednateli v důsledku vady ani na smluvní pokutu vázící se na porušení povinností, jež vedlo ke vzniku vady.

#### **XIV. Úrok z prodlení a smluvní pokuty**

1. Je-li objednatel v prodlení s úhradou plateb podle čl. VI. 5 této smlouvy, je povinen uhradit zhotoviteli úrok z prodlení z neuhrazené dlužné částky podle konkrétní faktury za každý den prodlení ve výši stanovené zvláštním právním předpisem.
2. Za prodlení s provedením díla ve lhůtě uvedené v čl. IV. 2 této smlouvy, uhradí zhotovitel objednateli smluvní pokutu ve výši 1.000 Kč za každý i započatý den prodlení.
3. Za prodlení s odstraněním vad nebo nedodělků díla ve lhůtě uvedené v čl. XIII. 3 a XIII. 6 uhradí zhotovitel objednateli smluvní pokutu ve výši 1.000 Kč za každý i započatý den prodlení, a to za každou vadu nebo nedodělek zvlášť.
4. Za prodlení s uvedením staveniště do původního stavu oproti dohodnutému harmonogramu zaplatí zhotovitel objednateli smluvní pokutu ve výši 1.000 Kč za každý i započatý den prodlení.
5. Za porušení povinnosti mlčenlivosti specifikované v čl. VII. 3 této smlouvy je zhotovitel povinen uhradit objednateli smluvní pokutu ve výši 100 000 Kč, a to za každý jednotlivý případ porušení povinnosti
6. Za porušení povinností nastoupit k odstraňování havarijní vady je zhotovitel povinen zaplatit smluvní pokutu ve výši 500 Kč, a to za každou i započatou hodinu prodlení.
7. Zhotovitel je povinen zaplatit smluvní pokutu ve výši 10 000 Kč za každý jednotlivý případ, jestliže zhotovitel poruší povinnosti při nakládání s odpady.
8. Úhradou smluvní pokuty není dotčeno právo na náhradu újmy způsobené porušením povinnosti, pro kterou jsou smluvní pokuty sjednány.
9. Pro vyúčtování, náležitosti faktury a splatnost úroků z prodlení a smluvních pokut, platí obdobně ustanovení čl. VI. této smlouvy.
10. Odstoupením od smlouvy dosud vzniklý nárok na úhradu smluvní pokuty nezaniká.

#### **XVI. Ukončení Smlouvy**

1. Odstoupit od smlouvy lze v případech podstatného porušení smluvní povinnosti ve smyslu ustanovení § 2106 a násl. OZ a dále objednatel je od této smlouvy oprávněn odstoupit bez jakýchkoliv sankcí, pokud nebude schválena částka ze státního rozpočtu následujícího roku, která je potřebná k úhradě za plnění poskytované podle této smlouvy v následujícím roce. Objednatel prohlašuje, že do 30 dnů po vyhlášení zákona o státním rozpočtu ve Sbírce zákonů písemně oznámí zhotoviteli, že nebyla schválena částka ze státního rozpočtu následujícího roku, která je potřebná k úhradě za plnění poskytované podle této smlouvy v následujícím roce.
2. Objednatel je dále oprávněn od smlouvy odstoupit bez udání důvodu. Tímto smluvní strany vylučují aplikaci ustanovení § 2004 odst. 3 OZ a odstoupením od smlouvy se závazek ruší vždy od počátku.

3. Odstoupení od smlouvy je účinné okamžikem doručení písemného oznámení o odstoupení uvádějícího důvod odstoupení druhé smluvní straně.
4. V případě odstoupení kterékoli smluvní strany od smlouvy je zhotovitel povinen vyklidit staveniště ve lhůtě nejpozději 14 dnů od odstoupení od smlouvy. V případě, že zhotovitel v této lhůtě staveniště nevyklidí, je objednatel oprávněn provést nebo zajistit jeho vyklizení na náklady zhotovitele.
5. Odstoupení od smlouvy se nedotýká nároku na zaplacení smluvní pokuty, nároku na náhradu újmy vzniklé porušením smlouvy, práv objednatele ze záruk zhotovitele za jakost včetně podmínek stanovených pro odstranění záručních vad ani závazku mlčenlivosti zhotovitele, ani dalších práv a povinností, z jejichž povahy plyne, že mají trvat i po ukončení smlouvy.
6. Smluvní strany jsou oprávněny odstoupit od části plnění, pokud se důvod odstoupení týká jen části díla.
7. Zhotovitel výslovně prohlašuje, že na sebe přebírá nebezpečí změny okolností ve smyslu ustanovení § 1765 odst. 2 OZ.
8. Objednatel je oprávněn odstoupit od smlouvy v případě, že je zhotovitel v úpadku nebo vstoupí do likvidace.

## **XVII.**

### **Zvláštní ustanovení**

1. Vyskytnou-li se události, které jedné nebo oběma smluvním stranám částečně nebo úplně znemožní plnění jejich povinností podle této smlouvy, jsou povinny se o tomto bez zbytečného odkladu informovat a společně podniknout kroky k jejich překonání. Nesplnění této povinnosti zakládá právo na náhradu újmy pro stranu, která se porušení smlouvy v tomto bodě nedopustila.
2. Stane-li se některé ustanovení této smlouvy neplatné či neúčinné, nedotýká se to ostatních ustanovení této smlouvy, která zůstávají platná a účinná. Smluvní strany se v tomto případě zavazují dohodou nahradit ustanovení neplatné/neúčinné novým ustanovením platným/účinným, které nejlépe odpovídá původně zamýšlenému ekonomickému účelu ustanovení neplatného/neúčinného. Do té doby platí odpovídající úprava obecně závazných právních předpisů České republiky.
3. Zhotovitel je podle § 2 písm. e) zákona č. 320/2001 Sb., o finanční kontrole ve veřejné správě a o změně některých zákonů, v platném znění, osobou povinnou spolupůsobit při výkonu finanční kontroly prováděné v souvislosti s úhradou zboží nebo služeb z veřejných výdajů.

## **XVIII.**

### **Závěrečná ustanovení**

1. Na právní vztahy, touto smlouvou založené a v ní výslovně neupravené, se použijí příslušná ustanovení OZ.
2. Smluvní strany v souladu s ustanovením § 558 odst. 2 OZ vylučují použití obchodních zvyklostí na právní vztahy vzniklé z této smlouvy.

3. Smluvní strany souhlasně prohlašují, že tato smlouva není smlouvou uzavřenou adhezním způsobem ve smyslu ustanovení § 1798 a násl. OZ. Ustanovení § 1799 a § 1800 OZ se nepoužijí.
4. Jsou-li v této smlouvě uvedeny přílohy, tvoří její nedílnou součást. Veškeré změny a doplňky této smlouvy musí být učiněny písemně ve formě číslovaného dodatku k této smlouvě, podepsaného oprávněnými zástupci obou smluvních stran. Smluvní strany prohlašují, že tato smlouva obsahuje veškerý projev jejich shodné vůle a mimo ni neexistují žádná ujednání v jiné než písemné formě, která by ji doplňovala, měnila nebo mohla mít význam při jejím výkladu a že se tedy žádná ze smluvních stran nespolečá na prohlášení druhé Smluvní strany, které není uvedeno v této smlouvě, jejích přílohách či dodatcích. Tím není dotčen význam komunikace smluvních stran, včetně pokynů objednatele.
5. Smlouva je vyhotovena ve čtyřech stejnopisech s platností originálu, z nichž každá ze smluvních stran obdrží po dvou vyhotoveních.
6. Účastníci této smlouvy prohlašují, že smlouva byla sjednána na základě jejich pravé a svobodné vůle, že si její obsah přečetli a bezvýhradně s ním souhlasí, což stvrzují svými vlastnoručními podpisy.
7. Smlouva nabývá platnosti dnem podpisu oběma smluvními stranami. Smlouva je účinná dnem uveřejnění v registru smluv dle zákona č. 340/2015 Sb., o zvláštních podmínkách účinnosti některých smluv, uveřejňování těchto smluv a o registru smluv (zákon o registru smluv).
8. Smluvní strany souhlasí se uveřejněním této smlouvy v registru smluv dle zákona č. 340/2015 Sb., o zvláštních podmínkách účinnosti některých smluv, uveřejňování těchto smluv a o registru smluv (zákon o registru smluv) na dobu neurčitou. Smlouvu v registru smluv zveřejní objednatel.

## XIX. Seznam příloh

Nedílnou součástí této smlouvy jsou tyto přílohy:

Příloha č. 1 – oceněný Položkový rozpočet

V Třebíči

V Skalici

za objednatele:

za zhotovitele:



Mgr. Ludmila Novotná  
předsedkyně Okresního soudu v Třebíči



Vladimír Malých  
majitel





## Příloha č. 1 SoD - Položkový rozpočet

Datum: 12.12.2023

Akce : 17 Spr 95/2018 OS Třebíč - odvlhčení a rekonstrukce 1.PP budovy Bráfova  
(výzva č. 4)

Objednatel : Česká republika - Okresní soud v Třebíči  
Bráfova 502, 674 34 Třebíč

IČO : 000 25 143  
DIČ :

Vypíšte následující údaje o Vaší společnosti:	
Obchodní název:	Vladimír Malých - Hydroizomat
Sídlo:	Dr. Clementisa 53, 909 01 Skalica
Kontaktní osoba:	
telefon, fax:	
e-mail:	
IČO :	41208838
DIČ :	CZ686732673

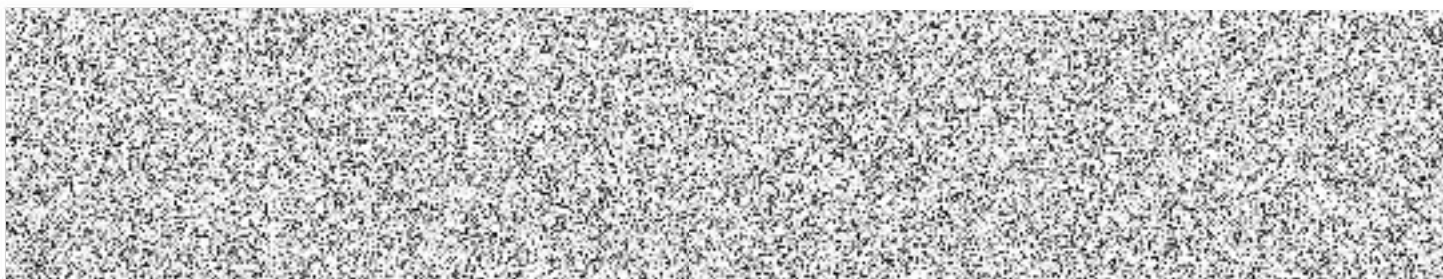
		Rozpočtové náklady
Základ pro DPH	15 %	0,00
DPH	15 %	0,00
Základ pro DPH	21 %	1 695 194,67
DPH	21 %	355 990,88
<b>Cena celkem za stavbu</b>		<b>2 051 185,55</b>

### Rekapitulace stavebních objektů a provozních souborů

Číslo a název objektu / provozního souboru	Cena celkem	Základ DPH 15 %	Základ DPH 21 %	DPH celkem	%
01 STAVEBNÍ ÚPRAVY	2 051 185,55	0,00	1 695 194,67	355 990,88	100,0
<b>Celkem za stavbu</b>	<b>2 051 185,55</b>	<b>0,00</b>	<b>1 695 194,67</b>	<b>355 990,88</b>	<b>100,0</b>

### Rekapitulace stavebních rozpočtů

Číslo objektu	Číslo a název rozpočtu	Cena celkem	Základ DPH 15 %	Základ DPH 21 %	DPH celkem	%
01	01 OPRAVA VÝCHODNÍ STĚNY	224 518,19	0,00	185 552,22	38 966,00	10,9
01	02 OPRAVA HLAVNÍHO VSTUPU	1 781 050,36	0,00	1 471 942,45	309 108,00	86,9
01	03 VEDLEJŠÍ ROZPOČTOVÉ NÁKLADY	45 617,00	0,00	37 700,00	7 917,00	2,2
<b>Celkem za stavbu</b>		<b>2 051 185,55</b>	<b>0,00</b>	<b>1 695 194,67</b>	<b>355 990,88</b>	<b>100,0</b>



## POLOŽKOVÝ ROZPOČET

Rozpočet	01	OPRAVA VÝCHODNÍ STĚNY	JKSO	
Objekt			SKP	
01		STAVEBNÍ ÚPRAVY	Měrná jednotka	
Akce			Počet jednotek	0
17 Spr 95/2018		OS Třebíč - odvlhčení a rekonstrukce 1.PP budovy Bráfova	Náklady na m.j.	0
			Typ rozpočtu	
			Zakázkové číslo	
			Počet listů	
<b>ROZPOČTOVÉ NÁKLADY</b>				
<b>Základní rozpočtové náklady</b>		<b>Ostatní rozpočtové náklady</b>		
	HSV celkem	165 942,22	0	0
Z	PSV celkem	19 610,00		
R	M práce celkem	0,00		
N	M dodávky celkem	0,00		
	ZRN celkem	185 552,22		
	HZS	0,00		
	ZRN+HZS	185 552,22	Ostatní náklady neuvedené	0
	ZRN+ost.náklady+HZS	185 552,22	Ostatní náklady celkem	0
	Základ pro DPH	21,0 %		185 552,22 Kč
	DPH	21,0 %		38 966 Kč
	Základ pro DPH	0,0 %		0,00 Kč
	DPH	0,0 %		0,00 Kč
<b>CENA ZA OBJEKT CELKEM</b>				<b>224 518,22 Kč</b>

Akce	OS Třebíč - odvlhčení a rekonstrukce 1.PP budovy Bráfova	Rozpočet : 01
Objekt :	01 STAVEBNÍ UPRAVY	OPRAVA VÝCHODNÍ STĚNY

## REKAPITULACE STAVEBNÍCH DÍLŮ

Stavební díl	HSV	PSV	Dodávka	Montáž	HZS
1 Zemní práce	28 140,02	0,00	0	0	0
15 Roubení	15 148,00	0,00	0	0	0
17 Konstrukce ze zemin	9 625,00	0,00	0	0	0
2 Základy a zvláštní zakládání	17 744,81	0,00	0	0	0
5 Komunikace	6 328,00	0,00	0	0	0
61 Úpravy povrchů vnitřní	34 248,53	0,00	0	0	0
62 Úpravy povrchů vnější	4 410,00	0,00	0	0	0
8 Trubní vedení	1 840,00	0,00	0	0	0
95 Dokončovací konstrukce na pozemních stavb	7 753,00	0,00	0	0	0
97 Prorážení otvorů	21 250,35	0,00	0	0	0
99 Staveništní přesun hmot	4 096,17	0,00	0	0	0
711 Izolace proti vodě	0,00	8 925,20	0	0	0
713 Izolace tepelně	0,00	7 494,80	0	0	0
767 Konstrukce zámečnické	0,00	3 190,00	0	0	0
D96 Přesuny sutí a vybouraných hmot	15 358,34	0,00	0	0	0
<b>CELKEM OBJEKT</b>	<b>165 942,22</b>	<b>19 610,00</b>	<b>0</b>	<b>0</b>	<b>0</b>

## VEDLEJŠÍ ROZPOČTOVÉ NÁKLADY

Název VRN	Kč	%	Základna	Kč
			0	0
<b>CELKEM VRN</b>				<b>0</b>

## Položkový rozpočet

Akce :	OS Třebíč - odvlhčení a rekonstrukce 1.PP budovy Bráfova	Rozpočet: 01
Objekt :	01 STAVEBNÍ ÚPRAVY	OPRAVA VÝCHODNÍ STĚNY

P.č.	Číslo položky	Název položky	MJ	množství	cena / MJ	celkem (Kč)
<b>Díl: 1</b>		<b>Zemní práce</b>				
1	113106123U00	Rozebr zámek dlažba pro pěší komun 1*(1,7+11,11)	m2	12,81	192,00	2 459,52
				12,81		
2	119001421R00	Dočasné zajištění kabelů - do počtu 3 kabelů	m	10,00	242,00	2 420,00
3	120001101R00	Příplatek za ztižení vykopávky v blízkosti vedení 1,3*0,5*(1,7+11,11+1,5)	m3	9,30	158,00	1 469,64
				9,30		
4	139711101RT3	Vykopávka v uzavřených prostorách v hor.1-4 hornina 3  RUČNĚ 1,3*0,5*(1,7+11,11+1,5)	m3	9,30	1 520,00	14 138,28
				9,30		
5	161101101R00	Svislé přemístění výkopku z hor.1-4 do 2,5 m 1,3*0,5*(1,7+11,11+1,5)	m3	9,30	150,00	1 395,23
				9,30		
6	162701105R00	Vodorovné přemístění výkopku z hor.1-4 do 10000 m 1,3*0,5*(1,7+11,11)*1,1	m3	9,16	261,00	2 390,55
				9,16		
7	171201101R00	Uložení sypaniny do násypů nezhuťných 1,3*0,5*(1,7+11,11)*1,1	m3	9,16	36,80	337,06
				9,16		
8	181101102R00	Úprava pláně v zářezech v hor. 1-4, se zhuťněním Položky jsou shodné i pro úpravu pláně v násypch.  P 0,5*14	m2	7,00	17,50	122,50
				7,00		
9	583315024	Kamenivo těžené frakce 8/16 B 14*0,5*0,5*1,6	t	5,60	295,00	1 652,00
				5,60		
10	583318076	Kamenivo těžené frakce 16/32 D 14*0,5*0,5*1,7	T	5,95	295,00	1 755,25
				5,95		
<b>Celkem za 1 Zemní práce</b>						<b>28 140,02</b>
<b>Díl: 15</b>		<b>Roubení</b>				
11	151111111U00	Zřízení pažení přílož rýh hl -2m 14*1	m2	14,00	114,00	1 596,00
				14,00		
12	151111811U00	Odstranění pažení přílož rýh hl -2m 14*1	m2	14,00	73,00	1 022,00
				14,00		
13	711R1	Injektáž emulzní krém součástí je navrtání z obou stran zdíva napuštění silan/sílovanový krém úprava zdíva po provedení injektáže kompletní dodávka	m	14,00	895,00	12 530,00
<b>Celkem za 15 Roubení</b>						<b>15 148,00</b>
<b>Díl: 17</b>		<b>Konstrukce ze zemin</b>				
14	199000005R00	Poplatek za skládku zeminy 1-4 10*1,1	t	11,00	875,00	9 625,00
				11,00		
<b>Celkem za 17 Konstrukce ze zemin</b>						<b>9 625,00</b>
<b>Díl: 2</b>		<b>Základy a zvláštní zakládání</b>				
15	212312111R00	Lože trativodu z betonu prostého 14*0,5*0,1	m3	0,70	2 660,00	1 862,00
				0,70		
16	212531111R00	Výplň odvodňov. trativodů kam. hrubě drcen.16/32 0,5*0,5*14	m3	3,50	1 035,00	3 622,50
				3,50		
17	212752212U00	Trativod plast trubka D 100 +lože obalení geotextilií	m	14,00	385,00	5 390,00
18	212971110R00	Opláštění trativodů z geotext., do sklonu 1:2,5 (0,5+0,5+0,5+0,5)*14	m2	28,00	48,30	1 352,40
				28,00		

## Položkový rozpočet

Akce :	OS Třebíč - odvlhčení a rekonstrukce 1.PP budovy Bráfova	Rozpočet: 01
Objekt :	<b>01 STAVEBNÍ ÚPRAVY</b>	<b>OPRAVA VÝCHODNÍ STĚNY</b>

P.č.	Číslo položky	Název položky	MJ	množství	cena / MJ	celkem (Kč)
19	216904212R00	Očištění stlačeným vzduchem zdiva a rubu kleneb 14*1 2.2*(6+9+1.5)	m2	50,30 14,00 36,30	41,00	2 062,30
20	216904391R00	Příplatek za ruční dočištění ocelovými kartáči	m2	50,30	68,70	3 455,61
<b>Celkem za</b>		<b>2 Základy a zvláštní zakládání</b>				<b>17 744,81</b>
<b>Díl: 5</b>		<b>Komunikace</b>				
21	591111111R00	Kladení dlažby velké kostky, lože z kamen. tl. 5 cm 14*1	m2	14,00 14,00	452,00	6 328,00
<b>Celkem za</b>		<b>5 Komunikace</b>				<b>6 328,00</b>
<b>Díl: 61</b>		<b>Úpravy povrchů vnitřní</b>				
22	610991111R00	Zakrývání výplní vnitřních otvorů 1,5*1,5*3	m2	6,75 6,75	29,50	199,13
23	612476114U00	Postřik sanační zdi 66 tl 4mm 0 2.2*(6+9+1.5)	m2	36,30 36,30	256,00	9 292,80
24	612476614U00	San om zdi štuk 66/63 tl 20mm Exponované rohy budou opatřeny podomítkovými výtlužnými lištami (PVC alt. ocel). 0 2.2*(6+9+1.5)	m2	36,30 36,30	682,00	24 756,60
<b>Celkem za</b>		<b>61 Úpravy povrchů vnitřní</b>				<b>34 248,53</b>
<b>Díl: 62</b>		<b>Úpravy povrchů vnější</b>				
25	622451122R00	Omitka vnější stěn, MC, hrubá zatřená 1*14	m2	14,00 14,00	315,00	4 410,00
<b>Celkem za</b>		<b>62 Úpravy povrchů vnější</b>				<b>4 410,00</b>
<b>Díl: 8</b>		<b>Trubní vedení</b>				
26	894811216U00	napojení drenáže do šachty vybourání otvoru osazení potrubí zapravení	kus	1,00	1 840,00	1 840,00
<b>Celkem za</b>		<b>8 Trubní vedení</b>				<b>1 840,00</b>
<b>Díl: 95</b>		<b>Dokončovací konstrukce na pozemních stavbách</b>				
27	952901411R00	Vyčištění ostatních objektů	m2	50,00	122,00	6 100,00
28	953761131R00	Odvětrání troubami PVC kruhovými 110x2,8 mm	m	1,10	387,00	425,70
29	953761133R00	Odvětrání troubami PVC kruhovými 160x3,2 mm	m	1,10	483,00	531,30
30	951021	zapravení zdiva kolem odvětrání	kus	4,00	174,00	696,00
<b>Celkem za</b>		<b>95 Dokončovací konstrukce na pozemních stavbách</b>				<b>7 753,00</b>
<b>Díl: 97</b>		<b>Prorážení otvorů</b>				
31	970031130R00	Vrtání jádrové do zdiva cihelného do D 130 mm	m	1,10	2 070,00	2 277,00
32	970031200R00	Vrtání jádrové do zdiva cihelného do D 200 mm	m	1,10	3 504,00	3 854,40
33	978013191R00	Otlučení omítek vnitřních stěn v rozsahu do 100 % 0 2.2*(6+9+1.5)	m2	36,30 36,30	80,50	2 922,15
34	978023411R00	Vysekání a úprava spár zdiva cihelného mimo komin.	m2	36,30	336,00	12 196,80
<b>Celkem za</b>		<b>97 Prorážení otvorů</b>				<b>21 250,35</b>
<b>Díl: 99</b>		<b>Staveništní přesun hmot</b>				
35	999281111R00	Přesun hmot pro opravy a údržbu do výšky 25 m	t	20,48	200,00	4 096,17
<b>Celkem za</b>		<b>99 Staveništní přesun hmot</b>				<b>4 096,17</b>
<b>Díl: 711</b>		<b>Izolace proti vodě</b>				
36	711132311R00	Prov. izolace popcovou fólií svísele, vc. uchyc. prvků a list	m2	14,00	187,20	2 620,80

## Položkový rozpočet

Akce :	OS Třebíč - odvlhčení a rekonstrukce 1.PP budovy Bráfova	Rozpočet: 01
Objekt :	01 STAVEBNÍ UPRAVY	OPRAVA VÝCHODNÍ STĚNY

P.č.	Číslo položky	Název položky	MJ	množství	cena / MJ	celkem (Kč)
		-svažovaná nopovaná fólie s podélným rovným okrajem pro dokonalé spojení v přesahu. Uvedené práce je třeba zabezpečit autorizovanou firmou zpracovávající navržené materiály v souladu s technologickým předpisem výrobce. Nopovaná fólie bude svedena do drenážní vrstvy z tříděného kameniva odděleného od okolního prostředí separační vrstvou (geotextilií min. 300g/m <sup>2</sup> )  uchycovací syst. lišt nopové folie vodotěsně napojena na svislou hydroizolaci (umožňující překrytí dlažbou)				
		1*14		14,00		
37	711191271RT3	Izolace proti zem. vlhkosti, podklad. textilie, svislá včetně dodávky textilie, 300 g/m <sup>2</sup>	m <sup>2</sup>	14,00	81,00	1 134,00
38	711R001	bitumenová hydroizolační stěrka 1*14	m <sup>2</sup>	14,00	368,00	5 152,00
		1*14		14,00		
39	998711101R00	Přesun hmot pro izolace proti vodě, výšky do 6 m	t	0,01	1 800,00	18,40
	<b>Celkem za</b>	<b>711 Izolace proti vodě</b>				<b>8 925,20</b>
<b>Díl:</b>	<b>713</b>	<b>Izolace tepelné</b>				
40	713131121R00	Izolace tepelná stěn Včetně pomocného lešení o výšce podlahy do 1900 mm a pro zatížení do 1,5 kPa. 1*14	m <sup>2</sup>	14,00	195,00	2 730,00
		1*14		14,00		
41	998713102R00	Přesun hmot pro izolace tepelné, výšky do 12 m	kompl	1,00	1 500,00	1 500,00
42	28376123	Deska XPS 1250 x 600 x 60 mm 14*1.06	m <sup>2</sup>	14,84	220,00	3 264,80
		14*1.06		14,84		
	<b>Celkem za</b>	<b>713 Izolace tepelné</b>				<b>7 494,80</b>
<b>Díl:</b>	<b>767</b>	<b>Konstrukce zámečnické</b>				
43	728314121R00	Montáž protidešť. žaluzie kruhové do d 300 mm	kus	2,00	312,14	624,28
44	767811100R00	Montáž větracích mřížek, 150 vč dodatku	kus	1,00	174,00	174,00
45	42911756	protidešťová žaluzie žárově zinkovaná	kus	2,00	635,86	1 271,72
46	767811100R01	Montáž větracích mřížek, 100 vč dodatku	kus	1,00	1 120,00	1 120,00
	<b>Celkem za</b>	<b>767 Konstrukce zámečnické</b>				<b>3 190,00</b>
<b>Díl:</b>	<b>D96</b>	<b>Přesuny sutí a vybouraných hmot</b>				
47	979081111R00	Odvoz sutí a vybour. hmot na skládku do 1 km	t	5,60	360,00	2 014,94
48	979081121R00	Příplatek k odvozu za každý další 1 km	t	251,87	20,00	5 037,36
49	979082111R00	Vnitrostaveništní doprava sutí do 10 m	t	5,60	220,00	1 231,35
50	979082121R00	Příplatek k vnitrost. dopravě sutí za dalších 5 m	t	11,19	32,00	358,21
51	979990001R00	Poplatek za skládku stavební sutí	t	5,60	1 200,00	6 716,47
	<b>Celkem za</b>	<b>D96 Přesuny sutí a vybouraných hmot</b>				<b>15 358,34</b>

## POLOŽKOVÝ ROZPOČET

Rozpočet	02	OPRAVA HLAVNÍHO VSTUPU	JKSO
Objekt			SKP
01		STAVEBNÍ ÚPRAVY	Měrná jednotka
Akce			Počet jednotek
17 Spr 95/2018		OS Třebíč - odvlhčení a rekonstrukce 1.PP budovy Bráfova	0
			Náklady na m.j.
			0
			Typ rozpočtu
			Zakázkové číslo
			Počet listů

### ROZPOČTOVÉ NÁKLADY

Základní rozpočtové náklady		Ostatní rozpočtové náklady	
	HSV celkem	1 280 672,20	0
Z	PSV celkem	178 616,24	0
R	M práce celkem	12 654,00	
N	M dodávky celkem	0,00	
	ZRN celkem	1 471 942,45	
	HZS	0,00	
	ZRN+HZS	1 471 942,45	Ostatní náklady neuvedené 0
	ZRN+ost.náklady+HZS	1 471 942,45	Ostatní náklady celkem 0
	Základ pro DPH	21,0 %	1 471 942,45 Kč
	DPH	21,0 %	309 108 Kč
	Základ pro DPH	0,0 %	0,00 Kč
	DPH	0,0 %	0,00 Kč
<b>CENA ZA OBJEKT CELKEM</b>			<b>1 781 050,36 Kč</b>

Akce :	OS Třebíč - odvlhčení a rekonstrukce 1.PP budovy Bráfova	Rozpočet : 02
Objekt :	01 STAVEBNÍ UPRAVY	OPRAVA HLAVNÍHO VSTU

## REKAPITULACE STAVEBNÍCH DÍLŮ

Stavební díl	HSV	PSV	Dodávka	Montáž
1 Zemní práce	161 695,54	0,00	0,00	0,00
11 Přípravné a přidružené práce	3 145,60	0,00	0,00	0,00
15 Roubení	37 288,59	0,00	0,00	0,00
17 Konstrukce ze zemin	35 700,00	0,00	0,00	0,00
2 Základy a zvláštní zakládání	149 368,93	0,00	0,00	0,00
3 Svislé a kompletní konstrukce	235 574,19	0,00	0,00	0,00
5 Komunikace	25 964,13	0,00	0,00	0,00
6 Úpravy povrchu, podlahy	3 720,00	0,00	0,00	0,00
61 Úpravy povrchů vnitřní	73 257,80	0,00	0,00	0,00
62 Úpravy povrchů vnější	71 665,85	0,00	0,00	0,00
8 Trubní vedení	25 314,38	0,00	0,00	0,00
95 Dokončovací konstrukce na pozemních stavb	6 100,00	0,00	0,00	0,00
96 Bourání konstrukcí	58 397,23	0,00	0,00	0,00
97 Prorážení otvorů	32 831,05	0,00	0,00	0,00
99 Staveništní přesun hmot	116 616,11	0,00	0,00	0,00
711 Izolace proti vodě	0,00	41 711,18	0,00	0,00
713 Izolace tepelné	0,00	25 684,00	0,00	0,00
772 Kamenné dlažby	0,00	111 221,06	0,00	0,00
M21 Elektromontáže	0,00	0,00	0,00	6 174,00
M24 Montáže vzduchotechnických zařízení	0,00	0,00	0,00	6 480,00
D96 Přesuny suti a vybouraných hmot	244 032,82	0,00	0,00	0,00
<b>CELKEM OBJEKT</b>	<b>1 280 672,20</b>	<b>178 616,24</b>	<b>0,00</b>	<b>12 654,00</b>

## VEDLEJŠÍ ROZPOČTOVÉ NÁKLADY

Název VRN	Kč	%	Základna
			0
<b>CELKEM VRN</b>			





## Položkový rozpočet

Stavba :	OS Třebíč - odvlhčení a rekonstrukce 1.PP budovy Bráfova	Rozpočet: 02
Objekt :	01 STAVEBNÍ UPRAVY	OPRAVA HLAVNÍHO VSTUPU

P.č.	Číslo položky	Název položky	MJ	množství	cena / MJ	celkem (Kč)
<b>Díl: 1</b>		<b>Zemní práce</b>				
1	113106231R00	Rozebrání dlažeb ze zámkové dlažby v kamenivu 1,25*(0,8+4+2,5+3,5+2,5+4) 10	m2	31,63 21,63 10,00	81,00	2 561,63
2	113107111R00	Odstranění podkladu pl. 200 m2,kam.těžené tl.10 cm 1,25*(0,8+4+2,5+3,5+2,5+4) 10	m2	31,63 21,63 10,00	72,40	2 289,65
3	113107112R00	Odstranění podkladu pl. 200 m2,kam.těžené tl.20 cm 1,25*(0,8+4+2,5+3,5+2,5+4) 10	m2	31,63 21,63 10,00	114,00	3 605,25
4	119001421R00	Dočasné zajištění kabelů - do počtu 3 kabelů 5+5+2+5	m	17,00 17,00	242,00	4 114,00
5	120001101R00	Příplatek za ztížení vykopávky v blízkosti vedení 68,5*0,25	m3	17,13 17,13	158,00	2 705,75
6	139711101RT3	Výkopávka v uzavřených prostorách v hor.1-4 hornina 3 (0,8+4+2,5+3,5+2,5+4)*1,8*0,8/2 (0,8+4+2,5+3,5+2,5+4)*0,6*1,8 (0,8+4+2,5+3,5+2,5+4)*2,4*0,9	m3	68,51 12,46 18,68 37,37	1 520,00	104 132,16
7	161101101R00	Svislé přemístění výkopku z hor.1-4 do 2,5 m (0,8+4+2,5+3,5+2,5+4)*1,8*0,8/2 (0,8+4+2,5+3,5+2,5+4)*0,6*1,8 (0,8+4+2,5+3,5+2,5+4)*2,4*0,9	m3	68,51 12,46 18,68 37,37	150,00	10 276,20
8	162701105R00	Vodorovné přemístění výkopku z hor.1-4 do 10000 m 69-45	m3	24,00 24,00	261,00	6 264,00
9	171201101R00	Uložení sypaniny do násypů nezhuťných	m3	24,00	36,80	883,20
10	175101201R00	Obsyp objektu bez prohození sypaniny Je-li pro obsyp použit jiný materiál než vytěžená sypanina, oceňuje se ve specifikaci. Ztratné se doporučuje ve výši 1%. 1,5*1,5*20	m3	45,00 45,00	108,00	4 860,00
11	181101102R00	Úprava pláně v zářezích v hor. 1-4, se zhuťněním Položky jsou shodné i pro úpravu pláně v násypch. P	m2	75,00	17,50	1 312,50
12	583315024	Kamenivo těžené frakce 8/16 B 2,2*0,9*20*1,6	t	63,36 63,36	295,00	18 691,20
<b>Celkem za 1 Zemní práce</b>						<b>161 695,54</b>
<b>Díl: 11</b>		<b>Přípravné a přidružené práce</b>				
13	113107131R00	Odstranění podkladu pl.200 m2, štěrk tl.15 cm	m2	32,00	98,30	3 145,60
<b>Celkem za 11 Přípravné a přidružené práce</b>						<b>3 145,60</b>
<b>Díl: 15</b>		<b>Roubení</b>				
14	151111111U00	Zřízení pažení přílož ryh hl -2m (0,8+4+2,5+3,5+2,5+4)*2,1	m2	36,33 36,33	114,00	4 141,62
15	151111811U00	Odstranění pažení přílož ryh hl -2m (0,8+4+2,5+3,5+2,5+4)*2,1	m2	36,33 36,33	73,00	2 652,09
16	711R1	Injetáž emulzní krém součástí je navrtání z obou stran zdíva napuštění silan/silovanový krém úprava zdíva po provedení injetáže	m	17,30	1 762,71	30 494,88

## Položkový rozpočet

Stavba :	OS Třebíč - odvlhčení a rekonstrukce 1.PP budovy Bráfova	Rozpočet: 02
Objekt :	01 STAVEBNÍ UPRAVY	OPRAVA HLAVNÍHO VSTUPU

P.č.	Číslo položky	Název položky	MJ	množství	cena / MJ	celkem (Kč)
		kompletní dodávka (0,8+4+2,5+3,5+2,5+4)		17,30		
	<b>Celkem za</b>	<b>15 Roubení</b>				<b>37 288,59</b>
Díl:	<b>17</b>	<b>Konstrukce ze zemin</b>				
17	199000005R00	Poplatek za skládku zeminy 1- 4 24*1,7	t	40,80 40,80	875,00	35 700,00
	<b>Celkem za</b>	<b>17 Konstrukce ze zemin</b>				<b>35 700,00</b>
Díl:	<b>2</b>	<b>Základy a zvláštní zakládání</b>				
18	212312111R00	Lože trativodu z betonu prostého (0,8+4+2,5+3,5+2,5+4)*0,9*0,9	m3	2,34 2,34	2 660,00	6 212,43
19	212531R001	Výplň odvodňov. trativodů kam. hrubě drcen. 16/32 (0,8+4+2,5+3,5+2,5+4)*0,4*0,9	m3	6,23 6,23	1 035,00	6 445,98
20	212752212U00	Trativod plast trubka D 100 +lože OBALENO DO GEOTEXILIE 200G/M2	m	20,00	385,00	7 700,00
21	212971110R00	Opláštění trativodů z geotext., do sklonu 1:2,5 20*0,9*0,4*1,1	m2	7,92 7,92	48,30	382,54
22	216904212R00	Očištění stlačeným vzduchem zdiva a rubu POD ZÁKLADY :20*2 SPISOVNÁ (6,1+9,2+1,5)*2,2 AUKČNÍ SIŇ (1,5+4,1+0,4+2,4)*2,2 SKLAD (1,5+4,1+0,4+3,3+1)*2,2	m2	118,10 40,00 36,96 18,48 22,66	44,00	5 196,40
23	216904391R00	Příplatek za ruční dočištění ocelovými kartáči POD ZÁKLADY 20*2 SPISOVNÁ (6,1+9,2+1,5)*2,2 AUKČNÍ SIŇ (1,5+4,1+0,4+2,4)*2,2 SKLAD (1,5+4,1+0,4+3,3+1)*2,2	m2	118,10 40,00 36,96 18,48 22,66	68,70	8 113,47
24	273321321R00	Železobeton základových desek C 20/25 pod kamenou dlažbu :76*0,15 pod schody :0,2*2,5*2,98	m3	12,89 11,40 1,49	2 660,00	34 287,40
25	273321321R00	Vyrovnání stávajícího zdiva cementovou maltou 50mm 76	m2	76,00 76,00	203,00	15 428,00
26	273361921RT5	Výtuž základových desek ze svařovaných sítí průměr drátu 6,0, oka 150/150 mm KH20 pod kamenou dlažbu :76*2,5/1000 2,98*2,5*2,5/1000	t	0,21 0,19 0,02	41 800,00	8 719,48
27	274321117R00	Železobeton zákl. pásů z cem. portlandských C 25/30 vyrovnávací žb práh 0,2*17*0,3 1*0,3*0,2*2	m3	1,14 1,02 0,12	2 850,00	3 249,00
28	2743R001	Maltové lože malta M10 tl. 20-40 mm 20*1,4*2 1,2*2,98 4,66*0,65*2 2,98*1,5 5 0,2*17*0,3 1*0,3*0,2*2 5*2,98*0,4	m2	82,20 56,00 3,58 6,06 4,47 5,00 1,02 0,12 5,96	360,00	29 593,44
29	289905216R00	Úprava zdiva z lom kamene středního zdrsněním vyčištění	m2	75,10	320,10	24 040,79

## Položkový rozpočet

Stavba :	OS Třebíč - odvlhčení a rekonstrukce 1.PP budovy Bráfova	Rozpočet: 02
Objekt :	01 STAVEBNÍ ÚPRAVY	OPRAVA HLAVNÍHO VSTUPU

P.č.	Číslo položky	Název položky	MJ	množství	cena / MJ	celkem (Kč)
		otryskání napuštění kamenickou chemii				
		20*1,4*2		56,00		
		1,2*2,98		3,58		
		4,66*0,65*2		6,06		
		2,98*1,5		4,47		
		5		5,00		
	<b>Celkem za</b>	<b>2 Základy a zvláštní zakládání</b>				<b>149 368,93</b>
<b>Díl: 3</b>		<b>Svislé a kompletní konstrukce</b>				
30	311112130RT2	Stěna z tvárnice ztraceného bednění, tl. 30 cm zaliti tvárnice betonem C 16/20 VÝZTUŽ JE SOUČÁSTÍ POLOŽKY	m2	28,50	5 560,00	158 460,00
		17*1,5		25,50		
		1*1,5*2		3,00		
31	317121121R00	Osazení římsových tvárnic na opěrných zdech do 1 t	kus	10,00	980,00	9 800,00
32	327121112R09	Osazení dílců kamenných do 2 t kamenná dlažba maltové lože	kus	28,00	1 320,00	36 960,00
33	3R003	Chemická injektáž zdiva 10+6,5+1+6,8+7	m	31,30	895,00	28 013,50
34	3R004	Minerální silikátová omítka (před vztupem) 0,3*17,3	m2	5,19	451,00	2 340,69
	<b>Celkem za</b>	<b>3 Svislé a kompletní konstrukce</b>				<b>235 574,19</b>
<b>Díl: 5</b>		<b>Komunikace</b>				
35	564762111R00	Podklad z kam.drceného 16-32 s výplň.kamen. 20 cm 1,25*(0,8+4+2,5+3,5+2,5+4) 10	m2	31,63	340,00	10 752,50
				21,63		
				10,00		
36	564831111RT2	Podklad ze šterkodrti po zhutnění tloušťky 10 cm šterkodrt frakce 0-32 mm 1,25*(0,8+4+2,5+3,5+2,5+4) 10	m2	31,63	138,00	4 364,25
				21,63		
				10,00		
37	596215021R00	Kladení zámkové dlažby tl. 6 cm do drtě tl. 4 cm 1,25*(0,8+4+2,5+3,5+2,5+4) 10	m2	31,63	343,00	10 847,38
				21,63		
				10,00		
	<b>Celkem za</b>	<b>5 Komunikace</b>				<b>25 964,13</b>
<b>Díl: 6</b>		<b>Úpravy povrchu, podlahy</b>				
38	6312145	úprava dlažby u vstupu a obvod. zdva včetně vodotěsného spoje	m	12,00	310,00	3 720,00
	<b>Celkem za</b>	<b>6 Úpravy povrchu, podlahy</b>				<b>3 720,00</b>
<b>Díl: 61</b>		<b>Úpravy povrchů vnitřní</b>				
39	612476114U00	Postřik sanační zdi 66 tl 4mm SPISOVNÁ : (6,1+9,2+1,5)*2,2 AUKČNÍ SÍŇ: (1,5+4,1+0,4+2,4)*2,2 SKLAD : (1,5+4,1+0,4+3,3+1)*2,2	m2	78,10	256,00	19 993,60
				36,96		
				18,48		
				22,66		
40	612476614U00	San om zdi štuk 66/63 tl 20mm SPISOVNÁ : (6,1+9,2+1,5)*2,2 AUKČNÍ SÍŇ: (1,5+4,1+0,4+2,4)*2,2 SKLAD : (1,5+4,1+0,4+3,3+1)*2,2	m2	78,10	682,00	53 264,20
				36,96		
				18,48		
				22,66		
	<b>Celkem za</b>	<b>61 Úpravy povrchů vnitřní</b>				<b>73 257,80</b>
<b>Díl: 62</b>		<b>Úpravy povrchů vnější</b>				
41	622451122R00	Omítka vnější stěn, MC, hrubá zatřená	m2	56,00	312,00	17 472,00

## Položkový rozpočet

Stavba :	OS Třebíč - odvlhčení a rekonstrukce 1.PP budovy Brávova	Rozpočet: 02
Objekt :	01 STAVEBNÍ UPRAVY	OPRAVA HLAVNÍHO VSTUPU

P.č.	Číslo položky	Název položky	MJ	množství	cena / MJ	celkem (Kč)
		20*2,8		56,00		
42	627453210R00	Oprava spárování dlažeb z kamene plochy nad 4 m2	m2	75,10	287,00	21 554,85
		20*1,4*2		56,00		
		1,2*2,98		3,58		
		4,66*0,65*2		6,06		
		2,98*1,5		4,47		
		5		5,00		
43	627455111R00	Spárován kamen zdíva z lom. kamene hl. Se zatřením spar, s vyplachnutím spar vodou a očištěním povrchu zdíva po vyspárování, s odklizením zbylého materiálu do 20 m.	m2	42,50	326,00	13 855,00
		17*1,5		25,50		
		17*1		17,00		
44	62251454	Oprava omítek kolem kamenného portálu	m2	20,00	410,00	8 200,00
45	62251458	vyrovnávací cementová omítka	m2	54,00	196,00	10 584,00
		20*2,7		54,00		
<b>Celkem za</b>		<b>62 Úpravy povrchů vnější</b>				<b>71 665,85</b>
<b>Díl: 8</b>	<b>Trubní vedení</b>					
46	831254	Napojení vpusti napojení na stavající kanalizaci dodávka a montáž	kus	2,00	380,00	760,00
47	894811216U00	systémová šachta dn 300 M+D vč poklopu	kus	2,00	10 437,19	20 874,38
48	894811216U00	napojení drenáže do šachty vybourání otvoru osazení potrubí, zapravení	kus	2,00	1 840,00	3 680,00
<b>Celkem za</b>		<b>8 Trubní vedení</b>				<b>25 314,38</b>
<b>Díl: 95</b>	<b>Dokončovací konstrukce na pozemních stavbách</b>					
49	952901411R00	Vyčištění ostatních objektů	m2	50,00	122,00	6 100,00
		50		50,00		
<b>Celkem za</b>		<b>95 Dokončovací konstrukce na pozemních stavbách</b>				<b>6 100,00</b>
<b>Díl: 96</b>	<b>Bourání konstrukcí</b>					
50	961041211R00	Bourání základů z betonu prostého (4,66+2,98+4,66)*2*0,4 (1+1)*2*0,4	m3	11,44	1 495,00	17 102,80
				9,84		
				1,60		
51	962090321R00	Demontáž dílců obvod. stěn, do 3 t, Včetně případného odstranění spojovací vrstvy z betonu pro zpětné použití	kus	4,00	1 200,00	4 800,00
52	963011111R00	Demontáž základových kam desek hmotnosti do 5 t Včetně případného odstranění spojovací vrstvy z betonu. pro zpětné použití	kus	4,00	1 500,00	6 000,00
53	963023612R00	Vybourání schod. stupňů ze zdi kamenné oboustranně 2,98*4	m	11,92	210,00	2 503,20
				11,92		
54	965024131R00	Demontáž kamenných podlah z desek plochy nad 1 m2 ... pro zpětné použití	m2	61,00	102,00	6 222,00
		20*1,4*2		56,00		
		5		5,00		
55	965042231RT2	Bourání mazanin betonových tl. nad 10 cm, pl. 4 m2 ručně hl. mazaniny 15 - 20 cm	m3	14,44	1 035,00	14 940,23
		20*1,4*2*0,2		11,20		
		5*0,2		1,00		
		0,3*2,98*2,5		2,24		

## Položkový rozpočet

Stavba :	OS Třebíč - odvlhčení a rekonstrukce 1.PP budovy Bráfova	Rozpočet: 02
Objekt :	01 STAVEBNÍ UPRAVY	OPRAVA HLAVNÍHO VSTUPU

P.č.	Číslo položky	Název položky	MJ	množství	cena / MJ	celkem (Kč)
56	967023693R00	Přisekání kamenných nebo jiných ploch nad 2 m2	m2	20,00	185,00	3 700,00
57	963022819R11	Bourání kamenných.schodiškových stupňů pro další použití	m	14,90	210,00	3 129,00
		demontáž stupňů kamen , převoz na mezikladráku , očištění 2,98*5		14,90		
<b>Celkem za</b>		<b>96 Bourání konstrukcí</b>				<b>58 397,23</b>
<b>Díl: 97</b>	<b>Prorážení otvorů</b>					
58	978013191R00	Otlučení omítek vnitřních stěn v rozsahu do 100 %	m2	78,10	80,50	6 287,05
		SPISOVNÁ : (6,1+9,2+1,5)*2,2		36,96		
		AUKČNÍ SÍŇ : (1,5+4,1+0,4+2,4)*2,2		18,48		
		SKLAD : (1,5+4,1+0,4+3,3+1)*2,2		22,66		
59	978023411R00	Vysekání a úprava spár zdiva cihelného mimo komin.	m2	79,00	336,00	26 544,00
<b>Celkem za</b>		<b>97 Prorážení otvorů</b>				<b>32 831,05</b>
<b>Díl: 99</b>	<b>Staveništní přesun hmot</b>					
60	999281105R00	Přesun hmot pro opravy a údržbu do výšky 6 m	t	583,08	200,00	116 616,11
<b>Celkem za</b>		<b>99 Staveništní přesun hmot</b>				<b>116 616,11</b>
<b>Díl: 711</b>	<b>Izolace proti vodě</b>					
61	711132311R00	Prov. izolace nopovou fólií svisle, vč. uchyc.prvků	m2	76,00	187,20	14 227,20
		-svažovaná nopovaná fólie s podélným rovným okrajem pro dokonalé spojení v přesahu. Uvedené práce je třeba zabezpečit autorizovanou firmou zpracovávající navržené materiály v souladu s technologickým předpisem výrobce. Nopovaná fólie bude svedena do drenážní vrstvy z tříděného kameniva odděleného od okolního prostředí separační vrstvou (geotextilií min. 300g/m2)				
		uchycovací syst. lišt nopové folie vodotěsně napojena na svislou hydroizolaci (umožňující překrytí dlažbou)				
		20*2,8		56,00		
		20*1		20,00		
62	711191271RT3	Izolace proti zem. vlhkosti, podklad.textilie, svislá včetně dodávky textilie , 300 g/m2	m2	76,00	81,00	6 156,00
63	711R002	Vodotěsné napojení hydroizolace na rám dveří	kpl	1,00	620,12	620,12
64	711R001	bitumenová hydroizolační stěrka	m2	56,00	368,00	20 608,00
		20*2,8		56,00		
65	998711101R00	Přesun hmot pro izolace proti vodě, výšky do 6 m	t	0,06	1 800,00	99,86
<b>Celkem za</b>		<b>711 Izolace proti vodě</b>				<b>41 711,18</b>
<b>Díl: 713</b>	<b>Izolace tepelné</b>					
66	713131121R00	Izolace tepelná stěn lepená na bitumenovou pásku	m2	56,00	204,00	11 424,00
		Včetně pomocného lešení o výšce podlahy do 1900 mm a pro zatížení do 1,5 kPa.				
		20*2,8		56,00		
67	998713102R00	Přesun hmot pro izolace tepelné, výšky do 6 m	kompl	1,00	2 600,00	2 600,00
68	28376123	Deska XPS 1250 x 600 x 60 mm	m2	53,00	220,00	11 660,00
		20*2,5*1,06		53,00		
<b>Celkem za</b>		<b>713 Izolace tepelné</b>				<b>25 684,00</b>
<b>Díl: 772</b>	<b>Kamenné dlažby</b>					
69	772501180R00	Dlažba z kamene,pravoúhl.desek, prostá tl.10-12 cm	m2	76,00	1 420,00	107 920,00
70	998772101R00	Přesun hmot pro dlažby z kamene, výšky do 6 m	t	9,43	350,00	3 301,06
<b>Celkem za</b>		<b>772 Kamenné dlažby</b>				<b>111 221,06</b>
<b>Díl: M21</b>	<b>Elektromontáže</b>					
71	m21	odpojení stávajících prvků elektro vč kabelů uvnitř místnosti	soubor	1,00	6 000,00	6 000,00
		odpojení stávajících prvků elektro vč kabelů vč likvidace na skládce				
72	nc	demontáž a montáž rozvodů elektro - hlásič	kompl	1,00	174,00	174,00
		odpojení stávajících prvků elektro vč kabelů vč likvidace na skládce				

## Položkový rozpočet

Stavba :	OS Třebíč - odvlhčení a rekonstrukce 1.PP budovy Bráfova	Rozpočet: 02
Objekt :	01 STAVEBNÍ UPRAVY	OPRAVA HLAVNÍHO VSTUPU

P.č.	Číslo položky	Název položky	MJ	množství	cena / MJ	celkem (Kč)
	<b>Celkem za</b>	<b>M21 Elektromontáže</b>				<b>6 174,00</b>
<b>Díl:</b>	<b>M24</b>	<b>Montáže vzduchotechnických zařízení</b>				
73	01	VZD: axiální ventilátor, výměna vzduchu VZD: axiální ventilátor, výměna vzduchu 1700m3/hod. prům. 355 mm, 58 Pa, IP 65; tlumič hluku, protidešťová žaluzie, ochranná mřížka	kus	2,00	3 240,00	6 480,00
	<b>Celkem za</b>	<b>M24 Montáže vzduchotechnických zařízení</b>				<b>6 480,00</b>
<b>Díl:</b>	<b>D96</b>	<b>Přesuny suti a vybouraných hmot</b>				
74	979081111R00	Odvoz suti a vybour. hmot na skládku do 1 km	t	133,06	360,00	47 901,75
75	979081121R00	Příplatek k odvozu za každý další 1 km	t	1 330,60	19,00	25 281,48
76	979082111R00	Vnitrostaveništní doprava suti do 10 m	t	133,06	220,00	29 273,29
77	979082121R00	Příplatek k vnitrost. dopravě suti za dalších 5 m	t	266,12	32,00	8 515,87
78	979990001R00	Poplatek za skládku stavební suti	t	133,06	1 000,00	133 060,43
	<b>Celkem za</b>	<b>D96 Přesuny suti a vybouraných hmot</b>				<b>244 032,82</b>

## POLOŽKOVÝ ROZPOČET

Rozpočet	03	VEDLEJŠÍ ROZPOČTOVÉ NÁKLADY	JKSO
Objekt			SKP
01		STAVEBNÍ ÚPRAVY	Měrná jednotka
Akce			Počet jednotek 0
17 Spr 95/2018		OS Třebíč - odvíhčení a rekonstrukce 1.PP budovy Bráfova	Náklady na m.j. 0
			Typ rozpočtu
Objednatel			
Dodavatel			Zakázkové číslo
			Počet listů
<b>ROZPOČTOVÉ NÁKLADY</b>			
<b>Základní rozpočtové náklady</b>		<b>Ostatní rozpočtové náklady</b>	
	HSV celkem	16 200,00	0 0
Z	PSV celkem	21 500,00	0 0
R	M práce celkem	0,00	0 0
N	M dodávky celkem	0,00	0 0
	ZRN celkem	37 700,00	0 0
			0 0
	HZS	0,00	0 0
	ZRN+HZS	37 700,00	Ostatní náklady neuvedené 0
	ZRN+ost.náklady+HZS	37 700,00	Ostatní náklady celkem 0
	Základ pro DPH	21,0 %	37 700,00 Kč
	DPH	21,0 %	7 917 Kč
	Základ pro DPH	0,0 %	0,00 Kč
	DPH	0,0 %	0,00 Kč
<b>CENA ZA OBJEKT CELKEM</b>			<b>45 617,00 Kč</b>



Akce : OS Třebíč - odvlhčení a rekonstrukce 1.PP budovy Bráfova  
Objekt : 01 STAVEBNÍ UPRAVY

Rozpočet : 03  
VEDLEJŠÍ ROZPOČTOVÉ NÁKLADY

### REKAPITULACE STAVEBNÍCH DÍLŮ

Stavební díl	HSV	PSV	Dodávka	Montáž	HZS
1 Zemní práce	16 200,00	0,00	0	0	0
799 Ostatní	0,00	21 500,00	0	0	0
<b>CELKEM OBJEKT</b>	<b>16 200,00</b>	<b>21 500,00</b>	<b>0</b>	<b>0</b>	<b>0</b>

### VEDLEJŠÍ ROZPOČTOVÉ NÁKLADY

Název VRN	Kč	%	Základna	Kč
	0	0,0	0	0
	0	0,0	0	0
	0	0,0	0	0
	0	0,0	0	0
	0	0,0	0	0
	0	0,0	0	0
	0	0,0	0	0
	0	0,0	0	0
<b>CELKEM VRN</b>		<b>0,0</b>	<b>0</b>	<b>0</b>

## Položkový rozpočet

Akce:	OS Třebíč - odvlhčení a rekonstrukce 1.PP budovy Bráfova	Rozpočet: 03
Objekt:	<b>01 STAVEBNÍ UPRAVY</b>	<b>VEDLEJŠÍ ROZPOČTOVÉ NÁKLADY</b>

P.č.	Číslo položky	Název položky	MJ	množství	cena / MJ	celkem (Kč)
<b>Díl: 1</b>		<b>Zemní práce</b>				
1	08	Pasportizace stavby, objektů a komunikací - nutné zahrnout i studny - průběžná fotodokumentace všech stavebních objektů, tj. zaznamenání průběhu celé stavby - napojení jednotlivých přípojek	kpl	1,00	1 500,00	1 500,00
2	10	Upřesněná dokumentace pro provádění stavby (dodavatelká dílenká, průzkum)	kpl	1,00	4 000,00	4 000,00
3	14	Zkoušky a revize Náklady zhotovitele, související s prováděním zkoušek a revizí předepsaných technickými normami nebo objednatelem a které jsou pro provedení díla nezbytné.  revize elektro	soubor	1,00	2 200,00	2 200,00
4	16	Zkoušky hutnění Proctorova zkouška, statické zatěžovací zkoušky	soubor	1,00	3 500,00	3 500,00
5	17	Dokumentace skutečného provedení  Náklady na vyhotovení dokumentace skutečného provedení stavby a její předání objednateli. Počet vyhotovení dle smlouvy o dílo	soubor	1,00	5 000,00	5 000,00
<b>Celkem za</b>		<b>1 Zemní práce</b>				<b>16 200,00</b>
<b>Díl: 799</b>		<b>Ostatní</b>				
6	R11	Dočasná dopravní opatření Položka zahrnuje náklady na projektovou přípravu, projednání, pronájem a instalaci dopravního značení včetně údržby během výstavby.	soubor	1,00	3 500,00	3 500,00
7	R12	Vybudování zařízení staveniště Náklady spojené se zřízením přípojek energií k objektům zařízení staveniště, vybudování případných měřicích odběrných míst a zřízení, případná příprava území pro objekty zařízení staveniště a vlastní vybudování objektů zařízení staveniště včetně oplocení.	soubor	1,00	3 000,00	3 000,00
8	R13	Provoz zařízení staveniště Náklady na vybavení objektů zařízení staveniště, ostraha staveniště, odvodnění staveniště, náklady na energie spotřebované dodavatelem v rámci provozu zařízení staveniště, náklady na potřebný úklid v prostorách zařízení staveniště, náklady na nutnou údržbu a opravy na objektech zařízení staveniště a na přípojkách energií, osvětlení staveniště.	soubor	3,00	2 000,00	6 000,00
9	R14	Odstranění zařízení staveniště Odstranění objektů zařízení staveniště včetně přípojek energií a jejich odvoz. Položka zahrnuje i náklady na úpravu povrchů po odstranění zařízení staveniště a úklid ploch, na kterých bylo zařízení staveniště provozováno. Uvedení území do původního stavu.	soubor	1,00	2 500,00	2 500,00
10	R2	Bezpečnostní opatření při výstavbě Instalace bezpečnostních prvků při výstavbě. Dle plánu BOZP. Budované konstrukce stavby musí být zajištěny zábranami proti pádu osob, za snížené viditelnosti musí být opatřeny osvětlením. Veškeré prostory stavby musí být zajištěny proti vstupu nepovolaných osob. Součástí této položky jsou i náklady na další činnosti a požadavky pro BOZP,PO.	soubor	1,00	1 500,00	1 500,00
11	R4	Průběžná fotodokumentace stavby Podrobná fotodokumentace průběhu výstavby -	soubor	1,00	3 000,00	3 000,00
12	R9	Vytýčení stavby a inženýrských sítí Položka zahrnuje náklady na zajištění výchozích vytyčovacíh údajů (výchozí vytyčovací a výškové body), prověření stávajících výškových kót terénu a výškových kót a polohy staveb významných z hlediska předmětné stavby a prověření souladu těchto údajů s projektovou dokumentací. Dále položka zahrnuje veškeré vytyčovací práce pro realizaci předmětné stavby. Součástí položky jsou i náklady na vytyčení inženýrských sítí jejich správci. Přesnou polohu sítí zjistí Zhotovitel kopanými sondami.	soubor	1,00	2 000,00	2 000,00
<b>Celkem za</b>		<b>799 Ostatní</b>				<b>21 500,00</b>