

SMLOUVA O DÍLO

Článek I. Smluvní strany

Název subjektu: Střední odborná škola strojní a elektrotechnická, Velešín, U Hřiště 527
Sídlo: U Hřiště 527, 382 32 Velešín
Zastoupený: Ing. Bc. Milanem Timkem, ředitelem
IČO: 005 83 855
DIČ: CZ00583855
Číslo účtu: 2504544/0600
Kontaktní osoba: Mgr. Vladimír Příbyl
Telefon: 722 921 336
E-mail: pribyl@sosvel.cz

(dále jen „Objednatel“)

Název subjektu: Dopravní stavby HP Bohemia s.r.o.
Sídlo: Poříčská 282, 373 82 Boršov nad Vltavou
Zastoupený: Václavem Pouzarem, jednatelem
IČO: 25161601
DIČ: CZ25161601
Zápis v obchodním rejstříku nebo v jiné evidenci u KS v Č. Budějovicích C6970
Číslo účtu: Moneta Money Bank/62101544/0600
Kontaktní osoba: Václav Pouzar
Telefon: 602 486 943
Email: pouzar.vaclav@dopravnistavby.eu

(dále jen „Zhotovitel“)

uzavírají na základě výsledku veřejné zakázky s názvem **Rekonstrukce chodníků a povrchů před areálem SOŠ SE Velešín** smlouvu o dílo na stavební práce následujícího znění:

Článek II. Základní ustanovení

1. Smluvní strany se v souladu s ustanovením § 1746 odst. 1 zákona č. 89/2012 Sb., občanský zákoník, ve znění pozdějších předpisů (dále jen „občanský zákoník“), dohodly, že rozsah a obsah vzájemných práv a povinností vyplývajících ze smlouvy se bude řídit příslušnými ustanoveními citovaného zákoníku a tento závazkový vztah se bude řídit ust. § 2586 a násl. tohoto zákoníku.
2. Smluvní strany prohlašují, že údaje uvedené ve smlouvě a taktéž oprávnění k podnikání jsou v souladu s právní skutečností v době uzavření smlouvy. Smluvní strany se zavazují, že změny dotčených údajů oznámí bez prodlení druhé smluvní straně. Smluvní strany dále prohlašují, že osoby podepisující smlouvu jsou k tomuto úkonu oprávněny.

Článek III. Vymezení pojmů

1. Zadavatel se stává Objednatelem po uzavření smlouvy na plnění veřejné zakázky.

2. Dodavatel se stává Zhotovitelem po uzavření smlouvy na plnění veřejné zakázky.

Článek IV. Povinnosti Objednatele

1. Objednatel je povinen předat Zhotoviteli při podpisu smlouvy příslušnou dokumentaci pro umožnění správného a přesného vykonání předmětu díla. Objednatel je za správnost a úplnost předané příslušné dokumentace plně odpovědný a nesmí přenášet tuto odpovědnost žádnou formou na Zhotovitele, tedy ani zahrnovat případné vady dokumentace do ceny díla.
2. Objednatel je povinen, pokud to vyplývá ze zvláštních právních předpisů, jmenovat koordinátora bezpečnosti práce na staveništi. Tuto povinnost také nesmí Objednatel žádnou formou přenášet na Zhotovitele.

Článek V. Povinnosti Zhotovitele

1. Zhotovitel je odborně způsobilý k zajištění předmětu plnění podle smlouvy. Zhotovitel se touto smlouvou zavazuje řádně a včas, na svůj náklad a nebezpečí, provést pro Objednatele dílo dle této smlouvy.
2. Zhotovitel může pověřit plněním této smlouvy jinou osobu, jestliže z povahy plnění nevyplývá něco jiného, a pouze za podmínek ujednaných v této smlouvě. Není-li v této smlouvě ujednáno jinak, je Zhotovitel oprávněn provádět části plnění pouze prostřednictvím takových podzhotovitelů, ohledně kterých Zhotovitel sdělil Objednateli nejpozději 7 pracovních dnů před podpisem této smlouvy identifikační údaje těchto podzhotovitelů a označil ty části plnění, které mají provádět. Objednatel si současně vyhrazuje právo předem písemně odsouhlasit či neodsouhlasit podzhotovitele s tím, že se zavazuje takový souhlas bezdůvodně neodepřít.
3. Za plnění podzhotovitelů Zhotovitel odpovídá jako za své vlastní plnění, včetně odpovědnosti za důsledky vzniklé při porušení smluvních závazků.
4. Zhotovitel je povinen poskytovat Objednateli veškerou potřebnou součinnost, kterou si Objednatel důvodně vyžádá, a to zejména v souvislosti s plněním jeho povinností veřejného zadavatele dle předpisů o zadávání veřejných zakázek, podle jiných právních předpisů či na základě smluvních a dalších dokumentů, které se vztahují k financování díla. Zhotovitel je povinen poskytovat součinnost ve lhůtách důvodně stanovených Objednatelem, jinak odpovídá za újmu, která v souvislosti s neposkytnutím součinnosti Objednateli vznikla. Lhůty stanovené Objednatelem pro poskytnutí součinnosti musejí být pro Zhotovitele splnitelné bez nepřiměřených obtíží.

Článek VI. Předmět díla

1. Předmětem díla je řádné zhotovení stavebního díla (dále jen dílo) označeného jako **Rekonstrukce chodníků a povrchů před areálem SOŠ SE Velešín** v rozsahu podle zadávací dokumentace veřejné zakázky, kterou tvoří:
 - zadávací podmínky,
 - samotná nabídka Zhotovitele.

V případě rozporu této smlouvy se zadávacími podmínkami má přednost znění smlouvy s tím, že pokud stanoví zadávací podmínky či tato smlouva rozdílný rozsah požadavků na zhotovitele, je pro plnění zhotovitele určující součet těchto povinností (požadavků), tj. jak povinnosti vyplývající ze zadávacích podmínek, tak i z této smlouvy.

2. Dílo bude provedeno včetně Objednatelem požadovaných změn, při respektování pokynů Objednatele, a to v rozsahu a v souladu se zadávací dokumentací. Definovaná smlouva na stavební práce je výsledkem výběrového řízení provedeného za účelem zadání veřejné zakázky s názvem

Rekonstrukce chodníků a povrchů před areálem SOŠ SE Velešín.

3. Předmět díla obecně vymezený v bodě 1 tohoto článku ve vztahu k projektu tvoří zejména:
 - a. rekonstrukce chodníků a povrchů do místa plnění,
 - b. provedení potřebných stavebních prací, montáží a dodávek,
 - c. provedení všech předepsaných zkoušek,
 - d. ověření funkčnosti,
 - e. zaškolení obsluhy kupujícího.
4. Stavební práce budou Zhotovitelem zabezpečeny v celém rozsahu zadávací dokumentace, v souladu s příslušnými platnými normami a předpisy souvisejícími s plněním předmětu zakázky a platnými v době provádění díla.
5. Všechny povrchy, konstrukce, venkovní plochy apod. poškozené v důsledku stavební činnosti budou po provedení prací uvedeny Zhotovitelem do původního stavu, v případě zničení budou Zhotovitelem nahrazeny novými na náklady Zhotovitele.

Článek VII.

Doba a místo plnění

1. Místem plnění je Střední odborná škola strojní a elektrotechnická, Velešín, U Hřiště 527, sídlící na adrese U Hřiště 527, 382 32 Velešín.
2. Termín zahájení realizace stavby je stanoven do patnácti kalendářních dnů po nabytí účinnosti této smlouvy, nejdříve však 1. července 2024, pokud se smluvní strany nedohodnou jinak. Termín pro dokončení stavby: 100 kalendářních dní od zahájení stavebních prací.

Článek VIII.

Cena díla

1. Celková cena díla (dále také jen „cena“) je stanovena dohodou smluvních stran jako pevná a konečná.
2. Cena je stanovena na základě vyplněného soupisu prací vč. výkazu výměr z vysoutěžené nabídky Zhotovitele, který je přílohou č. 1 této smlouvy. Tento soupis prací vč. výkazu výměr je závazný a úplný.
3. Objednatel nepřipouští překročení ceny vyjma změny sazeb DPH na základě změny příslušných právních předpisů. O této změně ceny musí být sepsán dodatek ke smlouvě.

4. Cena díla celkem je stanovena takto:

Cena celkem bez DPH 2 508 533,40 Kč

DPH (sazba 21 %) 526 792,01 Kč

Cena celkem včetně DPH 3 035 325,41 Kč

Zhotovitel je plátcem DPH.

5. Cena za celé dokončené a předané dílo uvedená v položkovém rozpočtu Zhotovitele zahrnuje veškeré náklady Zhotovitele související se zhotovením díla, vedlejší náklady související s umístěním stavby, zařízením staveniště a také ostatní náklady souvisejícími s plněním zadávacích podmínek. Sjednané jednotkové ceny jsou cenou konečnou, nejvýše přípustnou, která nemůže být změněna.
6. Cena může být měněna pouze způsobem uvedeným v této smlouvě.

Článek IX. Změna ceny díla

1. Požadavky na méně práce nebo vícepráce vyvolané Objednatelem uplatní Objednatel vůči Zhotoviteli písemnou formou. Případné omezení či zvýšení rozsahu dodávky bude provedeno změnou smlouvy, a to formou dodatku ke smlouvě. Zhotovitel je oprávněn více či méně práce realizovat teprve po jejich písemném odsouhlasení oprávněnými zástupci smluvních stran.
2. Neprovedené práce budou z ceny díla odečteny, přičemž hodnota méněprací bude vypočtena na základě jednotkových cen uvedených ve vysoutěženém soupisu prací (příloha č. 1 této smlouvy). Cena víceprací, které by požadoval vykonat Objednatel, nejsou nezbytně nutné a nejsou v předmětu díla, se určí na základě vyhotovené technické specifikaci ve shodné struktuře a formátu, jako byl předložen vysoutěžený soupis prací (příloha č. 1 této smlouvy). Tento způsob sjednání ceny nesmí být v rozporu se zákonem o zadávání veřejných zakázek.
3. Pokud se v rámci realizace díla v důsledku objektivně nepředvídaných okolností vyskytnou práce, které nejsou předmětem veřejné zakázky, nebo práce, jejichž potřeba provedení vznikla až v průběhu realizace díla, a tudíž nebyly obsaženy ani v zadávacích podmínkách, tzv. vícepráce, přičemž realizace těchto víceprací je nezbytně nutná pro provedení díla, bude cena těchto víceprací vypočtena na základě jednotkových cen uvedených ve vyplněném soupisu prací, která je přílohou č. 1 této smlouvy. V případě, že nebude možno použít jednotkových cen, bude stanovena cena vycházející z cen programu ÚRS PRAHA, a.s. Praha 10, event. RTS, a.s., Brno platných pro příslušný rok výstavby, a to v cenové úrovni platné v době provádění víceprací, a nebude-li možné vycházet ani z těchto cen, pak bude cena víceprací stanovena jako cena obvyklá. Jakékoliv vícepráce lze realizovat jen po předchozím písemném souhlasu Objednatele, přičemž Objednatel bude dále postupovat v souladu s příslušnými ustanoveními zákona č. 134/2016 Sb., o zadávání veřejných zakázek, v platném znění.

Článek X. Platební podmínky

1. Podkladem pro úhradu ceny díla bude faktura, která musí mít náležitosti daňového dokladu podle platného zákona č. 235/2004 Sb., o dani z přidané hodnoty, ve znění pozdějších předpisů.
2. Lhůta splatnosti faktur činí 30 kalendářních dnů od jejich prokazatelného doručení Objednateli.
3. V případě, že Zhotovitel vyúčtuje práce, které neprovedl, vyúčtuje chybně cenu nebo faktura nebude obsahovat některou náležitost ve smyslu příslušných právních předpisů a/nebo této smlouvy, je Objednatel oprávněn vadnou fakturu před uplynutím lhůty splatnosti vrátit Zhotoviteli bez zaplacení k provedení její opravy. Ve vrácené faktuře vyznačí důvod vrácení. Zhotovitel provede opravu vystavením nové faktury.
4. Vrátili-li Objednatel vadnou fakturu Zhotoviteli, přestává běžet původní lhůta splatnosti. Celá lhůta splatnosti běží opět ode dne doručení opravené faktury Objednateli.
5. Povinnost zaplatit je splněna dnem odepsání příslušné částky z účtu smluvní strany, která provádí platbu.

Článek XI. Pojištění Zhotovitele – odpovědnost za škodu způsobenou třetím osobám

1. Zhotovitel je povinen být po celou dobu trvání této smlouvy pojištěn proti škodám způsobeným jeho činnostmi či nečinnostmi, včetně škod způsobených pracovníky Zhotovitele (pojištění odpovědnosti za škodu), a to minimálně ve výši pojistného plnění, které odpovídá minimálně rozsahu celkové nabídkové ceny bez DPH, kterou Zhotovitel nabídl ve výběrovém řízení na veřejnou zakázku s názvem „Rekonstrukce chodníků a povrchů před areálem SOŠ SE Velešín“.

2. Doklady o pojištění je Zhotovitel povinen předložit Objednateli do 5 pracovních dnů od podpisu této smlouvy.
3. Zhotovitel při vzniku pojistné události zabezpečuje ihned veškeré úkony vůči pojistiteli. Objednatel je povinen poskytnout v souvislosti s pojistnou událostí Zhotoviteli veškerou součinnost, která je v jeho možnostech.

Článek XII.

Předání a převzetí staveniště

1. Objednatel se zavazuje předat zhotoviteli staveniště v termínu nejpozději 3 pracovní dny před termínem zahájení prací stanoveným v článku VII odst.2. Zhotovitel se zavazuje staveniště převzít a převezme staveniště od Objednatele formou zápisu.
2. Zhotovitel se zavazuje zahájit práce na předmětném díle neprodleně po předání staveniště, nejpozději však do 3 pracovních dnů.
3. Zhotovitel přebírá v plném rozsahu odpovědnost za vlastní řízení postupu prací, za sledování a dodržování předpisů o bezpečnosti práce a ochrany zdraví při práci i za zachování pořádku na staveništi.
4. Zjistí-li Zhotovitel před zahájením prací nebo v průběhu prací nepředvídatelné překážky související se stavem stávajícího objektu nebo souvisejících pozemků, které mu zabraňují práce zahájit nebo v nich pokračovat, neprodleně toto oznámí Objednateli a bude o tom sepsán zápis podepsaný oběma stranami. Způsobí-li tyto odsouhlasené překážky prodlení se splněním termínu dokončení díla, nebude to posuzováno jako prodlení Zhotovitele s plněním jeho povinnosti, a termín pro provedení díla se posouvá o dobu trvání těchto překážek, pokud po tuto dobu nemohl Zhotovitel bez své viny práce zahájit nebo v nich pokračovat.
5. Zhotovitel je povinen zabezpečit vytýčení inženýrských sítí vedoucích přes staveniště a nese zodpovědnost za jejich případné porušení, pokud Objednatel předal Zhotoviteli dostupnou dokumentaci o inženýrských sítích vedoucích staveništěm.

Článek XIII.

Zařízení staveniště

1. Zařízení staveniště zabezpečuje Zhotovitel v souladu se svými potřebami, dokumentací předanou Objednatel a s požadavky Objednatele. Cena za vybudování, údržbu a likvidaci zařízení staveniště je započtena v ceně díla.
2. Zhotovitel je povinen zajistit v rámci zařízení staveniště podmínky pro výkon funkce dozoru stavebníka, případně činnost koordinátora bezpečnosti a ochrany zdraví při práci na staveništi, a to v přiměřeném rozsahu.
3. Zhotovitel se zavazuje udržovat na převzatém staveništi, výjezdech z něho, na používaných vozovkách a přenechaných inženýrských sítích pořádek a čistotu a je povinen odstraňovat odpady a nečistoty vzniklé jeho pracemi ve lhůtě do 48 hodin.
4. Zhotovitel se zavazuje provést likvidaci či uložení veškerých odpadů vzniklých při plnění této smlouvy, přičemž náklady na tuto likvidaci jsou již součástí ceny díla.
5. Zhotovitel je povinen odstranit zařízení staveniště a vyklidit staveniště do 10 pracovních dnů od předání a převzetí díla; případně do 10 pracovních dnů po odstranění všech vad a nedodělků, pokud s tím bude Objednatel souhlasit.

Článek XIV. Kontrola provádění prací

1. Objednatel je oprávněn dle § 2593 občanského zákoníku provádět průběžné kontroly při provádění stavebních prací. Objednatel je také oprávněn dle § 2626 občanského zákoníku zkontrolovat:
 - a. dokončení rozhodujících prací,
 - b. dokončení prací, konstrukcí a vnitřních rozvodů, které budou dalším postupem zakryty,
 - c. provedení všech předepsaných zkoušek.
2. Zhotovitel je povinen přizvat Objednatele ke kontrole vykonání stavebních prací dle článku XIV, odstavce 1 bodů a) až c) nejméně 3 pracovní dny před dokončením tohoto vykonání. Zjistí-li Objednatel, že Zhotovitel provádí stavební práce v rozporu se svými povinnostmi, je Objednatel oprávněn požadovat, aby Zhotovitel odstranil dosud vzniklé vady a prováděl stavební práce řádným způsobem. Jestliže Zhotovitel tak neučiní ani v přiměřené lhůtě mu k tomu poskytnuté, bude takový postup považován za podstatné porušení této smlouvy a Objednatel je z tohoto důvodu oprávněn odstoupit od této smlouvy.
3. V místě plnění bude vykonáván technický dozor určený Objednatelem. Technický dozor na nedostatky zjištěné v průběhu prací neprodleně upozorní zástupce Zhotovitele.

Článek XV. Kvalifikace pracovníků Zhotovitele

1. Zhotovitel je povinen pro veškeré odborné práce využívat pracovníky Zhotovitele nebo jeho podzhotovitelů mající příslušnou kvalifikaci. Zhotovitel je na požádání Objednatele povinen doložit doklad prokazující jejich kvalifikaci.
2. V případě, že Zhotovitel neprokáže kvalifikaci pracovníků vykonávajících odborné práce při zhotovování díla do 3 pracovních dnů od vyzvání Objednatelem, nejsou tito pracovníci v místě plnění oprávněni se na odborných pracích dále podílet.

Článek XVI. Předání a převzetí díla

1. Zhotovitel vyzve Objednatele k převzetí řádně dokončeného díla písemně nejméně 10 kalendářních dnů před navrženým termínem předání a převzetí díla. Objednatel navržený termín předání a převzetí díla Zhotoviteli potvrdí nebo mu oznámí jiný termín předání a převzetí díla, který nebude později než 10 kalendářních dnů od Zhotovitelem navrženého termínu předání a převzetí díla. Tento jiný termín pro předání díla nemá vliv na termín provedení díla dle čl. VII. odst. 2. této smlouvy a Zhotovitel musí s tímto právem Objednatele změnit termín předání díla počítat.
2. Objednatel je povinen přizvat k předání a převzetí díla osoby vykonávající funkci technického dozoru stavebníka.
3. Před převzetím díla Objednatelem je Zhotovitel povinen umožnit Objednateli provedení kontroly všech částí díla bez jakýchkoliv překážek a ve věcném a časovém rozsahu, který určí Objednatel. Zhotovitel je povinen se kontroly všech částí díla aktivně zúčastnit a v průběhu kontroly přijímat taková opatření, která umožní kontrolu dokončit. Objednatel je oprávněn kdykoliv kontrolu díla přerušit, pokud zjistí, že kontrolovaná část díla není zcela dokončena nebo její kontrolu nelze provést.
4. Zhotovitel je povinen nejméně 5 pracovních dnů před navrženým termínem předání a převzetí díla předat Objednateli veškeré doklady, k jejichž předání je povinen, a to nejméně ve dvou kopiích a v členění a s náležitostmi podle požadavků Objednatele.

5. O průběhu předání a převzetí díla pořídí Objednatel protokol.
6. Objednatel je oprávněn odmítnout převzít dílo, pokud má vady nebo nedodělky.
7. V případě, že Objednatel neodmítne dílo převzít, ačkoli k tomu byl dle odst. 6 tohoto článku smlouvy oprávněn, je Zhotovitel povinen odstranit vady a nedodělky díla nejpozději do 10 kalendářních dnů od převzetí díla Objednatelem. Nedojde-li k převzetí díla Objednatelem, je Zhotovitel povinen odstranit vady a nedodělky díla tak, aby splnil termín pro provedení díla dle čl. VII. odst. 2. této smlouvy, jinak se dostane do prodlení. Při opětovném předávacím řízení po odmítnutí převzetí díla Objednatelem se postupuje opět podle odst. 1 tohoto článku smlouvy.
8. Objednatel je oprávněn převzít částečné plnění, a pokud tak učiní, tato skutečnost se vyznačí v protokolu o předání a převzetí částečného plnění. Zhotovitel je povinen dokončit a předat Objednateli dílo jako celek nebo zbývající část díla nejpozději v termínu sjednaném v čl. VII. odst. 2 této smlouvy.
9. Při předání díla předá Zhotovitel Objednateli v českém jazyce veškeré návody (manuály) k použití, doklady a dokumenty, které se k dílu vztahují a jež jsou obvyklé, nutné či vhodné k převzetí.

Článek XVII. Záruční podmínky

1. Zhotovitel poskytuje Objednateli záruku za jakost díla v délce záruční doby 60 měsíců ode dne předání díla, a je-li dílo předáno s vadami a nedodělky, pak v délce záruční doby 60 měsíců ode dne odstranění všech vad a nedodělků. Záruční lhůta pro dodávky zařízení, na něž výrobce těchto zařízení vystavuje samostatný záruční list, se sjednává v délce lhůty poskytnuté výrobcem, minimálně však 24 měsíců ode dne jejich předání a převzetí.
2. Zhotovitel zaručuje a odpovídá Objednateli zejména za to, že předané plnění:
 - a. bude možno použít v podmínkách České republiky,
 - b. bude mít požadované, popř. právními předpisy stanovené, vlastnosti,
 - c. bude v souladu s právními předpisy a technickými normami platnými v České republice,
 - d. bude způsobilé pro použití k určenému či obvyklému účelu,
 - e. bude bez konstrukčních, výrobních a vzhledových či jiných vad,
 - f. bude bez právních vad – Zhotovitel v této souvislosti zejména zaručuje Objednateli, že ohledně stavebních prací či materiálu použitého k provedení díla nebude veden žádný soudní spor,
 - g. bude bezpečné, zejména že nebude obsahovat radioaktivní materiály a jiné nebezpečné látky a věci, které se mohou stát nebezpečným odpadem ve smyslu zákona o odpadech.
3. Zhotovitel zaručuje a odpovídá Objednateli za to, že veškerý materiál použitý při provádění díla bude nový a nepoužitý.
4. Objednatel je povinen ve lhůtě 14 kalendářních dnů od převzetí díla, a je-li dílo předáno s vadami a nedodělky, pak ve lhůtě 14 kalendářních dnů ode dne odstranění všech vad a nedodělků, zkontrolovat dílo s odbornou péčí. Jakékoliv zjištěné zjevné vady či nedostatky je Objednatel povinen v této lhůtě oznámit Zhotoviteli. Zhotovitel odpovídá za zjištěné zjevné vady či nedostatky, jež mu Objednatel oznámil v této lhůtě.
5. Zhotovitel v rámci povinností z vad díla odpovídá za vady, které má dílo v okamžiku jeho převzetí Objednatelem, i když se vada stane zjevnou až po této době. Zhotovitel odpovídá rovněž za jakoukoli vadu, jež vznikne po okamžiku převzetí díla Objednatelem, jestliže je způsobena porušením povinnosti Zhotovitele. Objednatel je povinen takto zjištěné vady oznámit Zhotoviteli nejpozději do 30 kalendářních dnů od jejich zjištění.

6. Objednateli náleží z vadného plnění (včetně záručních vad) práva dle občanského zákoníku. Pokud je uplatněno právo na odstranění vady, Zhotovitel je povinen odstranit vady (záruční vady) ve lhůtě 10 kalendářních dnů od oznámení vady Objednatelem.
7. O odstranění reklamované vady sepíše Objednatel zápis, ve kterém potvrdí odstranění vady nebo uvede důvody, pro které odmítá uznat vadu za odstraněnou. Neodstraní-li Zhotovitel vady ve sjednané lhůtě, nebo oznámí-li Zhotovitel před uplynutím této lhůty Objednateli, že vady neodstraní, je Objednatel oprávněn odstoupit od této smlouvy nebo požadovat přiměřenou slevu z ceny (tím není dotčeno zákonné právo Objednatele nárokovat slevu z ceny díla nebo od smlouvy odstoupit, aniž by předtím uplatnil právo na odstranění vady). Současně je Objednatel oprávněn pověřit odstraněním vady jinou odbornou právníčkou nebo fyzickou osobu, přičemž veškeré takto vzniklé náklady na odstranění vady uhradí Objednateli Zhotovitel.
8. Uplatněním práv z vadného plnění (vad stavby) není nijak dotčen nárok Objednatele na náhradu škody a ušlého zisku.
9. Veškeré činnosti nutné či související s reklamací vad činí Zhotovitel sám na své náklady v součinnosti s Objednatelem a v jeho provozní době tak, aby svými činnostmi neohrozil nebo neomezil činnost Objednatele.

Článek XVIII.

Úrok z prodlení za neplnění Objednatele

1. V případě prodlení Objednatele s úhradou řádné a doručené faktury činí úrok z prodlení 0,015 % z dlužné částky za každý den prodlení.

Článek XIX.

Smluvní pokuty za neplnění Zhotovitele

1. V případě prodlení Zhotovitele s provedením díla dle čl. VII. odst. 2. této smlouvy je Zhotovitel povinen uhradit Objednateli smluvní pokutu ve výši 0,2 % z celkové sjednané ceny díla bez DPH za každý i započatý den prodlení.
2. V případě prodlení Zhotovitele s odstraněním vad dle čl. XVII. odst. 6. této smlouvy je Zhotovitel povinen uhradit Objednateli smluvní pokutu ve výši 1000,- Kč za každou vadu a každý i započatý den prodlení. V případě vady, která brání řádnému užívání díla, případně hrozí nebezpečí škody velkého rozsahu (havárie), činí tato smluvní pokuta částku 5000,- Kč za každou takovou vadu a každý i započatý den prodlení.
3. V případě, kdy je umožněno převzetí díla včetně vad a nedodělků a Zhotovitel neodstraní vady nebo nedodělky ve stanoveném termínu, je Zhotovitel povinen uhradit Objednateli smluvní pokutu za neodstranění vad nebo nedodělků uvedených v zápise o předání a převzetí díla ve výši 1 000,- Kč za každou neodstraněnou vadu nebo nedodělek, u níž je Zhotovitel s odstraněním v prodlení, a to za každý i započatý den prodlení.
4. V případě nevyklizení staveniště Zhotovitelem ve sjednaném termínu dle této smlouvy je Zhotovitel povinen uhradit Objednateli smluvní pokutu ve výši 0,05 % z celkové sjednané ceny díla bez DPH za každý i započatý den prodlení Zhotovitele.
5. Smluvní pokuta je splatná ve lhůtě 30 dnů od dne doručení faktury s vyúčtováním smluvní pokuty.
6. Ujednáním o smluvní pokutě nebo zaplacením smluvní pokuty není nijak dotčeno právo Objednatele požadovat po Zhotoviteli vedle smluvní pokuty i náhradu škody způsobené porušením povinnosti utvrzené smluvní pokutou, a to v plné výši, i pokud škoda přesahuje sjednanou smluvní pokutu.

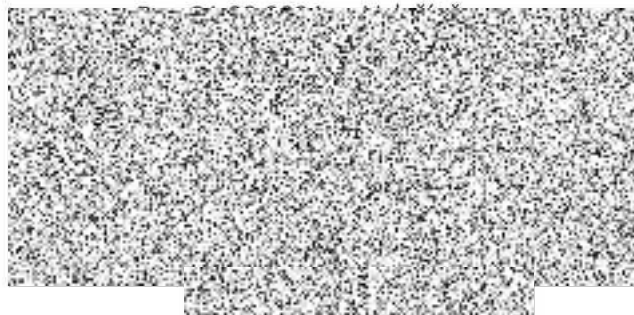
Článek XX.
Závěrečná ujednání

1. Smlouva nabývá platnosti dnem podpisu obou smluvních stran a účinnosti dnem zveřejnění v Registru smluv dle § 5 zákona č. 340/2015 Sb., o zvláštních podmínkách účinnosti některých smluv, uveřejňování těchto smluv a o registru smluv.
2. Změnit nebo doplnit tuto smlouvu mohou smluvní strany jen v případě, že tím nebudou porušeny podmínky zadání veřejné zakázky a předpisy o zadávání veřejných zakázek, a to pouze formou písemných dodatků, které budou vzestupně číslovány, výslovně prohlášeny za dodatek této smlouvy a podepsány oprávněnými zástupci smluvních stran.
3. Smluvní vztah lze ukončit také písemnou dohodou. Objednatel a Zhotovitel jsou oprávněni odstoupit od této smlouvy za podmínek stanovených smlouvou nebo v občanském zákoníku.
4. Zhotovitel a Objednatel nemohou bez vzájemného souhlasu postoupit svá práva a povinnosti plynoucí ze smlouvy třetí osobě. Není-li ve smlouvě uvedeno jinak, vzájemné finanční zápočty lze provádět jen v rámci plnění této smlouvy a po předchozí dohodě.
5. Případná neplatnost či neúčinnost některého z ustanovení této smlouvy nemá za následek neplatnost či neúčinnost ostatních ustanovení. Pro případ, že kterékoliv ustanovení této smlouvy se stane neúčinným nebo neplatným, smluvní strany se zavazují bez zbytečných odkladů nahradit takové ustanovení novým, které bude platné a účinné.
6. Smluvní strany shodně prohlašují, že si tuto smlouvu před jejím podpisem přečetly a že byla uzavřena po vzájemném projednání podle jejich pravé a svobodné vůle určitě, vážně a srozumitelně, že předmět smlouvy není plněním nemožným a že smlouvu uzavírají po pečlivém zvážení všech možných důsledků, což stvrzují svými podpisy.
7. Smlouva je vyhotovena ve dvou stejnopisech s platností originálu podepsaných oprávněnými zástupci smluvních stran, přičemž každá smluvní strana obdrží jedno vyhotovení.
8. Zhotovitel bezvýhradně souhlasí se zveřejněním plného znění smlouvy dle ustanovení § 219 zákona č. 134/2016, o zadávání veřejných zakázek. Zhotovitel bezvýhradně souhlasí se zveřejněním plného znění smlouvy dle § 5 zákona č. 340/2015 Sb., o zvláštních podmínkách účinnosti některých smluv, uveřejňování těchto smluv a o registru smluv. Obě zveřejnění zajistí Objednatel.
9. Součástí této smlouvy jsou následující přílohy:
 1. Vyplněný oceněný soupis prací včetně výkazu výměr z nabídky Zhotovitele.

Dne 21.03.2024 ve Velešíně



Objednatel
Ing. Bc. Milan Timko
Ředitel SOŠ SE Velešín



Zhotovitel

REKAPITULACE STAVBY

Kód: 2023-6-30-1
Stavba: Rekonstrukce chodníků a povrchů před areálem SOŠ SE Velešín

KSO:		CC-CZ:	
Místo:		Datum:	3. 7. 2023
Zadavatel:		IČ:	
		DIČ:	
Uchazeč:		IČ:	251 61 601
Dopravní stavby HP Bohemia		DIČ:	CZ25161601
Projektant:		IČ:	
		DIČ:	
Zpracovatel:		IČ:	04767772
HAVO Consult s.r.o.		DIČ:	
Poznámka:			

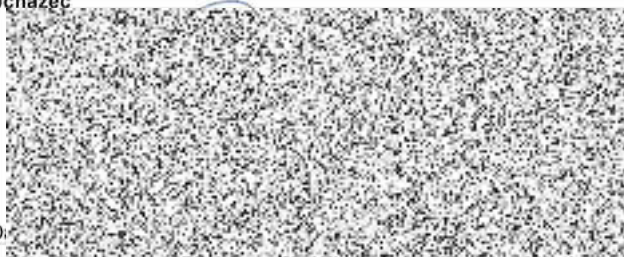
Cena bez DPH			2 508 533,40
DPH základní	Sazba daně	Základ daně	Výše daně
snížená	21,00%	2 508 533,40	526 792,01
	12,00%	0,00	0,00
Cena s DPH v CZK			3 035 325,41

Projektant Zpracovatel

Datum a podpis: Razítko Datum a podpis: Razítko

Objednavatel Uchazeč

Datum a podpis: Razítko D:



REKAPITULACE OBJEKTŮ STAVBY A SOUPISŮ PRACÍ

Kód: 2023-6-30-1

Stavba: Rekonstrukce chodníků a povrchů před areálem SOŠ SE Velešín

Místo: Datum: 3. 7. 2023

Zadavatel: Projektant:

Uchazeč: Dopravní stavby HP Bohemia Zpracovatel: HAVO Consult s.r.o.

Kód	Popis	Cena bez DPH [CZK]	Cena s DPH [CZK]
Náklady z rozpočtů			
01	Bourací práce	2 508 533,40	3 035 325,41
02	Rekonstrukce chodníků a povrchů		
03	VRN		

KRYCÍ LIST SOUPISU PRACÍ

Stavba:

Rekonstrukce chodníků a povrchů před areálem SOŠ SE Velešín

Objekt:

01 - Bourací práce

KSO:

Místo:

Zadavatel:

Uchazeč:

Dopravní stavby HP Bohemia

Projektant:

Zpracovatel:

HAVO Consult s.r.o.

Poznámka:

CC-CZ:

Datum: 3. 7. 2023

IČ:

DIČ:

IČ:

251 61 601

DIČ:

CZ25161601

IČ:

DIČ:

IČ:

04767772

DIČ:

Cena bez DPH

265 761,59

DPH základní

Základ daně

265 761,59

Sazba daně

21,00%

Výše daně

55 809,93

snižená

0,00

12,00%

0,00

Cena s DPH

v CZK

321 571,52

Projektant

Zpracovatel

Datum a podpis:

Razítko

Datum a podpis:

Razítko

Objednavatel

Uchazeč



Datum a podpis:

Razítko

Datum

Razítko

REKAPITULACE ČLENĚNÍ SOUPISU PRACÍ

Stavba: Rekonstrukce chodníků a povrchů před areálem SOŠ SE Velešín

Objekt: **01 - Bourací práce**

Místo:

Datum: 3. 7. 2023

Zadavatel:

Projektant:

Uchazeč: Dopravní stavby HP Bohemia

Zpracovatel: HAVO Consult s.r.o.

Kód dílu - Popis

Cena celkem [CZK]

Náklady ze soupisu prací

265 761,59

HSV - Práce a dodávky HSV

265 761,59

1 - Zemní práce

9 - Ostatní konstrukce a práce, bourání

997 - Přesun sutě

1

SOUPIS PRACÍ

Stavba:

Rekonstrukce chodníků a povrchů před areálem SOŠ SE Velešín

Objekt:

01 - Bourací práce

Místo:

Datum: 3. 7. 2023

Zadavatel:

Projektant:

Uchazeč:

Dopravní stavby HP Bohemia

Zpracovatel:

HAVO Consult s.r.o.

PČ	Typ	Kód	Popis	MJ	Množství	J.cena [CZK]	Cena celkem [CZK]	cenová soustava
Náklady soupisu celkem							265 761,59	

D	HSV		Práce a dodávky HSV				265 761,59	
D	1		Zemní práce					
1	K	113202111	Vytrhání obrub krajníků obrubníků stojatých	m	611,740			CS ÚRS 2023 02
	W		148,95+7,78+23,99+8,68+4+1+60,94+5,5*2+31,61+22,78+23,9+15,68+3+4,5+4,75+15,27+5,6+23,99+14,3+7,78+23,9+7,78*3+125		611,740			
	W		Součet		611,740			
D	9		Ostatní konstrukce a práce, bourání					
2	K	963042819	Bourání schodišťových stupňů betonových zhotovených na místě	m	13,000			CS ÚRS 2023 02
	W		schodiště označení u parkoviště					
	W		10*1,3		13,000			
	W		Součet		13,000			
3	K	965042131	Bourání podkladů pod dlažby nebo mazanin betonových nebo z litého asfaltu tl do 100 mm pl do 4 m2	m3	1,269			CS ÚRS 2023 02
	W		podklad schodiště u vstupu do telocvičny					
	W		5,5*1*0,1*2		1,100			
	W		bourání podest schodiště u parkoviště					
	W		1,3*1,3*0,1		0,169			
	W		Součet		1,269			
4	K	965042241	Bourání podkladů pod dlažby nebo mazanin betonových nebo z litého asfaltu tl přes 100 mm pl přes 4 m2	m3	261,633			CS ÚRS 2023 02
	W		podkladní beton pod dlažbou a zpevněná cesta z betonu					
	W		1744,22*0,15		261,633			
	W		Součet		261,633			
5	K	965081213	Bourání podlah z dlaždic keramických nebo xylolitových tl do 10 mm plochy přes 1 m2	m2	1 376,220			CS ÚRS 2023 02

PČ	Typ	Kód	Popis	MJ	Množství	J.cena [CZK]	Cena celkem [CZK]	Cenová soustava
	W	1744,22-368			1 376,220			
	W	Součet			1 376,220			
D	997		Přesun sutě					
6	K	997013601	Poplatek za uložení na skládce (skládkovně) stavebního odpadu betonového kód odpadu 17 01 01	t	704,701			CS ÚRS 2023 02
7	K	997221561	Vodorovná doprava suti z kusových materiálů do 1 km	t	752,869			CS ÚRS 2023 02
8	K	997221569	Příplatek ZKD 1 km u vodorovné dopravy suti z kusových materiálů	t	7 528,690			CS ÚRS 2023 02
	P		<i>Poznámka k položce:</i>					
	W		<i>Poznámka k položce: 10 km</i>					
	W		752,869*10 "Přepočtené koeficientem množství"		7 528,690			
	W		Součet		7 528,690			
9	K	997221611	Nakládání suti na dopravní prostředky pro vodorovnou dopravu	t	752,869			CS ÚRS 2023 02
10	K	997013609	Poplatek za uložení na skládce (skládkovně) stavebního odpadu ze směsí nebo oddělených frakcí betonu, cihel a keramických výrobků kód odpadu 17 01 07	t	48,168			CS ÚRS 2023 02

KRYCÍ LIST SOUPISU PRACÍ

Stavba:

Rekonstrukce chodníků a povrchů před areálem SOŠ SE Velešín

Objekt:

02 - Rekonstrukce chodníků a povrchů

KSO:

Místo:

Zadavatel:

Uchazeč:

Dopravní stavby HP Bohemia

Projektant:

Zpracovatel:

HAVO Consult s.r.o.

Poznámka:

CC-CZ:

Datum:

3. 7. 2023

IČ:

DIČ:

IČ:

251 61 601

DIČ:

CZ25161601

IČ:

DIČ:

IČ:

04767772

DIČ:

Cena bez DPH

2 181 271,81

DPH základní

Základ daně

2 181 271,81

Sazba daně

21,00%

Výše daně

458 067,08

snížená

0,00

12,00%

0,00

Cena s DPH

v CZK

2 639 338,89

Projektant

Zpracovatel

Datum a podpis:

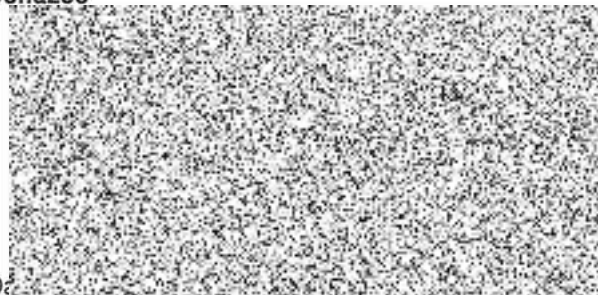
Razítko

Datum a podpis:

Razítko

Objednavatel

Uchazeč



Datum a podpis:

Razítko

D:

itko

REKAPITULACE ČLENĚNÍ SOUPISU PRACÍ

Stavba: Rekonstrukce chodníků a povrchů před areálem SOŠ SE Velešín

Objekt: **02 - Rekonstrukce chodníků a povrchů**

Místo:
Zadavatel:
Uchazeč: Dopravní stavby HP Bohemia

Datum: 3. 7. 2023
Projektant:
Zpracovatel: HAVO Consult s.r.o.

Kód dílu - Popis

Cena celkem [CZK]

Náklady ze soupisu prací

2 181 271,81

HSV - Práce a dodávky HSV

2 124 601,81

1 - Zemní práce

2 - Zakládání

4 - Vodorovné konstrukce

5 - Komunikace pozemní

8 - Trubní vedení

9 - Ostatní konstrukce a práce, bourání

998 - Přesun hmot

PSV - Práce a dodávky PSV

767 - Konstrukce zámečnické



SOUPIS PRACÍ

Stavba:

Rekonstrukce chodníků a povrchů před areálem SOŠ SE Velešín

Objekt:

02 - Rekonstrukce chodníků a povrchů

Místo:

Datum: 3. 7. 2023

Zadavatel:

Projektant:

Uchazeč: Dopravní stavby HP Bohemia

Zpracovatel: HAVO Consult s.r.o.

PČ	Typ	Kód	Popis	MJ	Množství	J.cena [CZK]	Cena celkem [CZK]	Cenová soustava
----	-----	-----	-------	----	----------	--------------	-------------------	-----------------

Náklady soupisu celkem

2 181 271,81

D HSV Práce a dodávky HSV

2 124 601,81

D	1		Zemní práce					
1	K	121151103	Sejmutí ornice plochy do 100 m2 tl vrstvy do 200 mm strojně	m2	400,920			CS ÚRS 2023 02
2	K	131251104	Hloubení jam nezapažených v hornině třídy těžitelnosti I skupiny 3 objem do 500 m3 strojně	m3	255,099			CS ÚRS 2023 02
	W		stávající chodník					
	W		1744,22*0,08		139,538			
	W		nová část chodníku u garáží					
	W		3,5*7,1*0,1		2,485			
	W		nová manipulační plocha					
	W		62,82*6*0,3		113,076			
	W		Součet		255,099			
3	K	162211311	Vodorovné přemístění výkopku z horniny třídy těžitelnosti I skupiny 1 až 3 stavebním kolečkem do 10 m	m3	4,500			CS ÚRS 2023 02
4	K	162751117	Vodorovné přemístění přes 9 000 do 10000 m výkopku/sypaniny z horniny třídy těžitelnosti I skupiny 1 až 3	m3	197,093			CS ÚRS 2023 02
5	K	167111101	Nakládání výkopku z hornin třídy těžitelnosti I skupiny 1 až 3 ručně	m3	4,500			CS ÚRS 2023 02
6	K	171201231	Poplatek za uložení zeminy a kamení na recyklační skládce (skládkovně) kód odpadu 17 05 04	t	360,617			CS ÚRS 2023 02
	W		1,8t /m3					
	W		nová část chodníku u garáží					
	W		3,5*7,1*0,1*1,8		4,473			
	W		nová manipulační plocha					
	W		62,82*6*0,3		113,076			
	W		stávající chodník					

PČ	Typ	Kód	Popis	MJ	Množství	J.cena [CZK]	Cena celkem [CZK]	Cenová soustava
	W		(1744,22*0,08-4,5)*1,8		243,068			
	W		Součet		360,617			
7	K	171251201	Uložení sypaniny na skládky nebo meziskládky	m3	197,093			CS ÚRS 2023 02
	W		197,093		197,093			
	W		Součet		197,093			
8	K	174111101	Zásyp jam, šachet ryh nebo kolem objektů sypaninou se zhutněním ručně	m3	4,500			CS ÚRS 2023 02
	W		okolo nových obrubníků					
	W		4,5		4,500			
	W		Součet		4,500			
9	K	181351103	Rozprostření ornice tl vrstvy do 200 mm pl přes 100 do 500 m2 v rovině nebo ve svahu do 1:5 strojně	m2	401,770			CS ÚRS 2023 02
	W		nová část chodníku u garáží					
	W		3,5*7,1		24,850			
	W		nová manipulační plocha					
	W		62,82*6		376,920			
	W		Součet		401,770			
10	K	181951112	Úprava pláně v hornině třídy těžitelnosti I skupiny 1 až 3 se zhutněním strojně	m2	2 145,990			CS ÚRS 2023 02
	W		plocha pro chození					
	W		1744,22-62,82*3		1 555,760			
	W		nová část chodníku u garáží					
	W		3,5*7,1		24,850			
	W		nová manipulační plocha					
	W		62,82*6		376,920			
	W		část chodníku v místě nového parkoviště bude pojezdové					
	W		62,82*3		188,460			
	W		Součet		2 145,990			
	D	2	Zakládání					
11	K	271532212	Podsyp pod základové konstrukce se zhutněním z hrubého kameniva frakce 16 až 32 mm	m3	3,330	1		CS ÚRS 2023 02
	W		schodiště u parkoviště					
	W		7,4*1,5*0,3		3,330			
	W		Součet		3,330			
	D	4	Vodorovné konstrukce					
12	K	430321313	Schodišťová konstrukce a rampa ze ŽB tř. C 16/20	m3	2,320			CS ÚRS 2023 02
	W		podkladní beton pro schodiště u vstupu do haly					
	W		5,8*0,5*0,8		2,320			
	W		Součet		2,320			
13	K	430321515	Schodišťová konstrukce a rampa ze ŽB tř. C 20/25	m3	1,970			CS ÚRS 2023 02
	W		schodiště u parkoviště					
	W		podkladní deska					
	W		7,1*1,3*0,15		1,385			
	W		schody					

PČ	Typ	Kód	Popis	MJ	Množství	J.cena [CZK]	Cena celkem [CZK]	Cenová soustava
	W		10*1,3*0,18*0,25		0,585			
	W		Součet		1,970			
14	K	430361821	Výztuž schodišťové konstrukce a rampy betonářskou ocelí 10 505	t	0,158			CS ÚRS 2023 02
	W		80 kg/m3					
	W		schodiště u parkoviště					
	W		podkladní deska					
	W		7,1*1,3*0,15*0,08		0,111			
	W		schody					
	W		10*1,3*0,18*0,25*0,08		0,047			
	W		Součet		0,158			
15	K	434351141	Zřízení bednění stupňů přímočarých schodišť	m2	6,800			CS ÚRS 2023 02
	W		1,3*0,25*10		3,250			
	W		7,1*0,25*2		3,550			
	W		Součet		6,800			
16	K	434351142	Odstranění bednění stupňů přímočarých schodišť	m2	6,800			CS ÚRS 2023 02
	D	5	Komunikace pozemní					
17	K	564750001	Podklad z kameniva hrubého drceného vel. 8-16 mm plochy do 100 m2 tl 150 mm	m2	1 928,550			CS ÚRS 2023 02
	W		plocha pro chodník					
	W		1482,80-62,82*3+3,5*7,1		1 363,170			
	W		nová manipulační plocha					
	W		62,82*6		376,920			
	W		část chodníku v místě nového parkoviště bude pojezdově					
	W		62,82*3		188,460			
	W		Součet		1 928,550			
18	K	564770111	Podklad z kameniva hrubého drceného vel. 16-32 mm plochy přes 100 m2 tl 250 mm	m2	565,380			CS ÚRS 2023 02
	W		nová manipulační plocha					
	W		62,82*6		376,920			
	W		část chodníku v místě nového parkoviště bude pojezdově					
	W		62,82*3		188,460			
	W		Součet		565,380			
19	K	596211255	Kladení zámkové dlažby komunikací pro pěší strojně tl 60 mm pl přes 300 m2	m2	1 319,190			CS ÚRS 2023 02
	W		plocha pro chodník					
	W		1482,8		1 482,800			
	W		nová část chodníku u garáží					
	W		3,5*7,1		24,850			
	W		odečet dlažby silniční					
	W		-188,46		-188,460			
	W		Součet		1 319,190			
20	M	59245008	dlažba tvar obdélník betonová 200x100x60mm barevná	m2	1 319,727			CS ÚRS 2023 02
	W		plocha pro chodník					
	W		1482,8		1 482,800			
	W		nová část chodníku u garáží					

PČ	Typ	Kód	Popis	MJ	Množství	J.cena [CZK]	Cena celkem [CZK]	Cenová soustava
	W		3,5*7,1		24,820			
	W		slepecká					
	W		-12,5		-12,500			
	W		odečet dlažby silniční					
	W		-188,46		-188,460			
	W		Součet		1 306,660			
	W		1349,814*1,01 "Přepočtené koeficientem množství		1 319,727			
21	M	59245006	dlažba tvar obdélník betonová pro nevidomé 200x100x60mm barevná	m2	12,625			CS ÚRS 2023 02
22	K	596212212	Kladení zámkové dlažby pozemních komunikací ručně tl 80 mm skupiny A pl přes 100 do 300 m2	m2	188,460			CS ÚRS 2023 02
23	M	59245005	dlažba tvar obdélník betonová 200x100x80mm barevná	m2	195,223			CS ÚRS 2023 02
	W		188,46*1,02 "Přepočtené koeficientem množství		195,223			
24	K	Pol1	Kladení zatravnovací dlažby	m2	376,920			CS ÚRS 2023 02
	W		nová manipulační plocha					
	W		62,82*6		376,920			
	W		Součet		376,920			
25	M	Pol2	dlažba zatravnovací barevná výška 80mm	m2	384,458			CS ÚRS 2023 02
	W		376,92*1,02 "Přepočtené koeficientem množství		384,458			
	W		Součet		384,458			
	D	8	Trubní vedení					
26	K	899331111R01	Výšková úprava šachty do 200 mm zvýšením poklopu	kus	7,000			
	D	9	Ostatní konstrukce a práce, bourání					
27	K	916131213	Osazení silničního obrubníku betonového stojatého s boční opěrkou do lože z betonu prostého	m	189,400			CS ÚRS 2023 02
	W		stávající silnici					
	W		148,95+7,78+23,99+8,68		189,400			
	W		Součet		189,400			
28	M	59217031	obrubník betonový silniční 1000x150x250mm	m	74,210			CS ÚRS 2023 02
	W		zstávající silnici					
	W		148,95+7,78+23,99+8,68		189,400			
	W		odečet nájezdů a chodníků					
	W		-12-104,64		-116,640			
	W		Součet		72,760			
	W		72,76*1,02 "Přepočtené koeficientem množství		74,210			
	W		Součet		74,210			
29	M	59217029	obrubník betonový silniční nájezdový 1000x150x150mm	m	104,640			CS ÚRS 2023 02
30	M	59217030	obrubník betonový silniční přechodový 1000x150x150- 250mm	m	12,000			CS ÚRS 2023 02
	W		12		12,000			
	W		Součet		12,000			

PČ	Typ	Kód	Popis	MJ	Množství	J.cena [CZK]	Cena celkem [CZK]	Cenová soustava
31	K	916231213	Osazení chodníkového obrubníku betonového stojatého s boční opěrou do lože z betonu prostého	m	422,340			CS ÚRS 2023 02
	W		4+1+60,94+5,5*2+31,61+22,78+23,9+15,68+3+4,5+4,75+15,2		422,340			
	W		7+5,6+23,99+14,3+7,78+23,9+7,78*3+125		422,340			
	W		Součet		422,340			
32	M	59217017	obrubník betonový chodníkový 1000x100x250mm	m	430,787			CS ÚRS 2023 02
	W		422,34*1,02 "Přepočtené koeficientem množství		430,787			
	W		Součet		430,787			
33	K	919732221	Styčná spára napojení nového živičného povrchu na stávající za tepla š 15 mm hl 25 mm bez prořezání	m	189,400			CS ÚRS 2023 02
	W		zalíti mezi novým obrubníkem a stávající silnici		189,400			
	W		148,95+7,78+23,99+8,68		189,400			
	W		Součet		189,400			
	D	998	Přesun hmot					
34	K	998223011	Přesun hmot pro pozemní komunikace s krytem dlážděným		570,347			CS ÚRS 2023 02
	D	PSV	Práce a dodávky PSV					
	D	767	Konstrukce zámečnické					
35	K	767161R01	D+M Zabradlí, ocel. u schodiště u těločivny po obou stranách	ks	1,000			
36	K	767161R02	D+M Zabradlí, ocel. u schodiště u parkoviště po obou stranách	ks	1,000			



KRYCÍ LIST SOUPISU PRACÍ

Stavba:

Rekonstrukce chodníků a povrchů před areálem SOŠ SE Velešín

Objekt:

03 - VRN

KSO:

Místo:

Zadavatel:

Uchazeč:

Dopravní stavby HP Bohemia

Projektant:

Zpracovatel:

HAVO Consult s.r.o.

Poznámka:

CC-CZ:

Datum: 3. 7. 2023

IČ:

DIČ:

IČ:

251 61 601

DIČ:

CZ25161601

IČ:

DIČ:

IČ:

04767772

DIČ:

Cena bez DPH

61 500,00

DPH základní

Základ daně

61 500,00

Sazba daně

21,00%

Výše daně

12 915,00

snížená

0,00

12,00%

0,00

Cena s DPH

v CZK

74 415,00

Projektant

Zpracovatel

Datum a podpis:

Razítko

Datum a podpis:

Razítko

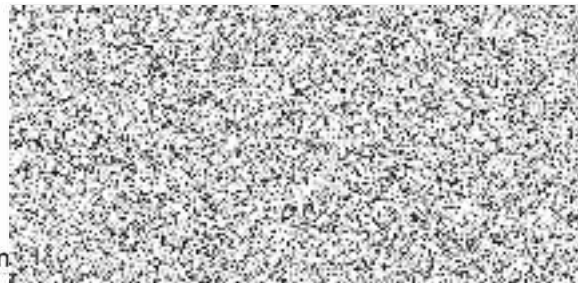
Objednavatel

Uchazeč

Datum a podpis:

Razítko

Datum:



ko

REKAPITULACE ČLENĚNÍ SOUPISU PRACÍ

Stavba:

Rekonstrukce chodníků a povrchů před areálem SOŠ SE Velešín

Objekt:

03 - VRN

Místo:

Datum: 3. 7. 2023

Zadavatel:

Projektant:

Uchazeč: Dopravní stavby HP Bohemia

Zpracovatel: HAVO Consult s.r.o.

Kód dílu - Popis

Cena celkem [CZK]

Náklady ze soupisu prací

61 500,00

VRN - Vedlejší rozpočtové náklady

61 500,00

VRN1 - Průzkumné, geodetické a projektové práce

VRN3 - Zařízení staveniště



SOUPIS PRACÍ

Stavba:

Rekonstrukce chodníků a povrchů před areálem SOŠ SE Velešín

Objekt:

03 - VRN

Místo:

Datum: 3. 7. 2023

Zadavatel:

Projektant:

Uchazeč:

Dopravní stavby HP Bohemia

Zpracovatel:

HAVO Consult s.r.o.

PČ	Typ	Kód	Popis	MJ	Množství	J.cena [CZK]	Cena celkem [CZK]	Genová soustava
Náklady soupisu celkem							61 500,00	
D		VRN	Vedlejší rozpočtové náklady				61 500,00	
D		VRN1	Průzkumné, geodetické a projektové práce					
1	K	012002000	Geodetické práce	kpl	1,000			
	P		<i>Poznámka k položce: Poznámka k položce: Zajištění vytyčení veškerých stávajících inženýrských sítí (včetně úhrady za vytyčení), odpovědnost za jejich neporušení během výstavby a zpětné předání jejich správcům. Zahnuje i provedení vytyčení obvodu staveniště a pevných vytyčovacíh bodů, měření tzv. kritických míst a geodetické sledování během stavby</i>					
2	K	012303000	Geodetické práce po výstavbě	kpl	1,000			
	P		<i>Poznámka k položce: Poznámka k položce: náklady na zajištění geodet. zaměření skutečného provedení stavby</i>					
3	K	013002000	Projektové práce	kpl	1,000			
	P		<i>Poznámka k položce: Poznámka k položce: Dokumentace skutečného provedení stavby (dále jen „DSPS“)</i>					
D		VRN3	Zařízení staveniště					
4	K	032002000	Vybavení staveniště	kpl	1,000			
	P		<i>Poznámka k položce: Poznámka k položce: Náklady spojené s případným zřízením přípojek energií k objektům zařízení staveniště, vybudování měřicích odběrných míst a zřízení příp. příprava území pro objekty zařízení staveniště a vlastní vybudování objektů zařízení staveniště</i>					
5	K	034002000	Zabezpečení staveniště	kpl	1,000			

PČ	Typ	Kód	Popis	MJ	Množství	J.cena [CZK]	Cena celkem [CZK]	Cenová soustava
	P		<i>Poznámka k položce: Poznámka k položce: Náklady na vybavení objektů zařízení staveniště, náklady na energie spotřebované dodavatelem v rámci provozu zařízení staveniště, náklady na potřebný úklid v prostorách zařízení staveniště, náklady na nutnou údržbu a opravy na objektech zařízení staveniště</i>					
6	K	039002000	Zrušení zařízení staveniště	kpl	1,000			
	P		<i>Poznámka k položce: Poznámka k položce: Náklady na odstranění objektů zařízení staveniště vč. přípojek a jejich odvoz. Náklady na úpravu povrchů po odstranění zařízení staveniště a úklid ploch, na kterých bylo zařízení staveniště provozováno</i>					
7	K	043103000	Zkoušky bez rozlišení	kpl	1,000			
	P		<i>Poznámka k položce: Poznámka k položce: Náklady na revize, měření a předepsané zkoušky vč. zpracování KZP zkoušení materiálů zkušební zhotovitele - dle TKP, ZTKP, není-li obsaženo v jednotkových cenách - položky za celou stavbu</i>					