



KUPNÍ SMLOUVA

I. Smluvní strany

Střední zdravotnická škola, Opava, příspěvková organizace

se sídlem: Dvořákovy sady 176/2, Město, 746 01 Opava
zastoupena: Mgr. Monikou Gebauerovou, ředitelkou školy
IČO: 00601152
DIČ: CZ00601152
bankovní spojení: KB Opava a.s.
číslo účtu: 13738821/0100

Osoba oprávněná jednat ve věcech realizace stavby:
Mgr. Monika Gebauerová, ředitelka školy, tel. 553 652 325

(dále jen „kupující“)



a

Moderní škola s.r.o.

se sídlem: K Rybníčkům 332, 747 81 Otice
zastoupena: Klárou Holíkovou, jednatelkou
IČO: 28607376
DIČ: CZ 28607376
bankovní spojení: Raiffeisenbank, a.s.
číslo účtu: 1122211222/5500

Zapsána v obchodním rejstříku vedeném Krajským soudem v Ostravě, oddíl C, vložka 44394

(dále jen „prodávající“)

II. Základní ustanovení

1. Tato smlouva je uzavřena dle § 2079 a násl. zákona č. 89/2012 Sb., občanský zákoník (dále jen „občanský zákoník“); práva a povinnosti stran touto smlouvou neupravená se řídí příslušnými ustanoveními občanského zákoníku a příslušnými ustanoveními zákona č. 250/2000 Sb., o rozpočtových pravidlech územních rozpočtů, ve znění pozdějších předpisů. Na základě tohoto zákona nabývá kupující majetek pro svého zřizovatele, kterým je Moravskoslezský kraj, IČO 70890692, se sídlem 28. října 117, 702 18 Ostrava.
2. Smluvní strany prohlašují, že údaje uvedené v čl. I této smlouvy jsou v souladu se skutečností v době uzavření smlouvy. Smluvní strany se zavazují, že změny dotčených údajů oznámí bez prodlení písemně druhé smluvní straně. Při změně identifikačních údajů smluvních stran včetně změny účtu není nutné uzavírat ke smlouvě dodatek.
3. Je-li prodávající plátcem DPH, prohlašuje, že bankovní účet uvedený v čl. I odst. 2 této smlouvy je bankovním účtem zveřejněným ve smyslu zákona č. 235/2004 Sb., o dani z přidané hodnoty, ve znění pozdějších předpisů (dále jen „zákon o DPH“). V případě změny účtu prodávajícího je prodávající povinen doložit vlastnictví k novému účtu, a to kopií příslušné smlouvy nebo potvrzením peněžního ústavu; je-li prodávající plátcem DPH, musí být nový účet zveřejněným účtem ve smyslu předchozí věty.
4. Smluvní strany prohlašují, že osoby podepisující tuto smlouvu jsou k tomuto jednání



- oprávněny.
5. Prodávající prohlašuje, že je odborně způsobilý k zajištění předmětu plnění podle této smlouvy.
 6. Prodávající prohlašuje, že není obchodní společností, ve které veřejný funkcionář uvedený v § 2 odst. 1 písm. c) zákona č. 159/2006 Sb., o střetu zájmů, ve znění pozdějších předpisů (člen vlády nebo vedoucí jiného ústředního správního úřadu, v jehož čele není člen vlády), nebo jím ovládaná osoba vlastní podíl představující alespoň 25% účast společníka v obchodní společnosti. Prodávající bere na vědomí, že pokud je uvedené prohlášení nepravdivé, bude smlouva považována za neplatnou.
 7. Prodávající bere na vědomí, že bude projekt „MODERNIZACE MULTIFUNKČNÍCH ODBORNÝCH UČEBEN“ financován z prostředků Evropské unie, v rámci operačního programu Spravedlivá transformace 2021 – 2027 (dále jen „OPST“).
 8. Účelem této smlouvy je podpora zkvalitnění výuky.
 9. Vzhledem k tomu, že se předpokládá spolufinancování předmětu smlouvy dle odst. 7 tohoto článku smlouvy, zavazuje se prodávající:
 - a. uchovávat veškerou dokumentaci související s realizací projektu včetně účetních dokladů minimálně do konce roku 2038. Pokud je v českých právních předpisech stanovena lhůta delší, musí ji prodávající použít,
 - b. minimálně do konce roku 2038 poskytovat požadované informace a dokumentaci související s realizací projektu zaměstnancům nebo zmocněncům pověřených orgánů (tj. Státního fondu životního prostředí ČR, Ministerstva životního prostředí, Ministerstva pro místní rozvoj, Ministerstva financí, auditního orgánu, Evropské komise, Evropského účetního dvora, Nejvyššího kontrolního úřadu a dalším oprávněným orgánům státní správy) a je povinen vytvořit výše uvedeným osobám podmínky k provedení kontroly vztahující se k realizaci projektu a poskytnout jim při provádění kontroly součinnost.
 10. Smluvní strany prohlašují, že se v rámci právního vztahu vzniklého na základě této smlouvy budou řídit platnými právními předpisy České republiky, všeobecně závaznými právními předpisy Evropské unie, programovými dokumenty, směrnicemi a příručkami OPST a že budou respektovat strategii OPST včetně všech definovaných a požadovaných principů (např. princip významného nepoškozování environmentálních cílů – DNSH, uplatňování principu rovných příležitostí, publicity, rozvoje informační společnosti a dodržování pravidel hospodářské soutěže).

III.

Předmět smlouvy

1. Prodávající se zavazuje odevzdat a nainstalovat kupujícímu nábytek specifikovaný v přílohách č. 1 a 2 této smlouvy, včetně návodů k použití v českém jazyce (dále jen „zboží“). Dodávané zboží musí být nové a nepoužívané. Prodávající se dále zavazuje umožnit kupujícímu, resp. zřizovateli kupujícího, nabytí vlastnické právo ke zboží. Kupující se zavazuje zboží převzít a zaplatit za něj prodávajícímu kupní cenu dle čl. IV této smlouvy.
2. Prodávající je povinen v rámci plnění svého závazku z této smlouvy provést také instalaci/montáž zboží a seznámení zaměstnanců kupujícího/uživatele s obsluhou zboží.



IV. Kupní cena

1. Kupní cena je stanovena dohodou smluvních stran a činí:

bez DPH	614 729,00 Kč
DPH ... %	129 093,09 Kč
včetně DPH	743 822,09 Kč

Podrobný rozpis kupní ceny je uveden v příloze č. 1 této smlouvy.

1. Kupní cena podle odst. 1 tohoto článku smlouvy zahrnuje veškeré náklady prodávajícího spojené se splněním jeho závazků vyplývajících z této smlouvy, tj. cenu zboží včetně dopravného, dokumentace, instalace/montáže zboží, seznámení s obsluhou zboží a dalších souvisejících nákladů. Kupní cena je stanovena jako nejvýše přípustná a není ji možno překročit.
2. Je-li prodávající plátcem DPH, odpovídá za to, že sazba daně z přidané hodnoty bude stanovena v souladu s platnými právními předpisy; v případě, že dojde ke změně zákonné sazby DPH, bude prodávající ke kupní ceně bez DPH povinen účtovat DPH v platné výši. Smluvní strany se dohodly, že v případě změny kupní ceny v důsledku změny sazby DPH není nutno ke smlouvě uzavírat dodatek. V případě, že prodávající stanoví sazbu DPH či DPH v rozporu s platnými právními předpisy, je povinen uhradit kupujícímu veškerou škodu, která mu v souvislosti s tím vznikla.

V. Místo a doba plnění

1. Prodávající je povinen odevzdat a nainstalovat zboží v místě plnění, kterým je budova školy, Dvořákovy sady 176/2, Město, 746 01 Opava.
2. Prodávající se zavazuje odevzdat a nainstalovat kupujícímu zboží nejpozději do 28.8.2024.

VI. Povinnosti prodávajícího a kupujícího

1. Prodávající je povinen:
- Dodat zboží řádně a včas.
 - Dodat kupujícímu zboží:
 - v množství dle čl. III této smlouvy; prodávající není oprávněn kupujícímu dodat větší množství věcí, než bylo ujednáno,
 - v provedení dle § 2095 občanského zákoníku a balení dle § 2097 občanského zákoníku,
 - v I., tj. nejvyšší jakosti.
 - Dodat zboží nové, nepoužívané a odpovídající platným technickým normám, právním předpisům a předpisům výrobce.
 - Při dodání zboží do místa plnění dle čl. V této smlouvy předat kupujícímu doklady, které se ke zboží vztahují ve smyslu § 2087 občanského zákoníku (záruční list, návod k použití apod.) v českém jazyce.
 - Dbát při poskytování plnění dle této smlouvy na ochranu životního prostředí. Dodávané zboží musí splňovat požadavky na bezpečný výrobek ve smyslu zákona



č. 102/2001 Sb., o obecné bezpečnosti výrobků a o změně některých zákonů (zákon o obecné bezpečnosti výrobků), ve znění pozdějších předpisů, platné technické, bezpečnostní, zdravotní, hygienické a jiné předpisy, včetně předpisů týkajících se ochrany životního prostředí, vztahujících se na výrobek a jeho výrobu.

2. Kupující je povinen:

- a) Poskytnout prodávajícímu potřebnou součinnost při plnění jeho závazku.
- b) Pokud nabídnuté zboží nemá zjevné vady a plnění prodávajícího splňuje požadavky stanovené touto smlouvou, zboží převzít.

VII.

Převod vlastnického práva a nebezpečí škody na zboží

1. Kupující nabývá vlastnické právo ke zboží jeho převzetím kupujícím v místě plnění; v témže okamžiku přechází na kupujícího nebezpečí škody na zboží.

VIII.

Předání a převzetí zboží

2. Zboží se považuje za odevzdané kupujícímu jeho převzetím kupujícím v místě plnění dle čl. V této smlouvy. Je-li součástí závazku prodávajícího montáž/instalace zboží nebo seznámení s obsluhou zboží, považuje se zboží za odevzdané až po jejich provedení a převzetí zboží kupujícím dle předchozí věty.
3. Kupující při převzetí zboží provede kontrolu:
 - a) dodaného druhu a množství zboží,
 - b) zjevných jakostních vlastností zboží,
 - c) zda nedošlo k poškození zboží při přepravě,
 - d) dokladů dodaných se zbožím.
4. V případě zjištění zjevných vad zboží může kupující odmítnout jeho převzetí, což řádně i s důvody potvrdí na dodacím listu.
5. O předání a převzetí zboží prodávající vyhotoví dodací list, který za kupujícího podepíše k tomu pověřený zástupce. Prodávající je povinen na dodacím listu uvést typ zboží, počet kusů, sériové číslo zboží (pokud existuje) včetně zobrazení v podobě čárového kódu a datum předání. Dodací list bude dále obsahovat jméno a podpis prodávající osoby za prodávajícího a jméno a podpis přijímající osoby za kupujícího. Dodací list bude označen číslem této smlouvy, uvedeným kupujícím v jejím záhlaví. Prodávající odpovídá za to, že informace uvedené v dodacím listu odpovídají skutečnosti. Nebude-li dodací list obsahovat údaje uvedené v tomto odstavci, je kupující oprávněn převzetí zboží odmítnout, a to až do předání dodacího listu s výše uvedenými údaji.

IX.

Platební podmínky

1. Úhrada kupní ceny bude provedena jednorázově po odevzdání zboží dle čl. VIII odst. 1 této smlouvy. Zálohové platby nebudou poskytovány.
2. **Je-li prodávající plátcem DPH**, podkladem pro úhradu kupní ceny bude faktura, která bude mít náležitosti daňového dokladu dle zákona o DPH a náležitosti stanovené dalšími obecně závaznými právními předpisy. **Není-li prodávající plátcem DPH**, podkladem pro úhradu kupní ceny bude faktura, která bude mít náležitosti účetního dokladu dle zákona



č. 563/1991 Sb., o účetnictví, ve znění pozdějších předpisů a náležitosti stanovené dalšími obecně závaznými právními předpisy. Faktura musí dále obsahovat:

- a) číslo smlouvy kupujícího, IČO kupujícího,
 - b) číslo a datum vystavení faktury,
 - c) předmět smlouvy,
 - d) název projektu „MODERNIZACE MULTIFUNKČNÍCH ODBORNÝCH UČEBEN“ a registrační číslo projektu (bude sděleno objednatelem po registraci žádosti o dotaci),
 - e) označení banky a čísla účtu, na který musí být zapláceno (pokud je číslo účtu odlišné od čísla uvedeného v čl. I odst. 2, je prodávající povinen o této skutečnosti v souladu s čl. II odst. 3 této smlouvy informovat kupujícího),
 - f) číslo dodacího listu a datum jeho podpisu. Dodací list bude přílohou faktury,
 - g) lhůtu splatnosti faktury,
 - h) jméno osoby, která fakturu vystavila, včetně kontaktního telefonu.
3. Lhůta splatnosti faktury činí 30 kalendářních dnů ode dne jejího doručení kupujícímu.
 4. Doručení faktury se provede osobně oproti podpisu osoby příslušné v této věci kupujícího zastupovat, doručenkou prostřednictvím provozovatele poštovních služeb nebo do datové schránky kupujícího.
 5. Povinnost zaplatit kupní cenu je splněna dnem odepsání příslušné částky z účtu kupujícího.
 6. Nebude-li faktura obsahovat některou povinnou nebo dohodnutou náležitost nebo bude-li chybně vyúčtována cena nebo DPH, je kupující oprávněn fakturu před uplynutím lhůty splatnosti vrátit druhé smluvní straně k provedení opravy s vyznačením důvodu vrácení. Prodávající provede opravu faktury. Vrácením vadné faktury prodávajícímu přestává běžet původní lhůta splatnosti. Nová lhůta splatnosti běží ode dne doručení opravené faktury kupujícímu.
 7. Je-li prodávající plátcem DPH, uplatní kupující institut zvláštního způsobu zajištění daně dle § 109a zákona o DPH a hodnotu plnění odpovídající dani z přidané hodnoty uhradí v termínu splatnosti faktury stanoveném dle smlouvy přímo na osobní depozitní účet prodávajícího vedený u místně příslušného správce daně v případě, že:
 - a) prodávající bude ke dni poskytnutí úplaty nebo ke dni uskutečnění zdanitelného plnění zveřejněn v aplikaci „Registr DPH“ jako nespolehlivý plátcce, nebo
 - b) prodávající bude ke dni poskytnutí úplaty nebo ke dni uskutečnění zdanitelného plnění v insolvenčním řízení, nebo
 - c) bankovní účet prodávajícího určený k úhradě plnění uvedený na faktuře nebude správcem daně zveřejněn v aplikaci „Registr DPH“.Tato úhrada bude považována za splnění části závazku odpovídající příslušné výši DPH sjednané jako součást smluvní ceny za předmětné plnění. Kupující nenese odpovědnost za případné penále a jiné postihy vyměřené či stanovené správcem daně prodávajícímu v souvislosti s potenciálně pozdní úhradou DPH, tj. po datu splatnosti této daně.

X.

Záruka za jakost, práva z vadného plnění

Záruka za jakost




1. Prodávající kupujícímu na zboží poskytuje záruku za jakost (dále jen „záruka“) ve smyslu § 2113 a násl. občanského zákoníku. Prodávající tímto prohlašuje, že nebude-li mít zboží po níže uvedenou záruční dobu své obvyklé vlastnosti nebo nebude způsobilé k použití pro



obvyklý účel nebo si neuchová při obvyklém použití své funkce a výkonnost, uspokojí kupujícího nad rámec jeho zákonných práv z vadného plnění, a to zejména tím, že mu vrátí kupní cenu, vymění vadnou věc nebo ji opraví. Záruka je poskytována v délce 24 měsíců.

2. Záruční doba začíná běžet dnem převzetí zboží kupujícím. Záruční doba se staví po dobu, po kterou nemůže kupující zboží řádně užívat pro vady, za které nese odpovědnost prodávající.
3. Pro nahlašování a odstraňování vad v rámci záruky platí podmínky uvedené v odst. 6 a násl. tohoto článku smlouvy.
4. Proávající prohlašuje, že záruka se vztahuje na každého dalšího vlastníka zboží dodaného dle této smlouvy, a to v plném rozsahu až do skončení záruční doby.

Práva z vadného plnění

5. Smluvní strany se dohodly, že na právní vztah založený touto smlouvou se použijí ustanovení § 2158 až § 2174b občanského zákoníku.
6. Kupující má právo z vadného plnění z vad, které má zboží při převzetí kupujícím, byť se vada projeví až později. Kupující má právo z vadného plnění také z vad vzniklých po převzetí zboží kupujícím, pokud je prodávající způsobil porušením své povinnosti. Projeví-li se vada v průběhu 12 měsíců od převzetí zboží kupujícím, má se zato, že dodaná věc byla vadná již při převzetí, ledaže to povaha věci nebo vady vylučuje.
7. Vady zboží dle odst. 5 tohoto článku smlouvy a vady, které se projeví během záruční doby, budou prodávajícím odstraněny bezplatně.
8. Veškeré vady zboží je kupující povinen uplatnit u prodávajícího bez zbytečného odkladu poté, kdy vadu zjistil, a to formou písemného oznámení (popř. e-mailem), obsahujícím co nejpodrobnější specifikaci zjištěné vady. Kupující bude vady zboží oznamovat na:
 - e-mail: 
 - adresu: 
 - do datové schránky: 
9. Kupující má právo na odstranění vady dodáním nové věci nebo opravou; je-li vadné plnění podstatným porušením smlouvy, má také právo od smlouvy odstoupit. Právo volby plnění má kupující.
10. Servis za účelem odstraňování vad bude probíhat v místech instalace zboží, tj. u kupujícího. V případě výměny nebo opravy v servisním středisku prodávajícího nebo autorizovaném servisním středisku výrobce zabezpečí prodávající bezplatně dopravu vadného zboží od kupujícího do servisu a dopravu opraveného nebo vyměněného zboží zpět ke kupujícímu.
11. Odstranění vady musí být provedeno do 5 dnů od oznámení této vady prodávajícímu, pokud se smluvní strany v konkrétním případě nedohodnou písemně jinak. Pokud prodávající vadu neodstraní ve stanovené lhůtě, je povinen kupujícímu poskytnout zdarma náhradní zboží o stejných nebo vyšších technických parametrech, a to až do doby předání opraveného zboží kupujícímu.
12. V případě výměny vadného zboží začíná na vyměněné zboží běžet nová záruční doba v délce dle odst. 1 tohoto článku smlouvy.
13. Proávající je povinen uhradit kupujícímu škodu, která mu vznikla vadným plněním, a to v plné výši. Proávající rovněž kupujícímu uhradí náklady vzniklé při uplatňování práv z vadného plnění.



XI. Sankce

1. Neodevzdá-li prodávající kupujícímu zboží ve lhůtě uvedené v čl. V odst. 2 této smlouvy, je povinen zaplatit kupujícímu smluvní pokutu ve výši 0,1 % z kupní ceny bez DPH uvedené v čl. IV odst. 1 této smlouvy, a to za každý započatý den prodlení.
2. Pokud prodávající neodstraní vadu zboží ve lhůtě uvedené v čl. X odst. 10 této smlouvy a zároveň v této lhůtě kupujícímu za vadné zboží neposkytne zdarma náhradní zboží o stejných nebo vyšších technických parametrech, je povinen zaplatit kupujícímu smluvní pokutu ve výši 0,05 % z kupní ceny bez DPH podle čl. IV odst. 1 této smlouvy, a to za každý započatý den prodlení až do odstranění vady, nebo do poskytnutí náhradního zboží o stejných nebo vyšších technických parametrech.
3. Pro případ prodlení se zaplacením kupní ceny sjednávají smluvní strany úrok z prodlení ve výši stanovené občanskoprávními předpisy.
4. Smluvní pokuty se nezapočítávají na náhradu případně vzniklé škody, kterou lze vymáhat samostatně vedle smluvní pokuty, a to v plné výši.

XII. Sankce vůči Rusku a Bělorusku

1. Prodávající odpovídá za to, že platby poskytované kupujícím dle této smlouvy nebudou přímo nebo nepřímo ani jen zčásti zpřístupněny osobám, vůči kterým platí tzv. individuální finanční sankce ve smyslu čl. 2 odst. 2 Nařízení Rady (EU) č. 208/2014 ze dne 5. 3. 2014 o omezujících opatřeních vůči některým osobám, subjektům a orgánům vzhledem k situaci na Ukrajině a Nařízení Rady (ES) č. 765/2006 ze dne 18. 5. 2006 o omezujících opatřeních vůči prezidentu Lukašenkovi a některým představitelům Běloruska a které jsou uvedeny na tzv. sankčních seznamech (dle příloh č. 1 obou nařízení).
2. Prodávající odpovídá za to, že po dobu trvání smlouvy nejsou naplněny podmínky uvedené v nařízení Rady (EU) 2022/576 ze dne 8. dubna 2022, kterým se mění nařízení (EU) č. 833/2014 o omezujících opatřeních vzhledem k činnostem Ruska destabilizujícím situaci na Ukrajině, tedy zejména, že prodávající není:
 - ruským státním příslušníkem, fyzickou nebo právnickou osobou se sídlem v Rusku,
 - právnickou osobou, která je z více než 50 % přímo či nepřímo vlastněna některou z osob dle předešlé odrážky, nebo
 - fyzickou nebo právnickou osobou, která jedná jménem nebo na pokyn některé z osob uvedených v předešlých odrážkách.

Prodávající odpovídá za to, že po dobu trvání smlouvy žádná z výše uvedených podmínek není naplněna ani u jeho poddodavatele (nebo jiné osoby prokazující za prodávajícího kvalifikaci), který se bude na plnění této smlouvy podílet z více jak 10 % hodnoty plnění.

3. Bude-li kterékoliv z nařízení v budoucnu doplněno či nahrazeno jinou legislativou obdobného významu, uvedená povinnost se uplatní obdobně.
4. Prodávající je povinen kupujícího bezodkladně informovat o jakýchkoliv skutečnostech, které mohou mít vliv na odpovědnost prodávajícího dle odst. 1 nebo 2 tohoto článku smlouvy. Prodávající je současně povinen kdykoliv poskytnout kupujícímu bezodkladnou součinnost pro případné ověření pravdivosti těchto informací.
5. Dojde-li k porušení pravidel dle odst. 1 a/nebo 2 tohoto článku smlouvy, je kupující oprávněn odstoupit od této smlouvy; odstoupení se však nedotýká povinností prodávajícího vyplývajících ze záruky za jakost, odpovědnosti za vady, povinnosti zaplatit smluvní pokutu,



povinnosti nahradit škodu a povinnosti zachovat důvěrnost informací souvisejících s plněním dle této smlouvy.

6. Dojde-li k porušení pravidel dle odst. 1 a/nebo 2 tohoto článku smlouvy, je prodávající povinen zaplatit kupujícímu smluvní pokutu ve výši 50.000 Kč, a to za každý jednotlivý případ porušení.

XIII. Zánik smlouvy

1. Tato smlouva zaniká:
 - a) písemnou dohodou smluvních stran,
 - b) jednostranným odstoupením od smlouvy pro její podstatné porušení druhou smluvní stranou, s tím, že podstatným porušením smlouvy se rozumí zejména
 - neodevzdání zboží kupujícímu ve stanovené době plnění,
 - pokud má zboží vady, které je činí neupotřebitelným nebo nemá vlastnosti, které si kupující vymínil nebo o kterých ho prodávající ujistil,
 - nedodržení smluvních ujednání o záruce za jakost nebo o právech z vadného plnění,
 - neuhrazení kupní ceny kupujícím po druhé výzvě prodávajícího k uhrazení dlužné částky, přičemž druhá výzva nesmí následovat dříve než 30 dnů po doručení první výzvy.
2. Kupující je dále oprávněn od této smlouvy odstoupit v těchto případech:
 - a) bylo-li příslušným soudem rozhodnuto o tom, že prodávající je v úpadku ve smyslu zákona č. 182/2006 Sb., o úpadku a způsobech jeho řešení (insolvenční zákon), ve znění pozdějších předpisů (a to bez ohledu na právní moc tohoto rozhodnutí);
 - b) podá-li prodávající sám na sebe insolvenční návrh.
3. Odstoupením od smlouvy není dotčeno právo oprávněné smluvní strany na zaplacení smluvní pokuty ani na náhradu škody vzniklé porušením smlouvy.
4. Pro účely této smlouvy se pod pojmem „bez zbytečného odkladu“ dle § 2002 občanského zákoníku rozumí „nejpozději do 3 týdnů“.

XIV. Závěrečná ustanovení

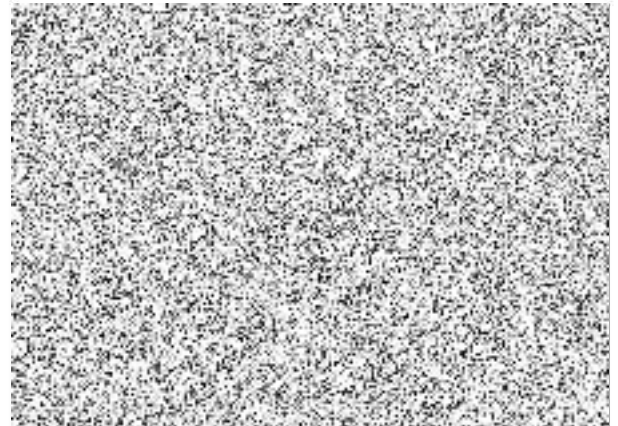
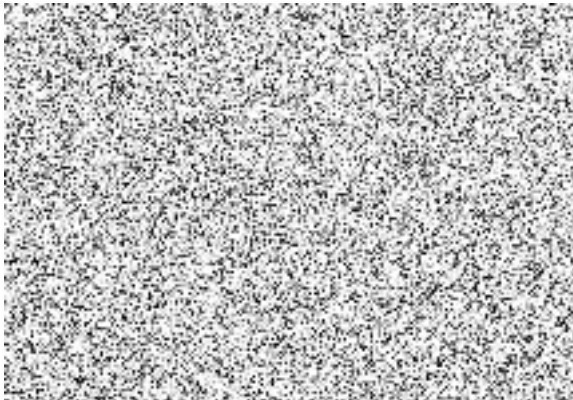
1. Tato smlouva nabývá platnosti dnem jejího podpisu oběma smluvními stranami a účinnosti dnem, kdy vyjádření souhlasu s obsahem návrhu smlouvy dojde druhé smluvní straně, nestanoví-li zákon č. 340/2015 Sb., o zvláštních podmínkách účinnosti některých smluv, uveřejňování těchto smluv a o registru smluv (zákon o registru smluv), ve znění pozdějších předpisů (dále jen „zákon o registru smluv“), jinak. V takovém případě nabývá smlouva účinnosti nejdříve dnem jejího uveřejnění v registru smluv. Smluvní strany se dohodly, že pokud se na tuto smlouvu vztahuje povinnost uveřejnění v registru smluv ve smyslu zákona o registru smluv, provede uveřejnění v souladu se zákonem kupující.
2. Doplnování nebo změnu této smlouvy lze provádět jen se souhlasem obou smluvních stran, a to pouze formou písemných, vzestupně číslovaných a takto označených dodatků.
3. Proávající nemůže bez souhlasu kupujícího postoupit svá práva a povinnosti plynoucí z této smlouvy třetí osobě.
4. Tato smlouva je uzavírána elektronicky.



5. Smluvní strany shodně prohlašují, že si smlouvu před jejím podpisem přečetly a že byla uzavřena po vzájemném projednání podle jejich pravé a svobodné vůle, určitě, vážně a srozumitelně, nikoliv v tísní nebo za nápadně nevýhodných podmínek, a že se dohodly o celém jejím obsahu, což stvrzují svými podpisy.
6. Osobní údaje obsažené v této smlouvě budou kupujícím zpracovávány pouze pro účely plnění práv a povinností vyplývajících z této smlouvy; k jiným účelům nebudou tyto osobní údaje kupujícím použity. Kupující při zpracovávání osobních údajů dodržuje platné právní předpisy. Podrobné informace o ochraně osobních údajů jsou uvedeny na oficiálních webových stránkách kupujícího <https://www.szsopava.cz>.
7. Nedílnou součástí této smlouvy jsou následující přílohy:
Příloha č. 1: Seznam zboží a kalkulace ceny
Příloha č. 2: Technická specifikace zboží

V Opavě dne

V dne



Zadavatel: Střední zdravotnická škola
 Mgr. Monika Gebauerová - ředitelka školy, tel. 732 337 803, 732 269 921, reditelka@zdrav-sk.opava.cz
 Dvořákovy sady 176/2
 746 01 Opava
 IČ 00601152

označení:	Název	ks	J.cena bez DPH	% DPH	J.cena s DPH	Celkem bez DPH	Celkem s DPH
	Odborná učebna						
	Učitelské pracoviště						
PC stůl s posuvnou uzamykatelnou deskou a výsuvným mechanismem pro monitor, uzamykatelná skříňka PC, 76x90x68 cm	<p>Učitelské kompaktní pracoviště s přípravou pro vnitřní skrytou elektro vestavbu, kabeláže a výsuv LCD monitoru. Katedra o rozměru (vxšxh) 76 x 90 x 68 cm je vestavěna do samonosné ocelové kostry. Boční nohy jsou z plochoovalného profilu min. 50x30x2mm ohýbaného do tvaru "C" s min. 250mm dlouhým rektifikovaným návlekiem na spodní části. Dvojitá záda i boxy jsou z materiálu LTD 18 mm, hrany ošetřené ABS 2mm. Na pracovní desku je předepsán laminovaný materiál MDF v designu buk, kdy poslední průhledná ochranná vrstva -overlay chrání desku před opotřebením. Pracovní deska katedry o tloušťce 25mm s ABS hranou je horizontálně posuvná (na ložisku nebo obdobně mechanicky kvalitní řešení), uzamykatelná. Pod pracovní deskou má katedra vestavěný vertikální výsuvný mechanismus se sklopným VESA držákem a možností umístění min. v pěti výškových stupních pro různé velikosti LCD monitoru. Výsuv je realizován pomocí skryté plynové vzpěry, která je vybavena hydraulickým tlumením před dosažením koncové polohy (omezení dynamických rázů od skokového zastavení výsuvu). Odblokování pracuje na principu „propiskového mechanismu“, kdy při lehkém zatlačení na výsuv dojde k odblokování výsuvu a jeho následnému vysunutí do pracovní pozice, tzn. LCD monitor se samočinně (ne elektricky) vysune nad pracovní desku. Při zasunutí výsuvu (monitoru) dojde k automatické blokaci výsuvu. Plastové kluzné segmenty pro hladký a tichý chod výsuvu jsou snadno vyměnitelné pro případný servis po dlouholetém používání. Pojezd pro klávesnici není požadován. Pracoviště má přípravu pro kotvení k podlaze, skrytý prostup kabeláže z podlahy do boxu katedry. Katedra má uzamykatelný box pro PC. Kovové části jsou ošetřeny práškovou vypalovanou barvou - odstín dle RAL. Rozměry v toleranci +/-5%.</p>	1					
Roletová uzamykatelná skříňka, 76x68x68 cm	<p>Skříňka s uzamykatelnou roletkou pro AV přístroje, rozměr (vxšxh) 76 x 68 x 68 cm, je vestavěna do samonosné ocelové kostry z plochoovalného profilu min. 50x30x2mm. Boční nohy tvaru "C", výplně z LTD 18mm i pracovní deska o tl. 25mm s ABS hranou jsou shodného provedení a designu jako katedra včetně overlay - rozšiřuje ji o tento modul. Má rovněž vyřešen skrytý prostup kabeláže do boxu s přípravou pro elektrovstavbu. Podnož je opatřena návleky o délce 250mm s rektifikací a přípravou pro kotvení k podlaze. Prášková vypalovaná barva na kovových částech v odstínu dle RAL. Rozměry v toleranci +/-5%.</p>	1					

Židle učitele	<p>Židle učitele je výškově stavitelná. Výšku sedací plochy lze plynule měnit v rozmezí 41cm – 54cm. Výškovou stavitelnost zaručuje plynová vzpěra, která je přímo určena pro kancelářské židle. Plynová vzpěra, jež je ovládaná pákou pod sedákem, je vybavena pružným blokováním v požadované poloze, tzn. že je zachováno pružení židle (její horní část) v blokové poloze. Plynová vzpěra je bezúdržbová. Židle se požaduje s černým plastovým pěticípým křížem, který je vyroben z tvrzeného polyamidu s otočnými kolečky s běhounem z termoplastické šedé gumy, u kterých je zaručena dostatečná ochrana podlahy z PVC. Jednodílná skořepina je vyrobena z jedenácti vrstvé bukové překližky povrchově upravené bezbarvým polyuretanovým lakem. Tvarově upravená překližka zaručuje maximální ergonomii sezení. Překližková skořepina židle je doplněna průhmatem. Dřevěná skořepina je ke spodní části židle přichycena pomocí šroubových spojů s metrickým závitem, které zaručují maximální pevnost spojení skořepina – spodní část židle. Částečné čalounění židle je pevně pomocí skrytého kování fixované k sedáku (nikoli pouze podlepení).</p>	1						
Skříňka dem.stolu 90x63x57 cm na el.výstavbu pro 2 zdroje	<p>Skříňka demonstračního stolu o rozměru (vxšxh) 90x63x57 cm. Korpus LTD 18mm s ABS hranou 2mm, lepená konstrukce. Celá konstrukce je zpevněna ocelovým jeklem min. 40x20 mm umístěným z čelní strany skříňky ve spodní části. Profil je do korpusu zapuštěn do hloubky 20mm a druhým rozměrem 40 mm ohraničuje spodní část skříňky. Horní část skříňky je připravena na osazení pracovní deskou z odolné kameniny. Skříňka je vybavená uzamykatelnou zásuvkou s přípravou na vestavbu laboratorního zdroje (až dvou kusů), pod ní je druhá zásuvka se zámkem s výřezy pro umístění vytypovaných senzorických modulů z učitelských sad a jejich příslušenství. Skříňka je rovněž osazena čtyřmi rektifikačními šrouby. Prášková vypalovaná barva na kovových částech včetně úchytek v odstínu dle RAL. Rozměry v toleranci +/-5%.</p>	1						
Skříňka demonstračního stolu 90x77x57 cm	<p>Skříňka demonstračního stolu o rozměru (vxšxh) 90x77x57 cm. Korpus LTD 18mm s ABS hranou 2mm, lepená konstrukce. Celá konstrukce je zpevněna ocelovým jeklem min. 40x20 mm umístěným z čelní strany skříňky ve spodní části. Profil je do korpusu zapuštěn do hloubky 20mm a druhým rozměrem 40 mm ohraničuje spodní část skříňky. Horní část skříňky je připravena na osazení pracovní deskou z odolné kameniny. Skříňka je policová, zadveřená, uzamykatelná. Skříňka je rovněž osazena čtyřmi rektifikačními šrouby. Prášková vypalovaná barva na kovových částech včetně úchytek v odstínu dle RAL. Rozměry v toleranci +/-5%.</p>	2						
Pracovní deska	Pracovní deska demonstračního pracoviště HPL - hrana postforming, tl. 28 mm - m	2,2						

<p>Elektrorozvaděč nízkonapěťový 0-24V, regulace střídavého i stejnosměrného napětí, třímístný displej výstupního napětí, výkon 10A</p>	<p>Zdroj NN 0-24V, plynulá regulace střídavého i stejnosměrného napětí, digitální displej, výstup pro učitele 6V a 12V/6A, výkon 10A, přepínač AC/DC na ovládacím panelu zdroje, výstupy pro připojení NN panelů na žákovských pracovištích, všechny napěťové vstupy jsou chráněny proti přetížení a zkratu. Celý agregát umístěn v plastovém boxu s čelním panelem s vestavnými prvky pro ovládání.</p>	<p>2</p>	
Laboratorní pracoviště			
<p>Skříňka demonstračního stolu 90x94x77 cm</p>	<p>Skříňka demonstračního stolu o rozměru (vxšxh) 90x94x77 cm. Korpus LTD 18mm s ABS hranou 2mm, lepená konstrukce. Celá konstrukce je zpevněna ocelovým jeklem min. 40x20 mm umístěným z čelní strany skříňky ve spodní části. Profil je do korpusu zapuštěn do hloubky 20mm a druhým rozměrem 40 mm ohraničuje spodní část skříňky. Horní část skříňky je připravena na osazení pracovní deskou z vysokotlakového laminátu. Skříňka je policová, dvoudveřová, uzamykatelná. Skříňka je rovněž osazena čtyřmi rektifikačními šrouby. Prášková vypalovaná barva na kovových částech včetně úchytek v odstínu dle RAL. Rozměry v toleranci +/-5%.</p>	<p>1</p>	
<p>Skříňka demonstračního stolu 90x60x77 cm</p>	<p>Skříňka demonstračního stolu o rozměru (vxšxh) 90x60x77 cm. Korpus LTD 18mm s ABS hranou 2mm, lepená konstrukce. Celá konstrukce je zpevněna ocelovým jeklem min. 40x20 mm umístěným z čelní strany skříňky ve spodní části. Profil je do korpusu zapuštěn do hloubky 20mm a druhým rozměrem 40 mm ohraničuje spodní část skříňky. Horní část skříňky je připravena na osazení pracovní deskou z vysokotlakového laminátu. Skříňka je policová, jednodveřová, uzamykatelná. Skříňka je rovněž osazena čtyřmi rektifikačními šrouby. Prášková vypalovaná barva na kovových částech včetně úchytek v odstínu dle RAL. Rozměry v toleranci +/-5%.</p>	<p>1</p>	
<p>Skříňka demonstračního stolu 90x77x77 cm</p>	<p>Skříňka demonstračního stolu o rozměru (vxšxh) 90x77x77 cm. Korpus LTD 18mm s ABS hranou 2mm, lepená konstrukce. Celá konstrukce je zpevněna ocelovým jeklem min. 40x20 mm umístěným z čelní strany skříňky ve spodní části. Profil je do korpusu zapuštěn do hloubky 20mm a druhým rozměrem 40 mm ohraničuje spodní část skříňky. Horní část skříňky je připravena na osazení pracovní deskou z vysokotlakového laminátu. Skříňka je policová, dvoudveřová, uzamykatelná. Skříňka je rovněž osazena čtyřmi rektifikačními šrouby. Prášková vypalovaná barva na kovových částech včetně úchytek v odstínu dle RAL. Rozměry v toleranci +/-5%.</p>	<p>1</p>	

Skříňka mycího stolu 90x60x77 cm	Skříňka mycího stolu o rozměru (vxšxh) 90x60x77 cm. Korpus LTD 18mm s ABS hranou 2mm, lepená konstrukce. Celá konstrukce je zpevněna ocelovým profilem 40x20 mm umístěným z čelní strany skříňky ve spodní části. Profil je do korpusu zapuštěn do hloubky 20mm a druhým rozměrem 40 mm ohraničuje spodní část skříňky. Horní část mycí skříňky je připravena na osazení pracovní deskou z odolnějšího materiálu (tzv. postforming/HPL folie) s přípravou na vestavbu keramického dřezu. Skříňka je jednodveřová, uzamykatelná, vnitřní prostor skříňky je určen pro vedení vodoinstalace a odpadu ke dřezu. Skříňka je rovněž osazena čtyřmi rektifikačními šrouby. Prášková vypalovaná barva na kovových částech včetně úchytek v odstínu dle RAL. Rozměry v toleranci +/-5%.	1					
Pracovní deska	Pracovní deska demonstračního pracoviště HPL - hrana postforming tl. 28 mm - m	2,91					
Keramický dřez	Keramický dřez laboratorní 20x53x47 cm	1					
Výpusť	Výpusť s chemicky odolnou výtokovou trubicí	1					
Baterie	Baterie studená voda	1					
Ramínko	Ramínko k baterii	1					
Náustek	Náustek	1					
Žákovské pracoviště							
Žák. stůl třímístný, vysokotlaký laminát, 76x180x59, s odklopem	Žákovský stůl třímístný o rozměru (vxšxh) 76x180x59 cm. Kombinovaná konstrukce na samonosné kovové podnoží z profilu 40x20xmm, čelní krytí je vyrobeno z ocelového perforovaného plechu tl. 1mm a ocelového profilu 20x20x1,5 mm. Výplň bočnice z LTD o tloušťce 18mm. Pracovní deska vysokotlaký laminát (postforming/HPL folie) o tloušťce 28 mm má odklop s přípravou pro žákovský panel s vývody pro NN (panel se zdířkami pro přímé měření elektronických senzorických modulů - banánky) zásuvky 230V a elektrický zámeček odklopu. Stůl je připraven ke kotvení k podlaze. Kovové části stolu jsou ošetřeny práškovou vypalovací barvou dle vzorníku RAL. Rozměrové parametry jsou v toleranci +/-5%.	10					
Kryt kabeláže	Plechový kryt k noze stolu pro vedení kabeláží	10					
Nábytkový kanál	Nábytkové kanály pro vedení kabeláží z materiálu LTD tl. 18 mm	10					
Židle pevná, stohovatelná, plastový sedák a opěrák	Židle pevná, stohovatelná, konstrukce v kombinaci plochooávného profilu 38x20x1,5 mm s ocelovou trubicí o průměru 22 x 1,5 mm. Plastový sedák s krepou a opěrák vyroben z polypropylénu (PP) s atestem na uvolňování emisí zdraví škodlivých látek – těkavých organických sloučenin. Sedák i opěrák jsou k rámu přichyceny ocelovými nýty. Kovové prvky jsou upraveny vypalovací barvou v barevné škále dle vzorníku RAL.	30					
Médiový díl	Centrální médiový díl 76x140x59 cm je určen pro osazení dřezu a vedení medií (voda, odpad, elektro).	5					
Spojovací díl	Centrální spojovací díl 76x60x59 cm slouží k propojení učitelského a žákovského pracoviště a vedení medií.	1					
Keramický dřez	Keramický dřez laboratorní	5					
Výpusť	Nerezová výpusť s chemicky odolnou výtokovou trubicí	5					
Baterie	Baterie studená voda	5					
Ramínko	Ramínko k baterii	5					
Náustek	Náustek	5					
El. výbava:							

Panel NN	Žákovský panel s konektory NN pro vestavbu pod odklop žákovských stolů, zdičky kompatibilní s konektory senzorických modulů (Ampérmetr, Voltmetr)	10	
Zásuvka 230 V	Zásuvka 230 V	30	
El. zámek	El. zámek pro žákovské pracoviště	10	
Centrální ovládání	Centrální ovládání zámeků v žákovských stolech - silnější	1	1
Revize	Revize	1	1
Elektroinstalace	Elektroinstalace předmětného vybavení - napojení katedry, demonstračního pracoviště a žákovských stolů na připravené vývody	1	35
	Voda:		
Vodoinstalace	Napojení dřezů a baterií na připravený rozvod vody a odpadu	1	1
	Plyn:		
Kahan PB	Přenosný laboratorní kahan PB	10	
Náplň	Náplň do kahanu	10	
Kahan	Kahan laboratorní - zemní plyn	1	
Hadice	Hadice - 1 m	1	
Hadice	Hadice - 1,5 m	1	
Ventil	Ventil ZP	1	
Plynoinstalace	Plynoinstalace předmětného vybavení - napojení laboratorního pracoviště na připravené vývody	1	
Montáž	Kompletní montáž nábytkové sestavy	1	
	CELKEM		
	Učebna		
Katedra	Stůl učitelů (v x š x h) 76x130x68 cm vč. zásuvky. Konstrukce z plochooávných profilů 50x30 mm, pracovní deska MDF tl. 25 mm s litou polyuretanovou hranou, poslední průhledná ochranná vrstva - overlay chrání desku před opotřebením. Stůl je opatřen zásuvkou bez zámku. Prášková vypalovaná barva na kovových částech v odstínu dle RAL. Rozměry v toleranci +/-5%.	2	
Židle učitele	Židle učitele je výškově stavitelná. Výšku sedací plochy lze plynule měnit v rozmezí 41cm – 54cm. Výškovou stavitelnost zaručuje plynová vzpěra, která je přímo určena pro kancelářské židle. Plynová vzpěra, jež je ovládaná pákou pod sedákem, je vybavena pružným blokováním v požadované poloze, tzn. že je zachováno pružení židle (její horní část) v blokové poloze. Plynová vzpěra je bezúdržbová. Židle se požaduje s černým plastovým pěticípým křížem, který je vyroben z tvrzeného polyamidu s otočnými kolečky s běhounem z termoplastické šedé gumy, u kterých je zaručena dostatečná ochrana podlahy z PVC. Jednodílná skořepina je vyrobena z jedenácti vrstev bukové překližky povrchově upravené bezbarvým polyuretanovým lakem. Tvarově upravená překližka zaručuje maximální ergonomii sezení. Překližková skořepina židle je doplněna průhmatem. Dřevěná skořepina je ke spodní části židle přichycena pomocí šroubových spojů s metrickým závitem, které zaručující maximální pevnost spojení skořepina – spodní část židle. Částečné čalounění židle je pevně pomocí skrytého kování fixované k sedáku (nikoli pouze podlepení).	2	

Jednolavice výškově stavitelná	Lavice s výškovým stavením, konstrukce z plochoobálných profilů 50x30x2 mm a 45x25x2 mm ošetřených práškovou vypalovací barvou dle vzorníku RAL, pracovní deska 70x50 cm z MDF tl. 18 mm s litou polyuretanovou hranou, 2x postranní háček, úložný prostor - pozinkovaný koš, černé plasty s rektifikací							
Montáž	Kompletní montáž nábytkové sestavy							
	CELKEM							
	Ostatní náklady							
Doprava	Dopravné v rámci montáže							
Celkem							614 729,00	743 822,09

