

SMLOUVA O DÍLO

č.: 24-1853

A) **Centrum sociálních služeb Hrabyně** se sídlem 747 67 Hrabyně

IČ: 70630551, DIČ: CZ70630551,

tel.: 777 471 899

mail:

zastoupený: Mgr. Jarmilou Absolonovou, MBA, ředitelkou

(dále jen "objednatel") na straně jedné a

B) **ERILENS s.r.o.** se sídlem Papírenská 114/5, 160 00 Praha 6, IČ: 45306371, DIČ: CZ45306371, společnost zapsaná v obchodním rejstříku vedeném Městským soudem v Praze,

tel.: oddíl C, vložka 7818

mail:

zastoupený: Ing. Luborem Veselým, jednatelem

bankovní spojení: č.ú. , Komerční banka, a.s., pobočka Praha 6

(dále jen "zhotovitel") na straně druhé

jako smluvní strany (dále jen „smluvní strany“) uzavírají podle § 2586 a násl. zákona č. 89/2012 Sb., občanského zákoníku v platném znění (dále jen "OZ") tuto

s m l o u v u o d í l o

1. Prohlášení stran a předmět smlouvy

- 1.1. Předmětem smlouvy je závazek zhotovení funkčního stropního zvedacího a transportního zařízení (dále jen „zařízení“) zhotovitelem, v prostorech předem určených objednatelem (dále jen „místo montáže“), podle zhotovitelem následně zhotoveného technického projektu, v rozsahu technické specifikace použitých dílů a zařízení, které jsou uvedeny v příloze č.1 (Technický výkres instalace) a v příloze č.2 (Popis instalace stropního zvedacího a transportního zařízení HumanCare) této smlouvy jako její nedílné součásti (dále jen "dílo"). Objednatel se zavazuje za provedené dílo zhotoviteli zaplatit dohodnutou cenu (dále jen „cena“).
- 1.2. Objednatel podpisem této smlouvy stvrzuje, že se před uzavřením této smlouvy seznámil s technickým provedením dodávky specifikovaným zejména přílohami 1 a 2, že tomuto rozumí a bez výhrad s ním souhlasí.
- 1.3. Objednatel prohlašuje, že je plně schopen dostát svým závazkům z této smlouvy, zejména že proti němu nejsou vedena žádná exekuční řízení.

2. Dodací podmínky

- 2.1. Zhotovitel je oprávněn začít s přípravou díla ihned po uzavření této smlouvy. Dílo bude provedeno včetně montáže do 5 týdnů od uzavření této smlouvy, respektive od okamžiku jejího zveřejnění, pokud je odběratel dle zákona 340/2015 Sb. povinen tuto smlouvu zveřejnit. Přesný den zahájení montáže a předpokládanou dobu montáže sdělí zhotovitel objednateli telefonicky nebo mailem nebo jiným vhodným způsobem.
- 2.2. Dílo při předání bude vybaveno zákonem předepsanými certifikáty. Součástí dodávky díla bude zaškolení objednatele a uvedení díla do provozu.
- 2.3. Místo montáže je uvedeno v technických přílohách smlouvy. Objednatel se zavazuje připravit a zpřístupnit prostory pro montáž nejpozději v plánovaný den montáže. Objednatel je povinen v místě a čase montáže být přítomen a převzít provedené dílo osobně nebo za tím účelem zajistit přítomnost zmocněného zástupce. Má se zato, že osoba, která v místě montáže dílo převzala, byla oprávněna za objednatele dílo převzít.
- 2.4. Objednatel je povinen poskytnout zhotoviteli veškerou potřebnou součinnost a informace proto, aby dílo mohlo být provedeno v jedné spojitě časové etapě. Pokud zhotovitel bude muset z důvodu na straně objednatele realizovat dílo po časově oddělených etapách, je objednatel povinen nahradit zhotoviteli z tohoto důvodu účelně vynaložené vícenáklady.

3. Cena díla, přechod vlastnictví, odpovědnost za škodu

- 3.1. Celková cena díla bez DPH je konečná a nepřekročitelná, za předpokladu zhotovení díla v rozsahu specifikovaném v přílohách 1 a 2 této smlouvy. K této ceně bude účtována zákonná DPH. Zhotovitel si vyhrazuje právo zvýšit cenu o účelně vynaložené náklady vzniklé změnou rozsahu a provedení oproti uvedené specifikaci, kterou si vyžádá objednatel v průběhu realizace.

Cena díla bez DPH 516 288,39 Kč

Celková cena díla včetně DPH 12 %* 578 243,-Kč * - Výše DPH bude fakturována dle sazby platné v okamžiku realizace díla.

- 3.2. Cena díla je splatná do 14 dní po převzetí díla objednatelem, bankovním převodem na výše uvedený bankovní účet zhotovitele.
- 3.3. Je-li sjednáno placení ceny díla ve splátkách a objednatel se dostane do prodlení, byť jen s jednou splátkou, stává se tím celý dluh splatným. Dodatečná výzva ze strany zhotovitele není zapotřebí.
- 3.4. V případě, že se objednatel dostane do prodlení s úhradou peněžité povinnosti dle této smlouvy, je povinen zhotoviteli uhradit smluvní pokutu ve výši 0,05 % denně z dlužné částky za každý i jen započatý den prodlení.
- 3.5. Vlastnictví k dílu přechází na objednatele okamžikem úplného zaplacení ceny díla. Tím nejsou dotčena zákonná ustanovení upravující přechod vlastnictví zabudováním v případě součástí pevně spojených se stavbou. Okamžikem protokolárního převzetí díla přechází na objednatele všechna nebezpečí spojená s provozem díla včetně odpovědnosti za škodu.
- 3.6. V případě prodlení objednatele s úhradou ceny díla nebo její části, je zhotovitel oprávněn od smlouvy odstoupit a/nebo předmět díla objednateli odebrat a ten je povinen strpět přítomnost zhotovitele za tímto účelem. Smluvní strany jsou vzájemně povinny si vyrovnat vzájemná plnění včetně účelně vynaložených nákladů na zmaření smlouvy.

4. Způsob provádění díla

- 4.1. Objednatel je povinen poskytnout zhotoviteli nezbytnou součinnost při zhotovování díla. V případě, že není součinnost objednatele na výzvu poskytována, je zhotovitel oprávněn navrhnout objednateli náhradní řešení, které může mít i vliv na sjednanou cenu díla. V případě odmítnutí všech navržených řešení objednatelem, je zhotovitel oprávněn od smlouvy o dílo odstoupit. Důsledky odstoupení se řídí ustanoveními zákona. Při provádění díla smluvní strany postupují v souladu s přiměřeně s ustanoveními zákona.

5. Záruční doba, vady díla, servis

- 5.1. Záruční doba se sjednává:
 - a) na dobu 24 měsíců od protokolárního převzetí díla objednatelem na zvedací kazetu, nabíječku, dálkové ovládání, distanční popruhy, závěsy a kolejnicovou dráhu mimo

- pomocnou nosnou konstrukci nerozebíratelně spojenou se stavebními konstrukcemi,
b) na dobu 60 měsíců od protokolárního převzetí díla objednatelem na pomocné konstrukce pro upevnění dráhy nerozebíratelně spojené se stavebními konstrukcemi.

Záruční servis nezahrnuje bezplatné provádění pravidelných prohlídek - revizí systému dodavatelem.

- 5.2. V rámci záručního servisu je zhotovitel povinen na vlastní náklady odstranit vzniklé závady na díle. Záruční servis se nevztahuje na:

- a) díly s definovanou životností
- b) spotřební materiály a pomůcky
- c) vady vzniklé chybnou manipulací
- d) běžným opotřebením nebo neodborným zacházením
- e) úmyslným poškozením a zásahy do zařízení
- f) úpravy zařízení např. zabudování do stavebních konstrukcí
- g) vady vzniklé působením živlů (např. voda, oheň).

Díly s definovanou životností jsou:

popruhy zvedacích jednotek - jejich životnost je dána četností používání, doporučena preventivní výměna po 2 letech. Záruka se vztahuje pouze na výrobní vady a vady vzniklé v souvislosti s jinou vadou zvedací jednotky či celého systému.

pacientské závěsy - jejich životnost je dána četností používání a způsobem údržby, záruka se vztahuje pouze na výrobní vady a vady vzniklé v

souvislosti s jinou vadou zvedací jednotky či celého systému. akumulátory - jejich životnost je dána způsobem údržby (dobíjení), viz návod

k obsluze, a počtem nabíjecích cyklů. Záruka se vztahuje pouze na výrobní vady a vady vzniklé v souvislosti s jinou vadou zvedací kazety či celého systému.

Spotřební materiály a pomůcky pro provoz tohoto systému nejsou třeba.

- 5.3. Záruční servis provádí zhotovitel nebo jím smluvně zajištěná autorizovaná obchodní a servisní společnost, která je k těmto úkonům oprávněná.

- 5.4. Smluvní strany sjednaly, že závazky, které vznikají zhotoviteli v rámci záruk za skryté vady výrobků, které jsou součástí dodávky díla, nesmí překročit v nároku objednatele, či dodávce zhotovitele cenu poškozeného výrobku.

- 5.5. Zhotovitel se zavazuje, že po uplynutí záruční doby bude odstraňovat všechny vzniklé závady na díle, a to na základě objednávky objednatele a s jeho ujištěním, že uhradí sjednanou cenu tohoto zásahu.

- 5.6. Objednatel je povinen vady písemně reklamovat u zhotovitele bez zbytečného odkladu po jejich zjištění. V reklamaci musí být vady popsány a uvedeno, jak se projevují. Dále v reklamaci objednatel uvede, jakým způsobem požaduje sjednat opravu. Objednatel je oprávněn požadovat:

- a) Odstranění vady dodáním náhradního, identického plnění
- b) Odstranění vady opravou, je-li vada opravitelná
- c) Přiměřenou slevu ze sjednané ceny
- d) V případě neodstranění vady zhotovitelem do jednoho měsíce od nahlášení objednatelem odstoupit od smlouvy.

Objednatel není oprávněn podle § 2615 odst. 2 OZ požadovat provedení náhradního díla, jestliže předmět díla vzhledem k jeho povaze nelze vrátit nebo předat zhotoviteli.

6. Zveřejnění smlouvy

- 6.1. Pokud je odběratel ve smyslu §2 odst. 1 zákona 340/2015 Sb. povinen zveřejnit tuto smlouvu, učiní tak nejpozději 10 dní před uplynutím zákonné lhůty. Pokud nebude smlouva v této lhůtě odběratelem zveřejněna, pak je zhotovitel oprávněn smlouvu zveřejnit sám.
- 6.2. Smlouva smí být zveřejněna pouze bez příloh 1 a 2, které jsou dle §3 odst. 2 písm. b) vyňaty z povinnosti zveřejnění a zhotovitelem považovány za obchodní tajemství

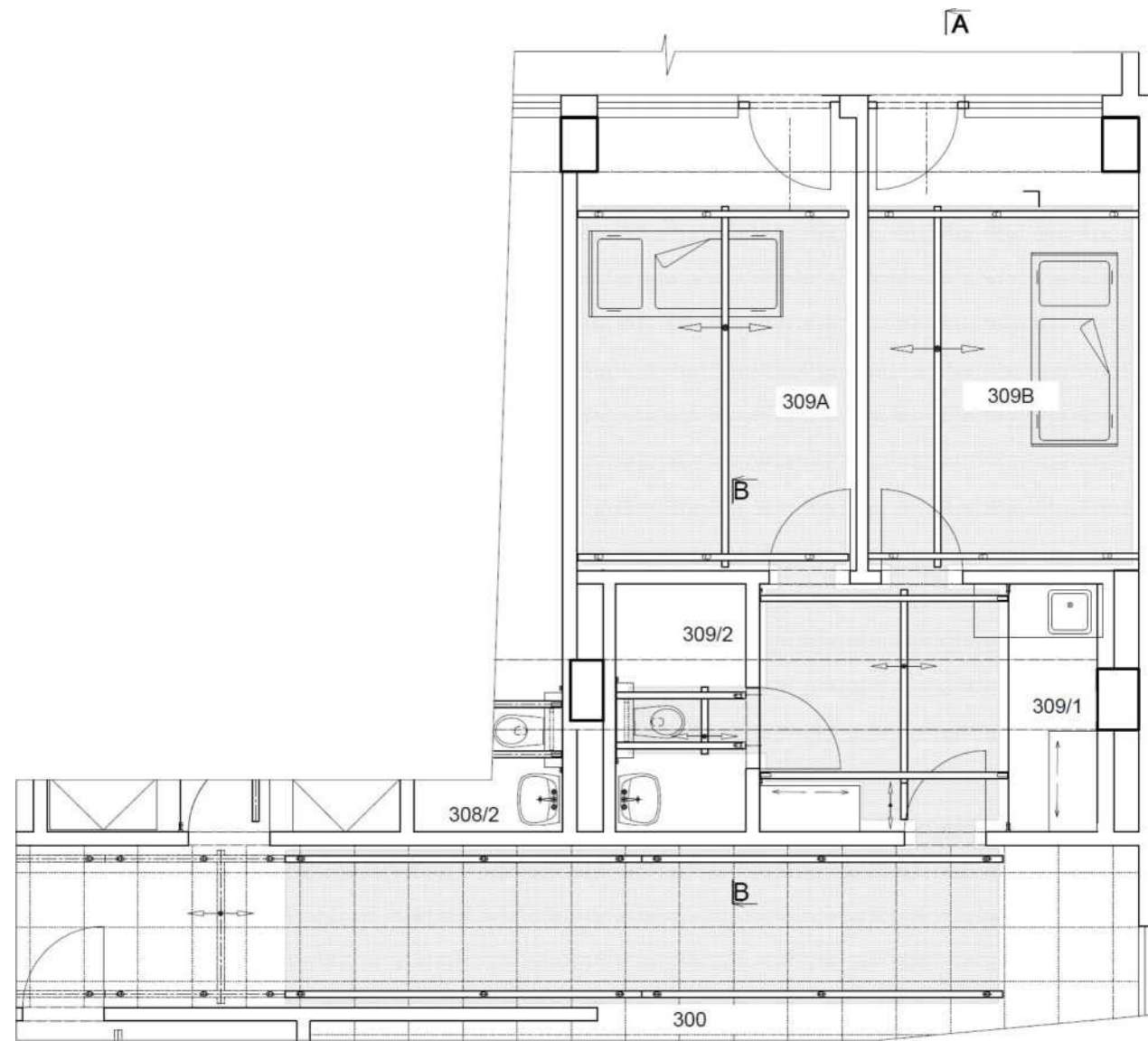
7. Závěrečná ustanovení

- 7.1. Smlouva je sepsána ve 2 vyhotoveních, z nichž po 1 vyhotovení obdrží každá ze smluvních stran. Tato smlouva má 2 přílohy, které tvoří její součást, a to
Přílohu č.1 - *Technický výkres instalace*
Přílohu č.2 - *Popis instalace stropního zvedacího a transportního za řízení HumanCare*
- 7.2. Tato smlouva se řídí českým právním řádem, zejména pak ustanoveními OZ.
- 7.3. Pokud se smlouva stane neplatnou z důvodů na straně odběratele např. nedodržením povinnosti jejího zveřejnění, nedodržením správných postupů při administrativě veřejné zakázky, nedodržením interních směrnic a směrnic zřizovatele apod., zavazuje se odběratel uhradit zhotoviteli veškeré účelně vynaložené náklady vzniklé v souvislosti s realizací dodávky dle této smlouvy.
- 7.4. Změny této smlouvy mohou být prováděny pouze písemně formou číslovaných dodatků. Pro účely uzavírání této smlouvy smluvní strany výslovně sjednávají, že tuto smlouvu lze uzavřít pouze písemnou formou s podpisy na jedné listině a že přijetí podmínek této smlouvy s dodatkem nebo odchylkou není přijetím nabídky na uzavření smlouvy.

Smluvní strany prohlašují, že tato smlouva byla uzavřena podle jejich pravé a svobodné vůle, nikoliv v tísní, za rozumové slabosti, lehkomyšlnosti či při hrubém nepoměru vzájemných plnění, po vzájemném projednání a zapracování jejich připomínek a poté, co obě strany měly dostatečnou možnost získat kvalifikovanou právní pomoc. Žádná ze stran se necítí být v tomto vztahu slabší stranou a ani se tohoto postavení nedovolává. Na důkaz souhlasu s celým obsahem smlouvy ji smluvní strany stvrzují vlastnoručními podpisy.

V Praze
ERILENS, s. r. o
zhotovitel

V
objednatel



- NOVĚ OBSLOUŽENA PLOCHA
- POHYBLIVÁ KOLEJNICE
- PEVNÁ KOLEJNICE
- POHYBLIVÁ VÝSUVNÁ KOLEJNICE
- POHYBLIVÁ KOLEJNICE INSTALOVANÁ
- PEVNÁ KOLEJNICE INSTALOVANÁ

INDIVIDUÁLNĚ VYRÁBĚNÉ DÍLY A POMOČNÉ KONSTRUKCE

ČÍSLO VÝKRESU	NÁZEV
23E24-01.00	ZÁVĚS ŠROUBOVACÍ STAVĚCÍ Pxx MINERÁLNÍ PODHLED KOMPLET
31E36-01.00	RAM U 1(3)
31E36-02.00	RAM U 2(3)
31E36-03.00	RAM U 3
19E322-11.00	ZÁSLEPKA P120 S MAGNETEM
19E24-01.00	ZÁSLEPKA KOLEJNICE P87 PRO MAGNET

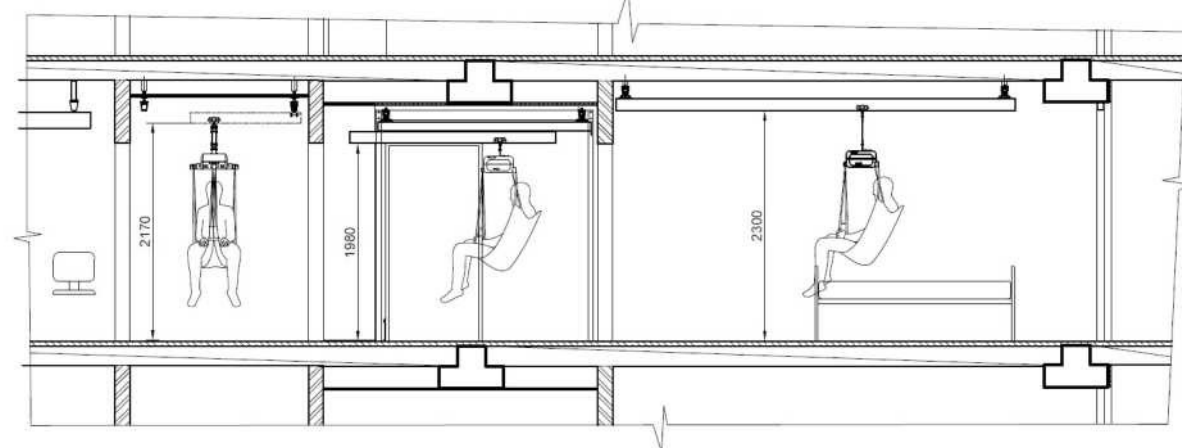
STANDARDNĚ VYRÁBĚNÉ DÍLY

ČÍSLO VÝKRESU	NÁZEV
Pxx.010.00	VOZÍK Pxx S OPERNOU KLADROU
P87.020.00	VOZÍK P87 PRO VÝSUV
Pxx.100.00	DRŽÁK Pxx STROPNÍ KRÁTKY

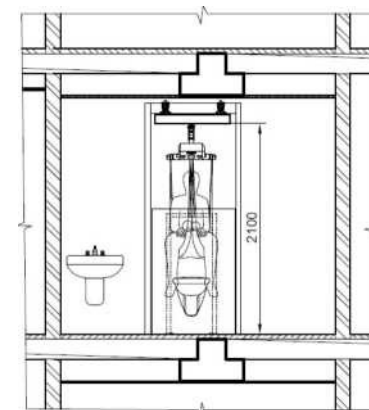
ORIGINÁLNÍ MATERIÁL A DÍLY

KATALOG. ČÍSLO	NÁZEV
20069	NASTAVITELNÝ NÁRAZNÍK
20107	VOZÍK
20124-10	DISTANČNÍ POPRUH 100 MM
20124-20	DISTANČNÍ POPRUH 200 MM
20124-30	DISTANČNÍ POPRUH 300 MM
20529	VOZÍK S HAKEM
50168	ŠROUB S PŘILOŽKOU
50170	VOZÍK PORTÁLOVÝ PRO P82 - 180 (2 KUSY)
50499	SPOJENÍ KOLEJNIC P82/110/180
55300	ZVEDACÍ JEDNOTKA ROOMER S
55608	ZÁSLEPKA KOLEJNICE P87
55609	ZÁSLEPKA KOLEJNICE P120
55750	ZÁVESNÉ RAMENO A/RŠ ZB - STAVITELNE
71237	KOLEJNICE P87 - 3,0 M
71248	KOLEJNICE P87 - 4,0 M
71239	KOLEJNICE P87 - 5,5 M
71240	KOLEJNICE P87 - 7,0 M
71242	KOLEJNICE P120-4,0 M

ŘEZ A-A



ŘEZ B-B



ODPOVĚDNÝ PROJEKTANT
J. MATĚJOVSKÝ
02/2024

KRESLIL
KONTOLOVAL

OBJEDNATEL / UMÍSTĚNÍ
CENTRUM SOCIÁLNÍCH SLUŽEB HRABYNĚ
HRABYNĚ 202, 747 67 HRABYNĚ 3
3.NP-BUŇKA 309, CHODBA



ERILENS s.r.o. | Papírenská 114/5 1160 00
Praha 6
NAVRŽENO PRO NOSNOST MAX. 1 50
KG

PROJEKT
MERITKO ČÍSLO VÝKRESU

NÁZEV
INSTALACE STROPNÍHO ZVEDACÍHO A
ASISTENČNÍHO SYSTÉMU ROOMER

1:50 **31 E36-00.00**
POČET LÍSTŮ 1 LUST 1

POPIS INSTALACE

Odběratel: **Centrum sociálních služeb Hrabyně, Hrabyně 202, 747 67 Hrabyně**

Č. výkresu: **31E36-00.00**

Nosnost: **150 kg**

Varianta: **1**

Popis

Jedná se o kolejnicovou dráhu umístěnou v části 3. NP. Dráha bude provedena v obytné buňce 309 s příslušenstvím a na části chodby mezi dveřmi do buňky 308 a 309. Dráha bude provedena z bíle lakovaných hliníkových kolejnic profilu 87 a 120, na nichž volně je poježdí zavěšená zvedací jednotka s asistenčním vakem. Dráhou obslužená plocha je vyznačena na výkrese.

Trasa kolejnicové dráhy

- **Pokoj 309A** - dráha bude v provedení s pojezdnou příčnou kolejnicí profilu 120 poježdějí na pevných kolejnicích profilu 87, s obsluženou plochou cca 3,0 x 4,0m.
- **Pokoj 309B** - dráha bude v provedení s pojezdnou příčnou kolejnicí profilu 120 poježdějí na pevných kolejnicích profilu 87, s obsluženou plochou cca 3,0 x 4,0m.
- **Předsíň 309/1** - dráha bude v provedení s pojezdnou příčnou kolejnicí profilu 87, poježdějí na pevných kolejnicích profilu 87, s obsluženou plochou cca 2,0 x 2,8m a s přídatnou výsuvnou kolejnicí profilu 120 pro obslužení výklenku 1,5x0,4m v prostoru vstupních dveří.
- **Hygienická buňka 309/2** - s pojezdnou příčnou kolejnicí profilu 87 poježdějí na pevných kolejnicích profilu 87, s obsluženou plochou cca 1,5 x 0,8m.
- **Chodba 300** - dráha bude v provedení s pojezdnou příčnou kolejnicí (již nainstalovanou), poježdějí na pevných kolejnicích. (prodloužení již instalované dráhy profilu 87) Dráha bude umístěna na celé šířce chodby. Prodloužení bude provedeno od dveří do buňky 308 ke dveřím do obytné buňky 309 (cca 8,0m).

Dolní líc kolejnic, ve kterých poježdí vozík pro zavěšení zvedací jednotky, je uvažován:

pokoje	při s.v.	2,600	m na výškové kótě +2,600 m ± 50 mm
předsíň	při s.v.	2,360	m na výškové kótě +1,980 m ± 50 mm
hygienická buňka	při s.v.	2,360	m na výškové kótě +0,000 m ± 50 mm
chodba	při s.v.	2,100	m na výškové kótě +2,170 m ± 50 mm

Provedení

S ohledem na typ vodorovných a svislých konstrukcí objektu je navrženo následující upevnění kolejnicové dráhy.

- **Pokoje** - pevné kolejnice budou upevněny pomocí standardně vyráběných přímo na nosný strop. do nosných stěn. Příčná kolejnice bude poježdět pod pevnými kolejnicemi s horní hranou vzdálenou cca 170 mm od stropu.
- **Předsíň, hygienická buňka** - pevné kolejnice budou upevněny na individuálně vyráběné pomocné nosné konstrukce s výškovým umístěním horní hrany cca 50 mm pod podhled. Příčná kolejnice bude poježdět pod pevnými kolejnicemi s horní hranou vzdálenou cca 170 mm od stropu.

- **Chodba** - pevné kolejnice budou upevněny pomocí na individuálně vyráběné pomocné nosné konstrukce-distanční závěsy procházející minerálním podhledem s výškovým umístěním horní hrany cca 50 mm pod podhled.

Povrchová úprava standardně a individuálně vyráběných upevňovacích dílů a konstrukcí bude provedena nanesením práškové nátěrové hmoty v odstínu shodným s odstínem kolejnic.

Připevnění originálních standardně a individuálně vyráběných upevňovacích dílů bude provedeno ocelovými nebo chemickými kotvami.

Směrové zajištění pomocných nosných konstrukcí bude provedeno vruty v plastových hmoždinkách.

Obsluha zvedacích jednotek bude snesena pomocí distančních popruhů do rukou dosažitelné výšky cca 2,0 m.

Nabíjení zvedacích jednotek probíhá mimo kolejnicový systém prostřednictvím přenosné nabíječky zapojené do běžné zásuvky 230 V.

Příslušenství

Obj. číslo	Název	Počet
55300H-EU	Zvedací jednotka Roomer S (bez ramene)	1
55750	Závěsné rameno Altair/RoomerS stavitelné	1
25030-m	25030 M - Vak přepravní - M	1
25085-m	25085 M - Vak toaletní Plus, polyester - M	1

Stavební připravenost a součinnost zajišťovaná odběratelem na jeho náklady

Součástí dodávky nejsou v projektu neuvedené případné přeložky technologií (např. rozvodů elektřiny, vody, ÚT ...) ani nezbytné úpravy vybavení místností (např. úpravy nábytku, přeložky větráků, požárních hlásičů, světel ...), které by byly v konfliktu s upevněním, umístěním či provozem kolejnicového systému.

Poznámky

Zaměření bylo provedeno dle současného stavu a ústní informace o plánované úpravě

Nabídka vznikla bez prohlídky místa technikem ERILENS s.r.o.