



Smlouva o výpůjčce

uzavřená dle ust. § 2193 a násl. z. č. 89/2012 Sb., občanský zákoník, ve znění pozdějších předpisů (dále jen „**Občanský zákoník**“ a „**Smlouva**“), mezi smluvními stranami:

Městská část Praha 14

se sídlem:

IČO:

zastoupena:

bankovní spojení:

(dále jen „**Půjčitel**“)

Bratří Venclíků 1073/8, 198 00 Praha 9 – Černý Most

00231312

Jiřím Zajacem, starostou

9800050998/6000

a

ELTODO OSVĚTLENÍ, s.r.o.

zapsaná v:

se sídlem:

IČO:

zastoupena:

(dále jen „**Vypůjčitel**“)

obchodním rejstříku u MS v Praze, sp. zn. C 66926

Novodvorská 1010/14, 142 01 Praha 4

25751018

Zuzanou Doležalovou, na základě plné moci ze dne 5. 1. 2024

(Půjčitel a Vypůjčitel společně dále též jako „**Smluvní strany**“)

I.

Úvodní ustanovení

- 1.1 Půjčitel prohlašuje, že pozemek parc. č. 2821, o výměře 8347 m², ostatní plocha, k. ú. Kyje, obec Praha, zapsaný na LV č. 1686, vedeném u Katastrálního úřadu pro hlavní město Prahu, je ve vlastnictví hlavního města Prahy (dále též jako „**HMP**“) a byl předán do svěřené správy nemovitostí Půjčitele. Na základě ust. § 17 obecně závazné vyhlášky HMP č. 55/2000 Sb. HMP, kterou se vydává Statut HMP, je Půjčitel oprávněn s výše uvedeným pozemkem nakládat, vykonávat všechna práva a povinnosti vlastníka a rozhodovat o všech majetkoprávních jednáních v plném rozsahu.

II.

Předmět Smlouvy

- 2.1 Touto Smlouvou Půjčitel přenechává Vypůjčiteli do bezplatného dočasného užívání část pozemku parc. č. 2821, o výměře 640 m², k. ú. Kyje, a to v rozsahu dle katastrálního situačního výkresu C4, který je přílohou č. 1 této Smlouvy (dále jen „**Pozemek**“), za účelem provádění výkopových prací - vybudování přisvícení přechodu pro chodce (dále také jen „**Stavba**“).
- 2.2 O předání Pozemku sepiší Smluvní strany předávací protokol, ve kterém bude zaznamenán stav Pozemku v době předání.

III.

Doba výpůjčky

- 3.1 Výpůjčka se sjednává na dobu určitou, a to ode dne 1. 4. 2024 do doby dokončení Stavby, nejdéle však do dne 28. 4. 2024.
- 3.2 Nejpozději v den skončení výpůjčky je Vypůjčitel povinen Pozemek vyklidit a předat ho na základě písemného předávacího protokolu Půjčiteli. Pozemek bude Vypůjčitelem a na jeho náklady uveden

do stavu odpovídajícímu platným „Zásadám technických podmínek pro zásahy do povrchů komunikací“ HMP, konečné úpravy pěších komunikací budou provedeny v celé jejich šířce.

IV.

Práva a povinnosti Smluvních stran

- 4.1 Vypůjčitel není oprávněn přenechat Předmět výpůjčky (ani jeho část) bez předchozího písemného souhlasu Půjčitele do užívání žádné třetí osobě.
- 4.2 Vypůjčitel zajistí prostor po dobu stavebních prací.
- 4.3 Vypůjčitel se zavazuje učinit taková opatření, aby nedošlo k znečištění Pozemku, a to jakýmkoli životní prostředí poškozujícími látkami, jakož i odpady všeho druhu, a zavazuje se přijmout veškerá potřebná opatření k zabránění poškození Pozemku. Případně vzniklé znečištění se Vypůjčitel zavazuje neprodleně odstranit. Půjčitel je oprávněn kontrolovat, zda Vypůjčitel zajistil opatření k zabránění vzniku takových škod.
- 4.4 Vypůjčitel se zavazuje dodržovat bezpečnostní, protipožární, hygienické a jiné obecně závazné předpisy a řídit se případnými pokyny Půjčitele.
- 4.5 Vypůjčitel není oprávněn umístit na Pozemku jakoukoli reklamu.
- 4.6 Vypůjčitel se zavazuje dodržovat vyhlášku HMP č. 8/2008 Sb. HMP, o udržování čistoty na ulicích a jiných veřejných prostranstvích a zákon č. 13/1997 Sb., o pozemních komunikacích, ve znění pozdějších předpisů.
- 4.7 Vypůjčitel odpovídá v plném rozsahu za veškeré škody, které v době trvání této Smlouvy na Pozemku vzniknou v souvislosti s jeho činností, nebo činností třetích osob, které ke své činnosti použije.
- 4.8 Půjčitel nebude Vypůjčiteli poskytovat v souvislosti s užíváním Pozemku žádné služby ani jiná plnění.

V.

Závěrečná ustanovení

- 5.1 Tato Smlouva nabývá platnosti dnem jejího podpisu oběma Smluvními stranami a účinnosti dnem jejího uveřejnění v registru smluv, v souladu se zákonem č. 340/2015 Sb., o registru smluv, ve znění pozdějších předpisů. Uveřejnění Smlouvy v registru smluv zajistí Půjčitel.
- 5.2 Vztahy touto Smlouvou výslovně neupravené se řídí právním řádem České republiky, zejména Občanským zákoníkem.
- 5.3 Tato Smlouva může být měněna pouze písemnými dodatky, podepsanými oběma Smluvními stranami.
- 5.4 Smluvní strany prohlašují, že skutečnosti uvedené v této Smlouvě nepovažují za obchodní tajemství ve smyslu Občanského zákoníku a udělují souhlas k jejich užití a zveřejnění bez stanovení jakýchkoli dalších podmínek.
- 5.5 Tato Smlouva je vyhotovena ve třech stejnopisech, z nichž dva obdrží Půjčitel a jeden Vypůjčitel.
- 5.6 Uzavření této Smlouvy schválila Rada městské části Praha 14 usnesením č. 159/RMČ/2024 ze dne 18. 3. 2024.
- 5.7 Smluvní strany shodně prohlašují, že si tuto Smlouvu před jejím podpisem přečetly, že byla uzavřena po vzájemném projednání podle jejich pravé a svobodné vůle, určitě, vážně a srozumitelně, a na důkaz toho připojují níže své podpisy.

Přílohy: č. 1 – katastrální situační výkres C4

Půjčitel:

V Praze dne 26. 03. 2024

Vypůjčitel:

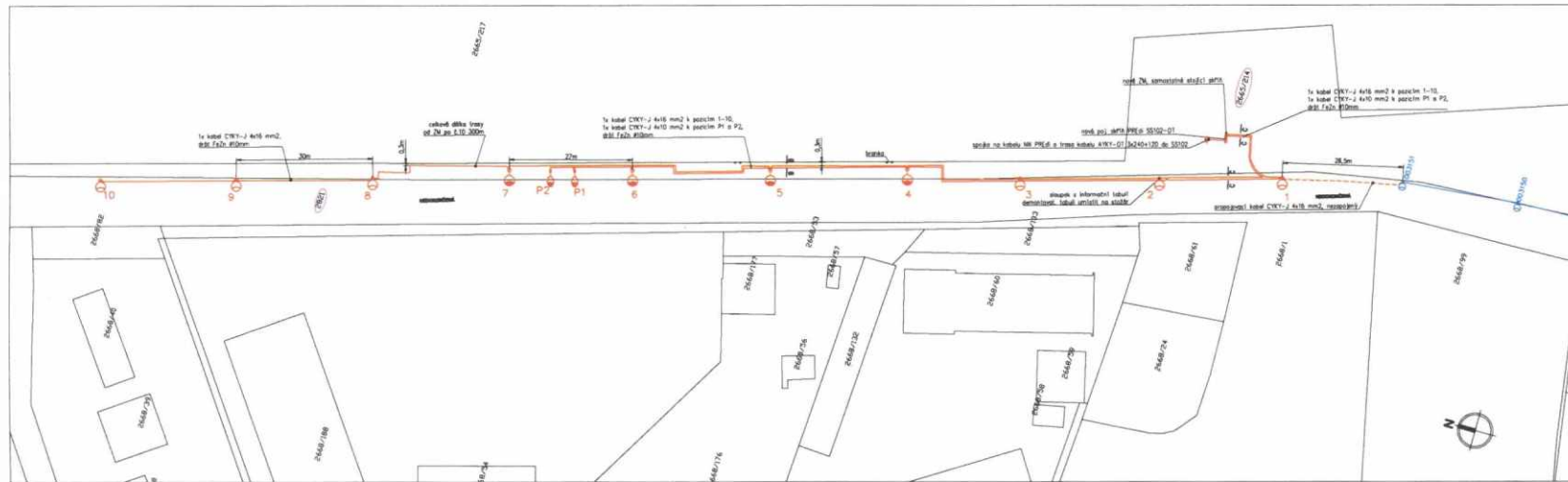
V Praze dne 25. 03. 2024



Městská část Praha 14
Jiří Zajac, starosta



ELTODO OSVĚTLENÍ, s.r.o.
Zuzana Doležalová, na základě plné moci



LEGENDA

- D - požární optický hlásič optický - 8m, bez spřáhlování
- CP - požární optický hlásič optický - 70% světelný úhel, průhlednost 100mm
- CP - požární optický hlásič optický - 8m, světelný úhel 120°
- CP - požární optický hlásič optický - 10m, světelný úhel 120°
- D - 2,5m vzdálenost od stropu
- CP - 2,5m vzdálenost od stropu
- D - 2,5m vzdálenost od stropu
- CP - 2,5m vzdálenost od stropu
- D - 2,5m vzdálenost od stropu
- CP - 2,5m vzdálenost od stropu
- D - 2,5m vzdálenost od stropu
- CP - 2,5m vzdálenost od stropu

Typový řez uzletím kabelové trasy ve valném tělese (FAZ B-B)

Typový řez uzletím kabelové trasy pod valnem o výšce (FAZ C-C)

Pozn. P1 krizeni a vstupní sprizeni stizni (prij. voda, kompozice, tepovoda,) bude ch-diznicka s kabelovni VO uzletovna s doplnkovni zavazneji chodniceni 110/94mm 750N s betonu.

- Pozn.:**
- při stavbě VO je nutné koordinace s výstavbou zainst.
 - stálodív budou přizpůsobeny instalaci držáků FAZ držim
 - provedení uzletování kabelových stizí musí odpovídat ČSN 73 600
 - před zapojením řídících pruzí musí být otestováno uzletování stizí, kabelových stizí je nutné uvažovat ike požárního průhledu
 - napájecí soustava zajištní 3x230V/400V, 50Hz, BH-C
 - Společně s kabely VO bude veden žarnovniková drát FAZn P1/D
 - Elektrická příloha dodávky je podle ČSN 33 2000 - 4-41 součástí projektu odpojitelný od přípojky a Novitím přispůsobivým i dovozu vyhovět do 50
- Police stozárů:**
- 1: X=73957,48 Y=1044603,22
 - 2: X=733634,87 Y=1044777,77
 - 3: X=733043,10 Y=1044747,76
 - 4: X=733649,90 Y=1044774,50
 - 5: X=733656,01 Y=1044694,35
 - 6: X=733684,21 Y=1044655,18
 - 7: X=733671,42 Y=1044639,03
 - 8: X=733680,20 Y=1044610,54
 - 9: X=733680,54 Y=1044587,73
 - 10: Y=733687,21 Y=1044552,87
 - P1: X=733667,70 Y=1044632,96
 - P2: X=733669,19 Y=1044641,81

MSTP	MHP, Muzikovní nám. 2, Praha 1, č. 00084581	Datum	1/2022
PROJEKTANT	AREM s.r.o., Fuchsova 1284/22b, Praha 9, č. 2824381		
ODPRAVNÍK	Ing. Lukáš Šnobl, smičkání a autorizace E. 0201073		
STAV	Výstavba VO - úř. Masokombinát, Praha 14, č. ú. 530	měřítka	1:500
MSTP	C4 - Kataložní situáční výkres	list	4