

**LESY ČESKÉ REPUBLIKY, s.p.**  
**Správa toků – oblast povodí Moravy**  
**Zadávací list projekčních prací – projektové dokumentace,**

**Název akce: Svébohovský p. – nánosy - Svébohov**

Stupeň projektové dokumentace (dále jen „PD“): Projektová dokumentace pro ohlášení a provádění stavby.

Místo: **Svébohov** Obec s rozšířenou působností: **Zábřeh**

Kraj: **Olomoucký** Katastrální území: **Svébohov**

IČ stavby: **716084/716050**

Název toku: **Svébohovský potok** ČHP: **4-10-02-0470**

IDVT: **10189776**

Druh prací: **odstranění nánosů**

Charakter akce: **neinvestice**

Vymezení úseku, v němž budou prováděny práce, jež jsou předmětem PD, a jeho délka:

koryto VT Svébohovský potok a příčná přehrážka, ve Svébohově v ř. km: 1,14-1,34; 1,4-1,5; 0,74;

**Popis stávajícího stavu:**

Koryto vodního toku Svébohovský potok je v celé délce upravené. Protéká obcí Svébohov a Václavov. Extravilány jsou tvořeny především TTP a lesy. Celková délka VT je 3,2 km, ve Václavově se vlévá do toku Nemilka. V k.ú. Svébohov je koryto VT upravené příčnou úpravou 3620 v ř.km 0,74 stavba „Nemilka a Svébohovský potok“, a podélnou úpravou v ř.km 0,00 – 3,20 stavba „Nemilka a Svébohovský potok“.

V rámci výše uvedených staveb je provedeno opevnění svahů dlažbou z lomového kamene uloženou do cementové malty a příčné stupně. V ř.km 0,74 je příčná stavba přehrážky z lomového kamene uložený do cementové malty. Stavby byly realizovány v 80. letech 20. století.

V ř. km 1,14-1,4 a 1,4-1,5 došlo vlivem chodu splavenin ke zmenšení průtočného profilu a hrozí při vyšší hladině vody vyliť z koryta. Na nánosech roste poměrně bujná vegetace. V ř. km 0,74 je příčný objekt vlivem chodu splavenin již z větší části zanesen.

**Popis návrhu a požadavků investora:**

Odstranění nánosů v korytě VT Svébohovský potok. Je třeba vytěžit nános a ekologicky ho zlikvidovat.

Charakter prací bude posouzen a upřesněn ve spolupráci projektanta a investora na 1. výrobním výboru.

Předpokládaný náklad na realizaci stavebních prací: **495 tis. Kč bez DPH**

Termín provedení (dokončení a předání) díla - PD: **30.9.2024**

Termíny dílčího plnění: /

**Postup (fáze) zpracování PD:**

- 1) vstupní výrobní výbor pochůzkou v terénu – do 14 dnů od podpisu smlouvy (svolá projektant),
- 2) zajištění podkladů pro návrh řešení:
  - a. geodetické práce v rozsahu potřebném pro zpracování PD (výškopis, polohopis v dostatečném rozsahu pro plánovanou opravu v systému S-JTSK a BPV,
  - b. rozbor vzorků sedimentu
  - c. projednání návrhu s vlastníky dotčených pozemků a staveb
- 3) zpracování a předložení návrhu technického řešení na základě geodetického zaměření na podkladě situace v katastrální mapě s vyznačením inženýrských sítí, stanovení záboru pozemků a odsouhlasení objednatelem, návrh technického řešení bude průběžně projednán na výrobních výborech svolaných projektantem,
- 4) dopracování dokumentace a její odevzdání k závěrečnému posouzení shody s požadavky objednatele (dokumentační komise),
- 5) provedení díla (předání a převzetí projektové dokumentace pro ohlášení stavby v podrobnostech pro provádění stavby),
- 6) provádění autorského dozoru (AD) po dobu provádění stavby.

Pokud se nepodaří zajistit majetkoprávní souhlasy dotčených vlastníků (nesouhlas s přístupem...), bude tato situace objednatelem individuálně posouzena a následně objednatel rozhodne o dalším postupu (např. vynecháním opravy).

Případné návrhy změn, vyplývající z výsledků projednávání návrhu technického řešení objednatelem schváleného konceptu, budou zhotovitelem znovu předloženy k projednání na výrobních výborech.

Projektová dokumentace bude vyhotovena v **6 samostatných paré a 1 vyhotovení v digitální podobě na CD**. PD budou předány v elektronické podobě (needitovatelné – formát pdf., editovatelné - formát doc. xls. dwg.),

**PD bude rozšířena o požadavky investora.**

Požadované podklady:

- geodetické práce, výškopis (BPV) a polohopis (v souřadnicovém systému JTSK) – geodetické zaměření zájmového úseku VT v potřebném rozsahu; vyhotovené geodetické podklady pro projektovou činnost budou předány objednateli v elektronické podobě (formáty dxf., dgn., pdf., xls), včetně zřízení a zaměření všech bodů, které byly použity pro účely projektování a mohou být využity při vytyčovacích, kontrolních a dokumentačních činnostech.
- základní rozbor sedimentů. Zajištění odběru a rozboru dle příslušných norem a platné legislativy. Součástí bude rovněž komentář k vyhodnocení testovaného vzorku a možnostech nakládání vyplývajících z výsledků rozborů, dále posouzení, zda se jedná o odpad či nikoli, případné zařídění odpadu dle katalogu odpadů a zajištění (vyhotovení) základního popisu odpadu v souladu se zákonem č. 541/2020 Sb. o odpadech. V případě, že budou překročeny limitní hodnoty testovaných vzorků v základním rozboru, bude dohodnut další postup s možností zadání dodatečných rozborů na náklady objednatele (množství odebraného vzorku musí umožnit případný dodatečný rozbor, včetně nezbytně nutné doby pro archivaci).
- rozbor sedimentů dle vyhlášky č. 273/2021 Sb. - pro využívání k zasypávání dle tabulky č. 5.4 Nejvýše přípustné koncentrace škodlivin v sušině sedimentu a tabulky č. 5.3 Limitní hodnoty ekotoxikologických testů,
- rozbor sedimentů dle vyhlášky č. 273/2021 Sb. pro ukládání na skládky dle tabulky č. 5.1 Nejvýše přípustné hodnoty ukazatelů pro jednotlivé třídy vyluhovatelnosti, tabulky č. 5.3 a tabulky č. 5.4,
- rozbor sedimentů dle vyhlášky č. 257/2009 Sb. o používání sedimentů na zemědělské půdě, příloha č. 1, včetně porovnání s limitními hodnotami uvedenými v příloze č. 3 vyhlášky.

- vypracování souhrnu podmínek stanovených pro umístění, povolení a provádění stavby, včetně uvedení způsobu jejich vypořádání,
- zápisy z výrobních výborů (vypracované zhotovitelem, odsouhlasené objednatelem),
- vyjádření, souhlasy a stanoviska potřebná pro ohlášení a realizaci stavby.

Pozn.: V případě, že žádosti o stanoviska orgánů státní správy a dotčených organizací, příp. žádosti o vyjádření správců inženýrských sítí nebude možno podat prostřednictvím zhotovitele (projektanta), budou objednateli poskytnuty potřebné kompletní podklady k bezproblémovému podání žádostí o tato stanoviska a vyjádření.

#### Části PD – upřesnění požadavků:

Požadovaný rozsah, obsah a postup zpracování projektové dokumentace je dán vyhláškou č. 499/2006 Sb., o dokumentaci staveb (přílohy č. 12 a č. 13); vyhláškou č. 503/2006 Sb., o podrobnější úpravě územního rozhodování, územního opatření a stavebního řádu; vyhláškou č. 183/2018 Sb., o dokladech žádosti o rozhodnutí nebo vyjádření a o náležitostech povolení, souhlasů a vyjádření vodoprávního úřadu. Projektová dokumentace bude mj. vypracována a předána v podrobnostech pro provedení stavby.

Projektová činnost bude provedena podle ustanovení § 159 zákona č. 183/2006 Sb., v účinném znění s odpovědností projektanta uvedeným ustanovením upravenou.

#### Požadovaný obsah dokladové části

- zápisy z výrobních výborů (vypracované zhotovitelem, odsouhlasené objednatelem),
- vyjádření správců a vlastníků inženýrských sítí,
- vyjádření a souhlasy orgánů a organizací a dotčených fyzických a právnických osob (souhlasy budou vyznačeny na samostatném situačním výkresu);

**Řešení MPV** – Zhotovitel projedná s vlastníky pozemků (staveb), jež mají být stavbou dle PD dotčeny, podmínky udělení souhlasu s realizací stavby a zajistí jejich vyjádření v uvedeném směru. Výsledky tohoto projednání sdělí objednateli a zároveň mu předá vyjádření dle věty první.

- stanovisko správce povodí,
- stanovisko obce (zastupitelstva obce),
- koordinované závazné stanovisko obce s rozšířenou působností,
- stanovisko příslušného krajského úřadu k problematice nakládání a využívání odpadů
- vyjádření o souladu navrhované stavby se záměry územního plánování (dle § 15 SZ) nebo souhlas SÚ příslušného k vydání ÚR, který ověřuje dodržení jeho podmínek,
- vyjádření Českého rybářského svazu
- vyjádření uživatele rybářského revíru,
- stanovisko orgánu dopravy na pozemních komunikacích, včetně podkladů pro povolení zvláštního užívání komunikací (souhlas vlastníka komunikace, orgánu policie ČR, návrh dopravního značení apod.),
- závazné stanovisko orgánu ochrany přírody k zásahu do VKP podle ustanovení § 4 odst. 2. zákona č. 114/1992 Sb., ve znění pozdějších předpisů,
- vypracování souhrnu podmínek stanovených pro umístění, povolení a provádění stavby, včetně uvedení způsobu jejich vypořádání,

**Ostatní požadavky:**

- štítek na deskách projektu bude kromě ostatních údajů obsahovat ČHP dotčeného toku, IDVT a ř. km stavby (dle CEVT),
- součástí PD (v části Zásady organizace výstavby) bude posouzení plnění povinností zadavatele stavby podle zákona č. 309/2006 Sb., v účinném znění, zda je stavbu možné realizovat 1 zhotovitelem (např. jedná se o jednoduchou stavbu s nízkou náročností na koordinaci, neobsahující žádná technologická zařízení apod.) a zda bude stavba svým rozsahem podléhat povinnosti doručení oznámení o zahájení prací oblastnímu inspektorátu práce (celkový plánovaný objem prací a činností během realizace díla přesáhne 500 pracovních dnů v přepočtu na jednu fyzickou osobu) – tedy zda je nutné určit koordinátora bezpečnosti a ochrany zdraví při práci ve fázi příprav díla,
- způsob použití, využití a likvidace sedimentů a výkopků v souladu se zákonem č. 541/2020 Sb. o odpadech, případně způsob nakládání s odpady (vybouraný materiál, sediment, pařezy, přebytečná a jinak nevyužitelná zemina apod.) - bude vyřešeno v rámci projektové dokumentace a to včetně zajištění splnění všech legislativních podmínek s tím spjatých (zákon o odpadech, zákon o hnojivech, zákon o ochraně ZPF a vyhláška o používání sedimentů na zemědělské půdě a další obecně závazné právní předpisy, v účinných zněních) – bude preferováno - vybráno ekonomicky a ekologicky nejvhodnější řešení. Návrh využití či uložení odpadu zhotovitel projedná s vlastníky a nájemci dotčených pozemků (včetně přístupů apod.), zajistí jejich vyjádření (souhlasy) včetně podmínek uzavření smlouvy pro takové využití (uložení); výsledky tohoto projednání sdělí objednateli a zároveň mu předá vyjádření s návrhem smlouvy, předem objednatel odsouhlaseným, podepsaným vlastníkem (případně i nájemcem),
- zhotovitel projedná s uživatelem rybářského revíru podmínky, za nichž uživatel rybářského revíru provede slovení rybí obsádky v místě stavby, realizované na základě projektové dokumentace pořízené dle této smlouvy, včetně pořízení protokolů výsledku slovení (minimálně přehled odchycených druhů s počtem odlovených jedinců a určení místa, kam budou přemístěni; pokud bude toto místo dodatečně změněno, protokol bude odpovídajícím způsobem doplněn) a zajistí jeho vyjádření v uvedeném směru, výsledky tohoto projednání sdělí objednateli a zároveň mu předá vyjádření podepsané uživatelem dle věty první),
- součástí PD bude návrh plánu kontrolních prohlídek stavby ve vazbě na podstatné fáze provádění stavby – plán kontrolních prohlídek stavby,
- projekt bude členěn na stavební objekty dle požadavku investora a podle charakteru finančních prostředků (provozní/investiční), všechny stavební objekty budou zaříděny do druhu a oboru stavebnictví dle klasifikace stavebních objektů,
- zhotovitel projedná návrh technického řešení stavby na výrobních výborech, které svolá v průběhu zpracování projektové dokumentace za účasti objednatele a dalších zúčastněných stran dotčených stavbou, zhotovitelem vypracované zápisy z výrobních výborů (odsouhlasené objednatel) budou součástí dokladové části projektové dokumentace (paré č. 1), návrh technického řešení předkládaný dotčeným osobám, orgánům státní správy a samosprávy, bude předem projednán a odsouhlasen objednatel,
- pro účely konání výrobních výborů předloží zhotovitel objednateli potřebné podklady v elektronické podobě minimálně 4 dny před konáním výrobního výboru,
- Projektant provede odborný výklad v DK objednatele a poskytne DK potřebné podklady. Dne 01.08.2024 proběhne odevzdání 1 paré PD k dokumentační komisi (dále DK) ve vytištěné podobě a v elektronické podobě. Předpokládaný (nezávazný) termín DK: 21.08.2024. Dne 06.09.2024 proběhne předání 1 paré dokumentace objednateli se zpracováním případných úprav a doplněním dle požadavků uvedených v zápise z DK. Projektová dokumentace bude kompletně předána zadavateli (jedno paré v elektronické

podobě v editovatelné i needitovatelné formě a šesti vytištěných paré) a to nejpozději dne 30.09.2024.

- 
- PD bude předána i v elektronické podobě (needitovatelné – formát pdf, editovatelné – formát doc, xls, dwg, dgn),
- originály všech dokladů budou součástí paré č. 1 PD,
- zhotovitel souhlasí s rozmnožováním díla pro potřeby zajištění přípravy stavby a pro zadání a realizaci stavby, zhotoviteli bude zapůjčena stávající dokumentace stavby a doklady související se stavbou,

**Minimální požadavky na provádění autorského dozoru:**

a) Autorský dozor bude zhotovitel projektové dokumentace vykonávat formou občasného autorského dozoru.

b) Výkon autorského dozoru v průběhu realizace výstavby výše uvedené akce bude prováděn na základě výzvy objednatele v tomto rozsahu:

- poskytování vysvětlení potřebných k vypracování dodavatelské dokumentace
- kontrola dodržení projektu s poskytováním vysvětlení potřebných pro plynulost výstavby
- posuzování návrhů na změny a odchylky z pohledu dodržení technicko-ekonomických parametrů stavby, dodržení lhůt výstavby, příp. dalších údajů a ukazatelů (zhotovitel posoudí návrhy na změny a odchylky od projektu nejdéle do 7 dnů od vyjádření požadavku).
- sledování postupu výstavby z technického hlediska a z hlediska časového plánu výstavby
- účast na kontrolních dnech stavby
- účast při jednáních s orgány ochrany přírody, příp. dalšími orgány státní správy či dalšími účastníky řízení
- účast na předání stavby objednateli

Tím není dotčena kontrola zhotovitele na stavbě z vlastního podnětu. V tomto případě mu však nepřísluší odměna dle smlouvy o dílo, nebude-li takováto kontrola předem odsouhlasena objednatelem.

**Přílohy v elektronické podobě:**

- 1) Nabídkový rozpočet
- 2) Předběžné vyjádření ŽP, ORP

Zpracoval:

[Redacted signature]

Kontroloval:

[Redacted signature]

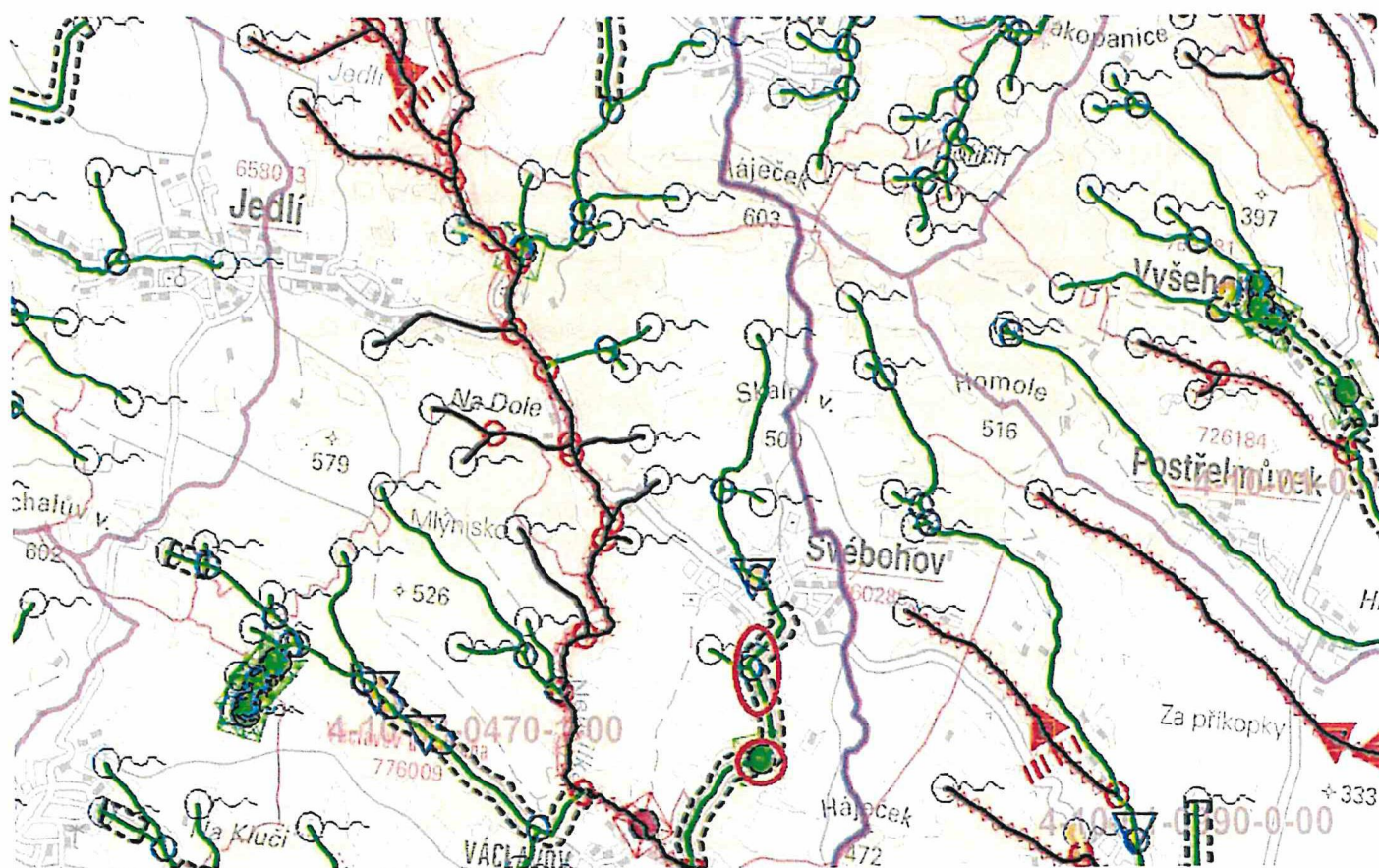
Schválil dne:

[Redacted signature]

ST - OPM

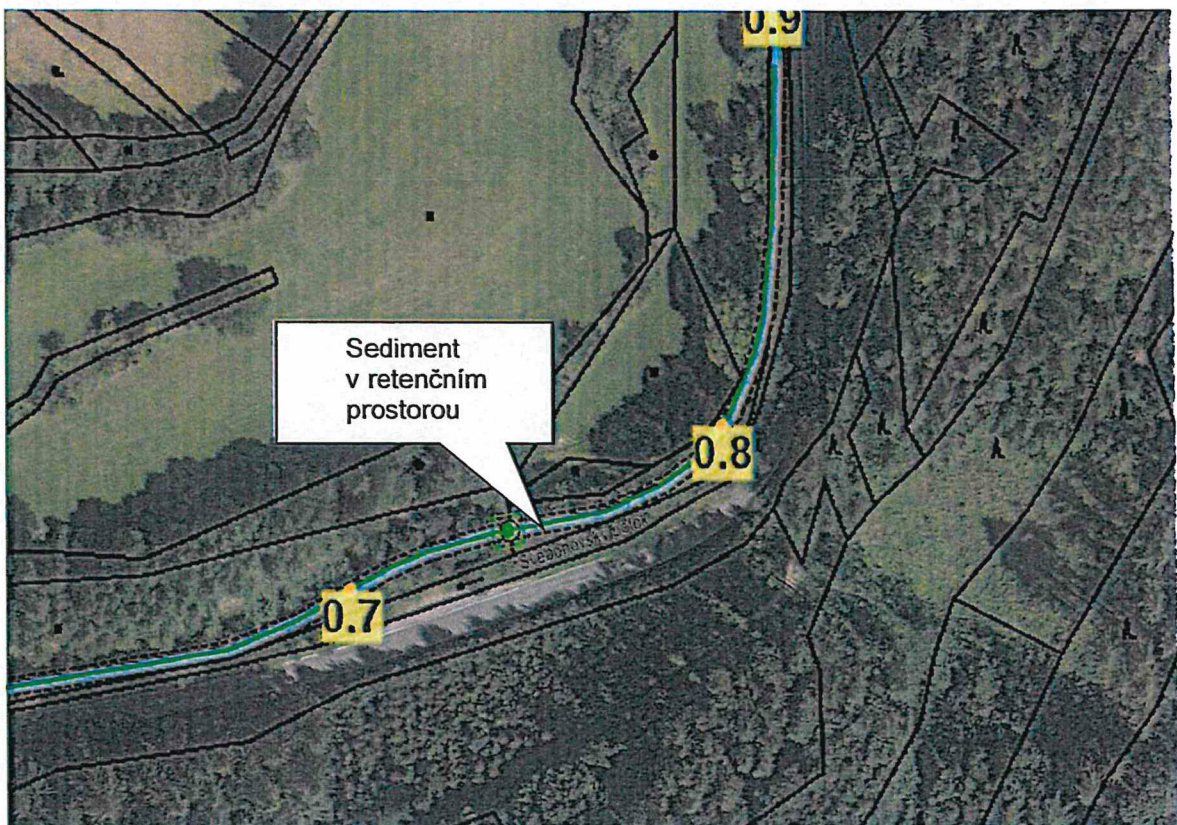
Za zhotovitele:.....

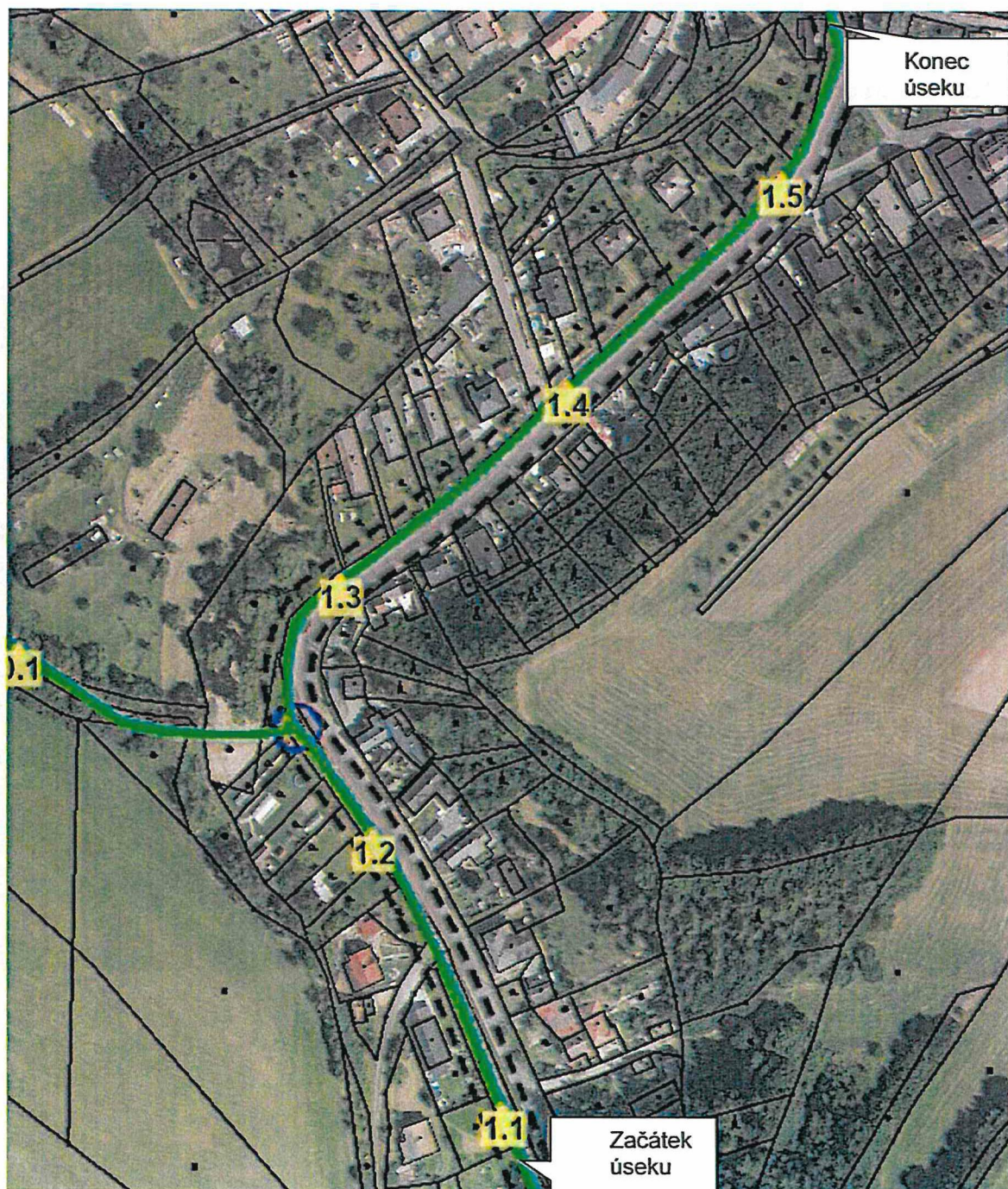
dne:.....



Přehledná mapa povodí s vyznačením zájmové oblasti

Podrobná situace s vyznačením řešeného úseku





Fotodokumentace

1. Sediment v retenčním prostoru, ř.km 0,74



2. Pravý břeh VT, ř.km 1

3. Pravý břeh VT, ř.km 1,32



4. Pravý břeh VT, ř.km 1,33