

Veřejnoprávní smlouva o poskytnutí individuální účelové neinvestiční dotace z rozpočtu Středočeského kraje

Smluvní strany

Středočeský kraj

se sídlem Zborovská 81/11, PSČ 150 21, Praha 5
IČ: 70891095
DIČ: CZ 70891095
zastoupený: Mgr. Milanem Váchou, radním pro oblast vzdělávání a sportu
pověřeným Usnesením Zastupitelstva Středočeského kraje č. 030-30/2024/ZK ze dne 29. 1. 2024
bankovní spojení: 4440009090/6000

(dále jen: **poskytovatel**)

a

TJ Sokol Úvaly, z.s.

se sídlem nám. A. z Pardubic 164, 250 82 Úvaly
IČ: 64934781
DIČ: CZ64934781
Statutární zástupce příjemce: Jiří Dráb, předsed
bankovní spojení: 424952339/0800

(dále jen: **příjemce**)

uzavírají v souladu s § 10a zákona č. 250/2000 Sb., o rozpočtových pravidlech územních rozpočtů, ve znění pozdějších předpisů, tuto smlouvu:

Článek 1

Předmět smlouvy, účel a výše dotace

1. Poskytovatel touto smlouvou poskytuje příjemci z rozpočtu Středočeského kraje individuální účelovou neinvestiční dotaci ve výši **720 000,00 Kč** (slovy: sedm set dvacet tisíc korun českých) na činnost a provoz sportovního centra mládeže **ACM Handball Talent Středočeského kraje** (dále jen „SCM“) zřízeného v rámci projektu „**PODPORA SPORTOVNÍCH CENTER MLÁDEŽE VE STŘEDOČESKÉM KRAJI**“, (dále jen „projekt“), který je příjemcem realizován v období od 01. 01. – 31. 12. 2024. Dotace je určena pro podporu reprezentantů a talentovaných sportovců zařazených v SCM z následujících sportovních oddílů, klubů a TJ: **TJ Sokol Úvaly; TJ Spartak Kutná Hora; z.s.; HC Kolín; Házená Poděbrady, z.s.** S těmito subjekty má příjemce uzavřené smlouvy o spolupráci.
2. Předpokládané celkové finanční náklady na realizaci projektu dle žádosti o poskytnutí dotace činí 1 500 000,00 Kč.
3. Převod peněžních prostředků dle odstavce 1 tohoto článku bude poskytovatelem proveden bankovním převodem na účet příjemce uvedený v záhlaví této smlouvy jednorázově do 60 dnů ode dne nabytí účinnosti této smlouvy.

Článek 2 Podmínky pro poskytnutí dotace

1. Příjemce je povinen dotaci použít jen k účelu, na který mu byla poskytnuta, a to efektivně a hospodárně v souladu s přílohou č. 1 - Závazné parametry projektu – podpora SCM v roce 2024, která je nedílnou součástí této smlouvy. Parametry projektu, uvedené v příloze č. 1, jsou závazné. O změnu závazných parametrů může Příjemce písemně požádat Poskytovatele do 30. 11. 2024. Písemnou žádost předkládá Příjemce Oddělení mládeže a sportu Odboru školství Krajského úřadu Středočeského kraje. Žádost musí být doručena do podatelny Krajského úřadu Středočeského kraje do konce uvedené lhůty. O žádosti Příjemce, tj. jejím odsouhlasení či odmítnutí, rozhoduje Rada Středočeského kraje, resp. Zastupitelstvo. Změna závazných parametrů bude řešena číslovaným dodatkem ke Smlouvě.

Příjemce je finančně zabezpečen – dotace není jediným zdrojem příjmu, minimální výše spoluúčasti žadatele činí 20 %. V případě, že je SCM zřízeno samostatně jako pobočný spolek (tj. má vlastní právní subjektivitu) může být povinná spoluúčast na činnost SCM doložena ze spolku hlavního.

2. Dotace je poskytována příjemci i na finanční náklady projektu spočívající v uhrazené dani z přidané hodnoty

v souvislosti s realizací projektu, a to v těchto případech:

- a) není-li příjemce registrovaným plátcem daně z přidané hodnoty dle zákona č. 235/2004 Sb., ve znění pozdějších předpisů (dále jen „zákon č. 235/2004 Sb.“),
- b) je-li příjemce registrovaným plátcem daně z přidané hodnoty, kterému však nevznikl v souvislosti s realizací projektu nárok na odpočet uhrazené daně z přidané hodnoty dle zákona č. 235/2004 Sb.,
- c) je-li příjemce registrovaným plátcem daně z přidané hodnoty, kterému vznikl v souvislosti s realizací projektu pouze částečný nárok na odpočet uhrazené daně z přidané hodnoty; v tomto případě je příjemci poskytována dotace i na finanční náklady projektu, spočívající v uhrazené dani z přidané hodnoty, u níž příjemci nevznikl nárok na odpočet daně z přidané hodnoty dle zákona č. 235/2004 Sb.

3. Dotace je poskytována jako **neinvestiční**.

4. Dotaci lze použít na:

- a) sportovní přípravu sportovců a zabezpečení členů realizačního týmu, včetně účasti na domácích i zahraničních akcích spojených s činností SCM - náklady na soustředění a přípravné akce, na trenérské, zdravotní, metodické, technické a servisní zabezpečení, vybavení sportovními potřebami neinvestičního charakteru, nájemné prostor pro zabezpečení sportovní přípravy, platby rozhodčím, regeneraci a fyzioterapeutické služby,
- b) zabezpečení sportovců, trenérů a členů realizačního týmu (cestovné, víza, náklady na dopravu osob a materiálu, ubytování, stravování, včetně nákladů na zkvalitnění stravy, služby), pojištění odpovědnosti, standardní úrazové, léčebné náklady v zahraničí, cestovní pojištění, včetně pojištění sportovního materiálu,
- c) mzdové náklady ředitele/vedoucího SCM, trenérů, asistentů a členů realizačního týmu, včetně náhrady mezd a povinných odvodů zaměstnavatele.

5. Dotaci nelze použít na:

- a) úhradu pořízení investičního majetku nebo technického zhodnocení,
- b) úhradu výdajů na úhradu úroků, penále, srážek a dalších finančních postihů vč. bankovních poplatků
- c) financování jiných fyzických nebo právnických osob s výjimkou těch, které poskytují dodávky, výkony a služby související s obsahovým zaměřením projektu SCM,
- d) úhradu výdajů z titulu finančního leasingu osobních automobilů a dalšího hmotného majetku podle zákona o daních z příjmů nebo předpisů upravujících účetnictví,
- e) úhradu cestovních náhrad nad rámec stanovený zákonem č. 262/2006 Sb., zákoník práce, ve znění pozdějších předpisů,
- f) úhradu výdajů na pohoštění a dary,
- g) reklamní a propagační činnosti, které nesouvisejí s realizací projektu SCM,

- h) duplicitní úhradu stejných nákladů z různých zdrojů vč. zdrojů ze státního rozpočtu,
- i) financování podnikatelských aktivit a výdělečnou činnost nestátních neziskových organizací,
- j) úhradu členských příspěvků zastřešujícím organizacím působícím v ČR,
- k) vzdělávání, které nesouvisí s činností SCM

6. Příjemce se zavazuje v průběhu i po ukončení realizace projektu, pokud to povaha projektu dovoluje, označit, že projekt je realizován s příspěvím Středočeského kraje. Příjemce je povinen uvádět logo poskytovatele na svých webových stránkách, na tištěných propagačních materiálech a na oděvu, pokud je součástí projektu (např. na sportovním dresu). Příjemce je rovněž povinen vyvěsit viditelně 2x banner s logem poskytovatele ve sportovním zařízení, v němž provozuje sportovní činnost.

Příjemce je povinen minimálně jednou měsíčně po dobu, na kterou je určena tato dotace zasílat aktuální informace o činnosti sportovního centra pro následnou medializaci.

7. Příjemce je povinen předložit do 28. 2. 2025 Oddělení mládeže a sportu Krajského úřadu Středočeského kraje finanční vypořádání dotace, které obsahuje přehled o čerpání a použití poskytnutých peněžních prostředků (vyúčtování) a o jejich vrácení do rozpočtu poskytovatele, je-li k jejich vrácení příjemce povinen dle této smlouvy. Dále společně s vyúčtováním doloží závěrečnou zprávu, která bude mapovat činnost sportovního centra za celý rok, včetně fotodokumentace. Ve finančním vypořádání dotace příjemce mimo jiné uvede evidenční číslo smlouvy poskytovatele, uvedené na straně 1 této smlouvy, název projektu, výši poskytnuté dotace poskytovatelem, předpokládané finanční náklady projektu a skutečné finanční náklady projektu.

Příjemce je odpovědný za řádné vyúčtování poskytnuté dotace Poskytovateli. Vyúčtování nákladů Projektu musí obsahovat přehled výdajů hrazených z poskytnutých peněžních prostředků. Vyúčtování je příjemce povinen doložit kopiemi prvotních účetních dokladů do částky odpovídající výši dotace a povinné spoluúčasti ve výši minimálně 20 %, které osvědčují jeho použití na sjednaný účel v souladu se závaznými parametry projektu, a které musí obsahovat náležitosti stanovené zákonem č. 563/1991 Sb., o účetnictví, ve znění pozdějších předpisů. Příjemce dále k vyúčtování doloží kopie smluv o spolupráci, nájmu, kupních smluv, pracovních smluv, objednávek a dalších dokladů, které se vztahují k realizaci projektu.

Pokud Příjemce zahájil realizaci projekt ještě před podpisem této smlouvy, mohou být k vyúčtování projektu zpětně použity účetní (daňové) doklady (faktury apod.), které byly Příjemcem uhrazeny v souvislosti s realizací tohoto projektu po 1. 1. 2024.

Spolu s finančním vypořádáním dotace předloží příjemce i stručnou závěrečnou zprávu o realizaci projektu s vyhodnocením realizace.

8. Nespotřebované peněžní prostředky je příjemce povinen vrátit poskytovateli na jeho bankovní účet nejpozději do 28. 02. 2025.
9. Peněžní prostředky vrací příjemce na účet poskytovatele uvedený na str. 1 této smlouvy, a to pod stejnými symboly - stejným účelovým znakem, pod kterým mu byly peněžní prostředky poskytovatelem poskytnuty, nesdělí-li poskytovatel písemně příjemci, že má uvést při převodu peněžních prostředků jiné údaje.
10. Příjemce je povinen umožnit Poskytovateli v souladu se zákonem č. 320/2001 Sb. provedení průběžné a následné kontroly hospodaření s veřejnými prostředky z poskytnuté dotace, jejich použití k účelu, který je v souladu s touto smlouvou a předložit při kontrole všechny potřebné účetní a jiné doklady. Příjemce se zavazuje poskytnout v případě kontroly maximální součinnost.
11. Každé neoprávněné použití nebo zadržetí peněžních prostředků poskytnutých příjemci jako dotace dle této smlouvy je porušením rozpočtové kázně podle ustanovení § 22 z. č. 250/2000 Sb. - Stanovení odvodu za porušení rozpočtové kázně a penále za prodlení s odvodem za porušení rozpočtové kázně se řídí § 22 z. č. 250/2000 Sb. Odvod za porušení rozpočtové kázně odpovídá výši neoprávněné použitých nebo zadržetých peněžních prostředků, není-li v této smlouvě stanoveno jinak.

12. Příjemce je povinen uchovávat veškeré písemnosti, týkající se poskytnutí dotace podle této smlouvy včetně vyúčtování dotace se všemi písemnými doklady, a to takovým způsobem, aby bylo možno prokázat oprávněnost použití peněžních prostředků v souladu s touto smlouvou, a to po dobu deseti let od ukončení realizace projektu.
13. Příjemce není oprávněn bez souhlasu poskytovatele postoupit svá práva a povinnosti plynoucí z této smlouvy třetí osobě. S finančními prostředky může nakládat pouze příjemce dotace. Tím se rozumí, že s finančními prostředky může nakládat pouze příjemce dotace, bez možnosti tyto prostředky přeposlat např. spolupracujícím klubům.
14. V případě přeměny právnické osoby příjemce je příjemce povinen vyžádat si souhlas od poskytovatele s převodem práv a povinností z této smlouvy v dostatečném předstihu. V případě nesouhlasu poskytovatele je příjemce povinen vrátit všechny prostředky dotace do 30 dnů od přeměny právnické osoby na účet poskytovatele. Příjemce je povinen písemně informovat poskytovatele o přeměně právnické osoby, a to do 10 pracovních dnů ode dne, kdy došlo k přeměně právnické osoby.
15. V případě vstupu do likvidace je příjemce povinen vrátit všechny prostředky dotace, které nebyly do data vstupu do likvidace použity na účel dotace, a to do 30 dnů od vstupu do likvidace na účet poskytovatele, a ve stejném termínu předložit finanční vypořádání dotace v rozsahu, jak je výše uvedeno. Příjemce je povinen písemně informovat poskytovatele o vstupu právnické osoby do likvidace, a to do 10 pracovních dnů ode dne vstupu právnické osoby do likvidace.
16. Příjemce je povinen informovat poskytovatele o zahájení insolvenčního řízení na jeho osobu, a to do 10 pracovních dnů od zveřejnění vyhlášky o zahájení insolvenčního řízení v insolvenčním rejstříku.
17. Povinnost uvedenou v odstavcích 14. až 16. tohoto článku příjemce nemá, jestliže již není povinen uchovávat veškeré písemnosti, týkající se poskytnutí dotace, podle odstavce 12. tohoto článku.
18. Poskytovatel uděluje příjemci souhlas s bezúplatným užitím loga Středočeského kraje způsobem a v rozsahu uvedeném v této smlouvě (ke stažení na webových stránkách kraje).

Článek 3 **Závěrečná ustanovení**

1. O poskytnutí dotace rozhodlo Zastupitelstvo Středočeského kraje usnesením č. 030-30/2024/ZK ze dne 29. 1. 2024 a v případě tohoto právního jednání Středočeského kraje jsou splněny podmínky uvedené v § 23 zákona č. 129/2000 Sb., o krajích, ve znění pozdějších předpisů, nezbytné k jeho platnosti.
2. Právní vztahy v této smlouvě neupravené se řídí příslušnými ustanoveními zákona č. 250/2000 Sb.
3. Tuto smlouvu je možné měnit pouze písemnou dohodou smluvních stran ve formě písemných číslovaných dodatků této smlouvy, podepsaných oběma smluvními stranami.
4. Tato smlouva je vyhotovena v elektronické podobě ve formátu PDF/A, přičemž každá ze smluvních stran obdrží její elektronický originál, který bude příjemci odeslán prostřednictvím datové schránky.
5. Tato smlouva nabývá platnosti dnem jejího podpisu oběma smluvními stranami a účinnosti dnem jejího zveřejnění v registru smluv, které provede poskytovatel.

Přílohy:

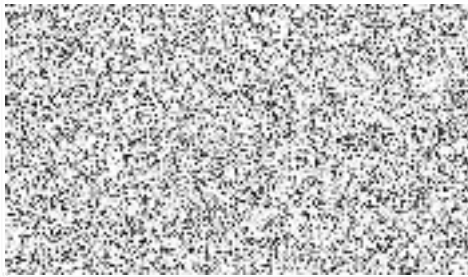
1. Závazné parametry projektu – Podpora SCM v roce 2024

V dne

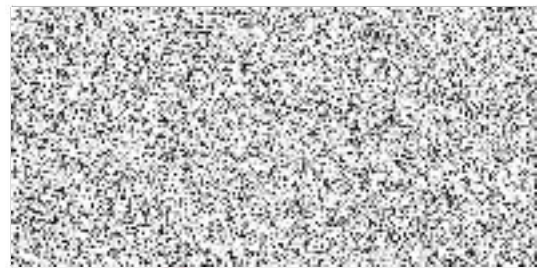
V Praze

Příjemce: **TJ Sokol Úvaly, z.s.**

Poskytovatel: **Středočeský kraj**



Jiří Dráb
předseda



Mgr. Milan Vácha
radní pro oblast vzdělávání a sportu

Závazné parametry projektu - Podpora SCM v roce 2024

Příjemce dotace:	TJ Sokol Úvaly, z.s.		
Adresa sídla:	nám. A, z Pardubic 164, 250 82 Úvaly		
IČO:	64934781	DIČ:	CZ64934781
Název SCM:	SCM Handball Talent Středočeského kraje		

A	Mzdové náklady - personální zajištění (práce na smlouvu)	
	<i>Vedoucí /ředitel sportovního centra, vedoucí trenér, trenér, asistent apod.</i>	
	CELKEM	0,00

B	Náklady na služby - fakturace (jedná se o úhrady spojené s činností SCM)	
	<i>Personální zajištění (vedoucí /ředitel sportovního centra, vedoucí trenér, trenér, asistent apod. - práce na fakturu)</i>	
	<i>Zdravotní služby (lékařské, fyzioterapeutické, regenerace apod.)</i>	
	<i>Pronájem sportovišť</i>	
	<i>Soutěže (doprava, ubytování, stravování)</i>	
	<i>Soustředění/výcvikové tábory (doprava, ubytování, stravování)</i>	
	<i>Ubytování a stravování pro členy centra ze vzdálenějších míst</i>	
	<i>Administrativa</i>	
	<i>Rozhodčí v rámci projektu SCM</i>	
	CELKEM	720 000,00

C	Materiální náklady (jedná se o úhrady spojené s činností SCM neinvestičního charakteru)		Cena s DPH
	<i>Sportovní vybavení (dresy, oblečení, obuv apod.)</i>		
	<i>Sportovní potřeby (míče, nářadí a náčiní, výstroj apod.)</i>		
	<i>Spotřební materiál (potravinové a vitamínové doplňky, tejpky, nápoje při sport. činnosti apod.)</i>		
CELKEM			0,00

NÁKLADY NA PROJEKT CELKEM	720 000,00
----------------------------------	-------------------

Prohlašujeme, že uvedené ceny jsou v místě obvyklé.