

KUPNÍ SMLOUVA

uzavřená dle ust. § 2079 a násl. zákona č. 89/2012 Sb., občanský zákoník, v platném znění
(dále jen „občanský zákoník“)

mezi smluvními stranami

obec: **Obec Lužná**
sídlo: Masarykovo náměstí 89, 27051 Lužná
IČ: 00244031
DIČ: CZ0024031
číslo účtu: 540555349/0800
jednající prostřednictvím: Dana Hůlová, starostka
na straně jedné jakožto objednatel (dále jen „objednatel“)

a

společnost: **ARBO, spol. s r.o.**
sídlo: Hřbitovní 757, 339 01 Klatovy
IČ: 40522172
DIČ: CZ40522172
zapsanou v obchodním rejstříku, vedeném u krajského soudu v Plzni, pod spisovou značkou (oddíl, vložka) C 588.
číslo účtu: 258048351/0100
bankovní spojení: Komerční banka, a.s.
jednající prostřednictvím: Ing. Václav Jarošík, jednatel
Bc. Jiří Kolomazník, jednatel
na straně druhé jakožto dodavatelem (dále jen „dodavatel“)

I.

Úvodní ustanovení

1. Dodavatel byl vybrán na základě výsledku zadávacího řízení dle zákona č. 134/2016 Sb., o zadávání veřejných zakázek, v platném znění, k provedení dodávek v rámci veřejné zakázky na dodávku s názvem **Zametač nesený na tříbodovém závěsu traktoru** (dále jen „zakázka“).
2. Vybrané pojmy užívané v této smlouvě jsou vymezeny následovně:
 - a) Objednatel je zadavatel zakázky po uzavření této kupní smlouvy na plnění zakázky.
 - b) Dodavatelem je vybraný dodavatel, účastník zadávacího řízení, po uzavření této kupní smlouvy na plnění zakázky.
 - c) Položkovým rozpočtem je dodavatelem oceněný soupis dodávek, v němž je dodavatelem uvedena jednotková cena položky dodávky a celková cena pro objednatel vymezené množství.
3. Dodavatel se zavazuje pro objednatel na svůj náklad a nebezpečí a za podmínek dále uvedených v této smlouvě řádně zrealizovat dodávku podle této smlouvy. Objednatel se zavazuje dodávku bez vad převzít a zaplatit dodavateli cenu za uskutečněnou dodávku sjednanou v této smlouvě.

II.

Předmět dodávky a místo plnění

1. Dodavatel se touto smlouvou zavazuje k dodání **Zametače neseného na tříbodovém závěsu traktoru dle technické specifikace**, uvedené v Příloze č. 1 kupní smlouvy, která je její nedílnou součástí (dále jen „dodávka“).
2. Realizace veřejné zakázky (dodávky) bude provedena dle oceněného soupisu dodávek k dotčené zakázce, plně v souladu s předloženou nabídkou dodavatele v rámci dotčeného zadávacího řízení. Dodavatel se se všemi podklady poskytnutými objednatelem v rámci zadávacího řízení řádně seznámil a proti jejich obsahu a formě nevznášá žádné námítky.
3. Místo plnění: **Obec Lužná, Masarykovo náměstí 89, 270 51 Lužná**
4. Veškeré změny oproti specifikaci je dodavatel oprávněn provést pouze po jejich předchozím písemném odsouhlasení zástupcem objednatele ve věcech technických.
5. Veškeré změny, doplňky nebo rozšíření předmětu dodávky musí být vždy před jejich realizací písemně odsouhlaseny zástupcem objednatele ve věcech smluvních, vč. jejich ocenění.

III.

Prohlášení dodavatele

1. Dodavatel prohlašuje, že se před podpisem této kupní smlouvy podrobně seznámil s obsahem této smlouvy. Současně dodavatel prohlašuje, že správně vyhodnotil a ocenil soupis dodávek.
2. Dodavatel dále prohlašuje, že v ceně dodávky dle čl. IV. této Smlouvy jsou zahrnuty veškeré náklady, které jsou nutné ke kompletní realizaci dodávky.

IV.

Cena dodávky

1. Cena dodávky je stanovena na základě oceněného soupisu dodávek, který byl nedílnou součástí nabídky dodavatele a který se mezi smluvními stranami považuje za závazný.
2. Objednatel se zavazuje, že za dodávku dle čl. II. této smlouvy uhradí dodavateli nejvýše přípustnou cenu ve výši:

Celková cena bez DPH:	168 000,- Kč
DPH z celkové ceny:	35 280,- Kč
Celková cena včetně DPH:	203 280,- Kč

3. Celková cena je stanovena na podkladě cenové nabídky dodavatele ze dne 12.2.2024.
4. Celková cena dodávky je sjednána jako nejvýše přípustná, nepřekročitelná a pevná.

5. Celková cena dodávky obsahuje veškeré náklady a zisk dodavatele nezbytné k řádné a včasné realizaci dodávky.

V.

Platební podmínky

1. Objednatel neposkytuje dodavateli zálohy.
2. Objednatel je povinen zaplatit dodavateli smluvní cenu bezhotovostním převodem na účet dodavatele uvedený v záhlaví této smlouvy, na základě dodavatelem vystavené faktury.
3. Objednatel uhradí dodavateli oprávněně vystavenou fakturu (viz odst. 4 tohoto článku).
4. Dodavatel je oprávněn vystavit jednu konečnou fakturu za uskutečněnou dodávku. Přílohou této faktury musí být dodací list, příp. předávací protokol, dokladující oprávněnost fakturované částky, potvrzený zástupcem objednatele.
5. Faktura dodavatele bude obsahovat náležitosti daňového dokladu stanovené zákonem č. 235/2004 Sb., o dani z přidané hodnoty, ve znění pozdějších předpisů a zákonem č. 563/1991 Sb., o účetnictví, ve znění pozdějších předpisů. Faktura bude vystavena až po předání a převzetí předmětu dodávky bez vad.
6. Na faktuře musí být uvedena identifikace projektu, tj. název projektu: Zametač nesený na třibodovém závěsu za traktor a reg. č. projektu:
7. **Splatnost faktury oprávněně vystavené dodavatelem je 30 dnů** ode dne prokazatelného doručení daňového dokladu – faktury, za podmínky jejího řádného vystavení v souladu s touto smlouvou a zákonnými normami, a to doručovanou na doručovací adresu objednatele uvedenou v záhlaví této smlouvy. V pochybnostech s doručením se má za to, že faktura byla doručena třetí den po prokazatelném odeslání.
8. V případě, že vystavená faktura nebude obsahovat náležitosti dle tohoto článku, je objednatel oprávněn ji vrátit dodavateli k doplnění. Dodavatel je povinen podle povahy nesprávnosti fakturu opravit nebo nově vyhotovit. Oprávněným vrácením faktury přestává běžet původní lhůta splatnosti. Lhůta splatnosti faktury běží znovu ode dne prokazatelného doručení oprávněného dokladu objednateli.
9. Dodavatel je povinen fakturu odeslat objednateli doporučeně, a to bez odkladu po datu jejího vystavení. Smluvní strany se dohodly, že objednatel je oprávněn bez zbytečného odkladu vrátit dodavateli k opravení nebo novému vyhotovení fakturu, která bude objednateli doručena později než 7. den po datu jejího vystavení. Taková faktura bude považována za vadnou, z jejího doručení nevzniká nárok na platbu a jejím doručením nezačíná běžet lhůta splatnosti.
10. Peněžitý závazek objednatele se považuje za splněný v den, kdy je dlužná částka připsána na účet dodavatele.

VI. Doba plnění

1. Předpokládaný termín dodávky je stanoven na dobu **od 20. února do 21. března 2024.**
2. Dodavatel musí objednatele informovat o termínu dodávky s předstihem nejméně 3 pracovních dnů.

VII. Podmínky realizace dodávky

1. Dodavatel je povinen při realizaci dodávky dodržovat veškeré relevantní zákony a jejich prováděcí vyhlášky ČSN, technologické, bezpečnostní a hygienické předpisy, které se týkají jeho činnosti. Pokud porušením těchto předpisů vznikne objednateli či třetím osobám jakákoliv škoda, nese vzniklou škodu, jakož i veškeré další náklady dodavatel.
2. Dodavatel je při činnosti dle této smlouvy povinen důsledně dodržovat právní předpisy o zaměstnanosti, zejména zákon č. 435/2004 Sb. (o zaměstnanosti) v platném znění. Dodavatel se zavazuje svoji činnost provádět s ohledem na ostatní ustanovení této smlouvy svými zaměstnanci v řádném pracovním poměru, prostřednictvím jiného zaměstnavatele, popř. jiným způsobem v souladu s výše uvedeným zákonem, ostatními právními předpisy a stanovisky MPSV ČR a MF ČR.
3. Pokud činností dodavatele dojde ke způsobení škody objednateli nebo jiným subjektům z titulu opomenutí, nedbalosti nebo neplněním podmínek vyplývajících ze zákona, ČSN nebo jiných norem nebo vyplývajících z této smlouvy, je dodavatel povinen bez zbytečného odkladu tuto škodu odstranit a není-li to možné, tak prokázanou škodu finančně uhradit. Veškeré náklady s tím spojené nese dodavatel.

VIII. Předání a převzetí předmětu dodávky

1. Objednatel se zavazuje předmět dodávky bez vad od dodavatele převzít. Dokladem o převzetí bude dodavatelem i objednatelem potvrzený dodací list, příp. předávací protokol.
2. Místem předání a převzetí je místo plnění dle čl. II. odst. 3 této smlouvy.
3. Dodavatel je povinen připravit a doložit u převjímacího řízení dokumenty, požadované platnou legislativou pro dodané výrobky.

IX. Nebezpečí škody na předmětu dodávky

1. Nebezpečí škody na předmětu dodávky nese po celou dobu trvání dodávky dodavatel.

2. Nebezpečí škody na předmětu dodávky přechází na objednatele okamžikem protokolárního předání předmětu dodávky objednateli.

X.

Vlastnické právo k předmětu dodávky

1. Objednatel nabývá vlastnické právo k předmětu dodávky okamžikem jejího protokolárního převzetí, tj. oboustranným podpisem dodacího listu, příp. předávacího protokolu.

XI.

Sankce a smluvní pokuty

1. Výše sankce za nesplnění konečného termínu plnění je stanovena na 0,2 % z celkové ceny dodávky za každý i započatý den prodlení.
2. Objednatel je povinen zaplatit dodavateli za prodlení s placením účtovaných částek úrok z prodlení ve výši stanovené předpisy práva občanského (zejména pak prováděcími předpisy k občanskému zákoníku), nejméně však 0,015 % z dlužné částky za každý den prodlení.
3. Pokud objednateli vznikne nárok na uplatnění smluvní pokuty vůči dodavateli dle této smlouvy, je oprávněn jednostranně započíst celou smluvní pokutu na splatnou fakturu dodavatele, a dodavatel podpisem této smlouvy s tímto výslovně souhlasí.
4. Uhrazením smluvních pokut není dotčen nárok objednatele na náhradu škody v plné výši.
5. Pro určení výše smluvní pokuty je rozhodná cena v Kč bez DPH.

XII.

Odpovědnost za vady předmětu dodávky

1. Má-li dodávka při předání vadu, zakládá to povinnosti dodavatele z vadného plnění. Po této době, tj. po předání a převzetí předmětu dodávky, má objednatel práva z vadného plnění, jde-li o vadu uplatněnou v záruční době.
2. Smluvní strany se dohodly, že objednatel je oprávněn uplatňovat veškeré nároky z vad předmětu dodávky po dodavateli a dodavatel se zavazuje tyto nároky řešit a plnit závazky z nich vyplývající.

XIII.

Záruční podmínky, pojištění

1. Záruční doba, která se vztahuje na předmět dodávky, se řídí parametry uvedenými u jednotlivých dodaných výrobků a zařízení. Pokud záruční doba daného výrobku či zařízení není specifikována, je požadovaná objednatelem ve výši 24 měsíců ode dne předání a převzetí předmětu dodávky.

2. Záruční doba začíná běžet okamžikem protokolárního převzetí předmětu dodávky, tj. oboustranným podpisem dodacího listu, příp. předávacího protokolu. Předmět dodávky musí v záruční době splňovat požadavky na kvalitu určené výchozími podklady a obecně platnými předpisy a normami. Jestliže předmět dodávky tyto požadavky nespĺňuje, je taková odchylka kvality považována za vadu a dodavatel je povinen ji v přiměřené lhůtě a na vlastní náklady odstranit.
3. Během záruční doby musí dodavatel vyřešit případné poruchy výrobků a zařízení do 30 kalendářních dní od jejich nahlášení. O závadě bude sepsán protokol s návrhem na způsob odstranění závady (dodání nové věci bez vady, oprava věci, termín atd).
4. Reklamací lze uplatnit nejpozději do posledního dne záruční lhůty, přičemž i reklamacie odeslaná objednatelům v poslední den záruční lhůty se považuje za včas uplatněnou.
5. Dodavatel se zavazuje, že po celou dobu účinnosti této smlouvy bude mít sjednáno platné pojištění obecné odpovědnosti za škodu způsobenou třetí osobě na pojistnou částku minimálně 250.000 Kč. Toto pojištění je dodavatel povinen na vyzvání doložit objednateli.

XIV.

Oprávněné osoby

1. Zástupci pro věci smluvní:

Za objednatele: Dana Hůlová, starostka obce

Za dodavatele: Bc. Jiří Kolomazník, jednatel

Tito uvedení zástupci jsou oprávněni sjednat změnu smlouvy.

XV.

Změny a ukončení smlouvy

1. Tuto smlouvu lze měnit a doplňovat jen na základě písemných číslovaných a oprávněnými zástupci podepsaných dodatků. Všechny dodatky, které budou označeny jako dodatky této smlouvy, jsou nedílnou součástí smlouvy. Jiné zápisy, protokoly apod. se za změnu smlouvy nepovažují.
2. Nastanou-li u některé ze stran skutečnosti, bránící řádnému plnění závazku vyplývajícího z této smlouvy, je povinna to ihned bez zbytečného odkladu oznámit druhé straně a vyvolat jednání zástupců pro věci smluvní.
3. Smluvní strany jsou oprávněny od této smlouvy odstoupit písemným oznámením doručeným druhé smluvní straně v případech stanovených touto smlouvou a/nebo obecně závaznými právními předpisy. Kromě jiných důvodů stanovených touto smlouvou mohou obě smluvní strany od smlouvy odstoupit zejména tehdy, pokud některá ze smluvních stran podstatným způsobem poruší smluvní podmínky.
4. Za podstatné porušení smluvních podmínek ze strany dodavatele se pro účely této smlouvy rozumí zejména, pokud dodavatel poruší některou ze svých povinností

stanovenou v této smlouvě nebo její příloze a nápravu nesjedná ani v přiměřené lhůtě, kterou mu k tomu objednatel písemně stanoví samostatným dopisem.

5. Náklady spojené s odstoupením od smlouvy nese ta strana, která porušila smluvní podmínky.
6. Odstoupením od smlouvy není dotčen nárok objednatele na uplatnění náhrady škody a zaplacení sankcí (včetně smluvních pokut) podle této smlouvy.

XVI.

Závěrečná ustanovení

1. Tato smlouva se uzavírá a je vyhotovena ve čtyřech originálech, z toho ve třech tištěných stejnopisech, z nichž dva obdrží objednatel a jeden zhotovitel, a v jednom elektronickém stejnopisu podepsaném elektronickými podpisy osob k tomu pověřených oběma smluvními stranami.
2. Obě smluvní strany prohlašují, že se seznámily s celým textem smlouvy a s celým obsahem smlouvy souhlasí.
3. Dodavatel je povinen uchovávat veškerou dokumentaci související s realizací předmětu dodávky, včetně účetních dokladů, min. do konce roku 2030. Pokud je v českých právních předpisech stanovena lhůta delší, musí být dodržena tato delší lhůta.
4. Dodavatel není oprávněn převést bez předchozího písemného souhlasu objednatele svá práva a závazky vyplývající z této smlouvy na třetí subjekt. Práva a povinnosti vyplývající z této smlouvy přecházejí na právní nástupce obou smluvních stran. Smluvní strany jsou povinny se vzájemně informovat o změně údajů uvedených na první straně této smlouvy.
5. Jakékoliv rozpory a neshody ohledně vzájemných vztahů, práv, povinností a nároků, vyplývajících z této kupní smlouvy, se účastníci budou snažit řešit smírně dvoustrannými jednáními. V případě, že tato jednání nepovedou ke smírnému vyřešení rozporů a neshod, budou řešeny soudem, který je místně příslušný sídlu objednatele.
6. Smluvní strany této smlouvy se dohodly, že právní vztahy založené touto smlouvou se budou řídit právním řádem České republiky.
7. Tato smlouva nabývá platnosti a účinnosti dnem jejího podpisu smluvními stranami. V případě, že má objednatel povinnost uveřejňovat smlouvy v Registru smluv v souladu se zákonem č. 340/2016 Sb. (zákon o registru smluv), nabývá tato smlouva platnosti dnem jejího podpisu smluvními stranami a účinnosti dnem jejího uveřejnění v Registru smluv objednatelem.
8. Tato smlouva byla schválena usnesením Rady obce Lužná dne 12.2.2024 č. usnesení: 220/24-24 kterým bylo rozhodnuto o zadání veřejné zakázky.

Objednatel:

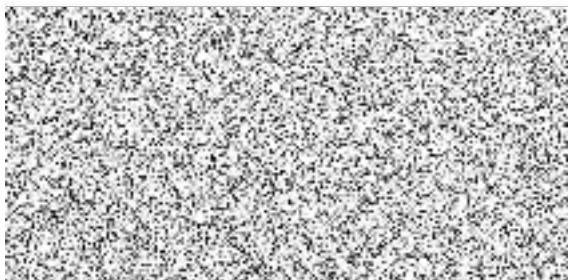
V Lužné dne 20.2.2024



Dana Hůlová
starostka obce

Dodavatel:

V Klatovech, dne 12.2.2024



Ing. Václav Jarošík, Bc. Jiří Kolomazník
jednatele společnosti



Místo: Klatovy	Datum: 12.2.2024	Veřejná zakázka: „Zametač nesený na třibodovém závěsu traktoru“
Vyřizuje: Ing. Stanislav Loula	tel.: 725 815 351	Číslo nabídky : 140/2024
Zadavatel: Obec Lužná Masarykovo náměstí 89 270 51 Lužná IČ: 00244031		Uchazeč: ARBO, spol. s r.o. Hřbitovní 757 339 01 Klatovy II IČ: 40522172

Předmět nabídky: Nesený zametač Agrometall KM T 2300 UZ
(pohon UZ – tzn. vývodovým hřídelem traktoru)

Zametač nesen na třibodovém závěsu traktoru
Připojení čelní nebo vzadu
Závěs kat. 1 a 2
Otáčky výv.hřídele 540 nebo 1000 nebo hydro
Úhel zametání -20°-0°+20°
Doběhová spojka u provedení UZ 1850 a 2300



Zadní

Průměr kartáče 530 mm

Provedení
Standardní provedení závěsu kat 1/2

Standardní provedení 1000 mm od závěsu zametače

Rychlospojky

Kardan 6-6

Standardní provedení ISO 12,5

Název	Pohon	Typ	Hmotnost
KM T	UZ	2300	220 kg

Zametač KM-T

Podpěrná kola (Solid)

Zametač KM-T standard

Boční kartáč

Ve standardní ceně zametače

Vana na nečistoty

Rám zametače

Hydraulické vyklápění vany

Podpěrná kola (Hliník)

Hydraulické natáčení

Clona standard

Kartáč PPN

Kropení 12 V / 200 litrů

Elektrické zapojení - 7 kolíková euro zástrčka

Zadní osvětlení

Nabídková cena

Nesený zametač Agrometall KM T 2300 UZ

168 000,- Kč bez DPH

Cena včetně dopravy k zákazníkovi, zaškolení a předání.

TECHNICKÁ SPECIFIKACE

Požadované parametry	Dodávka (parametr / popis / ano-ne)
Nesený zametač na tříbodovém závěsu traktoru	
Závěs Kat. 1 a 2	ANO
Otáčky vývodové hřídele/min: 540 nebo 1000	ANO
Průměr kartáče: 530 mm	ANO
Délka kartáče: 2.300 mm	ANO
Úhel zametání: -20°, 0°, +20°	ANO
Hydraulické natáčení zametače	ANO
Boční kartáč	ANO
Vana na nečistoty	ANO
Hydraulické vyklápění vany	ANO
Podpěrná kola	ANO
Kropení o objemu 200 l	ANO
Kardan 6-6	ANO
Zadní osvětlení	ANO
Délka záruční doby od data podpisu předávacího protokolu, min. 24 měsíců	ANO

V Klatovech, dne 12.2.2024


ARBO spol. s r.o.
Hřbitovní 757, 339 01 Klatovy
Tel.: 376 375 411
DIČ: CZ40522172

.....
Ing. Václav Jarošík, Bc. Jiří Kolomazník
jednatelé společnosti

