

REKAPITULACE ČLENĚNÍ SOUPISU PRACÍ

Stavba: Svážnice Skytalský vrch



Místo:

Zadavatel: Lesy České republiky, s.p.
Uchazeč: Mipaf, s. r. o.

Datum: 19.2.2024

Projektant:
Zpracovatel:

Kód dílu - Popis

Cena celkem [CZK]

Náklady ze soupisu prací

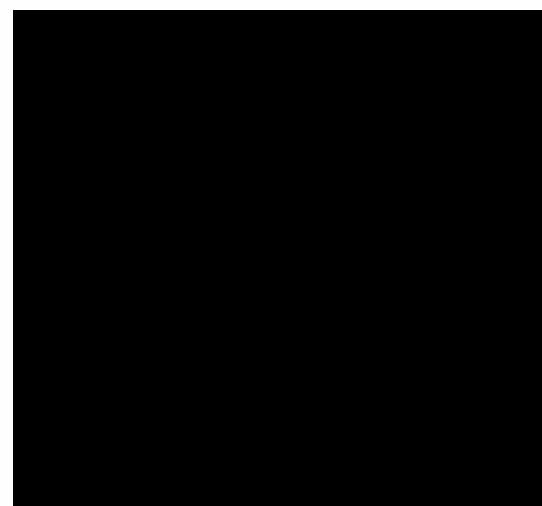
411 636,00

HSV - Práce a dodávky HSV

411 636,00

1 - Zemní práce

411 636,00



KRYCÍ LIST SOUPISU PRACÍ



Stavba:

Svážnice Skytalský vrch

KSO:

Místo:

Zadavatel:

Lesy České republiky, s.p.

Uchazeč:

Mipaf, s. r. o.

Projektant:

Zpracovatel:

Poznámka:

CC-CZ:

Datum:

19.2.2024

IČ:

DIČ:

IČ:

DIČ:

28737695

CZ28737695

IČ:

DIČ:

IČ:

DIČ:

Cena bez DPH

411 636,00

DPH základní
snižená

Základ daně

411 636,00

0,00

Sazba daně

21,00%

12,00%

Výše daně

86 443,56

0,00

Cena s DPH

v CZK

498 079,56

Projektant

Zpracovatel

Datum a podpis:

Razítko

Datum a podpis:

Razítko

Objednavatel

Uchazeč

Datum a podpis:

Razítko

Datum a podpis:

SOUPIS PRACÍ



Stavba:

Svážnice Skytalský vrch

Místo:

Datum: 19.2.2024

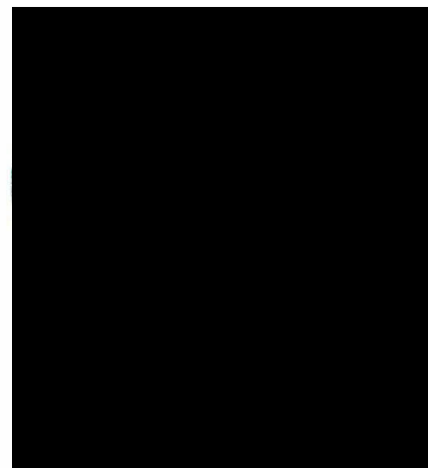
Zadavatel: Lesy České republiky, s.p.

Projektant:

Uchazeč: Mipaf, s. r. o.

Zpracovatel:

PČ	Typ	Kód	Popis	MJ	Množství	J.cena [CZK]	Cena celkem [CZK]
Náklady soupisu celkem							411 636,00
D		HSV	Práce a dodávky HSV				411 636,00
D		1	Zemní práce				411 636,00
1	K	112251101	Odstranění pařezů D do 300 mm	kus	15,000	360,00	5 400,00
8	K	112251102	Odstranění pařezů průměru přes 300 do 500 mm	kus	20,000	670,00	13 400,00
3	K	122251105	Odkopávky a prokopávky nezapažené v hornině třídy těžitelnosti I, skupiny 3 objem do 1000 m3 strojně	m3	750,000	122,00	91 500,00
9	K	122351104	Odkopávky a prokopávky nezapažené v hornině třídy těžitelnosti II skupiny 4 objem do 500 m3 strojně	m3	457,000	213,00	97 341,00
5	K	171203112	Uložení a hrubé rozhrnutí výkopku bez zhutnění ve svahu přes 1:5 do 1:2	m3	185,000	677,00	125 245,00
6	K	181951111	Úprava pláně v hornině třídy těžitelnosti I, skupiny 1 až 3 bez zhutnění strojně	m2	5 250,000	15,00	78 750,00



Zadávací dokumentace

Lesy České republiky, s.p.

OŘ severní Čechy – LS Žatec

Svážnice Skytalský vrch

1. IDENTIFIKAČNÍ ÚDAJE

Název akce: Svážnice Skytalský vrch

LS: Žatec

Název majetku: svážnice Skytalský vrch

Revír : Skytaly

Místo stavby: lesy v majetku LS Žatec

Obec: Žatec

Kraj: Ústecký

Investor: Lesy České republiky, s.p.
LS Žatec
K Perči 3003
438 01 Žatec
IČ: 42196451

Zpracovatel PD: Lesy České republiky, s.p.
OŘ severní Čechy
[REDACTED]

Stupeň dokumentace: zjednodušená PD pro realizaci stavby

Druh prací: oprava svážnice

2. ZÁKLADNÍ ÚDAJE

Popis a zdůvodnění

V současné době je svážnice Skytalský vrch o délce 1500 metrů neprůjezdná pro jakoukoliv lesní techniku a je nutné provést terénní úpravy zajišťující průchodnost terénem tak, aby bylo možné soustředit dřevní hmotu.

Svážnice Skytalský vrch je důležitou přístupovou cestou do jinak nepřístupné části dílce 131. Porosty se nacházejí na příkrém svahu, který se táhne téměř v celém úseku cesty. Svážnice je jediným přístupem do porostů v tomto oddělení a je v tuto chvíli neprůjezdná, neboť je jedna její část podmáčená a druhá je v kamenném poli, které neumožňuje projetí vůbec, čímž nahodilou těžbu nelze vůbec provádět. Bezprostředně tedy hrozí nebezpečí namnožení a nekontrolovatelné šíření hmyzích škůdců. Významně je ohroženo přes 2 000 m³ dřeva.

Pro zpřístupnění lokality je nutné provést terénní úpravy, zařízutím cca 950 bm svážnice do svahu tak, aby bylo možné bezpečně projet bez nebezpečí převrácení mechanizace a následně soustředit dřevní hmotu.

Technické řešení stavby

úprava pláně se zhutněním 5250 m²

odkopávky a prokopávky hornin třída 3 - 800m³, třída 4 – 407m³

odstranění pařezů 35 ks

3. DOTČENÉ POZEMKY

Vlastníkem lesního pozemku je investor prací, Lesy České republiky, s.p.

4. SPLNĚNÍ LEGISLATIVNÍCH POŽADAVKŮ

Nejsou požadována.

5. PŘEDPOKLÁDANÁ DOBA PLNĚNÍ ZAKÁZKY

Předpokládaný termín zahájení stavby: březen 2024

Předpokládaný termín dokončení stavby: duben 2024

6. NAKLÁDÁNÍ S ODPADY

V rámci realizace prací nedojde ke vzniku odpadu.

7. PŘÍSTUP NA PRACOVIŠTĚ

Po cestách a pozemcích v majetku Lesů ČR

8. ROZSAH A USPOŘÁDÁNÍ PRACOVIŠTĚ

Inženýrské sítě

Jelikož se staveniště nachází uprostřed lesního pozemku nepředpokládá se výskyt žádné technické infrastruktury mimo nadzemní.

Uspořádání staveniště z hlediska veřejných zájmů

Z hlediska veřejných zájmů musí být po dobu prací volně přístupná a průjezdná lesní dopravní síť využívaná pro přístup na staveniště. Mechanizace nebude odstavována v prostoru lesa mimo lesní cesty a odstavné plochy.

Napojení na zdroje energií

Stavební práce svým charakterem nevyžadují napojení na zdroje elektrické energie, vody a kanalizace. Pitná voda pro pracovníky dodavatele bude dovážena balená.

Předání pracoviště

Pracoviště bude na základě místní pochůzky předáno za účasti zástupců investora, zhotovitele prací a vlastníků dotčených pozemků. Při předání staveniště budou dohodnuty podrobné podmínky využití a zpětného předání jednotlivých pozemků apod. Zvýšená pozornost bude věnována současnému stavu přístupové lesní cesty v celé její využívané délce.

Zařízení staveniště

Rozsah stavebních prací nevyžaduje vybudování zařízení staveniště.

Odvodnění pracoviště

Veškeré práce budou prováděny bez převodu vodu. Práce budou prováděny za vhodných klimatických podmínek.

Doprava materiálu a mezideponie

Materiál dovážený na stavbu bude ihned zabudován do konstrukce komunikace. Výkopek nebude nikde deponován a bude ihned využit v rámci pracoviště pro urovnání a napojení okolního terénu, popř. bude využit k uvedení dotčených pozemků do stavu blízkého stavu původnímu.

9. ZAJIŠTĚNÍ OCHRANY ZDRAVÍ A BEZPEČNOSTI PRACOVNÍKŮ

Základní požadavky z hlediska BOZP

Z hlediska bezpečnosti práce a ochrany zdraví budou při realizaci prací dodržovány podmínky a požadavky stanovené nařízením vlády č. 591/2006 Sb. o bližších minimálních požadavcích na bezpečnost a ochranu zdraví při práci na staveništích.

Za uspořádání staveniště odpovídá zhotovitel prací, kterému bylo staveniště předáno a který jej převzal. Zhotovitel prací zajistí, aby:

- byly splněny požadavky vycházející z nařízení vlády č. 591/2006 Sb.,
- při provozu a používání strojů a technických zařízení, nářadí a dopravních prostředků na staveniště byly dodržovány bližší minimální požadavky na bezpečnost a ochranu zdraví při práci a veškeré použité provozní náplně byly ekologické a nebyly škodlivé ve vztahu k životnímu prostředí,
- byly splněny požadavky na organizaci práce a pracovní postupy stanovené.

Koordinátor BOZP a oznámení prací

Určení koordinátora prací ani oznámení na OIP není potřeba, jelikož stavba bude realizována jedním zhotovitelem.

10. VLIV REALIZACE ZEMNÍCH PRACÍ NA ŽIVOTNÍ PROSTŘEDÍ

Při realizaci prací lze předpokládat zvýšenou míru hluku provozem stavebních a dopravních mechanismů.

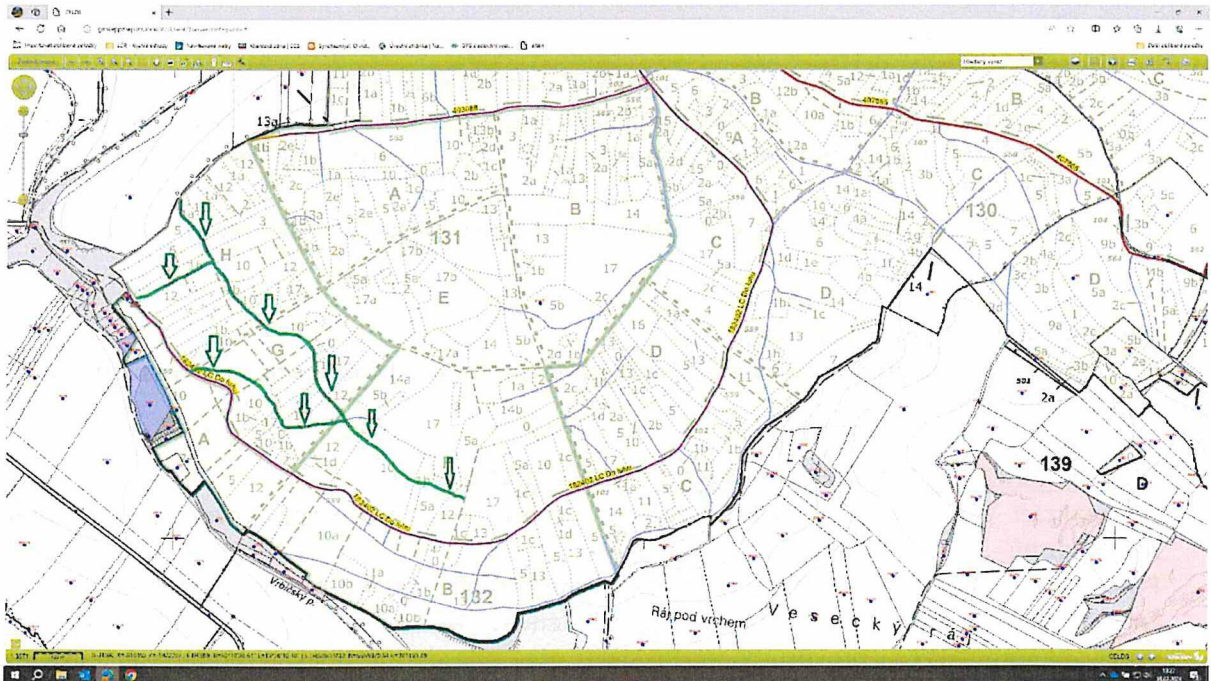
Po celou dobu realizace stavby je nezbytně nutné chránit povrchové a podzemní vody před jejich znečištěním zejména ropnými látkami. Zhotovitelem stavby budou udržovány veškeré pro dopravu využívané komunikace v provozuschopném stavu, před výjezdem vozidel na veřejné komunikace bude prováděna jejich očista.

V Teplicích, dne 22.2.2024

Vypracoval: XXXXXXXXXX

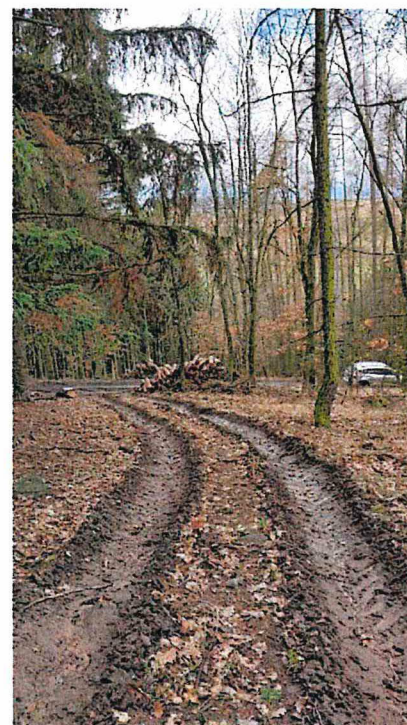
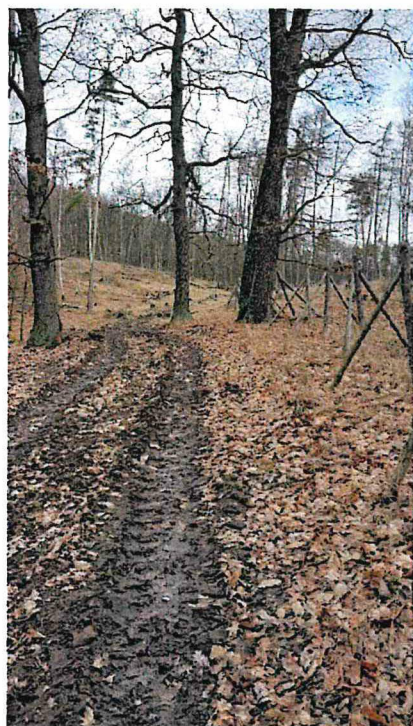
Přílohy:

- polohopis
- fotodokumentace



Lesy České republiky, s.p., se sídlem Přemyslova 1106/19, Nový Hradec Králové, Hradec Králové, PSČ 500 08
Spisová značka AXII 540 vedená u rejstříkového soudu v Hradci Králové, IČ: 42196451, DIČ: CZ42196451
Lesy České republiky, s.p., jsou držitelem osvědčení o účasti v certifikaci lesů, loga PEFC (08-2101/0001) a certifikátu C-o-C.

Státní podnik Lesy České republiky, s.p., zachovává nulovou toleranci k jakémukoli nelegálnímu jednání a dodržuje maximální transparentnost, legalitu a etiku. Součástí firemní kultury státního podniku Lesy České republiky, s.p., je Criminal compliance program (viz www.lesycr.cz), který stanoví zásady a pravidla jednání zaměstnanců či jiných osob jednajících za státní podnik Lesy České republiky, s.p. (dále jen „zaměstnanec“). Každý zaměstnanec má povinnost oznámit jakékoli podezřelé či nelegální jednání. V jakémkoli případě, kdy je jednání zaměstnance v rozporu s Criminal compliance programem, nelze je považovat za jednání v rámci nebo v zájmu státního podniku Lesy České republiky, s.p. Takové jednání je možné oznámit, a to i anonymně způsoby uvedenými na webových stránkách, www.lesycr.cz



Lesy České republiky, s.p., se sídlem Přemyslova 1106/19, Nový Hradec Králové, Hradec Králové, PSČ 500 08
 Spisová značka AXII 540 vedená u rejstříkového soudu v Hradci Králové, IČ: 42196451, DIČ: CZ42196451
 Lesy České republiky, s.p., jsou držitelem osvědčení o účasti v certifikaci lesů, loga PEFC (08-2101/0001) a certifikátu C-o-C.



Státní podnik Lesy České republiky, s.p., zachovává nulovou toleranci k jakémukoli nelegálnímu jednání a dodržuje maximální transparentnost, legalitu a etiku. Součástí firemní kultury státního podniku Lesy České republiky, s.p., je Criminal compliance program (viz www.lesycr.cz), který stanoví zásady a pravidla jednání zaměstnanců či jiných osob jednajících za státní podnik Lesy České republiky, s.p. (dále jen „zaměstnanec“). Každý zaměstnanec má povinnost oznámit jakékoli podezřelé či nelegální jednání. V jakémkoli případě, kdy je jednání zaměstnance v rozporu s Criminal compliance programem, nelze je považovat za jednání v rámci nebo v zájmu státního podniku Lesy České republiky, s.p. Takové jednání je možné oznámit, a to i anonymně způsoby uvedenými na webových stránkách. www.lesycr.cz