

Smlouva o dílo

číslo 22 /2024

Smlouva uzavřená dle ust. zákona č. 89/2012 Sb., občanského zákoníku, v platném znění

1. Smluvní strany

Střední škola informatiky, poštovníctví a finančnictví Brno, příspěvková organizace

sídlo: Čichnova 982/23, 624 00 Brno

zastoupená ředitelkou Ing. Olgou Hölzlovou

IČ: 00380385, DIČ: CZ00380385

Kontaktní osoba ve věcech technických: [REDAKCE]

dále jen objednatel, popř. účastník smlouvy, smluvní strana

a

BV BRUMOVICE VÝTAHY, s.r.o.

sídlo: 691 11 Brumovice 235

IČ: 46342966, DIČ: CZ46342966

kontakt: jednatelem, Jaroslavem Bobkem

bank. spojení: ČSOB Hodonín, č.ú. 225220135/0300

FIRMA je zapsaná u Krajského soudu v Brně spis. zn. C5288

dále jen zhotovitel, popř. účastník smlouvy, smluvní strana

2. Předmět a rozsah smlouvy

Zhotovitel se zavazuje na svůj náklad a nebezpečí objednateli provést dílo – stavební práce, jakož i předat doklady, které se k rekonstrukci vztahují a umožnit objednateli nabýt vlastnické právo, v rámci akce **Rekonstrukce výtahů A1 a C1**. Objednatel se zavazuje převzít předmět smlouvy, který splňuje technickou specifikaci, podmínky a požadavky objednatele a nabídky zhotovitele (příloha č. 1) a zavazuje se zaplatit cenu dle této smlouvy. Zhotovením Díla se rozumí úplné, funkční a bezvadné provedení všech stavebních a montážních prací a konstrukcí, včetně dodávek potřebných materiálů a zařízení nezbytných pro řádné dokončení Díla, dále provedení všech činností souvisejících s dodávkou stavebních prací a konstrukcí jejichž provedení je pro řádné dokončení Díla nezbytné (např. zařízení staveniště, dopravní značení, bezpečnostní opatření apod.) včetně koordinační a kompletační činnosti celé stavby. Zhotovitel odpovídá za to, že Dílo bude realizováno v rozsahu, kvalitě a s parametry, stanovenými projektovou dokumentací, touto Smlouvou a vyjádřeními dotčených orgánů.

Dílo spočívá mimo jiné v:

- zajištění a provedení všech opatření organizačního, bezpečnostního a stavebně technologického charakteru k řádnému provedení Díla,
- zajištění průběžné fotodokumentace prováděných prací a její předání na CD při předání stavby,
- zajištění a provedení všech nutných zkoušek dle ČSN (případně jiných norem vztahujících se k prováděnému dílu včetně pořízení protokolů) a požadavků dle vyjádření dotčených orgánů,
- zajištění potřebných atestů a dokladů o požadovaných vlastnostech výrobků ke kolaudaci (i dle zákona č. 22/1997 Sb., o technických požadavcích na výrobky a o změně a doplnění některých

zákonů, ve znění pozdějších předpisů – prohlášení o shodě) a revizí veškerých elektrických zařízení s případným odstraněním uvedených závad,

- zajištění všech ostatních nezbytných zkoušek, atestů a revizí podle ČSN a případných jiných právních nebo technických předpisů platných v době provádění a předání Díla, kterými bude prokázáno dosažení předepsané kvality a předepsaných technických parametrů Díla. Smluvní strany se výslovně dohodly, že normy ČSN (rozumí se tím i ČSN EN), jejichž použití přichází při provádění Díla v úvahu, budou pro provedení Díla považovat obě smluvní strany za závazné v plném rozsahu,
- zřízení a odstranění zařízení staveniště včetně napojení na inženýrské sítě,
- odvoz a uložení vybouraných hmot a stavební suti na skládku včetně poplatku za uskladnění v souladu s ustanoveními zákona o odpadech,
- uvedení všech povrchů dotčených stavbou do původního stavu,
- závěrečný úklid a odvoz a ekologická likvidace odpadu,
- v dostatečném předstihu před zahájením stavby a během stavby informování a komunikace s Objednatel,em,
- umožnit provádění kontrol dokumentů i kontrol v místě realizace Díla všem subjektům - pověřeným kontrolním orgánům ČR,
- poskytnout Objednateli na jeho písemnou žádost veškeré doklady související s realizací Díla, které si mohou vyžádat kontrolní orgány,
- zhotovení dokumentace skutečného provedení, podmínek údržby a provozu, vyhotovení protokolů o zkouškách, testech a revizích.

- 2.1. Zhotovitel odpovídá za to, že dílo bude realizováno v rozsahu, kvalitě a s parametry, stanovenými touto smlouvou, technickou specifikací a s platnou legislativou České republiky. Zhotovitel předá objednateli doklady potřebné k převzetí a užívání předmětu smlouvy.
- 2.2. Účastníci smlouvy berou na vědomí, že objednatel se stane vlastníkem předmětu smlouvy okamžikem faktického předání a převzetí. Rovněž k přechodu nebezpečí škody na předmětu smlouvy dojde okamžikem jeho převzetím objednatel,em.

3. Termín a místo plnění

- 3.1. Zhotovitel předá předmět smlouvy objednateli nejpozději **do 20. srpna 2024, výtah v objektu A1 je možno realizovat po dohodě s objednatel,em i v průběhu školního roku do 20. června 2024.**
- 3.2. **Termíny** – předání staveniště do 10 kalendářních dnů po dohodě
Zahájení stavebních prací – neprodleně po převzetí staveniště
Dokončení – do 5 týdnů od převzetí staveniště
Vyklizení staveniště – úklid průběžně, do předání díla
Předání a převzetí díla – do 2 dnů od dokončení díla na základě oznámení Zhotovitele
- 3.3. Místem plnění je areál školy, **objekt A1 a C1**, na ulici Čichnova 982/23, 624 00 Brno, Jihomoravský kraj.

4. Práva a povinnosti smluvních stran

- 4.1. Objednatel má právo v průběhu provádění díla provádět průběžnou kontrolu provádění díla i místa provádění díla.

- 4.2. Veškeré odborné práce musí vykonávat pracovníci zhotovitele nebo jeho poddodavatelé mající příslušnou kvalifikaci. Seznam poddodavatelů včetně kvalifikace je povinen zhotovitel předložit objednateli do 2 pracovních dnů od podpisu smlouvy o dílo. Změna poddodavatele je možná pouze se souhlasem objednatele,
- 4.3. Objednatel zodpovídá za zajištění a provedení všech opatření organizačního charakteru a zhotovitel zodpovídá za provedení opatření stavebně technologického charakteru k řádnému provedení Díla, zajištění staveniště a dodržování podmínek BOZP,
- 4.4. Zhotovitel zajišťuje průběžný odvoz odpadu vzniklého při provádění Díla, zajištění jeho trvalého uložení, resp. likvidace v souladu se zákonem č. 541/2020 Sb., o odpadech, v platném znění (dále jen „Zákon o odpadech“), zhotovitel je odpovědný za dodržení zákona o odpadech,
- 4.5. Zhotovitel zodpovídá za zajištění řádné ochrany stávajících okolních ploch, a to i těch, které nebudou dotčeny pracemi, ale budou sloužit k přepravě či uskladnění materiálu nebo k zařízení pracoviště, před znečištěním a poškozením po celou dobu provádění Díla a uvedení všech těchto povrchů dotčených prováděním Díla do původního stavu, před započatím prací budou tyto plochy vhodným způsobem Zhotovitelem zdokumentovány, dokumentace bude součástí protokolu o předání a převzetí místa plnění,
- 4.6. Zhotovitel zodpovídá za zajištění bezpečnosti práce a ochrany životního prostředí a zavazuje se jejich dodržováním,
- 4.7. Respektování případných požadavků Objednatele, případně technického dozoru Objednatele bude-li určen (dále jen TDI),
- 4.8. Zhotovitel zodpovídá za provedení závěrečného úklidu a uvedení okolních ploch do původního stavu,
- 4.9. Zhotovitel zodpovídá za zajištění potřebných či orgány veřejné správy stanovených opatření a povolení nutných k provedení Díla (např. vstupy na pozemky, zvláštní užívání komunikace apod.), pokud bude potřeba,
- 4.10. Zhotovitel zodpovídá za provedení veškerých předepsaných zkoušek, revizí, atestů a měření všech prvků, systémů a zařízení tvořících Dílo včetně vystavení dokladů o jejich provedení, doložení atestů, certifikátů, prohlášení o shodě a ostatních dokladů potřebných pro možnost jejich řádného provozování ve smyslu platných a účinných právních předpisů apod. a jejich předání Objednateli včetně podmínek údržby. Výchozí revizi rekonstruovaného zařízení provede revizní technik určený objednatelem, na náklady zhotovitele,
- 4.11. Zhotovitel zodpovídá za zhotovení dokumentace skutečného provedení Díla a její předání Objednateli ve formátu elektronicky PDF a DWG a 4 výtisků písemného vyhotovení,
- 4.12. Rozsah a kvalita Díla jsou dále dány příslušnými ČSN, ČSN EN a právními předpisy platnými a účinnými v době provádění Díla a dalšími rozhodnutími a vyjádřeními dotčených orgánů veřejné správy a správců inženýrských sítí týkajícími se Díla a dalšími podmínkami Objednatele sjednanými ve Smlouvě,
- 4.13. Zhotovitel je povinen zajistit veškeré nezbytné doklady, prohlídky a přejímky spojené s prováděním Díla vyžadované Smlouvou, právními předpisy nebo orgány veřejné správy,

- 4.14. Zhotovitel prohlašuje, že před podpisem Smlouvy seznámil s místem plnění, a že s ohledem na své znalosti a zkušenosti zhotoví Dílo tak, aby mohlo být řádně užíváno k účelu, k němuž má být provedeno, přičemž si není vědom žádných překážek, které by mu bránily v poskytnutí sjednaného plnění v souladu se Smlouvou,
- 4.15. Zhotovitel se zavazuje na zhotovení Díla použít pouze materiály I. jakosti a materiály, které mají kvalitu odpovídající jejich použití při provádění Díla, kterou Zhotovitel prokáže Objednateli dodacím listem, certifikátem, prohlášením o shodě či jiným obdobným dokladem od používaných materiálů vystaveným příslušným výrobcem nebo zplnomocněným zástupcem. Tyto dokumenty je Zhotovitel povinen předložit Objednateli před zabudováním příslušných materiálů do Díla,
- 4.16. Zhotovitel se zavazuje a odpovídá za to, že při provádění Díla nepoužije žádný materiál, o kterém je v době jeho užití známo, že je škodlivý, a to zejména životnímu prostředí nebo zdraví osob. Zhotovitel je povinen provádět důslednou kontrolu nakupovaných materiálů, hmot, surovin a dalších věcí potřebných pro provádění Díla a vyžadovat od výrobců a dodavatelů atesty, prohlášení o shodě, certifikáty a záruční dokumentaci. Tyto dokumenty je Zhotovitel povinen předložit Objednateli před zabudováním příslušných materiálů do Díla,
- 4.17. Zhotovitel je povinen chránit a udržovat komunikace dotčené prováděním Díla a v souladu s případnými požadavky Objednatele opravovat škody na nich způsobené prováděním Díla. Všechny škody, které budou způsobeny při provádění Díla Zhotovitelem, budou napraveny Zhotovitelem na jeho vlastní náklady. Zhotovitel rovněž uhradí všechny další případné náklady, zejména sankce, náhradu škody nebo poplatky z tohoto vyplývající. Zhotovitel prohlašuje, že přístupové komunikace na místo plnění jsou dostačující pro potřeby provedení Díla.
- 4.18. Zhotovitel je povinen plnit veškeré povinnosti uložené zhotoviteli platnými a účinnými právními předpisy.
- 4.19. Zhotovitel je povinen účastnit se při kontrole prováděných prací, kterou provádí Objednatel a činit neprodleně opatření k odstranění zjištěných vad. Výkon tohoto dozoru nezbujuje Zhotovitele odpovědnosti za řádné a včasné splnění povinností podle Smlouvy.
- 4.20. Zhotovitel je povinen účastnit se pravidelných kontrolních dnů, které bude Objednatel organizovat podle potřeby (přibližně jednou týdně). Zápisy z těchto porad bude pořizovat Objednatel nebo jím pověřená osoba. Zhotovitel se zavazuje zajistit vždy účast odpovědné osoby.
- 4.21. Zhotovitel je povinen průběžně zvat Objednatele ke kontrole všech prací, které mají být zakryty nebo se stanou nepřístupnými. Výzvu ke kontrole je Zhotovitel povinen učinit telefonicky alespoň 3 pracovní dny před zakrytím stavebních prací.
- 4.22. Před zakrytím všech nepřístupných stavebních prací provede Zhotovitel předepsané zkoušky podle ČSN, ČSN EN, a případně, podle typu zakrývaných stavebních prací, zaměření pro potřeby zpracování dokumentace skutečného provedení stavby.
- 4.23. Pokud se Objednatel na výzvu Zhotovitele nedostaví a neprovede kontrolu takových prací, Zhotovitel pořídí fotodokumentaci a bude v provádění Díla pokračovat. Bude-li Objednatel dodatečně požadovat odkrytí těchto částí, je Zhotovitel povinen takové odkrytí provést na náklady Objednatele. Pokud při dodatečné kontrole vyjde najevo, že práce nebyly provedeny řádně, nese veškeré náklady na odkrytí těchto částí a odstranění zjištěných vad Zhotovitel.

- 4.24. Objednatel (nebo TDI) je oprávněn kontrolovat provádění Díla Zhotovitelem. Zjistí-li, že Zhotovitel porušuje svou povinnost vyplývající ze Smlouvy nebo právních předpisů, může Objednatel požadovat, aby Zhotovitel zajistil nápravu a prováděl Dílo řádným způsobem. Neučiní-li tak Zhotovitel ani v době stanovené Objednatelem, může Objednatel bez dalšího odstoupit od Smlouvy. Objednatel nebo TDI je oprávněn zejména:
- kontrolovat, zda je Dílo prováděno v souladu se Smlouvou, technickou specifikací, příslušnými ČSN, ČSN EN a právními předpisy platnými a účinnými v době provádění Díla a rozhodnutími dotčených orgánů veřejné správy a správců inženýrských sítí týkajícími se Díla;
 - upozorňovat Zhotovitele na zjištěné nedostatky a kontrolovat termíny a způsob jejich odstranění;
 - kontrolovat zakrývané stavební práce;
 - kontrolovat dodržování právních předpisů, technických norem, směrnic apod.
- 4.25. Zhotovitel je povinen umožnit výkon funkce TDI a poskytnout veškerou potřebnou součinnost osobám pověřeným výkonem funkce TDI při provádění Díla.
- 4.26. Zhotovitel je povinen odstranit veškeré vady a nedodělky zjištěné při kontrolách Objednatele nebo TDI prováděných podle Smlouvy do dne dohodnutého s Objednatelem nebo TDI nejpozději však do dne předání Díla Objednateli.
- 4.27. Zhotovitel je oprávněn provádět Dílo každý kalendářní den v době v době dle dohody. Objednatel je oprávněn v případě svých provozních potřeb dobu podle předchozí věty, po kterou je Zhotovitel oprávněn provádět Dílo, upravit písemným pokynem Zhotoviteli.
- 4.28. Je-li k provedení Díla nutná součinnost Objednatele, Zhotovitel informuje Objednatele o rozsahu a formě požadované součinnosti alespoň 3 pracovní dny předem a stanoví mu přiměřenou lhůtu k jejímu poskytnutí.

5. Cena

5.1. Výše sjednané ceny

Za předaný a převzatý předmět smlouvy se objednatel zavazuje zaplatit cenu v celkové výši:

Cena celkem dílo	2.187.000,- Kč bez DPH
Sazba DPH	21%
DPH	459.270,- Kč
Cena celkem včetně DPH	2.664.270,- Kč

Cena celkem A1	1.119.000,- Kč bez DPH
Sazba DPH	21%
DPH	234.990,-Kč
Cena celkem včetně DPH	1.353.990,- Kč

Cena celkem C1	1.068.000,- Kč bez DPH
Sazba DPH	21%
DPH	224.280,- Kč
Cena celkem včetně DPH	1.292.280,- Kč

Zhotovitel ~~je~~ není plátcem DPH.

Úhrada bude prováděna po ukončení a řádném převzetí (předávací protokol včetně výše uvedených dokladů) funkčního celku díla.

5.2. Obsah ceny

5.2.1. Cena je oběma smluvními stranami sjednána v souladu s ustanovením § 2 zákona č. 526/1990 Sb., v platném znění o cenách, ve znění pozdějších předpisů. Sjednaná cena obsahuje veškeré náklady a zisk zhotovitele.

5.2.2. Zhotovitel nemá právo domáhat se zvýšení sjednané ceny z důvodů chyb v nabídce.

5.3. Podmínky pro změnu ceny

5.3.1. Sjednaná cena je cenou konečnou a nejvýše přípustnou a zahrnuje veškeré náklady zhotovitele.

6. Platební podmínky

6.1. Objednatel neposkytuje zálohu. Zádržné bude ve výši 10 %, součástí faktur musí být zjišťovací a předávací protokol (i dílčí). Zádržné bude uvolněno do 2 měsíců po úspěšném předání bez vad a nedodělků a prokázání plné funkčnosti díla odsouhlasené objednatelem.

6.2. Fakturovat lze po řádném dílčím předání a převzetí. Podmínkou pro úhradu faktury je protokolární předání a převzetí dílčí části odsouhlasené objednatelem a TDI.

6.3. Fakturovány budou skutečně použité komponenty, montážní celky a provedené práce.

6.4. Objednatel se zavazuje uhradit fakturu zhotoviteli nejpozději do 30 dnů ode dne následujícího po dni doručení faktury.

6.5. Náležitosti daňových dokladů (faktur)

Faktura zhotovitele musí formou a obsahem odpovídat zákonu o účetnictví a zákonu o dani z přidané hodnoty a musí obsahovat:

- identifikační údaje objednatele včetně DIČ,
- identifikační údaje zhotovitele,
- název akce: **„Rekonstrukce výtahů A1 a C1,**
- popis obsahu účetního dokladu,
- datum vystavení,
- datum splatnosti,
- datum uskutečnění zdanitelného plnění,
- výši ceny,
- podpis odpovědné osoby zhotovitele,
- přílohu – předávací protokol.

6.6. Termín splnění povinnosti zaplatit

Peněžitý závazek (dluh) objednatele se považuje za splněný v den, kdy je dlužná částka připsána na účet zhotovitele.

7. Záruka

Záruční doba se stanoví v délce trvání 60 měsíců ode dne následující po dni protokolárního předání a převzetí celého díla bez vad a nedodělků.

8. Odpovědnost za vady

V případě, že budou objednatelem po převzetí předmětu smlouvy na tomto zjištěny vady, má objednatel právo uplatnit vůči zhotoviteli nároky v souladu s ust. zákona č. 89/2012 Sb., občanský zákoník, v platném znění.

9. Pojištění

9.1 Zhotovitel se zavazuje mít uzavřenou pojistnou smlouvu mezi pojišťovnou a zhotovitelem v postavení pojištěného na pojištění rizik a odpovědnosti za škody způsobené při výkonu činnosti dle této smlouvy s jednorázovým pojistným plněním minimálně ve výši 3 mil. Kč. Pojištění se zhotovitel zavazuje mít po celou dobu plnění této smlouvy.

9.2 Náklady na pojištění nese zhotovitel.

9.3 Originál nebo ověřenou kopii dokladu o uzavření pojistné smlouvy je zhotovitel povinen předložit na výzvu objednateli.

9.4 Zhotovitel se zavazuje uplatnit veškeré pojistné události související s poskytováním plnění dle této smlouvy u pojišťovny bez zbytečného odkladu.

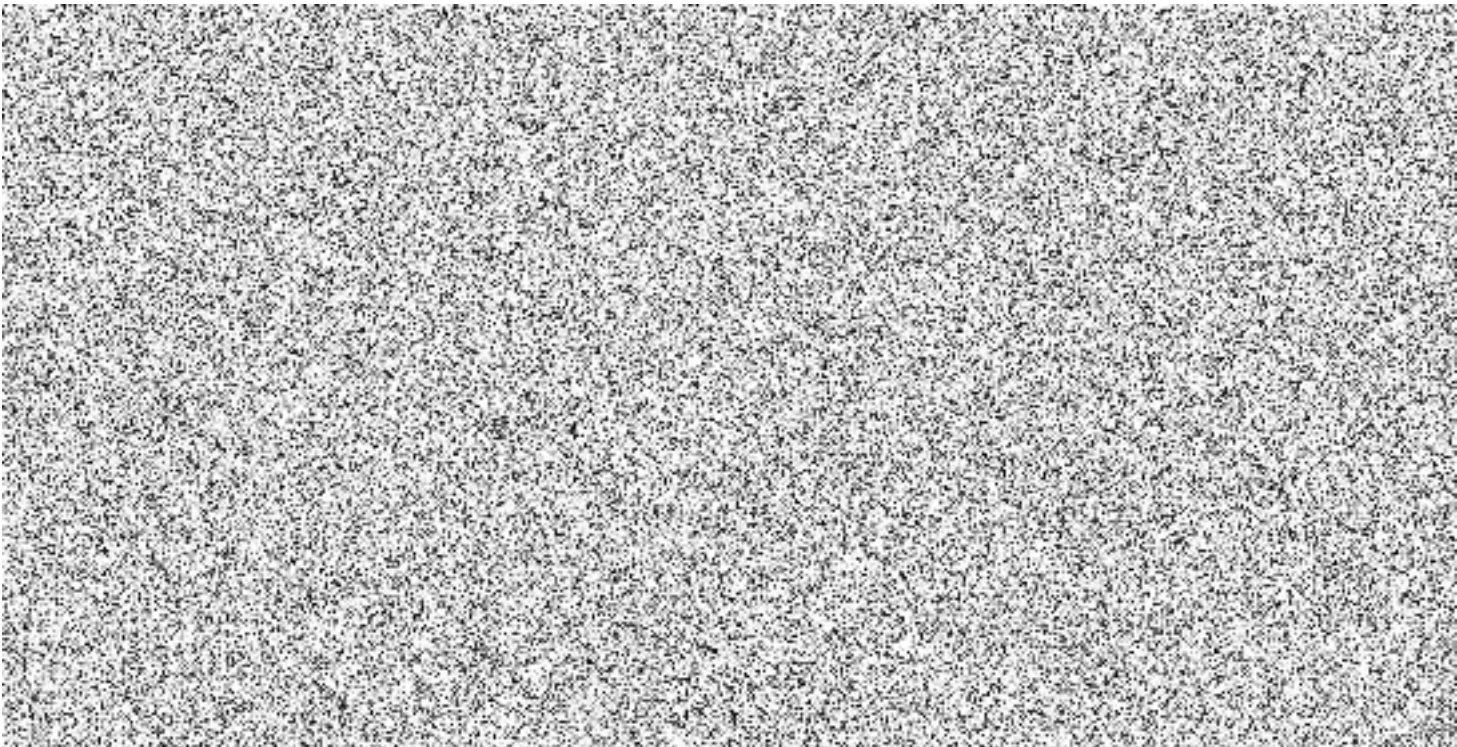
10. Závěrečná ustanovení

- 10.1. Obě smluvní strany shodně prohlašují, že si tuto smlouvu před jejím podpisem přečetly, že byla uzavřena po vzájemném projednání podle jejich pravé a svobodné vůle, určitě, vážně a srozumitelně, nikoliv v tísní a za nápadně nevýhodných podmínek. Zhotovitel prohlašuje, že neporušuje etické principy, principy společenské odpovědnosti a základní lidská práva.
- 10.2. Změny a doplňky této smlouvy lze činit pouze písemně číslovanými dodatky podepsanými oběma stranami.
- 10.3. Obě strany se zavazují neposkytovat text této smlouvy, informace, které získají při činnosti podle této smlouvy, ani práva a závazky z této smlouvy plynoucí třetím subjektům, nad rámec svých povinností.
- 10.4. Ve věcech touto smlouvou výslovně neupravených se bude tento smluvní vztah řídit ustanoveními obecně závazných právních předpisů, zejména občanským zákoníkem a předpisy souvisejícími.
- 10.5. Jakýkoliv spor vzniklý z této smlouvy, pokud se jej nepodaří urovnat jednáním mezi smluvními stranami, bude rozhodnut k tomu věcně příslušným soudem, přičemž soudem místně příslušným k rozhodnutí bude na základě dohody smluvních stran soud určený podle sídla objednatele.
- 10.6. Smlouva nabývá platnosti dnem podpisu oprávněnými zástupci obou smluvních stran a účinnosti dnem vyvěšení v registru smluv. Zhotovitel souhlasí se zveřejněním smlouvy v registru smluv.
- 10.7. Smlouva je vyhotovena ve dvou stejnopisech s platností originálu. Objednatel a zhotovitel obdrží jedno vyhotovení.
- 10.8. Smluvní strany se dohodly, že písemnosti touto smlouvou předpokládané (např. změny odpovědných osob, návrh na změny smlouvy, odstoupení od smlouvy, různé výzvy k plnění či placení) budou druhé smluvní straně zasílány výhradně doporučeným dopisem na adresu uvedenou v záhlaví této smlouvy. Nebude-li na této adrese zásilka úspěšně doručena

či převzata druhou smluvní stranou nebo nebude-li tato zásilka vyzvednuta v úložní době a držitel poštovní licence zásilku vrátí zpět, bude za úspěšné doručení, se všemi právními důsledky, považován třetí den ode dne prokazatelného odeslání zásilky.

- 10.9. Zhotovitel je povinen spolupůsobit při výkonu finanční kontroly prováděné v souvislosti s úhradou zboží nebo služeb z veřejných výdajů, tj. zhotovitel je povinen poskytnout požadované informace a dokumentaci zaměstnancům nebo zmocněncům pověřených orgánů a vytvořit kontrolním orgánům podmínky k provedení kontroly vztahující se k předmětu díla a poskytnout jim součinnost.

příloha č 1. nabídka zhotovitele



1. ZÁKLADNÍ TECHNICKÉ PARAMETRY VÝTAHŮ:

Výtah v objektu A1

Označení výtahu:	OTNR 500
Typ výtahu:	osobní, lanový, trakční
Nosnost:	500 kg, 6 osob
Stanic / nástupišť:	9 / 9
Zdvih:	cca 22,4 m
Pohon:	lanový, trakční, s frekvenčním měničem
Řízení výtahu:	tlačítkové, jednosměrné, sběrné dolů, plynulý rozjezd a dojezd, přesné zastavování
Jmenovitá rychlost / poč.startů:	1 ms ⁻¹ / 180st./hod.
Signalizace:	digitální polohová i směrová signalizace v kabině a ve výchozí stanici (0). V ostatních stanicích signalizace směrová
Elektrická síť:	3 x 400 V / 230 V / 50 Hz
Kabina:	neprůchozí, ocelová, stěny a strop ocelové lamely
<u>rozměry: šířka x hloubka / výška:</u>	<u>800 x 1 300 / 2 150 mm (světlé rozměry)</u>
provedení kabiny - stěny:	nerez s jemnou strukturou (brus)
strop:	lak dle vzorníku
podlaha:	protiskluzová podlahovina ALTRO - dle vzorníku
osvětlení:	LED diody
ovládací panel:	kazeta BV, nerez, zabudovaný Intercom (kabina –dispečink – obousměrné dorozumívací zařízení – GSM brána), digitální ukazatel polohy kabiny a směru jízdy, signalizace přetížení, ovládací tlačítka prosvětlená antivandal, Braillovo a reliéfní písmo, zvonek
další vybavení: zrcadlo:	broušené, na boční stěně, nad madlem na nerezových terčích
madlo:	nerez broušené na boční stěně
akustická signalizace:	gong
číselné značení stanic:	dle dohody (1,2 až 9)
hlavní stanice:	dle dohody (1)
výpadku proudu.	Standardně dodáváme nouzové osvětlení kabiny v případě
Dveře kabinové:	automatické lamelové – provedení BUS
šachetní:	ruční jednokřídlé
rozměry: šířka / výška:	800 / 2000mm
povrchová úprava křídel a zárubní:	kabinové – nerez šachetní – lak dle vzorníku RAL...
Požární odolnost šach.dveří:	NEPOŽADOVÁNA

Tlačítka ve stanicích: v zárubních šachetních dveří – antivandal, broušený nerez rámeček,

v hlavní stanici – ukazatel polohy a směru integrovaný do tlačítka, v ostatních stanicích ukazatel směru

Šachta: původní ocelová konstrukce, nově opláštěná – součást dodávky
rozměry - šířka x hloubka: 1 170 x 1 480 (2 100) mm
výška nad posledním podlažím: 3 040 mm
prohlubeň: 1 200 mm

Vodítka kabiny: původní, mohou mít vliv na komfort jízdy
protiváhy: nová v místech spojů zámkováná

Protiváha: nová, ocelový rám včetně výplně

Strojovna: stávající
umístění: nad výtahovou šachtou,
dveře strojovny musí být opatřeny zámkem FAB 2017 s knoflíkem nebo GUARD G 330 s knoflíkem – zajistí objednatel

Rozvaděč : mikroprocesorový, umístěn ve strojovně výtahu

osvětlení výtahové šachty, přístupový žebřík do prohlubně šachty, hlavní vypínač výtahu.

Prostředí v šachtě a strojovně: + 5 až + 40°C, suché bezprašné

Výtah v objektu C

Označení výtahu: OTNA 1000
Typ výtahu: osobní, lanový, trakční
Nosnost: 1000 kg, spolujízda osob
Stanic / nástupišť: 4 / 5
Zdvih: cca 10,8 m
Pohon: lanový, trakční, s frekvenčním měničem
Řízení výtahu: tlačítkové, jednosměrné, sběrné dolů, plynulý rozjezd a dojezd, přesné zastavování
Jmenovitá rychlost / poč.startů: 1 ms⁻¹ / 180st./hod.
Signalizace: digitální polohová i směrová signalizace v kabině a ve výchozí stanici (0). V ostatních stanicích signalizace směrová (na přání možno dodat polohovou signalizaci do všech nástupišť)
Elektrická síť: 3 x 400 V / 230 V / 50 Hz

Kabina:	průchozí, ocelová, stěny a strop ocelové lamely
rozměry: šířka x hloubka / výška:	1 100 x 2 160 / 2 150 mm (světlé rozměry)
provedení kabiny - stěny:	nerez s jemnou povrchovou strukturou (brus)
strop:	lak dle vzorníku
podlaha:	protiskluzová podlahovina ALTRO - dle vzorníku
osvětlení:	LED diody - bodové
ovládací panel:	kazeta BV, nerez, zabudovaný Intercom (kabina –dispečink – obousměrné dorozumívací zařízení – GSM brána), digitální ukazatel polohy kabiny a směru jízdy, signalizace přetížení, ovládací tlačítka prosvětlená antivandal, Braillovo a reliéfní písmo, zvonek
další vybavení: zrcadlo:	broušené, na zadní stěně, nad madlem na nerezových terčích
madlo:	nerez broušené na zadní stěně
sedátko:	sklopné v blízkosti ovládacího panelu
akustická signalizace:	hlášení pater a stavu výtahu v kabině, na přání i ve stanicích (ze zkušeností nedoporučujeme)
číselné značení stanic:	dle dohody (1,2,3,4)
hlavní stanice:	dle dohody (1)
výpadku proudu.	Standardně dodáváme nouzové osvětlení kabiny v případě
Dveře kabinové:	automatické teleskopické
šachetní:	automatické teleskopické
rozměry: šířka / výška:	900 / 2000mm
povrchová úprava křídel a zárubní:	kabinové i šachetní – lak dle vzorníku RAL...
Požární odolnost šach.dveří:	NEPOŽADOVÁNA
Tlačítka ve stanicích:	v zárubních šachetních dveří – antivandal, broušený nerez
rámeček,	
	v hlavní stanici – ukazatel polohy a směru integrovaný do tlačítka, v ostatních stanicích ukazatel směru
Šachta:	stávající zděná, bez úprav
rozměry - šířka x hloubka:	1 790 x 2 370 mm
výška nad posledním podlažím:	3 850 mm
prohlubeň:	1 500 mm
Vodítka kabiny:	nová, broušená po celé délce, zámkováná pro vysoký jízdní komfort
protiváhy:	nová v místech spojů zámkováná

Protiváha: nová, ocelový rám včetně výplně

Strojovna: samostatná místnost pro stroj a rozváděč
umístění: nad výtahovou šachtou

Rozváděč: mikroprocesorový, umístěn ve strojovně výtahu

osvětlení výtahové šachty, přístupový žebřík do prohlubně šachty, hlavní vypínač výtahu.

Prostředí v šachtě a strojovně: + 5 až + 40°C, suché bezprašné