

**Smlouva o dílo**  
č. j. KRPB-45674-4/ČJ-2024-0600VZ


---

**Smluvní strany**

**Objednatel:**

**Česká republika – Krajské ředitelství policie Jihomoravského kraje**

se sídlem: Kounicova 24, 611 32 Brno

zastoupená: 

IČO: 75151499

DIČ: CZ75151499

bankovní spojení: ČNB, pobočka Brno

číslo účtu: 135034881/0710

kontaktní osoba: 

e-mail: 

**na straně jedné (dále jen „objednatel“)**

**Zhotovitel:**

Obchodní firma: **PRONIX s.r.o.**

sídlo: U Kněžské louky 28, č.p. 2145, 113 00 Praha 3

zastoupená: 

IČO: 48027944

DIČ: CZ48027944

bankovní spojení: Komerční banka, a.s.

číslo účtu: 107-3271290277/0100

zapsaná v OR vedeném u MS v Praze, oddíl C, vložka 14430

kontaktní osoba: 

e-mail: 

**na straně druhé (dále jen jako „zhotovitel“)**

uzavírají ve smyslu ustanovení § 2586 a násl. Občanského zákoníku, zákona č. 89/2012 Sb.,  
v platném znění, tuto

**smlouvu o dílo**

## Čl. II.

### Předmět smlouvy

1. Předmětem smlouvy je provádění pravidelných profylaktických prohlídek a zajištění servisní pohotovostní služby na zařízení Motorgenerátor TEKSAN TJ45BD dle záručních podmínek popsanych v Osvědčení o jakosti a komplexnosti dodávky společnosti PRONIX s.r.o. - Příloha č. 1 této smlouvy, v rozsahu profylaktické prohlídky uvedeném v Příloze č. 2 této smlouvy (dále jen „dílo“).
2. Dílo bude zhotovitel provádět na základě konkrétních dílčích objednávek, které budou písemně předkládány pověřenými pracovníky (kontaktními osobami – viz Čl. V této smlouvy) objednatele, a to v místě provádění díla v termínech dohodnutých mezi objednatelem a zhotovitelem
3. Objednatel uhradí za dílo specifikované v čl. II. smluvní cenu dle čl. VII. této smlouvy.
4. Dílo bude realizováno při splnění všeobecných dodacích podmínek ve smyslu ustanovení § 2586 a násl. zákona č. 89/2012 Sb., občanský zákoník (dále jen „Občanský zákoník“).

## Čl. III.

### Povinnosti smluvních stran

1. Zhotovitel je zejména povinen:
  - a) provést dílo řádně a včas,
  - b) provést dílo ve stanoveném místě, stanoveným způsobem a ve stanovené jakosti,
  - c) opatřit věci potřebné k provedení díla,
  - d) upozornit objednatele na překážky znemožňující provedení díla,
  - e) odevzdat objednateli dílo řádně a včas,
  - f) poskytnout záruky za jakost zhotoveného díla,
  - g) nést odpovědnost za vadné a opožděné plnění a způsobené škody z tohoto plnění,
  - h) provést dílo na náklad objednatele,
  - i) při provádění díla dodržovat individuální pokyny objednatele.
2. Objednatel je zejména povinen:
  - a) poskytnout zhotoviteli potřebné spolupůsobení (součinnost), tj. především: umožnit zhotoviteli provedení díla, minimalizovat hrozící škody a umožnit přístup pracovníků zhotovitele na místo plnění v rozsahu, který je nezbytný nebo v těchto případech obvyklý, zajistit pracovníkům zhotovitele v průběhu provádění díla vhodné sociální a hygienické zázemí, oznámit vznik záruční vady bez zbytečného prodlení atd.
  - b) provedené dílo převzít,
  - c) oznámit zhotoviteli vady díla a požádat jejich odstranění v náhradním termínu, na němž se se zhotovitelem dohodne,
  - d) zaplatit cenu díla,
  - e) nést náklady za provedené dílo,
  - f) v případě prodlení se zajištěním podmínek potřebných pro práci servisních techniků zhotovitele respektovat prodloužení časových limitů uvedených v této smlouvě o dobu tohoto prodlení. Vzniknou-li z uvedeného důvodu zhotoviteli další náklady (vícenáklady), má zhotovitel právo na jejich úhradu a objednatel se zavazuje k jejich úhradě.

## Čl. IV.

### Práva smluvních stran

1. Zhotovitel je zejména oprávněn:
  - a) požadovat od objednatele potřebnou součinnost,

- b) odstoupit od smlouvy při podstatném porušení povinností objednatele,
  - c) požadovat od objednatele řádné a včasné zaplacení dohodnuté ceny.
2. Objednatel je zejména oprávněn:
- a) požadovat od zhotovitele potřebnou součinnost,
  - b) požadovat od zhotovitele řádné a včasné plnění jeho povinností dle článku III., odst. 1., a to v řádné či náhradní lhůtě,
  - c) odstoupit od smlouvy při podstatném porušení povinností zhotovitele.

## Čl. V.

### Dodací podmínky

1. Doba plnění - termíny prohlídek:
- půlroční profylaktická prohlídka do 16. 5. 2024,
  - roční profylaktická prohlídka do 16. 11. 2024,
  - půlroční profylaktická prohlídka do 16. 5. 2025,
  - roční profylaktická prohlídka do 16. 11. 2025,
- konkrétní termín provádění díla bude uveden v konkrétní dílčí objednávce.
2. Dílo dle konkrétního termínu bude předáno formou předávacího protokolu včetně závěrečné zprávy.
3. Místo plnění: Objekt KŘP Jmk, Hády, p.č. 693/10, k.ú. Kanice.



5. Podmínky provádění díla: Zhotovitel nemůže pověřit prováděním díla jinou osobu. Objednatel předá předem zhotoviteli nezbytné informace potřebné k zajištění činnosti dle čl. III. této smlouvy.
6. Při provádění díla je zhotovitel povinen postupovat samostatně, při určení způsobu provedení díla je vázán i pokyny objednatele. Zhotovitel se zavazuje provádět dílo s odbornou péčí a za dodržení platných předpisů týkajících se bezpečnosti a ochrany zdraví při práci, požárních předpisů a udržovat při provádění díla pořádek a čistotu a neprodleně odstraňovat vzniklé nečistoty na svůj náklad a ekologicky.

## Čl. VI.

### Odpovědnost za vady a záruka

1. Dílo má vady, jestliže provedení díla neodpovídá výsledku určenému v této smlouvě o dílo.
2. Práva z vadného plnění a práva ze záruky se vyřizují v souladu s Občanským zákoníkem. Pokud objednatel uplatní právo na odstranění vady díla, zhotovitel vadu odstraní nejpozději do 14 pracovních dnů nebo ve lhůtě stanovené objednatelem, pokud by výše uvedená lhůta nebyla přiměřená.
3. Vady zjištěné až po provedení práce objednatel reklamuje písemně u zhotovitele bez zbytečného odkladu po jejich zjištění.
4. Délka záruky na práci a náhradní díly je **6 měsíců**, a to od předání a převzetí díla. Záruční doba počíná běžet dnem předání díla bez vad a nedodělků v místě plnění a převzetí díla objednatelem. Na náhradní díly a použitý materiál je poskytnuta záruční doba v délce uvedené v aktuálně platném ceníku zhotovitele; není-li záruční doba v ceníku uvedena, poskytuje zhotovitel záruku v délce 12 měsíců.



## ČI. VII.

### Cena

1. Cena za předmět díla je stanovena dohodou smluvních stran podle § 2 zák. č. 526/1990 Sb., o cenách, v platném znění, a dle cenové nabídky zhotovitele.
2. Cena za půlroční profylaktickou prohlídku: 18.000,-- Kč bez DPH, 21.780,-- Kč vč. DPH, cena za roční profylaktickou prohlídku: 28.000,-- Kč bez DPH, 33.880,-- Kč vč. DPH.
3. Cena celkem:  
**bez DPH 92.000,-- Kč**  
**včetně DPH 111.320,-- Kč.**  
Slovy: stojednácttisíctřístadvacetkorunčeských.  
DPH činí 21%.
4. Cena zahrnuje provádění profylaktických prohlídek. V ceně je zahrnuta doprava. V uvedené ceně nejsou zahrnuty žádné náklady související s jakýmikoli případnými opravami zařízení.
5. Celková cena díla se sjednává jako nejvýše přípustná a nepřekročitelná a lze ji měnit pouze za podmínek stanovených v této smlouvě a při změně zákonné sazby DPH, v takovém případě je zhotovitel povinen bez zbytečného odkladu písemně informovat objednatele.

## ČI. VIII.

### Platební podmínky a fakturace

1. Fakturování bude provedeno formou daňového dokladu po řádném předání a převzetí díla. Na daňovém dokladu musí být uvedeno číslo jednacích této smlouvy, aby mohlo být zajištěno jeho proplacení.
2. Přílohou každého daňového dokladu bude dodací list odsouhlasený objednatelem.
3. Daňový doklad musí obsahovat především tyto údaje:
  - a) číslo daňového dokladu a smlouvy o dílo,
  - b) název a sídlo zhotovitele a objednatele,
  - c) den vystavení, den uskutečnění plnění, den odeslání a den splatnosti daňového dokladu,
  - d) přesný název předmětu smlouvy a jeho množství,
  - e) strukturu platby,
  - f) číslo účtu, na který má být placeno.
4. Objednatel se zavazuje uhradit cenu za dílo do 21 dnů od obdržení daňového dokladu za provedení předmětu smlouvy na základě konkrétní dílčí objednávky, a to převodem na účet zhotovitele.
5. Zhotovitel je povinen zaslat daňový doklad do 7 dnů od data splnění práce, tj. od data uskutečnění plnění, na níže uvedenou adresu objednatele:  
**Krajské ředitelství policie Jihomoravského kraje**  
**Oddělení provozu a údržby majetku**  
**Kounicova 24**  
**611 32 Brno**  
nebo elektronicky ve formátu PDF na e-mail objednatele   
z e-mailu zhotovitele 
6. Objednatel je oprávněn před datem splatnosti vrátit daňový doklad, který neobsahuje požadované náležitosti, obsahuje jiné cenové údaje nebo jiný druh plnění než dohodnuté v této smlouvě s tím, že doba splatnosti nově vystaveného daňového dokladu začíná znovu běžet ode dne jeho doručení objednateli.

7. Jestliže je zhotovitel dle zveřejnění správcem daně v registru plátců ke dni uskutečnění zdanitelného plnění nespolehlivým plátcem DPH, je objednatel oprávněn provést zajišťovací úhradu DPH na účet příslušného finančního úřadu a uhradit zhotoviteli pouze základ daně, tento postup je považován za splnění závazku objednatele.

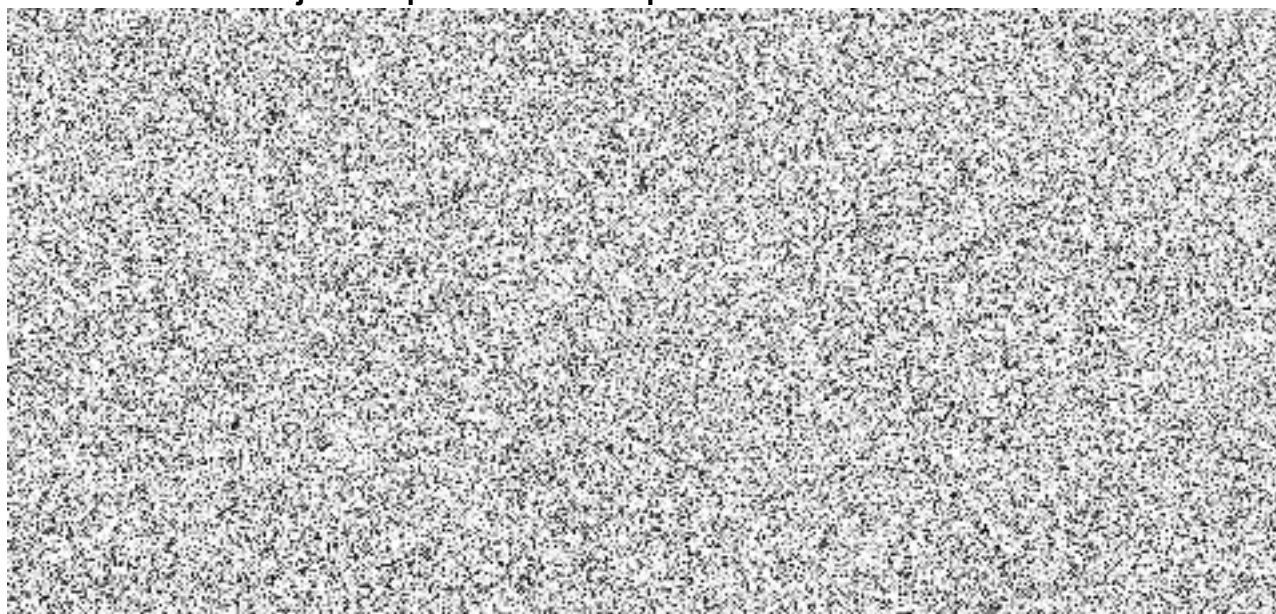
#### **Čl. IX.**

##### **Podmínky odstoupení od smlouvy**

1. Od smlouvy lze odstoupit, pokud dojde k podstatnému porušení smluvních vztahů a pokud tento úmysl oznámí oprávněná strana druhé straně do 10 dnů od vzniku podstatného porušení povinností.
2. Podstatným porušením smlouvy se rozumí, jestliže strana porušující smlouvu věděla nebo mohla vědět, že druhá strana při takovém porušení nebude mít zájem na takovém plnění smlouvy.
3. Za podstatné porušení se považuje zejména:
  - a) prodlení zhotovitele s předáním díla déle než 10 dní a objednatel se přitom na tomto prodlení nijak nepodílel. Za prodlení zhotovitele s dodáním díla se považuje opakované neprovedení díla ve stanoveném termínu.
  - b) objednatel nesplní své finanční závazky vůči zhotoviteli a nebude schopen poskytnout takové záruky, že je splní v náhradní lhůtě,
  - c) zhotovitel může také odstoupit od smlouvy, jestliže objednatel neposkytne nutné protiplnění a tím způsobí zhotovitelovu neschopnost provést určitý úkon. Odstoupení je však přípustné teprve tehdy, když zhotovitel dohodl s objednatelem písemně novou přiměřenou lhůtu ke splnění závazku a ta neúspěšně uplynula,
  - d) nesplnění kvalitativních a kvantitativních požadavků objednatele v souladu s touto smlouvou,
  - e) pokud se zhotovitel stane nespolehlivým plátcem DPH dle zákona č. 235/2004 Sb., o dani z přidané hodnoty, ve znění pozdějších předpisů,
  - f) zjištění, že prodávající podléhá mezinárodním sankcím ekonomického nebo individuálního charakteru přijatých Evropskou unií vůči Rusku a Bělorusku v souvislosti s ruskou agresí na území Ukrajiny.

#### **Čl. X.**

##### **Zajištění splnění závazků a povinností smluvních stran**




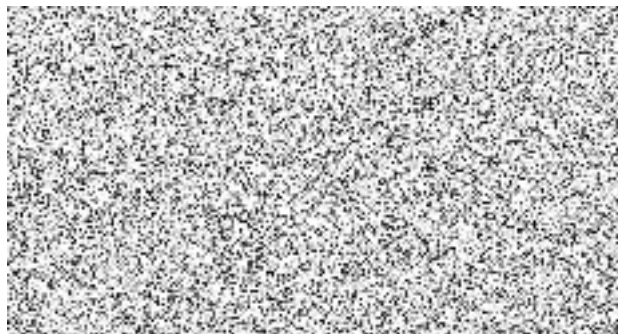
**Čl. XI.**  
**Závěrečná ustanovení**

1. Tato smlouva je uzavřena do vyčerpání částky 92.000,-- Kč bez DPH, nejpozději do 30.11.2025.
2. K zániku smlouvy může dojít:
  - a) uplynutím doby, na kterou byla uzavřena,
  - b) dohodou smluvních stran,
  - c) odstoupením jednou ze smluvních stran,
  - d) výpovědí jednou smluvních stran bez udání důvodu. Výpovědní lhůta činí 1 měsíc a začíná plynout 1. den měsíce následujícího po jejím doručení druhé smluvní straně,
  - e) vyčerpáním celkové finanční částky uvedené v čl. VII. této smlouvy.
3. Tato smlouva nabývá platnosti dnem jejího podpisu oběma smluvními stranami a účinnosti dnem uveřejnění v registru smluv.
4. Tato smlouva je vyhotovena v elektronické podobě. Smluvní strana podepisující tuto smlouvu jako druhá v pořadí je povinna prokazatelně doručit podepsanou smlouvu druhé smluvní straně.
5. Tuto smlouvu je možno měnit pouze formou písemných dodatků oboustranně potvrzených smluvními stranami.
6. Každá ze smluvních stran prohlašuje, že tuto smlouvu uzavírá svobodně a vážně, že považuje obsah smlouvy za určitý a srozumitelný a že jsou ji známy veškeré skutečnosti, jež jsou pro uzavření smlouvy rozhodující.
7. Pokud není v této smlouvě stanoveno jinak, řídí se právní vztahy z ní vyplývající právním řádem České republiky, zejména Občanským zákoníkem.
8. Strany vyslovují souhlas se zveřejněním (případně jiným zpřístupněním) této smlouvy, jakož i dalších skutečností souvisejících se smluvním vztahem založeným touto smlouvou, a to jak v režimu zák. č. 106/1999 Sb., o svobodném přístupu k informacím, tak případně podle jiných předpisů.
9. Tato smlouva podléhá uveřejnění dle zák. č. 340/2015 Sb., o zvláštních podmínkách účinnosti některých smluv, uveřejňování těchto smluv a o registru smluv (zákon o registru smluv). K uveřejnění v registru smluv zašle smlouvu objednatel. Strany prohlašují, že smlouva neobsahuje žádné skutečnosti, které by nebylo možno poskytnout jako informace podle zák. č. 106/1999 Sb., případně jiných předpisů, zejména důvěrné údaje, utajované informace nebo obchodní tajemství, a v důsledku toho by se neuveřejňovaly podle zákona o registru smluv.
10. Tato smlouva o dílo obsahuje 6 (slovy: šest) stran textu a 2 přílohy o 2 (slovy: dvou) stranách textu.

Podepsáno elektronicky:

---

za objednatele  
  
vedoucí Oddělení provozu  
a údržby majetku



YOUR POWER SYSTEM INTEGRATOR™

**PRONIX®**

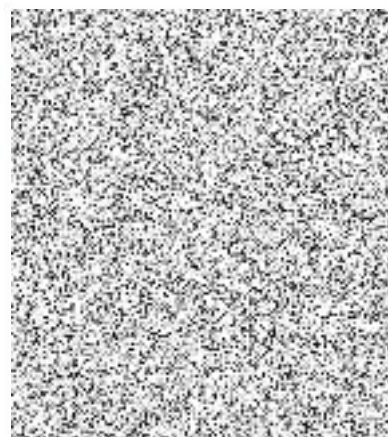
## Osvědčení o jakosti a komplexnosti dodávky

Společnost PRONIX s.r.o. prohlašuje, že použité materiály jsou v souladu s projektovou dokumentací a normami ČSN. Montáž provedli proškolení zaměstnanci PRONIX s.r.o. a jejich dodavatelů. Toto dokládáme příloženými dokumenty. Dále prohlašuje že záruční podmínky jsou platné a popsané ve smlouvě o dílo KRPB- 135816-16/ČJ-2023-0600VZ v článku IX\_ odpovědnost za vady a záruky odstavec 2.

Zakázka: Z05764

Investor: Krajské Policejní ředitelství Jihomoravského Kraje

V Praze dne 16.11.2023



## Rozsah roční profylaktické prohlídky DA

<b>Rozsah prohlídky:</b>	<b>1 den</b>
<b>Předepsané práce:</b>	
<b>1.1 mazání:</b>	kontrola filtrů mazacího oleje a všech spojení, zda nedochází k úniku vyčištění výdechů výměna oleje a vložek filtrů kontrola funkce spínače tlaku oleje
<b>1.2 palivový okruh:</b>	odpuštění vody z palivové nádrže nebo výměna nafty výměna vložky palivového filtru kontrola těsnosti všech spojení palivového systému kontrola funkce ruční dopravní pumpy - odvzdušnění okruhu kontrola volného chodu ovládání čerpadla
<b>1.3 vzduchový systém:</b>	výměna vložky filtru přezkoušení těsnosti spojení kontrola sacího potrubí kontrola turbodmychadla a odpad mazacího oleje
<b>1.4 chladicí okruh:</b>	kontrola a seřízení napnutí řemenů ventilátoru výměna chladicí kapaliny kontrola těsnosti všech spojení přezkoušení spínače teploty
<b>přehřev motoru:</b>	přezkoušení těsnosti všech spojení přezkoušení funkce
<b>1.5 ventily a vstřikování:</b>	kontrola, případně seřízení vůle ventilů kontrola volného chodu ovládání vstřikovacího čerpadla
<b>1.6 elektr. příslušenství:</b>	kontrola napnutí řemenů dobíjecího alternátoru kontrola hladiny elektrolytu v akumulátorech kontrola funkce automatického dobíječe kontrola poklesu napětí akumulátoru při startu
<b>1.7 generátor:</b>	kontrola výkonových svorek, dotažení spojů prohlídka vnitřních prostorů, zda nevnikla cizí tělesa
<b>1.8 řídicí systém:</b>	kontrola stavu řídicí skříně
<b>1.9 výfuk:</b>	prohlídka stavu výfuk. potrubí, kontrola dotažení všech spojů
<b>2.0 funkční zkouška:</b>	kontrola startovací schopnosti přezkoušení funkce při výpadku sítě kontrola chodu bez zátěže, kontrola teplot, tlaků, vibrací přepnutí na zátěž kontrola chodu, napětí a kmitočtu
<b>3.0 závěrečná zpráva</b>	