
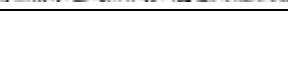


POŽADAVEK NA ČERPÁNÍ MD / ZMĚNOVÝ POŽADAVEK Č. 153

Poskytovatel služby	GORDIC spol. s r. o., Erbenova 4, 586 01 Jihlava
Správce IS	Digitální a informační agentura, Na Vápence 915/14, 130 00 Praha 3
Objednatel	Digitální a informační agentura, Na Vápence 915/14, 130 00 Praha 3
Smlouva	Smlouva o zajištění podpory CA service desk a nástrojů pro monitoring a dohled nad provozem systémů provozovaných SZR č.j.: (SZR-4170-10/Ř-2021)
Číslo RFC DIA	1350
Název RFC DIA	SD – Grafická úprava a vytvoření konektoru pro Azure AD
Kategorie RFC	Konfigurace
Číslo tiketu (SD)	163183
Katalogový list	SD 10 –  SD 10 – 
Typ odstavky	0

1. Identifikace vzniku požadavku

a. Grafická úprava

Na základě vzniku nového grafického manuálu pro vizualizaci a prezentaci DIA, je nutné uzpůsobit a graficky upravit také aplikace CA Service Desk a Portál DIA.

b. Konektory pro Azure AD

V souvislosti s přechodem všech uživatelů DIA na přihlašování přes Azure AD vznikla potřeba, aby byl co nejdříve umožněn přístup do SD a Portálu DIA všem zaměstnancům DIA prostřednictvím této domény.

2. Zadání požadované změny

a. Grafická úprava

Na základě zadání a v souladu s novým grafickým manuálem DIA zajistit grafické úpravy na SD DIA a Portálu DIA.

b. Konektory pro Azure AD

Nastavit konektory pro Azure AD pro SD a Portál DIA tak, aby se mohli do aplikací SD a Portálu DIA přihlašovat všichni uživatelé s AAD přístupem.

3. Popis zajištění realizace změny

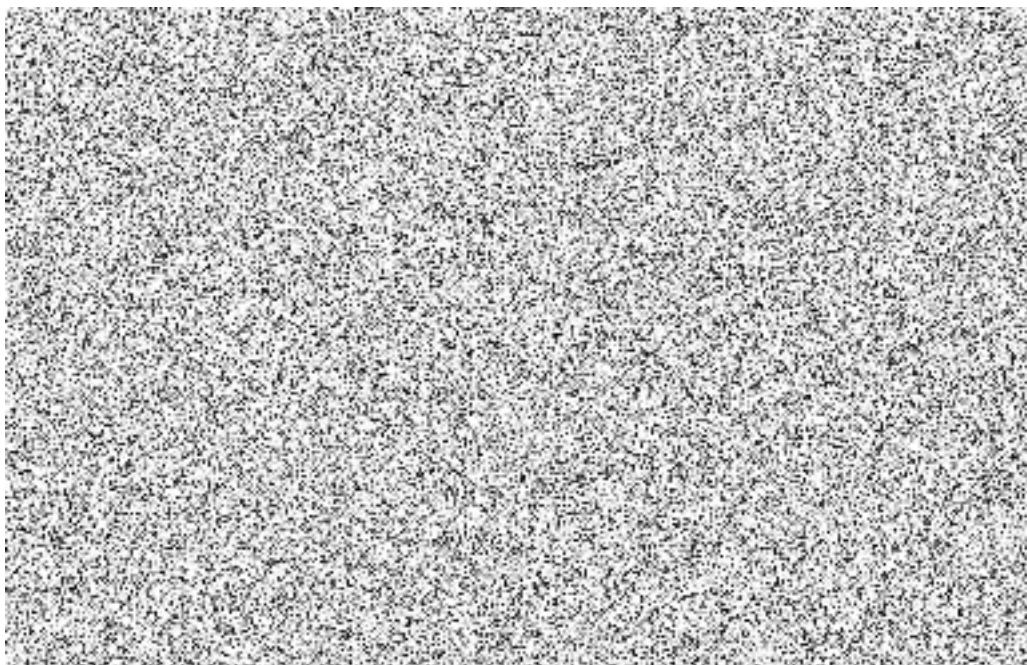
a. Grafická úprava

- Zadání požadavků na grafickou úpravu – poskytnutí součinnosti na DIA
- Vytvoření návrhů vizualizace DIA SD
- Vytvoření návrhů vizualizace DIA Portálu
- Schválení návrhů na DIA
- Realizace změn – implementace grafických úprav
- Aktualizace dokumentace SD DIA a Portálu DIA

b. Konektory pro Azure AD

- Nastavení konektoru pro Azure AD DIA GOV – Portál
- Nastavení konektoru pro Azure AD DIA GOV – Service Desk
- Úprava a nastavení uživatelských účtů v rámci systémů
- Vyřešení duplikací, import uživatelů z DIA Azure AD do Service Desku

4. Odhad pracnosti



Cena:



**Celková cena – služby na objednávku: 11.000 Kč x 31 = 341.000 Kč bez DPH,
tj. 412.610 Kč s DPH**

Poznámka: Článek 5.1.2 Smlouvy „Cena služeb na objednávku“, Katalogový list SD10 „Úpravy a rozvoj IS“ – tento KL v rámci tohoto PnČ neslouží k pracím, které vedou k navýšení stávajících funkcionalit, a tedy k technickému zhodnocení IS dle vyhlášky č.410/2009 Sb., k provedení zákona č. 563/1991 Sb., o účetnictví, ve znění pozdějších předpisů pro vybrané jednotky. V rámci PnČ nebudou prováděny žádné rozvojové činnosti.



Poskytovatel služby (dále jen „Gordic“) bere na vědomí, že předmět plnění tohoto PnČ je spolufinancován z fondů Evropské unie, konkrétně z programu Národní plán obnovy (dále jen „NPO“), v rámci pilíře Digitální transformace, pro projekt, který byl zahrnut do projektu s názvem „Budování referenčního rozhraní propojeného datového fondu“ (dále jen „projekt“) s registračním číslem projektu: CZ.31.1.01/MV/22_22/0000022. Gordic v této souvislosti bere na vědomí, že je povinen plnit některé další povinnosti vyplývající z podmínek realizace projektu, a to uchovávat veškerou dokumentaci související s realizací poskytnutého plnění dle tohoto PnČ, včetně všech účetních dokladů, nejméně po dobu 10 let ode dne schválení závěrečné zprávy o projektu, s tím, že o datu jejího schválení bude Gordic ze strany DIA informován po skončení projektu.

Faktura za plnění dle tohoto PnČ bude obsahovat údaje o názvu projektu a registrační číslo projektu, viz identifikace výše.

5. Návrh harmonogramu změnového požadavku

Termín realizace je do 30.4.2024.

Termín dodání může být prodloužen v případě neposkytnutí nezbytné součinnosti dle bodu 9. tohoto PnČ, nebo z dalších důvodů na straně objednatele. Nejzazší termín dodání je však 31.12.2024.

6. Návrh testovacího scénáře

- a. TS1: po přihlášení do portálu DIA je portál zobrazen v nové DIA grafice.
TS2: po přihlášení do Service Desku DIA je Service Desk zobrazen v nové DIA grafice.
- b. TS3: do portálu DIA je možné přihlásit se pomocí Azure AD DIA domény.
TS4: do Service Desku DIA je možné přihlásit se pomocí Azure AD DIA domény.

7. Výstupy změnového požadavku

- a. Graficky upravený SD a Portál podle zadání z DIA, aktualizovaná dokumentace.
- b. Možnost přihlásit se do Portálu DIA pomocí Azure AD.
Možnost přihlásit se do Service Desku DIA pomocí Azure AD.

8. Akceptační kritéria, způsob ověření na produkci

- a. AS1: po přihlášení do portálu DIA je portál zobrazen v nové DIA grafice.
AS2: po přihlášení do Service Desku DIA je Service Desk zobrazen v nové DIA grafice.
- b. AS3: do portálu DIA je možné přihlásit se pomocí Azure AD DIA domény.
AS4: do Service Desku DIA je možné přihlásit se pomocí Azure AD DIA domény.

9. Požadavky na součinnosti

- a. Zadání grafických úprav, schválení návrhů
- b. Výpis uživatelů AZURE DIA GOV domény

10. Dopady do provozu / dopady do provozní dokumentace

- uživatelé se mohou hlásit do prostředí Service Desku a portálu pomocí Azure AD domény
- dokumentace bude upravena na základě uvedené funkcionality
- dokumentace bude upravena na základě nové grafiky

10.1 Náklady na podporu provozu IS

Úpravy služeb definované v čl. 3. „Popis zajištění realizace změny“ tohoto PnČ nemají a ani nebudou generovat další dodatečné finanční prostředky na podporu provozu daného IS.

11. Dopady na bezpečnost IS / dopady do bezpečnostní dokumentace

Bez dopadu.

