

Pardubický kraj

OBJEDNÁVKA

**Objednavatel:****č: 2017/00981**

Pardubický kraj
Komenského nám. 125
53211 Pardubice
IČ : 70892822
DIČ : CZ70892822
Číslo účtu : 78-9025640267/0100

Dodavatel:

NESS Czech s.r.o.
V parku 2335/20
14800 Praha 4

Vyhotoveno v Pardubicích, dne: 30.06.2017

Objednáváme u Vás podle platných zákonných směrnic o odběru, dodávce zboží a službách, tyto dodávky:

Množství	MJ	Druh zboží	Cena včetně DPH
1,000	ks	Na základě smlouvy servisní číslo KRÚ/13/22933, objednáme pro období 1.7.2017 - 30.6.2018 servisní podporu projektu "Vnitřní integrace úřadu a integrace s ISVS", v rozsahu dle příloh uvedené smlouvy.	323 092,00

Podepsáno dne:
Jana Haniková PhDr.,
vedoucí kanceláře ředitelky

Vyřizuje:

Borkovec Roman Ing.	vedoucí oddělení informatiky KRU
Tel : 466 026 180	
Fax: 466 026 389	

Czagan Jan Ing.

Od: Hana Herlesova <Hana.Herlesova@ness.com>
Odesláno: 30. června 2017 10:53
Komu: Czagan Jan Ing.
Předmět: RE: Objednávka

Dobrý den,

Potvrzuji přijetí objednávky,

Hezký den,

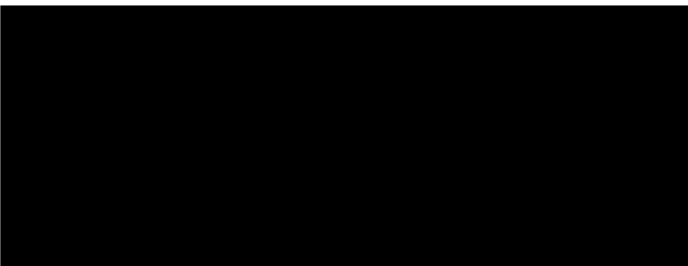
H.Herlesová

From: Czagan Jan Ing. [mailto:jan.czagan@pardubickykraj.cz]
Sent: Friday, June 30, 2017 10:48 AM
To: Hana Herlesova <Hana.Herlesova@ness.com>
Subject: Objednávka

Dobrý den,
prosím o potvrzení přijetí objednávky z důvodu uveřejnění v registru smluv.

Děkuji a přeji pěkný víkend

Jan Czagan



Powered By Office365

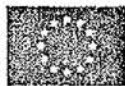
The information contained in this communication is intended solely for the use of the individual or entity to whom it is addressed and others authorized to receive it.

It may contain confidential or legally privileged information.

If you are not the intended recipient you are hereby notified that any disclosure, copying, distribution or taking any action in reliance on the contents of this information is strictly prohibited and may be unlawful.

If you have received this communication in error, please notify us immediately by forwarding this email to MailAdmin@ness.com and then delete it from your system.

Ness technologies is neither liable for the proper and complete transmission of the information contained in this communication nor for any delay in its receipt.



Smlouva servisní č. KŘÚ/13/22933
Vnitřní integrace úřadu a integrace s ISVS

uzavřená podle § 536 a následujících zákona č. 513/1991 Sb., obchodní zákoník, ve znění pozdějších předpisů (dále jen „obchodní zákoník“)

Smluvní strany

1. Objednatel: Pardubický kraj

Komenského náměstí 125

532 11 Pardubice

jednající: JUDr. Martinem Netolickým Ph.D., hejtmanem Pardubického kraje

Osoba oprávněná jednat ve věcech technických:

Ing. Martin Hašák, Ing. Jiří Poskočil,

Bankovní spojení: ČSOB, a. s. Pardubice

č.ú. 78-9025640267/0100

IČ: 708 92 822

DIČ: CZ 708 92 822

2. Poskytovatel: NESS Czech s.r.o.

sídlem Praha 4, V Parku 2335/20, PSČ 148 00

zapsán v obchodním rejstříku vedeném Městským soudem v Praze,

spisová značka: oddíl C, vložka 17113

jednající: Ing. Petr Mandelík, jednatel; Miroslava Zálešáková, jednatečka

Osoba oprávněná jednat ve věcech technických: Martin Černý

Bankovní spojení: Citibank Europe plc, organizační složka

č. ú. 2051650205/2600

IČ: 45786259

DIČ: CZ45786259

Článek I.
Předmět smlouvy

1. Účelem této servisní smlouvy (dále jen „Smlouva“) je určení a definice závazku smluvních stran ve smyslu poskytování technické a servisní podpory (dále jen servis nebo servisní podpora) poskytovatelem pro potřeby objednatele, a to zejména časové a věcné vymezení způsobu provádění servisních činností poskytovatelem, stanovení předmětu a rozsahu servisních činností, určení ceny těchto činností a způsobu její úhrady objednatelem a vymezení dalších náležitostí souvisejících s právy a povinnostmi smluvních stran plynoucích z této smlouvy.
2. Smluvní strany souhlasí s touto smlouvou s vědomím, že její plnění má za cíl zajistit optimální chod informačního systému, a to za předpokladu aktivní a cílevědomé součinnosti obou smluvních stran v intencích podmínek této smlouvy, i vlastní snahy každé ze smluvních stran samostatně minimalizovat případné poruchy, závady a chyby servisovaného programového vybavení.
3. Vymezení informačních systémů pro účely této Smlouvy je uvedeno v Příloze č. 1 této

Smlouvy.

Článek II. Definice pojmů

1. Informační systém je soubor technického vybavení (servery, komunikační infrastruktura, uživatelská pracoviště a jiné) a programového vybavení (operační systémy, databázové a aplikační programové vybavení a jiné), jejichž zabezpečení servisu je předmětem smlouvy.
2. Podporované programové vybavení (dále též „SW“) je soubor programů, jejichž funkčnost podporuje servisní pracoviště poskytovatele podle pravidel a zásad určených servisní smlouvou.
3. Podporované technické vybavení (dále též „HW“) je soubor zařízení, jejichž funkčnost podporuje servisní pracoviště poskytovatele podle pravidel a zásad určených servisní smlouvou.
4. Aktualizace programového vybavení (Update Service, Maintenance) představuje předávání nových verzí SW modulů programového vybavení s vylepšenými funkcemi tak, jak je výrobce programového vybavení dává k dispozici. Aktualizace programového vybavení zajišťují jeho kompatibilitu s ostatními SW a HW komponenty informačního systému v souvislosti s jejich vývojem.
5. Servisní podpora je služba, která zahrnuje postupně jeden nebo více způsobů podpory. Vymezení servisní podpory pro účely této Smlouvy je uvedeno v Příloze č. 2 této Smlouvy.
6. Místo instalace je pracoviště, kde je instalováno podporované programové nebo technické vybavení nebo jeho část.
7. Servisní pracoviště poskytovatele provádí všechny servisní úkony směřující k rychlému odstranění zjištěných potíží a k zajištění provozuschopnosti podporovaného programového nebo technického vybavení v rozsahu a způsobem určeném ustanoveními smlouvy.
8. Nahlášení požadavku na servisní podporu je úkon, kterým kontaktní pracovník objednatele sdělí servisnímu pracovišti poskytovatele, že nastaly provozní potíže podporovaného vybavení, které není možné vyřešit silami objednatele, a kterým proto žádá servisní pracoviště poskytovatele o poskytnutí servisní podpory. Vymezení mechanismů servisní podpory a kontaktní údaje jsou uvedeny v Příloze č. 3.
9. Odezva je první reakce servisního pracoviště poskytovatele na požadavek objednatele na poskytnutí servisní podpory, která směřuje ke zjištění příčin oznámených provozních potíží.
10. Zprovoznění technického vybavení je uvedení technického vybavení do stavu, ve kterém vykazuje provozní vlastnosti specifikované výrobcem.
11. Servisní zásah je označení činností, které směřují k odstranění oznámených provozních potíží podporovaného programového vybavení nebo ke zprovoznění podporovaného technického vybavení a vykonává je pracovník servisního pracoviště poskytovatele buď vzdáleně vzdáleným přístupem nebo interaktivně po telefonu) nebo osobně (v místě instalace).

Článek III.



Typ servisní podpory a délka servisního období

1. Poskytovatel se zavazuje poskytovat objednateli typ servisní podpory na vybavení specifikované v příloze č. 1, a to v rozsahu uvedeném v příloze č. 2.
2. Objednatel souhlasí s tím, že poskytovatel může poskytováním servisních služeb nebo jejich částí pověřit třetí osobu. Tímto se poskytovatel nezavazuje jakýchkoli práv, povinností nebo závazků vyplývajících z této smlouvy.
3. Délka servisního období se stanovuje na dobu od počátku zkušebního provozu po celou dobu udržitelnosti projektu, doba udržitelnosti je 60 měsíců ode dne předání informačních podsystémů do rutinního provozu. Uzavřením písemného dodatku k této smlouvě může být délka servisního období prodloužena.
4. Servisní podpora bude po dobu zkušebního provozu poskytována zdarma.
5. Po ukončení zkušebního provozu a předání díla do rutinního provozu bude servisní podpora poskytována za úplaty na základě písemné objednávky a to vždy na období jednoho roku.
6. Objednatel si vyhrazuje právo nabídku na servisní podporu nevyužít zcela, nebo jen částečně, to znamená, že po uplynutí doby zkušebního provozu bude objednávat rozsah poskytování servisní podpory dle vlastní potřeby.
7. Poskytovatel je povinen objednatele písemně vyzvat k zaslání objednávky na servisní podporu 2 měsíce před uplynutím doby zkušebního provozu a následně pak v době trvání této smlouvy vždy 2 měsíce před uplynutím předcházejícího období, (to je nejpozději po uplynutí 10 měsíců, 22 měsíců, 34 měsíců a 46 měsíců od předání informačních podsystémů do rutinního provozu.
8. Poskytovatel se způsobem zajištění servisní podpory uvedeným v článku III, odst. 5, 6 a 7 souhlasí.
9. Po dobu servisní podpory je poskytovatel povinen na žádost objednatele doložit písemný přehled provedených prací.

Článek IV.

Cena

1. Cena za poskytování roční servisní podpory uvedená v příloze č. 2, této smlouvy – Vymezení rozsahu a cen servisní podpory, je stanovena jako pevná a nejvýše přípustná.
2. Smluvní strany se dohodly, že cenu uhradí objednatel na základě faktur vystavených vždy jednou za rok, k poslednímu dni ročního období.
3. Splatnost faktury – daňového dokladu je dohodou smluvních stran stanovena na 30 dnů ode dne jejího prokazatelného doručení objednateli. Zaplacením se pro účely této smlouvy rozumí odepsání příslušné částky z účtu objednatele ve prospěch účtu poskytovatele. Faktura musí obsahovat veškeré náležitosti daňového dokladu podle zákona č. 563/1991 Sb., o účetnictví, ve znění pozdějších předpisů, a zákona č. 235/2004 Sb., o dani z přidané hodnoty, ve znění pozdějších předpisů. Objednatel má právo vrátit fakturu před lhůtou splatnosti, pokud neobsahuje požadované náležitosti nebo obsahuje nesprávné cenové údaje.

Oprávněným vrácením faktury přestává běžet původní lhůta splatnosti, opravená nebo přepracovaná faktura bude opatřena novou lhůtou splatnosti.

4. Faktura musí kromě zákonem stanovených náležitostí pro daňový doklad obsahovat také:
- číslo a datum vystavení faktury,
 - číslo smlouvy a datum jejího uzavření, číslo veřejné zakázky,
 - název projektu, registrační číslo projektu a informaci, že se jedná o projekt podpořený z Programu, následujícím způsobem: Projekt „Vnitřní integrace úřadu a integrace s ISVS“, reg. č. CZ.1.06/2.1.00/08.07330, je spolufinancován z ERDF prostřednictvím Integrovaného operačního programu.
 - předmět plnění a jeho přesnou specifikaci ve slovním vyjádření (nestačí pouze odkaz na číslo uzavřené smlouvy),
 - označení banky a číslo účtu, na který musí být zapláceno (pokud je číslo účtu odlišné od čísla uvedeného v této smlouvě, je poskytovatel povinen o této skutečnosti informovat objednatele),
 - číslo a datum příslušných písemných objednávek pro poskytování servisní podpory po uplynutí základní záruky díla v souladu s článkem č. IV, odst. 2 této smlouvy.,
 - lhůtu splatnosti faktury,
 - název, sídlo, IČ a DIČ objednatele a poskytovatele,
 - jméno a vlastnoruční podpis osoby, která fakturu vystavila, včetně kontaktního telefonu.
5. Smluvní strany se dohodly, že v případě změny zákonných sazeb DPH, nebudou uzavírat písemný dodatek k této smlouvě o změně výše ceny a DPH bude účtována podle předpisů platných v době uskutečnění zdanitelného plnění.

Článek V.

Součinnost smluvních stran

1. Poskytovatel se zavazuje, že pracovníci poskytovatele budou při plnění závazků, které vyplývají z této smlouvy, dodržovat veškeré bezpečnostní předpisy, zákony a jejich prováděcí vyhlášky vztahující se k činnosti poskytovatele. Pokud porušením těchto předpisů poskytovatelem vznikne škoda, nese náklady poskytovatel.
2. Objednatel se zavazuje vytvářet ze své strany podmínky směřující k minimalizaci případných škod na technickém vybavení objednatele vzniklých v souvislosti s prováděním servisních zásahů, které může ovlivnit výhradně objednatel.
3. Poskytovatel odpovídá za škody na technickém vybavení objednatele, které prokazatelně způsobili pracovníci poskytovatele.
4. V čl. VI. objednatel stanoví jako kontaktní osoby odpovědné pracovníky objednatele. Tyto kontaktní osoby budou oprávněny zastupovat objednatele u poskytovatele při plnění ustanovení této smlouvy. Objednatel se zavazuje v případě změn kontaktních údajů oznámit tyto změny neprodleně v písemné podobě poskytovateli.
5. Smluvní strany se zavazují, že kontaktní osoby si budou při plnění ustanovení této smlouvy poskytovat vzájemnou co nejúčinnější součinnost po celou dobu od nahlášení požadavku na servisní podporu až do uzavření servisního případu a že budou dodržovat postupy specifikované touto smlouvou.



6. Objednatel zajistí, aby ze strany objednatele nebyly poskytovateli činěny překážky pro poskytování servisní podpory. K tomu objednatel zejména:
- bude poskytovat pracovníkům servisního pracoviště poskytovatele podle jejich pokynů po celou dobu řešení servisního případu od nahlášení požadavku na servisní podporu až do uzavření servisního případu všechny požadované informace (i datové soubory, kopie obrazovek a výstupy příkazů apod.) a výsledky doporučených úkonů potřebné k diagnostice příčin a řešení oznámených provozních potíží podporovaného vybavení,
 - umožní pracovníkům servisního pracoviště poskytovatele vstup na příslušné místo provedení servisního zásahu a dle místních podmínek jim umožní i vjezd do objektu a parkování vozidla po celou dobu trvání servisního zásahu,
 - zajistí po celou dobu trvání servisního zásahu dosažitelnost (případně fyzickou přítomnost) příslušných kontaktních osob objednatele a případně i dalších potřebných odborných pracovníků v místě instalace podporovaného vybavení a jejich co nejúčinnější součinnost.
7. Poskytovatel se zavazuje k provádění řádné provozní údržby podporovaného technického vybavení dle specifikace v příloze č. 1 této smlouvy včas v termínech a v rozsahu předepsaných výrobcí tohoto vybavení.
8. Poskytovatel může poskytnout objednateli odbornou pomoc nebo asistenci i při řešení jiných úkolů než bylo možné smlouvou specifikovat (např. odbornou pomoc při zajištění správné funkčnosti jiného vybavení objednatele než dle specifikace v příloze č. 1 této smlouvy). Přesné podmínky a postupy odborné pomoci nebo asistence budou dohodnuty mezi objednatel a poskytovatelem pro každý takový případ zvlášť podle rozsahu požadavku objednatele a aktuálních možností poskytovatele.

Článek VI. Kontaktní údaje

1. Kontaktními osobami objednatele jsou:
- a) odpovědný pracovník: Ing. Martin Halámka
+420 466 026 180, +420 724 096 506
martin.halamka@pardubickykraj.cz
 - b) odpovědný pracovník: Ing. Jiří Poskočil
+420 466 026 182, +420 724 096 521
jiri.poskocil@pardubickykraj.cz
 - c) odpovědný pracovník: Ing. Tomáš Čihař
+420 466 026 555, +420 724 496 041
tomas.cihar@Pardubickykraj.cz
 - d) odpovědný pracovník: Ing. Jan Czagan



+420 466 026 179, +420 724 096 522
jan.czagan@pardubickykraj.cz

e) odpovědný pracovník: Bc. David Rezler
+420 466 026 184, +420 724 652 030
david.rezler@pardubickykraj.cz

Článek VII. Náhradní díly

1. Náhradní díly, které jsou poskytovatelem použity při zprovoznění podporovaného technického vybavení (zařízení), které je v platné záruční době, se stávají součástí zařízení a platí pro ně původní záruční doba zařízení. Takto použité náhradní díly se stávají majetkem objednatele a vadné díly se stávají majetkem poskytovatele. Jestliže objednatel vadný díl předá při opravě poskytovateli, cena náhradního dílu se nefakturuje. Jestliže objednatel z jakýchkoli důvodů vadný díl nepředá při opravě poskytovateli uhradí objednatel poskytovateli cenu náhradního dílu použitého místo vadného dílu nebo cenu celého náhradního zařízení podle aktuálně platného ceníku poskytovatele. Po úhradě této ceny se stává vadný díl nebo celé vadné zařízení majetkem objednatele.
2. Náhradní díly, které jsou poskytovatelem použity při zprovoznění podporovaného technického vybavení (zařízení), které není v platné záruční době, mají záruční dobu 24 měsíců od ukončení opravy. Objednatel uhradí poskytovateli cenu náhradního dílu použitého místo vadného dílu podle aktuálně platného ceníku poskytovatele. Po úhradě této ceny se stává náhradní díl majetkem objednatele. Vadné díly zůstávají majetkem objednatele. Ustanovení tohoto bodu se netýká pevných disků, které jsou součástí diskových polí. Pro tyto díly platí ustanovení čl. VII. odst. 3 této smlouvy.
3. Spotřební materiál není předmětem servisní podpory.
4. S datovými nosiči, které obsahují informace označené objednatelem jako důvěrné nebo utajované, musí být v souvislosti s plněním ustanovení servisní smlouvy nakládáno podle rozhodnutí objednatele a na jeho odpovědnost.

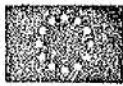
Článek VIII. Důvěrné informace, ochrana osobních údajů

1. V případě, že bude při plnění předmětu smlouvy docházet ke zpracování osobních údajů, je tato smlouva je zároveň smlouvou o zpracování osobních údajů ve smyslu § 6 zákona č. 101/2000 Sb., o ochraně osobních údajů a o změně některých zákonů, ve znění pozdějších předpisů (dále jen „ZOOÚ“). Poskytovatel má pro účely ochrany osobních údajů postavení zpracovatele ve smyslu ZOOÚ.
2. Poskytovatel je oprávněn zpracovávat osobní údaje pouze za účelem plnění účelu této smlouvy.
3. Poskytovatel je oprávněn zpracovávat osobní údaje v rozsahu nezbytně nutném pro plnění této smlouvy, za tímto účelem je oprávněn osobní údaje zejména ukládat na nosiče informací, upravovat, uchovávat po dobu nezbytnou k uplatnění práv zhotovitele



vyplyvajících z této smlouvy, předávat zpracované osobních údaje objednateli, osobní údaje likvidovat.

4. Poskytovatel učiní v souladu s platnými právními předpisy dostatečná organizační a technická opatření zabraňující přístupu neoprávněných osob k osobním údajům o ochraně osobních údajů.
5. Poskytovatel zajistí, aby jeho zaměstnanci byli v souladu s platnými právními předpisy poučeni o povinnosti mlčenlivosti a o možných následcích pro případ porušení této povinnosti.
6. Poskytovatel zajistí, aby písemnosti a jiné hmotné nosiče informací, které obsahují osobní údaje, byly uchovávány pouze v uzamykatelných místnostech.
7. Poskytovatel zajistí, aby písemnosti a jiné hmotné nosiče informací, které obsahují citlivé údaje, byly uchovávány v uzamykatelných skříních umístěných v uzamykatelných místnostech.
8. Poskytovatel zajistí, aby elektronické datové soubory obsahující osobní údaje byly uchovávány v paměti počítače pouze:
 - je-li přístup k takovýmto souborům chráněn heslem,
 - je-li přístup k užívání počítače, v jehož paměti jsou tyto soubory umístěny, chráněn heslem.
9. Je-li pro účel kontroly správného fungování díla, odstranění vady nebo další vývoj díla nezbytné poskytnout poskytovateli kopii databází, souborů nebo nosičů údajů obsahujících jakékoliv údaje z činnosti objednatele a jím určených organizací, je poskytovatel povinen s takovými údaji nakládat tak, aby nedošlo k jejich úniku či zneužití.
10. Veškeré skutečnosti obchodní, ekonomické a technické povahy související se smluvními stranami, které nejsou běžně dostupné v obchodních kruzích a se kterými se smluvní strany seznámí při realizaci předmětu smlouvy nebo v souvislosti s touto smlouvou, se považují za důvěrné informace.
11. Poskytovatel se zavazuje, že důvěrné informace jiným subjektům nesdělí, nepřístupní, ani nevyužije pro sebe nebo pro jinou osobu. Zavazuje se zachovat je v přísné tajnosti a sdělit je výlučně těm svým zaměstnancům nebo subdodavatelům, kteří jsou pověřeni plněním smlouvy a za tímto účelem jsou oprávněni se s těmito informacemi v nezbytném rozsahu seznámit. Poskytovatel se zavazuje zabezpečit, aby i tyto osoby považovaly uvedené informace za důvěrné a zachovávaly o nich mlčenlivost.
12. Povinnost plnit ustanovení tohoto článku smlouvy se nevztahuje na informace, které:
 - mohou být zveřejněny bez porušení této smlouvy,
 - byly písemným souhlasem obou smluvních stran zproštěny těchto omezení,
 - jsou známy nebo byly zveřejněny jinak, než následkem porušení povinnosti jedné ze smluvních stran,
 - příjemce je zná dříve, než je sdělí smluvní strana,
 - jsou vyžádány soudem, státním zastupitelstvím nebo příslušným správním orgánem na základě zákona, popřípadě, jejichž uveřejnění je stanoveno zákonem,



- smluvní strana sdělí osobě vázané zákonnou povinností mlčenlivosti (např. advokátovi nebo daňovému poradci) za účelem uplatňování svých práv.
13. Povinnost ochrany důvěrných informací trvá bez ohledu na ukončení platnosti této smlouvy.
 14. Vzhledem k veřejnoprávnímu charakteru objednatele poskytovatel výslovně prohlašuje, že je s touto skutečností obeznámen a souhlasí se zveřejněním smluvních podmínek obsažených v této smlouvě v rozsahu a za podmínek vyplývajících z příslušných právních předpisů, zejména zák. č. 106/1999 Sb., o svobodném přístupu k informacím, ve znění pozdějších předpisů.
 15. Smluvní strany se zavazují, že obchodní a technické informace, které jim byly svěřeny druhou stranou, nezpřístupní třetím osobám bez písemného souhlasu druhé strany a nepoužijí tyto informace k jiným účelům, než je k plnění podmínek této smlouvy.

Článek IX.

Sankční ujednání

1. V případě nedodržení doby odezvy nebo jiných dohodnutých termínů poskytovatelem k jednotlivému případu se smluvní strany dohodly na smluvní pokutě ve výši 1 000,- Kč za každou i započatou hodinu prodlení s tím, že nejvyšší částka takové smluvní pokuty nepřesáhne částku odpovídající smluvní pokutě za pět dní. Tuto smluvní pokutu zaplatí poskytovatel objednateli.
2. V případě, že poskytovatel neumožní objednateli zadat požadavek na servisní zásah z důvodu nedostupnosti služeb Hot-line ani HelpDesk způsobené výpadkem uvedených služeb na straně poskytovatele, je objednatel oprávněn na poskytovateli požadovat smluvní pokutu ve výši 1000,- Kč za každý takový jednotlivý případ.
3. V případě, že objednatel neumožní pracovníkům servisního pracoviště poskytovatele zahájit servisní zásah v předem dohodnutém termínu, zaniká právo objednatele na smluvní pokutu podle čl. IX. odst. 1 této smlouvy.
4. V případě, že objednatel je v prodlení s úhradou faktury, je povinen uhradit poskytovateli úrok z prodlení v zákonné výši.
5. V případě, že objednatel je v prodlení s úhradou faktury, poskytovatel na tuto skutečnost upozorní písemným sdělením kontaktní osoby objednatele a současně kontaktní osobu zastupující smluvní stranu objednatele.
6. Poskytovatel je po dobu prodlení objednatele s uhrazením faktury oprávněn pozastavit plnění podle této smlouvy (není povinen poskytovat objednateli služby podle ustanovení této smlouvy). Poskytovatel sdělí písemně kontaktním osobám uvedeným v čl. VI. této smlouvy termín, ke kterému pozastavuje plnění podle této smlouvy a následně po uhrazení dlužné částky objednatel sdělí termín převzetí úhrady, ke kterému končí pozastavení plnění dle této smlouvy. Poskytovatel není a nemůže být po dobu pozastavení plnění v prodlení.
7. Smluvní pokuty a úrok z prodlení jsou splatné do 30 dnů od doručení jejich vyžádání oprávněnou smluvní stranou straně povinné. Platby budou provedeny bezhotovostním bankovním převodem na účet oprávněné smluvní strany.

Článek X.



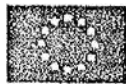
Ukončení smlouvy

1. Kterákoliv ze smluvních stran může od této smlouvy odstoupit z důvodu podstatného porušení povinností vyplývajících z této smlouvy. Za podstatné porušení podmínek smlouvy smluvní strany považují:
 - neposkytnutí servisní podpory poskytovatelem po řádném nahlášení požadavku objednatelem,
 - nedodržení doby odezvy nebo jiných dohodnutých termínů poskytovatelem o více jak 5 dnů,
 - bezdůvodné přerušení prací na servisním případě poskytovatelem,
 - opakované nesplnění závazku objednatele poskytnout poskytovateli součinnost při plnění ustanovení této smlouvy i přes písemné upozornění doručené objednateli,
 - opakované neuhrazení fakturované částky objednatelem do 30 dnů ode dne splatnosti příslušného řádně doručeného daňového dokladu.
2. Smluvní strana je oprávněna od smlouvy odstoupit ve lhůtě 30 kalendářních dnů ode dne, kdy se o podstatném porušení povinností dozvěděla, nejpozději však do 6 měsíců ode dne kdy k podstatnému porušení povinností došlo. Odstoupení nabývá účinnosti dnem prokazatelného doručení jeho písemného vyhotovení druhé smluvní straně.

Článek XI.

Závěrečná ustanovení

1. Tato smlouva může být měněna jen formou písemných, vzestupně číslovaných dodatků podepsaných oprávněnými zástupci obou smluvních stran.
2. Poskytovatel je podle ustanovení § 2 písm. e) zákona č. 320/2001 Sb., o finanční kontrole ve veřejné správě a o změně některých zákonů, ve znění pozdějších předpisů, osobou povinnou spolupůsobit při výkonu finanční kontroly prováděné v souvislosti s úhradou zboží nebo služeb z veřejných výdajů. Poskytovatel je povinen archivovat originální vyhotovení smlouvy včetně jejích dodatků, originály účetních dokladů a dalších dokladů vztahujících se k realizaci předmětu této smlouvy po dobu 10 let od zániku této smlouvy, minimálně však do roku 2021. Po tuto dobu je poskytovatel povinen umožnit osobám oprávněným k výkonu kontroly projektů provést kontrolu dokladů souvisejících s plněním této smlouvy.
3. Poskytovatel je povinen všechny písemné zprávy, písemné výstupy a prezentace opatřit vizuální identitou projektů dle Pravidel pro provádění informačních a propagačních opatření (ke stažení na www.osf-mvcr.cz/vyzvy). Poskytovatel prohlašuje, že ke dni nabytí účinnosti této smlouvy je s těmito pravidly seznámen a nepožaduje přiložení těchto pravidel ke smlouvě. V případě, že v průběhu plnění této smlouvy dojde ke změně těchto pravidel, je objednatel povinen o této skutečnosti poskytovatele bezodkladně informovat.
4. Vztahy smluvních stran výslovně touto smlouvou neupravené se řídí obecně závaznými právními předpisy, zejména ustanoveními obchodního zákoníku.
5. Tato smlouva se uzavírá na dobu určitou a skončí 60 měsíců ode dne předání informačních podsystémů do rutinního provozu, platnosti nabývá dnem podpisu oprávněnými zástupci obou smluvních stran.
6. Smlouva je vyhotovena ve 4 stejnopisech, které mají platnost originálu, každá strana obdrží dva stejnopisy.
7. Smluvní strany podpisem této smlouvy stvrzují, že její obsah a obsah příloh podrobně znají a



souhlasí s jejím obsahem. Smlouva je jím srozumitelná a byla podepsána svobodně, bez nátlaku ani v tísní.

8. Všechny postupně číslované přílohy smlouvy jsou její nedílnou součástí.

Seznam příloh smlouvy:

- Příloha č. 1 – Specifikace informačních systémů
Příloha č. 2 – Vymezení rozsahu servisní podpory
Příloha č. 3 – Mechanismy servisní podpory, kontaktní údaje

9. Právní úkon byl projednán na jednání Rady Pardubického kraje dne 1.08. 2013 a schválen usnesením číslo R/505/13.(doplňí objednatel).

V Pardubicích dne: 4 - 09- 2013

V Praze dne: 29.08.2013

Za objednatele:

Za poskytovatele:

Příloha č. 1 Specifikace informačních systémů

Specifikace servisovaných informačních systémů ve struktuře dle zadávací dokumentace.

Jednotná správa uživatelských účtů, Identity management (IDM) (Část B)

- Dodané komponenty systému vazeb na vybrané informační systémy a ISZR v souladu se zadávací dokumentací
- Dodané komponenty systému IDM včetně konektorů do vybraných informačních systémů v souladu se zadávací dokumentací

Integrace, Integrovaná platforma (Část C)

- Dodané komponenty systému uchování údajů včetně popisu všech rozhraní v souladu se zadávací dokumentací

Programové vybavení pro práci s dokumenty v PDF (Část D)

- Dodané komponenty systému pro práci s dokumenty

ServiceDesk (HelpDesk) (Část E)

- Dodané komponenty systému ServiceDesk včetně vazeb na informační systémy a stávající systémy IS KrÚ PK

Majetkový portál, Facility Management (Část F)

- Dodané komponenty portálu KPRM včetně potřebných vazeb na informační systém Fama+, viz Zpracování analýzy současného stavu systému řízení úřadu ve vazbě na využívání ICT a centrální projekty v souladu se zadávací dokumentací
- Dodané komponenty KPRM a její integrace s Portálem FaMa+, ServiceDesk (HelpDesk) v souladu se zadávací dokumentací
- Dodané komponenty pro evidenci pasportů movitého majetku, (např. konstrukční prvky), řízení majetkoprávních operací nemovitého majetku, řízení požadavků na opravy majetku v souladu se zadávací dokumentací

Portál úředníka (Část G)

- Dodané komponenty Portálu úředníka včetně potřebných vazeb na informační systémy

Docházkový systém (Část H)

- Dodané komponenty systému pro evidenci příchodů a odchodů ze zaměstnání pracovníků Krajského úřadu Pardubického kraje
- Dodané komponenty systému pro tvorbu a administraci identifikačních karet

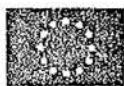
Příloha č. 2 Vymezení rozsahu servisní podpory

Pod pojmem technická podpora se rozumí:

- a) Průběžné provádění inovace produktu, jeho jednotlivých technologických částí a příslušného software, zejména update a legislativního update, upgrade a legislativního upgrade
- b) Pod pojmem update se rozumí taková verze produktu, u které se oproti předcházející verzi produktu mění jeho funkčnost, a to na základě změny jakékoliv skutečnosti, podle které byla celá funkčnost tohoto produktu vytvořena, ale nemění se struktura dat datového fondu, se kterým tato verze produktu pracuje. V případě, že změna funkčnosti tohoto produktu byla provedena pouze na základě legislativních změn, je nová verze tohoto produktu jeho "legislativním updatem".
- c) Pod pojmem upgrade se rozumí taková verze produktu, u které se oproti předcházející verzi tohoto produktu mění jeho funkčnost, a to na základě změny jakékoliv skutečnosti, podle které byla celá funkčnost produktu vytvořena, a zároveň se mění struktura vět datového fondu, se kterým tato verze produktu pracuje. V případě, že změna funkčnosti tohoto produktu a změna struktury dat datového fondu, se kterým tento produkt pracuje, byla provedena pouze na základě legislativních změn, je nová verze tohoto produktu jeho "legislativním upgradem"
- d) Poskytování update a upgrade produktu, vzniklé legislativními změnami a požadavky objednatele či samostatnou, nevynucenou, inovační činností zhotovitele
- e) Provádění obecných změn produktu v důsledku vývoje HW a SW prostředků
- f) Distribuce nových verzí produktu a bezpečnostních a funkčních oprav (patchů) zpřístupněním pokynů k jeho elektronickému stažení objednatelem z datového úložiště zhotovitele
- g) Distribuce inovovaného produktu za účelem legislativního update nebo legislativního upgrade bude provedena před termínem účinnosti změn příslušných právních předpisů
- h) Poskytování přístupu k databázi známých řešených problémů a přístupu k technické podpoře výrobce
- i) Služba Hot-line formou telefonické podpory pro zaměstnance objednatele pro hlášení požadavků na technickou podporu a servis, poradenství a konzultace
- j) Služba HelpDesk pro zaměstnance objednatele pro hlášení závad a požadavků na technickou podporu, poradenství a konzultace

Pod pojmem servis se rozumí:

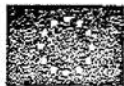
- a) Servis a řešení provozních problémů informačních systémů vzniklých při jejich užití objednatelem,
- b) Provádění konfiguračních prací na informačních systémech na základě požadavků objednatele v rozsahu 100 hodin za rok v místě instalace nebo prostřednictvím



vzdáleného přístupu,

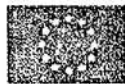
- c) Poskytování služby Hot-line formou telefonické podpory pro hlášení požadavků na technickou podporu a servis, poradenství a konzultace,
- d) Poskytování služby HelpDesk pro hlášení závad a požadavků na servis, poradenství a konzultace.

Technická podpora a servis budou poskytovány od počátku zkušebního provozu po celou dobu udržitelnosti projektu.



Cena za technickou podporu a servis

Část	Položka	Cena podpory v Kč										Cena celkem v Kč	
		rok 1		rok 2		rok 3		rok 4		rok 5		rok 1,2,3,4,5	
		bez DPH	včetně DPH	bez DPH	včetně DPH	bez DPH	včetně DPH	bez DPH	včetně DPH	bez DPH	včetně DPH	bez DPH	včetně DPH
Technická podpora a servis													
B)	Identity management (IDM)	39 545	47 850	39 545	47 850	39 545	47 850	39 545	47 850	39 545	47 850	197 727	239 250
C)	Integrace - integrační platforma	27 273	33 000	27 273	33 000	27 273	33 000	27 273	33 000	27 273	33 000	136 364	165 000
D)	Programové vybavení pro práci s dokumenty v PDF	15 491	18 744	15 491	18 744	15 491	18 744	15 491	18 744	15 491	18 744	77 454	93 720
E)	ServiceDesk (HelpDesk)	27 273	33 000	27 273	33 000	27 273	33 000	27 273	33 000	27 273	33 000	136 364	165 000
F)	Majetkový portál, Facility Management	36 818	44 550	36 818	44 550	36 818	44 550	36 818	44 550	36 818	44 550	184 091	222 750
G)	Portál úředníka	28 636	34 650	28 636	34 650	28 636	34 650	28 636	34 650	28 636	34 650	143 182	173 250
H)	Docházkový systém	25 227	30 525	25 227	30 525	25 227	30 525	25 227	30 525	25 227	30 525	126 137	152 625
Celkem podpora a servis:		200 264	242 319	200 264	242 319	200 264	242 319	200 264	242 319	200 264	242 319	1 001 318	1 211 595
Poskytované služby													
	Poskytování Hot-line	22 252	26 924	22 252	26 924	22 252	26 924	22 252	26 924	22 252	26 924	111 258	134 622
	Poskytování HelpDesk	22 252	26 924	22 252	26 924	22 252	26 924	22 252	26 924	22 252	26 924	111 258	134 622
	Provádění konfiguračních prací na základě požadavku zadavatele v rozsahu maximálně 100 hodin za rok	22 252	26 924	22 252	26 924	22 252	26 924	22 252	26 924	22 252	26 924	111 258	134 622
Celkem poskytované služby		66 755	80 773	66 755	80 773	66 755	80 773	66 755	80 773	66 755	80 773	333 773	403 865
Cena B celkem, za podporu a servis a poskytované služby		267 018	323 092	267 018	323 092	267 018	323 092	267 018	323 092	267 018	323 092	1 335 091	1 615 460



Příloha č. 3

Mechanismy servisní podpory, kontaktní údaje

Specifikace komunikačních metod servisní podpory včetně kontaktů obou stran:

1. Veškeré požadavky na servisní zásahy poskytovatele uplatňují kontaktní osoby objednatele, uvedené v článku VI. této smlouvy, prostřednictvím kontaktního místa, které provozuje poskytovatel v souladu s dále uvedenými pravidly.
2. Dostupnost kontaktního místa je 7x24x365 s garantovanou dobou odezvy do 4 hodin od nahlášení požadavku. Veškeré požadavky budou evidovány v systému servisní podpory zhotovitele.
3. Kontaktní místo umožňuje příjem požadavků na servisní zásah v českém jazyce
 - na telefonním čísle (Hot-line): +420 597 350 373
v režimu min. 5x12x365 v době od 7:00 do 19:00
 - systémem servisní podpory (HelpDesk): <https://eusupport.ness.com>; příp. eusupport@ness.com
v režimu 7x24x365
4. Telefonické zadání požadavku bude zajištěno lidskou obsluhou.
5. Bude zajištěn nepřetržitý přístup do systému servisní podpory (HelpDesk), umožňující objednateli upřesnit nebo doplnit požadavek.
6. Systém servisní podpory bude poskytovat objednateli přístup i k uzavřeným požadavkům a způsobu jejich řešení.
7. Systém servisní podpory musí umožňovat export dat, včetně obsahu požadavku a způsobu vyřešení. Tato funkcionality bude poskytovatelem poskytována bezúplatně minimálně na vyžádání objednatele ve formátu (*.xls a *.csv.).
8. Objednatel může po vzájemné dohodě umožnit poskytovateli zabezpečený vzdálený přístup do své datové sítě z IP adresy poskytovatele protokolem TCP/IP za účelem plnění části této smlouvy. Objednatel si vyhrazuje právo po předchozím upozornění tento přístup poskytovateli ukončit.