

Číslo smlouvy CETIN: VPI/MJ/2024/00018
Číslo smlouvy Stavebníka:

SAP S/4 Hana: 8030004804
Registr smluv: ANO

**SMLOUVA O REALIZACI PŘEKLÁDKY
SÍTĚ ELEKTRONICKÝCH KOMUNIKACÍ
č. VPI/MJ/2024/00018**

mezi

CETIN a.s.

a

Statutární město Brno

Číslo smlouvy CETIN: VPI/MJ/2024/00018
Číslo smlouvy Stavebníka:

SAP S/4 Hana: 8030004804
Registr smluv: ANO

CETIN a.s.

se sídlem Českomoravská 2510/19, Libeň, 190 00 Praha 9

IČO: 04084063

DIČ: CZ04084063

zapsaná v obchodním rejstříku vedeném u Městského soudu v Praze pod sp. zn. B 20623

zastoupená

bankovní spojení: PPF banka a.s.

číslo účtu: 2019160003/6000

datová schránka: qa7425t

(dále jen „**CETIN**“)

a

Statutární město Brno

se sídlem Dominikánské náměstí 196/1, Brno-město, 602 00 Brno

IČO: 44992785

DIČ: CZ44992785

zastoupené: JUDr. Markétou Vaňkovou, primátorkou

podpisem této smlouvy byl pověřen Ing. Tomáš Pivec, MBA, vedoucí Odboru investičního Magistrátu města Brna

Bankovní spojení: Komerční banka, a.s.

Číslo účtu: 43-3259630267/0100

datová schránka: a7kbrnn

(dále jen „**Stavebník**“)

CETIN a Stavebník dále společně označováni jako „**Smluvní strany**“ a jednotlivě jako „**Smluvní strana**“,

uzavřely níže uvedeného dne, měsíce a roku dle ustanovení § 1746 odst. 2 zákona č. 89/2012 Sb., občanský zákoník, v účinném znění (dále jen „**občanský zákoník**“) a dle ustanovení § 104 odst. 17 zákona č. 127/2005 Sb., o elektronických komunikacích a o změně některých souvisejících zákonů, v účinném znění (dále jen „**Zákon o elektronických komunikacích**“) tuto

Smlouvu o realizaci překládky sítě elektronických komunikací
(dále jen „**Smlouva**“)

DEFINICE

Výrazy označené ve Smlouvě počátečním velkým písmenem mají pro účely Smlouvy níže uvedený význam, není-li Smlouvou výslovně stanoveno jinak:

CTN je cenový a technický návrh, který je Přílohou č. 1 Smlouvy;

Překládka je stavba v k.ú. Černovice; Horní Heršpice; Komárov; Štýřice; Trnitá spočívající ve změně trasy komunikačního vedení SEK ve vlastnictví společnosti CETIN, jejíž rozsah je specifikován v CTN;

Etapa Překládky je jakákoliv část Překládky v CTN označená za etapu, vymezená v CTN a co do rozsahu určená položkami v CTN; Etapa Překládky je pro účely Smlouvy samostatným

Číslo smlouvy CETIN: VPI/MJ/2024/00018
Číslo smlouvy Stavebníka:

SAP S/4 Hana: 8030004804
Registr smluv: ANO

plněním; Překládka bude rozdělena do tří etap označených v CTN jako 1. Etapa Překládky, 2. Etapa Překládky a 3. Etapa Překládky;

Projekt je realizační projektová dokumentace Překládky;

Příprava Překládky jsou přípravné činnosti s Překládkou související, nezbytné pro vlastní realizaci Překládky, a to zpracování CTN, zpracování Projektu a další činnosti uvedené v odst. 4.1 písmeno (a) Smlouvy;

Předpoklady pro realizaci Překládky mají význam uvedený v odst. 3.3 Smlouvy;

SEK je síť elektronických komunikací, kterou se rozumí přenosové systémy, popřípadě spojovací nebo směrovací zařízení a jiné prostředky, včetně prvků sítě, které nejsou aktivní, které umožňují přenos signálů po vedení, rádiovými, optickými nebo jinými elektromagnetickými prostředky, včetně družicových sítí, pevných sítí s komutací okruhů nebo paketů a mobilních zemských sítí, sítí pro rozvod elektrické energie v rozsahu, v jakém jsou používány pro přenos signálů, sítí pro rozhlasové a televizní vysílání a sítí kabelové televize, bez ohledu na druh přenášené informace;

Vyjádření o existenci SEK je „*Vyjádření o existenci sítě elektronických komunikací společnosti CETIN a.s.*“ ze dne 17.2.2023 vydané pod čj. 48617/23, jehož nedílnou součástí jsou Všeobecné podmínky ochrany SEK společnosti CETIN, které si vyžádal a obdržel Stavebník;

„**Zákon o vyvlastnění**“ je zákon č. 184/2006 Sb., o odnětí nebo omezení vlastnického práva k pozemku nebo ke stavbě, v účinném znění.

1. ÚVODNÍ USTANOVENÍ

- 1.1 CETIN je vlastníkem SEK, jež má být přeložena na základě Smlouvy.
- 1.2 Stavebník dle Vyjádření o existenci SEK vyvolává Překládku dotčené části SEK dle ustanovení § 104 odst. 17 Zákona o elektronických komunikacích.
- 1.3 Překládka dle Smlouvy je vedena u společnosti CETIN pod označením „**VPIC Brno PPO etapa IX,X,XI**“.

2. PŘEDMĚT SMLOUVY

- 2.1 Předmětem Smlouvy je závazek společnosti CETIN zajistit Překládku a s ní související záležitosti v rozsahu Projektu a za podmínek stanovených Smlouvou a závazek Stavebníka, který Překládku vyvolal, společnosti CETIN uhradit všechny nezbytné náklady spojené s Překládkou, které by společnosti CETIN nevznikly, kdyby Překládka nebyla Stavebníkem vyvolána.

3. PŘEKLÁDKA A JEJÍ PODMÍNKY

- 3.1 Překládka bude realizována v rozsahu (územním a stavebnětechnickém) a na nemovitostech specifikovaných v CTN.
- 3.2 Je-li Smlouvou ujednána pro Překládku, před realizací Překládky, pro realizaci Překládky a dokončení Překládky jakákoliv lhůta, podmínka nebo povinnost a/nebo pro Překládku, před realizací Překládky, pro realizaci Překládky a dokončení Překládky stanoven

Číslo smlouvy CETIN: VPI/MJ/2024/00018
Číslo smlouvy Stavebníka:

SAP S/4 Hana: 8030004804
Registr smluv: ANO

počátek běhu lhůty ke splnění podmínky nebo povinnosti, má se za to, že lhůta, podmínka nebo povinnost je ujednána rovněž pro Etapu překládky a počátek běhu lhůty ke splnění podmínky nebo povinnosti je stanoven rovněž pro Etapu překládky, není-li Smlouvu výslovně sjednáno jinak.

3.3 Předpoklady (podmínky) pro realizaci Překládky jsou:

- (a) zajištění pravomocného územního rozhodnutí – rozhodnutí o umístění stavby Překládky;
 - (b) zajištění práv k užívání Překládkou dotčených nemovitostí, a to uzavření smlouvy o smlouvě budoucí o zřízení služebnosti s vlastníky Překládkou dotčených nemovitostí nebo vyvlastnění takového práva,
- (vše dále jen „**Předpoklady pro realizaci Překládky**“).

3.4 Společnost CETIN není povinna zahájit realizaci Překládky dříve, než jsou zajištěny Předpoklady pro realizaci Překládky; bez zajištění Předpokladů pro realizaci Překládky nebude Překládka realizována.

3.5 Vlastníkem SEK, přeložené na základě Smlouvy, zůstává společnost CETIN.

3.6 Společnost CETIN je oprávněna realizaci Překládky pověřit jinou osobu. Je-li realizací Překládky a/nebo jednotlivými úkony Překládky pověřena jiná osoba, odpovídá společnost CETIN Stavebníkovi tak, jako by Překládku realizovala sama.

4. ZÁVAZKY SMLUVNÍCH STRAN

4.1 Společnost CETIN se zavazuje

- (a) před realizací Překládky:
 - (i) zajistit zpracování Projektu;
 - (ii) pokusit se uzavřít smlouvu o smlouvě budoucí o zřízení služebnosti a/nebo jinou smlouvu s vlastníky Překládkou dotčených nemovitostí, tzn. prokazatelně učinit vlastníkům Překládkou dotčených nemovitostí návrh takové smlouvy.
- (b) po realizaci Překládky:
 - (i) zajistit pro své potřeby dokumentaci skutečného provedení Překládky; dokumentace skutečného provedení Překládky nebude dokumentací skutečného provedení s náležitostmi dle vyhlášky č. 499/2006 Sb., o dokumentaci staveb, v účinném znění;
 - (ii) zajistit vyhotovení geometrického plánu s vyznačením rozsahu služebnosti k Překládkou dotčeným nemovitostem;
 - (iii) zajistit uzavření smluv o zřízení služebnosti s vlastníky Překládkou dotčených nemovitostí a vklad služebnosti dle smluv o zřízení služebnosti s vlastníky Překládkou dotčených nemovitostí do katastru nemovitostí.

4.2 Stavebník se zavazuje před realizací Překládky:

- (i) zajistit územní rozhodnutí – rozhodnutí o umístění stavby Překládky;
- (ii) po splnění Předpokladů pro realizaci Překládky, nejdříve však osm (8) měsíců od uzavření Smlouvy, vyzvat písemně společnost CETIN k realizaci Překládky a oznámit společnosti CETIN stavební připravenost (dále jen „**Kvalifikovaná výzva**“);
- (iii) Kvalifikovanou výzvu učinit pro každou Etapu Překládky.

Číslo smlouvy CETIN: VPI/MJ/2024/00018
Číslo smlouvy Stavebníka:

SAP S/4 Hana: 8030004804
Registr smluv: ANO

Stavebník se zavazuje, nejpozději do třiceti (30) dnů od nabytí právní moci územního rozhodnutí – rozhodnutí o umístění stavby Překládky uzavřít se společností CETIN Dohodu o převodu některých práv a povinností ze správního rozhodnutí, jejíž vzor je uveden v Příloze č. 2 Smlouvy a převést na společnost CETIN práva a povinnosti z územního rozhodnutí – rozhodnutí o umístění stavby Překládky. Ve lhůtě dle předchozího odstavce je Stavebník povinen předat společnosti CETIN územní rozhodnutí – rozhodnutí o umístění stavby Překládky.

- 4.3 Společnost CETIN se zavazuje zajistit realizaci každé Etapy Překládky do šesti (6) měsíců ode dne, kdy bude splněna poslední z následujících podmínek:
- (a) společnosti CETIN je doručena Kvalifikovaná výzva;
 - (b) Stavebník uhradil náklady na Přípravu Překládky dle odst. 6.1 písm. (a) a zálohovou platbu dle odst. 6.1 písm. (b) Smlouvy;
 - (c) Stavebník splnil povinnost dle odst. 4.2 bodu (i) Smlouvy;
 - (d) na společnost CETIN jsou převedena práva a povinnosti z územního rozhodnutí – rozhodnutí o umístění stavby Překládky.
- 4.4 Stavebník bere na vědomí, že mezi společností CETIN a vlastníky Překládkou dotčených nemovitostí musí dojít s ohledem na ustanovení § 104 Zákona o elektronických komunikacích k úpravě vzájemných právních vztahů v podobě uzavření písemné smlouvy o budoucí smlouvě o zřízení služebnosti a po realizaci Překládky k uzavření smlouvy o zřízení služebnosti případně ke zřízení takového práva ve vyvlastňovacím řízení dle Zákona o vyvlastnění. Náhrady za zřízení služebností, které společnost CETIN vlastníkům Překládkou dotčených nemovitostí uhradí, bude Stavebník s ohledem na ustanovení § 104 odst. 17 Zákona o elektronických komunikacích povinen uhradit společnosti CETIN jako náklady vzniklé společnosti CETIN v souvislosti s Překládkou. Stejně tak bude Stavebník povinen uhradit společnosti CETIN náklady za uhrazení správních poplatků za vklad služebností do katastru nemovitostí, případně náklady vzniklé společnosti CETIN v souvislosti s vyvlastňovacím řízením dle Zákona o vyvlastnění.
- 4.5 Stavebník se zavazuje poskytnout společnosti CETIN při uzavírání smluv o budoucí smlouvě o zřízení služebnosti a po realizaci Překládky při uzavírání smluv o zřízení služebnosti potřebnou součinnost.
- 4.6 Jakákoliv lhůta dle odst. 4.3 Smlouvy sjednaná k realizaci Překládky a/nebo sjednaná Smluvními stranami na základě Smlouvy se prodlužuje o dobu, po kterou je v prodlení Stavebník s plněním povinnosti dle Smlouvy a/nebo po kterou byla realizace Překládky přerušena nebo nemohla být zahájena z důvodu nikoliv na straně společnosti CETIN, a o další dobu, o kterou je lhůtu k realizaci Překládky třeba prodloužit v důsledku prodlení Stavebníka.
- 4.7 Dnem ukončení realizace Etapy Překládky je den, kdy je Stavebníkovi doručeno na adresu uvedenou v hlavičce Smlouvy nebo na adresu elektronické pošty uvedenou v čl. 8 Smlouvy oznámení o ukončení realizace Etapy Překládky. Smluvní strany ujednaly a souhlasí, že oznámení dle předchozí věty budou považovat za doručené pátým (5.) dnem od odeslání oznámení na adresu uvedenou v hlavičce Smlouvy nebo na adresu elektronické pošty uvedenou v čl. 8 Smlouvy.

5. NÁKLADY SPOJENÉ S PŘEKLÁDKOU

- 5.1 Stavebník je dle ustanovení § 104 odst. 17 Zákona o elektronických komunikacích povinen nést náklady Překládky dotčeného úseku SEK, přičemž takovými náklady jsou

Číslo smlouvy CETIN: VPI/MJ/2024/00018
Číslo smlouvy Stavebníka:

SAP S/4 Hana: 8030004804
Registr smluv: ANO

všechny nezbytné náklady vlastníka SEK, které by mu nevznikly, kdyby Překládka nebyla Stavebníkem vyvolána.

- 5.2 Výše nákladů Překládky stanovených na základě CTN činí ke dni uzavření Smlouvy **9.453.651,- Kč** (slovy: devět milionů čtyři sta padesát tři tisíc šest set padesát jedna korun českých). Specifikace těchto nákladů je uvedena v CTN. Stavebník bere na vědomí, že tato výše nákladů byla stanovena před vyhotovením Projektu na základě měrných nákladů společnosti CETIN (tj. je pouze orientační). Překládka dle Zákona o elektronických komunikacích je mimo předmět daně z přidané hodnoty.
- 5.3 Výše nákladů Překládky bude stanovena po vyhotovení Projektu, na jeho základě (dále jen „**Náklady Překládky stanovené na základě Projektu**“). Společnost CETIN do sedmi (7) měsíců od uzavření Smlouvy písemně oznámí Stavebníkovi výši Nákladů Překládky stanovených na základě Projektu a ve stejné lhůtě předloží Stavebníkovi Projekt.
- 5.4 V případě, že v souvislosti s realizací Překládky společnosti CETIN vzniknou další nezbytné náklady na Překládku, které nejsou vyčísleny v odst. 5.2 Smlouvy, Stavebník se zavazuje je společnosti CETIN uhradit, za předpokladu, že nebudou zahrnuty v Nákladech Překládky stanovených na základě Projektu.

Může se jednat zejména, nikoliv však výlučně o:

- (a) náklady na náhrady za omezení vlastnického práva vlastníkům Překládkou dotčených nemovitostí dle uzavřených smluv o služebnosti a/nebo dle pravomocného rozhodnutí příslušného vyvlastňovacího úřadu o omezení vlastnického práva zřízením služebnosti rozhodnutím;
 - (b) náklady související se zrušením a následným výmazem služebnosti (vázaností na nemovitostech dotčených původní, překládanou SEK) z katastru nemovitostí,
 - (c) náklady na náhrady za omezené užívání lesního a půdního fondu včetně nákladů na vypracování výpočtu;
 - (d) hydrogeologický, geologický, dendrologický a ostatní odborné posudky zpracované subjekty k tomu určenými;
 - (e) náklady na koordinační výkresy, povodňové plány a zaměření, vyžadované dotčenými subjekty;
 - (f) náklady na identifikaci parcel;
 - (g) náklady na správní poplatky dle zákona č. 634/2004 Sb. o správních poplatcích, v účinném znění, které vzniknou společnosti CETIN v důsledku získávání potřebných správních rozhodnutí – povolení, které jsou nezbytné k realizaci Překládky;
 - (h) náklady související se zvláštním užíváním veřejného prostranství, vyměřené v souvislosti s realizací Překládky podle zákona č.565/1990 Sb., o místních poplatcích v účinném znění;
 - (i) náklady související se zvláštním užíváním dle ustanovení § 25 zákona č. 13/1997 Sb., o pozemních komunikacích, v účinném znění;
 - (j) náklady na peněžité plnění plynoucí z nájemních smluv, jejichž uzavření je nutné pro realizaci Překládky;
 - (k) náklady související s majetkovými újmami, způsobenými na zemědělských plodinách v souvislosti s realizací Překládky;
 - (l) náklady na ochranu komunikačních vedení a zařízení před přepětím a nadproudem, včetně odborného výpočtu a návrhu;
 - (m) náklady související se záchranným archeologickým dohledem.
- 5.5 Výše nákladů na Překládku, bez ohledu na to, zda se jedná o náklady Překládky stanovené na základě CTN nebo o Náklady Překládky stanovené na základě Projektu

Číslo smlouvy CETIN: VPI/MJ/2024/00018
Číslo smlouvy Stavebníka:

SAP S/4 Hana: 8030004804
Registr smluv: ANO

se změni písemným oznámením společnosti CETIN o změně výše nákladů na Překládku doručeným Stavebníkovi (dále jen „**Oznámení o změně výše nákladů**“). Společnost CETIN je oprávněna Oznámení o změně výše nákladů učinit v každém kalendářním roce, ve kterém je Smlouva účinná, vždy však pouze jednou (1) za příslušný kalendářní rok. Společnost CETIN není povinna za trvání účinnosti Smlouvy učinit žádné Oznámení o změně výše nákladů.

6. PLATEBNÍ PODMÍNKY

6.1 Náklady Překládky ve výši skutečně provedených prací a skutečně vynaložených nákladů dle odst. 5.3 a/nebo odst. 5.5 Smlouvy je Stavebník povinen uhradit následovně:

- (a) úhradou nákladů na Přípravu Překládky ve výši **322.560,- Kč** (slovy: tři sta dvacet dva tisíc pět set šedesát korun českých) na základě faktury; fakturu vystaví společnost CETIN do patnácti (15) dnů od předložení Projektu Stavebníkovi dle odst. 5.3 Smlouvy;
- (b) zálohovými platbami (každá jednotlivá zálohová platba za každou jednotlivou Etapu Překládky dále jen „**Záloha**“) v následující výši: Zálohou za 1. Etapu Překládky ve výši **1.000.000,- Kč** (slovy: jeden milion korun českých), Zálohou za 2. Etapu Překládky ve výši **400.000,- Kč** (slovy: čtyři sta tisíc korun českých), Zálohou za 3. Etapu Překládky ve výši **3.000.000,- Kč** (slovy: tři miliony korun českých); výzva k úhradě Zálohy bude společností CETIN vystavena vždy do patnácti (15) dnů ode dne, kdy je společnosti CETIN doručena každá jednotlivá Kvalifikovaná výzva;
- (c) úhradou doplatků, vždy na základě faktury na výši nákladů za každou jednotlivou Etapu Překládky; fakturu za každou jednotlivou Etapu Překládky vystaví společnost CETIN do třiceti (30) dnů ode dne dokončení té které Etapy Překládky dle odst. 4.7 Smlouvy. Faktura bude obsahovat zúčtování Zálohy; v případě, že výsledkem vyúčtování Zálohy bude přeplatek, společnost CETIN vrátí přeplatek do třiceti (30) kalendářních dní od vystavení vyúčtování podle písmene (c) tohoto odstavce 6.1 Smlouvy.

6.2 Náklady společnosti CETIN uvedené v odst. 5.4 Smlouvy budou hrazeny Stavebníkem odděleně na základě samostatných faktur vystavených společností CETIN.

6.3 Faktury či výzva k úhradě Zálohy budou Stavebníkovi zasílány na adresu Stavebníka uvedenou v hlavičce Smlouvy nebo do datové schránky Stavebníka.

6.4 Jakoukoliv platbu dle faktury či dle výzvy k úhradě Zálohy v souladu se Smlouvou je Stavebník povinen uhradit ve lhůtě třiceti (30) dnů ode dne doručení faktury či výzvy k úhradě Zálohy.

6.5 Náklady dle Smlouvy je Stavebník povinen uhradit na účet společnosti CETIN určený na faktuře či ve výzvě k úhradě Zálohy.

6.6 Stavebník se dostane do prodlení s uhrazením faktury či výzvy k úhradě Zálohy, pokud řádně a v souladu se Smlouvou účtovaná částka není nejpozději poslední den splatnosti připsána ve prospěch účtu společnosti CETIN.

7. SANKCE

7.1 Pro případ, že Stavebník bude v prodlení s úhradou některé částky, k jejíž úhradě je dle Smlouvy povinen, je povinen uhradit společnosti CETIN smluvní pokutu ve výši 0,3 % z dlužné částky za každý započatý den prodlení.

Číslo smlouvy CETIN: VPI/MJ/2024/00018
Číslo smlouvy Stavebníka:

SAP S/4 Hana: 8030004804
Registr smluv: ANO

- 9.7 Pokud ve Smlouvě není výslovně stanoveno jinak, Smluvní strany sjednávají, že odstoupit od Smlouvy lze pouze způsobem a z důvodů stanovených ve Smlouvě, čímž Smluvní strany výslovně vylučují příslušná ustanovení občanského zákoníku, která upravují možnosti odstoupení od Smlouvy.
- 9.8 Odstoupením od Smlouvy nezanikají zejména případné nároky Smluvních stran na zaplacení úroků z prodlení, smluvních pokut, náhradu škody a dalších nákladů vzniklých na základě Smlouvy či v souvislosti s ní; dále nezanikají ustanovení Smlouvy, která vzhledem ke své povaze mají trvat i po ukončení Smlouvy.

10. ROZVAZOVACÍ PODMÍNKA

- 10.1 Kvalifikovaná výzva pro každou Etapu Překládky musí být doručena společnosti CETIN nejpozději do dvou (2) let od uzavření Smlouvy. Marné uplynutí lhůty je dle ustanovení § 548 odst. 2 občanského zákoníku rozvazovací podmínkou platnosti a účinnosti části Smlouvy v rozsahu každé Etapy Překládky, pro kterou ve lhůtě dvou (2) let od uzavření Smlouvy nebyla společnosti CETIN doručena Kvalifikovaná výzva.
- 10.2 Dnem následujícím po uplynutí dvou (2) let od uzavření Smlouvy zanikne Smlouva:
- (a) zčásti, a to v rozsahu každé Etapy Překládky, pro kterou nebyla společnosti CETIN doručena Kvalifikovaná výzva ve lhůtě dvou (2) let od uzavření Smlouvy;
 - (b) v celém rozsahu, nebyla-li společnosti CETIN doručena žádná Kvalifikovaná výzva ve lhůtě dvou (2) let od uzavření Smlouvy.
- 10.3 Zanikne-li Smlouva rozvazovací podmínkou, je Stavebník povinen uhradit společnosti CETIN veškeré náklady společnosti CETIN již vzniklé v souvislosti s plněním Smlouvy. Zanikne-li Smlouva rozvazovací podmínkou jen zčásti, je Stavebník povinen uhradit společnosti CETIN veškeré náklady společnosti CETIN již vzniklé v souvislosti s plněním ze zaniklé části Smlouvy.
- 10.4 Zánikem Smlouvy nebo její části rozvazovací podmínkou nezanikají případné nároky Smluvních stran na zaplacení úroků z prodlení, smluvních pokut, náhradu škody a dalších nákladů vzniklých na základě Smlouvy či v souvislosti s ní; dále nezanikají ustanovení Smlouvy, která vzhledem ke své povaze mají trvat i po zániku Smlouvy nebo její části.

11. OCHRANA OSOBNÍCH ÚDAJŮ

- 11.1 Za účelem plnění práv a povinností vyplývajících ze Smlouvy nebo vzniklých v souvislosti se Smlouvou si Smluvní strany navzájem předávají nebo mohou předávat osobní údaje (dále jen „Osobní údaje“) ve smyslu čl. 4 odst. 1 Nařízení Evropského parlamentu a Rady (EU) č. 2016/679 ze dne 27. dubna 2016, o ochraně fyzických osob v souvislosti se zpracováním osobních údajů a o volném pohybu těchto údajů a o zrušení směrnice 95/46/ES (obecné nařízení o ochraně osobních údajů) (dále jen „GDPR“) subjektů údajů, kterými jsou zejména zástupci, zaměstnanci nebo zákazníci druhé Smluvní strany či jiné osoby pověřené druhou Smluvní stranou k výkonu či plnění práv a povinností vyplývajících ze Smlouvy nebo vzniklých v souvislosti se Smlouvou. Přejímající Smluvní strana je tak vzhledem k předávaným Osobním údajům v pozici správce.
- 11.2 Účelem předání Osobních údajů je plnění Smlouvy. Smluvní strany prohlašují, že předávané Osobní údaje budou zpracovávat pouze k naplnění tohoto účelu, a to v souladu s platnými právními předpisy, zejména v souladu s GDPR.

Číslo smlouvy CETIN: VPI/MJ/2024/00018
Číslo smlouvy Stavebníka:

SAP S/4 Hana: 8030004804
Registr smluv: ANO

- 11.3 Smluvní strany prohlašují, že pro předání Osobních údajů druhé Smluvní straně disponují platným právním titulem v souladu s čl. 6 odst. 1 GDPR.
- 11.4 Smluvní strany berou na vědomí, že za účelem plnění Smlouvy může docházet k předání Osobních údajů z přejímající Smluvní strany třetí osobě, zejména osobě, prostřednictvím které přejímající Smluvní strana vykonává či plní práva a povinnosti vyplývající ze Smlouvy nebo vzniklá v souvislosti se Smlouvou. Za plnění povinností ze Smlouvy se považuje zejména provádění Překládky a s ní souvisejících záležitostí v rozsahu a za podmínek stanovených Smlouvou.
- 11.5 Předávající Smluvní strana zajistila nebo zajistí splnění veškerých zákonných podmínek nezbytných pro předání Osobních údajů vůči subjektům údajů, zejména informuje subjekty údajů o skutečnosti, že došlo k předání konkrétních Osobních údajů přejímající Smluvní straně, a to za účelem plnění Smlouvy. V případě, že přejímající Smluvní stranou je společnost CETIN, předávající Smluvní strana seznámí subjekty údajů rovněž i s podmínkami zpracování Osobních údajů, včetně rozsahu zvláštních práv subjektu údajů, které jsou uvedeny v Zásadách zpracování osobních údajů dostupných na adrese <https://www.cetin.cz/zasady-ochrany-osobnich-udaju>. Splnění povinností uvedené v tomto odstavci je předávající Smluvní strana povinna přejímající Smluvní straně na výzvu písemně doložit.

12. ZÁVĚREČNÁ USTANOVENÍ

- 12.1 Smlouva nabývá platnosti dnem podpisu oběma Smluvními stranami a účinnosti dnem následujícím po dni jejího uveřejnění dle zákona č. 340/2015 Sb., o zvláštních podmínkách účinnosti některých smluv, uveřejňování těchto smluv a o registru smluv (zákon o registru smluv), v účinném znění (dále jen „**Zákon o registru smluv**“). Stavebník se zavazuje nejpozději do dvaceti (20) dnů od uzavření Smlouvy uveřejnit její obsah a tzv. metadata a splnit další povinnosti v souladu se Zákonem o registru smluv. Stavebník se zavazuje doručit společnosti CETIN potvrzení o uveřejnění Smlouvy dle Zákonu o registru smluv vydané správcem registru smluv nejpozději následující den po jeho obdržení. Nebude-li Smlouva uveřejněna v souladu se Zákonem o registru smluv ani do tří (3) měsíců od jejího uzavření, zavazuje se Stavebník uzavřít se společností CETIN novou smlouvu, která svým obsahem bude hospodářsky odpovídat znění Smlouvy (příčemž určení lhůt, dob a termínů bude odpovídat tomuto principu a časovému posunu), a to do sedmi (7) dnů od doručení výzvy společností CETIN Stavebníkovi. Ujednání tohoto odstavce nabývá účinnosti dnem uzavření Smlouvy.
- 12.2 Vztahy ze Smlouvy vyplývající i vztahy Smlouvou neupravené se řídí právním řádem České republiky, zejména občanským zákoníkem.
- 12.3 Písemným stykem či pojmem „**písemně**“ se pro účely Smlouvy rozumí předání zpráv jedním z těchto způsobů:
- (a) v listinné podobě;
 - (b) datovou zprávou prostřednictvím informačního systému datových schránek;
 - (c) e-mailovou zprávou podepsanou zaručeným elektronickým podpisem dle zákona č. 297/2016 Sb., o službách vytvářejících důvěru pro elektronické transakce, ve znění pozdějších předpisů;
 - (d) e-mailovou zprávou zaslanou z adresy kontaktní osoby Smluvní strany na adresu kontaktní osoby druhé Smluvní strany, tak jak jsou určeny v čl. 8 Smlouvy.

Jednostranné právní jednání způsobující zánik Smlouvy (výpověď nebo odstoupení) musí mít podobu samostatně podepsaného dokumentu a musí být doručeno pouze prostřednictvím poskytovatele poštovních služeb nebo prostřednictvím informačního

Číslo smlouvy CETIN: VPI/MJ/2024/00018
Číslo smlouvy Stavebníka:

SAP S/4 Hana: 8030004804
Registr smluv: ANO

systému datových schránek nebo jako příloha e-mailové zprávy na adresu kontaktní osoby ve věcech smluvních dle čl. 8 Smlouvy a současně na adresu contract_termination@cetin.cz.

- 12.4 Smluvní strany se zavazují vyvinout maximální úsilí k odstranění vzájemných sporů, vzniklých na základě Smlouvy nebo v souvislosti se Smlouvou, a k jejich vyřešení zejména prostřednictvím jednání odpovědných osob nebo jiných pověřených subjektů. Nedohodnou-li se Smluvní strany na způsobu řešení vzájemného sporu, má každá ze Smluvních stran právo uplatnit svůj nárok u příslušného soudu České republiky.
- 12.5 Smluvní strany si nepřejí, aby nad rámec ustanovení Smlouvy byla jakákoliv práva a povinnosti dovozovány z dosavadní či budoucí praxe zavedené mezi Smluvními stranami či zvyklostí zachovávaných obecně či v odvětví týkajícím se předmětu plnění Smlouvy, ledaže je ve Smlouvě výslovně sjednáno jinak. Vedle shora uvedeného si Smluvní strany potvrzují, že si nejsou vědomy žádných dosud mezi nimi zavedených obchodních zvyklostí či praxe.
- 12.6 Smlouva může být měněna pouze písemně, a to právními jednáními Smluvních stran výslovně označenými za dodatky ke Smlouvě s podpisy osob oprávněných jednat za Smluvní strany na téže listině; změna jinou formou je vyloučena. Smluvní strany ujednaly a souhlasí, že ujednání věty předchozí, část za středníkem se neuplatní pro případ Oznámení o změně výše nákladů dle odst. 5.5 Smlouvy.
- 12.7 Smluvní strany se dohodly na vyloučení aplikace následujících ustanovení občanského zákoníku:
- § 557;
 - § 1767 odst. 2;
 - § 1740 odst. 2 druhá věta a odst. 3; a
 - § 1743.
- 12.8 Smluvní strany na sebe v souladu s § 1765 odst. 2 občanského zákoníku přebírají nebezpečí změny okolností.
- 12.9 S odkazem na příslušná ustanovení občanského zákoníku, zejména ustanovení § 1881 a § 1895 občanského zákoníku, není Stavebník oprávněn převést či postoupit Smlouvu ani jakákoliv svá práva nebo povinnosti ze Smlouvy nebo z její části třetí osobě bez předchozího písemného souhlasu společnosti CETIN.
- 12.10 Smlouva obsahuje úplné ujednání o předmětu Smlouvy a všech náležitostech, které Smluvní strany měly a chtěly ve Smlouvě ujednat, a které považují za důležité pro závaznost Smlouvy. Žádný projev Smluvních stran učiněný při jednání o Smlouvě ani projev učiněný po uzavření Smlouvy nesmí být vykládán v rozporu s výslovnými ustanoveními Smlouvy a nezakládá žádný závazek žádné ze Smluvních stran.
- 12.11 Smluvní strany souhlasí a potvrzují si, že údaje uvedené ve Smlouvě nejsou předmětem obchodního tajemství a zároveň nejsou informacemi požívajícími ochrany důvěrnosti majetkových poměrů.
- 12.12 Společnost CETIN přijala a dodržuje interní korporátní compliance program navržený tak, aby byl zajištěn soulad činnosti společnosti CETIN s platnými a účinnými právními předpisy, pravidly etiky a morálky, a zahrnující opatření, jejichž cílem je předcházení a odhalování porušování uvedených předpisů a pravidel (program Corporate Compliance - <https://www.cetin.cz/corporate-compliance>).

Číslo smlouvy CETIN: VPI/MJ/2024/00018
Číslo smlouvy Stavebníka:

SAP S/4 Hana: 8030004804
Registr smluv: ANO

Stavebník (a jakákoliv fyzická nebo právnická osoba, která s ním spolupracuje a kterou využívá pro plnění povinností z této Smlouvy nebo v souvislosti s jejím uzavřením a realizací, tj. pracovníci, zástupci nebo externí spolupracovníci) ctí a dodržuje platné a účinné právní předpisy včetně mezinárodních smluv, základní morální a etické principy. Stavebník odmítá jakékoliv deliktní jednání a tohoto se zdržuje. Stavebník prohlašuje, že podle jeho nejlepšího vědomí a svědomí on ani žádný jeho pracovník, zástupce nebo externí spolupracovník neporušili v souvislosti s uzavřením této Smlouvy žádný platný a účinný právní předpis. Stavebník prohlašuje, že jeho činnost je legální a veškeré jeho prostředky pocházejí výhradně z legálních zdrojů.

Stavebník je povinen činit veškerá náležitá opatření a vyvíjet co největší úsilí, aby zabránil tomu, že on nebo jakýkoli jeho pracovník, zástupce nebo externí spolupracovník poruší v souvislosti s realizací této Smlouvy jakýkoliv platný a účinný právní předpis.

Aniž by byla dána jakákoliv souvislost s předmětem činnosti dle této Smlouvy, Stavebník prohlašuje, že uplatňuje a bude uplatňovat veškerá náležitá opatření a že vyvíjí a bude vyvíjet co největší úsilí, aby v rámci jeho činnosti nebo zájmu nedošlo k jednání nebo situaci, která by způsobila takové významné ohrožení nebo narušení jeho reputace, jež by mohlo mít negativní dopad na reputaci s ním spolupracujících subjektů.

Vystupuje-li Stavebník pro společnost CETIN nebo jejím jménem, dává dodržování uvedených zásad najevo.

12.13 Smlouva může být vyhotovena elektronicky nebo může být vyhotovena v listinné podobě, přičemž v takovém případě je Smlouva vyhotovena ve dvou (2) stejnopisech, z nichž každá Smluvní strana obdrží jedno (1) vyhotovení.

12.14 Statutární město Brno je při nakládání s veřejnými prostředky povinno dodržovat ustanovení zákona č. 106/1999 Sb. o svobodném přístupu k informacím ve znění pozdějších předpisů (zejména § 9 odstavec 2 tohoto zákona).

12.14 Součástí Smlouvy jsou následující Přílohy:

Příloha č. 1 - CTN

Příloha č. 2 - Dohoda o převodu některých práv a povinností z rozhodnutí o umístění stavby – vzor

Číslo smlouvy CETIN: VPI/MJ/2024/00018
Číslo smlouvy Stavebníka:

SAP S/4 Hana: 8030004804
Registr smluv: ANO

Doložka

Smlouva byla schválena Radou města Brna na schůzi č. R9/073 dne 6.3.2024.

CETIN:

Stavebník:

V Praze dne _____

V Brně dne _____

Digitally signed
by [redacted]
[redacted]
Date: 2024.03.13
11:10:54 +01'00'

Digitálně
podepsal [redacted]
[redacted]
Datum: 2024.03.18
13:07:15 +01'00'

CETIN a.s.
[redacted]

Statutární město Brno
Ing. Tomáš Pivec, MBA
vedoucí Odboru investičního
Magistrátu města Brna

TECHNICKÁ ZPRÁVA

Projektová dokumentace řeší přeložky a zabezpečení podzemních vedení sítí elektronických komunikací (PVSEK) společností Quantcom, a.s., Masarykovy univerzity, ČD Telematika a.s., Faster CZ spol. s.r.o., T-Mobile Czech Republic a.s., Vodafone Czech Republic a.s. a CETIN a.s. Jedná se o vzájemně související stavby protipovodňového opatření. Jedná o soubor staveb v souladu s § 2 odst. 8 stavebního zákona ve znění „Souborem staveb se rozumí vzájemně související stavby, jimiž se v rámci jednoho stavebního záměru uskutečňuje výstavba na souvislém území nebo za společným účelem“, jakož i v souladu s § 2 odst. 9 stavebního zákona ve znění „Stavbou hlavní souboru staveb se rozumí stavba, která určuje účel výstavby souboru staveb. Vedlejší stavbou v souboru staveb se rozumí stavba, která se stavbou hlavní svým účelem užívání nebo umístěním souvisí a která zabezpečuje užitelnost stavby hlavní nebo doplňuje účel užívání stavby hlavní“, jimiž se v rámci jednoho záměru uskutečňuje výstavba přírodě blízké protipovodňové ochrany.

Přeložky jsou vyvolány vybudováním protipovodňových opatření na řece Svatce – úpravou břehů, změnou výšky terénu, stavbou chodníků, cyklostezek, opěrných zdí a přeložkami ostatních inženýrských sítí a jsou součástí projektu „Realizace protipovodňových opatření města Brna – etapa IX, X, XI“. Realizace protipovodňových opatření jsou veřejně prospěšnou stavbou dle § 55 vodního zákona, stavbou uvedenou v platných ZÚR JMK a současně jsou uvedeny v Návrhu ÚPmB.

Stavbou budou dotčena podzemní vedení sítí elektronických komunikací a zařízení společností:

I. CETIN, a.s.

1. Optická síť:

- 1) Trubky 2xHDPE \varnothing 40 (B/CVCV, B/MM) – trubky vedou od budovy kolejí Bratří Žůrků do protlaku pod řekou Svitavou, po levém břehu řeky Svitavy proti proudu ke Komárovskému mostu, v souběhu s trubkami ostatních správců.
- 2) Kabel K860 522 04 v trubce HDPE40 (B/MM) v trase trubek (1)

2. Metalická síť:

- 1) Kabel TCEPKPFLE 3XN0,4 – kabel vede z rozvaděče BOKO141 v ul. Bratří Žůrků u č.5 po pravém břehu Svitavy do rozvaděče BOKO588 v areálu firmy HART-CZ.
- 2) Kabel TCEKE 2,5XN0,4 – kabel vede z rozvaděče BOKO141 v ul. Bratří Žůrků u č.5 po pravém břehu Svitavy do rozvaděče BOKO588 v areálu firmy HART-CZ. Kabel je v době zpracování této PD mimo provoz.
- 3) Kabel TCKOPV 7,5XN0,6 – kabel vede po levém břehu Svitavy do rozvaděče BOCE3469, Churého 40.

Veškeré realizované rozvody a technologie (i v návaznosti na celou stavbu) musí být provedeny v souladu :

- S obecně závaznými zákonnými i podzákonnými právními předpisy, které jsou platné v době realizace stavby.
- S předmětnými platnými českými technickými normami (není-li v technické zprávě uvedeno jinak), které se vztahují:
 - a) Na realizované rozvody a technologie, i jejich jednotlivé části a díly.

b) V návaznosti slaboproudých rozvodů a technologií na celé stavební dílo

- S požadavky a podmínkami vnitřních předpisů jednotlivých provozovatelů a správců předmětných slaboproudých či telekomunikačních sítí (jsou-li tyto provozovatelé a správci sítí níže v technické zprávě uvedeni)

Rovněž veškeré pracovní postupy při stavbě slaboproudých rozvodů a technologií musí být prováděny v souladu se všemi obecně závaznými zákonnými i podzákonnými právními předpisy, které jsou platné v době provádění stavby.

Přeložka PVSEK CETIN

Před zahájením stavby bude provedeno zaměření a vytyčení všech stávajících i nově navržených inženýrských sítí a staveb.

DRUHÁ ETAPA PŘEKLÁDKY SEK_SO 11.1.9.

Pro trubky v trase (1) bude stavbou připraven nový protlak pod Svitavou. Protlak bude proveden koordinovaně s přípravou stavby opěrných stěn mimo budoucí stěny. Do chráničky v protlaku budou od stávající trasy zataženy nové trubky HDPE stejných barevných kombinací, jako mají stávající. Stávající trubka prázdná bude na obou koncích přeložky přerušena a naspojována na trubku uloženou v nové trase. Optický kabel (2) bude ve stávajícím ukončení v BO:BS:212 Bratří Žůrků odpojen a vyfouknut na konec přeložky. Uvolněná trubka bude přepojena na trubku v nové trase ve spojce PLASSON. Kabel bude zafouknut zpět a ukončen na původních pozicích. Trubka bude propojena spojkou PLASSON. Délka přeložky je 135m.

Po provedení přeložky (před záfukem nového kabelu) bude provedena kalibrace a zkouška tlakutěsnosti nových trubek a před přeložkou a po ukončení kabelu ve spojce rozdílové měření metodou OTDR na všech vláknech překládaných kabelů a měření kontinuity a izolačního odporu doprovodného vodiče.

Metalický kabel (1) bude v celé délce přeložky nahrazen novým kabelem TCEPKPFLE 3XN0,4, uloženým v nové trase. Stávající kabel bude na obou koncích přeložky přerušen a naspojován na nový kabel v teplem smrštitelných spojkách XAGA. Délka přeložky je 115m.

Metalický kabel (2) bude na obou koncích přeložky přerušen a zaslepen proti pronikání vlhkosti a nečistot.

Metalický kabel (3) bude v celé délce dotčeného úseku ručně odkryt a uvolněn ve výkopu. Kabel bude stranově vyposunut tak, aby neležel pod cyklostezkou nebo obrubníkem. Vzhledem k vysokému stáří kabelu bude uvažováno s výměnou ckabelu v celé délce přeložky za kabel TCEPKPFLE 10XN0,6. Délka přeložky je 95m.

Po provedení přeložek bude provedeno stejnosměrné a střídavé měření na všech prvcích metalických kabelů.

Zemní práce

Trubky HDPE budou uloženy ve výkopech v zemi, v pískovém loži. Trasy jednotlivých vlastníků sítí budou od sebe odděleny cihlou uloženou podél. Trasa každého vlastníka sítě bude shora označena kabelovou krycí deskou příslušného vlastníka.

V místech křížení komunikací (vč. odvodňovacích příkop) budou kabely a trubky zataženy v chráničkách PE \varnothing 110 – 160. Pro každého vlastníka sítě bude připoložena rezervní chránička PE \varnothing 160. Chráničky budou podbetonovány a obetonovány. Konce chrániček budou po protažení kabeláže a trubek HDPE utěsněny proti pronikání vlhkosti a nečistot.

Křížení optických tras k ostatními inženýrskými sítěmi bude provedeno dle ČSN 736005. Trasy sdělovacích vedení budou uloženy nad ostatními sítěmi, v místě křížení budou uloženy v dělených chráničkách PE.

Konce chrániček, optické boxy, kabelové spojky a ohybová místa kabelových tras budou označena detekčními markery.

Důležité upozornění:

Na staveništi se vyskytují inženýrské sítě. Před započítím veškerých výkopových prací je nutné zajištění a koordinace mapových podkladů veškerých inženýrských sítí!

Nedílnou součástí projektové dokumentace jsou finální vyjádření správců zúčastněných sítí, bez kterých není možné zahájit jakékoli práce v ochranném pásmu kabelových tras.

Před zahájením výkopových prací je nutné seznámit se všemi body vyjádření a vzít na vědomí veškeré připomínky a upozornění uvedená ve vyjádření správců inženýrských sítí tyto bezpodmínečně dodržet! V případě jakýchkoli nejasností ihned kontaktovat správce sítě, nebo projektanta, a to ještě před zahájením veškerých prací.

Dále je nutné zajistit, před zahájením veškerých zemních prací vytýčení všech inženýrských sítí (stávajících i nově navržených) přímo na staveništi a dozor správců sítí při provádění výkopových a ostatních prací! V místech výskytu stávajících zemních rozvodů je nutné veškeré výkopové práce provádět výhradně ručně a se zvýšenou opatrností!

Při realizaci přípojek ostatních inženýrských sítí pro řešenou výstavbu dojde ke střetu se zemními kabely nové přístupové sítě.

Při veškerých pracích v ochranném pásmu telekomunikačních sítí je nutné postupovat dle bodů ve vyjádření jednotlivých provozovatelů sítí (viz. níže!!!).

Veškeré práce mohou být prováděny výhradně ručně a se zvýšenou opatrností. Jakékoli poškození, nebo náznak poškození je nutné ihned nahlásit provozovateli sítě k zajištění odborné opravy.

Při stavbě je nutné dbát zvýšené opatrnosti a odkryté vedení chránit před poškozením. Zabezpečení lze provést např. dřevěným bedněním nebo jiným způsobem po dohodě s provozovatelem kabelové trasy.

Po odkrytí kabelu je nezbytné jej chránit proti prověšení nebo poškození nepovolanou osobou. Nad kabelovou trasou je zákaz skládek a budování zařízení, které by znemožňovalo přístup ke kabelu.

V místě křížování stávajících telekomunikačních vedení s nově realizovanými přípojkami inženýrských sítí je nutné kabel zabezpečit tak (např. uložení do betonového žlabu), aby uložení v zemi odpovídalo všem platným ČN a bylo v souladu s provozními podmínkami provozovatelů telekomunikačních sítí.

SO 11.1.9.1. PŘELOŽKA SDĚLOVACÍCH KABELŮ CETIN NA PB SVITAVY

SO 11.1.11.1. PŘELOŽKA SDĚLOVACÍCH KABELŮ MASARYKOVY UNIVERZITY NA PB SVITAVY

SO 11.1.19.1. PŘELOŽKA SDĚLOVACÍCH KABELŮ T-MOBILE NA PB SVITAVY

SO 11.1.9. PŘELOŽKA SDĚLOVACÍCH KABELŮ CETIN NA PB SVITAVY

METALICKÁ TRASA 1
SO 11.1.9.1

METALICKÁ TRASA 2
ZASLEPENÍ KABELU

METALICKÁ TRASA 2
ZASLEPENÍ KABELU

PROTLAK POD
ŘEKOU 95m
SO 11.1.9

OPTICKÁ TRASA 1

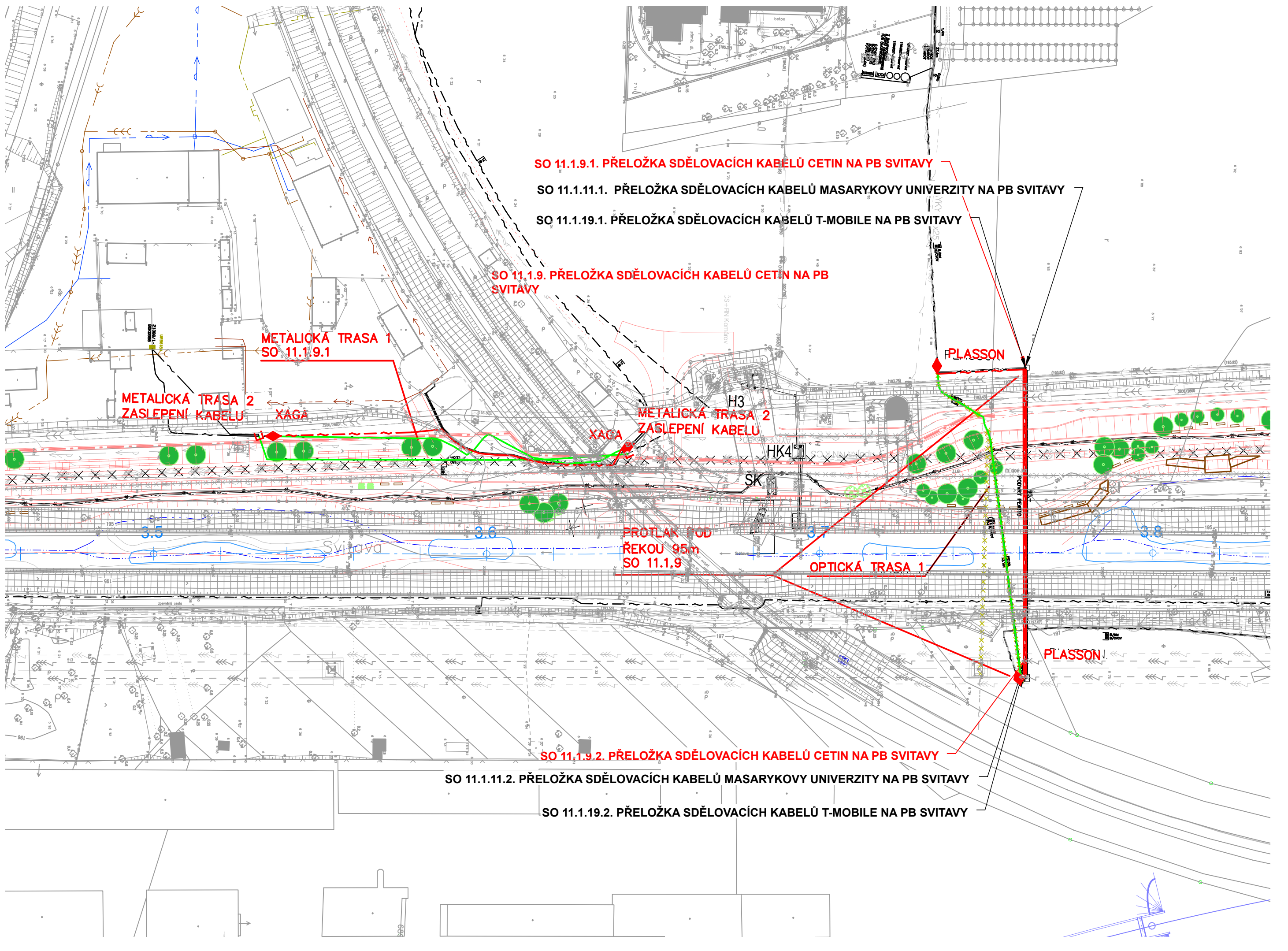
PLASSON

PLASSON!

SO 11.1.9.2. PŘELOŽKA SDĚLOVACÍCH KABELŮ CETIN NA PB SVITAVY

SO 11.1.11.2. PŘELOŽKA SDĚLOVACÍCH KABELŮ MASARYKOVY UNIVERZITY NA PB SVITAVY

SO 11.1.19.2. PŘELOŽKA SDĚLOVACÍCH KABELŮ T-MOBILE NA PB SVITAVY



TECHNICKÁ ZPRÁVA

Projektová dokumentace řeší přeložky a zabezpečení podzemních vedení sítí elektronických komunikací (PVSEK) společností Quantcom, a.s., Masarykovy univerzity, ČD Telematika a.s., Faster CZ spol. s.r.o., T-Mobile Czech Republic a.s., Vodafone Czech Republic a.s. a CETIN a.s. Jedná se o vzájemně související stavby protipovodňového opatření. Jedná o soubor staveb v souladu s § 2 odst. 8 stavebního zákona ve znění „Souborem staveb se rozumí vzájemně související stavby, jimiž se v rámci jednoho stavebního záměru uskutečňuje výstavba na souvislém území nebo za společným účelem“, jakož i v souladu s § 2 odst. 9 stavebního zákona ve znění „Stavbou hlavní souboru staveb se rozumí stavba, která určuje účel výstavby souboru staveb. Vedlejší stavbou v souboru staveb se rozumí stavba, která se stavbou hlavní svým účelem užívání nebo umístěním souvisí a která zabezpečuje užitelnost stavby hlavní nebo doplňuje účel užívání stavby hlavní“, jimiž se v rámci jednoho záměru uskutečňuje výstavba přírodě blízké protipovodňové ochrany.

Přeložky jsou vyvolány vybudováním protipovodňových opatření na řece Svratce – úpravou břehů, změnou výšky terénu, stavbou chodníků, cyklostezek, opěrných zdí a přeložkami ostatních inženýrských sítí a jsou součástí projektu „Realizace protipovodňových opatření města Brna – etapa IX, X, XI“. Realizace protipovodňových opatření jsou veřejně prospěšnou stavbou dle § 55 vodního zákona, stavbou uvedenou v platných ZÚR JMK a současně jsou uvedeny v Návrhu ÚPmB.

Stavbou budou dotčena podzemní vedení sítí elektronických komunikací a zařízení společností:

I. CETIN, a.s.

1. Optická síť:

- 1) Trubka HDPE \varnothing 40 (O) – trubka vede po levém břehu řeky Svratky podél ulice Poříčí, pod železničním viaduktem a dál pokračuje v souběhu s ulicí Opuštěná.
- 2) Trubka HDPE 40 (Z) – trubka vede ze zemního boxu 6 do rozvaděče BOBE300, Vodařská 15, vrátnice. V trubce je zatažen metalický kabel.
- 3) Trubky 9x HDPE 40 (2xZ/O, B/MM, B/CVCV, C, H/BB, M/O, M/OO, S/BB) – trubky vedou v souběhu s optickými trubkami ostatních správců v trase od ulice Kšírova, kříží železniční trať, Protlakem kříží řeku Svratku na levý břeh a pokračují podél stávající cyklostezky směrem k Heršpickému mostu. HDPE 40 (2xZ/O) jsou ve správě spol. Quantcom, HDPE 40 (C) je ve správě MUNI.
- 4) Kabel T673 A15 68 v trubce (1)
- 5) Kabel K860 514 03 v trubce HDPE40 (B/MM) v trase trubek (3)
- 6) Kabel K860 515 AC v trubce HDPE40 (B/CVCV) v trase trubek (3).

2. Metalická síť:

- 1) Kably TCEKE 400P0,5 a TCEPKPFLE 200XN0,4 – kably vedou po levém břehu řeky Svratky podél ulice Poříčí, pod železničním viaduktem a dál pokračují v souběhu s ulicí Opuštěná. Kabel TCEKE 400P0,5 je v době zpracování PD mimo provoz.
- 2) Kably TCKOPV 800P0,6, TCKOYPV 150XN0,8 a TCKOPV 150XN0,8 – kably vedou po levém břehu řeky Svratky podél ulice Poříčí, pod železničním viaduktem a dál pokračují po levém břehu řeky k lávce přes Svitavský náhon u ulice Jeneweinova,

kde je kabel TCKOPV 150XN0,8 ukončen v rezervě BOKO623. Ostatní kabely pokračují dál po levém břehu Svratky ulicí Jeneweinova.

- 3) Kabel DCKOPV 3RP1,3+60DM0,9 – kabel vede od ulice Opuštěná ke korytu řeky a jde po levém břehu ke Svitavskému náhonu a dál proti proudu Svitavského náhonu po pravém břehu.
- 4) Kabely 2x DCKOPV 7RP1,3+108DM0,9 – kabely vedou po levém břehu řeky Svratky podél ulice Poříčí, pod železničním viaduktem, kříží řeku Svratku a pokračují po pravém břehu k Heršpickému mostu a dál po proudu. Kabely jsou v době zpracování PD mimo provoz.
- 5) Kabely TCEPKPFLE 75XN0,6 a TCEPKPFLE 150XN0,6 – kabely vedou z TR BOKO8 na Mariánském náměstí ulicí Kšírova, pod řekou podél Heršpického mostu do ulice Kšírova a Vodařská.
- 6) Kabel TCKOPV 400P0,6 – kabel vede ze spojky na kabelu TCKOPV 800P0,6 v trase (2) po Heršpickém mostě na pravý břeh k rozvaděči BOKO621 v ulici Kšírova.
- 7) Kabel TCEKE 70P0,5 – kabel vede od rozvaděče BOKO621 do ulice Vodařská.
- 8) Kabel TCEKE 10P0,5 – kabel vede od rozvaděče BOKO621 do rozvaděče BOKO2671 v objektu Kšírova 32.
- 9) Kabel TCEPKPFLE 25XN0,6, 15XN0,6 a 75XN0,6 z trasy (5) vedou od ulice Kšírova do ulice Vodařská.

Veškeré realizované rozvody a technologie (i v návaznosti na celou stavbu) musí být provedeny v souladu :

- S obecně závaznými zákonnými i podzákonnými právními předpisy, které jsou platné v době realizace stavby.
- S předmětnými platnými českými technickými normami (není-li v technické zprávě uvedeno jinak), které se vztahují:
 - a) Na realizované rozvody a technologie, i jejich jednotlivé části a díly.
 - b) V návaznosti slaboproudých rozvodů a technologií na celé stavební dílo
- S požadavky a podmínkami vnitřních předpisů jednotlivých provozovatelů a správců předmětných slaboproudých či telekomunikačních sítí (jsou-li tyto provozovatelé a správci sítí níže v technické zprávě uvedeni)

Rovněž veškeré pracovní postupy při stavbě slaboproudých rozvodů a technologií musí být prováděny v souladu se všemi obecně závaznými zákonnými i podzákonnými právními předpisy, které jsou platné v době provádění stavby.

TŘETÍ ETAPA Přeložka PVSEK CETIN

Před zahájením stavby bude provedeno zaměření a vytýčení všech stávajících i nově navržených inženýrských sítí a staveb.

SO 11.2.7.1.

Kabely v trase (1) a trubky v trase (1) budou od viaduktu přeloženy do nové společné trasy mimo zpevněné plochy, sloupy VO a ostatní IS. V místě křížení cyklostezky budou uloženy do chrániček. Délka přeložky je 54m.

Kabely v trase (2) a (3) budou v celém úseku od viaduktu k lávce přes Svitavský náhon nahrazeny novými kabely TCEPKPFLE, uloženými v nové trase, vedené mimo prostor terénních úprav. V prostoru, kde bude nová trasa dotčena terénními úpravami musí být provedeno výškové zaměření stávajícího a budoucího terénu a kabely musí být uloženy do hloubky 0,6m pod budoucí terén. Zemní práce v ochranném pásmu kabelové trasy pak musejí být prováděny zásadně ručně. Délka přeložky je 1105m.

SO 11.2.7.2.

Kabely v trase (2) budou v celém úseku od lávky přes Svitavský náhon k Heršpickému mostu nahrazeny novými kabely TCEPKPFLE uloženými v nové trase, vedené mimo cyklostezku. Délka přeložky je 215m.

PRVNÍ ETAPA Přeložka PVSEK CETIN

SO 09.10.

Kabely v trase (4) budou v celém dotčeném úseku zrušeny. Kabely budou na obou koncích dotčeného úseku přerušeny a zaslepeny kabelovou čepičkou proti pronikání vlhkosti.

SO 10.6.

Kabely v trase (9) a (7) a trubky v trase (2) budou v úseku dotčeném stavbou nového vodovodu nahrazeny novými kabely TCEPKPFLE uloženými v nové trase. Délka přeložky je 46m.

Kabely v trase (5) a (6) budou v místě terénních úprav a nových zpevněných ploch ručně odkryty a uvolněny ve výkopu. Kabely a trubky budou stranově a výškově přeloženy tak, aby bylo zajištěno dostatečné krytí kabelové trasy. Délka přeložky je 27m.

Kabely v trase (7) a (8) budou opatrně ručně odkryty a stranově přeneseny do nové trasy mimo poježděnou plochu. Délka přeložky je 18m.

Pro trubky v trase (3) bude stavbou připraven nový protlak pod Svratkou. Protlak bude proveden koordinovaně s přípravou stavby pilotových stěn. Ve stěnách bude pro protlak ponechán prostup. Do chráničky v protlaku budou od kabelové komory Quantcom zataženy nové trubky HDPE stejných barevných kombinací. Stávající trubky prázdné budou v místě přeložky přerušeny a přepojeny na nové trubky ve spojkách PLASSON. Stávající optické kabely budou v nejbližší spojce přerušeny, vyfouknuty na druhou stranu přeložky a zafouknuty do nové trasy. Kabely budou zakončeny v původních spojkách na původních pozicích. Délka přeložky je 77m.

Po provedení přeložky (před záfukem nového kabelu) bude provedena kalibrace a zkouška tlakutěsnosti nových trubek a před přeložkou a po ukončení kabelu ve spojce rozdílové měření metodou OTDR na všech vláknech překládaných kabelů a měření kontinuity a izolačního odporu doprovodného vodiče.

Po provedení přeložek bude provedeno stejnosměrné a střídavé měření na všech prvcích metalických kabelů.

Zemní práce

Trubky HDPE budou uloženy ve výkopech v zemi, v pískovém loži. Trasy jednotlivých vlastníků sítí budou od sebe odděleny cihlou uloženou podél. Trasa každého vlastníka sítě bude shora označena kabelovou krycí deskou příslušného vlastníka.

V místech křížení komunikací (vč. odvodňovacích příkop) budou kabely a trubky zataženy v chráničkách PE \varnothing 110 – 160. Pro každého vlastníka sítě bude připoložena rezervní chránička PE \varnothing 160. Chráničky budou podbetonovány a obetonovány. Konce chrániček budou po protažení kabeláže a trubek HDPE utěsněny proti pronikání vlhkosti a nečistot.

Křížení optických tras k ostatními inženýrskými sítěmi bude provedeno dle ČSN 736005. Trasy sdělovacích vedení budou uloženy nad ostatními sítěmi, v místě křížení budou uloženy v dělených chráničkách PE.

Konce chrániček, optické boxy, kabelové spojky a ohybová místa kabelových tras budou označena detekčními markery.

Důležité upozornění:

Na staveništi se vyskytují inženýrské sítě. Před započítím veškerých výkopových prací je nutné zajištění a koordinace mapových podkladů veškerých inženýrských sítí!

Nedílnou součástí projektové dokumentace jsou finální vyjádření správců zúčastněných sítí, bez kterých není možné zahájit jakékoli práce v ochranném pásmu kabelových tras.

Před zahájením výkopových prací je nutné seznámit se všemi body vyjádření a vzít na vědomí veškeré připomínky a upozornění uvedená ve vyjádření správců inženýrských sítí tyto bezpodmínečně dodržet! V případě jakýchkoli nejasností ihned kontaktovat správce sítě, nebo projektanta, a to ještě před zahájením veškerých prací.

Dále je nutné zajistit, před zahájením veškerých zemních prací vytyčení všech inženýrských sítí (stávajících i nově navržených) přímo na staveništi a dozor správců sítí při provádění výkopových a ostatních prací! V místech výskytu stávajících zemních rozvodů je nutné veškeré výkopové práce provádět výhradně ručně a se zvýšenou opatrností!

Při realizaci přípojek ostatních inženýrských sítí pro řešenou výstavbu dojde ke střetu se zemními kabely nové přístupové sítě.

Při veškerých pracích v ochranném pásmu telekomunikačních sítí je nutné postupovat dle bodů ve vyjádření jednotlivých provozovatelů sítí (viz. níže!!!).

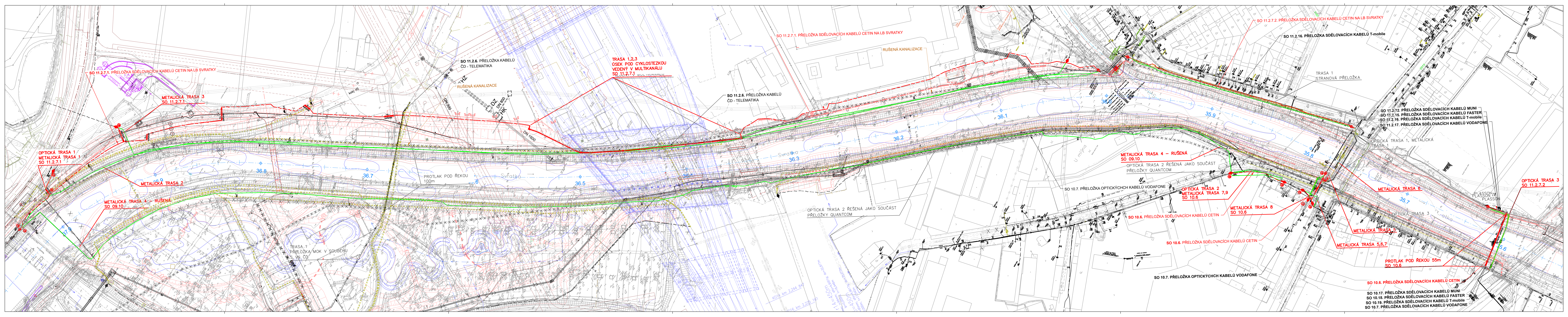
Veškeré práce mohou být prováděny výhradně ručně a se zvýšenou opatrností. Jakékoli poškození, nebo náznak poškození je nutné ihned nahlásit provozovateli sítě k zajištění odborné opravy.

Při stavbě je nutné dbát zvýšené opatrnosti a odkryté vedení chránit před poškozením. Zabezpečení lze provést např. dřevěným bedněním nebo jiným způsobem po dohodě s provozovatelem kabelové trasy.

Po odkrytí kabelu je nezbytné jej chránit proti prověšení nebo poškození nepovolanou osobou. Nad kabelovou trasou je zákaz skládek a budování zařízení, které by znemožňovalo přístup ke kabelu.

V místě křížování stávajících telekomunikačních vedení s nově realizovanými přípojkami inženýrských sítí je nutné kabel zabezpečit tak (např. uložením do betonového žlabu), aby uložení v zemi odpovídalo všem platným ČN a bylo v souladu s provozními podmínkami provozovatelů telekomunikačních sítí.





SO 11.2.7.1. PŘELOŽKA SDĚLOVACÍCH KABELŮ CETIN NA LB SVRATKY

METALICKÁ TRASA 3
SO 11.2.7.1

OPTICKÁ TRASA 1
METALICKÁ TRASA 1
SO 11.2.7.1

METALICKÁ TRASA 2
SO 11.2.7.1

METALICKÁ TRASA 4 – RUŠENÁ
SO 09.10

TRASA 1
PŘELOŽKA MOK V SOUBĚHU
S VN ČD

SO 11.2.6. PŘELOŽKA KABELŮ
ČD - TELEMATIKA

RUŠENÁ KANALIZACE

TRASA 1,2,3
ÚSEK POD CYKLOSTEZKOU
VEDENÝ V MULTIKANÁLU
SO 11.2.7.1

SO 11.2.6. PŘELOŽKA KABELŮ
ČD - TELEMATIKA

OPTICKÁ TRASA 2 ŘEŠENÁ JAKO SOUČÁST
PŘELOŽKY QUANTCOM

SO 11.2.7.1. PŘELOŽKA SDĚLOVACÍCH KABELŮ CETIN NA LB SVRATKY

RUŠENÁ KANALIZACE

METALICKÁ TRASA 4 – RUŠENÁ
SO 09.10

OPTICKÁ TRASA 2 ŘEŠENÁ JAKO SOUČÁST
PŘELOŽKY QUANTCOM

SO 10.7. PŘELOŽKA OPTICKÝCH KABELŮ VODAFONE

OPTICKÁ TRASA 2
METALICKÁ TRASA 7,9
SO 10.6

METALICKÁ TRASA 8
SO 10.6

SO 10.6. PŘELOŽKA SDĚLOVACÍCH KABELŮ CETIN

SO 10.6. PŘELOŽKA SDĚLOVACÍCH KABELŮ CETIN

SO 10.7. PŘELOŽKA OPTICKÝCH KABELŮ VODAFONE

SO 11.2.7.2. PŘELOŽKA SDĚLOVACÍCH KABELŮ CETIN NA LB SVRATKY

SO 11.2.16. PŘELOŽKA SDĚLOVACÍCH KABELŮ T-mobile

TRASA 1
STRANOVÁ PŘELOŽKA

SO 11.2.12. PŘELOŽKA SDĚLOVACÍCH KABELŮ MUNI
SO 11.2.15. PŘELOŽKA SDĚLOVACÍCH KABELŮ FASTER
SO 11.2.16. PŘELOŽKA SDĚLOVACÍCH KABELŮ T-mobile
SO 11.2.17. PŘELOŽKA SDĚLOVACÍCH KABELŮ VODAFONE

OPTICKÁ TRASA 1, METALICKÁ
TRASA 1

METALICKÁ TRASA 6

METALICKÁ TRASA 5

METALICKÁ TRASA 5,6,7

SO 10.6. PŘELOŽKA SDĚLOVACÍCH KABELŮ CETIN

SO 10.17. PŘELOŽKA SDĚLOVACÍCH KABELŮ MUNI
SO 10.18. PŘELOŽKA SDĚLOVACÍCH KABELŮ FASTER
SO 10.19. PŘELOŽKA SDĚLOVACÍCH KABELŮ T-mobile
SO 10.7. PŘELOŽKA SDĚLOVACÍCH KABELŮ VODAFONE

OPTICKÁ TRASA 3
SO 11.2.7.2

PROTLAK POD ŘEKOU 55m
SO 10.6

KÚ	parc.č.	LV	Vlastník	délka (m)
trnitá		804	10001 Statutární město Brno, Dominikánské náměstí 196/1, Brnc	
	800/1		10001 Statutární město Brno, Dominikánské náměstí 196/1, Brnc	
	805/1		10001 Statutární město Brno, Dominikánské náměstí 196/1, Brnc	
	941/1		60000 Úřad pro zastupování státu ve věcech majetkových, Rašín	7
	801/1		235 ČSAD Brno holding, a.s., Zvonařka 512/2, Trnitá, 60200 B	
	801/2		235 ČSAD Brno holding, a.s., Zvonařka 512/2, Trnitá, 60200 B	67
	768/3		563 České dráhy, a.s., nábřeží Ludvíka Svobody 1222/12, Nov	179
		794	10001 Statutární město Brno, Dominikánské náměstí 196/1, Brnc	
		793	10001 Statutární město Brno, Dominikánské náměstí 196/1, Brnc	
	komárov	1001/1		10001 Statutární město Brno, Dominikánské náměstí 196/1, Brnc
1001/2			10001 Statutární město Brno, Dominikánské náměstí 196/1, Brnc	
970/4			10001 Statutární město Brno, Dominikánské náměstí 196/1, Brnc	
970/1			10001 Statutární město Brno, Dominikánské náměstí 196/1, Brnc	
970/2			10001 Statutární město Brno, Dominikánské náměstí 196/1, Brnc	
970/3			10001 Statutární město Brno, Dominikánské náměstí 196/1, Brnc	
973/4			10001 Statutární město Brno, Dominikánské náměstí 196/1, Brnc	
968/2			10001 Statutární město Brno, Dominikánské náměstí 196/1, Brnc	
968/3			10001 Statutární město Brno, Dominikánské náměstí 196/1, Brnc	
965/1			10001 Statutární město Brno, Dominikánské náměstí 196/1, Brnc	
969/7			10001 Statutární město Brno, Dominikánské náměstí 196/1, Brnc	
658/10			10001 Statutární město Brno, Dominikánské náměstí 196/1, Brnc	
658/8			10001 Statutární město Brno, Dominikánské náměstí 196/1, Brnc	
658/1			10001 Statutární město Brno, Dominikánské náměstí 196/1, Brnc	
658/9			10001 Statutární město Brno, Dominikánské náměstí 196/1, Brnc	1090

Specifikace nákladů dle CTN_VPIC Brno PPO etapa IX,X,XI_SO 10.6 PRVNÍ ETAPA -REALIZACE

PPD - Propočet projektové dokumentace

Ceník: x VP VEGACOM 2021 - Ostatní STAND. x 2024.01

Položková 2024.01

Název stavby: **VPIC Brno PPO etapa IX,X,XI_SO 10.6 PRVNÍ ETAPA -REALIZACE**

Číslo SPP prvku:

Zhotovitel PD: ■ ■

KPO:

HOST: HOST43 - Brno (Bezručova)

VUJ:

Rekapitulace nákladů:

PŘÍPRAVA	0,00 Kč
ZEMNÍ PRÁCE	784 349,36 Kč
MONTÁŽ	679 367,45 Kč
GEODETICKÉ PRÁCE PŘÍPRAVA	0,00 Kč
GEODETICKÉ PRÁCE REALIZACE	20 194,20 Kč
VĚCNÁ BŘEMENA PŘÍPRAVA	0,00 Kč
VĚCNÁ BŘEMENA REALIZACE	98 216,98 Kč
PROVOZNÍ PRÁCE	0,00 Kč
MATERIÁL DOD. CETIN	0,00 Kč
MATERIÁL VYŘAZENÝ	0,00 Kč
MATERIÁL ZHOTOVITELE - Vykazovaný	245 662,05 Kč
MATERIÁL ZHOTOVITELE - Nevykazovaný	0,00 Kč
POPLATKY	0,00 Kč

Celkové náklady: 1 827 790,04 Kč

STAVEBNÍ ČINNOST 1 741 400,98 Kč

NESTAVEBNÍ ČINNOST 86 389,06 Kč

Seznam položek

Číslo SAP	Stavební činnost	Název položky	Množství	Celková cena
ZEMNÍ PRÁCE				
952384 S		Podvrt řízený nad 150 mm	120.00 m	610 714,80 Kč
954970 S		Pokládka PE nebo vrapované chráničky	36.00 m	1 022,04 Kč
951564 S		Průraz zdívem cihlovým tl. do 300 mm včetně	4.00 ks	855,40 Kč
954959 S		Rýha v chodn.zám.dlaž.35/50-70rozš.o10cm	36.00 m	9 689,76 Kč
952362 S		Rýha v chodníku zámková dlažba 35/50-70	112.00 m	107 503,20 Kč
954952 S		Rýha ve vozovce litý asfalt 50/130	18.00 m	50 969,16 Kč
955053 S		Vytyčení trasy v zastavěném terénu	250.00 m	3 595,00 Kč
MONTÁŽ				
958294 S		Demontáž kab. v rozv. nebo OCEF skříní	2.00 ks	553,06 Kč
955117 S		Demontáž optického kabelu v budovách	40.00 m	1 460,40 Kč
955092 S		Demontáž rozvaděče optického	2.00 ks	1 499,40 Kč
955031 S		Demontáž úložných kabelů do 300 XN	35.00 m	1 501,50 Kč
955030 S		Demontáž úložných kabelů do 50 XN	35.00 m	1 036,70 Kč
955029 S		Demontáž úložných kabelů do15 XN	35.00 m	864,85 Kč
952706 S		Instalace optického kabelu v budovách	40.00 m	2 045,20 Kč

958306 S	Kalibrace a tlaková zkouška trubky - stavba	828.00 m	3 974,40 Kč
958308 S	Měření jednostranné OTDR (1625 nm) - stavba	48.00 ks	10 029,12 Kč
958310 S	Měření oboustranné OTDR (1310, 1550 a 1625 nm) -	48.00 ks	27 431,52 Kč
958314 S	Měření přímou metodou (1310, 1550 a 1625 nm) - s	48.00 ks	4 902,24 Kč
952649 S	Měření stejnosměrné během stavby- první čtyřka	10.00 ks	2 138,50 Kč
952650 S	Měření stejnosměrné během stavby - další čtyřka	470.00 ks	23 279,10 Kč
952644 S	Měření střídavé během stavby - další čtyřka	450.00 ks	14 823,00 Kč
952643 S	Měření střídavé během stavby - první čtyřka	5.00 ks	577,65 Kč
952647 S	Měření útlumu během stavby- první čtyřka	5.00 ks	1 069,25 Kč
954999 S	Montáž jedné čtyřky s jednostr.číslování	490.00 ks	16 140,60 Kč
955000 S	Montáž jedné čtyřky s oboustr.číslováním	490.00 ks	20 237,00 Kč
955268 S	Montáž podzemní tratě síťové metalické	167280.00 JV	167 280,00 Kč
Rozpočtová rezerva			
955260 S	Montáž rozvaděče optického	2.00 ks	1 703,40 Kč
955282 S	Montáž spojky smrštiteľné nad 50 čtyřek	10.00 ks	23 093,00 Kč
955281 S	Montáž spojky smrštiteľné do 50 čtyřek	2.00 ks	3 133,96 Kč
955284 S	Montáž spojky, redukce mechanické rozeb	18.00 ks	1 130,58 Kč
952602 S	Montáž trubky úložné	828.00 m	17 810,28 Kč
954990 S	Montáž úložných kabelů do 15 XN	53.00 m	1 491,95 Kč
954992 S	Montáž úložných kabelů do 300 XN	145.00 m	7 181,85 Kč
954991 S	Montáž úložných kabelů do 50 XN	119.00 m	4 124,54 Kč
958592 S	Provádění PEW v maintenance window	2.00 ks	69 871,12 Kč
955257 S	Přípevnění kab. v rozv. nebo OCEF skříní	2.00 ks	626,80 Kč
958557 S	Realizace optické akce-ostatní činnosti	2.00 ks	43 572,98 Kč
957753 S	Realizace tratě síťové dohodou	5074.98 JV	5 074,98 Kč
Doprava betonu, manipulace s betonovou směsí			
958331 S	Svaření jednotlivého vlákna v transportní a metropo	48.00 ks	24 540,96 Kč
958469 S	Uvedení stavby do provozu	6765.00 JV	6 765,00 Kč
958336 S	Zafukování/vyfukování OK do 144 vl. do HDPE trubky	4700.00 m	149 648,00 Kč
958558 S	Zkouška trhací	2.00 ks	6 840,62 Kč
958728 S	Zpracování dok. skut. provedení nad 1 km (ks=100m	5.00 ks	5 112,65 Kč
958556 S	Zpracování dok. skut. provedení nad 50 m	1.00 ks	6 801,29 Kč
GEODETICKÉ PRÁCE REALIZACE			
955278 S	Provedení geodetického měření pro tratě síťové	8136.45 JV	8 136,45 Kč
Vytyčení nové trasy SEK			
956286 S	Zaměření trasy pro stavbu nad 100 m do 1km	150.00 m	4 830,00 Kč
956285 S	Zaměření trasy pro stavbu nad 100 m do 1km pevná	1.00 ks	7 227,75 Kč
VĚCNÁ BŘEMENA REALIZACE			
958749 S	Plán geom.pro VBŘ do 700m vč.(kus=100m)	3.00 ks	11 827,92 Kč
954830	Projednání Smlouvy o zřízení věcného břemene	43900.00 JV	43 900,00 Kč
Náhrada za VBř odhadovaná			
Přesná výše náhrad za zřízení služebnosti (věcného břemene) nebo způsob jejího určení, bude známa po uzavření smlouvy o smlouvě budoucí o zřízení služebnosti se všemi vlastníky dotčených nemovitostí.			
955315	Uzavření sml.na zákl.SSB a přípr.vkl.VBŘ	6.00 ks	18 398,16 Kč
958085	Zajištění vkladu/výmazu věcného břemene do/z KN	6.00 ks	24 090,90 Kč
Limitka materiálu			
Číslo SAP	Stavební činnost	Název položky	Množství
MATERIÁL ZHOTOVITELE - Vykazovaný			
		Celková cena	

303918 S	Deska krycí plast. 300x1000 mm	124.00 ks	5 649,44 Kč
303795 S	Fólie výstražná 220mm PE oranžová	36.00 m	150,84 Kč
303813 S	Fólie výstražná 330mm PE oranžová	124.00 m	593,96 Kč
300272 S	Kabel plastový TCEPKPFLE 150x4x0,6	36.00 m	28 217,16 Kč
300123 S	Kabel plastový TCEPKPFLE 200x4x0,6	38.00 m	40 180,44 Kč
300120 S	Kabel plastový TCEPKPFLE 25x4x0,6	56.00 m	7 801,92 Kč
300271 S	Kabel plastový TCEPKPFLE 35x4x0,6	28.00 m	5 442,92 Kč
300117 S	Kabel plastový TCEPKPFLE 5x4x0,6	18.00 m	749,16 Kč
300552 S	Kabel plastový TCEPKPFLE 75x4x0,6	36.00 m	14 369,40 Kč
400299 S	Kapesníček čistící S 4557 - Z201 A 267	48.00 ks	199,68 Kč
320879 S	Materiál pro tratě síťové	17589.00 ks	17 589,00 Kč
302550 S	Mini Marker 1401 3M Ball	14.00 ks	3 501,54 Kč
312417 S	Modul konektor. 4000-25P	78.00 ks	4 481,88 Kč
312425 S	Modul konektor. 9700-10P	2.00 ks	53,96 Kč
323050 S	Ochrana svarů trubičková PSS45-1, 45mm	48.00 ks	259,68 Kč
303251 S	Průchodka těsnící D 40mm Jackmoon	2.00 ks	206,52 Kč
312863 S	Spojka kabelová XAGA 500 43/8-300/FLECZ	2.00 ks	1 146,88 Kč
312889 S	Spojka kabelová XAGA 500 75/15- 400/FLE	6.00 ks	4 796,28 Kč
303607 S	Spojka plastová 160/137mm	5.00 ks	392,05 Kč
320294 S	Spojka smršťovací XAGA 500-100/25-460	4.00 ks	3 524,40 Kč
303003 S	Spojka trubky HDPE 40mm Plasson	18.00 ks	2 384,64 Kč
300027 S	Trubka HDPE 40/33 černá -2x bílé pruhy	84.00 m	2 727,48 Kč
300028 S	Trubka HDPE 40/33 černá -2x červené pr.	84.00 m	2 727,48 Kč
300024 S	Trubka HDPE 40/33 černá -bílý pruh	168.00 m	5 454,96 Kč
300023 S	Trubka HDPE 40/33 černá	120.00 m	3 896,40 Kč
300036 S	Trubka HDPE 40/33 oranž. -2x bílé pruhy	84.00 m	2 727,48 Kč
300035 S	Trubka HDPE 40/33 oranž. -2x černé pruhy	84.00 m	2 727,48 Kč
300037 S	Trubka HDPE 40/33 oranž. -2x červené pr.	84.00 m	2 727,48 Kč
300032 S	Trubka HDPE 40/33 oranžová -bílý pruh	84.00 m	2 727,48 Kč
300030 S	Trubka HDPE 40/33 oranžová	36.00 m	1 168,92 Kč
316139 S	Trubka PE 160/14,6/6000mm	20.00 ks	65 161,40 Kč
302699 S	Trubka PE 160/9,1/6000mm	6.00 ks	11 923,74 Kč
MATERIÁL ZHOTOVITELE - Nevykazovaný			
304267 S	Páska lepící iz. 19mmx20mx0,15mm černá	12.00 ks	0,00 Kč

Specifikace nákladů dle CTN VPIC Brno PPO etapa IX,X,XI, SO 9.10 PRVNÍ ETAPA -REALIZACE

PPD - Propočet projektové dokumentace

Ceník: x VP VEGACOM 2021 - Ostatní STAND. x 2024.01

Položková 2024.01

Název stavby: VPIC Brno PPO etapa IX,X,XI, SO 9.10 PRVNÍ ETAPA -REALIZACE

Číslo SPP prvku:

Zhotovitel PD: ■ ■

KPO:

HOST: HOST43 Brno(Bezručova)

VUJ:

Rekapitulace nákladů:

PŘÍPRAVA	0,00 Kč
ZEMNÍ PRÁCE	14 037,91 Kč
MONTÁŽ	111 203,69 Kč
GEODETICKÉ PRÁCE PŘÍPRAVA	0,00 Kč
GEODETICKÉ PRÁCE REALIZACE	0,00 Kč
VĚCNÁ BŘEMENA PŘÍPRAVA	0,00 Kč
VĚCNÁ BŘEMENA REALIZACE	0,00 Kč
PROVOZNÍ PRÁCE	0,00 Kč
MATERIÁL DOD. CETIN	0,00 Kč
MATERIÁL VYŘAZENÝ	0,00 Kč
MATERIÁL ZHOTOVITELE - Vykazovaný	1 320,66 Kč
MATERIÁL ZHOTOVITELE - Nevykazovaný	0,00 Kč
POPLATKY	0,00 Kč

Celkové náklady: 126 562,26 Kč

STAVEBNÍ ČINNOST	126 562,26 Kč
NESTAVEBNÍ ČINNOST	0,00 Kč

Seznam položek

Číslo SAP	Stavební činnost	Název položky	Množství	Celková cena
ZEMNÍ PRÁCE				
958554 S		Práce zemní do 50 m-ostatní činnosti	1.00 ks	6 983,18 Kč
955577 S		Rýha v chodníku 35/50-70	3.00 m	2 179,02 Kč
952362 S		Rýha v chodníku zámková dlažba 35/50-70	3.00 m	2 879,55 Kč
952378 S		Sondáž pro zaměř. stáv. tras neodpov.TSM	2.00 ks	1 909,88 Kč
955053 S		Vytyčení trasy v zastavěném terénu	6.00 m	86,28 Kč
MONTÁŽ				
955288 S		Montáž koncovky SKH	4.00 ks	264,00 Kč
955268 S		Montáž podzemní tratě síťové metalické - kval	6.00 hod.	4 070,40 Kč
Dělení a zaslepení kabelů staré sítě				
955268 S		Montáž podzemní tratě síťové metalické	11685.00 JV	11 685,00 Kč
Rozpočtová rezerva				
958556 S		Zpracování dok. skut. provedení nad 50 m	1.00 ks	6 801,29 Kč
955042 S		Zrušení úložných kabelů do 300 XN	2550.00 m	88 383,00 Kč
Limitka materiálu				
Číslo SAP	Stavební činnost	Název položky	Množství	Celková cena

MATERIÁL ZHOTOVITELE - Vykazovaný

303918 S	Deska krycí plast. 300x1000 mm	6.00 ks	273,36 Kč
303813 S	Fólie výstražná 330mm PE oranžová	6.00 m	28,74 Kč
316553 S	Koncovka smršť. SKH 5 45/100 mm	4.00 ks	1 018,56 Kč

Specifikace nákladů dle CTN_VPIC Brno PPO etapa IX,X,XI_SO 11.1.9 DRUHÁ ETAPA -PŘÍPRAVA

PPD - Propočet projektové dokumentace

Ceník: x VP VEGACOM 2021 - Ostatní STAND. x 2024.01

Položková 2024.01

Název stavby: **VPIC Brno PPO etapa IX,X,XI, SO 11.1.9 - příprava**

Číslo SPP prvku:

Zhotovitel PD: XXXXXXXXXX

KPO: JMO

HOST: Brno - Bezručova

VUJ:

Rekapitulace nákladů:

PŘÍPRAVA	64 305,46 Kč
ZEMNÍ PRÁCE	0,00 Kč
MONTÁŽ	0,00 Kč
GEODETIKÉ PRÁCE PŘÍPRAVA	0,00 Kč
GEODETIKÉ PRÁCE REALIZACE	0,00 Kč
VĚCNÁ BŘEMENA PŘÍPRAVA	19 713,20 Kč
VĚCNÁ BŘEMENA REALIZACE	0,00 Kč
PROVOZNÍ PRÁCE	0,00 Kč
MATERIÁL DOD. CETIN	0,00 Kč
MATERIÁL VYŘAZENÝ	0,00 Kč
MATERIÁL ZHOTOVITELE - Vykazovaný	0,00 Kč
MATERIÁL ZHOTOVITELE - Nevykazovaný	0,00 Kč
POPLATKY	0,00 Kč

Celkové náklady: 84 018,66 Kč

STAVEBNÍ ČINNOST	0,00 Kč
NESTAVEBNÍ ČINNOST	84 018,66 Kč

Seznam položek

Číslo SAP	Stavební činnost	Název položky	Množství	Celková cena
PŘÍPRAVA				
958084		Návrh cenový a technický	1.00 ks	15 330,55 Kč
953634		Projekt tlkm liniové metalické sítě PD Zóna I (0,101 - 0,400 km)	31385.91 JV	31 385,91 Kč
953635		Projekt tlkm liniové optické sítě PD Trasa stáv. HDPE (0,101 - 0,400 km)	17589.00 JV	17 589,00 Kč
VĚCNÁ BŘEMENA PŘÍPRAVA				
955313		Uzavření sml. o SB o VBŘ	5.00 ks	19 713,20 Kč

Specifikace nákladů dle CTN_VPIC Brno PPO etapa IX,X,XI_SO 1.1.9 DRUHÁ ETAPA -REALIZACE

PPD - Propočet projektové dokumentace

Ceník: x VP VEGACOM 2021 - Ostatní STAND. x 2024.01

Položková 2024.01

Název stavby: **VPIC Brno PPO etapa IX,X,XI, SO 11.1.9**

Číslo SPP prvku:

Zhotovitel PD: ■ ■

KPO:

HOST: HOST43 - Brno (Bezručova)

VUJ:

Rekapitulace nákladů:

PŘÍPRAVA	0,00 Kč
ZEMNÍ PRÁCE	460 266,39 Kč
MONTÁŽ	226 861,01 Kč
GEODETICKÉ PRÁCE PŘÍPRAVA	0,00 Kč
GEODETICKÉ PRÁCE REALIZACE	17 618,97 Kč
VĚCNÁ BŘEMENA PŘÍPRAVA	0,00 Kč
VĚCNÁ BŘEMENA REALIZACE	104 935,47 Kč
PROVOZNÍ PRÁCE	0,00 Kč
MATERIÁL DOD. CETIN	0,00 Kč
MATERIÁL VYŘAZENÝ	0,00 Kč
MATERIÁL ZHOTOVITELE - Vykazovaný	33 043,46 Kč
MATERIÁL ZHOTOVITELE - Nevykazovan	0,00 Kč
POPLATKY	0,00 Kč

Celkové náklady: 842 725,30 Kč

STAVEBNÍ ČINNOST 749 617,75 Kč

NESTAVEBNÍ ČINNOST 93 107,55 Kč

Seznam položek

Číslo SAP	Stavební činnost	Název položky	Množství	Celková cena
ZEMNÍ PRÁCE				
954969 S		Podvrt řízený do 150 mm	95.00 m	377 819,75 Kč
951574 S		Průraz zdívem betonovým do 300 mm včetně	2.00 ks	1 450,24 Kč
952345 S		Rýha v trávě 35/70-100	140.00 m	71 233,40 Kč
954958 S		Rýha v trávě 35/70-100 rozšíření o 10 cm	60.00 m	8 259,00 Kč
955052 S		Vytyčení trasy ve volném terénu	235.00 m	1 504,00 Kč
MONTÁŽ				
958294 S		Demontáž kab. v rozv. nebo OCEF skříní	1.00 ks	276,53 Kč
955117 S		Demontáž optického kabelu v budovách	20.00 m	730,20 Kč
955092 S		Demontáž rozvaděče optického	1.00 ks	749,70 Kč
952706 S		Instalace optického kabelu v budovách	20.00 m	1 022,60 Kč
958306 S		Kalibrace a tlaková zkouška trubky - stavba	276.00 m	1 324,80 Kč
958308 S		Měření jednostranné OTDR (1625 nm) - stavba	24.00 ks	5 014,56 Kč
958310 S		Měření oboustranné OTDR (1310, 1550 a 1625 nm)	24.00 ks	13 715,76 Kč
958314 S		Měření přímou metodou (1310, 1550 a 1625 nm) -	24.00 ks	2 451,12 Kč
952649 S		Měření stejnosměrné během stavby- první čtyřka	2.00 ks	427,70 Kč

952650 S	Měření stejnosměrné během stavby - další čtyřka	4.00 ks	198,12 Kč	
952644 S	Měření střídavé během stavby - další čtyřka	2.00 ks	65,88 Kč	
952643 S	Měření střídavé během stavby - první čtyřka	1.00 ks	115,53 Kč	
952647 S	Měření útlumu během stavby- první čtyřka	1.00 ks	213,85 Kč	
954999 S	Montáž jedné čtyřky s jednostr.číslování	3.00 ks	98,82 Kč	
955000 S	Montáž jedné čtyřky s oboustr.číslováním	3.00 ks	123,90 Kč	
955288 S	Montáž koncovky SKH	2.00 ks	132,00 Kč	
955268 S	Montáž podzemní tratě síťové metalické	79950.00 JV	79 950,00 Kč	
Rozpočtová rezerva				
955260 S	Montáž rozvaděče optického	1.00 ks	851,70 Kč	
955281 S	Montáž spojky smrštiteľné do 50 čtyřek	2.00 ks	3 133,96 Kč	
955284 S	Montáž spojky, redukce mechanické rozeb	4.00 ks	251,24 Kč	
952602 S	Montáž trubky úložné	276.00 m	5 936,76 Kč	
954990 S	Montáž úložných kabelů do 15 XN	121.00 m	3 406,15 Kč	
958592 S	Provádění PEW v maintenance window	1.00 ks	34 935,56 Kč	
955257 S	Přípevnění kab. v rozv. nebo OCEF skříní	1.00 ks	313,40 Kč	
958557 S	Realizace optické akce-ostatní činnosti	1.00 ks	21 786,49 Kč	
958331 S	Svaření jednotlivého vlákna v transportní a metrop	24.00 ks	12 270,48 Kč	
958469 S	Uvedení stavby do provozu	6765.00 JV	6 765,00 Kč	
958336 S	Zafukování/vyfukování OK do 144 vl. do HDPE trub	640.00 m	20 377,60 Kč	
958558 S	Zkouška trhací	1.00 ks	3 420,31 Kč	
958556 S	Zpracování dok. skut. provedení nad 50 m	1.00 ks	6 801,29 Kč	
GEODETIKÉ PRÁCE REALIZACE				
955278 S	Provedení geodetického měření pro tratě síťové	6044.22 JV	6 044,22 Kč	
Vytyčení nové trasy SEK				
956286 S	Zaměření trasy pro stavbu nad 100 m do 1km	135.00 m	4 347,00 Kč	
956285 S	Zaměření trasy pro stavbu nad 100 m do 1km pevr	1.00 ks	7 227,75 Kč	
VĚCNÁ BŘEMENA REALIZACE				
958749 S	Plán geom.pro VBŘ do 700m vč.(kus=100m)	3.00 ks	11 827,92 Kč	
954830	Projednání Smlouvy o zřízení věcného břemene	57700.00 JV	57 700,00 Kč	
Náhrada za VBř odhadovaná				
Přesná výše náhrad za zřízení služebnosti (věcného břemene) nebo způsob jejího určení, bude známa po uzavření smlouvy o smlouvě budoucí o zřízení služebnosti se všemi vlastníky dotčených nemovitostí.				
955315	Uzavření sml.na zákl.SSB a přípr.vkl.VBŘ	5.00 ks	15 331,80 Kč	
958085	Zajištění vkladu/výmazu věcného břemene do/z KN	5.00 ks	20 075,75 Kč	
Limitka materiálu				
Číslo SAP	Stavební činnost	Název položky	Množství	Celková cena
MATERIÁL ZHOTOVITELE - Vykazovaný				
303918 S		Deska krycí plast. 300x1000 mm	160.00 ks	7 289,60 Kč
303813 S		Fólie výstražná 330mm PE oranžová	160.00 m	766,40 Kč
300000 S		Kabel plastový TCEPKPFLE 3x4x0,4	121.00 m	2 366,76 Kč
400299 S		Kapesníček čistící S 4557 - Z201 A 267	24.00 ks	99,84 Kč
316534 S		Koncovka smršť. SKH 2 9/20 mm	2.00 ks	139,14 Kč
302550 S		Mini Marker 1401 3M Ball	10.00 ks	2 501,10 Kč
312425 S		Modul konektor. 9700-10P	2.00 ks	53,96 Kč
323050 S		Ochrana svarů trubičková PSS45-1, 45mm	24.00 ks	129,84 Kč
303251 S		Průchodka těsnící D 40mm Jackmoon	1.00 ks	103,26 Kč
312863 S		Spojka kabelová XAGA 500 43/8-300/FLE CZ	2.00 ks	1 146,88 Kč

303003 S	Spojka trubky HDPE 40mm Plasson	4.00 ks	529,92 Kč
300028 S	Trubka HDPE 40/33 černá -2x červené pr.	138.00 m	4 480,86 Kč
300036 S	Trubka HDPE 40/33 oranž. -2x bílé pruhy	138.00 m	4 480,86 Kč
302655 S	Trubka PE 110/3,5/6000mm	16.00 ks	8 955,04 Kč
MATERIÁL ZHOTOVITELE - Nevykazovaný			
304267 S	Páska lepicí iz. 19mmx20mx0,15mm černá	2.00 ks	0,00 Kč

Specifikace nákladů dle CTN_VPIC Brno PPO etapa IX,X,XI_SO 11.2.7.TŘETÍ ETAPA -PŘÍPRAVA

PPD - Propočet projektové dokumentace

Ceník: x VP VEGACOM 2021 - Ostatní STAND. x 2024.01

Položková 2024.01

Název stavby: **VPIC Brno PPO etapa IX,X,XI, SO 11.2.7**

Číslo SPP prvku:

Zhotovitel PD: [REDACTED]

KPO: JMO

HOST: Brno - Bezručova

VUJ:

Rekapitulace nákladů:

PŘÍPRAVA	123 831,31 Kč
ZEMNÍ PRÁCE	0,00 Kč
MONTÁŽ	0,00 Kč
GEODETICKÉ PRÁCE PŘÍPRAVA	0,00 Kč
GEODETICKÉ PRÁCE REALIZACE	0,00 Kč
VĚCNÁ BŘEMENA PŘÍPRAVA	19 713,20 Kč
VĚCNÁ BŘEMENA REALIZACE	0,00 Kč
PROVOZNÍ PRÁCE	0,00 Kč
MATERIÁL DOD. CETIN	0,00 Kč
MATERIÁL VYŘAZENÝ	0,00 Kč
MATERIÁL ZHOTOVITELE - Vykazovaný	0,00 Kč
MATERIÁL ZHOTOVITELE - Nevykazovaný	0,00 Kč
POPLATKY	0,00 Kč

Celkové náklady: 143 544,51 Kč

STAVEBNÍ ČINNOST	0,00 Kč
NESTAVEBNÍ ČINNOST	143 544,51 Kč

Seznam položek

Číslo SAP	Stavební činnost	Název položky	Množství	Celková cena
PŘÍPRAVA				
958084		Návrh cenový a technický	1.00 ks	15 330,55 Kč
953634		Projekt tlkm liniové metalické sítě	90911.76 JV	90 911,76 Kč
		PD Zóna I (1,301 - 1,600 km)		
953635		Projekt tlkm liniové optické sítě	17589.00 JV	17 589,00 Kč
		PD Trasa stáv. HDPE (0,101 - 0,400 km)		
VĚCNÁ BŘEMENA PŘÍPRAVA				
955313		Uzavření sml. o SB o VBŘ	5.00 ks	19 713,20 Kč

Specifikace nákladů dle CTN_VPIC Brno PPO etapa IX,X,XI_SO 11.2.7.1 TŘETÍ ETAPA -REALIZACE

PPD - Propočet projektové dokumentace

Ceník: x VP VEGACOM 2021 - Ostatní STAND. x 2024.01

Položková 2024.01

Název stavby: **VPIC Brno PPO etapa IX,X,XI, SO 11.2.7.1**

Číslo SPP prvku:

Zhotovitel PD: ■ ■

KPO:

HOST: HOST43 - Brno (Bezručova)

VUJ:

Rekapitulace nákladů:

PŘÍPRAVA	0,00 Kč
ZEMNÍ PRÁCE	772 645,66 Kč
MONTÁŽ	972 246,59 Kč
GEODETICKÉ PRÁCE PŘÍPRAVA	0,00 Kč
GEODETICKÉ PRÁCE REALIZACE	54 948,88 Kč
VĚCNÁ BŘEMENA PŘÍPRAVA	0,00 Kč
VĚCNÁ BŘEMENA REALIZACE	266 691,22 Kč
PROVOZNÍ PRÁCE	0,00 Kč
MATERIÁL DOD. CETIN	0,00 Kč
MATERIÁL VYŘAZENÝ	0,00 Kč
MATERIÁL ZHOTOVITELE - Vykazovaný	3 532 465,03 Kč
MATERIÁL ZHOTOVITELE - Nevykazovaný	0,00 Kč
POPLATKY	0,00 Kč

Celkové náklady: 5 598 997,38 Kč

STAVEBNÍ ČINNOST 5 375 971,34 Kč

NESTAVEBNÍ ČINNOST 223 026,04 Kč

Seznam položek

Číslo SAP	Stavební činnost	Název položky	Množství	Celková cena
ZEMNÍ PRÁCE				
952584 S		Pokládka a montáž multikanálu 9-otvor.	211.00 m	94 133,43 Kč
954970 S		Pokládka PE nebo vrapované chráničky	104.00 m	2 952,56 Kč
955550 S		Prohloubení rýhy š. 50cm o hl.10cm	52.00 m	5 131,88 Kč
952345 S		Rýha v trávě 35/70-100	993.00 m	505 248,33 Kč
954958 S		Rýha v trávě 35/70-100 rozšíření o 10 cm	104.00 m	14 315,60 Kč
952355 S		Rýha v trávě 50/110	211.00 m	133 550,34 Kč
955053 S		Vytyčení trasy v zastavěném terénu	1204.00 m	17 313,52 Kč
MONTÁŽ				
958303 S		Kalibrace a tlaková zkouška trubiček - stavba	525.00 m	1 034,25 Kč
958306 S		Kalibrace a tlaková zkouška trubky - stavba	74.00 m	355,20 Kč
958308 S		Měření jednostranné OTDR (1625 nm) - stavba	24.00 ks	5 014,56 Kč
958310 S		Měření oboustranné OTDR (1310, 1550 a 1625 nm) -	24.00 ks	13 715,76 Kč
958314 S		Měření přímou metodou (1310, 1550 a 1625 nm) - s	24.00 ks	2 451,12 Kč
952649 S		Měření stejnosměrné během stavby- první čtyřka	8.00 ks	1 710,80 Kč
952650 S		Měření stejnosměrné během stavby - další čtyřka	700.00 ks	34 671,00 Kč

952644 S	Měření střídavé během stavby - další čtyřka	521.00 ks	17 161,74 Kč	
952643 S	Měření střídavé během stavby - první čtyřka	4.00 ks	462,12 Kč	
952647 S	Měření útlumu během stavby- první čtyřka	4.00 ks	855,40 Kč	
954994 S	Montáž 0,4;0,6 do200; 0,8 do100XN v kab.	422.00 m	34 802,34 Kč	
954999 S	Montáž jedné čtyřky s jednostr.číslování	525.00 ks	17 293,50 Kč	
955000 S	Montáž jedné čtyřky s oboustr.číslováním	525.00 ks	21 682,50 Kč	
955288 S	Montáž koncovky SKH	2.00 ks	132,00 Kč	
955268 S	Montáž podzemní tratě síťové metalické	516600.00 JV	516 600,00 Kč	
Rozpočtová rezerva				
955282 S	Montáž spojky smrštiteľné nad 50 čtyřek	8.00 ks	18 474,40 Kč	
955945 S	Montáž spojky T (Y) (I)	2.00 ks	388,38 Kč	
955946 S	Montáž spojky, koncov., průchod., reduk.	14.00 ks	490,42 Kč	
952602 S	Montáž trubky úložné	74.00 m	1 591,74 Kč	
954992 S	Montáž úložných kabelů do 300 XN	1960.00 m	97 078,80 Kč	
954991 S	Montáž úložných kabelů do 50 XN	912.00 m	31 609,92 Kč	
958592 S	Provádění PEW v maintenance window	1.00 ks	34 935,56 Kč	
958557 S	Realizace optické akce-ostatní činnosti	1.00 ks	21 786,49 Kč	
957753 S	Realizace tratě síťové dohodou	10627.20 JV	10 627,20 Kč	
Doprava betonu, manipulace s betonovou směsí				
958333 S	Svaření vláken ribbon 6 - ribbon 6 v transportní a m	4.00 ks	3 067,60 Kč	
955306 S	Úprava spojky	1.00 ks	2 089,30 Kč	
958469 S	Uvedení stavby do provozu	6765.00 JV	6 765,00 Kč	
955942 S	Zafukování svazku trubiček	75.00 m	2 793,00 Kč	
958336 S	Zafukování/vyfukování OK do 144 vl. do HDPE trubk	1028.00 m	32 731,52 Kč	
958558 S	Zkouška trhací	1.00 ks	3 420,31 Kč	
958728 S	Zpracování dok. skut. provedení nad 1 km (ks=100m	29.00 ks	29 653,37 Kč	
958556 S	Zpracování dok. skut. provedení nad 50 m	1.00 ks	6 801,29 Kč	
GEODETICKÉ PRÁCE REALIZACE				
955278 S	Provedení geodetického měření pro tratě síťové	7439.04 JV	7 439,04 Kč	
Vytyčení nové trasy SEK				
955197 S	Zaměření trasy pro stavbu nad 1km	1204.00 m	47 509,84 Kč	
VĚCNÁ BŘEMENA REALIZACE				
958748 S	Plán geom.pro VBŘ nad 700m vč.(kus=100m)	13.00 ks	43 665,18 Kč	
954830	Projednání Smlouvy o zřízení věcného břemene	194700.00 JV	194 700,00 Kč	
Náhrada za VBř odhadovaná (SO11.2.7.1-2)				
Přesná výše náhrad za zřízení služebnosti (věcného břemene) nebo způsob jejího určení, bude známa po uzavření smlouvy o smlouvě budoucí o zřízení služebnosti se všemi vlastníky dotčených nemovitostí.				
955315	Uzavření sml.na zákl.SSB a přípr.vkl.VBŘ	4.00 ks	12 265,44 Kč	
958085	Zajištění vkladu/výmazu věcného břemene do/z KN	4.00 ks	16 060,60 Kč	
L i m i t k a m a t e r i á l u				
Číslo SAP	Stavební činnost	Název položky	Množství	Celková cena
MATERIÁL ZHOTOVITELE - Vykazovaný				
303918 S	Deska krycí plast. 300x1000 mm		1204.00 ks	54 854,24 Kč
303795 S	Fólie výstražná 220mm PE oranžová		263.00 m	1 101,97 Kč
303813 S	Fólie výstražná 330mm PE oranžová		1204.00 m	5 767,16 Kč
300111 S	Kabel plastový TCEPKPFLE 200x4x0,4		74.00 m	35 847,82 Kč
300123 S	Kabel plastový TCEPKPFLE 200x4x0,6		1123.00 m	1 187 437,74 Kč
300130 S	Kabel plastový TCEPKPFLE 50x4x0,8		1123.00 m	518 376,80 Kč

300277 S	Kabel plastový TCEPKPFLE 75x4x0,8	974.00 m	682 657,12 Kč
400299 S	Kapesníček čistící S 4557 - Z201 A 267	4.00 ks	16,64 Kč
316547 S	Koncovka smršť. SKH 4 25/55 mm	2.00 ks	333,68 Kč
320879 S	Materiál pro tratě síťové	505223.00 ks	505 223,00 Kč
302532 S	Mini Marker 1255 80-6102-2191-5	1.00 ks	281,19 Kč
302550 S	Mini Marker 1401 3M Ball	16.00 ks	4 001,76 Kč
312425 S	Modul konektor. 9700-10P	210.00 ks	5 665,80 Kč
301809 S	Multikanál 9-otvor. 385x385x1118mm	211.00 ks	414 184,56 Kč
310387 S	Ochrana ribbon. sváru RFPS4012 2-12F	4.00 ks	156,84 Kč
306776 S	Průchodka spojky Coyote s 4 vst. 8-11mm	1.00 ks	707,72 Kč
303251 S	Průchodka těsnící D 40mm Jackmoon	1.00 ks	103,26 Kč
301926 S	Prvek multikanálu hrdlový 9W-BB	8.00 ks	21 316,80 Kč
318807 S	Spojka I trubky průběžná40EBM-R40 vodot	2.00 ks	2 319,86 Kč
303607 S	Spojka plastová 160/137mm	17.00 ks	1 332,97 Kč
320294 S	Spojka smršťovací XAGA 500-100/25-460	4.00 ks	3 524,40 Kč
320295 S	Spojka smršťovací XAGA 500-125/30-460	4.00 ks	5 294,04 Kč
323828 S	Spojka trubičky HDPE Gas-bl 10mm s pojis	6.00 ks	336,60 Kč
323827 S	Spojka trubičky HDPE Gas-bl 7mm s pojist	8.00 ks	394,72 Kč
307131 S	Spona ocelová multikanálu pružná	844.00 ks	15 968,48 Kč
300633 S	Trubička HDPE 10/8mm-barva č.1 červená	75.00 m	312,75 Kč
300634 S	Trubička HDPE 10/8mm-barva č.2 zelená	75.00 m	312,75 Kč
300635 S	Trubička HDPE 10/8mm-barva č.3 žlutá	75.00 m	312,75 Kč
300623 S	Trubička HDPE 7/5,5mm-barva č.1 červená	75.00 m	201,75 Kč
300624 S	Trubička HDPE 7/5,5mm-barva č.2 zelená	75.00 m	201,75 Kč
300625 S	Trubička HDPE 7/5,5mm-barva č.3 žlutá	75.00 m	201,75 Kč
300626 S	Trubička HDPE 7/5,5mm-barva č.4 modrá	75.00 m	201,75 Kč
300036 S	Trubka HDPE 40/33 oranž. -2x bílé pruhy	74.00 m	2 402,78 Kč
302699 S	Trubka PE 160/9,1/6000mm	18.00 ks	35 771,22 Kč
302118 S	Vložka multikanálu 9-otv. 385x385mm	213.00 ks	25 340,61 Kč
MATERIÁL ZHOTOVITELE - Nevykazovaný			
304267 S	Páska lepicí iz. 19mmx20mx0,15mm černá	12.00 ks	0,00 Kč

Specifikace nákladů dle CTN_VPIC Brno PPO etapa IX,X,XI_11.2.7.2 TŘETÍ ETAPA -REALIZACE

PPD - Propočet projektové dokumentace

Ceník: x VP VEGACOM 2021 - Ostatní STAND. x 2024.01

Položková 2024.01

Název stavby: VPIC Brno PPO etapa IX,X,XI, SO 11.2.7.2

Číslo SPP prvku:

Zhotovitel PD: ■ ■

KPO:

HOST: HOST43 - Brno (Bezručova)

VUJ:

Rekapitulace nákladů:

PŘÍPRAVA	0,00 Kč
ZEMNÍ PRÁCE	129 913,78 Kč
MONTÁŽ	189 732,32 Kč
GEODETICKÉ PRÁCE PŘÍPRAVA	0,00 Kč
GEODETICKÉ PRÁCE REALIZACE	18 756,19 Kč
VĚCNÁ BŘEMENA PŘÍPRAVA	0,00 Kč
VĚCNÁ BŘEMENA REALIZACE	18 909,43 Kč
PROVOZNÍ PRÁCE	0,00 Kč
MATERIÁL DOD. CETIN	0,00 Kč
MATERIÁL VYŘAZENÝ	0,00 Kč
MATERIÁL ZHOTOVITELE - Vykazovaný	377 704,02 Kč
MATERIÁL ZHOTOVITELE - Nevykazovaný	0,00 Kč
POPLATKY	0,00 Kč

Celkové náklady: 735 015,74 Kč

STAVEBNÍ ČINNOST 727 934,23 Kč

NESTAVEBNÍ ČINNOST 7 081,51 Kč

Seznam položek

Číslo SAP	Stavební činnost	Název položky	Množství	Celková cena
ZEMNÍ PRÁCE				
952345 S		Rýha v trávě 35/70-100	227.00 m	115 499,87 Kč
954958 S		Rýha v trávě 35/70-100 rozšíření o 10 cm	81.00 m	11 149,65 Kč
955053 S		Vytyčení trasy v zastavěném terénu	227.00 m	3 264,26 Kč
MONTÁŽ				
952649 S		Měření stejnosměrné během stavby- první čtyřka	4.00 ks	855,40 Kč
952650 S		Měření stejnosměrné během stavby - další čtyřka	270.00 ks	13 373,10 Kč
952644 S		Měření střídavé během stavby - další čtyřka	248.00 ks	8 169,12 Kč
952643 S		Měření střídavé během stavby - první čtyřka	2.00 ks	231,06 Kč
952647 S		Měření útlumu během stavby- první čtyřka	2.00 ks	427,70 Kč
954999 S		Montáž jedné čtyřky s jednostr.číslování	250.00 ks	8 235,00 Kč
955000 S		Montáž jedné čtyřky s oboustr.číslováním	250.00 ks	10 325,00 Kč
955268 S		Montáž podzemní tratě síťové metalické	67650.00 JV	67 650,00 Kč
Rozpočtová rezerva				
955282 S		Montáž spojky smrštitelné nad 50 čtyřek	4.00 ks	9 237,20 Kč
954992 S		Montáž úložných kabelů do 300 XN	235.00 m	11 639,55 Kč

954991 S	Montáž úložných kabelů do 50 XN	235.00 m	8 145,10 Kč	
958592 S	Provádění PEW v maintenance window	1.00 ks	34 935,56 Kč	
958469 S	Uvedení stavby do provozu	6765.00 JV	6 765,00 Kč	
955630 S	Vyhledání průběhu tlk. kabelu při výstavbě	2.00 ks	2 942,24 Kč	
958556 S	Zpracování dok. skut. provedení nad 50 m	1.00 ks	6 801,29 Kč	
GEODETIKÉ PRÁCE REALIZACE				
955278 S	Provedení geodetického měření pro tratě síťové	7439.04 JV	7 439,04 Kč	
	Vytyčení nové trasy SEK			
956286 S	Zaměření trasy pro stavbu nad 100 m do 1km	127.00 m	4 089,40 Kč	
956285 S	Zaměření trasy pro stavbu nad 100 m do 1km pevná	1.00 ks	7 227,75 Kč	
VĚCNÁ BŘEMENA REALIZACE				
958749 S	Plán geom.pro VBŘ do 700m vč.(kus=100m)	3.00 ks	11 827,92 Kč	
955315	Uzavření sml.na zákl.SSB a přípr.vkl.VBŘ	1.00 ks	3 066,36 Kč	
958085	Zajištění vkladu/výmazu věcného břemene do/z KN	1.00 ks	4 015,15 Kč	
	Limitka materiálu			
Číslo SAP	Stavební činnost	Název položky	Množství	Celková cena
MATERIÁL ZHOTOVITELE - Vykazovaný				
303918 S		Deska krycí plast. 300x1000 mm	254.00 ks	11 572,24 Kč
303813 S		Fólie výstražná 330mm PE oranžová	254.00 m	1 216,66 Kč
300123 S		Kabel plastový TCEPKPFLE 200x4x0,6	235.00 m	248 484,30 Kč
300130 S		Kabel plastový TCEPKPFLE 50x4x0,8	235.00 m	108 476,00 Kč
316547 S		Koncovka smršť. SKH 4 25/55 mm	1.00 ks	166,84 Kč
302550 S		Mini Marker 1401 3M Ball	4.00 ks	1 000,44 Kč
312417 S		Modul konektor. 4000-25P	32.00 ks	1 838,72 Kč
312425 S		Modul konektor. 9700-10P	20.00 ks	539,60 Kč
320294 S		Spojka smršťovací XAGA 500-100/25-460	2.00 ks	1 762,20 Kč
320295 S		Spojka smršťovací XAGA 500-125/30-460	2.00 ks	2 647,02 Kč
MATERIÁL ZHOTOVITELE - Nevykazovaný				
304267 S		Páska lepicí iz. 19mmx20mx0,15mm černá	4.00 ks	0,00 Kč

VPIC Brno PPO etapa IX,X,XI_přehled nákladů		náklady	náklady příprava	náklady realizace	náklady realizace dle ETAP
1	VPIC Brno PPO etapa IX,X,XI_SO 9.10+SO10.6 PRVNÍ ETAPA -PŘÍPRAVA	94 996,90 Kč	94 996,90 Kč		
2	VPIC Brno PPO etapa IX,X,XI_SO 9.10 PRVNÍ ETAPA -REALIZACE	126 562,26 Kč		126 562,26 Kč	126 562,26 Kč
3	VPIC Brno PPO etapa IX,X,XI_SO 10.6 PRVNÍ ETAPA -REALIZACE	1 827 790,04 Kč		1 827 790,04 Kč	1 827 790,04 Kč
	VPIC Brno PPO etapa IX,X,XI_PRVNÍ ETAPA -CELKEM	2 049 349,20 Kč			1 954 352,30 Kč
5	VPIC Brno PPO etapa IX,X,XI_SO 11.1.9 DRUHÁ ETAPA -PŘÍPRAVA	84 018,66 Kč	84 018,66 Kč		
6	VPIC Brno PPO etapa IX,X,XI_SO 1.1.9 DRUHÁ ETAPA -REALIZACE	842 725,30 Kč		842 725,30 Kč	842 725,30 Kč
	VPIC Brno PPO etapa IX,X,XI_DRUHÁ ETAPA -CELKEM	926 743,96 Kč			842 725,30 Kč
7	VPIC Brno PPO etapa IX,X,XI_SO 11.2.7.TŘETÍ ETAPA -PŘÍPRAVA	143 544,51 Kč	143 544,51 Kč		
8	VPIC Brno PPO etapa IX,X,XI_SO 11.2.7.1 TŘETÍ ETAPA -REALIZACE	5 598 997,38 Kč		5 598 997,38 Kč	5 598 997,38 Kč
9	VPIC Brno PPO etapa IX,X,XI_11.2.7.2 TŘETÍ ETAPA -REALIZACE	735 015,74 Kč		735 015,74 Kč	735 015,74 Kč
	VPIC Brno PPO etapa IX,X,XI_TŘETÍ ETAPA -CELKEM	6 477 557,63 Kč			6 334 013,12 Kč
	Náklady celkem	9 453 651,00 Kč	322 560,07 Kč	9 131 090,72 Kč	

CETIN a.s.

se sídlem Českomoravská 2510/19, Libeň, 190 00 Praha 9
zapsaná v obchodním rejstříku vedeném u Městského soudu v Praze pod sp. zn. B 20623
IČO: 04084063
zastoupená [•]
(„**CETIN**“)

a

[•]
(„**Partner**“)

(CETIN a Partner dále společně označováni jako „**Smluvní strany**“ a jednotlivě jako „**Smluvní strana**“).

uzavírají dne, měsíce a roku níže uvedeného dle příslušných ustanovení zákona č. 89/2012 Sb., občanský zákoník, ve znění pozdějších předpisů („**Občanský zákoník**“) tuto

**DOHODU O PŘEVODU NĚKTERÝCH PRÁV A POVINNOSTÍ ZE SPRÁVNÍHO
ROZHODNUTÍ
(„Dohoda“)**

**Čl. I
PŘEDMĚT DOHODY**

1. Partner má dle správního rozhodnutí vydaného [KÝM] („**Správní orgán**“) dne [•], pod čj. [•], které nabylo právní moci dne [•] („**Správní rozhodnutí**“) povoleno umístit stavbu [•] („**Stavba**“); Stavba zahrnuje rovněž stavbu vedení a zařízení sítě elektronických komunikací („**Stavba telekomunikačního vedení a zařízení**“). Správní rozhodnutí je Přílohou č. 1 Dohody.
2. Předmětem Dohody je převod některých práv a povinností ze Správního rozhodnutí Partnerem na společnost CETIN, a to (i) převod práva umístit Stavbu telekomunikačního vedení a zařízení za podmínek určených Správním rozhodnutím, (ii) převod těch práv a povinností, která jsou určena stanovisky dotčených orgánů státní správy, vlastníků či správců inženýrských sítí a účastníků řízení pro umístění Stavby, vztahují-li se ke Stavbě telekomunikačního vedení a zařízení.

**Čl. II
PŘEVOD PRÁV**

1. Partner s účinností ke dni uzavření Dohody, na společnost CETIN převádí:
 - a) právo umístit Stavbu telekomunikačního vedení a zařízení za podmínek určených Správním rozhodnutím,
 - b) práva a povinnosti, která jsou určena stanovisky dotčených orgánů státní správy, vlastníků či správců inženýrských sítí a účastníků řízení pro umístění Stavby, vztahují-li se ke Stavbě telekomunikačního vedení a zařízení.
2. Partner se zavazuje převod práv a povinností dle čl. II odst. 1 Dohody písemně oznámit Správnímu orgánu nejpozději do třiceti (30) pracovních dnů ode dne

uzavření Dohody.

III. ZÁVĚREČNÁ USTANOVENÍ

1. Dohoda nabývá platnosti a účinnosti dnem uzavření.
2. Dohoda může být změněna pouze dohodou Smluvních stran, formou písemného dodatku podepsaného oběma Smluvními stranami; změna jinou formou je vyloučena. Za písemnou formu nebude pro tento účel považována výměna e-mailových či jiných elektronických zpráv, byť opatřených zaručeným elektronickým podpisem dle zákona č. 297/2016 Sb., o službách vytvářejících důvěru pro elektronické transakce, ve znění pozdějších předpisů. Dodatky k Dohodě musí být písemně číslovány a vstupují v platnost a nabývají účinnosti dle čl. III odst. 1 Dohody.
3. Písemným stykem či pojmem „*písemně*“ se pro účely Dohody rozumí předání zpráv jedním z těchto způsobů:
 - a) v listinné podobě;
 - b) e-mailovou zprávou se zaručeným elektronickým podpisem dle zák. č. 297/2016 Sb., o službách vytvářejících důvěru pro elektronické transakce, ve znění pozdějších předpisů.
4. Partner bere na vědomí a souhlasí, že nad rámec ustanovení Dohody nebudou jakákoliv práva a povinnosti dovozovány z dosavadní či budoucí praxe zavedené mezi Smluvními stranami či zvyklostí zachovávaných obecně či v odvětví týkajícím se předmětu plnění Smlouvy, ledaže je v Dohodě výslovně sjednáno jinak.
5. Vztahy z Dohody vyplývající i vztahy Dohodou neupravené se řídí právním řádem České republiky, zejména Občanským zákoníkem. Smluvní strany se zavazují vyvinout maximální úsilí k odstranění vzájemných sporů, vzniklých na základě Dohody nebo v souvislosti s Dohodou, a k jejich vyřešení zejména prostřednictvím jednání odpovědných osob nebo jiných pověřených subjektů. Nedohodnou-li se Smluvní strany na způsobu řešení vzájemného sporu, má každá ze Smluvních stran právo uplatnit svůj nárok u příslušného soudu České republiky.
6. Dohoda obsahuje úplné ujednání o předmětu Dohody a všech náležitostech, které Smluvní strany měly a chtěly v Dohodě ujednat, a které považují za důležité pro závaznost Dohody. Žádný projev Smluvních stran učiněný při jednání o Dohodě ani projev učiněný po uzavření Dohody nesmí být vykládán v rozporu s výslovnými ustanoveními Dohody a nezakládá žádný závazek žádné ze Smluvních stran. V případě rozporu mezi ustanoveními Dohody a jejími přílohami, převáží text Dohody.
7. Smluvní strany se dohodly, že Dohodu uzavřou prostřednictvím elektronických prostředků na dálku; (i) prostřednictvím datové schránky, přičemž doručovaný dokument musí být podepsán zaručeným elektronickým podpisem podepisující osoby dle zákona č. 297/2016 Sb., o službách vytvářejících důvěru pro elektronické transakce, ve znění pozdějších předpisů (dále jen „Zaručený elektronický podpis“); (ii) Dohoda je uzavřena doručením Dohody opatřené Zaručeným elektronickým podpisem oprávněných osob obou Smluvních stran druhé Smluvní straně prostřednictvím datové schránky.

8. Nedílnou součástí Dohody jsou následující přílohy:
Příloha č. 1 – Správní rozhodnutí

CETIN:

Partner:

V Praze dne _____ 20[•]

V _____ dne _____ 20[•]

za **CETIN a.s.**

Jméno: [•]

Funkce: [•]

za [•]

Jméno: [•]

Funkce: [•]