

## SMLOUVA O DÍLO

uzavřená podle ustanovení § 2586 a násl. zákona č. 89/2012 Sb., občanského zákoníku, ve znění pozdějších předpisů

### 1. Smluvní strany

**Objednatel:** Statutární město Brno, Městská část Brno – Vinohrady  
Sídlo: Velkopavlovická 25, 628 00 Brno  
Zastoupený: Mgr. Jitkou Ivičičovou, starostkou  
IČO: 44992785-19  
DIČ: CZ44992785

Ve věcech technických je oprávněn jednat technický dozor stavebníka: 3 K Reality s.r.o., Ing. Karel Podhorský, tel. +420 602 789 986, e-mail: KarelPodhorsky@seznam.cz (dále jen „TDS“)

**Zhotovitel:** VÝTAHY BRNO s.r.o.  
Sídlo: Starobrněnská 334/3, Brno-město, 602 00 Brno  
Doručovací adresa: Ukrajinská 756/2d, Bohunice, 625 00 Brno  
zapsán v obchodním rejstříku vedeném Krajským soudem v Brně, v oddíle C vložka 35971  
Zastoupený: Jakubem Dvořákem, jednatelem společnosti  
IČO: 25585819  
DIČ: CZ25585819  
Bankovní spojení: UniCredit Bank CZ&SK, a.s.

E-mail: info@vytahy-brno.cz  
ID datové schránky: biru7ng

### 2. Rozsah předmětu smlouvy

- 2.1. Rozsah předmětu smlouvy
  - 2.1.1. Předmětem této smlouvy a těchto obchodních podmínek je **přístavba výtahů v bytových domech na adresách Pálavské nám 1,2 a Bzenecká 19,21, Brno:**
    - 2.1.1.1. **v projekční fázi** zpracování veškerých potřebných dokumentací (zejména zpracování potřebných projektových dokumentací v příslušných stupních, výrobních a dílenských dokumentací apod.) a zajištění veškerých potřebných inženýrských činností (zajištění vydání všech potřebných povolení, vyjádření, stanovisek a dalších aktů orgánů veřejné správy, či jiných dotčených osob, pokud jsou k dané realizaci tato povolení a vyjádření nezbytná);
    - 2.1.1.2. **v realizační fázi** provedení výměny dveří, veškerých potřebných stavebních prací (zejména provedení potřebných stavebních úprav příslušného objektu) a poskytnutí veškerých potřebných souvisejících dodávek a služeb nutných nebo potřebných pro zhotovení stavby „**Přístavba výtahů v domech s pečovatelskou službou Pálavské náměstí 1,2 a Bzenecká 19,21**“, a zpracování dokumentace jejich skutečného provedení;
    - 2.1.1.3. **v závěrečné fázi** zajištění povolení (kolaudace), budou-li nezbytná, dále pak předání dokončeného díla zpět včetně zajištění nezbytné dokumentace (revizí) a uvedení výtahů do provozu, a to vše v rozsahu vymezeném v Příloze č. 1 této smlouvy o dílo a zadávací dokumentaci uveřejněné na profilu zadavatele, která byla podkladem pro zpracování nabídky zhotovitele ze dne 17.1.2024, předložené objednateli zhotovitelem jako účastníkem v zadávacím řízení, na základě jehož výsledků byla uzavřena smlouva

o dílo, v souladu s ustanoveními této smlouvy a podle pokynů objednatele (dále jen „dílo“).

- 2.2. Požadavky na projektové dokumentace
- 2.2.1. Projektová dokumentace, zejména **projektová dokumentace pro provádění stavby**, v rozsahu zpracování, které bude pro provedení stavebních prací a poskytnutí souvisejících dodávek a služeb nezbytné, musí odpovídat zejména náležitostem stanoveným zákonem č. 183/2006 Sb., o územním plánování a stavebním řádu, ve znění pozdějších předpisů, (dále jen „stavební zákon“), a jeho prováděcími předpisy, zejména vyhláškou č. 499/2006 Sb., o dokumentaci staveb, ve znění pozdějších předpisů, (dále jen „vyhláška o dokumentaci staveb“); dále náležitostem stanoveným zákonem č. 309/2006 Sb., kterým se upravují další požadavky bezpečnosti a ochrany zdraví při práci v pracovněprávních vztazích a o zajištění bezpečnosti a ochrany zdraví při činnosti nebo poskytování služeb mimo pracovněprávní vztahy, ve znění pozdějších předpisů, (dále jen „zákon o BOZP“), a nařízením vlády č. 591/2006 Sb., o bližších minimálních požadavcích na bezpečnost a ochranu zdraví při práci na staveništích, ve znění pozdějších předpisů, (dále jen „nařízení o BOZP“), dále dalšími platnými a účinnými relevantními právními předpisy a technickými normami, jejichž závaznost smluvní strany tímto sjednávají.
- 2.2.2. Předávaná projektová dokumentace pro každý objekt bude obsahovat:
  - 2.2.2.1. 2 x tištěné vyhotovení;
  - 2.2.2.2. výkresovou část ve formátu \*.pdf a \*.dwg – formát kompatibilní se softwarem s uvedeným číslem a vyšším AutoCAD 2006; textová část ve formátu \*.pdf a \*.doc; názvy souborů a složek na CD mohou mít délku max. 30 znaků, bez diakritiky a jakýchkoliv znaků (např. +, -, @ apod.); slova v názvu musí být oddělena podtržítkem, bez mezer (př: „stavajici\_stav\_1NP.pdf“);
  - 2.2.2.3. ke každému vyhotovení projektové dokumentace bude přiložena elektronická podoba projektové dokumentace na datovém nosiči, uspořádání shodné s tištěnou verzí projektové dokumentace.
- 2.2.3. Projektová dokumentace jednotlivých profesí – řemesel (např. elektroinstalace) – bude řešena pro každé řemeslo samostatně, tzn. bude zakresleno v samostatném výkresu a popsáno v samostatné technické zprávě.
- 2.2.4. Plán organizace výstavby (popis zařízení staveniště, přesunu hmot a provádění prací, apod.) bude zjednodušeně popsán v technické zprávě stavební části.
- 2.2.5. Zhotovitel dále prohlašuje, že dokumentace budou vypracovány odbornou osobou v příslušném oboru (oborech) a v tomto smyslu se zavazuje zhotovit dokumentace v odpovídající kvalitě a za tím účelem provést veškeré odborné činnosti a vynaložit veškerou odbornou péči, jakou je možno spravedlivě očekávat, jakožto od odborné osoby disponující všemi potřebnými znalostmi, schopnostmi a technickými možnostmi. Projektční činnost bude za zhotovitele provádět: Ing. ET. Ing. Pavel Vyskočil, číslo autorizace projektanta 1005896. V případě změny projektanta je povinen tuto změnu zhotovitel písemně (doporučenou poštou nebo do datové schránky) oznámit objednateli neprodleně, nejpozději do 2 pracovních dnů od změny. V písemném oznámení uvede jméno, příjmení a číslo autorizace nového projektanta. Změna projektanta podléhá souhlasu objednatele, přičemž nový projektant musí splňovat kvalifikační požadavky kladené na tuto pozici v zadávacím řízení.
- 2.2.6. Zhotovitel je povinen při provádění díla navrhnout pro realizaci stavby podle jeho odborných znalostí a zkušeností výrobky a materiály, které mají takové vlastnosti, aby po celou dobu předpokládané životnosti stavby (s ohledem na její charakter) byla při běžné údržbě a provozu pro který bude stavba zhotovena, zaručena mechanická pevnost a stabilita uvedené stavby. Předpokládaná životnost je 20 let.
- 2.2.7. Zhotovitel je povinen dbát na maximální hospodárnost a ekonomickou výhodnost celkového řešení stavby, a to již od počátku přípravy dokumentace. Zhotovitel bude dále potlačovat zejména jakékoliv neoprávněné bezdůvodné zakládání takzvaných vyvolaných investic a víceprací v průběhu realizace stavby, včetně inženýrských sítí.
- 2.2.8. Zjistí-li zhotovitel, že nemůže dokumentaci zpracovat za podmínek závazně plynoucích z obecně platných právních předpisů, nebo požadovaných výslovně objednatelem, popřípadě za dalších podmínek zvláště dohodnutých touto smlouvou, a stejně tak nebude-li moci splnit dohodnuté termíny, uvědomí o tom neprodleně písemně objednatele s uvedením důvodů.

- 2.2.9. Zhotovitel se zavazuje, že bez předchozího písemného souhlasu objednatele neposkytne výsledek své činnosti podle této smlouvy (zejména dokumentace) jiné osobě než objednateli.
- 2.2.10. Zhotovitel přebírá plnou odpovědnost za veškerá plnění, která převezme od poddodavatelů, tzn., že zhotovitel za plnění svých povinností vyplývajících z této smlouvy realizované prostřednictvím poddodavatelů nadále odpovídá tak, jako by plnil sám. Zhotovitel není oprávněn zadat třetí osobě činnosti směřující k vytvoření stavebních a architektonických řešení sestávající z textových a výkresových částí.
- 2.2.11. Zhotovitel se zavazuje, že v rámci plnění zakázky zajistí veškeré odborné průzkumy, provedení potřebného počtu sond, které jsou pro řádné dokončení díla nezbytné. V případě nemožnosti provést průzkum nebo sondy z důvodu nepřístupnosti prostor, je zhotovitel o tomto povinen vyrozumět objednatele, a to nejpozději ve lhůtě do 7 dnů od zjištění této nepřístupnosti. Pokud nebudou prostory zpřístupněny ani po součinnosti poskytnuté objednatelem, smluvní strany o tomto sepíší zápis.
- 2.2.12. V případě, že v rámci stavebního řízení bude stavební úřad požadovat doplnění nebo přepracování dokumentace nebo její části, je zhotovitel povinen bez zbytečného odkladu dokumentaci doplnit nebo přepracovat na své náklady. Objednatel poskytne v této věci zhotoviteli nezbytnou součinnost.
- 2.2.13. V případě, že během realizace stavby podle vyhotovené dokumentace dojde ke zjištění, že dokumentace a v ní navržená opatření neodpovídají skutečnosti nebo nejsou proveditelná, je zhotovitel povinen provést na své náklady nápravu (tzn. přepracovat dokumentaci anebo navrhnout nová opatření, která budou předložena formou opravené dokumentace). O této skutečnosti bude objednatel zhotovitele informovat e-mailem, který je uvedený v čl. 1 této smlouvy. **Tyto změny nemají vliv na pevnou cenu díla.**
- 2.2.14. Závazek zhotovitele provést část díla spočívající ve zpracování dokumentací a zajištění inženýrských činností bude splněn jejich řádným předáním objednateli, bez jakýchkoliv vad a nedodělků v termínu sjednaném v této smlouvě. Objednatel se zavazuje dokumentace bez vad a nedodělků převzít a zhotoviteli zaplatit příslušnou část ceny sjednané v této smlouvě.
- 2.3. Požadavky na stavební práce a související dodávky a služby
- 2.3.1. Stavební práce budou provedeny v souladu se stavebním zákonem a jeho prováděcími předpisy, zejména vyhláškou o dokumentaci staveb, zákonem o BOZP, nařízením vlády o BOZP a dále dalšími platnými a účinnými relevantními právními předpisy a technickými normami, jejichž závaznost smluvní strany tímto sjednávají.
- 2.3.2. Zhotovením stavby se rozumí úplné, funkční a bezvadné provedení všech stavebních a montážních prací, včetně dodávek potřebných materiálů a zařízení nezbytných pro řádné dokončení díla. Dále provedení všech činností souvisejících s dodávkou stavebních a montážních prací, jejichž provedení je pro řádné dokončení díla nezbytné (např. zařízení staveniště, zábor prostranství, bezpečnostní opatření, provedení revizí, různá odborná posouzení a vyjádření apod.), včetně koordinační a kompletační činnosti celé stavby. Nedílnou součástí díla je také předání dokladové části díla.
- 2.3.3. Mimo všechny definované činnosti patří do dodávky stavby i následující práce a činnosti:
- 2.3.3.1. zajištění všech nezbytných průzkumů nutných pro řádné provádění a dokončení díla,
- 2.3.3.2. zajištění a provedení všech opatření organizačního a stavebně technologického charakteru k řádnému provedení díla, zejména pak zajištění bezpečného provozu v domě z pohledu ochrany zdraví všech osob, které se budou v domě nacházet,
- 2.3.3.3. zajištění a provedení všech nutných zkoušek podle ČSN (případně jiných norem vztahujících se k prováděnému dílu včetně pořízení protokolů a revizí k uvedení do provozu),
- 2.3.3.4. zřízení a odstranění zařízení staveniště včetně napojení na inženýrské sítě, a to včetně poplatků za spotřebované energie (doklady o zaplacení budou po úplném dokončení díla předány objednateli),
- 2.3.3.5. odvoz a uložení vybouraných hmot a stavební suti na skládku včetně poplatku za uskladnění v souladu s ustanoveními zákona č. 541/2020, o odpadech, ve znění pozdějších předpisů, (dále jen „zákon o odpadech“), doložení likvidace (vážní lístky, daňové doklady),

- 2.3.3.6. uvedení všech povrchů dotčených stavbou do původního stavu (komunikace, chodníky, zeleň, příkopy, propustky apod.), včetně úklidu všech povrchů a zařízení interiéru, které byly v průběhu prováděných prací znečištěny,
- 2.3.3.7. zhotovení dokumentace skutečného provedení díla včetně fotodokumentace (dispozice, veškeré skryté instalace atd.); dokumentace bude předána ve dvojnásobném vyhotovení v listinné i jednou v elektronické podobě (formáty elektronické podoby budou \*.dwg, tak i \*.pdf), elektronická podoba bude předána na datovém nosiči nebo prostřednictvím „cloudového“ úložiště,
- 2.3.3.8. zpracování plánu bezpečnosti a ochrany zdraví při práci na staveništi prostřednictvím koordinátora BOZP a podle požadavků stanovených v § 15 zákona o BOZP, pokud je podle tohoto zákona vyžadován, a jeho předání objednateli podle čl. 8.2. této smlouvy,
- 2.3.3.9. zpracování geodetického zaměření ve 3 tištěných a 2 datových vyhotoveních ve formátu \*.dwg a \*.pdf. a zpracování geometrického plánu odpovědným geodetem pro vklad do katastru nemovitostí - v 7 tištěných a ve 3 datových vyhotoveních ve formátu \*.dgn a \*.pdf, vše v rozsahu nezbytném podle zákonů, vyhlášek a technických norem. Z tabulky geometrického plánu bude zřejmé porovnání všech částí původních pozemků se všemi částmi pozemků nově vzniklých a pozemků nově určených,
- 2.3.3.10. předkládání vzorků materiálů a výrobků určených pro osazení či zabudování do stavby k odsouhlasení TDS,
- 2.3.3.11. celkový úklid stavby, staveniště a okolí staveniště před předáním a převzetím. Celkový úklid před předáním díla, případně před předáním jednotlivě předávaných objektů, zahrnuje kompletní a úplné vyčištění stavby, staveniště a okolí staveniště před předáním a převzetím, a to v takovém rozsahu, který umožní okamžité užívání bez provádění jakéhokoliv dalšího úklidu ze strany objednatele. Součástí úklidu je i úklid okolních ploch a komunikací. Uvedení okolí stavby do stavu podle projektu (pokud je okolí stavby projektem řešeno) nebo do stavu před zahájením realizace (u ploch a komunikací, které nejsou projektem řešeny).
- 2.3.4. Při provádění stavebních prací a poskytování souvisejících dodávek a služeb budou dodrženy všechny platné a účinné právní předpisy (zákony, vyhlášky, nařízení vlády) a technické normy v platném a účinném znění vztahující se k předmětu plnění.
- 2.3.5. Celková modernizace výtahu obsahuje kompletní dodávku výtahu včetně souvisejících technologií a zařízení, včetně montážních prací s tím souvisejících. Dále veškeré součásti nutné k zajištění bezproblémového provozu výtahu (např. náklady na SIM kartu nutnou pro komunikaci mezi zablokovaným výtahem a servisní firmou, veškeré náklady spojené s uvedením do provozu, zajištění potřebných revizí a dokumentací). Po uvedení výtahu do provozu a jeho protokolárním předání objednateli musí výtah splňovat veškeré aktuálně platné normy pro provoz výtahu.
- 2.3.6. Zhotovitel je povinen při uzavření této smlouvy uzavřít i Servisní smlouvu na výtahy, která byla nedílnou součástí zadávací dokumentace uvedené odst. 2.1. **Bez uzavření uvedené servisní smlouvy je tato smlouva o dílo neplatná.**
- 2.3.7. Stavební práce a související dodávky a služby podle této smlouvy budou provedeny a poskytnuty podle a v souladu s dokumentacemi zpracovanými zhotovitelem a odsouhlasenými objednatelem podle této smlouvy.
- 2.3.8. Závazek zhotovitele provést část díla spočívající v provedení stavebních prací a poskytnutí souvisejících dodávek a služeb a zpracování dokumentace jejich skutečného provedení bude splněn jejich řádným předáním objednateli, bez jakýchkoliv vad a nedodělků v termínu sjednaném v této smlouvě. Objednatel se zavazuje stavební práce a související dodávky a služby bez vad a nedodělků převzít a zhotoviteli zaplatit příslušnou část ceny sjednané v této smlouvě.
- 2.4. Společná ujednání
- 2.4.1. Zhotovitel se zavazuje k provedení díla specifikovaného v čl. 2.1.1. této smlouvy a objednatel se zavazuje zaplatit mu za to cenu, specifikovanou v čl. 4 této smlouvy.
- 2.4.2. Zhotovitel prohlašuje, že se v plném rozsahu seznámil s rozsahem a povahou jím prováděného díla, že jsou mu známy veškeré technické, kvalitativní a jiné podmínky nezbytné k realizaci díla a prohlašuje, že jeho zástupci na stavbě jsou osoby s prokazatelnou odbornou kvalifikací odpovídající předmětu díla.
- 2.4.3. Zhotovitel dále prohlašuje, že je na základě svých podnikatelských oprávnění a podle jiných oprávnění oprávněn a schopen zhotovit dílo v požadovaném rozsahu, kvalitě a

termínu, a je k tomu vybaven potřebnými materiálními, technickými a organizačními prostředky.

2.4.4. Zhotovitel prohlašuje, že povinnosti vyplývající z této smlouvy, byly zohledněny v cenové nabídce.

### 3. Termíny a místo plnění

#### 3.1. Termíny plnění v projekční fázi

##### 3.1.1. Termín zahájení

3.1.1.1. Zhotovitel je povinen zahájit projekční fázi a řádně v ní pokračovat **ihned po podpisu smlouvy o dílo.**

3.1.1.2. Zhotovitel se zavazuje po celou dobu zpracovávání jednotlivých dokumentací svolávat výrobní výbory, a to 1x za 14 dní, případně dle potřeby nebo pokynů objednatele. Výrobní výbory bude zhotovitel svolávat e-mailem nejpozději 2 pracovní dny předem s tím, že zároveň upřesní čas. Výrobní výbor se bude scházet vždy v prostorách ÚMČ Brno-Vinohrady, Velkopavlovická 25, 628 00 Brno, nebude-li dohodnuto jinak. Zhotovitel zašle pro potřeby výrobního výboru objednateli na jeho žádost příslušnou část dokumentace v aktuálním stavu rozpracovanosti. Zhotovitel je povinen připomínky objednatele, které vzejdou z výrobního výboru do dokumentace zapracovat.

##### 3.1.2. Termín dokončení

3.1.2.1. Zhotovitel je povinen zpracovat a předat dokumentaci potřebnou pro realizaci stavby (dále jen „dokumentace“) objednateli v termínech stanovených dále v této smlouvě.

3.1.2.2. Zhotovitel je povinen **předložit rozpracovanou projektovou dokumentaci** za každý objekt samostatně v elektronické podobě ke konzultaci objednateli **nejpozději do 6 týdnů po podpisu smlouvy o dílo.**

3.1.2.3. Zhotovitel je povinen prokazatelně (doložením žádosti opatřené časovým razítkem příslušné podatelny) **požádat o vyjádření příslušných DOSS nejpozději do 8 týdnů od podpisu smlouvy o dílo.**

3.1.2.4. Zhotovitel je povinen **předložit kompletně zpracovanou projektovou dokumentaci za každý objekt samostatně včetně zapracovaných připomínek ze strany DOSS a objednatele** v elektronické podobě k závěrečné kontrole objednateli, a to **nejpozději 14 týdnů od podpisu smlouvy o dílo.**

3.1.2.5. Zhotovitel je povinen podat **žádost o stavební povolení (případně ohlášení stavby)** na příslušný stavební úřad **nejpozději do 15 týdnů ode dne podpisu smlouvy o dílo**, což doloží žádostí předanou příslušné podatelně oraženou časovým razítkem.

3.1.2.6. Zhotovitel je povinen protokolárně předat **kompletní projektovou dokumentaci za každý objekt samostatně** objednateli **nejpozději do 14 dnů ode dne souhlasného stanoviska stavebního úřadu s nabytím právní moci.**

#### 3.2. Termíny plnění v realizační a závěrečné fázi

##### 3.2.1. Termín zahájení

Realizační fáze bude rozdělena do dvou částí. 1. část díla bude provedena a dokončena samostatně. V 1. části díla bude provedena výhradně výměna dveří. Zhotovitel je povinen zahájit 1. část díla do 2 dnů od písemné výzvy objednatele. Zhotovitel je povinen zahájit 2. část díla (stavební práce včetně poskytnutí souvisejících dodávek a služeb vč. kolaudace každého z výtahů) a řádně v ní pokračovat nejpozději do 2 dnů ode dne protokolárního **předání staveniště, které bude předáno podle čl. 6.1. této smlouvy.**

##### 3.2.2. Termín dokončení

3.2.2.1. **Zhotovitel je povinen dokončit 1. část díla do 5 měsíců od písemné výzvy objednatele. Zhotovitel je povinen dokončit 2. část díla (stavební práce včetně poskytnutí souvisejících dodávek a služeb vč. kolaudace každého z výtahů) do 10 měsíců od předání a převzetí staveniště.**

3.2.2.2. Zhotovitel je povinen předat části díla v termínu sjednaném dle čl. 3.2.2.1. této smlouvy.

3.2.2.3. Zhotovitel je povinen předložit objednateli harmonogram prací finanční a věcný zvlášť pro 1. i 2. část díla. Věcný harmonogram bude v alespoň týdenní podrobnosti a finanční harmonogram alespoň v měsíční podrobnosti. Harmonogram pro 1. část díla (výměna dveří) bude předán objednateli ke schválení nejpozději do 2 pracovních dnů od výzvy objednatele. Harmonogram pro 2. část díla bude předán objednateli ke schválení nejpozději do 2 pracovních dnů od výzvy k předání a převzetí staveniště.

3.2.3. Podmínky pro změnu termínů v realizační fázi a závěrečné fázi

- 3.2.3.1. Termín dokončení a předání díla nebo jeho části lze prodloužit na základě dohody smluvních stran dodatkem k této smlouvě, a to pouze za předpokladu, že nastanou nepředvídatelné skutečnosti, které povedou ke vzniku dodatečných nepředvídatelných stavebních prací a z technologického hlediska také nutnosti prodloužit termín plnění, nebo nastanou nepředvídatelné skutečnosti, které si vyžádají přerušení prací.
- 3.2.3.2. Přerušení prací je možné pouze za podmínky, že okolní teplota vzduchu, případně dotčeného podkladu klesne pod úroveň, požadovanou výrobcí dodávaných materiálů při technologickém procesu stavebních prací. Přerušení prací musí odsouhlasit zástupce objednatele a musí být proveden zápis do stavebního deníku. V zápisu musí být uvedena teplota požadovaná pro provádění prací a danou technologií a teploty naměřené v daný den.
- 3.2.3.3. Doba, po kterou budou přerušeny práce podle tohoto odstavce, se nezapočítá do termínu sjednaného podle čl. 3.2.2.1. této smlouvy. Opětovné zahájení prací bude bezodkladně poté, co klimatické podmínky dovolí dodržet technologii daný technologický postup, bude po dobu tří dnů nad požadovanou úroveň uvedenou v zápise ve stavebním deníku při přerušení prací.
- 3.2.3.4. Z důvodu přerušení prací dle odstavce 3.2.3. nelze navýšit cenu díla.
- 3.2.3.5. Objednatel (příp. TDS) je oprávněn přerušit stavební práce ze závažných důvodů na straně objednatele. Nejdéle však na dobu 3 týdnů. O přerušení a následném zahájení prací se provede zápis do stavebního deníku, s uvedením důvodu pro přerušení. Po dobu přerušení prací podle tohoto odstavce se sjednané lhůty a sjednané termíny automaticky prodlužují, nejvýše však o čas odpovídající času přerušení prací. Do prodloužení sjednaných lhůt a termínů se započítává i den, ve kterém došlo k přerušení prací, i den, kdy byly práce opět povoleny.

### 3.3. Místo plnění

- 3.3.1. Místem plnění v projekční fázi je sídlo zhotovitele, sídlo objednatele, příp. další místa podle povahy příslušné činnosti.
- 3.3.2. Místem předání dokumentace a ostatních výstupů zařizování záležitostí podle této smlouvy v projekční fázi je sídlo objednatele.
- 3.3.3. Místem plnění v realizační fázi je sídlo zhotovitele, sídlo objednatele, dotčené objekty, příp. další místa podle povahy příslušné činnosti.
- 3.3.4. Místem provádění stavebních prací a poskytování souvisejících dodávek a služeb je:
  - 3.3.4.1. Bytový dům Pálavské náměstí 1, p.č. 4102, k.ú. Brno – Vinohrady, obec Brno
  - 3.3.4.2. Bytový dům Pálavské náměstí 2, p.č. 4103, k.ú. Brno – Vinohrady, obec Brno
  - 3.3.4.3. Bytový dům Bzenecká 19, p.č. 4135, k.ú. Brno – Vinohrady, obec Brno
  - 3.3.4.4. Bytový dům Bzenecká 21, p.č. 4136, k.ú. Brno – Vinohrady, obec Brno
- 3.3.5. Místem plnění v závěrečné fázi je sídlo zhotovitele, sídlo objednatele, příp. další místa podle povahy příslušné činnosti.
- 3.3.6. Místem předání dokumentace a ostatních výstupů zařizování záležitostí podle této smlouvy v závěrečné fázi je sídlo objednatele.

## 4. Cena díla a podmínky pro změnu sjednané ceny

- 4.1. Výše sjednané celkové ceny
  - 4.1.1. Smluvní cena díla, jehož předmět a rozsah jsou vymezeny v čl. 2 této smlouvy, se sjednává dohodou smluvních stran jako **cena pevná a nejvýše přípustná** ve výši **(jedná se o součet dílčích plnění dle čl. 4.2.1. a 4.2.2. této smlouvy):**

<b>a) Cena díla bez DPH</b>	<b>19 067 260 Kč</b>
<b>b) DPH 12 %</b>	<b>2 288 071 Kč</b>
<b>c) Celková cena díla</b>	<b>21 355 331 Kč</b>

Smluvní pevná cena díla byla stanovena nabídkou účastníka v rámci zadávacího řízení, a to podle zadávací dokumentace a této smlouvy. Cena zahrnuje veškeré náklady zhotovitele nutné k úplnému dokončení a předání díla.

**Pevnou cenou se rozumí cena maximální a je nepřekročitelná.** Veškerá rizika s případnými vícepracemi na sebe přebírá zhotovitel, tímto se rozumí, že zhotovitel na sebe přebírá tzv. nebezpečí změny okolností dle § 2620, odst. 2 věta druhá zákona č. 89/2012 Sb., občanského zákoníku, ve znění pozdějších předpisů (dále jen „občanský zákoník“).

- 4.1.2. Sjednaná cena obsahuje veškeré náklady a zisk zhotovitele nezbytné k řádnému, úplnému a včasnému provedení díla. Součástí sjednané ceny jsou veškeré práce a dodávky, poplatky a jiné náklady nezbytné pro řádnou a úplnou realizaci díla a splnění veškerých povinností zhotovitele podle této smlouvy. Cena obsahuje i náklady zhotovitele nutné pro vybudování, provoz a demontáž zařízení staveniště a obsahuje rovněž i zvýšené náklady vzniklé vývojem cen vstupních nákladů, a to až do doby úplného dokončení díla bez jakýchkoliv vad a nedodělků. Ve smluvní ceně jsou zahrnuty veškeré náklady zhotovitele vzniklé při provádění díla nebo v souvislosti s ním.
- 4.1.3. Na výši smluvní ceny nemá vliv změna cen materiálů, technologií, služeb ani cenových předpisů (netýká se výše DPH). Zhotovitel není oprávněn domáhat se z těchto důvodů jakéhokoli zvýšení sjednané ceny.
- 4.1.4. Zhotovitel prohlašuje, že si prohlédl místo provádění stavebních prací a poskytování souvisejících dodávek a služeb a seznámil se se všemi okolnostmi, které mají vliv na stanovení ceny díla.
- 4.1.5. Při přerušení prací z klimatických důvodů, nelze navyšovat cenu díla v návaznosti na toto přerušení.
- 4.1.6. Zhotovitel prohlašuje, že zadávací dokumentace a definované standardy jsou dostatečné k zajištění a dodržení smluvní pevné ceny.
- 4.2. Výše sjednaných dílčích cen
- 4.2.1. **Cena za činnosti v projekční fázi** (za část díla spočívající ve zpracování dokumentací a zajištění inženýrských činností, dále jen „projekční část díla“) činí:

**Projekční fáze pro bytový dům Pálavské náměstí 1:**

Cena díla bez DPH	97 500 Kč
DPH 12 %	11 700 Kč
Celková cena díla	109 200 Kč

**Projekční fáze pro bytový dům Pálavské náměstí 2:**

Cena díla bez DPH	97 500 Kč
DPH 12 %	11 700 Kč
Celková cena díla	109 200 Kč

**Projekční fáze pro bytový Bzenecká 19:**

Cena díla bez DPH	97 500 Kč
DPH 12 %	11 700 Kč
Celková cena díla	109 200 Kč

**Projekční fáze pro bytový dům Bzenecká 21:**

Cena díla bez DPH	97 500 Kč
DPH 12 %	11 700 Kč
Celková cena díla	109 200 Kč

**Projekční fáze celkem pro všechny bytové domy:**

Cena díla bez DPH	390 000 Kč
DPH 12 %	46 800 Kč
Celková cena díla	436 800 Kč

- 4.2.2. **Cena za činnosti v realizační fázi** (část díla spočívající v provedení výměny dveří, stavebních prací a poskytnutí souvisejících dodávek a služeb a zpracování dokumentace jejich skutečného provedení) a závěrečné fázi (část díla spočívající v zajištění vydání ohlášení stavby či jiných povolení vč. kolaudace), (společně dále jen „stavební část díla“), činí:

**Realizační fáze pro bytový dům Pálavské náměstí 1, vč. zajištění ohlášení dokončené stavby:**

Cena díla bez DPH	4 669 315 Kč
DPH 12 %	560 318 Kč
Celková cena díla	5 229 633 Kč

**Realizační fáze pro bytový dům Pálavské náměstí 2, vč. zajištění ohlášení dokončené stavby:**

Cena díla bez DPH	4 669 315 Kč
DPH 12 %	560 318 Kč
Celková cena díla	5 229 633 Kč

**Realizační fáze pro bytový dům Bzenecká 19, vč. zajištění ohlášení dokončené stavby:**

Cena díla bez DPH	4 669 315 Kč
DPH 12 %	560 318 Kč
Celková cena díla	5 229 633 Kč

**Realizační fáze pro bytový dům Bzenecká 21, vč. zajištění ohlášení dokončené stavby:**

Cena díla bez DPH	4 669 315 Kč
DPH 12 %	560 318 Kč
Celková cena díla	5 229 633 Kč

**Realizační fáze celkem pro všechny bytové domy:**

Cena díla bez DPH	18 677 260 Kč
DPH 12 %	2 241 271 Kč
Celková cena díla	20 918 531 Kč

**4.3. Podmínky pro změnu ceny**

- 4.3.1. Sjednaná cena je cenou nejvýše přípustnou a může být změněna pouze za níže uvedených podmínek.
- 4.3.2. Změna sjednané ceny je možná pouze pokud objednatel bude požadovat i provedení jiných prací nebo dodávek než těch, které souvisí s předmětem díla nebo pokud objednatel vyloučí některé práce nebo dodávky z předmětu plnění.
- 4.3.3. Změna sjednané ceny je dále možná v případě změny sazby a výše DPH, a to pouze ve výši odpovídající této změně.
- 4.3.4. Smluvní strany se dohodly, že v případě růstu inflace o více než 2%, bude po posouzení objednatelům možné každý rok navýšit cenu vynásobením koeficientu růstu obecné míry inflace vyhlášeným Českým statistickým úřadem a vztahujícím se k období od poslední změny ceny. Smluvní strany se zavazují o každém takovém navýšení uzavřít písemný dodatek k této smlouvě.

**5. Platební podmínky**

5.1. Zálohy

- 5.1.1. Objednatel neposkytne zhotoviteli zálohu.

5.2. **Postup plateb za projekční část díla**

- 5.2.1. Cena za činnosti v projekční fázi (za část díla spočívající ve zpracování dokumentací a zajištění inženýrských činností) bude uhrazena formou faktury odpovídající plnění podle čl. 3.1.2.6. této smlouvy, tedy za každý objekt samostatně.
- 5.2.2. Přílohou faktury musí být předávací protokol potvrzený zástupci obou smluvních stran. Bez předávacího protokolu je faktura neplatná. DUZP (datum uskutečnění zdanitelného plnění) je den předání kompletní dokumentace podle čl. 3.1.2.6. této smlouvy.
- 5.2.3. Faktura bude obsahovat tyto údaje:
  - a) označení a číslo faktury
  - b) název, sídlo, IČO, DIČ, údaje o zápisu do obchodního rejstříku, bankovní účet, uvést adresu příjemce (doručovací adresu):

Statutární město Brno  
Městská část Brno-Vinohrady  
Velkopavlovická 25, 628 00 Brno  
IČO: 44992785-19  
DIČ: CZ44992785
  - c) datum vystavení a lhůtu splatnosti v souladu s touto smlouvou,



- d) předmět platby, fakturovanou finanční částku a způsob platby,
- e) číslo smlouvy a název díla,
- f) předávací protokol,
- g) razítko a podpis zhotovitele,
- h) rekapitulace plateb.

### 5.3. Postup plateb za stavební (realizační a závěrečná fáze) část díla

- 5.3.1. Cena za činnosti v realizační fázi (část díla spočívající v provedení výměny dveří a stavebních prací a poskytnutí souvisejících dodávek a služeb a zpracování dokumentace jejich skutečného provedení) a závěrečné fázi (část díla spočívající v zajištění kolaudace či jiných povolení) bude uhrazena formou dílčích měsíčních faktur odpovídajících výši skutečně provedených stavebních prací a poskytnutých souvisejících dodávek a služeb v příslušném kalendářním měsíci. DUZP (datum uskutečnění zdanitelného plnění) je poslední den příslušného měsíce.
- 5.3.2. Zhotovitel předloží objednateli před zahájením realizační fáze finanční plán, který bude obsahovat rozdělení dle prováděných stavebních prací a souvisejících činností. Skutečně provedené práce dle čl. 5.3.1. této smlouvy musí odpovídat finančnímu plánu.
- 5.3.3. Dílčí faktura bude obsahovat tyto údaje:
- a) označení a číslo faktury,
  - b) název, sídlo, IČO, DIČ, údaje o zápisu do obchodního rejstříku, bankovní spojení obou smluvních stran, uvést adresu příjemce (doručovací adresu):  
Statutární město Brno  
Městská část Brno-Vinohrady  
Velkopavlovická 25, 628 00 Brno  
IČO: 44992785-19  
DIČ: CZ44992785
  - c) datum vystavení a lhůtu splatnosti v souladu s touto smlouvou,
  - d) předmět platby, fakturovanou finanční částku a způsob platby,
  - e) údaje pro daňové účely - základ pro DPH a sazbu DPH a větu „Podle § 92a zákona č. 235/2004 Sb., o dani z přidané hodnoty, ve znění pozdějších předpisů, je výši daně povinen přiznat plátce, pro kterého je toto plnění uskutečněno.“ – v případě, že dodavatel bude fakturovat práce podléhající režimu přenesení daňové povinnosti,
  - f) číslo smlouvy a název díla,
  - g) rekapitulace uhrazených dílčích faktur a výše zádržného,
  - h) razítko a podpis zhotovitele.
- 5.3.4. Dílčí (měsíční) fakturací bude uhrazena cena za činnosti v realizační fázi (část díla spočívající v provedení výměny dveří a stavebních prací a poskytnutí souvisejících dodávek a služeb a zpracování dokumentace jejich skutečného provedení) a závěrečné fázi (část díla spočívající v zajištění kolaudace či jiných povolení) až do výše 90 % z celkové sjednané ceny bez DPH uvedené v čl. 4 této smlouvy.
- 5.3.5. Po předání a převzetí díla a zajištění případné kolaudace či jiných povolení vystaví zhotovitel konečnou fakturu, v níž uvede rekapitulaci uhrazených dílčích faktur. Datum uskutečnění zdanitelného plnění je den předání a převzetí uvedený v předávacím protokolu.
- 5.4. Zádržné (pozastávka)
- 5.4.1. Částka rovnající se 10 % z celkové sjednané ceny bez DPH slouží jako zádržné, které bude uhrazeno objednatelem zhotoviteli až po úspěšném protokolárním předání a převzetí díla.
- 5.4.2. Pokud objednatel převezme dílo, na němž se vyskytují vady či nedodělky, bude zádržné uhrazeno až po odstranění posledního z nich.
- 5.4.3. Zádržné bude uhrazeno objednatelem zhotoviteli na základě písemné žádosti zhotovitele se splatností 20 dnů od doručení žádosti.
- 5.4.4. Případné smluvní pokuty (sankce) uplatněné v průběhu plnění, nebo při dokončování díla (termín plnění, vady a nedodělky atd.) budou započteny oproti zádržnému. Vyplácené zádržné tedy bude již poníženo o uplatněné sankce.
- 5.4.5. V případě, že uplatněné smluvní pokuty (sankce) budou vyšší než hodnota zádržného, bude část smluvních pokut (sankcí) přesahující hodnotu zádržného uplatňována samostatně písemnou výzvou s uvedením data splatnosti.

- 5.5. Lhůty splatnosti
- 5.5.1. Objednatel je povinen uhradit fakturu zhotovitele nejpozději do **20 dnů** ode dne následujícího po dni doručení faktury. Stejná lhůta platí i pro úhradu zádržného nebo sankcí.
- 5.5.2. Dnem zaplacení se rozumí den odepsání fakturované částky z bankovního účtu objednatele ve prospěch bankovního účtu zhotovitele.
- 5.5.3. V případě, že faktura bude obsahovat nesprávné nebo neúplné údaje, je objednatel oprávněn fakturu vrátit zhotoviteli do data její smluvní splatnosti. Zhotovitel podle charakteru nedostatků fakturu opraví, nebo vystaví novou. Po doručení bezchybné faktury objednateli počíná běžet doba splatnosti od počátku. Opravená faktura musí být doručena nejpozději do 13. dne příslušného kalendářního měsíce.
- 5.6. Přenesení daňové povinnosti
- 5.6.1. Dodavatel se při vystavování daňových dokladů zavazuje, že bude postupovat v souladu s § 92a a § 92e zákona č. 235/2004 Sb., o dani z přidané hodnoty, ve znění pozdějších předpisů.
- 5.6.2. Objednatel prohlašuje, že plnění podle smlouvy bude použito v souvislosti s jeho ekonomickou činností a plnění tak podléhá režimu přenesení daňové povinnosti.

## 6. Staveniště

- 6.1. Předání a převzetí staveniště
- 6.1.1. Staveniště bude předáno objednatelem (TDS) zhotoviteli **nejpozději do 5 pracovních dnů od výzvy objednatele. Předání staveniště je možné dohodnout se zástupcem objednatele - TDS na dřívější termín.**  
Dnem převzetí staveniště přebírá zhotovitel odpovědnost za veškeré škody způsobené na majetku či zdraví v souvislosti s předmětem plnění dle této smlouvy do doby předání hotového díla objednateli.  
O předání a převzetí staveniště vyhotoví objednatel písemný protokol, který obě strany podepíší.
- 6.1.2. V souladu s čl. 6.1.1. termín pro předání staveniště **stanoví objednatel.** Termín (datum, místo, čas) bude sdělen zhotoviteli na e-mailovou adresu uvedenou v záhlaví této smlouvy.
- 6.1.3. Zhotovitel je povinen staveniště převzít. Pokud se zhotovitel k převzetí staveniště nedostaví, může objednatel udělit sankci 5.000,- Kč za každý i započatý den prodlení.
- 6.2. Vykližení staveniště
- 6.2.1. Zhotovitel je povinen nejpozději ke dni předání a převzetí díla staveniště zcela vyklidit, jinak je objednatel oprávněn převzetí díla odmítnout.

## 7. Stavební deník

- 7.1. Povinnost vést stavební deník
- 7.1.1. Zhotovitel je povinen vést v souladu s § 157 stavebního zákona a přílohou č. 16 vyhlášky o dokumentaci staveb (Náležitosti a způsob vedení stavebního deníku a jednoduchého záznamu o stavbě) stavební deník. Zhotovitel vede stavební deník ode dne předání a převzetí staveniště (včetně), a to až do dne odstranění veškerých vad a nedodělků. Poté je zhotovitel povinen předat originál stavebního deníku objednateli.
- 7.1.2. Zápisy do stavebního deníku se provádí v originále a dvou kopiích. Jednu kopii zápisů je zhotovitel povinen předat objednateli (TDS) nejméně 1x za 14 dní, pokud se strany nedohodnou jinak.
- 7.1.3. Do stavebního deníku zapisuje zhotovitel veškeré skutečnosti rozhodné pro provádění díla, a to zejména časový postup prací, odchylky od zadání a jejich důvod, dále klimatické podmínky (teplota, počasí), za kterých byly práce prováděny. V případě, že jsou součástí předmětu díla výplně otvorů, je nutné provádět zápis o počtech a umístění výplní otvorů tak jak budou postupně zabudovávány. Zápisy do stavebního deníku provádí zhotovitel vždy v ten den, kdy byly práce provedeny nebo kdy nastaly okolnosti, které jsou předmětem zápisu.
- 7.1.4. Všechny listy stavebního deníku musí být očíslovány.
- 7.1.5. Ve stavebním deníku nesmí být vynechána volná místa.

- 7.1.6. V případě neočekávaných událostí nebo okolností mající zvláštní význam pro další postup stavby požizuje zhotovitel i příslušnou fotodokumentaci, která se stane součástí stavebního deníku.
- 7.1.7. Zápisem do stavebního deníku nelze měnit obsah této smlouvy ani nezakládají nárok na změnu smlouvy.
- 7.1.8. Objednatel nepřipouští vést elektronický stavební deník.
- 7.2. Kontrolní dny
  - 7.2.1. Pro účely kontroly průběhu provádění díla organizuje objednatel (TDS) kontrolní dny v termínech nezbytných pro řádné provádění díla.
  - 7.2.2. Kontrolního dne se vždy účastní TDS a technický dozor zhotovitele. Zhotovitel je povinen svolat kontrolní den před zakrytím konstrukcí, instalací a prací, které budou zakryty v dalším průběhu prací a které jsou předmětem díla.
  - 7.2.3. Svoláním kontrolního dne se rozumí zaslání písemného oznámení, min. 2 pracovní dny před plánovaným termínem, na e-mailové kontakty uvedené v této smlouvě.
  - 7.2.4. V případě nesplnění povinnosti svolat kontrolní den podle výše uvedeného je zhotovitel povinen uhradit objednateli smluvní pokutu ve výši 5.000,- Kč za každý takový jednotlivý případ. Tímto není dotčen nárok na náhradu škody.
- 7.3. Dozor na stavbě
  - 7.3.1. Zhotovitel zajistí vedení stavby stavbyvedoucím v souladu s § 160 stavebního zákona.
  - 7.3.2. Stavbyvedoucím se rozumí osoba, která zabezpečuje odborné vedení provádění stavby a má pro tuto činnost oprávnění podle zvláštního právního předpisu (zákon č. 360/1992 Sb., o výkonu povolání autorizovaných architektů a o výkonu povolání autorizovaných inženýrů a techniků činných ve výstavbě, ve znění pozdějších předpisů).
  - 7.3.3. Zhotovitel určuje stavbyvedoucím na stavbě Ing. et. Ing. Pavla Vyskočila, číslo autorizace stavbyvedoucího 1005896. V případě změny stavbyvedoucího je povinen tuto změnu zhotovitel písemně (doporučenou poštou nebo do datové schránky) oznámit objednateli neprodleně, nejpozději do 2 pracovních dnů od změny. V písemném oznámení uvede jméno, příjmení a číslo autorizace nového stavbyvedoucího. Změna stavbyvedoucího podléhá souhlasu objednatele, přičemž nový stavbyvedoucí musí splňovat kvalifikační požadavky kladené na tuto pozici v zadávacím řízení.
  - 7.3.4. Stavbyvedoucí podle čl. 7.3.3. je povinen se účastnit předání staveniště, předání díla a všech kontrolních dnů na stavbě. Za neúčast stavbyvedoucího při předání staveniště, na kontrolních dnech nebo při předání díla je Zhotovitel povinen uhradit objednateli smluvní pokutu 5.000,- Kč. O neúčasti bude proveden zápis do stavebního deníku.
  - 7.3.5. Technický dozor stavebníka (TDS) vykonává ÚMČ města Brna, Brno-Vinohrady. Objednatel je oprávněn k výkonu TDS pověřit konkrétní osobu z tohoto odboru, která bude výkon činností TDS zajišťovat, popř. může určit jinou osobu (právníckou nebo fyzickou), a to na základě objednávky nebo příkazní smlouvy.

## **8. Provádění díla a bezpečnost práce**

- 8.1. Pokyny objednatele
  - 8.1.1. Při provádění díla postupuje zhotovitel samostatně. Zhotovitel se však zavazuje respektovat veškeré pokyny objednatele, týkající se realizace předmětného díla a upozorňující na možné porušování smluvních povinností zhotovitele.
  - 8.1.2. Zhotovitel je povinen v souladu s § 2594 občanského zákoníku, upozornit objednatele bez zbytečného odkladu na nevhodnou povahu věcí převzatých od objednatele nebo pokynů daných mu objednatelem k provedení díla, jestliže zhotovitel mohl tuto nevhodnost zjistit při vynaložení potřebné odborné péče. V případě, že tak neučiní, odpovídá za vady díla takto vzniklé.
  - 8.1.3. Bude-li během provádění díla zjištěna jakákoliv chyba v umístění nebo rozměrech částí díla, je zhotovitel povinen na výzvu objednatele odstranit takové nedostatky na vlastní náklady, a to způsobem stanoveným objednatelem.
  - 8.1.4. V den zahájení první části realizační fáze díla (výměna dveří) a v den předání staveniště zajistí zhotovitel pro obyvatele domů informace o plánovaných opravách včetně kontaktu na odpovědnou osobu a předpokládaného harmonogramu stavebních

prací, a to formou oznámení, které bude vhozeno do schránky každého obyvatele. Toto oznámení bude dále vylepeno na nástěnku v domě, na vstupní dveře domu nebo na jiném vhodném místě, o čemž bude pořízena fotodokumentace, kterou je zhotovitel povinen do 2 dnů od vylepení odeslat na e-mail: [doplň zadavatel]. V případě porušení povinnosti informovat obyvatele uvedeným způsobem o zahájení prací v domě nebo v případě nesplnění povinnosti odeslat fotodokumentaci objednateli, má objednatel nárok na uplatnění smluvní pokuty ve výši 10.000,- Kč.

- 8.1.5. Pracovní doba je v pracovních dnech maximálně od 8:00 do 19:00 hod. V těchto dnech budou v době od 19:00 do 8:00 hod. omezeny práce se zvýšenou hlučností, pokud se smluvní strany zápisem do stavebního deníku nedohodnou jinak. Pracovní doba o sobotách a svátcích je od 8:00 do 19:00 hod. V těchto dnech nesmí zhotovitel provádět žádné práce, které způsobují zvýšenou hlučnost. Po písemné dohodě s nadpoloviční většinou nájemců v domě lze pracovní dobu upravit.
  - 8.1.6. Na konci každého dne, kdy budou probíhat práce, je zhotovitel povinen zajistit úklid společných prostor v domě, které byly dotčeny zvýšenou prašností (úklidem se rozumí, zametení a vytření podlah, zábradlí, dveře atp.) tak, aby nebyl snížen komfort užívání domu stávajícími obyvateli. V případě provádění bouracích prací není povoleno větrat do společných prostor v domě, aby se nešířil prach v domě.
  - 8.1.7. Zhotovitel není oprávněn používat výtah v domě k přesunu materiálu. Výtah slouží pouze pro přepravu osob. Osoby používající výtah nesmí výtahem přesouvat materiál ani výtah znečišťovat.
  - 8.1.8. Při provádění 1. části realizační fáze díla musí být splněn požadavek, aby výměny dveří byly prováděny postupně tak, že vždy večer bude každý byt uzavřen dveřmi.
- 
- 8.2. Dodržování bezpečnosti a hygieny práce
  - 8.2.1. Zhotovitel je povinen zajistit při provádění díla dodržení veškerých bezpečnostních opatření (zejména užití ochranných pomůcek) a hygienických opatření a opatření vedoucích k požární ochraně prováděného díla, a to v rozsahu a způsobem stanoveným příslušnými předpisy.
  - 8.2.2. Zhotovitel je povinen nejpozději 5 dnů před zahájením prací na staveništi zpracovat a předat objednateli plán bezpečnosti a ochrany zdraví při práci na staveništi podle požadavků stanovených v §15 zákona o BOZP, pokud je podle tohoto zákona pro danou stavbu vyžadován.
  - 8.2.3. Zhotovitel je povinen nejpozději 5 dnů po podpisu této smlouvy hlásit objednateli takové podmínky na staveništi, které mají vliv na přítomnost koordinátora BOZP na staveništi podle zákona o BOZP a s ním souvisejícími předpisy.
  - 8.2.4. V případě, že bude nutné, aby objednatel zajistil činnost koordinátora BOZP, zavazuje se zhotovitel, že na to objednatele upozorní a následně bude dodržovat nařízení koordinátora BOZP.
  - 8.2.5. Ve společných prostorách domů nebude zhotovitel skladovat žádný materiál, nářadí ani jiné věci. Ve společných prostorách domu ani dvoru, nebude skladován žádný vybouraný materiál (suť, trubky, kabely nebo jiné vybourané části stavby). Vybouraný materiál bude ihned po vybourání tříděn a odnášen do kontejneru před domy, popř. přímo nakládán na dopravní prostředek a odvážen.
  - 8.2.6. Při bouracích pracích musí být přijata taková opatření, která zamezí nebo výrazně sníží prašnost bouracích prací. O těchto opatřeních musí být proveden zápis do stavebního deníku.
  - 8.2.7. Zhotovitel je povinen zajistit každodenní úklid společných prostor domu, pokud je svou činností znečistil, zejména prachem, (chodby, schodiště, zábradlí, vstupní dveře od bytů, vypínače, schránky, výtah), tak aby každý den po skončení prací byl dům v běžném užitelném stavu. Úklid dotčených prostor, které obyvatelé užívají, musí proběhnout minimálně v následujícím rozsahu:
    1. odklizení hrubých nečistot
    2. mytí 2x mokrou cestou u podlah, schodiště a výtahu
    3. mytí 1x mokrou cestou u zábradlí, klik od dveří, vypínačů, zvonků, schránek
  - 8.2.8. Při provádění prací v obytném prostoru je nutné zajistit zakrývání všech stávajících nášlapných vrstev, nábytku a jiných věcí, které by mohly být poškozeny nebo znečištěny. Dále zajistit taková opatření, aby se zamezilo nadbytečnému šíření prachu zejména při bouracích pracích. V případě, že dojde k znečištění bytu, je nutné toto

nutné znečištění odstranit bezodkladně, v daný den. Provedený úklid potvrdí svým podpisem zástupce vlastníka objektu do stavebního deníku.

- 8.2.9. Zhotovitel musí zajistit WC pro pracovníky stavby.
- 8.3. Řízení stavby
  - 8.3.1. Zhotovitel převezme v plném rozsahu odpovědnost za vlastní řízení postupu prací a dodržování předpisů bezpečnosti práce a ochrany zdraví při práci, požárních, ekologických a dalších předpisů.
  - 8.3.2. Zhotovitel odpovídá za provádění díla v kvalitě podle projektové dokumentace díla a obecně platných předpisů a norem.
  - 8.3.3. Zhotovitel je v rámci sjednané ceny díla plně zodpovědný za zabezpečení všech přístrojů, nástrojů, prací a dodávek nezbytných k zajištění činností v této smlouvě uvedených, plně odpovídá i za správnost rozměrů a umístění všech částí díla.
  - 8.3.4. Zhotovitel odpovídá objednateli a třetím osobám za prokazatelné škody vzniklé porušením těchto povinností.
  - 8.3.5. Zhotovitel se zavazuje zajistit trvalé vedení stavby autorizovaným technikem (stavbyvedoucím) s příslušným nutným množstvím techniků pro kvalitní zajištění výstavby.
  - 8.3.6. Zhotovitel je povinen odpady vznikající během provádění díla likvidovat v souladu se zákonem o odpadech, ve znění pozdějších předpisů a jeho prováděcími předpisy. Zhotovitel po provedené likvidaci odpadu předá objednateli doklady o jeho zlikvidování.
- 8.4. Odpovědnost zhotovitele za škodu a povinnost nahradit škodu
  - 8.4.1. Pokud činností zhotovitele dojde ke způsobení škody objednateli nebo třetím osobám z titulu opomenutí, nedbalosti nebo neplněním podmínek vyplývajících z právních předpisů, technických nebo jiných norem nebo vyplývajících z této smlouvy je zhotovitel povinen bez zbytečného odkladu tuto škodu odstranit a není-li to možné, tak finančně uhradit. Veškeré náklady s tím spojené nese zhotovitel.
  - 8.4.2. Zhotovitel odpovídá i za škodu způsobenou činností těch, kteří pro něj dílo provádějí.
  - 8.4.3. Zhotovitel odpovídá za škodu způsobenou okolnostmi, které mají původ v povaze strojů, přístrojů nebo jiných věcí, které zhotovitel použil nebo hodlal použít při provádění díla.
  - 8.4.4. Zhotovitel odpovídá za rozsah, kvalitu prací a dodávek podle projektu pro provedení stavby a obsahu této smlouvy a platných ČSN a právních předpisů upravujících provádění díla.

## **9. Předání a převzetí díla**

- 9.1. Předání a převzetí projekční části díla
  - 9.1.1. Předáním části dokumentace ke konzultaci v projekční fázi se rozumí předání příslušné části rozpracované dokumentace v elektronické podobě.
  - 9.1.2. Protokol o předání a převzetí projekční části díla
    - 9.1.2.1. O předání projekční části díla pořídí objednatel (TDS) zápis (protokol). Součástí protokolu bude i soupis předávaných dokumentací včetně jejich obsahu, který předloží zhotovitel. Fotodokumentace a elektronická podoba díla může být předána prostřednictvím cloudového úložiště, kdy objednatel bez zbytečného prodlení zhotoviteli e-mailem potvrdí, že zaslané dokumenty byly řádně doručeny a jsou k dispozici.
    - 9.1.2.2. V případě, že objednatel odmítá projekční část díla převzít, uvede v protokolu o předání a převzetí projekční části díla i důvody, pro které odmítá projekční část díla převzít a popř. náhradní termín předání projekční části díla.
    - 9.1.2.3. Protokol neosvědčuje bezvadnost předávané dokumentace, objednatel je oprávněn oznámit zhotoviteli vadu projekční části díla kdykoli po jeho převzetí, až do dne skončení záruční doby.
- 9.2. Předání a převzetí stavební části díla
  - 9.2.1. Protokol o předání a převzetí stavební části díla
    - 9.2.1.1. Tato ustanovení se týkají i předání a převzetí 1. části realizační fáze díla (výměny dveří). O průběhu předávacího a převímacího řízení stavební části díla, pořídí objednatel (TDS) zápis (protokol). Součástí předání stavební části díla bude rovněž předání veškerých dokladů požadovaných touto smlouvou, dokumentace skutečného

provedení (zejména u skrytých instalací), písemné prohlášení o shodě, atesty, revize, zkoušky, návody na užívání a údržbu, doklady o uložení odpadů, přehled změn oproti projektu, fotodokumentace na datovém nosiči, zápis o spotřebovaných energiích, originál stavebního deníku apod. Nedodání některého z dokladů je považováno za nedodělek.

- 9.2.1.2. Obsahuje-li stavební část díla, která je předmětem předání a převzetí, vady nebo nedodělků, které nebrání řádnému užívání, musí protokol obsahovat i soupis zjištěných vad a nedodělků a závazný termín jejich odstranění, dohodu o způsobu a termínech jejich odstranění, popřípadě o jiném způsobu narovnání (sleva z ceny díla apod.) a dohodu o zpřístupnění stavební části díla nebo její části zhotoviteli za účelem odstranění vad nebo nedodělků.
- 9.2.2. V případě, že objednatel odmítá stavební část díla převzít, uvede v protokolu o předání a převzetí stavební části díla i důvody, pro které odmítá stavební část díla převzít.
- 9.2.3. Objednatel je oprávněn při přijímacím a předávacím řízení stavební části díla požadovat provedení dalších dodatečných zkoušek, včetně zdůvodnění, proč je požaduje a s uvedením termínu do kdy je požaduje provést. Tento požadavek však není důvodem k odmítnutí převzetí stavební části díla.
- 9.2.4. Objednatel může převzít jen stavební část díla, která je schopna řádného užívání.

## **10. Odpovědnost za vady a záruka za jakost díla**

- 10.1. Odpovědnost za vady projekční části díla
  - 10.1.1. Zhotovitel odpovídá objednateli za to, že projekční část díla bude mít v době jeho předání a po sjednanou záruční dobu vlastnosti stanovené obecně závaznými právními předpisy, technickými a bezpečnostními normami, a touto smlouvou, popř. vlastnosti obvyklé.
  - 10.1.2. Zhotovitel dále odpovídá za to, že projekční část díla bude použitelná k účelu vyplývajícímu z této smlouvy a dále za to, že je kompletní a bez jakýchkoliv právních a jiných vad. Za vadu je považováno i opomenutí takového řešení, které je vzhledem k objektivním skutečnostem, tedy zejména technickým, technologickým anebo ekonomickým poznatkům v dané oblasti nezbytné k řádnému zhotovení stavby a jehož opomenutí bude mít za následek dodatečné změny rozsahu stavby proti stavu předpokládanému v dokumentaci.
- 10.2. Záruka za jakost projekční části díla
  - 10.2.1. Smluvní strany se dohodly, že zhotovitel poskytuje objednateli záruku za kvalitu provedení projekční části díla v délce tří (3) let. Záruční doba počíná plynout ode dne předání a převzetí projekční části díla potvrzeného předávacím protokolem. Dále zhotovitel poskytuje záruku za to, že projekční část díla bude respektovat zásady hospodárního provozu projektované stavby, její udržitelnosti a bezpečnosti provozu. Do záruční doby se nepočítá doba od uplatnění vady projekční části díla objednatel u zhotovitele do dne odstranění takové vady. O tuto dobu se záruční doba automaticky prodlužuje.
  - 10.2.2. Zhotovitel je povinen bezplatně odstranit reklamovanou vadu v nejkratším technicky možném termínu s přihlédnutím k povaze vady. Oznámení (reklamací) odešle objednatel na adresu sídla zhotovitele bez zbytečného odkladu poté, co vadu zjistí. V reklamaci vady popíše, případně uvede, jak se projevují. Reklamacie odeslaná v poslední den záruční lhůty se považuje za včas uplatněnou.
  - 10.2.3. Nebude-li pro konkrétní případ dohodnuto jinak, je zhotovitel povinen reklamovanou vadu odstranit i v případě, kdy reklamaci neuznává. O odstranění vady bude sepsán protokol. Náklady na odstranění reklamované vady nese zhotovitel, ve sporných případech až do doby, než se prokáže, zdali byla vada reklamována oprávněně. Prokáže-li se ve sporných případech, že objednatel reklamoval neoprávněně, tzn. že se na předmětnou vadu nevztahuje záruka, je objednatel povinen uhradit zhotoviteli veškeré náklady zhotovitelem účelně vynaložené v souvislosti s odstraněním neoprávněně reklamované vady.
  - 10.2.4. Zhotovitel se zavazuje, že uhradí objednateli v plné výši škody, které mu vzniknou v příčinné souvislosti s vadami projekční části díla nebo při zařizování záležitosti podle této smlouvy.

- 10.2.5. Zhotovitel neodpovídá za vady, pokud byly způsobeny použitím nevhodných podkladů poskytnutých objednatelem v případě, že zhotovitel ani při vynaložení odborné péče nemohl nevhodnost těchto podkladů zjistit nebo na jejich nevhodnost objednatele prokazatelně písemně upozornil a objednatel přesto trval na jejich použití.
- 10.2.6. Zhotovitel rovněž neodpovídá za vady zjištěné v průběhu realizace stavby, jež zhotovitel v době zpracování projekční části díla nemohl předvídat ani při vynaložení odborné péče (uvedené se týká zejména konstrukcí, u nichž nebylo možné provést průzkumné práce z důvodu jejich nepřístupnosti, o čemž zhotovitel objednatele prokazatelně (písemně) informoval. Za nepřístupné prostory nelze považovat fasády, okna a střechu objektu.
- 10.2.7. Zhotovitel se zavazuje, že pokud se v průběhu záruční doby stane nefunkční elektronická verze dokumentace (tedy CD nebo jiný datový nosič), pak na žádost objednatele dodá bezplatně nové CD (nebo jiný datový nosič) s příslušnou dokumentací.
- 10.3. Odpovědnost za vady stavební části díla
- 10.3.1. Zhotovitel se zavazuje, že stavební část díla bude mít nejméně po celou dobu záruční doby vlastnosti stanovené v dokumentaci, včetně jejich změn a doplňků, v právních předpisech, technických normách a předpisech, které se na provedení stavební části díla vztahují, jinak vlastnosti a jakost odpovídající účelu smlouvy.
- 10.3.2. Zhotovitel odpovídá za vady, jež má stavební část díla v době jejího předání a dále odpovídá za vady stavební části díla zjištěné v záruční době.
- 10.4. Záruka za jakost stavební části díla
- 10.4.1. Záruční doba na stavební práce je stanovena v délce 60 měsíců ode dne předání a převzetí stavební části díla. Veškeré dodávky, dodávky strojů, zařízení, technologie, předměty postupné spotřeby mají záruku shodnou se zárukou poskytovanou výrobcem, nejméně však 36 měsíců.
- 10.4.2. Záruční lhůta neběží po dobu, po kterou objednatel nemohl předmět stavební části díla užívat pro vady stavební části díla, za které zhotovitel odpovídá.
- 10.4.3. Pro ty části stavební části díla, které byly v důsledku oprávněné reklamace objednatele zhotovitelem opraveny, běží záruční lhůta opětovně od počátku ode dne provedení reklamační opravy.
- 10.5. Podmínky odstranění reklamovaných vad stavební části díla
- 10.5.1. Vady vzniklé v průběhu záruční doby uplatní objednatel u zhotovitele písemně, přičemž v reklamaci vadu popíše a uvede požadovaný způsob jejího odstranění. Objednatel je vždy oprávněn požadovat odstranění vady opravou, jde-li o vadu opravitelnou, není-li to možné, je oprávněn požadovat odstranění vady nahrazením novou bezvadnou věcí (plněním) nebo požadovat přiměřenou slevu ze sjednané ceny.
- 10.5.2. Zhotovitel je povinen nejpozději do 5 dnů po obdržení písemné reklamace písemně oznámit objednateli, zda reklamaci uznává či neuznává. Pokud tak neučiní, má se za to, že reklamaci objednatele uznává. Vždy však musí písemně sdělit, v jakém termínu nastoupí k odstranění vad(y). Tento termín nesmí být delší než 10 dnů ode dne obdržení reklamace, a to bez ohledu na to, zda zhotovitel reklamaci uznává či neuznává. V případě, že zhotovitel reklamaci neuznává, uvede v písemném sdělení důvody.
- 10.5.3. Nenastoupí-li zhotovitel k odstranění reklamované vady ve sjednané lhůtě, je objednatel oprávněn pověřit odstraněním vady jinou odbornou právnickou nebo fyzickou osobu. Veškeré takto vzniklé náklady uhradí objednateli zhotovitel. Tímto se zhotovitel nezbavuje odpovědnosti za dílo jako celek ani jeho jednotlivých částí.
- 10.5.4. Jestliže objednatel v reklamaci výslovně uvede, že se jedná o havárii, je zhotovitel povinen nastoupit a zahájit odstraňování vady (havárie) nejpozději do 48 hod po obdržení reklamace (oznámení).
- 10.5.5. Uplatněním práv ze záruky za jakost nejsou dotčena práva objednatele na uhrazení smluvní pokuty a náhradu škody související s vadným plněním.

## 11. Smluvní pokuty

- 11.1. Smluvní pokuty za neplnění dohodnutých termínů

- 11.1.1. Pokud bude zhotovitel v prodlení proti termínu zahájení díla či jeho části, je povinen zaplatit objednateli smluvní pokutu ve výši 1.000,- Kč za každý i započatý den prodlení.
  - 11.1.2. Pokud bude zhotovitel v prodlení proti termínu předání a převzetí díla či jeho části, je povinen zaplatit objednateli smluvní pokutu ve výši 5.000,- Kč za každý i započatý den prodlení.
  - 11.1.3. Prodlení zhotovitele proti termínu předání a převzetí díla či jeho části sjednaného podle smlouvy delší, jak třicet dnů se považuje za podstatné porušení smlouvy.
  - 11.1.4. Pokud zhotovitel nenastoupí do pěti dnů od termínu předání a převzetí díla či jeho části k odstraňování vad či nedodělků uvedených v zápise o předání a převzetí díla či jeho části, je povinen zaplatit objednateli smluvní pokutu ve výši 3.000,- Kč za každý nedodělek či vadu, na jejichž odstraňování nenastoupil ve sjednaném termínu, a za každý den prodlení.
  - 11.1.5. Pokud zhotovitel neodstraní nedodělky či vady uvedené v zápise o předání a převzetí díla či jeho části v dohodnutém termínu, zaplatí objednateli smluvní pokutu ve výši 3.000,- Kč za každý nedodělek či vadu, u nichž je v prodlení a za každý den prodlení.
  - 11.1.6. Pokud zhotovitel nepovede řádně stavební deník podle čl. 7.1 této smlouvy, je povinen zaplatit objednateli smluvní pokutu ve výši 20.000,- Kč.
  - 11.1.7. Pokud zhotovitel nedodrží termíny uvedené v čl. 5.3.2. této smlouvy o dílo, je povinen zaplatit objednateli smluvní pokutu ve výši 10.000,- Kč za každé takové porušení.
  - 11.1.8. Smluvní pokutu sjednanou v čl. 11.1.2. není zhotovitel povinen hradit v případě, že se úspěšně dovolal vyšší moci.
- 11.2. Sankce za neodstranění reklamovaných vad
  - 11.2.1. Pokud zhotovitel nenastoupí ve sjednaném termínu, nejpozději však ve lhůtě do 10 dnů ode dne obdržení reklamace objednatele k odstraňování reklamované vady (případně vad), je povinen zaplatit objednateli smluvní pokutu ve výši 3.000,- Kč za každou reklamovanou vadu, na jejíž odstraňování nenastoupil ve sjednaném termínu a za každý den prodlení.
  - 11.2.2. Pokud zhotovitel neodstraní reklamovanou vadu ve sjednaném termínu, je povinen zaplatit objednateli smluvní pokutu ve výši 3.000,- Kč za každou reklamovanou vadu, u níž je v prodlení a za každý den prodlení.
  - 11.2.3. Označil-li objednatel v reklamaci, že se jedná o vadu, která brání řádnému užívání díla či jeho části, případně hrozí nebezpečí škody velkého rozsahu (havárie), sjednávají obě smluvní strany smluvní pokuty v dvojnásobné výši.
- 11.3. Úrok z prodlení a majetkové sankce za prodlení s úhradou
  - 11.3.1. Pokud bude objednatel v prodlení s úhradou faktury proti sjednanému termínu, je povinen zaplatit zhotoviteli úrok z prodlení v zákonné výši z dlužné částky za každý i započatý den prodlení.
- 11.4. Sankce za porušení sjednaných povinností
  - 11.4.1. V případě porušení některých z povinností stanovených v odstavcích v čl. 8.2., dále v odstavcích 8.1.5, 8.1.6, 8.1.7., 8.1.8. této smlouvy může objednatel udělit zhotoviteli smluvní pokutu ve výši 2.000,- Kč za každé jednotlivé porušení takovéto povinnosti zjištěné zástupcem objednatelem nebo TDS. O takovéto smluvní pokutě bude proveden zápis do stavebního deníku.
  - 11.4.2. V případě porušení některých z povinností stanovených v čl. 3.1.1.2 této smlouvy, může objednatel udělit zhotoviteli smluvní pokutu ve výši 5.000,- Kč za každé jednotlivé porušení takové povinnosti. Jedná se zejména o případy, kdy zhotovitel nesjedná výrobní výbor v termínu stanoveném objednatelem, nedostaví se na řádně svolaný výrobní výbor nebo nezpracuje požadavky zadavatele do projekční části díla.
- 11.5. Sankce za porušení povinnosti mlčenlivosti
  - 11.5.1. V případě, že zhotovitel nedodrží povinnost mlčenlivosti podle ustanovení 19.9. této smlouvy, je povinen uhradit objednateli smluvní pokutu ve výši 20 000,- Kč. Úhradou smluvní pokuty není dotčeno právo objednatele na náhradu škody způsobené porušením povinnosti mlčenlivosti.
- 11.6. Další ujednání



- 11.6.1. Vznikem povinnosti hradit smluvní pokutu nebo úrok z prodlení nebo jejich zaplacením není dotčen nárok na náhradu škody v plné výši, náhrada škody není výší smluvní pokuty omezena, smluvní pokuty a úroky z prodlení se do náhrady škody nezapočítávají.
- 11.6.2. Smluvní pokuty (sankce) uvedené v této smlouvě jsou platné ode dne doručení písemné výzvy zhotoviteli na e-mail nebo adresu uvedenou v záhlaví smlouvy. Za písemnou výzvu se též považuje zápis zástupce objednatele nebo TDS do stavebního deníku.
- 11.6.3. Smluvní pokuty je objednatel oprávněn započíst proti pohledávce zhotovitele a naopak.
- 11.6.4. Objednatel je také oprávněn použít na úhradu nezaplacených smluvních pokut zádržné (podle čl. 5.4. této smlouvy).

## **12. Vlastnictví díla a nebezpečí škody na díle, poskytnutí licence**

### **12.1. Vlastnictví díla**

12.1.1. Vlastníkem zhotovovaného díla je od počátku objednatel.

### **12.2. Nebezpečí škody na díle**

12.2.1. Nebezpečí škody nebo zničení stavby nese v souladu s § 2624 občanského zákoníku až do jejího předání zhotovitel.

### **12.3. Poskytnutí licence pro užití díla**

12.3.1. Vzhledem k tomu, že zhotovitelem vytvořené dílo podléhá z části, zejména výstupy v rámci projekční fáze, i ochraně podle zákona č. 121/2000 Sb., o právu autorském, o právech souvisejících s právem autorským a o změně některých zákonů (autorský zákon), ve znění pozdějších předpisů, (dále jen „autorský zákon“), dohodly se smluvní strany na tom, že okamžikem předání jakékoli části díla podléhající ochraně autorského zákona objednateli uděluje zhotovitel objednateli oprávnění k výkonu práva dílo neomezeně užívat (dále jen „licence“). Objednatel je na základě udělené licence oprávněn příslušnou část díla využívat bez jakéhokoli omezení; na základě udělené licence je objednatel oprávněn příslušnou část díla využít zejména, nikoli však výlučně: k realizaci stavby podle příslušného stupně, je oprávněn do příslušné části díla bez omezení zasahovat a upravovat ji i prostřednictvím třetích osob, použít příslušnou část díla jako podklad k navazujícím stupňům projektové dokumentace, poskytnout podlicenci k užití příslušné části díla apod. Licence se objednateli poskytuje na celou dobu trvání ochrany autorského práva k příslušné části díla. Odměna za poskytnutou licenci, jakož i veškeré další případné autorské nároky zhotovitele, jsou již zahrnuty ve sjednané ceně díla.

12.3.2. Zhotovitel se tímto zavazuje, že dílo podle této smlouvy, ani jeho část, nebude mít v době jeho předání objednateli žádné patentové ani jiné právní nedostatky. Zhotovitel se rovněž zavazuje, že po dobu provádění díla neporuší jakákoli autorská, patentová, nebo jiná práva třetích osob. Jestliže se kdykoli v budoucnu prokáže, že zhotovitel při provádění díla porušil autorská, patentová nebo jiná práva třetích osob, zhotovitel za takové porušení práv třetích osob plně odpovídá. V takovém případě je zhotovitel rovněž povinen nahradit objednateli veškeré škody, které objednateli vzniknou v důsledku porušení autorských, patentových, nebo jiných práv třetích osob při provádění díla.

12.3.3. Ujednání tohoto článku platí i v případě zániku této smlouvy jinak než splněním.

## **13. Pojištění díla**

### **13.1. Pojištění zhotovitele**

13.1.1. Zhotovitel je povinen být pojištěn proti škodám způsobeným jeho činnostmi včetně možných škod pracovníků zhotovitele, a to až do výše ceny díla. Kopii pojistného certifikátu je zhotovitel povinen předložit objednateli před podpisem smlouvy o dílo.

13.1.2. Náklady na pojištění nese zhotovitel a má je zahrnuty ve sjednané ceně.

## **14. Vyšší moc**

### **14.1. Definice vyšší moci**

14.1.1. Za vyšší moc se pro účely této smlouvy považují okolnosti mající vliv na dílo, které nejsou závislé na smluvních stranách a které smluvní strany nemohou ovlivnit. Jedná se např. o válku, mobilizaci, povstání, živelné pohromy apod.

- 14.1.2. Za vyšší moc se nepovažují:
- nepříznivé povětrnostní a klimatické podmínky,
  - události nebo skutečnosti, které byly objednateli nebo zhotoviteli známy před podpisem této smlouvy,
  - jakékoliv změny obecně závazných právních předpisů a technických norem,
  - nečinnost státních orgánů,
  - jakékoliv nové obecně závazné právní předpisy nebo technické normy.

14.2. Práva a povinnosti při vzniku vyšší moci

- 14.2.1. Pokud se provedení předmětu díla za sjednaných podmínek stane nemožným v důsledku vzniku vyšší moci, která nastane po podpisu této smlouvy, strana, která se bude chtít na vyšší moc odvolat, požádá druhou stranu o úpravu smlouvy ve vztahu k předmětu, ceně a době plnění. Pokud nedojde k dohodě, má strana, která se důvodně odvolala na vyšší moc, právo odstoupit od smlouvy. Účinnost odstoupení nastává v tomto případě dnem doručení oznámení o odstoupení druhé smluvní straně.

## 15. Odstoupení od smlouvy

- 15.1. Objednatel i zhotovitel jsou oprávněni odstoupit od smlouvy v souladu s příslušnými ustanoveními občanského zákoníku nebo této smlouvy nebo v případě podstatného porušení této smlouvy.
- 15.2. Při odstoupení smlouvy jsou smluvní strany povinny se navzájem vypořádat. Zhotovitel má nárok na úhradu části díla, které bylo bez vad a nedodělků předáno objednateli. Objednatel je oprávněn na svůj závazek k úhradě části ceny předaného díla započíst své pohledávky vzniklé z titulu smluvních pokut a škod, které vznikly v souvislosti s plnění této smlouvy.
- 15.3. Odstoupení od smlouvy musí být učiněno písemně bez zbytečného prodlení.
- 15.4. Podstatným porušením smlouvy a důvodem pro odstoupení objednatele od této smlouvy je zejména prodlení zhotovitele s plněním termínů podle této smlouvy delší jak 15 dnů.
- 15.5. Prodlení zhotovitele i s dílčím plněním předmětu díla sjednaného podle článku 3.1.2.2. nebo 3.1.2.3. nebo 3.1.2.4. této smlouvy delší jak 15 dnů se považuje za podstatné porušení smlouvy a může být důvodem pro odstoupení objednatele od této smlouvy.

## 16. Zásady sociálně odpovědného zadávání, environmentálně odpovědného zadávání a inovací ve smyslu zákona č. 134/2016 Sb., o zadávání veřejných zakázek

- 16.1. **Platební podmínky**  
Plnění finančních závazků vůči poddodavatelům  
Zhotovitel se zavazuje řádně a včas plnit finanční závazky vůči svým poddodavatelům, kdy za řádné a včasné plnění se považuje plné uhrazení poddodavatelem vystavených faktur za plnění poskytnutá k plnění veřejné zakázky, a to vždy do 5 pracovních dnů od obdržení platby ze strany objednatele za konkrétní plnění. Objednatel je oprávněn plnění těchto povinností kdykoliv kontrolovat, a to i bez předchozího ohlášení zhotoviteli. Je-li k provedení kontroly potřeba předložení dokumentů, zavazuje se zhotovitel k jejich předložení nejpozději do 2 pracovních dnů od doručení výzvy objednatele.
- 16.2. **Provádění díla a bezpečnost práce**  
Férové podmínky v dodavatelském řetězci  
Zhotovitel se zavazuje v rámci plnění této veřejné zakázky zajistit plnění veškerých povinností vyplývajících z právních předpisů České republiky, zejména pak z oblasti pracovněprávních předpisů; zajistit legální zaměstnávání, férové a důstojné pracovní podmínky a odpovídající úroveň bezpečnosti práce pro všechny osoby, které se budou na plnění předmětu této veřejné zakázky a plnění těchto povinností zajistit i u svých poddodavatelů. Objednatel je oprávněn plnění těchto povinností kdykoliv kontrolovat, a to i bez předchozího ohlášení zhotoviteli. Je-li k provedení kontroly potřeba předložení dokumentů, zavazuje se zhotovitel k jejich předložení nejpozději do 2 pracovních dnů od doručení výzvy objednatele
- 16.3. **Smluvní pokuty**  
Pokud Objednatel zjistí, že dochází k porušování dle čl. 16.1. nebo 16.2. této smlouvy, je Zhotovitel povinen uhradit Objednateli smluvní pokutu ve výši 5 000,- Kč za každé takové porušení. Opakované porušení ustanovení těchto článků je považováno za podstatné porušení této smlouvy.

## **17. Změna smlouvy**

- 17.1. Forma změny smlouvy
- 17.1.1. Jakákoliv změna smlouvy musí mít písemnou formu a musí být podepsána osobami oprávněnými za objednatele a zhotovitele jednat a podepisovat nebo osobami jimi zmocněnými.
- 17.1.2. Změny smlouvy se sjednávají jako dodatek ke smlouvě s číselným označením podle pořadového čísla příslušné změny smlouvy.

## **18. Zpracování osobních údajů**

- 18.1. V souvislosti s touto smlouvou dochází ke zpracování osobních údajů uvedených v této smlouvě, a to na základě čl. 6 čl. 1 písm. b) nařízení Evropského parlamentu a Rady (EU) č.2016/679 a v souladu se zák. č. 110/2019 Sb. o zpracování osobních údajů (dále jen „GDPR“). Jde o zpracování nezbytné pro plnění smlouvy. Jde o zákonný požadavek, bez kterého není možné smlouvu uzavřít, neboť by nebyly dostatečně identifikovány smluvní strany.
- 18.2. Správcem osobních údajů je statutární město Brno, městská část Brno-Vinohrady.
- 18.3. Správce deklaruje, že nebude předávat osobní údaje do třetích zemí nebo mezinárodních organizací. Nepochází rovněž k žádnému automatizovanému zpracování ani profilování.
- 18.4. Osobní údaje budou zpracovávány po dobu trvání smlouvy. Může ovšem dojít k dalšímu zpracování z důvodu oprávněného zájmu, který spočívá ve výkonu práv plynoucích z této smlouvy (např. v případě soudního sporu), popř. v souvislosti se zadávacím řízením. V takovém případě budou osobní údaje uchovávány po dobu nezbytně nutnou (po dobu soudního sporu, po dobu, kterou zvláštní právní předpis stanoví pro archivaci zadávací dokumentace).

## **19. Závěrečná ujednání**

- 19.1. Tato smlouva je vyhotovena v 4 stejnopisech, z nichž 3 obdrží objednatel a 1 zhotovitel.
- 19.2. Právní vztahy touto smlouvou výslovně neupravené se řídí příslušnými obecně závaznými právními předpisy.
- 19.3. Zhotovitel potvrzuje, že je v plném rozsahu seznámen s povahou a rozsahem díla a jsou mu známy veškeré podmínky nezbytné ke zhotovení díla.
- 19.4. Zhotovitel prohlašuje, že neporušuje etické principy, principy společenské odpovědnosti a základní lidská práva.
- 19.5. Smluvní strany potvrzují, že tato smlouva je sepsána dle jejich pravé a svobodné vůle a na důkaz toho připojují své podpisy.
- 19.6. Tato smlouva nabývá platnosti dnem jejího podpisu oběma smluvními stranami, účinnosti nabude zveřejněním podle odst. 19.7. této smlouvy.
- 19.7. Smluvní strany berou na vědomí a souhlasí s tím, že tuto smlouvu uveřejní objednatel v souladu se zákonem č. 340/2015 Sb., o zvláštních podmínkách účinnosti některých smluv, uveřejňování těchto smluv a o registru smluv (zákon o registru smluv) v registru smluv, a to v den podpisu této smlouvy. V případě, že tato smlouva nebude uveřejněna v den podpisu této smlouvy, bude objednatel zhotovitele písemně informovat o datu uveřejnění této smlouvy v registru smluv (tj. o datu, od kdy je tato smlouva účinná).
- 19.8. Smluvní strany berou na vědomí a souhlasí s tím, že tato smlouva, včetně jejích případných změn, bude zveřejněna na základě zákona č. 106/1999 Sb., o svobodném přístupu k informacím, ve znění pozdějších předpisů, vyjma informací uvedených v § 7 - § 11 zákona. Veškeré údaje, které požívají ochrany podle zvláštních zákonů, zejména osobní a citlivé údaje, obchodní tajemství, aj. budou anonymizovány.
- 19.9. S údaji týkajícími se této smlouvy a jejího plnění bude zhotovitel zacházet šetrně a zachovávat o nich mlčenlivost, ledaže by byl této povinnosti výslovně zproštěn objednavatelem či na základě zákona. Zhotovitel je povinen držet se po dobu realizace díla jakož i v průběhu přípravy a provádění stavby a jejího uvádění do provozu veškerých vlastních podnikatelských aktivit to i ve spojení s třetími osobami, jimiž by mohl ohrozit oprávněné zájmy objednatele, být s těmito zájmy ve střetu, popřípadě neoprávněně zvýhodnit sebe nebo třetí osoby.
- 19.10. Zhotovitel je povinen při uzavření této smlouvy uzavřít i Servisní smlouvu na výtahy, která byla nedílnou součástí zadávací dokumentace. Bez uzavření uvedené servisní smlouvy je tato smlouva o dílo neplatná.

## **20. Doložka schválení**

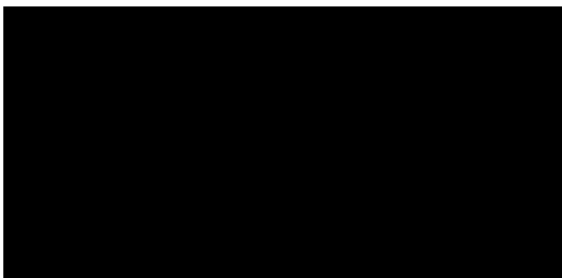
podle § 41 zákona č. 128/2000 Sb., o obcích (obecní zřízení), ve znění pozdějších předpisů.

Uzavření této smlouvy bylo schváleno Radou MČ Brno-Vinohrady dne 31.1.2024, usnesením č.708/24/9.

## **21. Přílohy**

**Příloha č. 1 – Technické požadavky na výkon a funkci**

**Příloha č. 2 - Harmonogram**



## Příloha č. 1 Technické požadavky na funkci a výkon

### 1. Popis předmětu plnění

Bytové domy Pálavské nám 1,2 a Bzenecká 19,21 jsou domy s pečovatelskou službou, kde je věk obyvatel vyšší než 65 let. Řada osob zde žijících má pohybové problémy. Bytový dům Pálavské náměstí 1 a 2 a bytový dům Bzenecká 19 a 21 tvoří vždy samostatný ucelený celek, přičemž každý z těchto domů je rozdělen na 2 samostatné sekce, kdy pravá sekce je zrcadlovým obrazem sekce levé. Domy jsou 5 podlažní, nepodsklepené. V 1.P jsou vstupní prostory do jednotlivých domů, domovní vybavení a další společenské prostory. Ve 2.P-5.P jsou situovány jednotlivé byty obsluhované z komunikačního prostoru (chodby). V prostoru chodby je situován stávající výtah, který nevyhovuje stávajícím požadavkům na obsluhu domu s pečovatelskou službou. Po realizaci přístavby nových evakuačních výtahů zůstanou stávající výtahy zachovány.

Záměrem je zřídit v každé sekci nový evakuační výtah, který bude splňovat parametry umožňující dopravu osoby na lůžku s doprovodnou osobou. Každý výtah bude mít 5 stanic. Nástupní stanice v chodbě v přízemí (1.P), další stanice budou v každém dalším nadzemním podlaží.

Účastník navrhne technologické řešení 4 kusů evakuačních výtahů. K nim zajistí zpracování projektové dokumentace v podrobnosti dokumentace pro územní rozhodnutí, stavební povolení a provedení stavby (dle vyhlášky č. 499/2006 Sb., o dokumentaci staveb, v platném znění). Účastník u projektové dokumentace zajistí její projednání s dotčenými orgány státní správy, správci inženýrských sítí a dalších účastníků územního a stavebního řízení v rozsahu, který stanoví věcně a místně příslušný stavební úřad. Po vydání stavebního povolení zajistí vlastní realizaci stavby a výkon autorského dozoru. Realizace stavby bude zahájena na základě výzvy zadavatele dle obchodních podmínek.

Zadavatel předpokládá, že budou vedena 2 samostatná řízení. Jedno řízení bude pro domy Pálavské nám 1 a 2 a druhé řízení bude vedeno pro domy Bzenecká 19 a 21. Projektová dokumentace bude proto zpracována samostatně pro domy Pálavské náměstí 1 a 2 a samostatně pro domy Bzenecká 19 a 21.

#### Projektová dokumentace bude řešit:

- Přístavbu výtahové šachty (ve zděné technologii) ve stávajícím objektu. Předpokládané umístění výtahů vyplývá z příloženého situačního schématu. Součástí architektonicko-stavebního řešení bude výtahová šachta včetně osazení do terénu, založení, zastropení a zastřešení.
- Stavební úpravy stávajícího obvodového pláště stávající budovy v důsledku osazení vstupních dveří do výtahové šachty v jednotlivých podlažích.
- Statiku přístavby výtahové šachty včetně založení a zastropení.
- Instalaci evakuačního výtahu v minimálních parametrech
  - a) Kabina – šířka min 1250 mm, hloubka min 2100 mm, výška 2200 mm kabina musí umožnit transport osoby na lékařském lůžku s doprovodem
  - b) Vstupní dveře – šířka 900 mm, výška 2100 mm
  - c) Nosnost 1150 kg/15 osob
  - d) Rychlost 1 m/s
- Podrobné řešení technologie instalovaného výtahu, bezpřevodová technologie včetně umístění záložního zdroje.
- Elektroinstalaci k navržené technologii s nápojným bodem na stávající rozvody nn v budově
- Napájení technologie evakuačního výtahu bude provedeno v návaznosti na požárně bezpečnostní řešení včetně záložního zdroje a jeho umístění
- Osvětlení nástupních míst výtahu
- Napojení souvisejících technologií
- Vzduchotechniku pro potřeby instalované technologie evakuačního výtahu v návaznosti na požárně bezpečnostní řešení
- Požárně bezpečnostní řešení stavby
- Součástí projektové dokumentace bude vyplněný Soupis stavebních prací, dodávek a služeb s výkazem výměr - Rozpočet. Rozpočet bude proveden v cenové soustavě RTS nebo ÚRS.

**Inženýrská činnost:**

- Zajištění vyjádření a stanovisek dotčených orgánů státní správy, správců inženýrských sítí a dalších účastníků územního a stavebního řízení
- zajištění územního rozhodnutí a stavebního povolení
- Zajištění kolaudace stavby

**Autorský dozor**

Výkon autorského dozoru v plném rozsahu činností.

**Realizace stavby**

Vlastní realizace stavby bude provedena v souladu s obchodními podmínkami.

**2. Požadavky na architektonicko-stavební řešení:**

Výtahová šachta bude řešena jako přístavba ke stávající budově. Bližší podrobnosti o požadovaném umístění šachty vyplývají z přiloženého výkresu.

Velikost šachty bude navržena v takových rozměrech, aby se do ní dala umístit výtahová kabina pro dopravu osoby na lékařském lůžku s doprovodnou osobou. Návrh požadovaných minimálních rozměrů je uveden výše. Účastník je oprávněn minimální rozměry kabiny upravit dle svých standardů, rozměry nabízené účastníkem však nesmějí být menší, než rozměry stanovené zadavatelem jako minimální. Zásadním požadavkem je možnost transportu osoby na zdravotnickém lůžku doprovodnou osobou.

Šachta bude vyzdívaná ze zdícího materiálu odpovídajícího pevnosti požadované pro výtahové šachty. Tloušťka zdiva šachty bude odpovídat požadavkům na statickou stabilitu stavby a požadované tepelně technické vlastnosti konstrukcí, vyplývající z příslušných technických norem. Šachta bude odpovídajícím způsobem kotvena ke stávající budově.

V místě navrhované šachty bude odstraněn stávající izolant ze stěny a šachta bude přistavěna přímo ke stávajícím stěnám stávající budovy.

Z důvodů možných nerovností ve svislici stávající budovy bude výtahová šachta ohraničena všemi 4 stěnami.

Založení výtahové šachty bude na základových pasech, které budou navazovat za založení stávající budovy. Založení bude dokladováno statickým výpočtem

Přístavba šachty bude po celé její výšce oddílatována od stávající budovy. V místech vstupů do šachty bude zajištěna úprava proti případnému dosednutí konstrukce šachty proti stávající budově.

V místech vstupů do šachty v jednotlivých podlažích bude v obvodovém plášti stávající budovy vyříznut vstupní otvor odpovídající velikosti.

Vyzdívky budou provedeny ze stejného zdícího materiálu, z jakého bude provedena vlastní výtahová šachta.

Šachetní zdivo bude v úrovni stropů jednotlivých podlaží vyztuženo železobetonovým věncem.

Zastropení výtahové šachty bude provedeno montovanou případně monolitickou železobetonovou deskou. Bude doloženo statickým výpočtem.

Železobetonová deska stropní bude vytvářet nosnou konstrukci jednoplášťové ploché střechy.

Střecha bude ze tří stran ukončena atikou s příslušným oplechováním.

Čtvrtá strana střechy (rovnoběžná s podélnou fasádou stávající budovy) bude vybavena podokapním žlabem s venkovním dešťovým svodem. Dešťový svod bude zaústěn do dešťové kanalizace.

Střecha výtahové šachty bude splňovat příslušné parametry tepelného odporu, vztahující se na obytné budovy.

Povrchová úprava vnitřního líce šachty bude provedena podle technických požadavků dodavatele technologické části výtahu.

Fasáda bude z venkovní strany tepelně zaizolována, aby tepelný odpor splňoval požadavky na tepelný odpor staveb – bytový dům. Povrchová úprava izolantu bude lepidlem s perlínkou a po penetraci bude opatřena fasádní stěrkou. Reliéf (drsnot) fasádní stěrky bude odpovídat stěrce použité na vlastní budově. Barevnost stěrky bude odlišná od barevného řešení stávající budovy. Tón barvy stanoví zadavatel před provedením stěrky.

Vysprávkování izolantu stávajícího obvodového pláště v místech napojení na přístavbu výtahové šachty budou provedeny ze stejného materiálu jako tepelná izolace přistavované výtahové šachty. O barevném řešení rozhodně zadavatel.

Zapravení omítek v interiéru bude provedeno štukovou omítkou.

V případě, že účastník bude pro umístění výtahového stroje vyžadovat strojovnu, vztahují se výše uvedené požadavky i na strojovnu.

Vstup do strojovny bude stejně jako vstup do výtahové šachty výlučně z interiéru stávající budovy.

Šachetní a kabinové dveře budou samočinné, automatické, posuvné, dvoudílné s požární odolností EW 30 – podrobnosti návrhu budou uvedeny v požárně bezpečnostním řešení stavby.

Pro zamezení otevření šachetních dveří v případě, že v tomto podlaží není kabina výtahu, jsou na dveřích ve všech podlažích osazeny dveřní uzávěrky.

Dveře do případné strojovny či místnosti pro umístění záložního zdroje budou mít rovněž požární odolnost EW 30

Osvětlení nástupních ploch stejně jako osvětlení strojovny a výtahové šachty bude odpovídat příslušným normám.

Napojení na síť elektro budou ze samostatného rozvaděče, napojeného na stávající domovní rozvaděč.

Vzhledem k tomu, že výtah bude navržen jako evakuační, bude přívod elektřiny ke stroji a případným dalším zařízením z nehořlavého materiálu.

Součástí návrhu bude umístění záložních zdrojů.

Větrání strojovny bude zajištěno do venkovního prostředí. Větrací otvory budou navrženy tak, aby jednak splňovaly potřebné kapacity pro větrání. Větrací otvory budou navrženy tak, aby zabránily vstupu nepovolaných osob do strojovny.

Součástí návrhu strojovny bude její odvětrání při případném požáru. Návrh odvětrání bude podrobně uveden v požárně bezpečnostním řešení stavby.

### **3. Požadavky na technologické vybavení výtahu:**

Velikost kabiny bude vzhledem k požadavku na možnost transportu osoby na lékařském lůžku o rozměrech minimálně 1250 mm šířka, 2100 mm hloubka a 2200 mm výška. Přesné rozměry kabiny uvede účastník.

Kabina bude celokovová.

Vnitřní povrch kabiny bude z nerezového plechu s drobným reliéfem zabraňujícím zvýraznění otisku prstů či případných škrábanců.

Ze stejného materiálu jako stěny kabiny budou provedeny i kabinové a šachetní dveře a strop kabiny

Kabinové dveře budou stejně jako dveře šachetní budou samočinné, automatické, posuvné, dvoudílné s požární odolností EW 30 – podrobnosti návrhu budou uvedeny v požárně bezpečnostním řešení stavby.

Osvětlení kabiny bude led svítidly. Počet svítidel a intenzita svitu budou odpovídat příslušným technickým požadavkům na výtahové kabiny.

Podlaha kabiny bude provedena z materiálu, který odolává extrémnímu zatížení (jako vhodný se jeví materiál podlahové krytiny používaný v trolejbusích či tramvajích). Podlahová krytina bude svojí drsností odpovídat požadavkům technických norem zvláště pro budovy pro osoby s omezenou možností pohybu.

Protilehlá stěna proti kabinovým dveřím bude vybavena vodorovným madlem ve výšce odpovídající potřebě přidržení se osobou s omezenou možností pohybu. Na boční stěně v zadní části kabiny (u čelní stěny s madlem) bude osazeno sklopné sedátko. Výška bude odpovídat potřebě osob s omezenou možností pohybu. Sedátko bude v základní poloze vztyčené se zarektifikováním. V případě potřeby si je osoba sama sklopí.

Madlo i sklopné sedátko bude provedeno z nerezového kovu.

Ovládání výtahu bude sběrným systémem ve směru jízdy dolů.

Přivolání výtahů v místě jednotlivých nástupních stanic bude prosvětlenými tlačítky, a to s předvolbou požadovaného směru jízdy nahoru nebo dolů. Tlačítka budou vybavena piktogramy pro zrakově postižené.

V 1.P (nástupní stanice v přízemí) bude číselný údaj nad šachetními dveřmi označovat polohu výtahu v příslušném podlaží a směr jízdy nahoru či dolů

V ostatních nástupních stanicích (2.P-4.P) včetně bude v nadpraží dveří pouze ukazatel šipkou, kterým směrem výtah jede.

Směr jízdy výtahové kabiny a požadovaná výstupní stanice budou zvukově oznámeny stejně jako bude oznámen příjezd kabiny do požadované stanice.

Ovládání výtahu v šachtě bude prosvětlenými tlačítky s čísly stanic. Tlačítka budou vybaveny piktogramy pro zrakově postižené.

V kabině bude na řídicím panelu označeno číslo stanice, ve které s kabina nachází a šipkou směr jízdy kabiny.

Výtahová kabina bude pro případ poruchy či výpadku proudu vybavena zvonkem a obousměrným dorozumívacím zařízením (interkom) napojeným na stálou službou provozovatele výtahu, který v případě potřeby zajistí vyproštění uváznulé osoby.

Výtahová kabina bude vybavena váhou. Případné přetížení kabiny bude světelně a hlasově signalizováno.

Výtah bude s bezpřevodovou technologií. Výtahový stroj bude umístěn v souladu s technologií uchazeče na stropu kabiny či jiném místě výtahové šachty nebo v samostatné strojovně.

K zamezení volného pádu klece budou na kleci namontovány zachycovače nezávislé na závěsu klece. Zachycovače se aktivují obousměrným omezovačem rychlosti při nadměrné rychlosti klece.

V případě osazení stroje do strojovny bude návrh umístění strojovny součástí projektové dokumentace.

Přístavbou výtahu a provozem výtahu nesmí dojít ke zhoršení hlučnosti a vibrací ve stávající budově.

Zpracoval: Ing. Jiří Pustina



#### 4. Požadavky na požární bezpečnost stavby

Dům má dnes 5 nadzemních podlaží, požární výšku 11,20m.

Byty jsou pro osoby starší 60ti let, nejedná se o osoby neschopné samostatného pohybu.

Na krajích jsou dvě chráněné únikové cesty typu A (dále jen CHÚC), kolem bytů a nebytového prostoru v 1.NP je vedena společná domovní komunikace - nechráněná úniková cesta (dále jen NÚC) s osobním výtahem.

Zřízení evakuačních výtahů (EV) vyvolá podle podmínek požárně bezpečnostního řešení (PBŘ) následující požadavky, které stanoví ČSN 73 0802 ed.2, ČSN 73 0810, případně ČSN 73 0835 ed.2:

1.

ČSN 73 0835

Požární výška domu je sice 11,2m, dle podle ČSN 73 0835 musí být zajištěné požární pásy šířky 900mm mezi EV a NÚC a mezi EV a prostorem náhradního zdroje (NZ), pokud nebudou ve stěnách EV a NZ požárně otevřené plochy (otvory, okna, dveře) je plná zděná konstrukce vyhovující.

2.

ČSN 73 0835

Pro vnější povrchovou úpravu konstrukcí **se nesmí použít** tepelná izolace z materiálů třídy reakce na oheň F až B. Pouze materiály třídy reakce na oheň A1 nebo A2.

3.

EV podle čl. 9.6.4 a čl. 9.6.5 ČSN 73 0802 ed.2 a požadavků ČSN 73 0810:

- EV musí být v objektech, které mají více jak 3 užitná nadzemní podlaží (řešená stavby 5 užitných nadzemních podlaží) a v nichž se pravidelně nebo se trvale vyskytuje více jak 10 osob s omezenou schopností pohybu (dle ČSN 73 0802 ed.2 - osoby od 60ti let) a kde evakuaci těchto osob nelze zajistit třeba rampou; nebo v objektech, kde to vyžadují jiné normy požární bezpečnosti - např. ČSN 73 0835.
- Výtah je navržen jako přístavba = samostatný požární úsek.
- Výtah musí splňovat požadavky ČSN 27 4014: 2007
- Navazuje na stávající NÚC ve všech podlažích, která musí tvořit prostor bez požárního rizika, manipulační prostor je na domovní chodbě dostatečný.
- Podle čl. 9.6.5 ČSN 73 0802 ed.2 - pokud EV není součástí CHÚC a tvoří samostatný PÚ, musí dveře výtahu ústít do požárního úseku bez požárního rizika s dostatečným manipulačním prostorem. Prostor šachty EV musí být zajištěn proti průniku kouře z požáru v kterékoliv části objektu.
- Požadavek na prostor bez požárního rizika stanoví nově čl. 6.1.2b) ČSN 73 0810: dveře do navazujících PÚ na prostor bez požárního rizika musí být požární a současně kouřotěsné (klasifikace **EI-Sm-C**), dveře mezi PÚ bez požárního rizika a CHÚC musí mít klasifikaci alespoň **EW-C**. dveře šachty EV mohou být klasifikovány **EW**.

EV podle čl. 9.5.7 ČSN 73 0835 ed.2

Podle ČSN 73 0835 ed. 2 musí být dveře kolem požárního úseku bez požárního rizika protipožární a současně kouřotěsné (klasifikace EI 30 S200 DP3 - C) = dveře do bytů ve 2.NP až 5.NP a navazujících nebytových prostorů kolem NÚC v 1.NP. Stejná klasifikace jako v ČSN 73 0810.

Dveře do CHÚC - podle čl. 9.5.2 ČSN 73 0835 se požadavek na požární uzávěr mezi CHÚC a NÚC zvyšuje na EW 30 -S200- C a požaduje se transparentní plocha umožňující průhled o velikosti 0,06m<sup>2</sup>. Zvýšený požadavek.

Dveře do EV - EW - C, v provedení DP1.

Podle poznámky k čl. 9.5.7 ČSN 73 0835 ed.2 je tento požadavek zpřesněním ČSN 73 0802 a ČSN 73 0810.

Zpracovala: Ing. Jitka Nerudová

autorizovaný inženýr pro požární bezpečnost staveb a pozemní stavby

Přílohy:

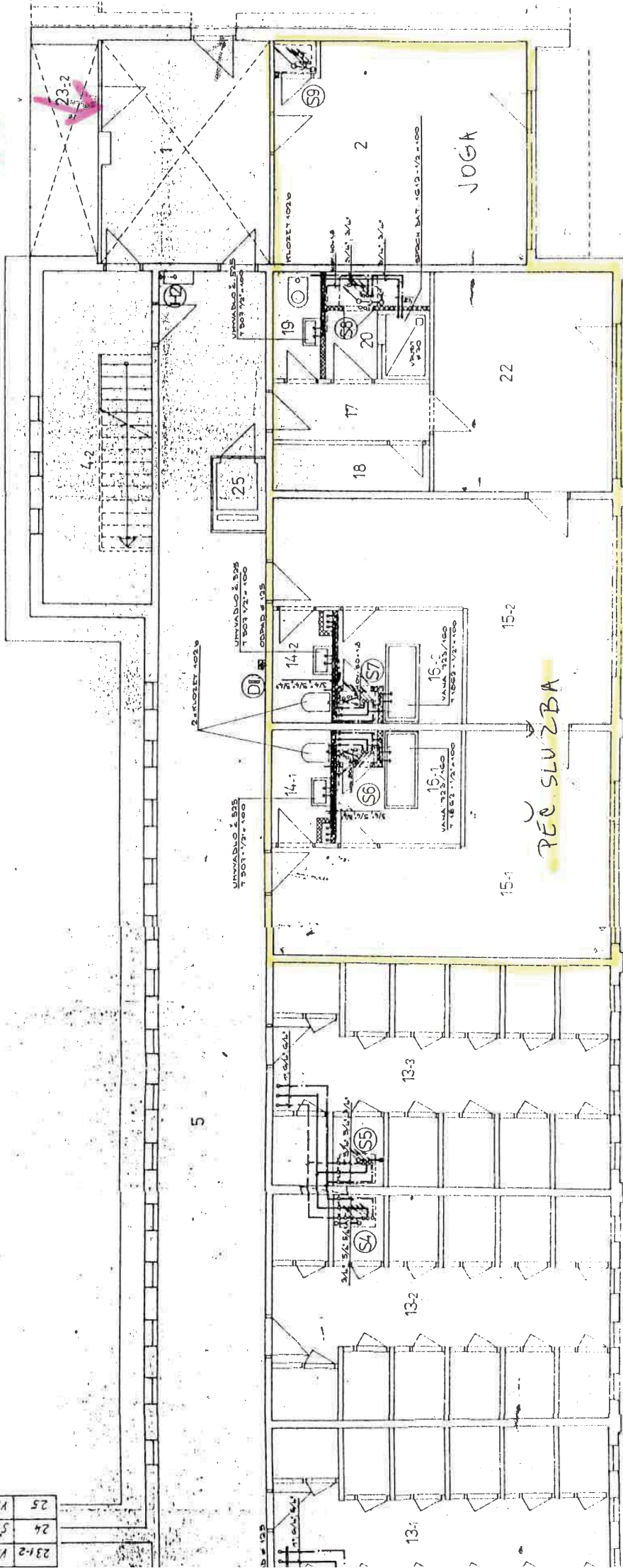
Příloha č. 1 Výkresová dokumentace

Příloha č. 1 Výkresová dokumentace



# BRENECKÁ 2.1

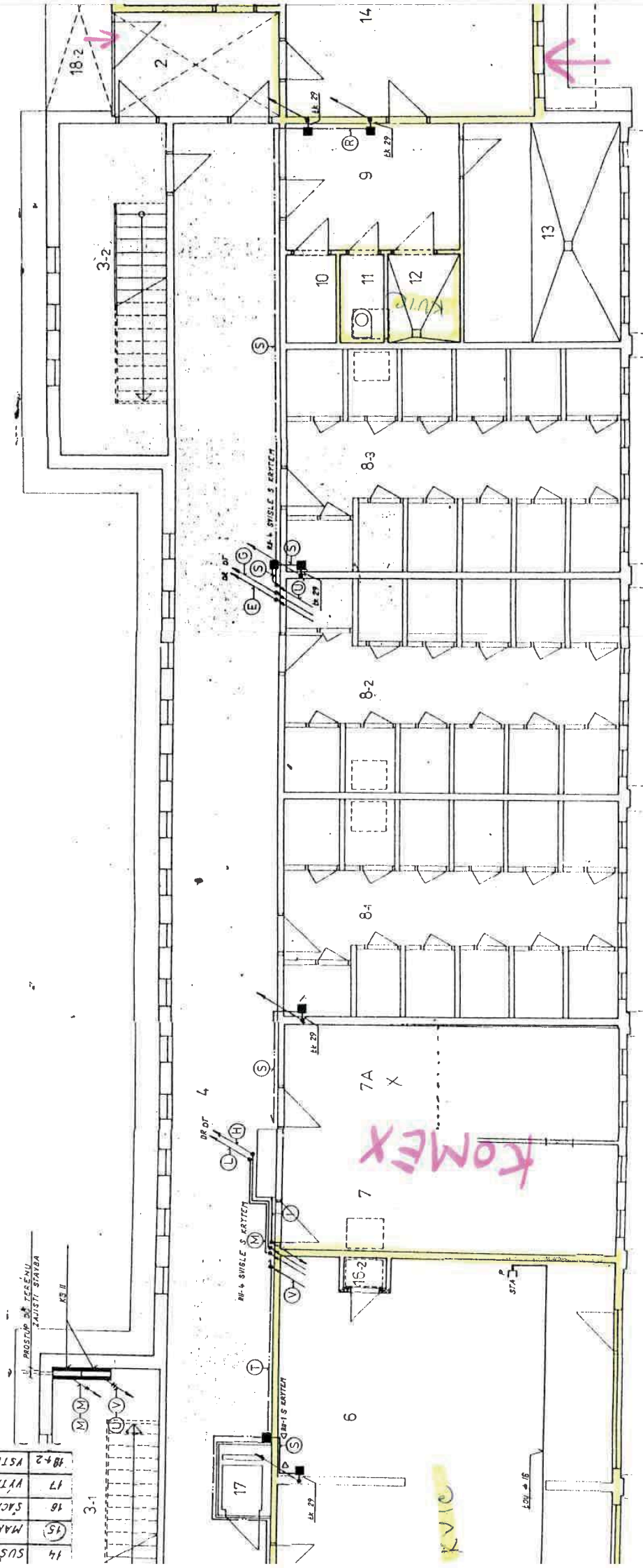
VSTUP



23-2	VSTUP	0,15
24	SACHTA INSTAL	0,67
25	VYTAH	1,96

# Pávkové n. 1

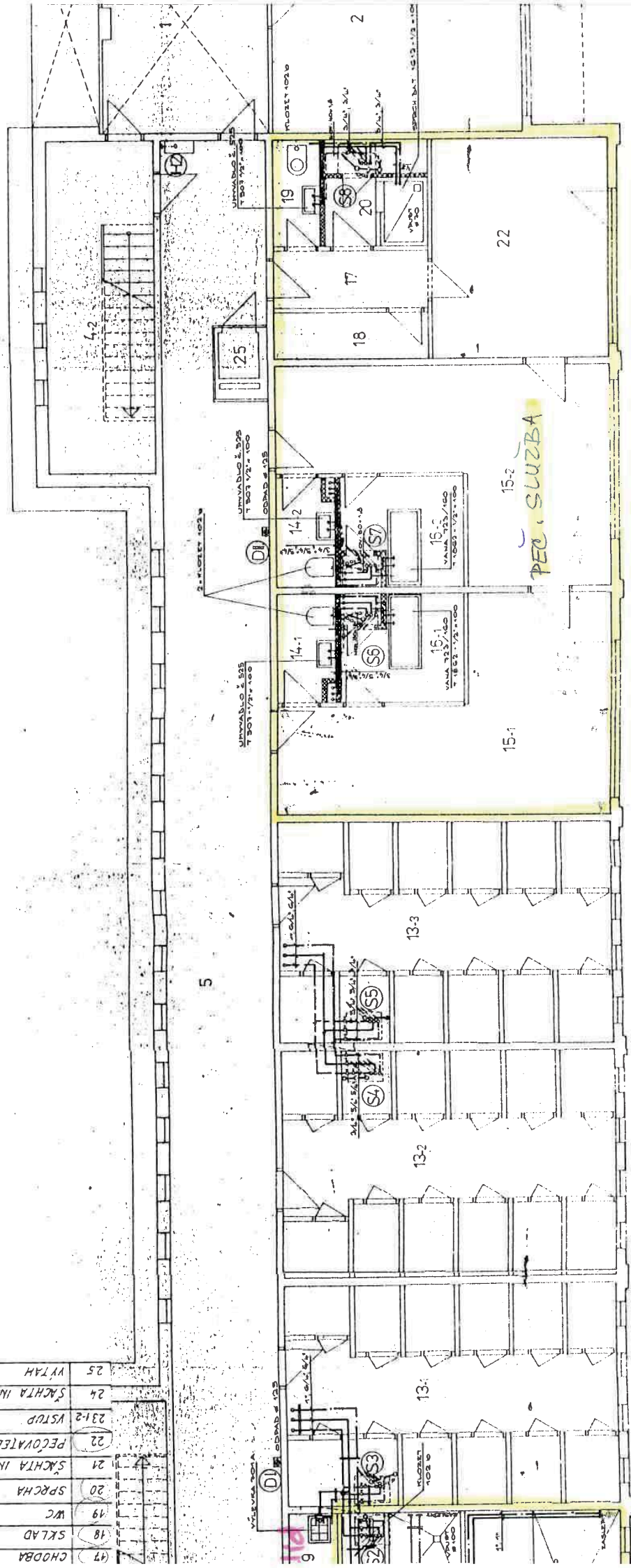
14	SUSÁRNA	24,30
15	MANDLOVNA	6,81
16	SACHTA - INSTAL.	0,67
17	VYTAH	1,96
18+2	VSTUP	6,15



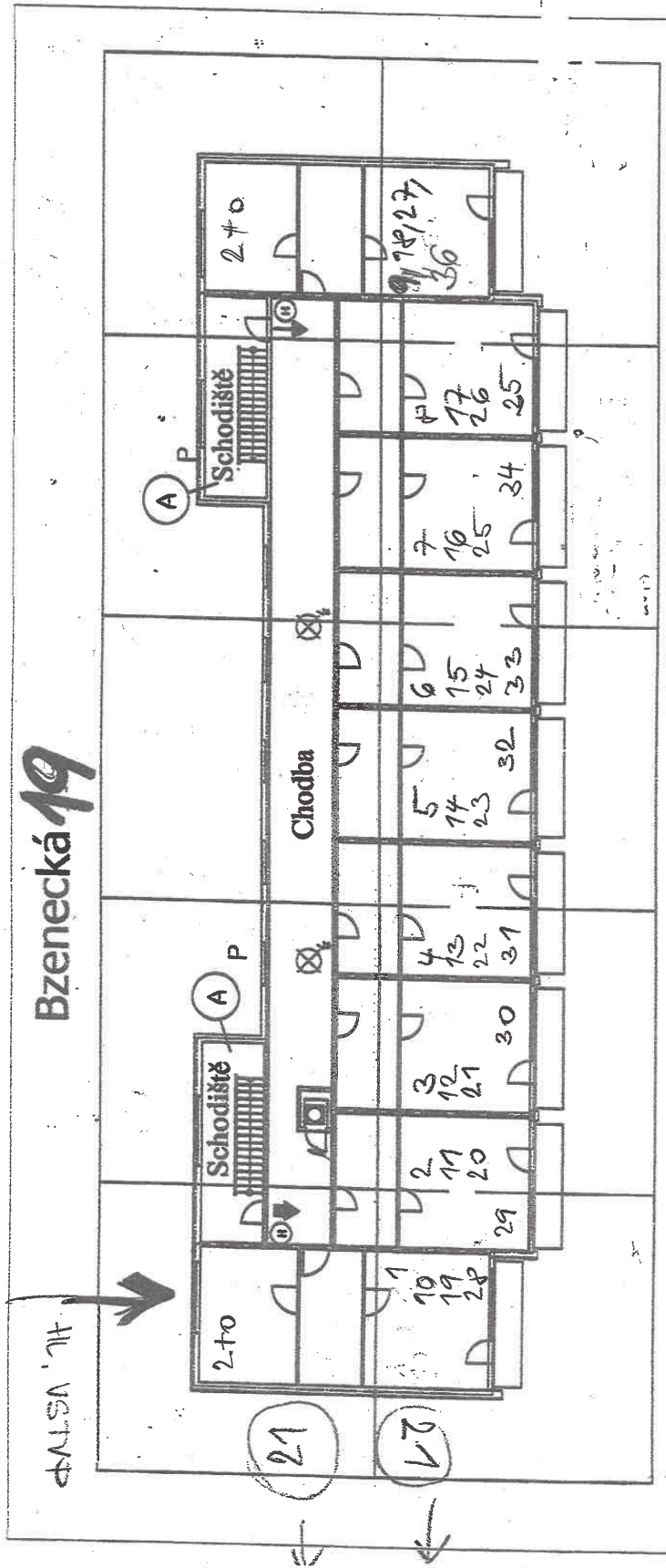
KVIC

# Pálavské n. 2

47	CHODBA	4,06
18	SKLAD	3,25
19	WC	2,24
20	SPRCHA	3,19
21	SÁCHA INSTAL.	4,52
22	PEČOVATELKY	13,16
23-2	VSTUP	6,15
24	SÁCHA INSTAL.	0,61
25	VÝTAH	1,76



V5



Σ 36 bytí / 9 bytí na patře.

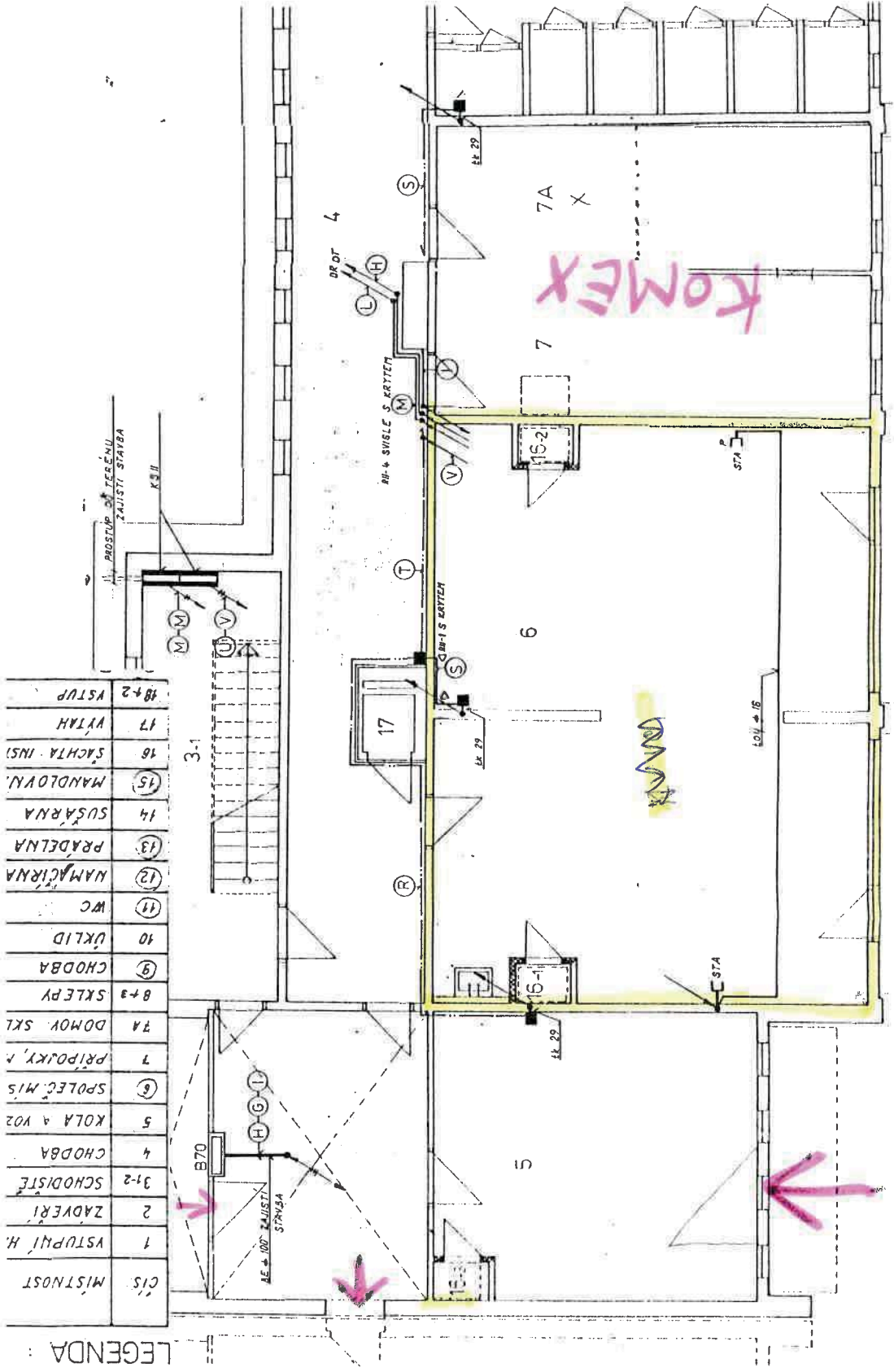
2 x SCHODIŠTĚ = 2 DVEŘE

1.-4. patro - 9.4 = 36 bytí

2.4 = BUDĚT K SCHODIŠTI

PRŮZEMÍ - viz P1)

CIS. MÍSTNOST	1	VSTUPNÍ H.
	2	ZADVĚRÍ
	3-2	SCHODIŠTĚ
	4	CHODBA
	5	KOLA A VOZ
	6	SPOLEČ. MÍŠ.
	7	PŘÍPOJKY, P.
	7A	DOMOV. SKL.
	B+3	SKLEPY
	9	CHODBA
	10	ÚKLID
	11	WC
	12	NAMÁČIČNÁ
	13	PRÁDELNA
	14	SUSÁRNA
	15	MANDLOVN.
	16	SACHTA INSI
	17	VÝTAH
	B+2	VSTUP

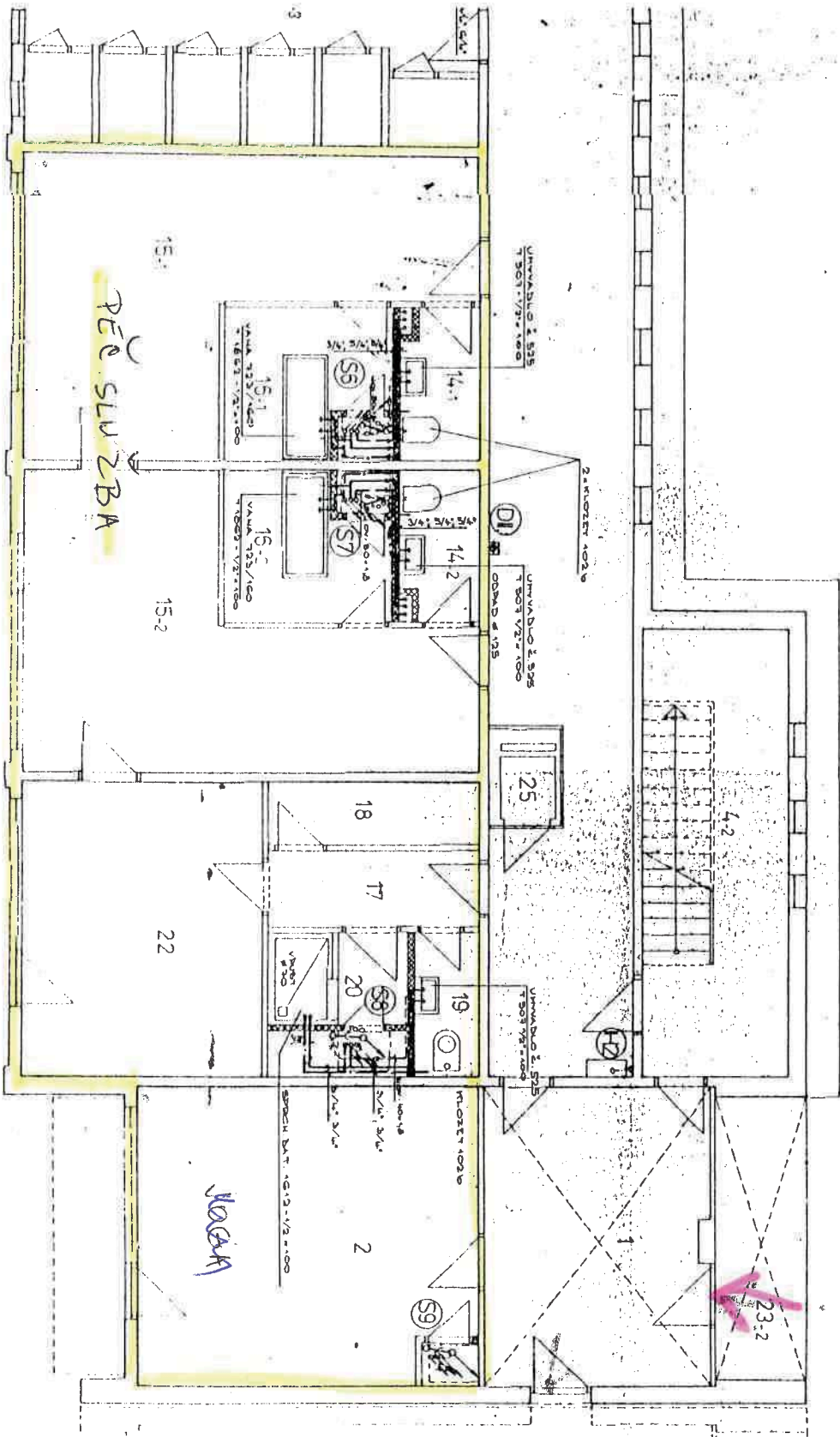


LEGENDA :





KA 2.1



VSTUP

25	WYTAH
24	SKCHTA INS1
23+2	VSTUP
22	PECOVATELK
21	SKCHTA INS
20	SPRCHA
19	WC
18	SKLAD
17	CHODBA
16+2	LAZEN
15+2	ODPOCIVARNA
14+2	WC
13+3	SKLEPY
12	PRADENNA
11	HAMACIRNA
10	WC
9	UKLID
8	CHODBA
7	SUSARNA
6	MAKLOVNA
5	CHODBA
4+2	SCHODISTE
3	ZABYERK
2	HALA
1	VSTUPNI
CIS	MISTNOST

