


SMLOUVA O DÍLO


č. j.: KRPU-22071-24/ČJ-2024-0400VZ

uzavřená podle § 2586 a násl. zákona č. 89/2012 Sb., občanský zákoník
(dále jen „občanský zákoník“)

Článek I. Smluvní strany

<p>Název:</p> <p>Sídlo:</p> <p>Identifikační číslo:</p> <p>Daňové identifikační číslo:</p> <p>Banka:</p> <p>Číslo účtu / kód banky:</p> <p>Ve věcech smlouvy oprávněn jednat:</p> <p>Ve věcech technických oprávněn jednat:</p> <p>Kontaktní adresa:</p> <p>Telefon:</p> <p>E-mail:</p> <p>Datová schránka: dále jen „objednatel“</p>	<p>Česká republika - Krajské ředitelství policie Ústeckého kraje (dále i „KŘP-U“) Lidické nám. 899/9, 401 79 Ústí nad Labem 75151537 CZ75151537 Česká národní banka Ústí nad Labem 1546-881/0710</p>  <p>a64ai6n</p>
---	---

a

<p>Název:</p> <p>Sídlo:</p> <p>Identifikační číslo:</p> <p>Daňové identifikační číslo:</p> <p>Banka:</p> <p>Číslo účtu / kód banky:</p> <p>Ve věcech smlouvy oprávněn jednat:</p> <p>Ve věcech technických oprávněn jednat:</p> <p>Kontaktní adresa:</p> <p>Telefon:</p> <p>E-mail:</p> <p>Datová schránka:</p> <p>Obchodní rejstřík:</p> <p>dále jen „zhotovitel“</p>	<p>JKNstavby s.r.o. Petrovická 208, 403 40 Ústí nad Labem 28745400 CZ28745400 ČSOB a.s. 265748006/0300</p>  <p>info@jknstavby.cz phc4b9 vedený Krajským soudem v Ústí nad Labem, oddíl C, vložka 30331</p>
--	---

„KRPU – SPJ Božtěšice – úprava výukové místnosti“

Článek II. Předmět a účel smlouvy

1. Předmětem této smlouvy je závazek zhotovitele provést na svůj náklad a nebezpečí, řádně, včas, ve sjednané kvalitě a jako profesionál pro objednatele dílo specifikované v čl. II. odst. 2 této smlouvy (dále jen „dílo“), a současně s tím také závazek objednatele řádně dokončené dílo převzít a zaplatit za něj sjednanou cenu díla ve výši 2 305 969,04 Kč včetně DPH.
2. Specifikace díla:
Předmětem plnění je úprava stávající výukové místnosti na školící a cvičební prostor, včetně s tím spojených prací v objektu objednatele na adrese: Petrovická 172, 403 40 Ústí nad Labem – Božtěšice, konkrétně na pozemku č. 231, k. ú. Božtěšice, v rozsahu prací a dodávek tak, jak je vymezeno rozpočtem a projektovou dokumentací, jež tvoří přílohy č. 1 a 2 této smlouvy.
3. Zhotovitel a objednatel uzavírají tuto smlouvu ve veřejném zájmu a za účelem zajištění nerušeného a efektivního plnění úkolů svěřených Policií ČR právními předpisy, tedy především ochrany bezpečnosti osob, majetku a veřejného pořádku a předcházení trestné činnosti.

Článek III. Způsob a termín zhotovení díla, předání díla

1. Zhotovitel je při zhotovení díla povinen postupovat jako profesionál, s odbornou péčí, podle svých nejlepších znalostí a schopností, přičemž je při své činnosti povinen chránit zájmy a dobré jméno objednatele a postupovat v souladu s jeho pokyny. V případě nevhodných pokynů objednatele je zhotovitel povinen na nevhodnost těchto pokynů objednatele písemně upozornit, v opačném případě nese zhotovitel zejména odpovědnost za vady a za škodu, které v důsledku nevhodných pokynů objednatele objednateli a/nebo zhotoviteli a/nebo třetím osobám vznikly.
2. Výsledek činnosti, jenž je předmětem díla dle této smlouvy nebo jeho části, není zhotovitel oprávněn poskytnout třetím osobám.
3. **Místem plnění a zároveň i místem předání díla je objekt Krajského ředitelství policie Ústeckého kraje na adrese Petrovická 172, 403 40 Božtěšice** (dále jen „objekt KŘP-U nebo také „místo plnění““).
4. Zhotovitel bere na vědomí, že pro účely kontroly provádění díla dle této smlouvy objednatel pověřil či pověří správou:
 - a) technických záležitostí souvisejících s realizací předmětu této smlouvy technického dozora stavebníka (dále jen „TDS“) a autorského dozora (dále jen „AD“) a
 - TDS a AD jsou oprávněni zastupovat objednatele v technických záležitostech vyplývajících z jejich funkce, nejsou však oprávněni bez výslovného souhlasu objednatele zejména provádět jakákoli rozhodnutí týkající se změny podmínek daných touto smlouvou (zejména cenu za dílo, termín provádění díla, záruk apod.).
 - b) kontroly dodržování bezpečnosti práce na staveništi koordinátora BOZP.
Identifikační údaje těchto osob oznámí objednatel zhotoviteli bez zbytečného odkladu.
5. **Objednatel se zavazuje předat zhotoviteli staveniště do 10 pracovních dnů od podpisu této smlouvy oběma smluvními stranami** a zhotovitel se zavazuje zahájit činnosti na předmětném díle neprodleně po předání staveniště, nejpozději však do 10 pracovních dnů od předání staveniště. Konkrétní termín předání staveniště a zahájení prací na díle bude upřesněn písemně nebo telefonicky, o čemž bude vyhotoven písemný záznam. V případě prodloužení zhotovitele s převzetím staveniště je zhotovitel povinen objednateli zaplatit smluvní pokutu ve výši jedné desetiny procenta z ceny díla vč. DPH za každý, byť i započatý, den prodloužení ze strany zhotovitele. V případě prodloužení objednatele s předáním místa plnění zhotoviteli (umožněním vstupu do místa plnění za účelem provádění prací na díle) se lhůta pro dokončení a předání díla podle odst. 5 tohoto článku smlouvy prodlužuje o dobu trvání tohoto prodloužení.
6. **Zhotovitel se zavazuje předat objednateli nejpozději v den zahájení prací na díle harmonogram prací.** V případě nedodržení povinnosti uvedené v předchozí větě není zhotovitel oprávněn zahájit práce na díle, přičemž veškeré následky z toho vzešlé jdou k tíži zhotovitele. Dojde-li v průběhu realizace díla k nutnosti provést změny v harmonogramu prací, je zhotovitel povinen takovou změnu bezodkladně provést a oznámit ji objednateli a TDS, a to včetně sdělení důvodu této změny.
7. **Zhotovitel je povinen dílo dle čl. II. odst. 2 této smlouvy řádně dokončit a předat objednateli nejpozději do 100 kalendářních dnů od předání staveniště.** V případě nedodržení termínu dokončení a předání řádně dokončeného díla ze strany zhotovitele, je zhotovitel povinen zaplatit objednateli smluvní pokutu ve výši pěti desetin procenta z ceny díla včetně DPH za každý, byť i započatý, den prodloužení ze strany zhotovitele.

8. Dílo bude realizováno v rozsahu a způsobem provedení v souladu s požadavky, specifikacemi, parametry a ostatními podmínkami obsaženými v této smlouvě, přílohách, dokumentaci zadávacího řízení a nabídce zhotovitele. Dílo bude zhotovitelem realizováno v souladu s platnou legislativou a platnými normami ČSN.
9. Materiál použitý při provádění díla musí být nový, nepoužitý, bez využití repasovaných součástí. Zhotovitel je povinen použít při realizaci díla pouze suroviny, materiály a výrobky, které jsou řádně schváleny a certifikovány dle zákona č. 22/1997 Sb., v platném znění a navazujícími předpisy, nařízení vlády č. 163/2002 Sb., kterým se stanoví technické požadavky na vybrané stavební výrobky apod. Doklady o certifikaci bude předkládat objednateli zpravidla již před uzavřením smlouvy, a pokud to nebude možné, tak v průběhu prováděných prací, vždy však ještě před jejich použitím nebo zabudováním. O předložení dokladů o certifikaci bude vedena písemná dokumentace.
10. Zhotovitel je povinen na své náklady provést taktéž veškeré práce a dodat veškeré věci, poskytnout veškeré služby, přestože nejsou výslovně stanoveny v této smlouvě jako součást díla, avšak jsou nutné pro dosažení kompletnosti, provozuschopnosti, požadovaných parametrů díla a zajištění jeho plynulého, spolehlivého a bezpečného provozu v souladu s touto smlouvou, jako kdyby tyto práce, dodávky a služby byly ve smlouvě výslovně uvedeny jako součást díla (tímto nejsou dotčeny ustanovení čl. XI. této smlouvy týkající se změn smlouvy).
11. Objednatel se zavazuje poskytovat zhotoviteli součinnost spočívající především v zajištění přístupu na místo plnění.
12. Zjistí-li zhotovitel před zahájením prací nebo v průběhu prací nepředvídatelné překážky, související se stavem stávajících objektů v areálu nebo souvisejících pozemků, které mu zabraňují práce zahájit, nebo v nich pokračovat, neprodleně toto oznámí objednateli a bude o tom sepsán zápis podepsaný oběma stranami. Stejně platí i pro případ, že zhotovitel zjistí, že stávající stav objektů areálu objednatele neumožňuje dodržet podmínky provozu a údržby použitých materiálů a zařízení k provádění díla; neučiní-li tak, není oprávněn namítat, že za případné vady díla vzniklé v důsledku nemožnosti dodržet podmínky provozu a údržby použitých materiálů a zařízení k provádění díla nenese odpovědnost. Od okamžiku odsouhlasení existence překážek provádění díla oběma smluvními stranami v souladu s větou první tohoto ustanovení smlouvy do odpadnutí takovýchto překážek neběží lhůta pro dokončení a předání díla podle odst. 7 tohoto článku smlouvy. Zhotovitel je povinen sledovat, zda překážky provádění prací na díle trvají a neprodleně (nejpozději následující pracovní den) po jejich odpadnutí pokračovat v pracích na díle.
13. Zhotovitel je dále oprávněn přerušit práce na díle, jestliže
 - vznikne potřeba provedení změny rozsahu či způsobu provádění díla (**vícepráce**) **mající vliv na cenu či lhůtu pro dokončení díla**, k jejímuž provedení je v souladu s čl. X. odst. 7 nezbytný předchozí souhlas osoby oprávněné jednat za objednatele ve věcech smluvních, **a současně**
 - není objektivně možné pokračovat v pracích na díle do okamžiku sdělení stanoviska osoby oprávněné jednat za objednatele ve věcech smluvních k projednávaným vícepracím; platí, že v pracích na díle je možné pokračovat, jestliže je možné provádět práce alespoň na části díla bez nutnosti jejich případného přepracování v důsledku sdělení stanoviska objednatele k projednávaným vícepracím.

O takovéto skutečnosti je zhotovitel povinen učinit písemný záznam do stavebního deníku a současně o tomto v písemné podobě vyrozumět objednatele do jeho datové schránky, ve kterém uvede podrobné odůvodnění, proč není možné do okamžiku obdržení stanoviska objednatele k projednávaným vícepracím pokračovat v pracích na díle ani jeho části; platí, že oznámení o přerušení prací na díle bez uvedení podrobného odůvodnění, proč není možné pokračovat v pracích na díle ani jeho části, je neúčinné.

Práce na díle se považují za přerušené okamžikem doručení řádně odůvodněného oznámení o přerušení prací z důvodů podle tohoto odstavce smlouvy do datové schránky objednatele. Zhotovitel je povinen nejpozději následující pracovní den po obdržení závazného stanoviska objednatele k projednávaným vícepracím v této smlouvou požadované podobě pokračovat v přerušovaných pracích na díle a učinit o tom zápis do stavebního deníku.

Lhůta pro dokončení díla podle odst. 7 tohoto článku smlouvy neběží od okamžiku doručení řádně odůvodněného oznámení zhotovitele o přerušení prací podle tohoto odstavce smlouvy do datové schránky objednatele až do dne doručení stanoviska objednatele k projednávaným vícepracím v této smlouvou požadované podobě do datové schránky zhotovitele.

Oprávnění zhotovitele podle tohoto odstavce smlouvy není možné využít pro případ víceprací navrhovaných zhotovitelem, které nejsou pro řádné a komplexní provedení díla v souladu s touto

smlouvou nezbytné – takovýto postup zhotovitele je považován za zjevné zneužití práva ve smyslu § 8 občanského zákoníku.

14. Dílo bude předáno objednateli v dohodnuté kvalitě bez vad a nedodělků bránících užívání díla.
15. Dílo je dokončeno, pokud jsou dokončeny veškeré práce a dodávky a je ve smyslu ust. § 2605 odst. 1 občanského zákoníku předvedena jeho způsobilost. Pokud má být dokončení díla prokázáno provedením ujednaných zkoušek ve smyslu § 2607 občanského zákoníku, považuje se provedení díla za dokončené úspěšným provedením zkoušek. Zhotovitel má za povinnost v rámci plnění předat objednateli doklady o úspěšném provedení všech zkoušek a revizí, jejichž provedení vyplývá z přísl. norem a jiných předpisů, vztahujících se k dokončované stavbě, zejména:
 - a. atesty a doklady o požadovaných vlastnostech výrobků,
 - b. záruční listy, návody k obsluze apod.,
 - c. zápisy o převzetí zakrytých konstrukcí,
 - d. doklady o řádném uložení odpadů ze stavby na skládce,
 - e. případné další doklady, které si vyžádá objednatel v průběhu realizace díla.

Tyto doklady je nutné předat objednateli nejpozději při předání hotového stavebního díla.

16. Zhotovitel oznámí objednateli alespoň 3 pracovní dny předem, kdy bude dílo dokončeno a připraveno k předání. Výzva bude provedena doporučeným dopisem (případně elektronicky do datové schránky objednatele) nebo zápisem ve stavebním deníku. V posledně uvedeném případě se považuje objednatel za řádně vyzvaného, jestliže potvrdí výzvu svým podpisem.
17. Objednatel je povinen se k předání a převzetí díla ve stanovený den a hodinu do místa plnění dostavit.
18. O předání a převzetí díla bude zhotovitelem vyhotoven protokol o předání a převzetí díla (dále jen „protokol“), jehož obsahem musí být i seznam předávaných dokumentů dle čl. III. odst. 9 a 15 této smlouvy, a to ve dvou (2) vyhotoveních, který bude podepsán oběma smluvními stranami a každá ze smluvních stran obdrží po jednom (1) vyhotovení protokolu.
19. Jestliže zhotovitel předá objednateli dílo s vadami nebo nedodělků, které nebrání jeho řádnému, plnému a bezproblémovému užívání, objednatel takovéto dílo převezme s výhradami. Existence vad a nedodělků, jejich rozsah a podrobný popis bude zaznamenán v předávacím protokolu k předmětu díla. Zhotovitel je v případě předání předmětu díla s vadami nebo nedodělků, které nebrání jeho řádnému užívání, povinen vady odstranit po předání díla v termínu sjednaném v předávacím protokolu, nejpozději však do 15 dnů ode dne předání díla dle protokolu. V případě nesplnění termínu stanoveného pro odstranění vad či nedodělků díla v souladu s tímto odstavcem smlouvy je zhotovitel povinen zaplatit objednateli smluvní pokutu ve výši pět desetin procenta z ceny díla včetně DPH za každý, byť i započatý, den prodlení s odstraněním vady nebo s nápravou nedodělku.
20. Objednatel je oprávněn odmítnout převzetí díla, pokud dílo nebude dokončeno ve smyslu ust. § 2605 a násl. občanského zákoníku či v případě, že bude dílo vykazovat vady či nedodělků bránící řádnému, plnému a bezproblémovému užívání díla. Důvody odmítnutí převzetí díla objednatel písemně sdělí zhotoviteli ve lhůtě pěti (5) pracovních dnů od původního termínu předání díla. Na následné předání díla se použijí výše uvedená ustanovení tohoto článku.

Vadami a nedodělků díla, bránící řádnému, plnému a bezproblémovému užívání díla jsou zejména vady a nedodělků ohrožující bezpečnost osob či objektu objednatele samotného.
21. Zhotovitel je po předání díla povinen na své náklady zajistit úklid místa plnění a jeho bezprostředního okolí, a to nejpozději do 5 dnů od předání díla. V případě nedodržení této povinnosti zhotovitele je zhotovitel povinen zaplatit objednateli smluvní pokutu ve výši 5.000,- Kč.
22. **Zhotovitel je povinen zpracovat dokumentaci skutečného provedení stavby** (v rozsahu a obsahu dle přílohy č. 3 vyhlášky č. 499/2006 Sb.) a tuto předat objednateli 1x v elektronické podobě, byla-li tato forma projektové dokumentace (umožňující zpracování změn v elektronické podobě) předána zhotoviteli, v opačném případě ji předá objednateli 1x v tištěné podobě, a to nejpozději do 10 pracovních dnů po předání díla, pokud se s objednatelem v písemné podobě nedohodne na dřívějším termínu předání dokumentace skutečného provedení stavby. V případě prodlení zhotovitele se splněním této povinnosti je zhotovitel povinen zaplatit objednateli smluvní pokutu ve výši 0,1 % z ceny díla včetně DPH, a to za každý, byť i započatý den prodlení.
23. Dokumentace skutečného provedení stavby musí být zpracována podle následujících zásad:
 - a) do projektové dokumentace budou zřetelně vyznačeny veškeré změny v provedení díla oproti projektové dokumentaci, k nimž došlo v průběhu zhotovování díla,
 - b) ty části projektové dokumentace, u kterých nedošlo k žádným změnám, budou označeny nápisem „beze změn“,

- c) každý výkres dokumentace skutečného provedení stavby (v tištěné podobě) bude opatřen jménem a příjmením zpracovatele dokumentace skutečného provedení stavby, jeho podpisem, datem a razítkem zhotovitele,
 - d) u výkresů obsahujících změnu oproti projektové dokumentaci bude umístěn odkaz na doklad, ze kterého bude vyplývat projednání změny s AD a dále s osobou oprávněnou jednat za objednatele ve věcech smluvních a její souhlasné stanovisko.
24. O předání a převzetí dokumentace skutečného provedení stavby bude zhotovitelem vyhotoven protokol, a to ve dvou (2) vyhotoveních, který bude podepsán osobami oprávněnými jednat za smluvní strany ve věcech technických, a každá ze smluvních stran obdrží po jednom (1) vyhotovení protokolu o předání dokumentace.

Objednatel je oprávněn odmítnout převzetí dokumentace skutečného provedení stavby, pokud bude vykazovat vady, tj. nebude-li zpracována v souladu se zásadami uvedenými v odst. 22 a 23 tohoto článku smlouvy. Důvody odmítnutí převzetí dokumentace skutečného provedení stavby objednatel písemně sdělí zhotoviteli ve lhůtě deseti (10) pracovních dnů od původního termínu předání. Na následné předání dokumentace skutečného provedení stavby se použijí výše uvedená ustanovení tohoto článku.

Článek IV. Ujednání o provedení díla

1. Zhotovitel se zavazuje na staveništi/v místě plnění:
 - a. dodržovat bezpečnostní, hygienické, požární a ekologické předpisy a pokyny příslušného koordinátora BOZP pro danou stavbu, kterého zajišťuje objednatel;
 - b. dodržovat nařízení vlády č. 101/2005 Sb., o podrobnějších požadavcích na pracoviště a pracovní prostředí, nařízení vlády č. 362/2005 Sb., o bližších požadavcích na bezpečnost a ochranu zdraví při práci na pracovištích s nebezpečím pádu z výšky nebo do hloubky a zákon č. 309/2006 Sb., o zajištění dalších podmínek bezpečnosti a ochrany zdraví při práci.
2. Realizace díla a s tím související skutečnosti:
 - a. Předané staveniště bude zhotovitelem užíváno výhradně pro účely zajištění předmětu této smlouvy, když zhotovitel přebírá v plném rozsahu odpovědnost za vlastní řízení postupu prací a za dodržování předpisů o bezpečnosti práce a ochrany zdraví při práci, za zachování pořádku na staveništi.
 - b. Zhotovitel je povinen před započítím prací zajistit proškolení pracovníků podílejících se na zhotovení díla (dále jen „pracovníci stavby“) ze zásad v oblasti bezpečnostních a požárních směrnic, které platí v daném objektu. Tyto zásady budou zhotoviteli poskytnuty v písemné podobě nejpozději do 3 pracovních dnů po uzavření smlouvy.
 - c. Zhotovitel bere na vědomí, že bude proškolen vedoucím objektu KŘP-U před zahájením prací z Provozního řádu areálu v místě plnění. Zhotovitel zajistí, aby vstup, vjezd a pohyb zhotovitele byl prováděn v souladu s tímto Provozním řádem. Pracovníci zhotovitele se budou pohybovat pouze v místech stavby.
 - d. Zhotovitel je povinen před započítím díla předat objednateli seznam všech pracovníků, kteří se budou při plnění této smlouvy pohybovat na staveništi, a to včetně čísel jejich občanských průkazů (případně jiného dokladu totožnosti) a seznam registračních značek všech vozidel, která budou vjíždět do prostoru místa plnění. Osoby nebo vozidla, která nebudou v seznamu uvedena, není objednatel povinen vpustit do prostoru staveniště. Jakékoliv následky z toho vzniklé jdou k tíži zhotovitele. Seznamy budou k dispozici na vrátnici ve vjezdu do areálu na adrese Petrovická 172, 403 40 Ústí nad Labem – Božtěšice. Jakékoliv následky z toho vzniklé jdou k tíži zhotovitele.
 - e. Pohyb pracovníků stavby a vozidel bude ve vymezeném prostoru a na stavbě probíhat tak, aby byla činnost ostatních uživatelů areálu KŘP-U narušena v co nejmenší možné míře, a aby byl po celou dobu provádění prací na díle umožněn vstup do objektu. V případě mimořádné události zhotovitel zajistí, že se pracovníci zhotovitele budou zdržovat jen na místě určeném odpovědným zástupcem objednatele.
 - f. Zhotovitel je povinen používat stroje a zařízení, které jsou svým konstrukčním provedením a na základě výsledku kontrol a revizí schopny bezpečného provozu.
 - g. Zhotovitel je povinen vždy před zahájením prací, které mohou svým charakterem zvýšit riziko práce a ohrozit ostatní zaměstnance v objektu KŘP-U, informovat osobu ve věcech technických dle čl. I. této smlouvy a poté přijmout na staveništi příslušná opatření k zamezení nebezpečí. Zhotovitel je povinen předat objednateli v písemné podobě informaci o rizicích, která se týkají výkonu práce v objektu KŘP-U, a přijatých opatřeních k ochraně před jejich působením ve smyslu § 101 odst. 3 zákona č. 262/2006 Sb., zákoník práce.
 - h. Zhotovitel je povinen dodržovat technologický postup dle NV č. 591/2006 Sb., o bližších minimálních požadavcích na bezpečnost a ochranu zdraví při práci na staveništích.

- i. Zhotovitel zajistí, aby po celou dobu stavby nebyla vlivem jeho činnosti nebo činnosti poddodavatelů blokována příjezdová komunikace daného objektu.
- j. Zhotovitel bere na vědomí, že kouření je v areálu povoleno pouze na vyhrazeném místě.
- k. Zhotovitel bere na vědomí, že dílo bude realizováno za provozu objektu, kde se nacházejí režimová pracoviště, a proto je pracovní doba s přístupem do areálu omezena a je přístupný pouze v pracovní dny, a to od 6:30 do 15:30 hod. Objednatel v odůvodněných případech, na základě žádosti zhotovitele, zpřístupní objekt pro pracovníky stavby i mimo dobu uvedenou v tomto článku. Žádost o výjimku z omezené pracovní doby musí být objednateli doručena nejméně 2 pracovní dny přede dnem, kdy má být tato výjimka uplatněna. Žádost bude obsahovat údaj o tom, na jakou dobu (na jaké konkrétní dny) má být výjimka udělena. I tak není objednatel povinen ani v řádně odůvodněných případech žádosti zhotovitele vyhovět.
- l. Zhotovitel je povinen veškeré dotčené povrchy v objektu KŘP-U a jeho bezprostředním okolí uvést po dokončení díla do původního stavu.
- m. Zařízení staveniště si zabezpečuje zhotovitel. Cena za vybudování, údržbu a likvidaci zařízení staveniště je započtena v ceně díla.
- n. Zhotovitel bude ukládat veškerý kovový odpad na místo určené objednatel. Jeho odvoz a likvidaci zajistí objednatel.
- o. Zhotovitel při provádění díla v maximální možné míře zajistí ochranu životního prostředí dle platných právních předpisů. Odvozy odpadů (vyjma kovových) a obalů a jejich likvidace budou prováděny zhotovitelem na jeho náklady, a to v souladu se zákonem č. 541/2020 Sb., o odpadech a o změně některých dalších zákonů, a prováděcími předpisy; v případě výslovného požadavku objednatel je zhotovitel povinen doložit doklad o jejich likvidaci v souladu se zákonem při přijímacím řízení. Výjimku tvoří kovové odpady (včetně jejich slitin) ze stavby, které objednatel požaduje po zhotoviteli dobropisovat na základě dokladu o předání k recyklaci formou výkupu ve společnosti KOVOŠROT GROUP CZ a.s., IČ 28674286 s požadavkem připsat finanční obnos na číslo účtu objednatel 19-1546881/0710. Doklad o předání odpadu předá objednateli nejpozději při předání hotového stavebního díla.
- p. Zhotovitel se zavazuje udržovat na převzatém staveništi, výjezdech z něho, na používaných vozovkách a přenechaných inženýrských sítích pořádek a čistotu a je povinen odstraňovat odpady a nečistoty vzniklé v souvislosti s jeho pracemi ve lhůtě do 48 hodin od jejich vzniku.
- q. Zhotovitel je oprávněn odebírat vodu a elektrickou energii potřebnou pro provádění díla pouze z míst předem určených objednatel.
- r. Zhotovitel je povinen vést kompletní fotodokumentaci po celé období realizace stavby a předat ji objednateli na digitálním nosiči nejpozději při předání hotového stavebního díla.
- s. Zhotovitel je povinen vést řádně stavební deník a objednatel je povinen při jeho vedení v předepsané míře spolupůsobit dle zákona č. 283/2021 Sb., stavební zákon. Stavební deník musí být na staveništi k dispozici objednateli, TDS a veřejnoprávním orgánům denně po celou pracovní dobu.
- t. Objednatel má právo průběžné kontroly souladu prováděných prací s touto smlouvou včetně jejich příloh a pokyny objednatel, s právem přístupu na staveniště.
- u. Náhradní materiály může zhotovitel použít pouze po předchozím písemném souhlasu osoby oprávněné jednat ve věcech smluvních za objednatel, který bude podmíněn dohodou o jakosti a ceně. Náhradní materiály mohou být pouze stejné nebo vyšší kvality než materiály jimi nahrazované.
- v. Případnou havárii je povinen zhotovitel začít odstraňovat bez zbytečného odkladu, a to jak v případech, kdy vznikne při jím prováděné činnosti nebo dodatečně po jejím ukončení, bez ohledu na to, zda její vznik zjistil sám, nebo mu byla objednatel, jím pověřeným zaměstnancem, či případně jinou osobou oznámena, nejpozději však do 24 hodin po jejím vzniku či zjištění. O vzniku havárie a způsobu jejího oznámení zhotoviteli bude objednatel následně zpracován v písemné podobě „Záznam o vzniku havárie“, jehož kopie bude zaslána prokazatelným způsobem zhotoviteli. Zhotovitel je povinen do 5 pracovních dnů od oznámení vzniku havárie doručit objednateli protokol o odstranění havárie, ve kterém popíše a zadokumentuje způsob odstranění havárie.
- w. V případě, že část nebo celek dodávky neodpovídá podmínkám smluvních dokumentů, je objednatel oprávněn přikázat zhotoviteli opravu (výměnu) vadných plnění (viz čl. VII. této smlouvy).
- x. Zhotovitel je při provádění díla vázán, mimo smluvní ujednání, také příkazy objednatel činěnými prostřednictvím osoby oprávněné za něho jednat ve věcech technických a dále TDS (to však pouze za podmínek dle čl. III. odst. 4 této smlouvy a čl. X. této smlouvy).

- y. Zhotovitel bere na vědomí, že v průběhu plnění díla bude spolupracovat s firmou AEC Novák s.r.o., která bude zajišťovat demontáž stávající elektronické požární signalizace a její zpětnou montáž, a to z důvodu zachování záruční lhůty.

Článek V. Vlastnické právo a nebezpečí škody na předmětu díla

1. Vlastníkem zhotovovaného díla je od počátku objednatel. Objednatel je také vlastníkem všech součástí díla včetně zařízení, materiálů či vybavení, které jsou nebo se mají stát nedílnou součástí díla/stavby, přičemž vlastnictví k těmto věcem přechází na objednatele okamžikem jejich zabudování do díla/stavby, prostých vad a nedodělků.
2. Zhotovitel nese riziko poškození, ztráty nebo zničení předmětu na staveništi a odpovídá za škody způsobené zaměstnanci zhotovitele.
3. Veškeré škody a ztráty, které vzniknou na stavebních materiálech a pracích až do doby předání díla objednateli, pokud nejsou zaviněny objednavatelem, jdou k tíži zhotovitele.
4. Zhotovitel si bude při realizaci díla počínat tak, aby nevznikla objednateli ani jiným osobám škoda na majetku či jiná nemajetková újma. V případě vzniku škody budou odpovědnostní vztahy řešeny v souladu s platnými právními předpisy, když povinnost náhrady škody ponese strana odpovědná.
5. Zhotovitel si je vědom, že odpovídá i za škodu způsobenou okolnostmi, které mají původ v povaze přístroje nebo jiné věci, jichž bylo při plnění závazku použito, a že se této povinnosti nemůže zříci.
6. Nebezpečí škody na předmětu díla nese od počátku zhotovování díla do protokolárního předání a převzetí díla bez vad a nedodělků zhotovitel.

Článek VI. Cena díla a platební podmínky

1. Smluvní strany se dohodly ve smyslu ust. § 2620 občanského zákoníku na ceně díla s odkazem na rozpočet, který je přílohou č. 1 této smlouvy, a který byl objednateli sdělen zhotovitelem před uzavřením této smlouvy. Celková cena díla byla stanovena ve výši:

cena díla bez DPH: 1 905 759,54 Kč

DPH 21 %: 400 209,50 Kč

Celková cena vč. DPH: 2 305 969,04 Kč

2. Cena díla je ve smyslu ust. § 2621 občanského zákoníku cenou neměnnou a nejvýše přípustnou a zahrnuje veškeré náklady zhotovitele spojené s kompletním provedením předmětu díla.
3. Sazba DPH bude v případě její změny stanovena v souladu s platnými právními předpisy.
4. Cena díla bude zaplacená na základě celkové faktury, jež bude vystavena zhotovitelem **na základě skutečně provedených prací odsouhlasených** oprávněnou osobou objednatele. Zhotovitel je oprávněn vystavit fakturu na úhradu ceny díla nejdříve v den předání řádně dokončeného díla dle protokolu. Faktura bude předložena ve dvou vyhotoveních. Faktura (daňový doklad) vystavená zhotovitelem musí obsahovat náležitosti stanovené právními předpisy, zejména dle § 29 zákona č. 235/2004, o dani z přidané hodnoty, ve znění pozdějších předpisů.
5. Celková faktura musí zejména obsahovat: označení faktury a její číslo; firmu (obch. jméno), IČO, DIČ, údaj o zapsání v obchodním rejstříku či jiné evidenci; sídlo objednatele a zhotovitele; bankovní spojení zhotovitele; předmět plnění; fakturovanou částku; údaj o splatnosti faktury; číslo jednací této smlouvy o dílo.
6. Zhotovitel je povinen přiložit k faktuře kopii protokolu.
7. Smluvní strany se dohodly na lhůtě splatnosti faktury v délce 30 kalendářních dnů ode dne doručení faktury objednateli na kontaktní adresu objednatele. V případě pochybností se má za to, že dnem doručení se rozumí třetí pracovní den ode dne prokazatelného odeslání faktury.
8. Zhotovitel je povinen vystavit fakturu nejpozději do 15 kalendářních dnů ode dne předání dokončeného díla dle protokolu a neprodleně (do 5 kalendářních dnů) po jejím vyhotovení ji doručit objednateli na adresu uvedenou v odst. 12 tohoto článku smlouvy. Smluvní strany se dohodly, že v případě prodlení zhotovitele s vyhotovením faktury a odesláním faktury je zhotovitel v prodlení ve smyslu prodlení věřitele dle § 1975 občanského zákoníku. Smluvní strany se v zájmu zachování právní jistoty dohodly, že promlčecí doba pro uplatnění práva zhotovitele na vystavení a doručení faktury na úhradu ceny díla (výzvy k zaplacení) objednateli dle této smlouvy činí 1 kalendářní rok ode dne, kdy mohla být uplatněna poprvé.
9. Objednatel nebude poskytovat zhotoviteli jakékoliv zálohy na úhradu ceny díla nebo jeho části.
10. Platí, že v případě uplatnění právního nároku objednatele na odstranění vady díla před splatností faktury se předmětná faktura považuje za doručenu dnem předání díla po odstranění vady. Pokud objednatel uplatní právní nárok na odstranění vady díla ve lhůtě splatnosti faktury, není objednatel povinen až do

odstranění vady díla uhradit cenu díla dle čl. VI. odst. 1 této smlouvy. Okamžikem předání díla objednateli po odstranění vady začne běžet nová lhůta splatnosti faktury v délce dle odst. 7 tohoto článku smlouvy. O předání díla po odstranění vady bude vyhotoven nový předávací protokol (na předání díla po odstranění vady se použijí výše uvedená ustanovení čl. III. této smlouvy).

11. Objednatel je oprávněn před uplynutím lhůty splatnosti faktury vrátit bez zaplacení fakturu, která neobsahuje náležitosti stanovené touto smlouvou, nebo budou-li tyto údaje uvedeny chybně. Zhotovitel je povinen podle povahy nesprávnosti fakturu opravit nebo nově vyhotovit. V takovém případě není objednatel v prodlení se zaplacením ceny díla. Okamžikem doručení náležitě doplněné či opravené faktury začne běžet nová lhůta splatnosti faktury v délce dle odst. 7 tohoto článku smlouvy.
12. Zhotovitel doručí fakturu na adresu KŘP-U, Odbor správy majetku, Oddělení správy nemovitého majetku, Lidické nám. 899/9, 401 79 Ústí nad Labem 2.
13. Smluvní strany si sjednaly, že za pozdní úhradu ceny díla či její části z důvodu opožděného uvolnění finančních prostředků ze státního rozpočtu objednatel neodpovídá, a proto platí, že nebude považována za prodlení objednatele. Zároveň platí, že pozdní úhrada ceny díla či její části z důvodu opožděného uvolnění finančních prostředků není porušením smlouvy podstatným způsobem ze strany objednatele.

Článek VII. Kontrola provádění díla

1. Objednatel, TDS, AD a koordinátor BOZP jsou oprávněni kontrolovat provádění díla a sledovat, zda jsou práce prováděny v souladu s dokumentací předanou objednatelům zhotoviteli, sjednanými smluvními podmínkami, platnou legislativou, technickými normami a jinými právními předpisy jakkoliv prováděním díla dotčenými, a ukládat zhotoviteli povinnosti k odstranění zjištěných vad a nedodělků včetně stanovení termínů pro jejich odstranění, a to zejména formou zápisu ve stavebním deníku. Zhotovitel je povinen určit odpovědného pracovníka, který bude během provádění díla přítomen a bude s objednatel, TDS, AD a koordinátorem BOZP tuto problematiku na místě řešit.
2. **Před zakrytím prací a konstrukcí, jehož následkem nebude možné dodatečně zjistit jejich rozsah a kvalitu, je zhotovitel povinen včas (nejméně 24 hodin předem) vyzvat zástupce objednatele a TDS k provedení kontroly.** V případě, že zhotovitel tuto svou povinnost nedodrží, je objednatel oprávněn zhotoviteli nařídit dané práce či konstrukce opětovně (na náklady a odpovědnost zhotovitele) odhalit, aby bylo možné zjistit jejich rozsah a kvalitu. V případě, že takto zhotovitel na pokyn objednatele neučiní, ani jiným způsobem nadevší pochybnosti neprokáže rozsah a kvalitu daných zakrytých prací či konstrukcí, je zhotovitel povinen objednateli zaplatit smluvní pokutu ve výši patnácti procent z ceny díla včetně DPH, a v takovém případě je zároveň objednatel oprávněn od této smlouvy okamžitě odstoupit.
3. **Práce, které vykazují již v průběhu provádění díla nedostatky, je zhotovitel povinen nahradit pracemi (materiály) bezvadnými.** Za tímto účelem bude objednatel (TDS, AD) provedena písemná výzva s výčtem nedostatků prováděných prací (použitých materiálů) a přiměřeným termínem pro jejich nápravu. Pracemi, které vykazují již v průběhu provádění díla nedostatky, se pro účely této smlouvy rozumí též použití nesprávných či vadných materiálů či technologií/postupů při provádění díla. Nápravu objednatel vytknutých nedostatků je zhotovitel povinen provést i v případě, že k jejich nápravě bude zapotřebí odstranit a znovu provést část nebo celé dílo. V případě prodlení zhotovitele s odstraněním vytknutých vad (nedostatků) je zhotovitel povinen objednateli zaplatit smluvní pokutu ve výši dvou desetin procenta z ceny díla včetně DPH, za každý, byť i započatý, den prodlení, a to až do odstranění vytknutých nedostatků. Pokud bude zhotovitel v prodlení s odstraněním vytknutých vad (nedostatků) delším 10 pracovních dnů, je objednatel oprávněn od této smlouvy okamžitě odstoupit a nechat tyto vady na náklady a odpovědnost zhotovitele odstranit třetí osobou.
4. Kontrola průběhu prací na díle bude vykonávána dle potřeb objednatele. Zhotovitel se zavazuje předkládat objednateli (TDS, AD) na jeho žádost písemné informace o průběhu a obsahu prací v rámci zhotovování díla, a to nejpozději do třech (3) pracovních dnů od doručení žádosti objednatele, která může být učiněna a doručena i prostřednictvím e-mailu nebo faxu.
5. Kontrola provádění díla bude probíhat zejména v pravidelných čtrnáctidenních, případně týdenních intervalech, v rámci tzv. kontrolních dnů. Kontrolní dny budou probíhat vždy v den (po – pá), který bude stanoven dohodou smluvních stran, TDS a AD. Zhotovitel je povinen zajistit, aby zástupce zhotovitele dohlížející na řádné provádění díla byl vždy při kontrolních dni přítomen na staveništi. Výsledky kontrolních dnů budou zaevidovány ve stavebním deníku nebo, dohodnou-li se tak smluvní strany, případně také v písemném protokolu.
6. Objednatel je oprávněn nařídit v rámci kontroly průběhu prací na díle zvláštní kontrolní den, který se bude konat v místě a době určené objednatel, a zhotovitel je povinen se zvláštního kontrolního dne zúčastnit a předložit veškeré požadované informace a dokumenty. Objednatel je povinen zhotoviteli písemně oznámit kontrolní den nejméně 3 pracovní dny před jeho konáním.

7. Zhotovitel je povinen umožnit osobám oprávněným k výkonu kontroly kontrolu dokladů souvisejících s plněním zakázky, a to po dobu danou právními předpisy k jejich archivaci (zákon č. 563/1991 Sb., o účetnictví, ve znění pozdějších předpisů, a zákon č. 235/2004 Sb., o dani z přidané hodnoty, ve znění pozdějších předpisů).

Článek VIII. Povinnost mlčenlivosti

- Zhotovitel se zavazuje zachovávat ve vztahu ke třetím osobám mlčenlivost o informacích, které při plnění této smlouvy získá od objednatele nebo o objednateli či jeho zaměstnancích a spolupracovnících a nesmí je zpřístupnit bez písemného souhlasu objednatele žádné třetí osobě ani je použít v rozporu s účelem této smlouvy, ledaže se jedná:
 - o informace, které jsou veřejně přístupné, nebo
 - o případ, kdy je zpřístupnění informace vyžadováno zákonem nebo závazným rozhodnutím oprávněného orgánu.
- Zhotovitel je povinen zavázat povinností mlčenlivosti podle odstavce 1 všechny osoby, které se budou podílet na zhotovování díla dle této smlouvy.
- Za porušení povinnosti mlčenlivosti osobami, které se budou podílet na zhotovování díla dle této smlouvy, odpovídá zhotovitel, jako by povinnost porušil sám.
- Povinnost mlčenlivosti trvá i po skončení účinnosti této smlouvy.
- Jestliže zhotovitel poruší povinnost mlčenlivosti dle tohoto článku smlouvy, zavazuje se zhotovitel uhradit objednateli smluvní pokutu ve výši 5 000,- Kč za každé jednotlivé porušení povinnosti.

Článek IX. Smluvní sankce a započtení

- Smluvní strany se dohodly, že výše smluvní pokuty dle žádného z ustanovení této smlouvy nesmí přesáhnout 100 % ceny díla dle čl. VI. odst. 1 této smlouvy včetně DPH.
- Objednatel je povinen zaplatit zhotoviteli za prodlení se zaplacením ceny díla dle této smlouvy výlučně smluvní úrok z prodlení ve výši pěti setin procenta z dlužné částky za každý, byť i započatý, den prodlení.
- Úročení úroků z prodlení se zakazuje.
- Povinnost uhradit smluvní pokutu vzniká dnem doručení výzvy k jejímu zaplacení povinné straně s dobou splatnosti 7 dnů, nedohodnou-li se smluvní strany jinak. Nárok na smluvní pokutu vzniká okamžikem porušení smluvní povinnosti.
- Objednatel je v souladu s ustanovením § 1982 občanského zákoníku oprávněn jednostranně započíst jakékoliv splatné peněžité pohledávky za zhotovitelem vůči ceně díla, a to především pohledávky smluvních pokut.
- V souladu s § 42 odst. 2 zákona č. 219/2000 Sb., o majetku České republiky a jejím vystupování v právních vztazích (dále jen „zákon o majetku České republiky“) je zhotovitel oprávněn započíst svou pohledávku za objednatelem na svůj dluh vůči objednateli pouze po vzájemné dohodě s objednatelem.
- Zaplacením smluvní pokuty není dotčen nárok smluvních stran na náhradu majetkové i nemajetkové újmy v plné výši, vzniklé porušením ustanovení smlouvy, na jehož základě je smluvní pokuta požadována, ani povinnost smluvních stran řádně plnit veškeré své závazky z této smlouvy (použití § 2050 občanského zákoníku se tedy pro účely této smlouvy vylučuje).
- Objednatel je povinen oznámit zhotoviteli započtení dluhu zhotovitele na pohledávku objednatele, a to do 7 dnů ode dne započtení. Toto oznámení nemá konstitutivní charakter.

Článek X. Změny a zánik smlouvy

- V souladu s § 12 odst. 1 zákona o majetku České republiky může být tato smlouva měněna nebo doplňována pouze oboustranně odsouhlasenými písemnými vzestupně číslovanými dodatky k této smlouvě, a to **výlučně prostřednictvím osob oprávněných jednat za smluvní strany ve věcech smluvních**. Kontaktní osoby či pověřeni pracovníci objednatele (osoba oprávněná jednat za objednatele ve věcech technických a TDS), uvedení v této smlouvě, jsou oprávněni k poskytování součinnosti dle této smlouvy, nejsou však jakkoli oprávněni či zmocněni ke sjednávání jakýchkoliv změn závazků plynoucích z této smlouvy, není-li v této smlouvě stanoveno pro konkrétní oblasti jinak.
- Smluvní strany berou na vědomí, že při změně rozsahu či způsobu plnění dle této smlouvy, která má vliv na cenu za dílo či termín dokončení díla, musejí být dodrženy podmínky stanovené zákonem č. 134/2016 Sb., o zadávání veřejných zakázek (dále jen „ZZVZ“), zejména pak § 222 ZZVZ.
- Smluvní strany si výslovně ujednaly, že ke změně způsobu provedení či rozsahu díla může dojít pouze na základě objektivně nastalých a dopředu nepředvídatelných skutečností, jestliže není v této smlouvě stanoveno pro konkrétní případ jinak.

4. Po uzavření této smlouvy je objednatel (výlučně osoba oprávněná jednat za objednatele ve věcech smluvních) oprávněn požadovat po zhotoviteli provedení víceprací, doplňků, nebo jiných změn díla, které mají věcnou, finanční a časovou spojitost s prováděním díla, zejména pak vícepráce nezbytné k řádnému dokončení díla. Zhotovitel je povinen takovéto změny, vícepráce a doplňky díla provést bez zbytečného odkladu po jejich schválení v souladu s odst. 5 tohoto článku smlouvy.
5. Zhotovitel je povinen nejpozději do 15 kalendářních dnů od okamžiku vzniku potřeby provedení změny rozsahu či způsobu provedení díla zpracovat a objednateli předložit ke schválení změnový list, ve kterém bude uveden rozsah změn způsobu provedení a rozsahu díla. Vzor formuláře změnového listu tvoří přílohu č. 4 této smlouvy (dále jen „**změnový list**“). Změnový list podléhá schválení objednatele, TDS, AD a Policejního prezidia České republiky (dále jen „PP“). Použití náhradních materiálů je považováno za změnu způsobu či rozsahu díla. Náhradní materiály mohou být pouze stejné nebo vyšší kvality než materiály jimi nahrazované. Změnový list musí obsahovat veškeré navrhované změny provedení díla včetně jejich dopadu na
 - a) cenu díla, tj. porovnání ceny díla před provedením těchto změn a ceny díla po jejich provedení, a to dle jednotlivých změnou dotčených položek,
 - b) kvalitu díla, tj. porovnání záruk a technických specifikací dotčené části díla před provedením těchto změn a po jejich provedení,
 - c) termín pro dokončení díla.
6. Poslední změnový list musí být objednateli předložen nejpozději 15 pracovních dnů před uplynutím lhůty pro dokončení díla ve smyslu čl. III. odst. 7 této smlouvy, respektive nejpozději 15 pracovních dnů před předáním řádně dokončeného díla, a to podle toho, která z těchto událostí nastane dříve.
7. Zhotovitel bere na vědomí, že **veškeré změny způsobu a rozsahu provedení díla, jež mají nebo by mohly mít vliv na cenu díla, je oprávněna za objednatele schválit výlučně osoba oprávněná jednat za objednatele ve věcech smluvních, a to v písemné podobě po schválení změnového listu vlastnoručním podpisem [redacted] ředitele Krajského ředitelství policie Ústeckého kraje (dále jen „ředitel KRP-U“). Souhlas objednatele s provedením změny rozsahu či způsobu provedení prací na díle je objednatel povinen doručit do datové schránky zhotovitele a pro účinnost tohoto souhlasu je nutné jej doložit kopií schváleného změnového listu s podpisem ředitele KRP-U.**
8. Zhotovitel bere na vědomí, že **osoba pověřená k jednání za objednatele ve věcech technických je oprávněna toliko k**
 - a. předání a převzetí staveniště,
 - b. provádění kontroly díla,
 - c. provádění zápisů ve stavebním deníku,
 - d. stanovování lhůt a způsobu odstranění zjištěných vad díla při jeho provádění,
 - e. předávání potřebných informací a podkladů k provádění díla,
 - f. schvalování použitých materiálů k provedení díla, pokud nebyly výslovně stanoveny v této smlouvě vč. příloh,
 - g. schvalování změn způsobu provedení díla, které nemají vliv na cenu díla či lhůtu pro jeho dokončení a nemají negativní vliv na kvalitu díla,
 - h. vznášení a formulaci připomínek objednatele ke změnovým listům před jejich schválením,
 - i. převzetí či odmítnutí převzetí díla vč. dokumentace skutečného provedení stavby,
 - j. převzetí dalších listin a dokumentů, která je v souladu s touto smlouvou zhotovitel povinen předat objednateli,
 - k. k dalším úkonům, ke kterým bude v písemné podobě pověřena osobou oprávněnou jednat za objednatele ve věcech smluvních (takovéto pověření je objednatel povinen doručit do datové schránky zhotovitele vždy před provedením takového úkonu).

Osoba oprávněná k jednání za objednatele ve věcech technických ani jiné kontaktní osoby objednatele nejsou zejména oprávněny ke schvalování změny rozsahu či způsobu provedení díla mající vliv na cenu díla či lhůtu pro jeho dokončení či negativní vliv na kvalitu díla.
9. Objednatel je povinen zhotoviteli sdělit své stanovisko a uvést případné připomínky k obsahu změnového listu do 15 pracovních dnů ode dne doručení změnového listu. Zhotovitel následně změnový list upraví dle dohody s objednatel a TDS.

10. Teprve na základě ředitelem KŘP-U, TDS a PP schváleného změnového listu může být uzavřen příslušný dodatek k této smlouvě řešící změnu rozsahu či způsobu provedení díla.
11. **Smluvní strany se dohodly, že k uzavření posledního dodatku k této smlouvě za účelem provedení změny rozsahu či způsobu provádění díla mající vliv na cenu díla či lhůtu pro jeho dokončení dojde nejpozději v poslední den lhůty pro dokončení a předání díla objednateli ve smyslu čl. III. odst. 7 této smlouvy, případně v den předání dokončeného díla, a to podle toho, která z těchto událostí nastane dříve.**
12. Zhotovitel tímto také bere na vědomí, že **veškeré změny způsobu a rozsahu provedení díla, jež mají nebo by mohly mít vliv na cenu díla či lhůtu pro jeho dokončení, které provede bez písemného souhlasu osoby oprávněné jednat za objednatele ve věcech smluvních doloženého ředitelem KŘP-U schváleného změnového listu, mu nebudou proplaceny**, a je povinen takovéto práce nahradit pracemi učiněnými v souladu s touto smlouvou, a to bez jakéhokoliv nároku na navýšení ceny díla, pokud se s objednatelem (osobou oprávněnou jednat za objednatele ve věcech smluvních) nedohodne jinak. **Výjimku tvoří práce, které bylo nutné provést za účelem odvrácení bezprostředně hrozící újmy na zdraví osob či majetku objednatele či třetích osob; i tyto však podléhají povinnosti vyhotovení změnového listu a následného uzavření dodatku k této smlouvě.**
13. Za účelem stanovení ceny prací a dodávek nezbytných pro provedení víceprací, doplňků, nebo jiných změn díla bude postupováno následujícím způsobem:
- Jednotkové ceny těch **prací, služeb a dodávek** (materiály, komponenty a instalovaná zařízení), **kteřé byly uvedeny v rozpočtu**, jsou pro smluvní strany po celou dobu trvání této smlouvy závazné a neměnné. Zhotovitel je tedy povinen v rámci ocenění prací, služeb a dodávek nezbytných pro provedení víceprací, doplňků, nebo jiných změn díla použít položkové ceny prací, služeb a dodávek ve výši stanovené rozpočtem.
 - Jednotkové ceny těch **prací, služeb a dodávek** (materiály, komponenty a instalovaná zařízení) nezbytných pro provedení víceprací, doplňků, nebo jiných změn díla, **kteřé nebyly uvedeny v rozpočtu**, budou vždy stanoveny tak, aby jejich jednotková cena nepřesáhla směrné ceny vydané ÚRS Praha, a.s. platné ke dni schválení těchto víceprací, doplňků, nebo jiných změn díla snížené o 10 %.
14. Pro případ méně prací se výše uvedená ustanovení tohoto článku smlouvy o změně způsobu a rozsahu díla použijí přiměřeně s tím, že se smluvní strany dohodly, že v případě méně prací (tj. v případě snížení rozsahu prováděných prací či dodávek oproti jejich rozsahu stanoveného rozpočtem) bude od celkové ceny díla odečtena cena neuskutečněných prací a dalších dodávek vlivem méně práce, a to v plné výši bez jakéhokoliv krácení.
15. Zhotovitel prohlašuje, že bere na vědomí, že **zápisy ve stavebním deníku ani zápisy z kontrolních dnů stavby nemají povahu dodatku k této smlouvě**, a tedy nemohou způsobit změnu rozsahu či způsobu provedení díla mající vliv na cenu díla či lhůtu pro jeho dokončení.
16. Kterákoliv smluvní strana je oprávněna od smlouvy odstoupit v případě podstatného porušení povinností z této smlouvy druhou smluvní stranou. Podstatným porušením je zejména:
- prodlení objednatele s předáním staveniště zhotoviteli o více než 15 kalendářních dnů,
 - prodlení objednatele se splněním svých peněžitých závazků z této smlouvy o více než 15 kalendářních dnů,
 - prodlení zhotovitele s převzetím staveniště o více jak 5 pracovních dnů,
 - prodlení zhotovitele s dokončením a předáním řádně dokončeného díla o více než 15 kalendářních dnů,
 - prodlení zhotovitele s odstraněním vad díla o více než 10 kalendářních dnů,
 - opakované (více než 5 krát) porušení méně závažných povinností vyplývajících ze smlouvy,
 - postup zhotovitele při zhotovení díla v rozporu s touto smlouvou či pokyny objednatele.
17. Objednatel je dále oprávněn od této smlouvy odstoupit v případě, že
- vůči majetku zhotovitele probíhá insolvenční řízení, v němž bylo vydáno rozhodnutí o úpadku, pokud to právní předpisy umožňují,
 - zhotovitel vstoupí do likvidace,
 - zhotovitel pozbude oprávnění k plnění této smlouvy.
- O shora uvedeném je zhotovitel povinen objednatele neprodleně informovat.
18. Účinky každého odstoupení od smlouvy nastávají okamžikem doručení písemného projevu vůle odstoupit od této smlouvy druhé smluvní straně. Odstoupení od smlouvy, či jiná forma zániku této smlouvy se

nedotýká zejména nároku na náhradu škody, práv objednatele z vadného plnění, smluvní pokuty a povinnosti mlčenlivosti.

19. Jestliže dojde ke zmaření účelu této smlouvy z důvodu stojícího na straně zhotovitele (zejména dojde-li k odstoupení od smlouvy ze strany objednatele z důvodu uvedeného v odst. 16 písm. c) až g) tohoto článku smlouvy, z důvodu důvodného předpokladu nedodržení termínu dokončení díla ze strany zhotovitele apod.), je zhotovitel povinen uhradit objednateli částku ve výši patnáct procent z celkové ceny díla včetně DPH, a to jako paušalizovanou náhradu újmy vzniklé v důsledku zmaření naplnění účelu této smlouvy, pokud se neprokáže, že skutečná výše této újmy je vyšší.
20. Po odstoupení od této smlouvy kteroukoliv ze smluvních stran je zhotovitel povinen bez zbytečného odkladu:
- zastavit realizaci jakýchkoliv prací na díle vyjma těch, které jsou nezbytné k ochraně již provedené části díla; vše v součinnosti s objednatelem a TDS.
 - odstranit ze staveniště veškeré své vybavení, vyjma vybavení nezbytně nutného k zajištění dostatečné ochrany pracovního prostředí a prvků stavby, a to do doby, než bude možné toto vybavení nahradit jiným, a zajistit, aby staveniště opustili i všichni pracovníci a poddodavatelé zhotovitele,
 - připravit a předat objednateli seznam a popis veškerých prací a částí díla realizovaných ke dni odstoupení od smlouvy – vyhotovit a doručit objednateli v písemné podobě krycí list faktury, jehož přílohou bude seznam veškerých do té doby provedených prací ve formě výkazu výměr provedených prací a použitého materiálu,
 - připravit a předat objednateli veškerou dokumentaci vztahující se k provedeným částem díla.
21. V případě odstoupení od této smlouvy ze strany objednatele nemá zhotovitel v přímé souvislosti s odstoupením od této smlouvy jakékoli nároky na náhradu škody nebo ušlý zisk. Zhotovitel má po odstoupení od této smlouvy pouze nárok na úhrady ceny provedené a objednatelem převzaté části díla, prosté vad a nedodělků, za předpokladu, že splnil své povinnosti dle odst. 20 tohoto článku smlouvy.
22. Při ukončení této smlouvy odstoupením od smlouvy ze strany objednatele pro porušení povinnosti zhotovitele si objednatel vyhrazuje právo ponechat si pouze ty části díla, jež byly provedeny bez vad a zbývající část díla vrátit zhotoviteli, tj. nařídít mu odstranění vadných částí díla na náklady a odpovědnost zhotovitele v objemem stanovené přiměřené lhůtě. Jestliže zhotovitel ve lhůtě stanovené objednatelem neodstraní vadné části díla, jež objednatel odmítl převzít, má objednatel proti zhotoviteli nárok na kompenzaci veškerých nákladů souvisejících s odstraněním vady příslušné části díla anebo s nahrazením vadné části díla. V případě, že se objednatel rozhodne vadnou část díla vrátit zhotoviteli, vzniká objednateli proti zhotoviteli nárok na vrácení části ceny za dílo, která byla zhotoviteli zaplacená a která se vztahuje k těm částem díla, ohledně kterých se objednatel rozhodl, že je zhotoviteli vrátí. V každém případě předčasného ukončení této smlouvy má objednatel nárok na vrácení té části k danému okamžiku uhrazené ceny díla vztahující se k těm částem díla, jež nebyly provedeny bez vad a nedodělků, protože byly objednatelem odmítnuty.
23. Odstoupením od této smlouvy nejsou nijak dotčena ani ustanovení této smlouvy týkající se záruk podle čl. XII. této smlouvy v rozsahu těch částí díla, které se objednatel rozhodne si ponechat.
24. Smluvní strany pro případ odstoupení od smlouvy a určení rozsahu závazků sjednaly, že pokud se na finanční hodnotě díla k okamžiku odstoupení od smlouvy neshodnou, nechají vypracovat příslušný znalecký posudek soudním znalcem vybraným objednatelem. Náklady na vypracování znaleckého posudku nese, v případě znalce stanovené nižší finanční hodnotě díla než uváděné zhotovitelem, zhotovitel; v opačném případě je nese objednatel. Smluvní strany se zavazují přijmout tento posudek jako konečný ke stanovení finanční hodnoty díla.
25. V případě odstoupení objednatele od této smlouvy z důvodů na straně zhotovitele (porušení smlouvy zhotovitelem podstatným způsobem) má objednatel nárok na úhradu veškerých nákladů, které mu vzniknou v souvislosti s dokončením díla jinou osobou či osobami, a to v rozsahu, ve kterém součet takových nákladů na dokončení díla odlišným zhotovitelem a částí ceny díla, na jejíž zaplacení vznikl zhotoviteli nárok (cena do okamžiku odstoupení od smlouvy zhotovitelem provedených prací a dodávek a převzatých objednatelem), přesáhne cenu díla dle čl. VI. odst. 1 této smlouvy vč. DPH.

Vzorec vícenákladů k nahrazení zhotovitelem:	Legenda:
$N = (y + z) - x$	N - vícenáklady, které je zhotovitel povinen nahradit objednateli x - cena díla dle čl. VI. odst. 1 této smlouvy vč. DPH

y - cena zhotovitelem provedených dodávek a prací akceptovaných objednatelem vč. DPH
z - cena třetí osobou provedených dodávek a prací nezbytných k dokončení díla vč. DPH

26. Zhotovitel není bez předchozího písemného souhlasu objednatele oprávněn postoupit práva a povinnosti z této smlouvy, ani smlouvu samotnou, na třetí osobu. Postoupení práv a povinností z této smlouvy, či smlouvy samotné na třetí osobu v rozporu s větou první tohoto odstavce smlouvy je neplatné. V případě porušení zákazu dle tohoto odstavce smlouvy je zhotovitel povinen zaplatit objednateli smluvní pokutu ve výši 5 % z celkové ceny díla včetně DPH.

Článek XI. Práva z vadného plnění

1. Práva z vadného plnění vyplývají pro smluvní strany obecně z ust. § 2615 a násl. občanského zákoníku.
2. Zhotovitel je povinen předat objednateli dílo bez vad a nedodělků a prohlašuje, že dílo ani jeho součásti nemají právní vady ve smyslu § 1920 občanského zákoníku, a že plněním dle této smlouvy nezasahuje do práv průmyslového či duševního vlastnictví ani do jiných práv třetích osob. Zhotovitel je povinen zhotovit dílo řádně, tedy zejména jako profesionál, s odbornou péčí a s přihlédnutím k oprávněným zájmům objednatele, v souladu s podmínkami uvedenými v této smlouvě a jejich přílohách a se všemi příslušnými právními a technickými normami.
3. V případě, že vlivem vady díla dojde k újmě na majetku objednatele nebo újmě na majetku či zdraví pracovníka objednatele nebo třetí osoby či k ohrožení veřejného pořádku, je zhotovitel povinen zaplatit objednateli částku ve výši deset procent z celkové ceny díla včetně DPH, a to jako paušalizovanou náhradu majetkové újmy vzniklé na straně objednatele, pokud skutečná výše újmy nebude vyšší.
4. Stane-li se zřejmou vada plnění až po předání díla (skrytá vada) upozorní na tuto skutečnost objednatel zhotovitele písemně, a to neprodleně po jejím zjištění.
5. Zhotovitel je povinen skryté vady a nedodělky díla na své náklady a na svou odpovědnost odstranit, ať již vznikly chybou konstrukce, vadným provedením, dopravou, montáží, použitím nevhodného materiálu nebo z jiného důvodu. Termín pro odstranění vad a nedodělků díla a jeho následné předání objednateli je 15 kalendářních dní ode dne, kdy objednatel zhotovitele na vadu díla upozornil, pokud se strany z objektivních důvodů nedohodnou jinak. Takovouto dohodu je za objednatele oprávněn schválit pouze ředitel KŘP-U, případně jím písemně pověřená osoba; stejné platí i pro případ schvalování způsobu odstranění reklamovaných vad odlišného od uvedení do předešlého stavu (oprava). O přesném termínu předání díla po odstranění vad a nedodělků informuje zhotovitel objednatele nejpozději dva (2) pracovní dny předem. V případě prodloužení zhotovitele s odstraněním vad díla a předání díla po jejich odstranění je zhotovitel povinen uhradit objednateli smluvní pokutu ve výši tři desetiny procenta z ceny díla včetně DPH za každý, byť i započatý, den prodloužení s předáním díla po odstranění vady díla.
6. Neodstraní-li zhotovitel reklamované vady ve lhůtě dle odst. 5 tohoto článku smlouvy, může objednatel u zhotovitele uplatnit přiměřenou slevu z ceny díla nebo zadat odstranění vad na náklady a odpovědnost zhotovitele třetí osobě. Nárok objednatele účtovat zhotoviteli smluvní pokutu v tomto případě nezaniká (smluvní pokutu v tomto případě je objednatel oprávněn požadovat za období od uplynutí doby pro odstranění skryté vady dle odst. 5 tohoto článku smlouvy do okamžiku uzavření smlouvy s třetí osobou za účelem odstranění skrytých vad díla). Pro případ prodloužení zhotovitele s odstraněním vad záručních se toto ustanovení užije přiměřeně.
7. Veškeré náklady spojené s odstraněním vad a nedodělků díla nese zhotovitel. Veškeré náklady spojené s uplatněním práv objednatele z vadného plnění nese zhotovitel.

Článek XII. Záruka

1. Záruční doba týkající se díla počíná běžet předáním díla bez vad a nedodělků.
2. **Zhotovitel ručí za kvalitu jím prováděných prací (díla) dle této smlouvy**, tedy zejména za to, že bylo dílo provedeno v souladu s touto smlouvou včetně jejich příloh a veškerými právními i technickými normami vztahujícími se k prováděnému dílu, a dále za to, že si práce jím provedené svou kvalitou a své požadované vlastnosti zachovají **minimálně po dobu 60 měsíců** od data předání objednateli za podmínek uvedených v předávacím protokolu (záruční lhůta pro provedené práce).
3. **Zhotovitel ručí za jakost veškerých použitých a řádně zabudovaných materiálů a zařízení v rámci provádění díla**, tedy zejména za to, že mají tyto materiály a zařízení vlastnosti a kvalitu minimálně v požadovaném rozsahu dle této smlouvy, a dále za to, že si tyto materiály a zařízení svou kvalitou a své požadované vlastnosti zachovají **minimálně po dobu 60 měsíců**, ode dne předání díla (záruční lhůta pro použité materiály a zařízení), neposkytuje-li jejich výrobce záruční lhůtu delší.

4. Zhotovitel je povinen objednateli poskytnout v písemné podobě podmínky údržby a zacházení s materiály, výrobky a zařízeními, jejichž nedodržení vylučuje odpovědnost za výskyt vady v záruční lhůtě, a to nejpozději do 10 pracovních dnů po předání řádně dokončeného díla dle protokolu. V případě nesplnění této povinnosti není zhotovitel oprávněn odmítnout objednatelům uplatněnou reklamací z důvodu nedodržení podmínek údržby a zacházení s materiály, výrobky a zařízeními zabudovanými do díla.
5. Reklamacie vad musí být provedena písemně. Smluvní strany se dohodly, že reklamacie vad bude vždy řešena jejich odstraněním.
6. Výskyt eventuálních záručních vad oznámí objednatel zhotoviteli písemně spolu s uplatňovanými reklamačními nároky bez zbytečného odkladu po jejich zjištění. Zhotovitel je povinen sdělit objednateli své stanovisko k reklamaci prokazatelným způsobem zápisem o projednání reklamacie nejpozději do 5 pracovních dnů od doručení reklamacie, a to na základě prověření stavu na místě. Neučiní-li tak, platí, že reklamaci uznává a odstranění vad provede nejpozději ve lhůtě uvedené níže.
7. Zhotovitel je povinen záruční vady díla na své náklady a na svou odpovědnost odstranit, ať již vznikly chybou konstrukce, vadným provedením, dopravou, montáží, použitím nevhodného materiálu nebo z jiného důvodu. Záruka za jakost na celé dílo a všechny jeho součásti se prodlužuje o dobu od doručení oprávněné reklamacie záruční vady zhotoviteli až do jejího odstranění, avšak nejméně tak, aby dotčené záruční lhůty neskončily dříve, než po uplynutí šesti (6) měsíců ode dne protokolárního předání odstraněné reklamované vady.
8. Zhotovitel je povinen odstranit záruční vadu nejpozději do 15 kalendářních dnů od jejího oznámení dle odst. 6 tohoto článku smlouvy, nedohodne-li se s objednatelům pro případ nemožnosti dodržení této lhůty z důvodu nutnosti dodržení technologických postupů jinak. V případě havárie je zhotovitel povinen vadu odstranit nejpozději do 48 hodin od jejího oznámení dle odst. 6 tohoto článku smlouvy, nedohodne-li se s objednatelům pro případ nemožnosti dodržení této lhůty z důvodu nutnosti dodržení technologických postupů jinak. Takovou dohodu je za objednatele oprávněn schválit pouze ředitel KŘP-U, případně jím písemně pověřená osoba; stejné platí i pro případ schvalování způsobu odstranění reklamovaných vad odlišného od uvedení do předešlého stavu (oprava). V případě prodloužení zhotovitele s odstraněním záručních vad je zhotovitel povinen uhradit objednateli smluvní pokutu ve výši tři desetiny procenta z ceny díla včetně DPH za každý, byť i započatý, den prodloužení s odstraněním záruční vady; u záruční vady díla mající charakter havárie činí smluvní pokuta dvě setiny procenta z ceny díla včetně DPH za každou, byť i započatou, hodinu prodloužení s odstraněním záruční vady.
9. Reklamacie jsou ze strany objednatele řešeny osobou oprávněnou jednat za objednatele ve věcech technických.

Článek XIII. Kvalitativní podmínky

1. Požadovaná kvalita a způsob její kontroly jsou dány zadávacími podmínkami, státními technickými normami, právními a bezpečnostními předpisy. Kontrolu provádění prací a dodržování požadované kvality bude sledovat pověřený pracovník oddělení správy nemovitého majetku KŘP-U, TDS a AD.
2. Zhotovitel díla má za povinnost doložit objednateli doklad o schválení výrobku a o jeho kvalitativním zařazení vždy před jeho zabudováním.
3. Zhotovitel bude dílo realizovat v souladu se směrnicemi normy ČSN EN ISO 9001:2009 a garantuje, že předmět plnění bude mít po stanovenou dobu předepsané vlastnosti.

Článek XIV. Pojištění

1. Zhotovitel prohlašuje, že má uzavřeno profesní pojištění odpovědnosti, tzn., že je ze zákona pojištěn pro případ odpovědnosti za újmu způsobenou na zdraví pracovním úrazem nebo nemocí z povolání.
2. Zhotovitel dále prohlašuje, že je pojištěn pro případ odpovědnosti za škodu způsobenou jeho činností a že výše pojistné částky, jakož i pojistného plnění v případě pojistné události, odpovídá nejméně částce 1.500.000 Kč.
3. Pojištění uvedené v odst. 2 tohoto článku musí pokrývat veškerou činnost zhotovitele potřebnou pro plnění této smlouvy a musí odpovídat možným rizikům ve vztahu k charakteru stavby a jejímu okolí. Doklad o tomto pojištění zhotovitele je zhotovitel povinen předložit objednateli v den podpisu této smlouvy zhotovitelem.
4. Zhotovitel je povinen udržovat pojištění dle odst. 2 tohoto článku smlouvy v platnosti po celou dobu provádění díla a dále pak po celou dobu trvání záručních dob podle čl. XII. této smlouvy.

adé, že zhotovitel poruší svou povinnost udržovat pojištění v rozsahu dle odst. 2 tohoto článku smlouvy po celou dobu dle odst. 4 tohoto článku smlouvy, je povinen zaplatit objednateli smluvní pokutu ve výši 5.000,- Kč za každý den, kdy takové porušení trvá.

Článek XV. Ostatní ujednání

Smluvní strany jsou povinny bez zbytečného odkladu oznámit druhé smluvní straně případné změny údajů v záhlaví smlouvy.

Zhotovitel je povinen upozornit objednatele písemně na existující či hrozící střet zájmů bezodkladně poté, co střet zájmů vznikne nebo vyjde najevo, pokud zhotovitel při vynaložení veškeré odborné péče nemohl střet zájmů zjistit před uzavřením této smlouvy. V případě porušení této povinnosti zhotovitelem je zhotovitel povinen zaplatit objednateli smluvní pokutu ve výši 5 % z celkové ceny díla včetně DPH

3. Zhotovitel prohlašuje, že:

- a. proti němu není v současné době vedena exekuce, jež by byla způsobilá ohrozit provedení a dokončení díla či splnění jiných závazků zhotovitele z této smlouvy, ani proti němu není vedeno insolvenční řízení a není v úpadku; v případě nepravdivosti tohoto prohlášení zhotovitele je zhotovitel povinen zaplatit objednateli smluvní pokutu ve výši 5 % z celkové ceny díla včetně DPH,
- b. je schopen dílo za podmínek dohodnutých v této smlouvě provést,
- c. disponuje sám i se svými poddodavateli všemi právními a technickými předpoklady, kapacitami a odbornými znalostmi včetně znalostí ČSN a všech předpisů, které jsou nutné k provedení díla dle této smlouvy a bude jimi disponovat minimálně po dobu provádění díla až do jeho řádného dokončení a předání objednateli bez vad a nedodělků,
- d. mu byly objednatelem nejpozději ke dni podpisu této smlouvy poskytnuty veškeré nezbytné podklady ke zhotovování díla,
- e. s odbornou péčí všechny jemu předané podklady zkontroloval, prověřil jejich technickou správnost a neshledal v nich žádné vady, které by zhotoviteli mohly bránit v řádném provedení díla,
- f. jsou mu známy veškeré technické, kvalitativní a jiné podmínky nezbytné ke zhotovení díla dle této smlouvy,
- g. předmět této smlouvy není plněním nemožným, a že tuto smlouvu uzavřel po pečlivém zvážení všech možných důsledků,
- h. měl možnost se důkladně a podrobně seznámit s rozsahem a povahou díla dle této smlouvy, se všemi povrchovými podmínkami objektu a staveniště a jsou mu známy všechny potřebné technické, kvalitativní a specifické podmínky, za nichž se bude předmět této smlouvy realizovat, a že smluvená cena za dílo, ve smyslu čl. VI. této smlouvy je za splnění předmětu této smlouvy zcela dostatečná.

4. Zhotovitel dále prohlašuje, že:

- a. dodržuje všechny podmínky, zásady, normy a předpisy k zajištění bezpečnosti a ochrany zdraví pracovníků v místě plnění, to i pro případné zaměstnance poddodavatelů nebo dodavatelského řetězce,
- b. zajišťuje důstojné pracovní podmínky podle zákoníku práce a ostatních právních předpisů v oblasti zaměstnanosti,
- c. dodržuje smluvní a zejména platební podmínky s poddodavateli, případně s dodavatelskými řetězci,
- d. dodržuje předpisy a normy o ochraně životního prostředí, pro likvidaci odpadů a minimalizaci negativních dopadů na životní prostředí,
- e. dbá na úspory energií a surovin, využití obnovitelných zdrojů, recyklovaných surovin apod.

5. Veškerá komunikace mezi smluvními stranami bude probíhat prostřednictvím osob oprávněných jednat jménem smluvních stran, kontaktních osob, popř. jimi pověřených pracovníků.

6. Zhotovitel je povinen po ukončení realizace díla předložit objednateli případný seznam poddodavatelů, kteří se na zhotovení díla podíleli a jimž za plnění poddodávek uhradil nebo je povinen uhradit více než 10 % z celkové ceny díla.

7. Zhotovitel bez jakýchkoliv výhrad souhlasí se zveřejněním své identifikace a dalších údajů uvedených ve smlouvě včetně ceny díla na profilu objednatele.

8. Tato smlouva bude dále uveřejněna v registru smluv dle zákona č. 340/2015 Sb., o zvláštních podmínkách účinnosti některých smluv, uveřejňování těchto smluv a o registru smluv (dále jen „zákon o registru smluv“). Zveřejnění smlouvy v registru smluv zajistí v zákonné lhůtě objednatel

9. Podkladem pro uzavření této smlouvy o dílo je nabídka zhotovitele ze dne 23. února 2024, která byla na základě zadávacího řízení vybrána jako nejvýhodnější

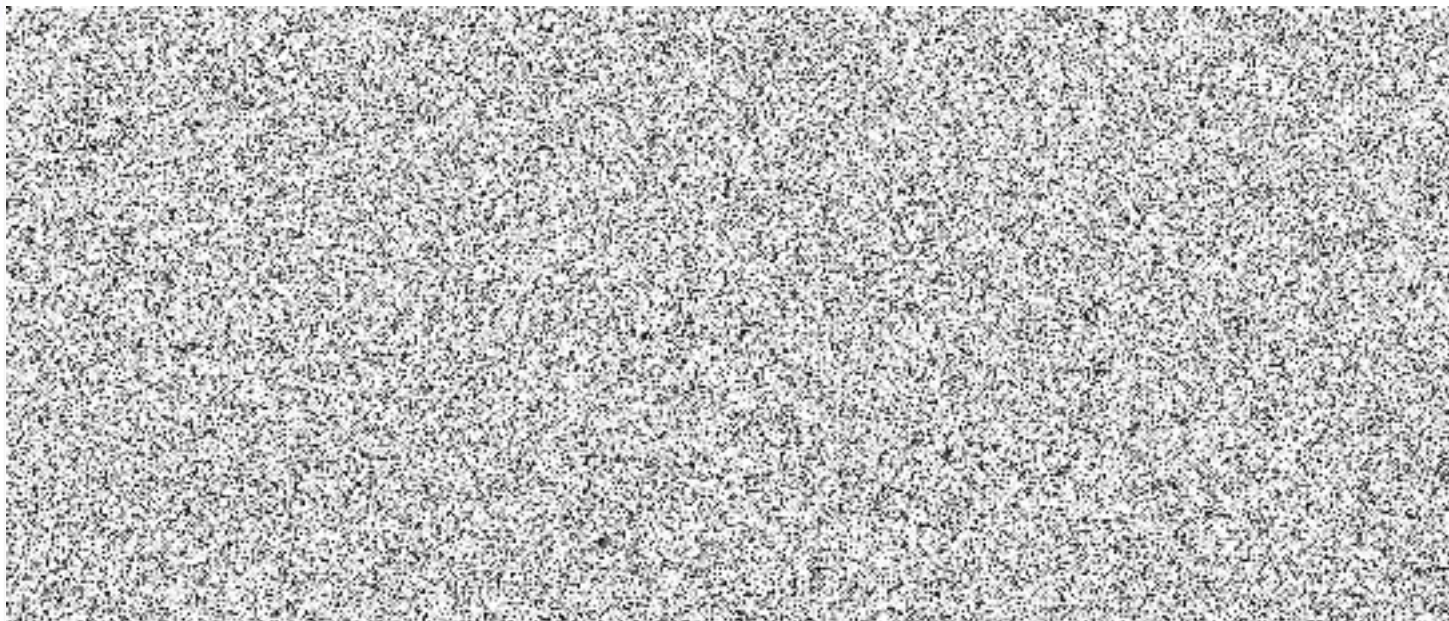
10. Vzájemná práva a povinnosti smluvních stran se řídí především touto smlouvou, zákonem č. 134/2016 Sb., o zadávání veřejných zakázek a zákonem o majetku České republiky. V rozsahu tímto neupraveném se vzájemná práva a povinnosti smluvních stran řídí především občanským zákoníkem.

Objednatel uzavírá tuto smlouvu jakožto organizační složka státu příslušná k hospodaření s majetkem státu ve smyslu zákona o majetku České republiky, a to v rámci své nepodnikatelské činnosti a k naplňování veřejného zájmu. Zhotovitel uzavírá tuto smlouvu jako profesionál a jako podnikatel ve smyslu § 5 a § 420 an. občanského zákoníku.

Článek XVI. Závěrečná ustanovení

1. Tato smlouva nabývá platnosti okamžikem jejího podpisu poslední ze smluvních stran a účinnosti potom okamžikem jejího zveřejnění v registru smluv ve smyslu zákona o registru smluv.
2. Tato smlouva je vyhotovena ve třech (3) stejnopisech, přičemž objednatel obdrží 2 vyhotovení a zhotovitel obdrží 1 vyhotovení.
3. Nedílnou součástí této smlouvy je příloha č. 1 – rozpočet, příloha č. 2 – projektová dokumentace, příloha č. 3 – vzor změnového listu.
4. Každá ze smluvních stran prohlašuje, že tuto smlouvu uzavírá svobodně a vážně, že považuje obsah této smlouvy za určitý a srozumitelný, a že jsou jí známy veškeré skutečnosti, jež jsou pro uzavření této smlouvy rozhodující, na důkaz čehož připojují smluvní strany k této smlouvě své podpisy.

Přílohy: č. 1 – rozpočet
č. 2 – projektová dokumentace
č. 3 – vzor změnového listu



TITULACE STAVBY

S-23-026a
KRP-U SPJ Božtěšice – úprava výukové místnosti - rev.1



Petrovická 172, 403 40 Ústí nad Labem

CC-CZ:
Datum: 23.02.2024

Zadavatel:
KRP-U, Lidické náměstí 899/9, 40179 Ústí nad Labem

IČ:
DIČ:

Uchazeč:
JKNstavby s.r.o. Petrovická 208, 403 40 Ústí nad Labem

IČ: 28745400
DIČ: CZ28745400

Projektant:
Specta s.r.o.

IČ: 273 05 350
DIČ: CZ27305350

Zpracovatel:
Specta s.r.o.

IČ: 273 05 350
DIČ: CZ27305350

Poznámka:
Soupis prací je sestaven s využitím Cenové soustavy ÚRS. Položky, které pochází z této cenové soustavy, jsou ve stoupcí 'Cenová soustava' označeny popisem 'CS ÚRS' a úrovní příslušného kalendářního pololetí. Veškeré další informace vymezení popis a podmínky použití těchto položek z Cenové soustavy, které nejsou uvedeny přímo v soupisu prací, jsou neomezeně dále k dispozici na webu podminkv.urs.cz.

Cena bez DPH			1 905 759,54
DPH základní	Sazba daně 21,00%	Základ daně 1 905 759,54	Výše daně 400 209,50
DPH snížená	Sazba daně 15,00%	0,00	0,00
ena s DPH			2 305 969,04

Projektant

Zpracovatel

Datum a podpis:

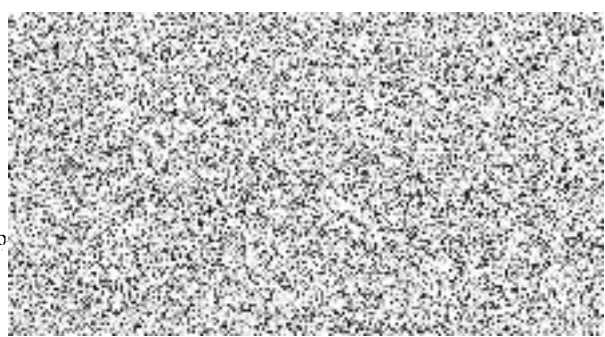
Razítko

Datum a podpis:

Razítko

Objednavatel

Uchazeč



Datum a podpis:

Razítko

Datum a po

APITULACE OBJEKTŮ STAVBY A SOUPISŮ PRACÍ

S 23-026a

KRP-U SPJ Božtěšice – úprava výukové místnosti - rev.1

Petrovická 172, 403 40 Ústí nad Labem

Datum:

23.02.2024

KŘP-U, Lidické náměstí 899/9, 40179 Ústí nad Labem

Projektant:

Specta s.r.o.

JKNstavby s.r.o. Petrovická 208, 403 40 Ústí nad Labem

Zpracovatel:

Specta s.r.o.

stavba:
místo:
Zadavatel:
Uchazeč:

Kód	Popis	Cena bez DPH [CZK]	Cena s DPH [CZK]
Náklady z rozpočtů		1 905 759,54	2 305 969,04
D.1	Stavební objekty	1 881 059,54	2 276 082,04
D.1.1.a	Architektonicko stavební řešení - Bourací práce	238 919,59	289 092,70
D.1.1.b	Architektonicko stavební řešení - Stavební úpravy	1 017 482,25	1 231 153,52
D.1.4	Technika prostředí staveb	624 657,70	755 835,82
D.1.4.1	Zařízení pro vytápění	167 432,00	202 592,72
D.1.4.2	Zařízení zdravotně technických instalací	22 407,70	27 113,32
D.1.4.3	Zařízení silno- a slaboproudé elektrotechniky	243 328,00	294 426,88
D.1.4.4	Zařízení klimatizace	191 490,00	231 702,90
99	VON - Vedlejší a ostatní náklady	24 700,00	29 887,00

Pracovní LIST SOUPISU PRACÍ



Název:
KRP-U SPJ Božtěšice - úprava výukové místnosti - rev.1
Objekt:
D.1 - Stavební objekty
Soupis:
D.1.1.a - Architektonicko stavební řešení - Bourací práce

KSO:
Místo: Božtěšice

CC-CZ:
Datum: 23.02.2024

Zadavatel:
KŘP-U, Lidické náměstí 899/9, 40179 Ústí nad Labem

IČ:
DIČ:

Uchazeč:
JKNstavby s.r.o. Petrovická 208, 403 40 Ústí nad Labem

IČ: 28745400
DIČ: CZ28745400

Projektant:
Specta s.r.o.

IČ: 273 05 350
DIČ: CZ27305350

Zpracovatel:
Specta s.r.o.

IČ:
DIČ:

Poznámka:

Cena bez DPH				238 919,59
	Základ daně	Sazba daně	Výše daně	
DPH základní	238 919,59	21,00%	50 173,11	
DPH snížená	0,00	15,00%	0,00	
Cena s DPH		v CZK		289 092,70

Projektant

Zpracovatel

Datum a podpis:

Razítko

Datum a podpis:

Razítko

Objednavatel

Uchazeč

Datum a podpis:

Razítko

Datum a podpis:

Razítko

Objekt: KRP-U SPJ Božtěšice – úprava výukové místnosti - rev. 1

Objekt: D.1 - Stavební objekty

Objekt: D.1.1.a - Architektonicko stavební řešení - Bourací práce

Místo: Božtěšice
 Zadavatel: KŘP-U, Lidické náměstí 899/9, 40179 Ústí nad Labem
 Uchazeč: JKNstavby s.r.o. Petrovická 208, 403 40 Ústí nad Labem

Datum: 23.02.2024
 Projektant: Specta s r.o.
 Zpracovatel: Specta s r.o.

Kód dílu - Popis Cena celkem [CZK]

Náklady ze soupisu prací	238 919,59
HSV - Práce a dodávky HSV	158 139,04
9 - Ostatní konstrukce a práce, bourání	85 651,83
997 - Přesun sutě	72 133,01
998 - Přesun hmot	354,20
PSV - Práce a dodávky PSV	80 780,55
713 - Izolace tepelné	17 263,19
762 - Konstrukce tesařské	986,88
767 - Konstrukce zámečnické	57 383,10
776 - Podlahy povlakové	5 147,38

KRP-U SPJ Božtěšice -- úprava výukové místnosti - rev.1

D.1 - Stavební objekty

D.1.1.a - Architektonicko stavební řešení - Bourací práce

Místo: Božtěšice
 Zadavatel: KŘP-U, Lidická náměstí 899/9, 40179 Ústí nad Labem
 Uchazeč: JKNstavby s.r.o. Petrovická 208, 403 40 Ústí nad Labem

Datum: 23.02.2024
 Projektant: Specta s.r.o.
 Zpracovatel: Specta s.r.o.

PČ	Typ	Kód	Popis	MJ	Množství	J.cena [CZK]	Cena celkem [CZK]
----	-----	-----	-------	----	----------	--------------	-------------------

Náklady soupisu celkem

238 919,59

D		HSV	Práce a dodávky HSV				158 139,04
D		9	Ostatní konstrukce a práce, bourání				85 651,83
1	K	962086121	Bourání příček z plynosilikátu tl přes 150 mm	m2	68,250	241,00	16 448,25
	W		"viz bourací práce"				
	W		"původní zazdívkový otvor" 1,2*2,1*6		15,120		
	W		"příčky" (3,2+6,5+3,8+1,8+1,2)*3,22		53,130		
	W		Součet		68,250		
2	K	965042241	Bourání podkladů pod dlažby nebo mazanin betonových nebo z litého asfaltu tl přes 100 mm pl přes 4 m2	m3	2,493	3 450,00	8 600,85
	W		"viz bourací práce"				
	W		"m.č. 1.02" 6,56*0,38		2,493		
	W		Součet		2,493		
3	K	967031132	Přísekání rovných ostění v cihelném zdivu na MV nebo MVC	m2	7,128	245,00	1 746,36
	W		((1,2+2,1)*2*0,16)*3		3,168		
	W		((1,2+2,1)*2*0,2)*3		3,960		
	W		Součet		7,128		
4	K	968062376	Vybourání dřevěných rámu oken zdvojených včetně křidel pl do 4 m2	m2	2,584	162,00	418,61
	W		"viz bourací práce"				
	W		"v m.č. 1.01" 1,18*2,19		2,584		
	W		Součet		2,584		
5	K	968062455	Vybourání dřevěných dveřních zárubní pl do 2 m2	m2	1,773	261,00	462,75
	W		"viz bourací práce"				
	W		"v m.č. 1.01" 0,9*1,97		1,773		
	W		Součet		1,773		
6	K	968062456	Vybourání dřevěných dveřních zárubní pl přes 2 m2	m2	3,032	244,00	739,81
	W		"viz bourací práce"				
	W		"v m.č. 1.01" 1,43*2,12		3,032		
	W		Součet		3,032		
7	K	971033641	Vybourání otvorů ve zdivu cihelném pl do 4 m2 na MVC nebo MV tl do 300 mm	m3	15,120	1 560,00	23 587,20
	W		(1,2*2,1)*6		15,120		
8	K	974032142	Výsekání rýh ve stěnách nebo příčkách z dutých cihel nebo tvárníc hl do 70 mm š do 70 mm	m	15,000	95,20	1 428,00
	W		"viz statika"				
	W		2,5*3*2		15,000		
	W		Součet		15,000		
9	K	985331211	Dodatečné vlepování betonářské výztuže D 8 mm do chemické malty včetně vyvrtání otvoru	m	15,000	890,00	13 350,00
	W		"viz statika"				
	W		2,5*3*2		15,000		
	W		Součet		15,000		
10	K	985441113	Přídavná šroubovitá nerezová výztuž 1 táhlo D 8 mm v držáku v cihelném zdivu hl do 70 mm	m	15,000	1 258,00	18 870,00
	W		"viz statika"				
	W		2,5*3*2		15,000		
	W		Součet		15,000		
D		997	Přesun sutě				72 133,01
11	K	997013211	Vnitrostavební doprava suti a vybouraných hmot pro budovy v do 6 m ručně	t	97,178	120,00	11 661,36
12	K	997013501	Odvoz suti a vybouraných hmot na skládku nebo meziskládku do 1 km se složením	t	97,178	300,00	29 153,40
13	K	997013509	Příplatek k odvozu suti a vybouraných hmot na skládku ZKD 1 km přes 1 km - t.j. 5x	t	485,890	10,00	4 858,90
	W		97,178*5 Přepočtené koeficientem množství		485,890		

Kód	Popis	MJ	Množství	J.cena [CZK]	Cena celkem [CZK]
K 997013609	Poplatek za uložení na skládce (skládkovné) stavebního odpadu ze směsi nebo oddělených frakcí betonu, cihel a keramických výrobků kód odpadu 17 01 07	t	87,813	200,00	17 562,60
K 997013631	Poplatek za uložení na skládce (skládkovné) stavebního odpadu směsného kód odpadu 17 09 04	t	9,365	950,00	8 896,75
D 998	Přesun hmot				354,20
K 998012101	Přesun hmot pro budovy monoitické s vyzdvaným obvodovým pláštěm v do 6 m	t	0,023	15 400,00	354,20
D PSV	Práce a dodávky PSV				80 780,55
D 713	Izolace tepelné				17 263,19
K 713110831	Odstranění tepelné izolace stropů přibité nebo nastřelené z vláknitých materiálů suchých tl do 100 mm	m2	127,090	75,20	9 557,17
W	"viz bourací práce"				
W	"m.č. 1.01" 17,52		17,520		
W	"m.č. 1.02" 6,56		6,560		
W	"m.č. 1.03" 93,41		93,410		
W	"m.č. 1.04" 9,6		9,600		
W	Součet		127,090		
K 713130833	Odstranění tepelné izolace stěn přibité nebo nastřelené z vláknitých materiálů tl přes 100 mm	m2	220,172	35,00	7 706,02
W	"viz bourací práce"				
W	"m.č. 1.01"				
W	"s izolací" (3,7+1,6+1,4)*2,84		19,028		
W	Mezisoučet		19,028		
W	"m.č. 1.02"				
W	"s izolací" (3,8+2,6+2,3)*2,84		24,708		
W	Mezisoučet		24,708		
W	"m.č. 1.03"				
W	"s izolací" 46,6*2,9		135,140		
W	Mezisoučet		135,140		
W	"m.č. 1.04"				
W	"s izolací" 14,24*2,9		41,296		
W	Mezisoučet		41,296		
W	Součet		220,172		
D 762	Konstrukce tesařské				986,88
K 762512811	Demontáž kce podkladového roštu	m2	9,600	41,80	401,28
W	"viz bourací práce"				
W	"m.č. 1.04" 9,6		9,600		
W	Součet		9,600		
K 762526811	Demontáž podlah z dřevotřísky, překližky, sololitu tloušťky do 20 mm bez polštářů	m2	9,600	61,00	585,60
W	"viz bourací práce"				
W	"m.č. 1.04" 9,6		9,600		
W	Součet		9,600		
D 767	Konstrukce zámečnické				57 383,10
K 767_R01	Demontáž lehkých obvodových plášťů rastrová (rošťová) konstrukce (feal, podkladní plech, izolace, rošt)	m2	242,792	154,20	37 438,53
W	"viz bourací práce"				
W	"m.č. 1.01"				
W	"s izolací" (3,7+1,6+1,4)*2,84		19,028		
W	"bez izolace" (5,2+2,4+0,2)*2,9		22,620		
W	Mezisoučet		41,648		
W	"m.č. 1.02"				
W	"s izolací" (3,8+2,6+2,3)*2,84		24,703		
W	Mezisoučet		24,708		
W	"m.č. 1.03"				
W	"s izolací" 46,6*2,9		135,140		
W	Mezisoučet		135,140		
W	"m.č. 1.04"				
W	"s izolací" 14,24*2,9		41,296		
W	Mezisoučet		41,296		
W	Součet		242,792		
K 767581802	Demontáž podhledu lamel	m2	127,090	125,00	15 886,25
W	"viz bourací práce"				
W	"m.č. 1.01" 17,52		17,520		
W	"m.č. 1.02" 6,56		6,560		
W	"m.č. 1.03" 93,41		93,410		
W	"m.č. 1.04" 9,6		9,600		
W	Součet		127,090		
K 767661811	Demontáž mříží pevných nebo otevíravých	m2	6,966	192,00	1 337,47
W	"viz bourací práce"				
W	"okno" 1,38*2,39		3,298		

Typ	Kód	Popis	MJ	Množství	J.cena [CZK]	Cena celkem [CZK]
W		"dveře" 1,73*2,12		3,668		
W		Součet		6,966		
24	K 767996801	Demontáž atypických zámečnických konstrukcí rozebráním hm jednotlivých dílů do 50 kg	kg	48,500	56,10	2 720,85
W		"viz bourací práce"				
W		"m.č. 1.02 - demontáž poklopu 600x900mm" 48,5		48,500		
W		Součet		48,500		
D	776	Podlahy povlakové				5 147,38
25	K 776201811	Demontáž lepených povlakových podlah bez podložky ručně	m2	24,080	66,90	1 610,95
W		"viz bourací práce"				
W		"m.č. 1.01" 17,52		17,520		
W		"m.č. 1.02" 6,56		6,560		
W		Součet		24,080		
26	K 776410811	Odstranění soklíků a lišt pryžových nebo plastových	m	32,300	16,00	516,80
W		"viz bourací práce"				
W		"m.č. 1.01" 20,1		20,100		
W		"m.č. 1.02" 12,2		12,200		
W		Součet		32,300		
27	K 776991821	Odstranění lepidla ručně z podlah	m2	24,080	125,40	3 019,63
W		"viz bourací práce"				
W		"m.č. 1.01" 17,52		17,520		
W		"m.č. 1.02" 6,56		6,560		
W		Součet		24,080		

RYCÍ LIST SOUPISU PRACÍ



stavba:
KRP-U SPJ Božtěšice -- úprava výukové místnosti - rev.1
Objekt:
D.1 - Stavební objekty
Soupis:
D.1.1.b - Architektonicko stavební řešení - Stavební úpravy

KSO:
Místo: Božtěšice

CC-CZ:
Datum: 23.02.2024

Zadavatel:
KŘP-U, Lidické náměstí 899/9, 40179 Ústí nad Labem

IČ:
DIČ:

Uchazeč:
JKNstavby s.r.o. Petrovická 208, 403 40 Ústí nad Labem

IČ: 28745400
DIČ: CZ28745400

Projektant:
Specta s.r.o.

IČ: 273 05 350
DIČ: CZ27305350

Zpracovatel:
Specta s.r.o.

IČ:
DIČ:

Poznámka:

Cena bez DPH				1 017 482,25
	Základ daně	Sazba daně		Výše daně
DPH základní	1 017 482,25	21,00%		213 671,27
snížená	0,00	15,00%		0,00
Cena s DPH		v CZK		1 231 153,52

Projektant

Zpracovatel

Datum a podpis:

Razítko

Datum a podpis:

Razítko

Objednavatel

Uchazeč

Datum a podpis:

Razítko

Datum a podpis:

Razítko

KAPITULACE ČLENĚNÍ SOUPISU PRACÍ



Stavba: KRP-U SPJ Božtěšice – úprava výukové místnosti - rev. 1
 Objekt: D.1 - Stavební objekty
 Soupis: **D.1.1.b - Architektonicko stavební řešení - Stavební úpravy**
 Místo: Božtěšice
 Zadavatel: KŘP-U, Lidické náměstí 899/9, 40179 Ústí nad Labem
 Uchazeč: JKNstavby s.r.o. Petrovická 208, 403 40 Ústí nad Labem

Datum: 23.02.2024
 Projektant: Specta s r.o.
 Zpracovatel: Specta s r.o.

Kód dílu - Popis

Cena celkem [CZK]

Náklady ze soupisu prací

1 017 482,25

HSV - Práce a dodávky HSV	208 571,81
3 - Svislé a kompletní konstrukce	20 430,64
4 - Vodorovné konstrukce	46 603,19
6 - Úpravy povrchů, podlahy a osazování výpíní	95 856,45
9 - Ostatní konstrukce a práce, bourání	23 372,44
998 - Přesun hmot	22 309,09
PSV - Práce a dodávky PSV	808 910,44
763 - Konstrukce suché výstavby	270 392,81
764 - Konstrukce klempířské	6 142,20
766 - Konstrukce truhlářské	164 177,09
767 - Konstrukce zámečnické	89 745,68
775 - Podlahy skládané	2 887,96
776 - Podlahy povlakové	208 535,98
781 - Dokončovací práce - obklady	4 344,45
783 - Dokončovací práce - nátěry	35 032,85
784 - Dokončovací práce - malby a tapety	27 651,42

KRP-U SPJ Božtěšice - úprava výukové místnosti - rev.1

D.1 - Stavební objekty

D.1.1.b - Architektonicko stavební řešení - Stavební úpravy

Místo: Božtěšice

Datum: 23.02.2024

Zadavatel: KRP-U, Lidické náměstí 899/9, 40179 Ústí nad Labem

Projektant: Specta s r.o.

Uchazeč: JKNstavby s.r.o. Petrovická 208, 403 40 Ústí nad Labem

Zpracovatel: Specta s r.o.

PČ	Typ	Kód	Popis	MJ	Množství	J.cena [CZK]	Cena celkem [CZK]
Náklady soupisu celkem							1 017 482,25
D	HSV		Práce a dodávky HSV				208 571,81
D	3		Svislé a kompletní konstrukce				20 430,64
1	K	311113151	Nosná zed tl 150 mm z hladkých tvárníc ztraceného bednění včetně výplně z betonu tř. C 25/30	m2	0,800	1 400,00	1 120,00
	W		"viz stavební úpravy"				
	W		"m.č. 1.02" 1,6*0,25*2		0,800		
	W		Součet		0,800		
2	K	312271219	Příplatek ke zdivu výplňovému TSZ za zálivku výztuže v dutinách překladových tvárníc betonem	m	18,000	354,00	6 372,00
	W		"viz stavební úpravy"				
	W		"4a/Z" 8*0,5*2		8,000		
	W		"4b/Z" 10*0,5*2		10,000		
	W		Součet		18,000		
3	K	317944321	Válcované nosníky do č.12 dodatečně osazované do připravených otvorů	t	0,160	56 600,00	9 056,00
	W		"pro nová okna"				
	W		{{(1,6*2)*6*8,34}/1000		0,160		
4	K	340271045	Zazdivka otvorů v příčkách nebo stěnách pl přes 1 do 4 m2 tvárnici pórobetonovými tl 150 mm	m2	2,686	1 050,00	2 820,30
	W		"viz stavební úpravy"				
	W		"m.č. 1.01 x 1.02" (1,57*2,84)-(0,9*1,97)		2,686		
	W		Součet		2,686		
5	K	349_R_234831	Doplnění okenních obrub - bez dodání hmot	m	1,080	400,00	432,00
	W		"viz stavební úpravy"				
	W		"doplnění otvorů nad okny 1/0"				
	W		1,2*0,15*6		1,080		
	W		Součet		1,080		
6	M	28376426	deska XPS hrana polodrážková a hladký povrch 300kPA A=0,035 tl 150mm	m2	1,102	572,00	630,34
	W		1,08*1,02 *Přepočtené koeficientem množství		1,102		
D	4		Vodorovné konstrukce				46 603,19
7	K	411_R_388531	Zabetonování otvorů pl do 1 m2 ve stropěch - zálivka části dutin v panelech pro osazení OK pro závěsy TRX systému a boxovacích pytlů	kpl	18,000	2 340,00	42 120,00
8	K	430321414	Schodišťová konstrukce a rampa ze ŽB tř. C 25/30	m3	0,592	6 500,00	3 848,00
	W		"viz stavební úpravy"				
	W		"schodiště" 0,37*1,6		0,592		
	W		Součet		0,592		
9	K	434351141	Zřízení bednění stupňů přímočarých schodišť	m2	0,930	573,00	532,89
	W		"viz stavební úpravy"				
	W		"m.č. 1.02 - boky" 0,93*0,5*2		0,930		
	W		Součet		0,930		
10	K	434351142	Odstranění bednění stupňů přímočarých schodišť	m2	0,930	110,00	102,30
D	6		Úpravy povrchů, podlahy a osazování výplní				95 856,45
11	K	612131121	Penetrační disperzní nátěr vnitřních stěn nanášený ručně	m2	139,769	42,50	5 940,18
	W		"viz stavební úpravy"				
	W		"m.č. 1.02" (47,1+1,6)*2,87		139,769		
	W		Součet		139,769		
12	K	612311141	Vápenná omítka štuková dvouvrstvá vnitřních stěn nanášená ručně	m2	139,769	403,00	56 326,91
13	K	612311191	Příplatek k vápenné omítce vnitřních stěn za každých dalších 5 mm tloušťky ručně	m2	279,538	51,00	14 256,44
	W		139,769*2 *Přepočtené koeficientem množství		279,538		

Kód	Popis	MJ	Množství	J.cena [CZK]	Cena celkem [CZK]
K 622212001	Montáž kontaktního zateplení vnějšího ostění, nadpraží nebo parapetu hl. špalety do 200 mm lepením desek z polystyrenu tl do 40 mm	m	7,200	227,00	1 634,40
W	1,2*6		7,200		
M 28376415	deska XPS hrana polodrážková a hladký povrch 300kPA $\lambda=0,035$ tl 30mm	m2	1,080	114,00	123,12
W	(1,2*0,15)*6		1,080		
K 622311141	Vápenná omítka štuková dvouvrstvá vnějších stěn nanášená ručně	m2	9,360	445,00	4 165,20
W	"viz stavební úpravy"				
W	"ostění oken" (1,2+2,1)*2*0,2*6		7,920		
W	"nadpraží oken" 1,2*0,2*6		1,440		
W	Součet		9,360		
K 623311141	Vápenná omítka štuková dvouvrstvá vnějších pilířů nebo sloupů nanášená ručně	m2	3,000	185,60	556,80
W	"viz stavební úpravy"				
W	2,5*3*2*0,2		3,000		
W	Součet		3,000		
K 629999030	Příplatek k omítce vnějších povrchů za provádění omítané plochy do 10 m2	m2	12,360	29,50	364,62
W	9,36+3,0		12,360		
K 631311125	Mazanina tl přes 80 do 120 mm z betonu prostého bez zvýšených nároků na prostředí tř. C 20/25	m3	1,229	5 150,00	6 329,35
W	"viz stavební úpravy"				
W	"m.č. 1.02" 3,951*3,11*0,1		1,229		
W	Součet		1,229		
K 631319173	Příplatek k mazanině tl přes 80 do 120 mm za stržení povrchu spodní vrstvy před vložením výztuže	m3	1,229	194,00	238,43
K 631362021	Výztuž mazanin svařovanými sítěmi Kari	t	0,065	37 400,00	2 431,00
W	"viz stavební úpravy"				
W	"m.č. 1.02" 3,951*3,11*4,44/1000*1,2		0,065		
W	Součet		0,065		
K 642942111	Osazování zárubní nebo rámu dveřních kovových do 2,5 m2 na MC	kus	1,000	1 540,00	1 540,00
W	"viz stavební úpravy - Tabulka výpíní otvorů"				
W	"5/O" 1		1,000		
W	Součet		1,000		
M 55331488	zárubeň jednokřídlá ocelová pro zdění tl stěny 110-150mm rozměru 900/1970, 2100mm	kus	1,000	1 950,00	1 950,00
D 9	Ostatní konstrukce a práce, bourání				23 372,44
K 949101111	Lešení pomocné pro objekty pozemních staveb s lešeňovou podlahou v do 1,9 m zatížení do 150 kg/m2	m2	142,560	64,80	9 237,89
W	"viz stavební úpravy"				
W	"m.č. 1.01" 15,48		15,480		
W	"m.č. 1.02" 127,08		127,080		
W	Součet		142,560		
K 949101112	Lešení pomocné pro objekty pozemních staveb s lešeňovou podlahou v přes 1,9 do 3,5 m zatížení do 150 kg/m2	m2	48,150	86,30	4 155,35
W	"viz stavební úpravy"				
W	"pro okna" 1,5*0,9*7		9,450		
W	"pro opravu třilin" 21,5*0,9*2		38,700		
W	Součet		48,150		
K 952901111	Vyčištění budov bytové a občanské výstavby při výšce podlaží do 4 m	m2	142,560	70,00	9 979,20
W	"viz stavební úpravy"				
W	"m.č. 1.01" 15,48		15,480		
W	"m.č. 1.02" 127,08		127,080		
W	Součet		142,560		
D 998	Přesun hmot				22 309,09
K 998011001	Přesun hmot pro budovy zděné v do 6 m	t	56,053	398,00	22 309,09
D PSV	Práce a dodávky PSV				808 910,44
D 763	Konstrukce suché výstavby				270 392,81
K 763121411	SDK stěna předsazená tl 62,5 mm profil CW+UW 50 deska 1xA 12,5 bez izolace EI 15	m2	73,922	648,00	47 901,46
W	"viz stavební úpravy"				
W	"m.č. 1.01" 26,5*2+2,36*5,11+2,36*2,83		71,738		
W	"m.č. 1.02" (0,2*2+0,3)*3,12		2,184		
W	Součet		73,922		
K 763121712	SDK stěna předsazená zalomení	m	18,720	194,00	3 631,68
W	"viz stavební úpravy"				
W	"m.č. 1.01" 3,12*4		12,480		
W	"m.č. 1.02" 3,12*2		6,240		
W	Součet		18,720		

yp	Kód	Popis	MJ	Množství	J.cena [CZK]	Cena celkem [CZK]
K	763121714	SDK stěna předsazená základní penetrační nátěr	m2	73,922	36,20	2 675,98
K	763121715	SDK stěna předsazená úprava slyku stěny a podhledu separační páskou a akrylátlem	m	18,540	45,10	836,15
W		"viz stavební úpravy"				
W		"m.č. 1.01" 17,84		17,840		
W		"m.č. 1.02" (0,2*2+0,3)		0,700		
W		Součet		18,540		
K	763131411	SDK podhled desky 1xA 12,5 bez izolace dvouvrstvá spodní kce profil CD+UD	m2	15,480	858,00	13 281,84
W		"viz stavební úpravy"				
W		"m.č. 1.01" 15,48		15,480		
W		Součet		15,480		
K	763131714	SDK podhled základní penetrační nátěr	m2	15,480	40,80	631,58
K	763431001	Montáž minerálního podhledu s vyjímatelnými panely vel. do 0,36 m2 na zavěšený viditelný rošt	m2	127,080	556,00	70 656,48
W		"viz stavební úpravy"				
W		"m.č. 1.02" 127,08		127,080		
W		Součet		127,080		
M	63126300	panel akustický povrch velice porézní skelná tkanina hrana zatřená rovná aw=1,00 viditelný rastr š 24mm bílý tl 20mm	m2	130,892	962,00	125 918,10
W		127,08*1,03 (Přepočtené koeficientem množství		130,892		
K	763431201	Nápojení minerálního podhledu na stěnu obvodovou lištou	m	44,600	63,20	2 818,72
W		"viz stavební úpravy"				
W		"m.č. 1.02" 43,0+1,6		44,600		
W		Součet		44,600		
K	998763301	Přesun hmot tonážní pro sádkartonové konstrukce v objektech v do 6 m	t	1,523	1 290,00	1 964,67
K	998763381	Příplatek k přesunu hmot tonážní 763 SDK prováděný bez použití mechanizace	t	1,523	50,00	76,15
D	764	Konstrukce klempířské				6 142,20
K	764216644	Oplechování rovných parapetů celoplošně lepené z Pz s povrchovou úpravou rš 330 mm	m	8,400	617,00	5 182,80
W		"viz stavební úpravy - Tabulka klempířských výrobků"				
W		"1/K" 1,2*7		8,400		
W		Součet		8,400		
K	764216665	Příplatek za zvýšenou pracnost oplechování rohů rovných parapetů z PZ s povrch úpravou rš do 400 mm	kus	14,000	63,00	882,00
W		"viz stavební úpravy - Tabulka klempířských výrobků"				
W		"1/K"				
W		"pro 1/O" 6*2		12,000		
W		"pro 4/O" 1*2		2,000		
W		Součet		14,000		
K	998764101	Přesun hmot tonážní pro konstrukce klempířské v objektech v do 6 m	t	0,030	2 530,00	75,90
K	998764181	Příplatek k přesunu hmot tonážní 764 prováděný bez použití mechanizace	t	0,030	50,00	1,50
D	766	Konstrukce truhlářské				164 177,09
K	766622132	Montáž plastových oken plochy přes 1 m2 otevíravých v do 2,5 m s rámem do zdíva	m2	16,560	1 254,00	20 766,24
W		"viz stavební úpravy - Tabulka výplní otvorů"				
W		"1/O" 1,2*1,95*6		14,040		
W		"4/O" 1,2*2,1*1		2,520		
W		Součet		16,560		
M	61140053	okno plastové otevíravé/sklipné dvojskló přes plochu 1m2 v 1,5-2,5m	m2	16,560	4 320,00	71 539,20
K	766660022	Montáž dveřních křídel otevíravých jednokřídlých š přes 0,8 m požárních do ocelové zárubně	kus	1,000	4 500,00	4 500,00
W		"viz stavební úpravy - Tabulka výplní otvorů"				
W		"5/O" 1		1,000		
W		Součet		1,000		
M	61165314	dveře jednokřídlé dřevotřískové protipožární E1 (EW) 30 D3 povrch laminátový plně 900x1970-2100mm	kus	1,000	8 570,00	8 570,00
K	766660451	Montáž vchodových dveří dvoukřídlých bez nadsvětliku do zdíva	kus	1,000	3 250,00	3 250,00
W		"viz stavební úpravy - Tabulka výplní otvorů"				
W		"3/O" 1		1,000		
W		Součet		1,000		
M	61173204	dveře dvoukřídlé dřevěné plně max rozměru otvoru 4,84m2 bezpečnostní třídy RC2	m2	3,032	17 800,00	53 969,60
W		"viz stavební úpravy - Tabulka výplní otvorů"				
W		"3/O" 1,43*2,12		3,032		
W		Součet		3,032		
K	998766101	Přesun hmot tonážní pro kce truhlářské v objektech v do 6 m	t	0,597	2 540,00	1 516,38

	Kód	Popis	MJ	Množství	J.cena [CZK]	Cena celkem [CZK]
K	998766181	Příplatek k přesunu hmot tonážní 766 prováděný bez použití mechanizace	t	0,597	110,00	65,67
D	767	Konstrukce zámečnické				89 745,68
51	K 767_R_3/Z	3/Z - zábradlí podesty stávajícího schodiště - dodávka a montáž	kpl	1,000	16 800,00	16 800,00
52	K 767_R_5/Z	5/Z - zábradlí u vstupu - dodávka a montáž	kpl	2,000	3 800,00	7 600,00
53	K 767_R_6/Z	6/Z - ochrana rohu stěn plastový rohovník - dodávka a montáž	m	36,000	60,00	2 160,00
54	K 767510111	Montáž osazení kanálového krytu	kg	11,500	100,00	1 150,00
W		"viz stavební úpravy - Tabulka zámečnických výrobků"				
W		"1/2" 11,5		11,500		
W		Součet		11,500		
55	M 552_R_41051	poklop šachtový zadlažďovací s výztuží s těsněním zatížení A30 v 50mm rámu 715x1015mm vstup 600x900mm	kus	1,000	7 950,00	7 950,00
W		"viz stavební úpravy - Tabulka zámečnických výrobků"				
W		"1/2" 1		1,000		
W		Součet		1,000		
56	K 767662120	Montáž mřížů pevných přivařených	m2	9,660	413,00	3 989,58
W		"viz stavební úpravy - Tabulka zámečnických výrobků"				
W		"7/2" 1,4*2,3*3		9,660		
W		Součet		9,660		
57	M 54912001	mříž pro stavební otvory pevná	m2	9,660	2 850,00	27 531,00
58	K 767995113	Montáž atypických zámečnických konstrukcí hm přes 10 do 20 kg	kg	0,549	85,90	47,16
W		"viz stavební úpravy - Tabulka zámečnických výrobků"				
W		"4a/Z" 0,126+0,059+0,08		0,265		
W		"4b/Z" 0,158+0,050+0,076		0,284		
W		Součet		0,549		
59	M 13010746	ocel profilová jakost S235JR (11 375) průřez IPE 140	t	0,298	33 400,00	9 953,20
W		"viz stavební úpravy - Tabulka zámečnických výrobků"				
W		"4a/Z" 9,4*13,4/1000		0,126		
W		"4b/Z" 11,8*13,4/1000		0,158		
W		Součet		0,284		
W		0,284*1,05 'Přepočtené koeficientem množství		0,298		
60	M 14550317	profil ocelový svařovaný jakost S235 průřez čtvercový 80x80x4mm	t	0,114	39 400,00	4 491,60
W		"viz stavební úpravy - Tabulka zámečnických výrobků"				
W		"4a/Z" 0,780*9,49/1000*8		0,059		
W		"4b/Z" 0,53*9,49/1000*10		0,050		
W		Součet		0,109		
W		0,109*1,05 'Přepočtené koeficientem množství		0,114		
61	M 13611220	plech ocelový hladký jakost S235JR tl 8mm tabule	t	0,164	35 300,00	5 789,20
W		"viz stavební úpravy - Tabulka zámečnických výrobků"				
W		"4a/Z" 0,3*0,4*62,8/1000*8		0,060		
W		"4a/Z" 0,1*0,4*62,8/1000*8		0,020		
W		"4b/Z" 0,3*0,3*62,8/1000*10		0,057		
W		"4b/Z" 0,1*0,3*62,8/1000*10		0,019		
W		Součet		0,156		
W		0,156*1,05 'Přepočtené koeficientem množství		0,164		
62	M 31197003	lyč závitová Pz 4.6 M10	m	15,120	53,10	802,87
W		"viz stavební úpravy - Tabulka zámečnických výrobků"				
W		"4a/Z" 0,2*4*8		6,400		
W		"4b/Z" 0,2*4*10		8,000		
W		Součet		14,400		
W		14,4*1,05 'Přepočtené koeficientem množství		15,120		
63	M 31111005	mátice přesná šestihránná Pz DIN 934-8 M10	100 kus	0,756	176,00	133,06
W		"viz stavební úpravy - Tabulka zámečnických výrobků"				
W		"4a/Z" 4*8/100		0,320		
W		"4b/Z" 4*10/100		0,400		
W		Součet		0,720		
W		0,72*1,05 'Přepočtené koeficientem množství		0,756		
64	M 31120006	podložka DIN 125-A ZB D 12mm	100 kus	0,756	218,00	164,81
W		"viz stavební úpravy - Tabulka zámečnických výrobků"				
W		"4a/Z" 4*8/100		0,320		
W		"4b/Z" 4*10/100		0,400		
W		Součet		0,720		
W		0,72*1,05 'Přepočtené koeficientem množství		0,756		
65	K 998767101	Přesun hmot tonážní pro zámečnické konstrukce v objektech v do 6 m	t	0,696	1 650,00	1 148,40
66	K 998767181	Příplatek k přesunu hmot tonážní 767 prováděný bez použití mechanizace	t	0,696	50,00	34,80
D	775	Podlahy skládané				2 887,96
67	K 775429121	Montáž podlahové lišty přechodové připevněné vruty	m	10,030	74,10	743,22
W		10,03		10,030		

Typ	Kód	Popis	MJ	Množství	J.cena [CZK]	Cena celkem [CZK]
M	55343110	profil přechodový Al narážecí 30mm stříbro	m	10,832	198,00	2 144,74
W		10,03		10,030		
W		10,03*1,08 Přepočtené koeficientem množství		10,832		
D	776	Podlahy povlakové				208 535,98
69	K 776111311	Vysátí podkladu povlakových podlah	m2	142,560	16,10	2 295,22
W		"viz stavební úpravy"				
W		"m.č. 1.01" 15,48		15,480		
W		"m.č. 1.02" 127,08		127,080		
W		Součet		142,560		
70	K 776121112	Vodou ředitelná penetrace savého podkladu povlakových podlah	m2	142,560	39,50	5 631,12
71	K 776141112	Stěrka podlahová nivelační pro vyrovnání podkladu povlakových podlah pevnosti 20 MPa tl přes 3 do 5 mm	m2	142,560	356,00	50 751,36
72	K 776221111	Lepení pásů z PVC standardním lepidlem	m2	80,520	240,00	19 324,80
W		"viz stavební úpravy"				
W		"m.č. 1.01" 15,48		15,480		
W		"m.č. 1.02" 127,08-62,04		65,040		
W		Součet		80,520		
73	M 28412245	krytina podlahová heterogenní š 1,5m tl 2mm	m2	88,572	435,00	38 528,82
W		80,52*1,1 Přepočtené koeficientem množství		88,572		
74	K 776261121	Lepení čtverců z pryže standardním lepidlem	m2	62,040	351,00	21 776,04
W		"viz stavební úpravy"				
W		"m.č. 1.02" 62,04		62,040		
W		Součet		62,040		
5	K 776321111	Montáž podlahovin z PVC na stupnice šířky do 300 mm	m	16,000	140,00	2 240,00
W		"viz stavební úpravy"				
W		"m.č. 1.01" 1,2*12		14,400		
W		"m.č. 1.02" 1,6*1		1,600		
W		Součet		16,000		
76	K 776321211	Montáž podlahovin z PVC na podstupnice výšky do 200 mm	m	17,600	188,00	3 308,80
W		"viz stavební úpravy"				
W		"m.č. 1.01" 1,2*12		14,400		
W		"m.č. 1.02" 1,6*2		3,200		
W		Součet		17,600		
77	M 27245004	deska hladká recyklovaná pryž pro sportovní povrchy s extrémním namáháním tl 8mm černá	m2	72,116	695,00	50 120,62
W		"podlaha i stupnice" 62,04		62,040		
W		"podstupnice" 17,6*0,2		3,520		
W		Součet		65,560		
W		65,56*1,1 Přepočtené koeficientem množství		72,116		
78	K 776421111	Montáž obvodových lišt lepením	m	62,800	52,30	3 284,44
W		(6,44+2,3)*2		17,480		
W		(12,63+10,03)*2		45,320		
W		Součet		62,800		
79	M 28411003	lišta soklová PVC 30x30mm	m	64,056	30,20	1 934,49
W		(6,44+2,3)*2		17,480		
W		(12,63+10,03)*2		45,320		
W		Součet		62,800		
W		62,8*1,02 Přepočtené koeficientem množství		64,056		
80	M 28342160	hrana schodová s lemovým ukončením z PVC 30x35x3mm	m	17,748	196,00	3 478,61
W		1,2*12+1,5*2		17,400		
W		17,4*1,02 Přepočtené koeficientem množství		17,748		
81	K 776421212	Montáž schodišťových šroubovaných lišt	m	17,400	159,00	2 766,60
W		1,2*12+1,5*2		17,400		
82	K 776991121	Základní čištění nově položených podlahovin vysátím a setřením vlhkým mopem	m2	142,560	12,00	1 710,72
83	K 998776101	Přesun hmot tonážní pro podlahy povlakové v objektech v do 6 m	t	2,088	613,00	1 279,94
84	K 998776181	Příplatek k přesunu hmot tonážní 776 prováděný bez použití mechanizace	t	2,088	50,00	104,40
D	781	Dokončovací práce - obklady				4 344,45
85	K 781492711	Montáž profilů rohových lepených hydroizolačním polyuretanovým lepidlem	m	27,000	50,00	1 350,00
W		"viz stavební úpravy - Tabulka zámečnických výrobků"				
W		"6/2" 1,5*18		27,000		
W		Součet		27,000		
86	M 562_R_45040	ochranný roh 30x30mm, L=2000mm	kus	18,000	165,00	2 970,00
W		"viz stavební úpravy - Tabulka zámečnických výrobků"				
W		"6/2" 18		18,000		
W		Součet		18,000		
87	K 998781101	Přesun hmot tonážní pro obklady keramické v objektech v do 6 m	t	0,030	765,00	22,95

	Kód	Popis	MJ	Množství	J.cena [CZK]	Cena celkem [CZK]
K	998781181	Příplatek k přesunu hmot tonážní 781 prováděný bez použití mechanizace	t	0,030	50,00	1,50
D	783	Dokončovací práce - nátěry				35 032,85
K	783301303	Bezoplachové odrezivění zámečnických konstrukcí	m2	66,476	65,50	4 354,18
W		"viz stavební úpravy - Tabulka zámečnických výrobků"				
W		"konstrukce pro TRX systém"				
W		"IPE 140" 9,4*0,544		5,114		
W		"80x80x4mm" 0,780*0,32*8		1,997		
W		"P8" 0,3*0,4*2*8		1,920		
W		"P8" 0,1*0,4*2*8		0,640		
W		Mezisoučet		9,671		
W		"konstrukce pro box"				
W		"IPE 140" 11,8*0,544		6,419		
W		"80x80x4mm" 0,530*0,32*10		1,696		
W		"P8" 0,3*0,3*2*10		1,800		
W		"P8" 0,1*0,3*2*10		0,600		
W		Mezisoučet		10,515		
W		"zárubeň 900/1970-150mm" ((2*1,97+0,9)*(0,15+2*0,05))*1		1,210		
W		Mezisoučet		1,210		
W		"mříže"				
W		"7IZ" 1,4*2,3*2*7		45,080		
W		Mezisoučet		45,080		
W		Součet		66,476		
K	783324101	Základní jednonásobný akrylátový nátěr zámečnických konstrukcí	m2	66,476	144,00	9 572,54
K	783325101	Mezinátěr jednonásobný akrylátový mezinátěr zámečnických konstrukcí	m2	66,476	148,20	9 851,74
K	783327101	Krycí jednonásobný akrylátový nátěr zámečnických konstrukcí	m2	66,476	169,30	11 254,39
D	784	Dokončovací práce - malby a tapety				27 651,42
K	784171101	Zakrytí vnitřních podlah včetně pozdějšího odkrytí	m2	142,560	12,30	1 753,49
W		"viz stavební úpravy"				
W		"m.č. 1.01" 15,48		15,480		
W		"m.č. 1.02" 127,08		127,080		
W		Součet		142,560		
K	784171111	Zakrytí vnitřních ploch stěn v místnostech v do 3,80 m	m2	24,245	15,00	363,68
W		"viz stavební úpravy"				
W		"m.č. 1.01" 1,2*2,1+0,8*1,97+1,25*2,05+0,9*1,97		8,432		
W		"m.č. 1.02" 0,9*1,97+1,2*1,95*6		15,813		
W		Součet		24,245		
M	58124842	fólie pro maliřské potřeby zakrývací tl 7μ 4x5m	m2	175,145	11,00	1 926,60
W		142,56+24,245		166,805		
W		166,805*1,05 'Přepočtené koeficientem množství		175,145		
K	784181101	Základní akrylátová jednonásobná bezbarvá penetrace podkladu v místnostech v do 3,80 m	m2	211,507	31,20	6 599,02
W		"viz stavební úpravy"				
W		"m.č. 1.01" 26,5*2+2,36*5,11+2,36*2,83		71,738		
W		"m.č. 1.02" (47,1+1,6)*2,87		139,769		
W		Součet		211,507		
K	784211111	Dvounásobné bílé malby ze směsí za mokra velmi dobře oděruvzdorných v místnostech v do 3,80 m	m2	139,769	81,40	11 377,20
W		"viz stavební úpravy"				
W		"m.č. 1.02" (47,1+1,6)*2,87		139,769		
W		Součet		139,769		
K	784221101	Dvounásobné bílé malby ze směsí za sucha dobře oděruvzdorných v místnostech do 3,80 m	m2	71,738	78,50	5 631,43
W		"viz stavební úpravy"				
W		"m.č. 1.01" 26,5*2+2,36*5,11+2,36*2,83		71,738		
W		Součet		71,738		

RYČÍ LIST SOUPISU PRACÍ



Objekt:
 KRP-U SPJ Božtěšice -- úprava výukové místnosti - rev.1
Objekt:
 D.1 - Stavební objekty
Soupis:
 D.1.4 - Technika prostředí staveb
Úroveň 3:
 D.1.4.1 - Zařízení pro vytápění

KSO:
 Místo: Božtěšice

CC-CZ:
 Datum: 23.02.2024

Zadavatel:
 KŘP-U, Lidické náměstí 899/9, 40179 Ústí nad Labem

IČ:
DIČ:

Uchazeč:
 JKNstavby s.r.o. Petrovická 208, 403 40 Ústí nad Labem

IČ: 28745400
DIČ: CZ28745400

Projektant:
 Specta s r.o.

IČ: 273 05 350
DIČ: CZ27305350

Zpracovatel:
 Specta s r.o.

IČ:
DIČ:

Poznámka:

Cena bez DPH **167 432,00**

	Základ daně	Sazba daně	Výše daně
DPH základní	167 432,00	21,00%	35 160,72
DPH snížená	0,00	15,00%	0,00

Cena s DPH **202 592,72** v CZK

Projektant

Zpracovatel

Datum a podpis: _____

Razítko _____

Datum a podpis: _____

Razítko _____

Objednavatel

Uchazeč

Datum a podpis: _____

Razítko _____

Datum a podpis: _____

Razítko _____

KAPITULACE ČLENĚNÍ SOUPISU PRACÍ



Název: KRP-U SPJ Božtěšice -- úprava výukové místnosti - rev.1
Objekt: D.1 - Stavební objekty
Soupis: D.1.4 - Technika prostředí staveb
Úroveň 3: D.1.4.1 - Zařízení pro vytápění

Místo: Božtěšice
Zadavatel: KŘP-U, Lidické náměstí 899/9, 40179 Ústí nad Labem
Uchazeč: JKNstavby s.r.o. Petrovická 208, 403 40 Ústí nad Labem

Datum: 23.02.2024
Projektant: Specta s r.o.
Zpracovatel: Specta s r.o.

Kód dílu - Popis

Cena celkem [CZK]

Kód dílu - Popis	Cena celkem [CZK]
Náklady ze soupisu prací	167 432,00
N.C.RE.PSZ - Montážní a demontážní práce, doprava	51 400,00
N.C.RE.RRE - Kontrolní činnost (revize a zkoušky)	17 915,00
N.C.RE.SP - Stavební přípomoc	6 310,00
N.V.ND.KOT - Kotle, čerpadla, armatury, topný tělesa	60 584,00
N.V.PM.STP - Potrubní díly + ostatní materiál	31 223,00

Objekt: KRP-U SPJ Božtěšice – úprava výukové místnosti - rev. 1

Objekt: D.1 - Stavební objekty

Soupis: D.1.4 - Technika prostředí staveb

Úroveň 3: D.1.4.1 - Zařízení pro vytápění

Místo: Božtěšice

Datum: 23.02.2024

Zadavatel: KŘP-U, Lidické náměstí 899/9, 40179 Ústí nad Labem

Projektant: Specta s r.o.

Uchazeč: JKNstavby s.r.o. Petrovická 208, 403 40 Ústí nad Labem

Zpracovatel: Specta s r.o.

PČ	Typ	Kód	Popis	MJ	Množství	J.cena [CZK]	Cena celkem [CZK]
Náklady soupisu celkem							167 432,00
D	N.C.RE.PSZ		Montážní a demontážní práce, doprava				51 400,00
1	K	444-001	Montážní práce zařízení pro vytápění	hod	100,000	380,00	38 000,00
2	K	444-002	Doprava zařízení pro vytápění na místo stavby	hod	20,000	285,00	5 700,00
3	K	444-003	Demontáž stávajícího článkového topného tělesa v m.č. 1.01 a 1.02	ks	2,000	340,00	680,00
4	K	444-004	Provedení repase, vyčištění a případný opravný nátěr stávajícího článkového topného tělesa - včetně stávajícího termostatického ventilu, termoregulační hlavice a přípojovacího šroubení	ks	1,000	3 540,00	3 540,00
5	K	444-005	Zpětná montáž stávajícího článkového topného tělesa v m.č. 1.01 na původní pozici	ks	1,000	740,00	740,00
6	K	444-006	Odkrytí izolace na stávajícím páteřním potrubí DN 65, vysazení odbočky DN 25 a uvedení izolace zpět do původního stavu	ks	2,000	1 370,00	2 740,00
D	N.C.RE.RRE		Kontrolní činnost (revize a zkoušky)				17 915,00
7	K	555-001	Zkoušky, uvedení do provozu a vyregulování	hod	20,000	285,00	5 700,00
8	K	555-002	Zajištění chodu zařízení ve zkušebním provozu	hod	10,000	285,00	2 850,00
9	K	555-003	Vypuštění a opětovné napuštění topné soustavy	hod	15,000	285,00	4 275,00
10	K	555-004	Zaškolení obsluhy	hod	1,000	450,00	450,00
11	K	555-005	Návrh úpravy provozního řádu	ks	1,000	1 540,00	1 540,00
12	K	555-006	Dokumentace skutečného provedení	ks	1,000	3 100,00	3 100,00
D	N.C.RE.SP		Stavební přípomocce				6 310,00
13	K	333-001	Stavební přípomocce - spolupráce se stavbou na vyznačení míst, kde budou provedeny stavební otvory pro vedení potrubních rozvodů	hod	8,000	350,00	2 800,00
14	K	333-002	Lešení pomocné jednořadové lehké s podlahami do výšky 2,0 m pro demontáž a montáž potrubních rozvodů potrubí topné vody	m2	30,000	117,00	3 510,00
D	N.V.ND.KOT		Kotle, čerpadla, armatury, topný tělesa				60 584,00
15	K	777-001	Otopné těleso připojení klasik 33-600/1200	ks	6,000	8 242,00	49 452,00
16	K	777-002	Radiátorový termostatický ventil přímý, 1/2"	ks	6,000	553,00	3 318,00
17	K	777-003	Uzavíratelné radiátorové šroubení přímé 1/2"	ks	6,000	375,00	2 250,00
18	K	777-004	Termostatická hlavice typ K s vestavěným teplotním čidlem	ks	6,000	452,00	2 712,00
19	K	777-005	Kulový kohout závitový 1"	ks	2,000	763,00	1 526,00
20	K	777-006	Vypouštěcí kohout závitový 1/2"	ks	2,000	295,00	590,00
21	K	777-007	Automatický odvzdušňovací ventil závitový 3/8"	ks	2,000	368,00	736,00
D	N.V.PM.STP		Potrubní díly + ostatní materiál				31 223,00
22	K	111-001	Potrubí DN 25, ocelové hladké, ČSN 42 57 15, materiál tř. 11	m	33,000	232,00	7 656,00
23	K	111-002	Potrubí DN 20, ocelové hladké, ČSN 42 57 15, materiál tř. 11	m	33,000	166,00	5 478,00
24	K	111-003	Potrubí DN 15, ocelové hladké, ČSN 42 57 15, materiál tř. 11	m	45,000	135,00	6 075,00
25	K	111-004	Teplná izolace na potrubí DN 25, tl. izolace 20 mm - pěnový polyethylen	m	33,000	84,00	2 772,00

	Kód	Popis	MJ	Množství	J.cena [CZK]	Cena celkem [CZK]
26	K 111-007	Ocelová kolena, redukce, T-kusy a další tvarovky příslušných dimenzí - přesný počet bude stanoven při montáži, odborný odhad tvarovek cca 40% z rovných dílů	kpl	1,000	5 630,00	5 630,00
27	K 111-008	Pomocný ocelový materiál pro uchycení potrubí, materiál ocel tř.11 – konzole, třmeny, objímky, včetně nátěru	kg	40,000	78,00	3 120,00
28	K 111-009	Popisné štítky na zařízení včetně šipek proudění	ks	4,000	123,00	492,00

PRŮVĚRNÝ LIST SOUPISU PRACÍ



Stavba: KRP-U SPJ Božtěšice – úprava výukové místnosti - rev. 1
 Objekt: D.1 - Stavební objekty
 Soupis: D.1.4 - Technika prostředí staveb
 Úroveň 3: D.1.4.2 - Zařízení zdravotně technických instalací

KSO:
 Místo: Božtěšice

CC-CZ:
 Datum: 23.02.2024

Zadavatel:
 KŘP-U, Lidické náměstí 899/9, 40179 Ústí nad Labem

IČ:
 DIČ:

Uchazeč:
 JKNstavby s.r.o. Petrovická 208, 403 40 Ústí nad Labem

IČ: 28745400
 DIČ: CZ28745400

Projektant:
 Specta s.r.o.

IČ: 273 05 350
 DIČ: CZ27305350

Zpracovatel:
 Specta s.r.o.

IČ:
 DIČ:

Poznámka:

Cena bez DPH				22 407,70
	Základ daně	Sazba daně		Výše daně
DPH základní	22 407,70	21,00%		4 705,62
DPH snížená	0,00	15,00%		0,00
Cena s DPH		v CZK		27 113,32

Projektant

Zpracovatel

Datum a podpis:

Razítko

Datum a podpis:

Razítko

Objednavatel

Uchazeč

Datum a podpis:

Razítko

Datum a podpis:

Razítko

APITULACE ČLENĚNÍ SOUPISU PRACÍ



Objekt: KRP-U SPJ Božtěšice – úprava výukové místnosti - rev. 1
Objekt: D.1 - Stavební objekty
Soupis: D.1.4 - Technika prostředí staveb
Úroveň 3: D.1.4.2 - Zařízení zdravotně technických instalací

Místo: Božtěšice
Zadavatel: KŘP-U, Lidické náměstí 899/9, 40179 Ústí nad Labem
Uchazeč: JKNstavby s.r.o. Petrovická 208, 403 40 Ústí nad Labem

Datum: 23.02.2024
Projektant: Specta s r.o.
Zpracovatel: Specta s r.o.

Kód dílu - Popis Cena celkem [CZK]

Náklady ze soupisu prací	22 407,70
PSV - Práce a dodávky PSV	22 407,70
721 - Zdravotechnika - vnitřní kanalizace	8 541,30
751 - Vzduchotechnika	13 866,40

Název: KRP-U SPJ Božtěšice – úprava výukové místnosti - rev.1

Objekt: D.1 - Stavební objekty

Soupis: D.1.4 - Technika prostředí staveb

Úroveň 3: D.1.4.2 - Zařízení zdravotně technických instalací

Místo: Božtěšice

Datum: 23.02.2024

Zadavatel: KŘP-U, Lidické náměstí 899/9, 40179 Ústí nad Labem

Projektant: Specta s r.o.

Uchazeč: JKNstavby s.r.o. Petrovická 208, 403 40 Ústí nad Labem

Zpracovatel: Specta s r.o.

PČ	Typ	Kód	Popis	MJ	Množství	J.cena [CZK]	Cena celkem [CZK]
----	-----	-----	-------	----	----------	--------------	-------------------

Náklady soupisu celkem 22 407,70

D PSV Práce a dodávky PSV 22 407,70

D 721 Zdravotechnika - vnitřní kanalizace 8 541,30

1	K	721173722	Potrubí kanalizační z PE přípojovací DN 40	m	22,000	359,00	7 898,00
---	---	-----------	--	---	--------	--------	----------

	W		"viz ZTI"				
--	---	--	-----------	--	--	--	--

	W		(6,5+9,5+4,0)*1,1		22,000		
--	---	--	-------------------	--	--------	--	--

	W		Součet		22,000		
--	---	--	--------	--	--------	--	--

2	K	721290111	Zkouška těsnosti potrubí kanalizace vodou DN do 125	m	22,000	28,70	631,40
---	---	-----------	---	---	--------	-------	--------

3	K	998721101	Přesun hmot tonážní pro vnitřní kanalizace v objektech v do 6 m	t	0,008	871,00	6,97
---	---	-----------	---	---	-------	--------	------

4	K	998721181	Příplatek k přesunu hmot tonážní 721 prováděný bez použití mechanizace	t	0,008	616,00	4,93
---	---	-----------	--	---	-------	--------	------

D 751 Vzduchotechnika 13 866,40

5	K	751792006	Montáž čerpadla pro odvod kondenzátu klimatizace	kus	3,000	223,00	669,00
---	---	-----------	--	-----	-------	--------	--------

6	M	48481002	přečerpávač kondenzátu	kus	3,000	3 610,00	10 830,00
---	---	----------	------------------------	-----	-------	----------	-----------

7	K	751792007	Montáž sifonu pro odvod kondenzátu klimatizace	kus	3,000	212,00	636,00
---	---	-----------	--	-----	-------	--------	--------

8	M	48481003	sifon pro odvod kondenzátu	kus	3,000	570,00	1 710,00
---	---	----------	----------------------------	-----	-------	--------	----------

9	K	998751101	Přesun hmot tonážní pro vzduchotechniku v objektech výšky do 12 m	t	0,004	4 580,00	18,32
---	---	-----------	---	---	-------	----------	-------

10	K	998751181	Příplatek k přesunu hmot tonážní 751 prováděný bez použití mechanizace pro jakoukoliv výšku objektu	t	0,004	769,00	3,08
----	---	-----------	---	---	-------	--------	------

RYCÍ LIST SOUPISU PRACÍ



Stavba:
KRP-U SPJ Božtěšice – úprava výukové místnosti - rev. 1
Objekt:
D.1 - Stavební objekty
Soupis:
D.1.4 - Technika prostředí staveb
Úroveň 3:
D.1.4.3 - Zařízení silno- a slaboproudé elektrotechniky

KSO:	CC-CZ:
Místo:	Datum: 23.02.2024
Zadavatel:	IČ:
KŘP-U, Lidické náměstí 899/9, 40179 Ústí nad Labem	DIČ:
Uchazeč:	IČ: 28745400
JKNstavby s.r.o. Petrovická 208, 403 40 Ústí nad Labem	DIČ: CZ28745400
Projektant:	IČ: 273 05 350
Specta s.r.o.	DIČ: CZ27305350
Zpracovatel:	IČ: 273 05 350
Specta s.r.o.	DIČ: CZ27305350
Poznámka:	

Cena bez DPH			243 328,00
	Základ daně	Sazba daně	Výše daně
DPH základní	243 328,00	21,00%	51 098,88
DPH snížená	0,00	15,00%	0,00
Cena s DPH			294 426,88
v CZK			

Projektant	Zpracovatel		
Datum a podpis: _____	Razítko _____	Datum a podpis: _____	Razítko _____
Objednavatel	Uchazeč		

Datum a podpis: _____	Razítko _____	Datum a podpis: _____	Razítko _____
-----------------------	---------------	-----------------------	---------------

KAPITULACE ČLENĚNÍ SOUPISU PRACÍ



Objekt: KRP-U SPJ Božtěšice – úprava výukové místnosti - rev.1

Objekt: D.1 - Stavební objekty

Soupis: D.1.4 - Technika prostředí staveb

Úroveň 3: D.1.4.3 - Zařízení silno- a slaboproudé elektrotechniky

Místo: KŘP-U, Lidické náměstí 899/9, 40179 Ústí nad Labem
 Zadavatel: KŘP-U, Lidické náměstí 899/9, 40179 Ústí nad Labem
 Uchazeč: JKNstavby s.r.o. Petrovická 208, 403 40 Ústí nad Labem

Datum: 23.02.2024
 Projektant: Specta s r.o.
 Zpracovatel: Specta s r.o.

Kód dílu - Popis Cena celkem [CZK]

Kód dílu - Popis	Cena celkem [CZK]
Náklady ze soupisu prací	243 328,00
HSV - Práce a dodávky HSV	7 759,80
9 - Ostatní konstrukce a práce, bourání	7 759,80
PSV - Práce a dodávky PSV	218 807,20
740 - Elektromontáže - zkoušky a revize	4 000,00
742 - Elektromontáže - rozvodný systém	29 162,00
743 - Elektromontáže - hrubá montáž	22 013,00
744 - Elektromontáže - rozvody vodičů měděných	28 262,20
746 - Elektromontáže - soubory pro vodiče	16 180,60
747 - Elektromontáže - kompletace rozvodů	8 694,40
748 - Elektromontáže - osvětlovací zařízení a svítidla	92 037,00
749 - Elektromontáže - ostatní práce a konstrukce	18 458,00
VRN - Vedlejší rozpočtové náklady	16 761,00
VRN1 - Průzkumné, geodetické a projektové práce	3 800,00
VRN7 - Provozní vlivy	1 550,00
VRN9 - Ostatní náklady	11 411,00

Objekt: KRP-U SPJ Božtěšice – úprava výukové místnosti - rev.1

Objekt: D.1 - Stavební objekty

Soupis: D.1.4 - Technika prostředí staveb

Úroveň 3: D.1.4.3 - Zařízení silno- a slaboproudé elektrotechniky

Místo: Datum: 23.02.2024
 Zadavatel: KŘP-U, Lidické náměstí 899/9, 40179 Ústí nad Labem Projektant: Specta s.r.o.
 Uchazeč: JKNstavby s.r.o. Petrovická 208, 403 40 Ústí nad Labem Zpracovatel: Specta s.r.o.

PČ	Typ	Kód	Popis	MJ	Množství	J.cena [CZK]	Cena celkem [CZK]
----	-----	-----	-------	----	----------	--------------	-------------------

Náklady soupisu celkem 243 328,00

D HSV Práce a dodávky HSV 7 759,80

D	9		Ostatní konstrukce a práce, bourání				7 759,80
1	K	971033141	Vybourání otvorů ve zdivu cihelném D do 60 mm na MVC nebo MV II do 300 mm	kus	4,000	250,00	1 000,00
2	K	971033148	Vybourání otvorů ve zdivu cihelném D do 150 mm na MVC nebo MV II do 300 mm	kus	1,000	385,00	385,00
3	K	973031324	Vysekání kapes ve zdivu cihelném na MV nebo MVC pl do 0,10 m2 hl do 150 mm	kus	12,000	265,00	3 180,00
4	K	974082212	Vysekání rýh pro vodiče v omítce MC stěn š do 30 mm	m	40,000	73,00	2 920,00
5	K	974082214	Vysekání rýh pro vodiče v omítce MC stěn š do 70 mm	m	3,000	91,60	274,80

D PSV Práce a dodávky PSV 218 807,20

D	740		Elektromontáže - zkoušky a revize				4 000,00
6	K	740991200	Celková prohlídka elektrického rozvodu a zařízení do 0,4 milionu Kč vč. kontroly přívodního kabelu	kus	1,000	4 000,00	4 000,00
D	742		Elektromontáže - rozvodný systém				29 162,00
7	K	742231112	Montáž rozvodné skříně do 50 kg	ks	1,000	7 200,00	7 200,00
8	M	357118715R	Kozvacec EI - rozváděč IP30/20 s napětím 50% prostorová rezerva : - hlavní vypínač 3/25A - přepěťová ochrana T2+T3 - jistič s chráničem 1/10A/0,03A - okruh 1 světla - kabel CYKY-J 3x1,5mm2 - jistič s chráničem 1/10A/0,03A - okruh 2 světla - kabel CYKY	ks	1,000	15 267,00	15 267,00
9	K	742268485	Přípojnice hlavního /lokálního pospojování	ks	1,000	1 350,00	1 350,00
10	M	35711289R	Přípojnice hlavního /lokálního pospojování	ks	1,000	1 845,00	1 845,00
11	K	74281111R	Koordinace s provozovatelem / investorem	hod	10,000	350,00	3 500,00

D 743 Elektromontáže - hrubá montáž 22 013,00

12	K	743112115	Montáž trubka plastová ohebná D 23 mm uložená pevně	m	40,000	19,00	760,00
13	M	345710510	trubka elektroinstalační ohebná D23 mm	m	40,000	15,10	604,00
14	K	743112117	Montáž trubka plastová ohebná D 36 mm uložená pevně	m	30,000	20,00	600,00
15	M	345710940	trubka elektroinstalační ohebná D36 mm	m	30,000	26,20	786,00
16	K	743411111	Montáž krabice zapuštěná plastová kruhová typ KU68/2-1902, KO125	ks	132,000	105,00	13 860,00
17	M	345715110	krabice přístrojová instalační KP 68/1	kus	118,000	6,80	802,40
18	M	345715210	krabice univerzální z PH KU 68/2-1903	kus	14,000	6,80	95,20
19	K	743411121	Montáž krabice zapuštěná plastová čtyřhranná typ KO68, KO100, KO125	kus	6,000	105,00	630,00
20	M	10.033.023	Krabice IP54 s vývodkami GP23	kus	6,000	41,10	246,60
21	K	743611121	Montáž vodič uzemňovací drát nebo lano D do 10 mm / v liště / pod omítkou	m	40,000	34,00	1 360,00
22	M	354410730	drát průměr 10 mm FeZn	m	40,000	37,20	1 488,00
23	K	743622200	Montáž svorka hromosvodná typ ST, SJ, SK, SZ, SR01, 02 se 3 šrouby	ks	2,000	110,00	220,00
24	M	354420290	svorka uzemnění SU nerez univerzální	ks	2,000	21,20	42,40
25	K	718111222	Trubka korugovaná 50/41	m	12,000	19,00	228,00
26	M	341828522	Trubka korugovaná 50/41	m	12,000	24,20	290,40

	Kód	Popis	MJ	Množství	J.cena [CZK]	Cena celkem [CZK]
	D 744	Elektromontáže - rozvody vodičů měděných				28 262,00
	K 744211111	Montáž vodič Cu izolovaný sk.1 do 1 kV žíla 0,35 až 6 mm2 do stěny	m	30,000	21,00	630,00
28	M 341408260	vodič silový s Cu jádrem CY H07 V-U 6 mm2	m	30,000	18,70	561,00
29	K 744211112	Montáž vodič Cu izolovaný sk.1 do 1 kV žíla 10 až 16 mm2 do stěny	m	80,000	21,00	1 680,00
30	M 341408270	vodič silový s Cu jádrem CY H07 V-U 10 mm2	m	80,000	35,20	2 816,00
31	K 744411220	Montáž kabel Cu sk.2 do 1 kV do 0,20 kg pod omítku stěn	m	316,000	25,00	7 900,00
32	M 341110300	kabel silový s Cu jádrem CYKY-J 3x1,5 mm2	m	300,000	14,20	4 260,00
33	M 341110050	kabel silový s Cu jádrem CYKY-J 7x1,5 mm2	m	16,000	36,20	579,20
34	M 341110050.1	Kabel s požární odolností - rozvody EPS vč příslušenství * stáv. z demontáže	m	0,000	0,00	0,00
35	K 744411230	Montáž kabel Cu sk.2 do 1 kV do 0,40 kg pod omítku stěn	m	160,000	25,00	4 000,00
36	M 341110360	kabel silový s Cu jádrem CYKY 3x2,5 mm2	m	160,000	23,10	3 696,00
37	K 744411260	Montáž kabel Cu sk.2 do 1 kV do 1,10 kg pod omítku stěn	m	10,000	28,00	280,00
38	M 103541080R	kabel silový s Cu jádrem CYKY 4Bx10mm2 vč. kab. spojky SVZC	m	10,000	186,00	1 860,00
	D 746	Elektromontáže - soubory pro vodiče				16 180,60
39	K 746211110	Ukončení vodič izolovaný do 2,5mm2 v rozváděči nebo na přístroji	kus	86,000	20,00	1 720,00
40	M 21060624	SVORKA WAGO 221-415 5x2,5	ks	12,000	7,00	84,00
41	M 68500231	SVORKA ST 5 NA POTRUBI	ks	4,000	43,00	172,00
42	M 68500240	OZNAC.STITEK C.1	ks	12,000	3,30	39,60
43	M 345723090	páska stahovací kabelová VPP 4/280	100 kus	5,000	146,00	730,00
44	K 746211140	Ukončení vodič izolovaný do 10 mm2 v rozváděči nebo na přístroji	kus	10,000	40,00	400,00
45	K 746211005D	Demontáž stávající elektroinstalace	hod	18,000	390,00	7 020,00
46	K 746211005	Přepojení stávajících rekonstruovaných úseků vč. nastavení a přeložení kabelů (vč. materiálu), zajištění funkčnosti objektu během stavby vč. mat.	hod	10,000	350,00	3 500,00
47	K 746591510	Montáž pospojování	kus	1,000	1 865,00	1 865,00
48	M 10.939.562	Sada pro ochranné pospojování	KS	1,000	650,00	650,00
	D 747	Elektromontáže - kompletace rozvodů				8 694,40
49	K 747111111	Montáž vypínač nástěnný řízení 0/1 prostředí obyčejné nebo vlhké	kus	2,000	110,00	220,00
50	M 345357691	spínač jednopólový řízení 0/1 10A bílý, IP20, komplet	kus	2,000	194,00	388,00
51	K 747111128	Krabice vývodka do 5x2,5mm2	kus	6,000	155,00	930,00
52	M 345357130	Krabice vývodka do 5x2,5mm2	kus	6,000	39,60	237,60
53	K 747161060	Montáž zásuvka chráněná bezšroubové připojení v krabici L+N+PE dvojitě zapojení prostř. základní, vlhké	kus	4,000	110,00	440,00
54	M 345551240R	zásuvka 2násobná 16A IP 20 bílá komplet	kus	4,000	196,20	784,80
55	K 747161341	Rámeček dvojnásobný	kus	7,000	25,00	175,00
56	M 10.048.804R	Rámeček dvojnásobný	kus	7,000	47,00	329,00
57	K 092100100	Demontáž a opětná montáž čidla kouře	ks	0,000	0,00	0,00
58	M 345500212R	Čidlo kouře	kus	0,000	0,00	0,00
59	K 092100100.1	Maják s akustickou signalizací	ks	0,000	0,00	0,00
60	M 345500212R.1	Maják s akustickou signalizací	kus	0,000	0,00	0,00
61	K 747162151	Podružný montážní materiál	kpl	1,000	1 350,00	1 350,00
62	M 10.048.000	Podružný montážní materiál	kpl	1,000	3 840,00	3 840,00
	D 748	Elektromontáže - osvětlovací zařízení a svítidla				92 037,00
63	K 748121142	Montáž svítidlo LED stropní / nástěnné / svěšené do dvou zdrojů	kus	39,000	360,00	14 040,00
64	M 34814435R1	A - Svítidlo LED 23W / 2750 lm do rastru 600x600mm / přisazené / krytí min IP40	kus	36,000	1 863,00	67 068,00
65	M 34814435R2	F/IR - Svítidlo LED 35W/ 4250 lm kruhové stropní / nástěnné přisazené, min IP44 - " venkovní " s IR pohybovým čidlem	kus	3,000	1 055,00	3 165,00
66	K 748121211	Montáž svítidlo LED nouzové nástěnné / přisazené / svěšené - 1 zdroj	kus	2,000	300,00	600,00
67	M 348381000R	N - Svítidlo LED nouzové s piktogramy max 8W/1 hod	kus	2,000	742,00	1 484,00

Typ	Kód	Popis	MJ	Množství	J.cena [CZK]	Cena celkem [CZK]
K	74899220R	zkouška nouzových svítidel vč. protokolu	soubor	1,000	1 680,00	1 680,00
K	748992300	Měření intenzity osvětlení	soubor	1,000	4 000,00	4 000,00
D	749	Elektromontáže - ostatní práce a konstrukce				18 458,00
70	K 749300748	Svorka AB vč. pásky Cu	ks	2,000	85,00	170,00
71	M 340550123	Svorka AB vč. pásky Cu	ks	2,000	29,00	58,00
72	K 74991111R	Podružný, spojovací, připojovací, kotevní a upevňovací materiál, svorky a - veškeré příslušenství,	kus	1,000	10 800,00	10 800,00
73	M 340550847R	Podružný, spojovací, připojovací, kotevní a upevňovací materiál, svorky a - veškeré příslušenství	ks	1,000	7 430,00	7 430,00
D	VRN	Vedlejší rozpočtové náklady				16 761,00
D	VRN1	Průzkumné, geodetické a projektové práce				3 800,00
74	K 013254000	Dokumentace skutečného provedení stavby (3 paré)	soubor	1,000	2 000,00	2 000,00
75	K 013254000R	Koordinace vypnutí stavby, prozálímní napájení staveništního rozvaděče	soubor	1,000	1 800,00	1 800,00
D	VRN7	Provozní vlivy				1 550,00
76	K 071103000	práce ve výšce nad 3m	soubor	1,000	1 550,00	1 550,00
D	VRN9	Ostatní náklady				11 411,00
77	K 092103001	Náklady na zkušební provoz	soubor	1,000	2 250,00	2 250,00
78	K 092100008	Stavební přípomoc	hod	8,000	405,00	3 240,00
79	M 340520545R	Materiál pro stavební přípomoc / zához rýh (jádro + štuk) pro vodiče a kabely	m2	8,000	164,00	1 312,00
80	K 092100008.1	Opatření proti prašnosti a úklid	hod	4,000	496,00	1 984,00
81	M 340520545R.1	Opatření proti prašnosti a úklid	set	1,000	1 125,00	1 125,00
82	K 092203041	Ekologická likvidace odpadů vč. nebezpečných (zářivkové trubice)	soubor	1,000	1 500,00	1 500,00

KRYCÍ LIST SOUPISU PRACÍ



stavba:
KRP-U SPJ Božtěšice – úprava výukové místnosti - rev.1
Objekt:
D.1 - Stavební objekty
Soupis:
D.1.4 - Technika prostředí staveb
Úroveň 3:
D.1.4.4 - Zařízení klimatizace

KSO:
Místo: Božtěšice

CC-CZ:
Datum: 23.02.2024

Zadavatel:
KŘP-U, Lidické náměstí 899/9, 40179 Ústí nad Labem

IČ:
DIČ:

Uchazeč:
JKNstavby s.r.o. Petrovická 208, 403 40 Ústí nad Labem

IČ: 28745400
DIČ: CZ28745400

Projektant:
Specta s r.o.

IČ: 273 05 350
DIČ: CZ27305350

Zpracovatel:
Specta s r.o.

IČ:
DIČ:

Poznámka:

Cena bez DPH			191 490,00
	Základ daně	Sazba daně	Výše daně
DPH základní	191 490,00	21,00%	40 212,90
DPH snížená	0,00	15,00%	0,00
Cena s DPH	v	CZK	231 702,90

Projektant

Zpracovatel

Datum a podpis:

Razítko

Datum a podpis:

Razítko

Objednavatel

Uchazeč

Datum a podpis:

Razítko

Datum a podpis:

Razítko

Objekt: KRP-U SPJ Božtěšice – úprava výukové místnosti - rev.1

Objekt: D.1 - Stavební objekty

Objekt: D.1.4 - Technika prostředí staveb

Úroveň 3:
D.1.4.4 - Zařízení klimatizace

Místo: Božtěšice

Datum: 23.02.2024

Zadavatel: KŘP-U, Lidické náměstí 899/9, 40179 Ústí nad Labem

Projektant: Specta s r.o.

Uchazeč: JKNstavby s.r.o. Petrovická 208, 403 40 Ústí nad Labem

Zpracovatel: Specta s r.o.

Kód dílu - Popis

Cena celkem [CZK]

Kód dílu - Popis	Cena celkem [CZK]
Náklady ze soupisu prací	191 490,00
N.C.RE.PSZ - Montážní a demontážní práce, doprava	56 400,00
N.C.RE.RRE - Kontrolní činnost (revize a zkoušky)	18 460,00
N.C.RE.SP - Stavební přípomocce	4 000,00
N.V.ND.KLM.1 - Zařízení poz. 1.1	109 630,00
N.V.PM.VZTP - Ostatní materiál	3 000,00

Stavba: KRP-U SPJ Božtěšice – úprava výukové místnosti - rev. 1

Objekt: D.1 - Stavební objekty

Soupis: D.1.4 - Technika prostředí staveb

Uroveň 3: D.1.4.4 - Zařízení klimatizace

Místo: Božtěšice

Datum: 23.02.2024

Zadavatel: KŘP-U, Lidické náměstí 899/9, 40179 Ústí nad Labem

Projektant: Specta s r.o.

Uchazeč: JKNstavby s.r.o. Petrovická 208, 403 40 Ústí nad Labem

Zpracovatel: Specta s r.o.

PČ	Typ	Kód	Popis	MJ	Množství	J.cena [CZK]	Cena celkem [CZK]
----	-----	-----	-------	----	----------	--------------	-------------------

Náklady soupisu celkem

191 490,00

D N.C.RE.PSZ Montážní a demontážní práce, doprava **56 400,00**

1	K	444-001	Montážní práce zařízení klimatizace	hod	150,000	308,00	46 200,00
2	K	444-002	Doprava zařízení klimatizace na místo stavby	hod	30,000	40,00	1 200,00
3	K	444-003	Demontáž stávajícího zařízení klimatizace - 3 stávající vnitřní klimatizační jednotky (1 nástěnná, 1 kanálová a 1 podstropní) a 4 stávající venkovní kondenzační jednotky včetně propojovacího potrubí	kg	450,000	20,00	9 000,00

D N.C.RE.RRE Kontrolní činnost (revize a zkoušky) **18 460,00**

4	K	555-001	Zkoušky, uvedení do provozu, vyregulování	hod	30,000	308,00	9 240,00
5	K	555-002	Zajištění chodu klimatizačního zařízení ve zkušebním provozu	hod	15,000	308,00	4 620,00
6	K	555-003	Zaškolení obsluhy	hod	3,000	1 200,00	3 600,00
7	K	555-004	Návrh provozního řádu	ks	1,000	500,00	500,00
8	K	555-005	Dokumentace skutečného provedení	ks	1,000	500,00	500,00

D N.C.RE.SP Stavební přípomoc **4 000,00**

9	K	333-001	Stavební přípomoc - spolupráce se stavbou na vyznačení míst, kde budou provedeny stavební otvory pro vedení vzduchotechnických potrubních rozvodů	hod	6,000	250,00	1 500,00
10	K	333-002	Lešení pomocné jednořadové lehké s podlahami do výšky 2,0 až 3,0 m pro montáž potrubních rozvodů potrubí a zařízení klimatizace	m2	20,000	125,00	2 500,00

D N.V.ND.KLM. Zařízení poz. 1.1 **109 630,00**

11	K	101-001	1.1a,b,c - Venkovní kondenzační jednotka splitová chladicí výkon – 3,5 kW topný výkon – 4,2 kW elektrický příkon - 1,55 kW, U = 230 V, jistič I = 10 A váha - 34 kg chladivo - R32 - včetně konzolí pro uchycení venkovní jednotky	ks	3,000	14 600,00	43 800,00
12	K	101-002	1.2a,b,c - Klimatizační nástěnná jednotka splitová chladicí výkon – 3,5 kW topný výkon – 4,2 kW elektrický příkon - 30 W, 230 V váha - 9 kg vzduchový výkon - 635 m3/h chladivo - R32 včetně dálkového ovládání, konzolí pro uchycení vnitřní jednotky a čerpad	ks	3,000	9 050,00	27 150,00
13	M	101-003	Potrubí Cu (měděné) 3/8"	m	22,000	650,00	14 300,00
14	M	101-004	Potrubí Cu (měděné) 1/4"	m	22,000	650,00	14 300,00
15	M	101-005	Izolace měděného potrubí 3/8" z kaučukové pěny tl. 9 mm + oplechování proti klimatickým podmínkám ve venkovním prostředí	m	22,000	50,00	1 100,00
16	M	101-006	Izolace měděného potrubí 1/4" z kaučukové pěny tl. 9 mm + oplechování proti klimatickým podmínkám ve venkovním prostředí	m	22,000	50,00	1 100,00
17	M	101-007	Přechodové šroubení pro napojení měděného potrubí na klimatizační jednotky	ks	12,000	10,00	120,00
18	M	101-008	Filinky pro spojení měděného potrubí (kolena, spojky, šroubení) + upevňovací konzole pro vedení potrubí - množství se stanoví při montáži (počet tvarovek - odborný odhad do 40% z rovných dílů)	kpl	1,000	10,00	10,00
19	M	101-009	Propojovací elektrické kabely mezi vnitřní klimatizační jednotkou a venkovní kondenzační jednotkou včetně montáže	ks	3,000	500,00	1 500,00

Typ	Kód	Popis	MJ	Množství	J.cena [CZK]	Cena celkem [CZK]
M	101-010	Chladivo R32	kg	5,000	1 250,00	6 250,00
D	N.V.PM.VZTF Ostatní materiál					3 000,00
21	K 222-001	Pomocný ocelový materiál pro uchycení potrubí, materiál ocel tř.11 – konzole, třmeny, objímky, včetně nátěru	kg	100,000	20,00	2 000,00
22	K 222-002	Popisné štítky na zařízení včetně šipek proudění	ks	20,000	50,00	1 000,00

KRYCÍ LIST SOUPISU PRACÍ



Stavba:
KRP-U SPJ Božtěšice – úprava výukové místnosti - rev.1
Objekt:
99 - VON - Vedlejší a ostatní náklady

KSO:
Místo: Božtěšice

CC-CZ:
Datum: 23.02.2024

Zadavatel:
KŘP-U, Lidické náměstí 899/9, 40179 Ústí nad Labem

IČ:
DIČ:

Uchazeč:
JKNstavby s.r.o. Petrovická 208, 403 40 Ústí nad Labem

IČ: 28745400
DIČ: CZ28745400

Projektant:
Specta s.r.o.

IČ: 273 05 350
DIČ: CZ27305350

Zpracovatel:
Specta s.r.o.

IČ:
DIČ:

Poznámka:

Cena bez DPH				24 700,00
	Základ daně	Sazba daně		Výše daně
DPH základní	24 700,00	21,00%		5 187,00
DPH snížená	0,00	15,00%		0,00
Cena s DPH		v CZK		29 887,00

Projektant

Zpracovatel

Datum a podpis: _____ Razítko _____

Datum a podpis: _____ Razítko _____

Objednavatel

Uchazeč

Datum a podpis: _____ Razítko _____

Datum a podpis: _____ Razítko _____

ĚKAPITULACE ČLENĚNÍ SOUPISU PRACÍ



stavba: KRP-U SPJ Božtěšice – úprava výukové místnosti - rev.1
Objekt:

99 - VON - Vedlejší a ostatní náklady

Místo: Božtěšice
Zadavatel: KŘP-U, Lidické náměstí 899/9, 40179 Ústí nad Labem
Uchazeč: JKNstavby s.r.o. Petrovická 208, 403 40 Ústí nad Labem

Datum: 23.02.2024
Projektant: Specta s r.o.
Zpracovatel: Specta s r.o.

Kód dílu - Popis Cena celkem [CZK]

Náklady ze soupisu prací	24 700,00
Ostatní - Ostatní	5 000,00
ON - Ostatní náklady	5 000,00
VRN - Vedlejší rozpočtové náklady	19 700,00
VRN1 - Průzkumné, geodetické a projektové práce	3 500,00
VRN3 - Zařízení stavenišť	15 000,00
VRN6 - Územní a provozní vlivy	1 200,00

stavba: KRP-U SPJ Božtěšice -- úprava výukové místnosti - rev.1

Objekt: 99 - VON - Vedlejší a ostatní náklady

Místo: Božtěšice

Datum: 23.02.2024

Zadavatel: KŘP-U, Lidické náměstí 899/9, 40179 Ústí nad Labem

Projektant: Specta s r.o.

Uchazeč: JKNstavby s.r.o. Petrovická 208, 403 40 Ústí nad Labem

Zpracovatel: Specta s r.o.

PČ	Typ	Kód	Popis	MJ	Množství	J.cena [CZK]	Cena celkem [CZK]
Náklady soupisu celkem							24 700,00
	D		Ostatní				5 000,00
	D	ON	Ostatní náklady				5 000,00
1	K	00526 R	Výrobní dokumentace (okna, dveře, závěsné systémy, mříže, zábradlí)	soubor	1,000	5 000,00	5 000,00
	D	VRN	Vedlejší rozpočtové náklady				19 700,00
	D	VRN1	Průzkumné, geodetické a projektové práce				3 500,00
2	K	013254000	Dokumentace skutečného provedení stavby	soubor	1,000	3 500,00	3 500,00
	D	VRN3	Zařízení staveniště				15 000,00
3	K	034203000	Zařízení staveniště		1,000	15 000,00	15 000,00
	D	VRN6	Územní a provozní vlivy				1 200,00
4	K	060001000	Územní a provozní vlivy		1,000	1 200,00	1 200,00

Verbatim.

CD-R

compact
disc
REPRODUCTION

700 MB
Mo

52x speed
vitesse

80 min

Príloha č. 2 k Č.j.: KRPV-22071-24/ČJ-2024-4

KRPV-SPJ Božetice - úprava
súhrnnej mištrnasti

Z m ě n o v ý l i s t (v z o r) pro nezbytné změny stavby v průběhu realizace

Změnový list číslo		
Identifikace akce:		
Název akce:		
Číslo akce EDS/SMVS ¹⁾ :		
Objednatel:		
Zhotovitel:		
Projektant/autorský dozor		
Předmět změnového listu:		
Část díla dotčená změnovým listem:		
Popis změny, popis technického řešení:		
Původní řešení dle smluvní (tendrové) dokumentace:		
Nové řešení:		
Zdůvodnění změny:		
Vliv změny na výkresovou dokumentaci:		
Záznamy o změně ve stavebním deníku a zápisech z kontrolních dnů:		
Předpokládaný vliv na termín, kvalitu, cenu díla:		
Vliv na termín:		
Vliv na kvalitu díla:		
Vliv na cenu:		
Přípočty k ceně díla bez DPH:		
Odpočty z ceny díla bez DPH:		
Celkový vliv na změnu ceny díla bez DPH:		
DPH		
Celkový vliv na změnu ceny díla včetně DPH:		
Za zhotovitele:	Za projektanta:	Za technický dozor investor:
Datum:	Datum:	Datum:
Úplnost změnového listu za účastníka programu zkontroloval:		
Datum:		

1) EDS/SMVS se rozumí moduly Informačního systému programového financování.