





### Seznam poddodavatelů

Název veřejné zakázky	Zateplení domova mládeže SŠOS Červený Kostelec – stavební práce
Zadavatel	Střední škola oděvní, služeb a ekonomiky, Červený Kostelec, 17. listopadu 1197 17. listopadu 1197, 549 41 Červený Kostelec IČ: 006 53 705
Druh řízení	Zjednodušené podlimitní řízení podlimitní veřejné zakázky na stavební práce

Identifikační údaje dodavatele	
Obchodní firma	ANTON A SYN s.r.o.,
IČO	048 81 681
Sídlo	Kostelní 1658, 542 24 Svoboda nad Úpou

Identifikační údaje poddodavatele	
Obchodní firma	Pavel Čekaňák
IČO	674 46 710
Sídlo	Pietteho nám. 74, Svoboda nad Úpou, 542 24
Plnění, které bude poddodavatel realizovat	
elektroinstalace a hromosvod	

Tabulku užije dodavatel tolikrát, kolik poddodavatelů hodlá při plnění veřejné zakázky využít.

Za dodavatele dne 28.3.2017

**ANTON A SYN s.r.o.**

*Pracovní stavebi, jejich změn a odbravování*

Kostelní 165

542 24 Svoboda nad Úpou

IČ: 048 81 681 DIČ: CZ04881681

Yuriy Anton

jednatel



## Vysvětlení zadávací dokumentace č. 1

<b>Veřejná zakázka:</b>	<b>Zateplení domova mládeže SŠOS Červený Kostelec - stavební práce</b>
<b>Zadavatel:</b>	Střední škola oděvní, služeb a ekonomiky, Červený Kostelec, 17. listopadu 1197, 17. listopadu 1197, 549 41 Červený Kostelec, IČO 006 53 705
<b>Způsob zadání:</b>	zjednodušené podlimitní řízení veřejné zakázky na stavební práce podle § 53 zákona č. 134/2016 Sb., o zadávání veřejných zakázek, ve znění pozdějších předpisů (dále jen „zákon“)

---

**Zadavatel poskytuje vysvětlení zadávací dokumentace v souladu s § 98 odst. 3 zákona na základě žádosti dodavatele.**

### **Dotaz č. 1**

*Žádáme Vás o poskytnutí PD k výkazu výměr pro „Vytápění“. Na profilu zadavatele jsme ji v poskytnutých podkladech neobjevili.*

### **Odpověď na dotaz č. 1**

Vytápění je definováno projektovou dokumentací, konkrétně soupisem stavebních prací s výkazem výměr (dále jen „výkaz výměr“), a to v listu č. 2, souboru 01 – Zateplení objektu jako položka D 732 Ústřední vytápění (73199-01), která je dále samostatně specifikována v listu č. 3 výkazu výměr - Vytápění a byla součástí zadávacích podmínek poskytnutých zadavatelem na profilu zadavatele ke dni zahájení zadávacího řízení.

Pro upřesnění výše uvedeného zadavatel přílohou tohoto vysvětlení zadávací dokumentace uveřejňuje dokumenty „*Popis měření*“ a „*Půdorys 1.NP – vytápění*“. Tyto přílohy tvoří nedílnou součást přílohy č. 3 výzvy k podání nabídek – Projektové dokumentace, stavební povolení.

---

Zadavatel pro doplnění uvádí, že žádost o vysvětlení zadávací dokumentace nebyla dodavatelem zadavateli doručena včas ve smyslu § 98 odst. 3 zákona ve vazbě na § 53 zákona a § 54 odst. 5 zákona a zadavatel tak není povinen dodržet lhůtu pro uveřejnění vysvětlení zadávací dokumentace dle § 98 odst. 3 zákona ve vazbě na § 54 odst. 5 zákona.

### **Místo a doba pro podání nabídek**

Na základě výše uvedených skutečností zadavatel rozhodl o přiměřeném prodloužení lhůty pro podání nabídek. **Nově lhůta pro podání nabídek končí 3. 4. 2017 v 13:00 hodin.** Otevírání obálek s nabídkami proběhne **bez zbytečného odkladu po uplynutí lhůty pro podání nabídek v sídle**

**Královéhradeckého kraje (Pivovarské náměstí 1245, 500 03 Hradec Králové, zasedací místnost 4a-P1.412 - Františka Kupky).**

**Přílohy**

**Příloha č. 1 – Příloha č. 3 – Projektová dokumentace, stavební povolení - Popis měření\_DI\_1**

**Příloha č. 2 – Příloha č. 3 – Projektová dokumentace, stavební povolení - Půdorys 1. NP – vytápění\_DI\_1**

Za zástupce zadavatele na základě pověření

V Hradci Králové dne 27. 3. 2017

**Mgr.Jarmil** Digitálně podepsal  
**a Konečná** Mgr.Jarmila Konečná  
Datum: 2017.03.27  
11:49:19 +02'00'

Centrum investic, rozvoje a inovací



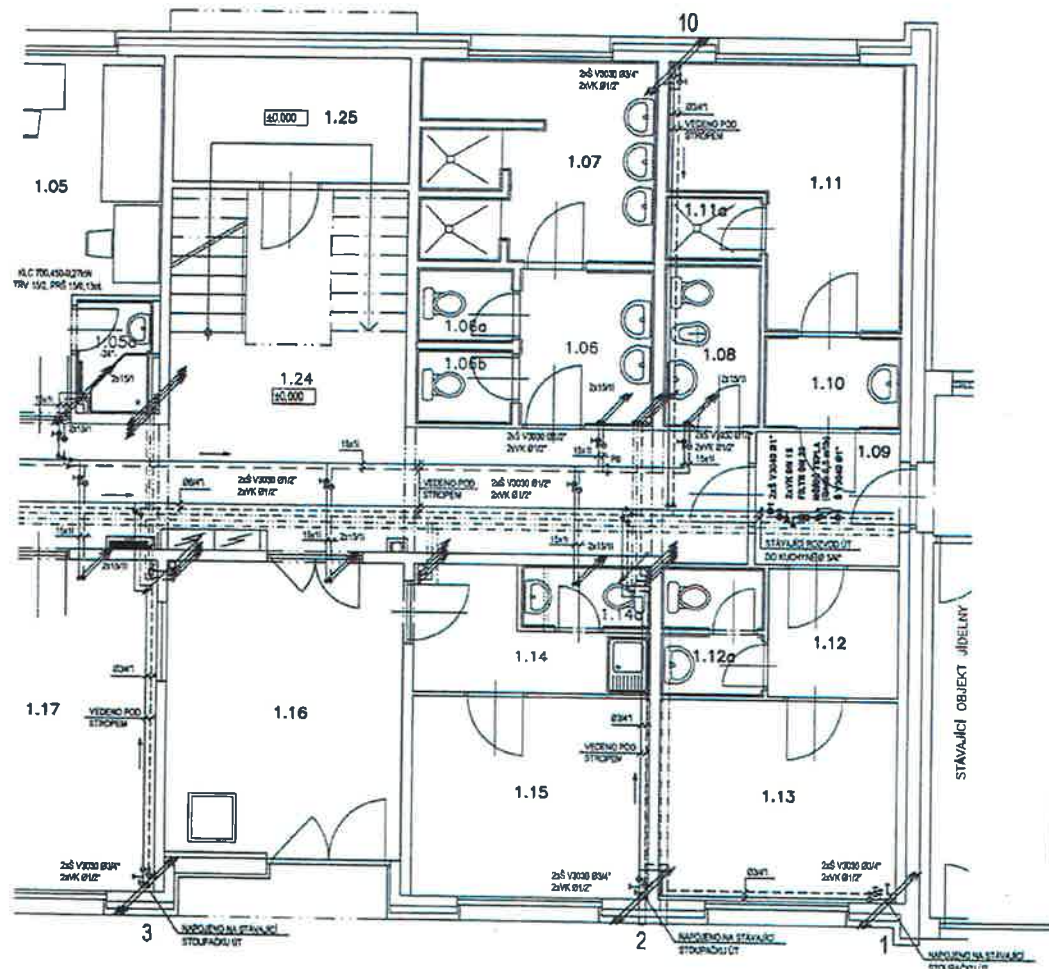
### Techniky popis:

V rámci managementu hospodaření s energiemi bylo doporučeno:  
– provedení oddílného měření spotřeb energií pro domov mládeže a pro školní kuchyni.  
Oddílným měřením bude zajištěna pravidelná kontrola spotřeb energií jednotlivých objektů. S tím souvisí i efektivní evidence skutečných spotřeb energií a jejich vyhodnocování vhodnosti sazby za odběr energií.

Pro splnění tohoto opatření, navrhujeme osazení měřiče tepla DN 15mm  $Q=0,5\text{m}^3/\text{h}$  + čidla do rozvodu ústředního topení uloženého pod stropem 1.NP (místnosti č.1.09 chodba). Na potrubí budou osazeny uzavírací šoupátka, filtr a vypouštěcí kohouty.

Vypracoval: Josef Keyzlar





TABULKA MÍSTNOSTI

ČÍSLO	NÁZEV
1.01	POKOJ (BEZBARIEROVÝ)
1.01a	UMÝVÁRNA, WC (B.B.)
1.02 - 1.05	POKOJ
1.02a-1.05a	UMÝVÁRNA
1.02b-1.05b	WC
1.06	PŘEDSÍŇ
1.06a, 1.06b	WC
1.07	UMÝVÁRNA
1.08	WC
1.09	CHODBA
1.10	PŘEDSÍŇ
1.11	DENNÍ MÍSTNOST
1.11a	SPRCHA
1.12	PŘEDSÍŇ
1.12a	WC
1.13	KANCELÁŘ JÍDELNY
1.14	PŘEDSÍŇ
1.14a	WC
1.15	KANCELÁŘ
1.16	VSTUPNÍ HALA
1.17	KANCEL VYCHOVATELKY
1.18	PŘEDSÍŇ
1.19	SOC. ZAŘ. ZAMĚSTNANCI
1.20	ÚKLID
1.21	POSILOVNA
1.22	SKLAD DKP
1.23	SKLAD LŮŽKOVIN
1.24	CHODBA - SCHODIŠTĚ
1.25	SKLAD ÚKLID, NÁŘADÍ


LEGENDA ČAR:

- STUDENÁ VODA - Z POTRUBÍ (např. EXOPLASTIK FIBER) OPATŘENÉHO TEPELNOU IZOLACÍ
- TEPLÁ UŽITKOVÁ VODA - Z POTRUBÍ (např. EXOPLASTIK FIBER) OPATŘENÉHO TEPELNOU IZOLACÍ
- CÍRKLJACE - Z POTRUBÍ (např. EXOPLASTIK FIBER) OPATŘENÉHO TEPELNOU IZOLACÍ
- ROZVOD KE STAVAJÍCÍM OTOPNÝM TĚLESŮM 75/65°C - OCELOVÉ POTRUBÍ
- ROZVOD K OTOPNÝM TĚLESŮM V UMÝVÁRNÁCH 75/65°C - MĚDĚNÉ POTRUBÍ

POZNÁMKA:

Vedlejší potrubí vedené v podhledu nebo bude vedeno mimo vyzápné místnosti se opatří náhledy např. TUBEK v 1. vnitřního průměru potrubí největšího vzhledněmu průměru potrubí řady DN. Běžně odpovídá výměřku Ministerstva průmyslu a obchodu č. 193/2007 Sb. ze dne 31. března 2007)



ZODPOVĚD. PROJEKTANT	KEYZLAR JOSEF		
PROJEKTANT	KEYZLAR JOSEF		
DOKUMENTACE K PROVEDENÍ STAVBY			
MÍSTO STAVBY: p.p. č. 381, k.ú. LHOTA ZA ČERVENÝM KOSTELCEM			
STAVĚBNÍK: STŘEDNÍ ŠKOLA OČOVNĚ, SLUŽEB A EKONOMKY, 17. LUSTOPADU 119F, ČERVENÝ KOSTELEC			
<b>STAVEBNÍ ÚPRAVY OBJEKTU DOMOVA MLÁDEŽE</b>			
ČERVENÝ KOSTELEC - LHOTA 333			
FÚDORYS 1.NP			
MĚŘÍTKO	1:50		
FORMÁT	A4		
DATUM	III/2017		
DŘ. - D.1.4.1) Vyplněn			
8/2015	2.1		



## Provozní podmínky objednatele

### Průběh stavebních prací

1. Stavba bude realizována za současného provozu Domova mládeže dle možnosti staveniště.
2. Pracovní doba zhotovitele a provádění stavebních prací je možné od 7.00 do 19.00 včetně sobot a nedělí (svátků). Provoz domova mládeže probíhá v pracovních dnech v době od 15 do 7:30 hod. Po dohodě s vedením školy je možná výluka provozu celé budovy a to v určitých termínech v době hlavních prázdnin.
3. V době ubytování tj. v pracovních dnech od 15 do 18 hod. stavební práce nesmí rušit ubytované hlukem, prachem, pachem, nebezpečím úrazu, výpadkem funkce instalací a technických zařízení, apod. Provádění těchto prací bude vždy předem konzultováno s vedením školy. Zhotovitel musí dbát na bezpečnost žáků pohybujících se v areálu školy.
4. Při provádění prací za provozu Domova mládeže se zhotovitel zavazuje, že provede úplný úklid přístupových cest do školy před začátkem vyučování v úsecích znečištěných stavbou a zachová volný příjezd pro zásobování školní kuchyně (budova sousedící s domovem mládeže).
5. Venkovní staveniště musí být řádně ohraničeno a zabezpečeno tak, aby byl zamezen přístup na staveniště nepovolaným osobám z důvodu bezpečnosti práce. Hranice staveniště musí být postaveny tak, aby umožňovaly parkování vozidel zaměstnanců a návštěv. Hranice staveniště musí umožnit volný a bezpečný přístup žáků do budovy.
6. Na staveništi umístí zhotovitel nádoby na omývání nářadí od maltovin, sádry, malby apod. a to na každém pracovním podlaží. Tyto hmoty nesmí být smývány a vypouštěny do kanalizace. S tímto opatřením prokazatelně seznámí zhotovitel všechny pracovníky stavby (i subdodavatele).

Klíče od vyhrazených nebo společně s objednatelem užívaných prostor převezme zhotovitel výhradně písemnou formou. V případě ztráty klíče provede zhotovitel výměnu zámku (vločky) a nákup příslušného počtu klíčů na vlastní náklady.

Mgr. Jar  
mila  
Konečná

Digitálně  
podepsal  
Mgr. Jarmila  
Konečná  
Datum:  
2017.03.09  
11:43:44 +01'00'

