

# Dohoda vlastníků provozně souvisejících vodovodů o jejich vzájemných právech a povinnostech

## Strany dohody:

1)

**Jihočeský vodárenský svaz**, IČO 490 21 117, se sídlem S. K. Neumanna 292/19, České Budějovice 7, 370 01 České Budějovice, zapsaný ve spolkovém rejstříku pod sp. zn. L 6331 vedené u Krajského soudu v Českých Budějovicích,  
Zast. Antonín Princ – předseda představenstva  
(dále též „JVS“)

2)

**Město Písek**, IČO: 002 49 998  
Zast. JUDr. Ing. Michal Čapek – starosta města  
(dále též „Obec“)

uzavírají ve smyslu § 8, odst. 3 a odst. 15 zákona č. 274/2001 Sb., tuto dohodu, jejímž účelem je splnění zákonné povinnosti účastníků, jako vlastníků provozně souvisejících vodovodů, upravit svá vzájemná práva a povinnosti písemnou dohodou tak, aby bylo zajištěno kvalitní a plynulé provozování provozně souvisejících vodovodů ve vlastnictví JVS a Obce.

## I.

### Předmět dohody Vlastnictví vodovodů

1.1.

Předmětem této dohody je úprava vzájemných práv a povinností účastníků této dohody jako vlastníků provozně souvisejících vodovodů v souladu s § 8, odst. 3 a odst. 15 zákona č. 274/2001 Sb. v platném znění.

1.2.

JVS je vlastníkem veřejného vodovodu (dálkový vodovodní řad PŘ RO Vítkov-VDJ Amerika II, IČME 3108-720755-49021117-1/1 (dále Vodovod JVS).

JVS je ke dni uzavření této dohody rovněž provozovatelem tohoto vodovodu.

1.3.

Obec je vlastníkem systému veřejných vodovodů zajišťujících zásobování pitnou vodou v Obci, který je napojen na Vodovod JVS v předávacích místech specifikovaných v příloze č. 1 této dohody (dále též systém Vodovodů Obce nebo Vodovod Obce).

Provozovatelem systému Vodovodů Obce je ke dni uzavření této dohody ČEVAK, a.s., IČ: 60849657.

#### **1.4.**

Shora uvedený Vodovod JVS a Vodovody Obce spolu provozně souvisejí, když systém Vodovodů Obce je napojen na Vodovod JVS v předávacích místech specifikovaných v příloze č. 1 této dohody. V předávacích místech vstupuje voda z Vodovodu JVS do systému Vodovodů Obce pro zásobování obyvatel Obce pitnou vodou.

## **II.**

### **Stanovení podmínek dodávky a odběru**

#### **2.1.**

##### **Množství dodávek a odběru**

a)

Obec se zavazuje po dobu platnosti této dohody, sama nebo prostřednictvím Obcí ustanoveného provozovatele, garantovat a zajistit kapacitu odběru pitné vody z vodovodu JVS do systému Vodovodů Obce a realizovat odběr pitné vody do systému Vodovodů Obce, v předávacích místech specifikovaných v příloze č. 1 této dohody, v minimálních množstvích, uvedených a sjednaných v příloze č. 2 této dohody, podle odběrových limitů uvedených v příloze č. 3 této dohody.

Výjimky z tohoto pravidla jsou stanoveny v čl. II., bod 2.1. odstavec d) této dohody.

b)

Za splnění podmínky řádného plnění závazků Obce plynoucí pro Obec z této dohody, zejména závazku Obce zajistit a realizovat sama nebo prostřednictvím Obcí ustanoveného provozovatele odběr pitné vody z Vodovodu JVS do systému Vodovodů Obce v předávacích místech specifikovaných v příloze č. 1 této dohody, minimálně v množstvích, uvedených a sjednaných v příloze č. 2 této dohody, podle odběrových limitů uvedených v příloze č. 3 této dohody, jak je sjednáno v čl. II. bod 2.1.písm. a) této dohody, se JVS zavazuje po dobu platnosti této dohody, sám nebo prostřednictvím jím ustanoveného provozovatele, zajistit dodávku pitné vody a umožnit odběr pitné vody do systému Vodovodů Obce, v předávacích místech specifikovaných v příloze č. 1 této dohody, v minimálních množstvích, uvedených a sjednaných v příloze č. 2 této dohody a podle odběrových limitů uvedených v příloze č. 3 této dohody a garantovat a zajistit v případě potřeby Obce kapacitu dodávek pitné vody z Vodovodu JVS specifikovaného v čl. I., bod 1.2. této dohody do systému Vodovodů Obce v množství až 2 200 000 m<sup>3</sup> (dvamilionydvěstětisíc metrů kubických) ročně.

Výjimky z tohoto pravidla jsou stanoveny v čl. II., bod 2.1. odstavec d) této dohody.

c)

Závazek JVS a Obce dle čl. II., bodu 2.1., písm.a),b) této dohody je plněn stálou pohotovostí a připraveností provozovatele Vodovodu JVS a provozovatele systému Vodovodů Obce k dodávce a odběru vody jejím vtokem předávacími místy dle přílohy č. 1 z Vodovodu JVS do systému Vodovodů Obce a uzavřením a plněním smlouvy o dodávce vody mezi provozovatelem Vodovodu JVS a systémem Vodovodů Obce, ve které bude sjednána dodávka a odběr pitné vody z Vodovodu JVS do systému Vodovodů Obce, v předávacích místech specifikovaných v příloze č. 1 této dohody, podle odběrových limitů uvedených v příloze č. 3 této dohody, v minimálních množstvích, uvedených v příloze č. 2 této dohody a maximálním množstvím až 2 200 000 m<sup>3</sup> (dvamilionydvěstětisíc metrů kubických) ročně.

Obec, pokud není či nebude sama provozovatelem systému Vodovodů Obce, se zavazuje zmocnit a zavázat jím určeného provozovatele systému Vodovodů Obce, aby na základě této dohody vlastníků provozně souvisejících Vodovodů JVS a Vodovodů Obce uzavřel s provozovatelem Vodovodu JVS smlouvu o dodávce a odběru vody z Vodovodu JVS do systému Vodovodů Obce ve které bude sjednána dodávka a odběr pitné vody z Vodovodu JVS do systému Vodovodů Obce, v předávacích místech specifikovaných v příloze č. 1 této dohody, podle odběrových limitů uvedených v příloze č. 3 této dohody, v minimálních množstvích, uvedených v příloze č. 2 této dohody a maximálním množstvím 2 200 000 m<sup>3</sup> (dvamilionydvěstětisíc metrů kubických) ročně v souladu s dalšími podmínkami stanovenými a sjednanými touto dohodou zejména podmínkami pro režim jakosti, množství, tlakových poměrů, měření, kontroly a zajištění funkčnosti vodovodu, postupu při odstranění závad vodovodu. V případě, že Obec bude sama provozovatelem Vodovodu Obce, zavazuje se takovou smlouvu o dodávce a odběru vody uzavřít s provozovatelem Vodovodu JVS sama Obec.

d)

Za porušení závazku JVS či provozovatele Vodovodu JVS dle čl. II., bod 2.1., písm.b) této dohody se nepovažuje nezajištění garantované kapacity dodávek pitné vody, či omezení nebo přerušení dodávek vody, v důsledku plnění povinností JVS či provozovatele Vodovodu JVS plynoucích ze zákonného závazku poskytnutí veřejné služby podle § 22 zákona č. 274/2001 Sb., dále v důsledku živelné pohromy či jiné překážky realizace dodávek způsobené vyšší mocí, v důsledku havárie či rekonstrukce, nezbytných oprav a údržby Vodovodu JVS nebo při možném ohrožení zdraví lidí nebo majetku a z dalších důvodů uvedených v § 9 zák. č. 274/2001 Sb.

Omezení či přerušení dodávky pitné vody, postup při odstraňování jejich příčin a další práva a povinnosti stran v souvislosti s přerušením či omezením dodávek, se řídí právními předpisy platnými v rozhodné době. V době uzavření této dohody se řídí ustanoveními zákona č. 274/2001 Sb. a prováděcí vyhl. č. 428/2001 Sb.

Obdobně se nepovažuje za porušení závazku Obce či provozovatele systému Vodovodů Obce dle čl. II., bod 2.1., písm.a) této dohody nezajištění sjednaného množství odběru pitné vody, či omezení nebo přerušení odběru vody, v důsledku plnění povinností Obce či provozovatele Vodovodu Obce plynoucích ze zákonného závazku poskytnutí veřejné služby podle § 22 zákona č. 274/2001 Sb., dále v

důsledku živelné pohromy či jiné překážky realizace odběru způsobené vyšší mocí, v důsledku havárie či rekonstrukce nezbytných oprav a údržby systému Vodovodů Obce nebo při možném ohrožení zdraví lidí nebo majetku a z dalších důvodů uvedených v § 9 zák. č. 274/2001 Sb.

Omezení či přerušení odběru pitné vody, postup při odstraňování jejich příčin a další práva a povinnosti stran v souvislosti s přerušením či omezením dodávek, se řídí právními předpisy platnými v rozhodné době. V době uzavření této dohody se řídí ustanoveními zákona č. 274/2001 Sb. a prováděcí vyhl. č. 428/2001 Sb.

O důvodu přerušení či omezení předávek vody či odběru vody je příslušná smluvní strana povinna druhou smluvní stranu bezodkladně informovat včetně předpokládané doby trvání tohoto stavu, alespoň prostřednictvím příslušnou smluvní stranou ustanoveného provozovatele.

e)

JVS se zavazuje po dobu platnosti této dohody zachovat připojení Vodovodu JVS na systém Vodovodů Obce umožňující vtok vody z Vodovodu JVS do systému Vodovodů Obce v předávacích místech specifikovaných v příloze č. 1 této dohody.

Obec se zavazuje po dobu platnosti této dohody zachovat připojení systému Vodovodů Obce na Vodovod JVS umožňující vtok vody z Vodovodu JVS do systému Vodovodů Obce v předávacích místech specifikovaných v příloze č. 1 této dohody.

## **2.2.**

### **Využití VDJ Amerika II k distribuci pitné vody pro zajištění zásobování obyvatel Obce (Města Písek)**

Z důvodu racionálního využití vodohospodářské infrastruktury v majetku JVS ve prospěch plnění úkolů Obce (Města Písek) plynoucích z ustanovení § 50, odst.1, písm.b) zák.č.128/2000 Sb. při zabezpečování zásobování obyvatel pitnou vodou, zavazuje se JVS, po celou dobu platnosti této dohody, umožnit Obci respektive Obcí ustanovenému provozovateli systému Vodovodů Obce, bezplatné využití VDJ Amerika II, který je ve vlastnictví JVS, k distribuci pitné vody vyrobené na zdroji pitné vody ÚV Písek, který je ve vlastnictví Obce, do systému Vodovodů obce, prostřednictvím předmětného VDJ Amerika II.

Podmínky a pravidla pro využití VDJ Amerika II k distribuci pitné vody pro zajištění zásobování obyvatel Obce (Města Písek) pitnou vodou natékající do tohoto VDJ Amerika II jednak z Vodovodu JVS v předávacím místě specifikovaném v příloze č.1 této dohody a pitné vody vyrobené na zdroji pitné vody ÚV Písek, která je ve vlastnictví Obce, do systému Vodovodů Obce, Obcí či Obcí ustanoveným provozovatelem systému Vodovodů Obce, prostřednictvím předmětného VDJ Amerika II se sjednávají takto:

1.

Do VDJ Amerika II bude přednostně realizován nátok pitné vody z Vodovodu JVS v předávacím místě specifikovaném v příloze č.1 této dohody v rozsahu minimálních odběrů z Vodovodu JVS uvedených a sjednaných v čl.II., bod 2.1.,písm.a) této dohody dle přílohy č. 2 této dohody a podle odběrových limitů uvedených v příloze č. 3 této dohody.

Obec, respektive Obcí ustanovený provozovatel systému vodovodů Obce, zajistí regulaci nátoků pitné vody vyrobené na zdroji pitné vody ÚV Písek, která je ve vlastnictví Obce, do VDJ Amerika II tak, aby v armaturních komorách VDJ Amerika II byl vždy zachován dostatečně volný objem pro nátok pitné vody z Vodovodu JVS do VDJ Amerika II. v předávacím místě specifikovaném v příloze č.1 této dohody.

2.

Pro provoz VDJ Amerika je rozhodující hladina vody. Za udržení hladiny VDJ Amerika II v rozpětí 2-4,7 m zodpovídá Obec, respektive provozovatel systému Vodovodů Obce.

Při poklesu hladiny ve VDJ Amerika II pod hodnotu 2m nahlásí Obec nebo provozovatel systému Vodovodů Obce bezodkladně požadavek na zvýšení průtoku pitné vody z Vodovodu JVS do VDJ Amerika II v předávacím místě specifikovaném v příloze č.1 této dohody dispečinku provozovatele Vodovodu JVS, který zvýší průtok pitné vody z Vodovodu JVS do VDJ Amerika II. v předávacím místě dle přílohy č.1 této dohody (č. 012C23) až na hladinu požadovanou provozovatelem systému Vodovodů Obce.

Provozovatel systému Vodovodů Obce musí vždy písemně informovat JVS o mimořádných potřebách vody oproti sjednaným minimálním objemům dle přílohy č.2 této dohody a přílohy č.3 této dohody, bezodkladně jakmile tuto mimořádnou potřebu dodávek vody zjistí, minimálně však 48 hodin předem. Na podkladě takového písemného požadavku provozovatele systému Vodovodů Obce, JVS zvýší průtok pitné vody z Vodovodu JVS do VDJ Amerika II. v předávacím místě dle přílohy č.1 této dohody (č. 012C23) až na množství požadované provozovatelem systému Vodovodů Obce v písemné informaci o mimořádné potřebě dodávek vody s limitací režimu maximálních odběrů dle přílohy č.2 a přílohy č.3. této dohody.

3.

JVS zodpovídá za kvalitu vody na přítoku do VDJ Amerika II z vodárenské soustavy řadem Vítkov – Amerika II z odběrného kohoutu umístěného u měřidla vody předané na nátok do armaturní komory VDJ (měřidlo 012C23). Ve VDJ Amerika II budou odběry vzorků pro kontrolu kvality prováděny z odběrného kohoutu umístěného u měřidla vody předané na nátok do armaturní komory VDJ (měřidlo 012C23).

Vzhledem k míchání vody dodávané z Vodovodu JVS a vody dodávané z ÚV Písek v akumulčních komorách VDJ Amerika II JVS odpovídá za kvalitu vody v armaturních komorách VDJ Amerika II a na odtoku vody z VDJ Amerika II do systému Vodovodů Obce Obec, respektive provozovatel systému Vodovodů Obce.

Obec, respektive provozovatel systému Vodovodů Obce, je povinen zajišťovat provozní stav VDJ Amerika II tak, aby dostál hygienickým a kvalitativním požadavkům na pitnou vodu nejenom na odtoku pitné vody z VDJ Amerika II do systému Vodovodů Obce, ale i v armaturních komorách VDJ Amerika II. Obec, respektive provozovatel systému Vodovodů Obce je povinen na svůj náklad armaturní komory VDJ Amerika II pravidelně čistit a desinfikovat.

4.

Obec, ani provozovatel systému Vodovodů Obce nemůže bez vědomí a souhlasu JVS zasahovat do ovládacích ventilů na Vodovodu JVS, v armaturních komorách VDJ Amerika II a armaturních šachtách Vodovodu JVS.

5.

Množství vody předané a odebrané do systému Vodovodů Obce na VDJ Amerika II je dáno stanoveným měřidlem na předávacím místě dle přílohy č.1 této dohody, které je fakturačním měřidlem vody předané do systému Vodovodů Obce.

**2.3.**

### **Jakost**

Pitná voda dodávaná z Vodovodu JVS do systému Vodovodů Obce bude splňovat podmínky a ukazatele jakosti v souladu s příslušnými ustanoveními obecně závazných právních předpisů, zejména s ustanoveními § 3 a 3a zákona č. 258/2000 Sb., o ochraně veřejného zdraví, ve znění pozdějších předpisů, a vyhláškou č. 252/2004 Sb., kterou se stanoví hygienické požadavky na pitnou a teplou vodu a četnost a rozsah kontroly pitné vody, ve znění pozdějších předpisů, případně v souladu s požadavky jakýchkoliv jiných obecně závazných právních předpisů, které výše uvedené předpisy nahradí. JVS zodpovídá za kvalitu vody na přítoku do VDJ z vodárenské soustavy řadem Vítkov – Amerika II. Ve VDJ Amerika II budou odběry vzorků pro kontrolu kvality prováděny z odběrného kohoutu umístěného u měřidla vody předané na nátok do armaturní komory VDJ (měřidlo 012C23).

**2.4.**

### **Tlakové poměry**

Tlakové poměry se sjednávají a jsou stanoveny v příloze č. 3 této dohody. Pro měření tlakových poměrů ve vodojemu Amerika II se použije měřidlo tlaku umístěné na vodorovné části nátokového potrubí řadu Vítkov – Amerika II v armaturní komoře VDJ (u měřidla vody předané č. 012C23).

**2.5.**

## **Měření**

a)

Obec souhlasí, aby JVS umístil na své náklady na objektech tvořících Vodovod Obce v předávacích místech uvedených v příloze č.1 této dohody následující zařízení: - měření množství vody předané z Vodovodu JVS do Vodovodu Obce (voda předaná) - měření kvalitativních ukazatelů vody - měření ostatních veličin nutných k zajištění smluvních podmínek dodávky vody - zařízení pro dálkový přenos naměřených údajů - zařízení k regulaci průtoku, pokud to vyžadující technické podmínky dodávky předané vody.

Tato zařízení zůstávají v majetku JVS.

Obec má právo přebírat údaje z měřicích zařízení JVS a zřídit si na své náklady dálkový přenos údajů pro svou potřebu.

b)

V předávacím místě je množství předané vody zjišťováno stanoveným měřidlem. Není-li měřidlo osazeno, či dojde-li k jeho poruše, je množství předané vody zjišťováno odborným výpočtem. Výpočet vždy vychází z měření ve srovnatelném předchozím, popřípadě následném období. Nelze-li z toho vycházet, lze využít údaje z jiných odběrů, ze kterých lze množství vody předané v předmětném předávacím místě specifikovat, a to buď jiných předávacích míst, nebo z objemu vody dodané konečným odběratelům na provozně souvisejícím vodovodu za předávacím místem.

Vodoměr je fakturačním měřidlem, které musí splňovat požadavky stanovené zákonem č. 505/1990 Sb., o metrologii, ve znění pozdějších předpisů. Podléhá úřednímu ověření podle platných obecně závazných právních předpisů a JVS je povinen zajistit ověřování, údržbu, opravy a výměnu vodoměru. Měřidlo množství vody předané z Vodovodu JVS do vodovodu Obce ve vodojemu Amerika II je umístěno na nátokovém potrubí řadu Vítkov – Amerika II v armaturní komoře VDJ (měřidlo 012C23). c)

Pokud není v některém předávacím místě osazeno měřidlo a zřízení měřicího zařízení je technicky možné, sjednají obě smluvní strany, případně jejich provozovatelé, podmínky osazení měřidla samostatnou dohodou.

d)

JVS a Obec, popřípadě provozovatel Vodovodu JVS a provozovatel Vodovodu Obce mají právo kontroly a provádění odečtů měřidel umístěných v předávacích místech z Vodovodu JVS do Vodovodu Obce.

## **2.6.**

### **Kontrola podmínek**

Účastníci této dohody mají právo průběžně kontrolovat technické, jakostní a ekonomické podmínky a parametry uvedené a sjednané v této dohodě.

V případě zjištění odchylky či nesrovnalosti může kterýkoli účastník dohody informovat druhou smluvní stranu o této skutečnosti a požadovat zjednání nápravy.

## **2.7.**

### **Zajištění funkčnosti vodovodu JVS a Vodovodu Obce**

a)

JVS se zavazuje zajistit sám, nebo prostřednictvím jiných osob, zejména pak provozovatele Vodovodu JVS na tomto vodovodu, technické a provozní podmínky umožňující řádné užívání tohoto vodovodu a s ním souvisejících zařízení, k zásobování pitnou vodou, nestanoví-li tato dohoda výslovně jinak.

b)

Obec se zavazuje zajistit sama, nebo prostřednictvím jiných osob, zejména pak provozovatele systému Vodovodů Obce na Vodovodech Obce, technické a provozní podmínky umožňující řádné užívání těchto vodovodů a s nimi souvisejících zařízení, k zásobování pitnou vodou.

## **2.8.**

### **Postup při odstranění závad**

a)

Postup při odstraňování závad a jejich příčin a další práva a povinnosti stran v souvislosti s přerušením či omezením dodávek, se řídí právními předpisy platnými v rozhodné době. V době uzavření této dohody se řídí ustanoveními zákona o vodovodech a kanalizacích č.274/2001 Sb. a prováděcí vyhláška. č. 428/2001/Sb.

b)

Smluvní strany jsou povinny závady odstraňovat bez zbytečného odkladu, technicky přiměřeným způsobem s přihlédnutím k aktuálnímu provoznímu stavu předmětného vodovodu.

## **2.9.**

### **Specifikace nákladů na provoz a správu vodovodů a jejich kontrola**

a)

JVS nese a kontroluje veškeré náklady spojené s vlastnictvím Vodovodu JVS, tj. zejména náklady na provoz, správu, údržbu a obnovu tohoto vodovodu, nestanoví-li tato dohoda výslovně jinak. b)

Obec nese a kontroluje veškeré náklady spojené s vlastnictvím systému Vodovodů Obce, tj. zejména náklady na provoz, správu, údržbu a obnovu Vodovodů Obce. c)



Cenu (vodné) vody předané z Vodovodu JVS do Vodovodu Obce, včetně způsobu výpočtu pevné složky a podílu variabilní a pevné složky stanoví JVS v souladu se zákonem č. 526/1990 Sb. o cenách.

Pro dodávku vody předané z Vodovodu JVS do Vodovodu Obce bude uplatňováno vodné ve výši rovnající se součtu pevné složky vodného a variabilní složky vodného připadající na příslušný odběr Obce. Variabilní složka vodného je součinem jednotkové ceny (Kč/m<sup>3</sup>) a množství vody předané a odebrané z Vodovodu JVS do Vodovodu Obce. Vodné JVS stanovuje a vyhlašuje vždy na období jednoho kalendářního roku.

d)

Pro účely kontroly kalkulace ceny vodného vody předané z Vodovodu JVS do Vodovodu Obce je a bude kalkulace věcně usměrňované ceny vody dodávané z Vodovodu JVS do Vodovodu Obce ve smyslu zákona č. 526/1990 Sb. o cenách veřejně přístupná na webových stránkách JVS.

## **2.10.**

### **Vzájemná informovanost**

a)

Obec se zavazuje předávat JVS přímo či prostřednictvím provozovatele systému Vodovodů Obce údaje o množství vody dodané do systému Vodovodů Obce z jiných zdrojů, než je Vodovod JVS, a to pravidelně vždy do 30.8. za období od 1. 7. roku předcházejícího roku do 30.6. aktuálního roku.

b)

Obě smluvní strany se zavazují předávat si prostřednictvím provozovatelů svých vodovodů informace o souvisejících objektech vodovodů, kde jsou umístěna předávací místa, včetně informací GIS.

## **2.11.**

### **Řešení sporů**

Případné spory se strany dohody budou snažit řešit jednáním. Nebude-li jednáním spor vyřešen, bude věc předložena k rozhodnutí příslušnému soudu nebo zákonem určenému orgánu státní správy.

### **III.** **Způsob plateb**

#### **3.1.**

a)

Pokud z této dohody vyplýne jakákoli platební povinnost JVS vůči Obci bude platba provedena bankovním převodem z účtu JVS na účet Obce.

b)

Pokud z této dohody vyplýne jakákoli platební povinnost Obce vůči JVS bude platba provedena bankovním převodem z účtu Obce na účet JVS.

### **IV.** **Smluvní sankce**

#### **4.1.**

Smluvní sankce účastníci této dohody nesjednávají.

### **V.** **Platnost dohody** **Výpověď**

#### **5.1.**

Tato dohoda se uzavírá na dobu neurčitou.

Dohoda je platná dnem podpisu všemi smluvními stranami a účinná dnem 1.1.2025.

#### **5.2.**

Tuto dohodu je oprávněn JVS vypovědět písemnou výpovědí doručenou Obci. Výpovědní lhůta činí deset let a počíná běžet od 1. dne kalendářního roku, který následuje po kalendářním roce, v němž byla výpověď JVS doručena Obci. Uplynutím výpovědní lhůty končí platnost a závaznost této dohody.

#### **5.3.**

Tuto dohodu je oprávněna Obec vypovědět písemnou výpovědí doručenou JVS. Výpovědní lhůta činí deset let a počíná běžet od 1. dne kalendářního roku, který následuje po kalendářním roce, v němž byla výpověď Obce doručena JVS. Uplynutím výpovědní lhůty končí platnost a závaznost této dohody.

#### **5.4.**

Tuto dohodu je oprávněna Obec vypovědět písemnou výpovědí s výpovědní lhůtou dvanáct kalendářních měsíců, s počátkem běhu této výpovědní lhůty od 1. dne

kalendářního měsíce, který následuje po kalendářním měsíci, v němž byla tato výpověď Obce doručena JVS, avšak výlučně a jen z některého z těchto důvodů:

a)

JVS poruší svůj závazek, sám nebo prostřednictvím jím určeného provozovatele, garantovat a zajistit kapacitu dodávek pitné vody z Vodovodu JVS specifikovaného v čl. I., bod 1.1. této dohody a umožnit odběr pitné vody do systému Vodovodů Obce, v předávacích místech specifikovaných v příloze č. 1 této dohody v množstvích, uvedených v příloze č. 2 této dohody a maximálním množství až 2 200 000 m<sup>3</sup> (dvamilionydvěstětisíc metrů kubických) ročně, podle odběrových limitů uvedených v příloze č. 3 této dohody, jak je sjednán v čl. II., bod 2.1., písm. b) této dohody.

b)

JVS poruší svůj závazek, zajistit sám, nebo prostřednictvím jiných osob, zejména pak provozovatele vodovodu JVS na tomto vodovodu, technické a provozní podmínky umožňující řádné užívání tohoto vodovodu a s ním souvisejících zařízení, k zásobování pitnou vodou, jak je sjednán v čl. II, bod 2.7, písm. a) této dohody.

c)

JVS poruší svůj závazek zachovat připojení vodovodu JVS na vodovod Obce umožňující vtok vody z vodovodu JVS do vodovodu Obce v předávacích místech specifikovaných v příloze č. 1 této dohody, jak je sjednán v čl. II. bod 2.1.písm. e) této dohody.

Výpovědní důvod musí být konkrétně uveden v podané výpovědi tak, aby jej nebylo možno později měnit. Nesplnění podmínky konkrétního uvedení důvodu výpovědi v podané výpovědi, způsobuje neplatnost výpovědi.

Uplynutím dvanáctiměsíční výpovědní lhůty končí platnost a závaznost této dohody.

## **5.5.**

Tuto dohodu je oprávněn vypovědět JVS písemnou výpovědí s výpovědní lhůtou dvanáct kalendářních měsíců s počátkem běhu této výpovědní lhůty od 1. dne kalendářního měsíce, který následuje po kalendářním měsíci, v němž byla výpověď doručena Obci, avšak výlučně a jen z některého z těchto důvodů:

a)

Obec poruší svůj závazek, sama nebo prostřednictvím Obce ustanoveného provozovatele garantovat a zajistit kapacitu odběru pitné vody z Vodovodu JVS do Vodovodu Obce a realizovat odběr pitné vody do Vodovodu Obce, v předávacích místech specifikovaných v příloze č. 1 této dohody, případně dalších předávacích místech zřízených v budoucnu, v minimálních množstvích, uvedených a sjednaných v příloze č. 2 této dohody, podle odběrových limitů uvedených v příloze č. 3 této dohody, jak je sjednán v čl. II., bod 2.1., písm. a) této dohody.

b)

Obec poruší svůj závazek, zajistit sama, nebo prostřednictvím jiných osob, zejména pak provozovatele Vodovodu Obce na tomto Vodovodu Obce, technické a provozní podmínky umožňující řádné užívání Vodovodu Obce a s nimi souvisejících zařízení k zásobování pitnou vodou, jak je sjednán v čl. II., bod 2.7., písm. b) této dohody.

c)

Obec poruší svůj závazek zachovat připojení Vodovodu Obce na Vodovod JVS umožňující vtok vody z Vodovodu JVS do Vodovodu Obce v předávacích místech specifikovaných v příloze č. 1 této dohody, jak je sjednán v čl. II., bod 2.1., písm. e) této dohody.

Výpovědní důvod musí být konkrétně uveden v podané výpovědi tak, aby jej nebylo možno později měnit. Nesplnění podmínky konkrétního uvedení důvodu výpovědi v podané výpovědi, způsobuje neplatnost výpovědi.

Uplynutím dvanáctiměsíční výpovědní lhůty končí platnost a závaznost této dohody.

## **VI.**

### **Možnost změn a aktualizace dohody**

#### **6.1.**

Tuto dohodu lze měnit písemnou dohodou smluvních stran.

#### **6.2.**

Podmínky této dohody odvozené od ustanovení obecně platných právních předpisů platných v době uzavření této dohody (zejména zák. č. 274/201 Sb. a vyhl. č. 428/2001 Sb.) se upraví v závislosti na změně těchto předpisů.

#### **6.3.**

Tato dohoda se řídí právem České republiky. Záležitosti výslovně touto dohodou neupravené se řídí zákony České republiky.

## **VII.**

### **Zrušení dosavadní dohody**

#### **7.1.**

Dnem sjednané účinnosti této dohody se v celém rozsahu ruší Dohoda vlastníků provozně souvisejících vodovodů o jejich vzájemných právech a povinnostech ze dne 3.7.2007 uzavřená mezi JVS a Obcí.

V Českých Budějovicích dne 31.1.2024

VPísku dne 23.2.2024

JVS

Město Písek

Seznam příloh:

Příloha č. 1 Specifikace předávacích míst

Příloha č. 2 Minimální odběry pitné vody odebírané z vodovodu JVS do Vodovodu Obce

Příloha č. 3 Odběrové limity a tlakové poměry

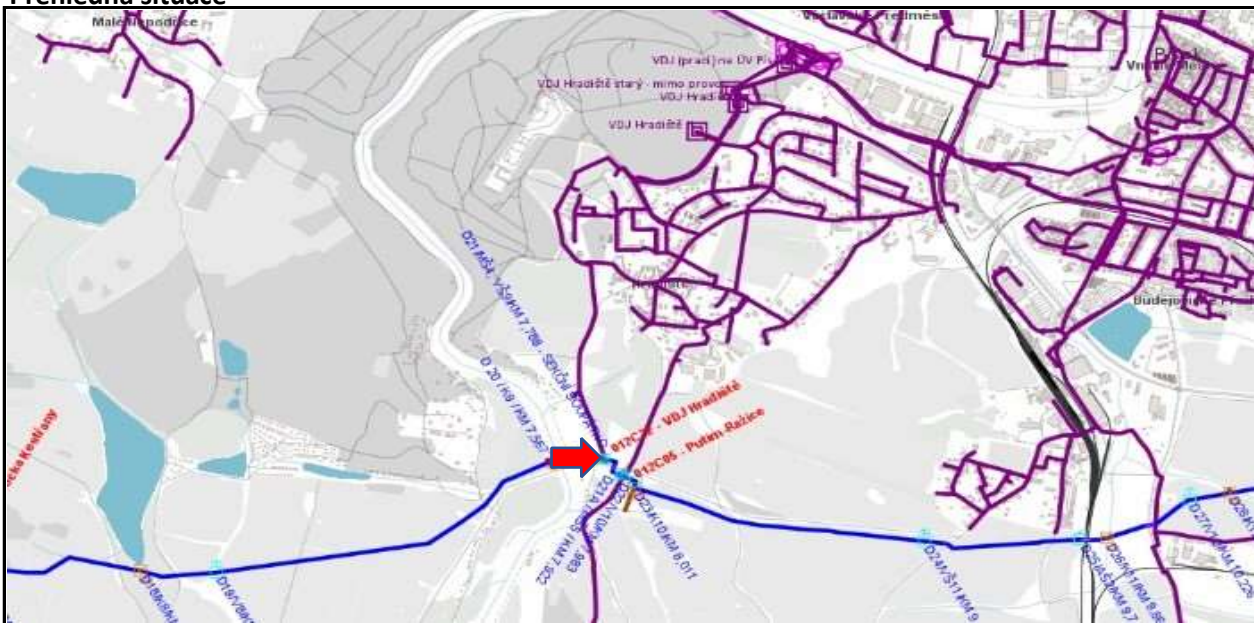
**Příloha č. 1-Specifikace předávacích míst**

**Předávací místo č: 1**

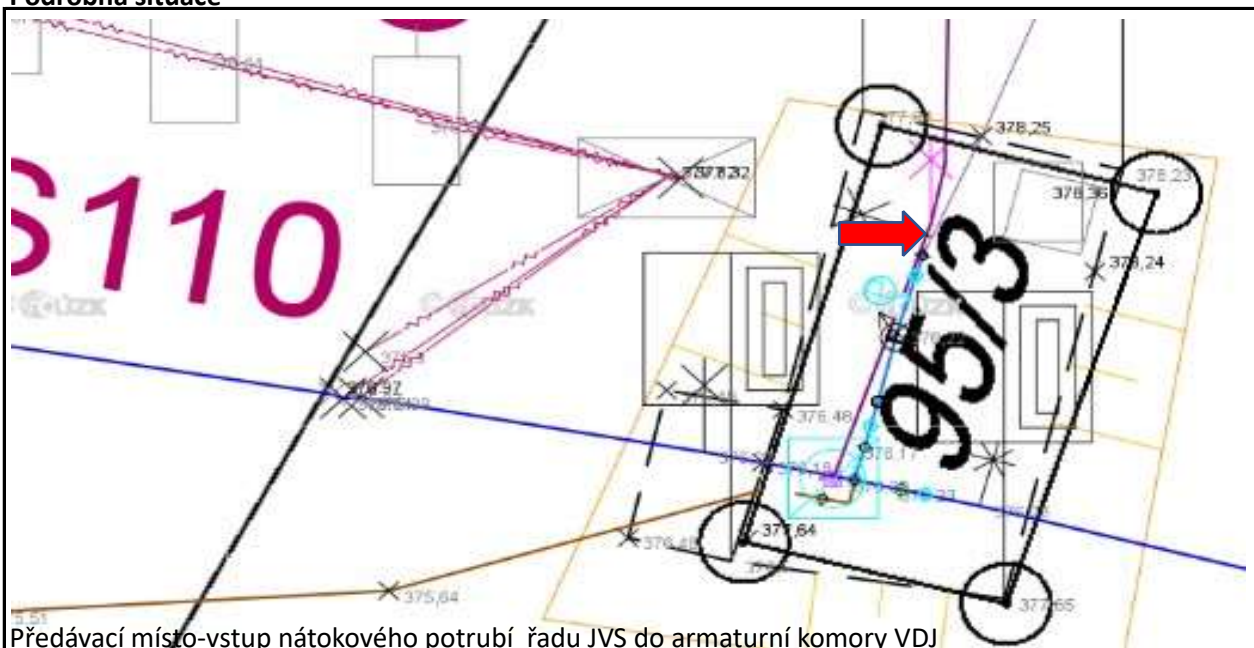
VDJ Amerika II

Název předávacího místa:	<b>VDJ Hradiště</b>
Faktrační číslo předávacího místa	<b>012C22</b>
Katastrální území:	<b>Hradiště u Písku</b>
Umístění měřidla	<b>šachta D21MŠ4,VŠ9</b>

**Přehledná situace**



**Podrobná situace**

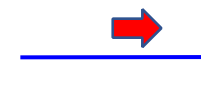


**Legenda:**

Předávací místo-rozhraní vlastnictví provozně souvisejících vodovodů

Vodovody ve vlastnictví JVS

Vodovody ve vlastnictví Obce

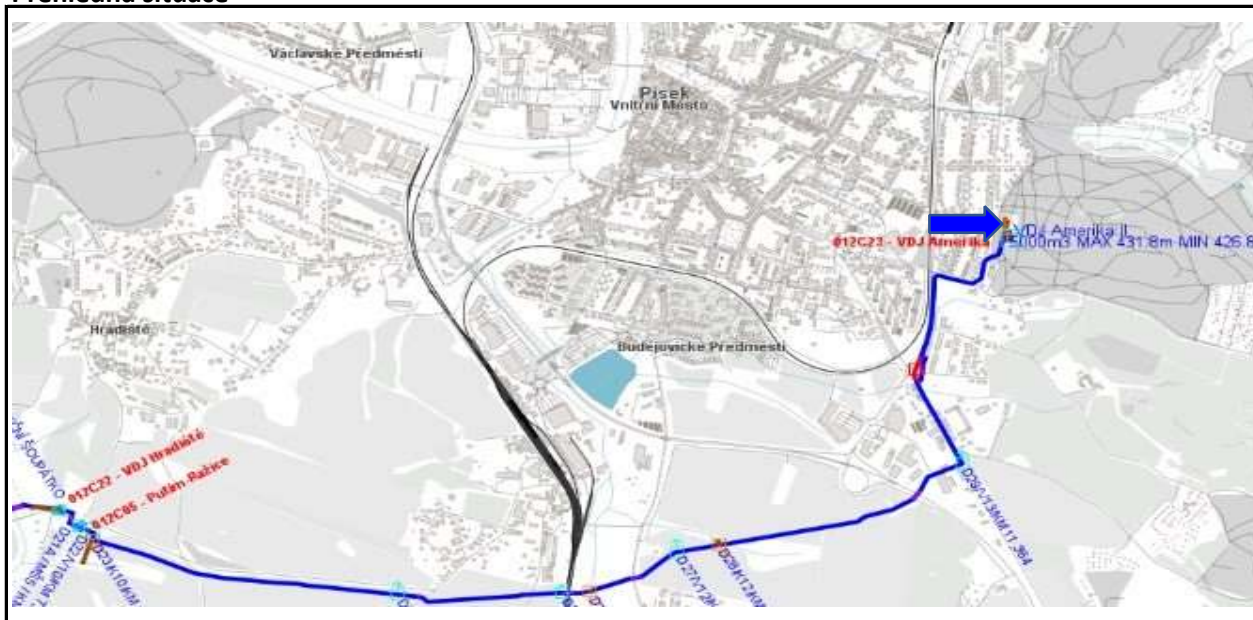


## Příloha č. 1-Specifikace předávacích míst

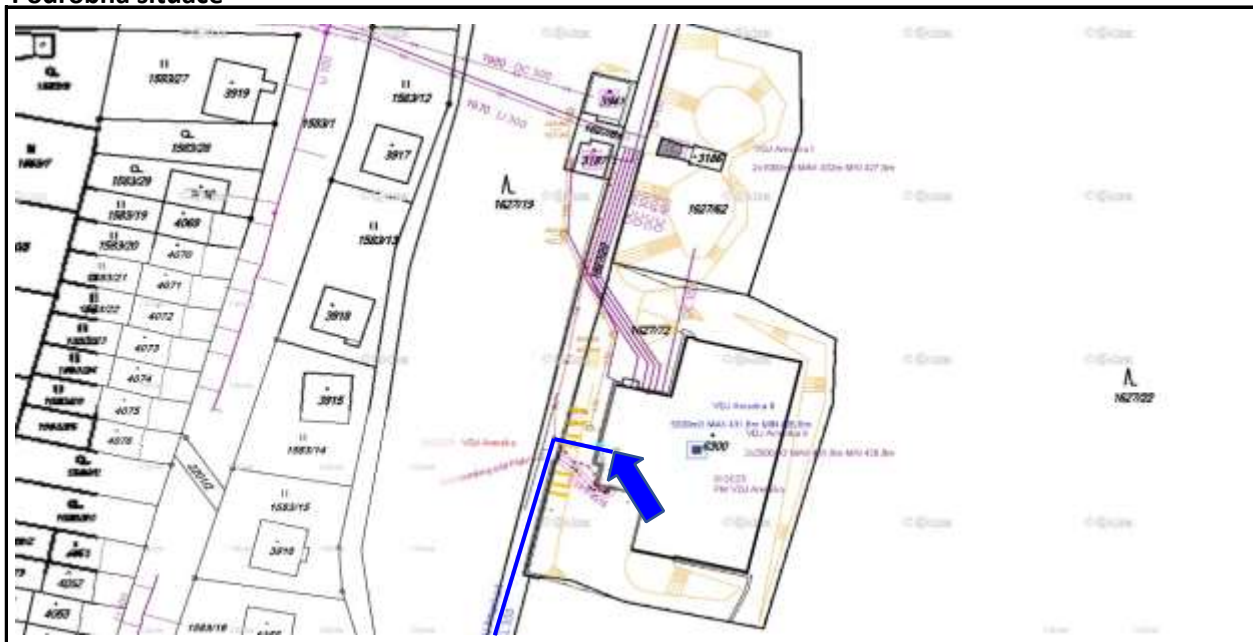
## Předávací místo č: 2

Název předávacího místa:	VDJ Amerika II
Faktrační číslo předávacího místa	012C23
Katastrální území:	Písek
Umístění měřidla	VDJ Amerika II-nátok řadu Vítkov-Amerika II do armaturní komory

## Přehledná situace



## Podrobná situace



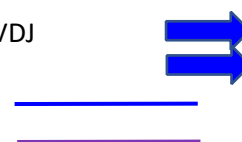
## Legenda:

Předávací místo-vstup nátokového potrubí řadu JVS do armaturní komory VDJ

Faktrační měřidlo vody předané

Vodovody ve vlastnictví JVS

Vodovody ve vlastnictví Obce







**Příloha č.2 Minimální odběry pitné vody odebírané z vodovodu JVS do vodovodu Obce**

OBEC: **Písek**

	<b>Min. roční odběr (m3/rok)</b>	<b>Min. měsíční odběr (m3/měsíc)</b>
<b>Minimální odběr od 1.1. 2025</b>	<b>570 000</b>	<b>19 800</b>

## Příloha č. 3

## Odběrové limity a tlakové poměry

OBEC: **Písek**

Číslo předávacího místa	Fakturační číslo předávacího místa	Název předávacího místa	odběrové limity na předávacím místě			tlakové poměry na předávacím místě		
			Minimální odběr běžný provozní stav (l/s)	maximální hodinový odběr (m3/hod)	maximální okamžitý průtok (l/s)	maximální tlak (bar)	minimální tlak (bar)	Poznámka
<b>1</b>	012C22	VDJ Hradiště	<b>2</b>	<b>94</b>	<b>26</b>	<b>9,1</b>	<b>5,7</b>	Tlak je určen nastavením regulačního ventilu v předávací šachtě.
<b>2</b>	012C23	VDJ Amerika	<b>5</b>	<b>157</b>	<b>44</b>	<b>4,3</b>	<b>0,8</b>	Tlak je určen nastavením regulačního ventilu v RO Vítkov a uzávěru na nátok do VDJ Amerika.