

Článek 6. **Předání věci**

- 6.1. Věc je vyrobena, je-li dokončena a předána formou předávacího protokolu potvrzeného oběma smluvními stranami nebo jejich oprávněnými zástupci, uvedenými v této smlouvě. Protokol mohou podepsat pouze osoby oprávněné k převzetí věci nebo osoby odpovědné za tento smluvní vztah. Věc je dokončena, je-li předvedena její způsobilost sloužit svému účelu. Objednatel převezme dokončenou věc i s výhradami, nebo bez výhrad. Pokud objednatel bezdůvodně odmítne potvrdit předávací protokol, považuje se věc za předanou třetím dnem po marném uplynutí termínu výzvy.
- 6.1. Předávací protokol může obsahovat i drobné vady, které samy o sobě ani ve spojení s jinými nebrání užívání věci funkčně nebo esteticky, ani její užívání podstatným způsobem neomezuji, v tomto případě bude v protokole uvedena jejich specifikace a termín jejich odstranění, i v tomto případě nic nebrání předání a převzetí věci a tyto vady a nedodělky jsou uvedeny jako výhrada v protokolu.

Článek 7. **Fakturace a platební podmínky**

- 7.1. Objednatel zaplatí zhotoviteli **zálohu** ve výši 80.000,- Kč do 15ti dnů od podpisu této smlouvy převodem na účet zhotovitele. Lhůta k plnění pak platí při dojití platby v termínu splatnosti na účet zhotovitele.
- 7.2. V případě odstoupení objednatele pro příčiny na straně objednatele od smlouvy, propadá záloha ve prospěch zhotovitele jako smluvená majetková sankce. V případě odstoupení od smlouvy pro příčiny na straně zhotovitele se vrací záloha objednateli.
- 7.3. Objednatel uhradí konečnou fakturu po předání a převzetí věci bankovním převodem, pokud není stanoveno jinak. V případě dílčího plnění a převzetí zakázky zaplatí objednatel její odpovídající poměrnou část na základě vydané faktury zhotovitelem.
- 7.4. Objednatel může fakturu vrátit v případě kdy:
a) faktura není formálně v pořádku (faktura neobsahuje náležitosti stanovené právním předpisem)
b) rozsah fakturovaných prací nesouhlasí s odsouhlaseným množstvím a dohodnutou cenou.
- 7.5. Objednatel je v případě splnění podmínek pro vrácení faktury oprávněn fakturu vrátit zhotoviteli nejpozději k poslednímu dni lhůty její splatnosti, jinak je v prodlení s placením fakturované částky. Po uplynutí splatnosti nemá objednatel právo fakturu vrátit zhotoviteli.
- 7.6. V případě sjednání možnosti pozdější splatnosti, je splatnost faktur stanovena na 30 dní ode dne vystavení ve prospěch objednatele.
- 7.7. Vyúčtování – faktura bude odeslána na adresu, která je objednatelem uvedena v záhlaví této smlouvy.
- 7.8. Smluvní strany si sjednávají smluvní pokutu ve výši 0,3 % z fakturované částky za každý den prodlení s úhradou faktury. Pokud bude objednatel v prodlení s úhradou faktury, je zhotovitel oprávněn pozastavit další dodávky do doby úhrady všech faktur po lhůtě splatnosti.

Článek 8. **Vady věci a záruka**

- 8.1. Záruční doba na věc je **36 měsíců**. Záruční doba na seřízení kování věci je **6 měsíců**.
- 8.2. Záruční doba počíná běžet dnem předání a převzetí věci – podpisem protokolu o předání a převzetí oprávněnou osobou objednatele a zhotovitele.
- 8.3. Objednatel má nárok na bezplatné odstranění jakékoli vady z viny zhotovitele, kterou mělo dílo při předání a převzetí, nebo kterou objednavatel zjistil kdykoliv během záruční doby.
- 8.4. Strany si tímto sjednávají závazné termíny, do kdy je zhotovitel povinen nastoupit na odstranění a odstranit objednavatelem reklamovanou vadu:
8.3.1 – nastoupení na odstranění vady bránící užívání díla nejpozději do dvou (2) pracovních dní a odstranění vady do sedmi (7) pracovních dní od nahlášení.
8.3.2 – nastoupení na odstranění ostatní vady, nebránící užívání díla nejpozději do pěti (5) pracovních dnů a jejich odstranění nejpozději do 15 dnů od nahlášení; nebudou-li dohodnuty lhůty.
- 8.5. Bude-li zhotovitel v prodlení s odstraněním vady bránící užívání díla o více jak čtyři (4) pracovní dny a v případě vady nebránící užívání o více jak třicet (30) dnů, je objednatel oprávněn pověřit odstraněním vady jinou právnickou, nebo fyzickou osobu. V takovém případě se zhotovitel zavazuje uhradit objednateli veškeré vzniklé výdaje, škody a náklady.
- 8.6. Objednatel dále potvrzuje, že byl seznámen s problémy souvisejícími s působením vysoké relativní vlhkosti. Záruka se nevztahuje na vady, které mají původ v této vysoké relativní vlhkosti a v užívání věci v rozporu se záručními podmínkami, obvyklým užíváním nebo mající původ v definované použitelnosti výrobku (např. trvání seřízení kování, počet cyklů užití apod.)
- 8.7. Zaměření bude provedeno zhotovitelem.

Článek 9. **Smluvní pokuty**

- 9.1. Smluvní strany se dohodly, že objednatel může po zhotoviteli požadovat uhrazení smluvní pokuty/y (a zhotovitel je povinen smluvní pokuty uhradit) za porušení následujících povinností zhotovitele specifikovaných pro něj z textu této smlouvy :
- 9.1.1 – Za prodlení s dokončením a předáním celého díla objednateli dle Článku 3. této smlouvy, a to **100,- Kč** za každý započatý den prodlení se splněním uvedené povinnosti.
- 9.1.2 – Za prodlení s odstraněním vady díla, která brání řádnému užívání díla, případně hrozí nebezpečí škody velkého rozsahu (havárie) ve lhůtě stanovené touto smlouvou, a to **100,- Kč** za každou reklamovanou vadu, u níž je zhotovitel v prodlení a za každý započatý den prodlení.
- 9.1.3 – Za prodlení s odstraněním vady díla, která nebrání řádnému užívání díla, ve lhůtě stanovené touto smlouvou, a to **100,- Kč** za každou reklamovanou vadu, u níž je zhotovitel v prodlení a za každý započatý den prodlení.
- 9.2. Smluvní pokuta je splatná ve lhůtě **30 dnů** ode dne doručení výzvy objednatele zhotoviteli k úhradě smluvní pokuty.
- 9.3. Odstoupení od této smlouvy právo na smluvní pokutu nezaniká.
-

Článek 10.
Ukončení smlouvy

- 10.1. Zhotovitel může jednostranně odstoupit od smlouvy z důvodu:
- při prodlení objednatele se zaplacením zálohy delším než 30 dní po splatnosti zálohy
 - při zastavení prací na díle, jehož se má věc stát součástí, z důvodu na straně objednatele. V tomto případě je objednatel povinen zaplatit zhotoviteli na základě faktury se splatností 30 dnů skutečně vynaložené náklady zhotovitele podle soupisu vynaložených nákladů na rozpracovanou věc. Tento bod se nevztahuje na případ prodlení termínu zhotoviteli (např. z důvodů stavební nepřipravenosti).
- 10.2. Objednatel může jednostranně odstoupit od smlouvy, je-li zhotovitel v prodlení s termínem plnění o více než 30 dní. V tomto případě bude poskytnutá záloha vrácena ve výši po odpočtu hodnoty provedeného díla ponechaného na místě.

Článek 11.
Ostatní ujednání

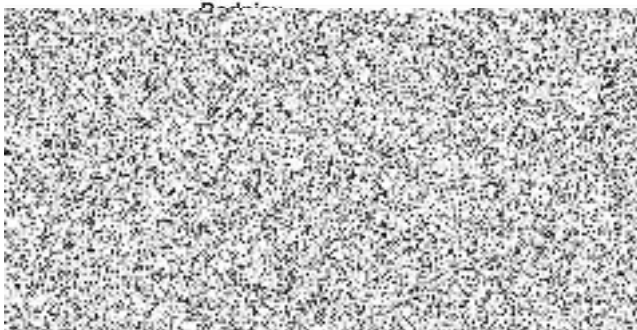
- 11.1. Objednatel souhlasí s tím, aby byla věc po provedené montáži vyfotografována, a takto pořízený materiál byl použit jako referenční materiál zhotovitele v tištěné i elektronické podobě s uvedením kontaktu a místa realizace.
- 11.2. Jako korespondenční adresy jsou pro obě strany platné adresy uvedené v záhlaví této smlouvy, včetně e-mailových adres.
- 11.3. Zjistí-li zhotovitel při provádění věci skryté překážky týkající se místa, kde má být věc namontována, znemožňující zhotovit věc dohodnutým způsobem, oznámí to bez zbytečného odkladu objednateli a navrhne mu změnu věci. Do dosažení dohody o změně věci může montáž věci přerušit.
- 11.4. Nedohodnou-li se strany na změně smlouvy v přiměřené lhůtě, může kterákoli z nich od smlouvy odstoupit. Zhotovitel má právo na cenu za vyrobenou věc a část montáže provedené do doby, než překážku montáže mohl při vynaložení potřebné péče odhalit.

Článek 12.
Závěrečná ustanovení

- 12.1. Tato smlouva může být sjednána pouze písemnou formou a změněna pouze písemným dodatkem, který musí být podepsán oběma smluvními stranami.
- 12.2. Objednatel svým podpisem stvrzuje, že se dostatečným způsobem seznámil s reklamačním řádem a pokyny k užívání díla. Pokud není ve smlouvě uvedeno jinak, platí příslušná ustanovení NOZ a dalších závazných ustanovení.
- 12.3. Tato smlouva je vyhotovena ve dvou stejnopisech, z nichž každá strana obdrží jedno vyhotovení.
- 12.4. Nedílnou přílohou této smlouvy je příloha č. 1 = cenová nabídka

Článek 13.

Zhotovitel:



Objednatel:

18-03-2024

Mgr. Michal Voldřich, ředitel
Základní škola, Sázavská 5, Praha 2

Přílohy:

č. 1 – cenová nabídka

TREDO s.r.o.
sídlo Libušská 190/100, 142 00 Praha 4
IČ: 64825337 / DIČ CZ64825337

informační linka 731 151 961
provozovna Bílá Třemešná 277, 544 72 Bílá Třemešná
email: obchod@tredo.cz, tredo@tredo.cz

CENOVÁ NABÍDKA

číslo **202450002_rev2**

zaměření 26.2.2024

Dodavatel: IČ: 64825337 DIČ: CZ64825337 TREDO s.r.o. Libušská 190/100 142 00 Praha 4 - Písnice	datum: 26.2.2024 zpracoval: Tel. kontakt: E:
Objednatel: IČ: DIČ: ŽŠ Sázavská Sázavská 5 Praha 2	kontakt :

		ks	Cena/ks	Cena celkem
1	Protipožární dveře vnitřní EW30 DP3 1600/2100 ATYP P 3/3 sklo čiré do původní zárubně vč. samozavírače 1kus a padací lišty 2kusy bez vrchního kování (použití z původních dveří = není poškozeno) povrchová úprava Ral bílá , zámek protipožární vložkový	1	86 740,00 Kč	86 740,00 Kč
2	doprava	1	5 600,00 Kč	5 600,00 Kč
3	montáž	1	5 000,00 Kč	5 000,00 Kč
			celkem	97 340,00 Kč
			DPH 21%	20 441,40 Kč
			cena celkem vč.DPH	117 781,40 Kč

Dodací lhůta 6-14 týdnů od potvrzení cenové nabídky a platby zálohy.

Platnost této cenové nabídky je 30 dnů.

Vyhrazujeme si právo změny cen při změně zadání, technické specifikace a po zaměření.

Platební podmínky: záloha 70% před zahájením výroby, doplatek bude v hotovosti v den převzetí, pokud budete trvat na platbě převodem, bude vystaven doklad (záloha č.2).

