

Nabídka

pro Město Opava

Parametry nabízeného řešení

Obecné parametry

- 1) Řešení bude sloužit jako podpora pro zpracování:
 - a) Agenda validace přestupků městskou policií včetně řešení oznámení správnímu orgánu
 - b) Agenda zkráceného i nezkráceného správního řízení vedeného správním orgánem
 - c) Archivace vyřešených případů po dobu potřebného uchování ve vestavěném modulu systému
- 2) Systém zajistí propojení na informační systémy:
 - a) Spisová služba
 - b) Systém evidence pohledávek
 - c) Registr silničních vozidel ČR a evropský registr provozovatelů CBE
 - d) Základní registry – ROB, ROS a RUIAN
 - e) Elektronický systém České pošty DopisOnline pro potřeby automatizace odesílání zásilek
- 3) Načítání přestupků do systému:
 - a) Systém je schopen načítat přestupky z měřících zařízení on-line prostřednictvím webové služby, a to bez jakéhokoli zásahu člověka.
 - b) Systém zajistí jednoznačnou ověřitelnost přenášených dat a uživatel je v systému informován o validitě dat při prohlížení každého snímku.
 - c) Systém je schopen importovat a zpracovávat přestupky:
 - i) Překročení rychlosti vozidel (okamžitá a úseková rychlost) – aktuálně nabízený rozsah
 - ii) Nedovolené zastavení a stání – jako integrační rozšíření
 - iii) Průjezd na červenou – jako integrační rozšíření
 - iv) Vysokorychlostní váhy – separátní nasazení systému na danou problematiku (jiný procesní model)

Funkční parametry

- 1) Společné pro všechny moduly:
 - a) Procesně řízené zpracování přestupků – tak aby systém uživatele sám naváděl a obsahoval uživatelskou dokumentaci v každém kroku zpracování.

- b) Systém je vybaven možností vlastními silami administračně měnit v prostředí grafického designeru:
 - i) Procesní kroky zpracování případů.
 - ii) Nastavovat oprávnění přístupu jednotlivým krokům, povolení změny datových položek.
 - iii) Definovat pravidla za jakých může případ postoupit do dalšího zpracování.
 - iv) Definovat vlastní generátory dokumentů.
 - v) Definovat volání integračních propojení na externí systémy včetně parametrů volání.
- c) Systém umožňuje administračně definovat nové datové položky, které budou součástí dat jednotlivých případů, a to včetně jejich datového typu a pravidel pro vyplňování – data o případu budou tvořit dynamický formulář.
- d) Přehled o stavech vyřizování včetně počtu přestupků v daném stavu zpracování. Systém disponuje funkcí přepínání pohledů mezi zobrazením všech řešených přestupků všemi pracovníky v dané roli zpracovatele a filtrací pouze vlastních.
- e) Přehledy a vyhledávání:
 - i) Systém je schopen v daném stavu zpracování případu zobrazit všechny případy, které se v něm nacházejí.
 - ii) Systém umožňuje v seznamu případů zobrazit datové položky případů pro rychlejší orientaci – volba datových položek pro zobrazení musí být definována pouze administrací systému a musí být umožněno zvolit jejich libovolné množství a pořadí zobrazení. Uživatel musí mít možnost vybrat jen položky, které chce vidět.
 - iii) Uživatel má možnost vyhledávat případy podle všech popisných dat případu, a to prostřednictvím fulltextu.
 - iv) Uživatel má možnost vytvářet výstupní sestavy prostřednictvím vlastního filtru dle libovolného množství omezujících podmínek na základě hodnot popisných dat případů.
 - v) Systém umožňuje definovat výstupní reporty, a to na základě definovaných parametrů datových položek s definovanou agregací pro potřeby statistických výstupů a možností exportu do Excelu.
- f) Víceuživatelský přístup, minimálně:
 - i) Uživatelé jsou rozděleni do rolí podle náplně práce s různými oprávněními v procesu zpracování.
 - ii) Možnost soukromého přiřazení případů ke zpracování – uživatel je veden jako zpracovatel případu.
 - iii) Při provádění externích operací prostřednictvím integračních vazeb na propojené systémy bude přenášena identita uživatele, který operaci vyvolal.

- g) Generování dokumentů:
- i) Generování je prováděno vždy na základě šablon přístupných uživatelům k editaci s možností libovolné změny v obsahu a formátování dokumentu. Šablony budou uloženy přímo v samotném systému.
 - ii) Systém umožňuje upravovat dokument po vygenerování před následným převodem do PDF.
 - iii) Systém umožňuje definovat pro jeden typ dokumentu více šablon a podmínky, za kterých mají být šablony použity pro potřeby generování různých jazykových mutací.
 - iv) Systém umožňuje při generování vkládat identitu uživatele, který generování prováděl, a to včetně obrázků razítek a cyklostylovaných podpisů.
 - v) Systém umožňuje do dokumentů generovat čárové kódy, a to dle zvoleného standardu a na libovolné místo v dokumentu, které je definováno šablonou.
- h) Tisky:
- i) Systém umožňuje hromadný tisk dokumentů z libovolného množství vybraných případů.
 - ii) Systém umožňuje v jednom kroku hromadný tisk různých dokumentů z libovolného množství vybraných případů.
 - iii) Systém umožňuje hromadný tisk obálek zásilek, a to včetně dodejek a dodejek do zahraničí.
- i) Konverze do PDF:
- i) Systém umožňuje hromadnou konverzi generovaných dokumentů do formátu PDF
 - ii) Systém je schopen hromadného elektronického podpisu PDF dokumentů, a to certifikátem konkrétního uživatele včetně možnosti opatření časovým razítkem
 - iii) Hromadná konverze a podpis je přístupná v jednom uživatelském kroku.
- j) Integrovaná propojení:
- i) Všechna integrační propojení jsou řešena na pozadí funkce systému tak, aby byla pro uživatele neobtěžující a plně autonomní.
 - ii) Uživatel je jednoznačně informován o chybových stavech, kdy některé operace s integrovaným systémem nelze provést, a to vyčleněním zpracovávaného případu do speciálních chybových stavů s popisem co má uživatel dále provést, pokud je to v jeho moci.
 - iii) Systém umožňuje plánování provádění integračních operací, jako například kontrol doručení, zaplacení, vypršení lhůt, atd., na stanovené časy a frekvenci jejich opakování.
 - iv) Systém umožňuje měnit parametry volání integračních propojení pouze konfiguračním způsobem administrátorem, a to bez odstávky a aktualizace systému.

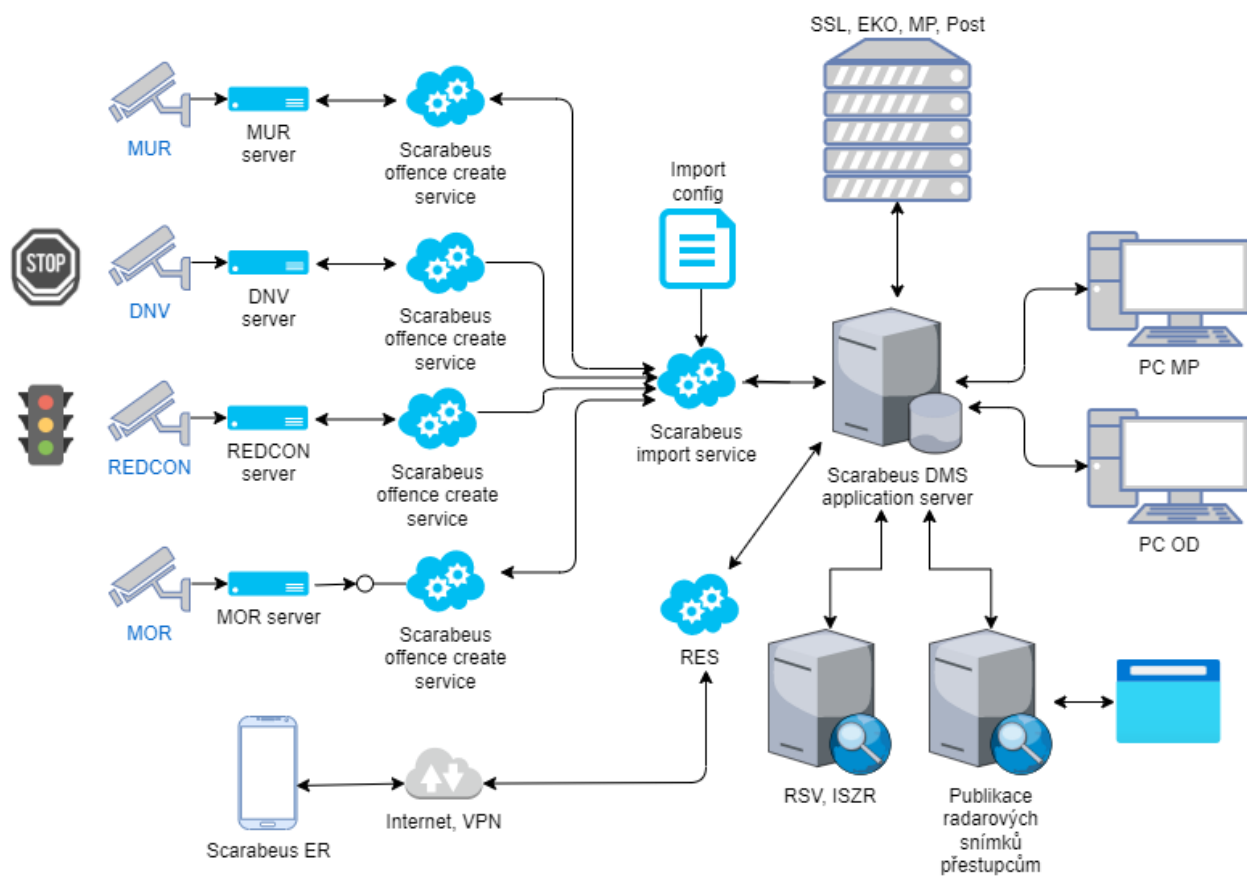
- v) Systém umožňuje administračně definovat kdy mají být jednotlivé integrační propojení volány, za jakých podmínek a v jakých stavech zpracování.
- k) Bezpečnost a průkaznost zpracování:
 - i) Systém umožňuje přístup jen autorizovaným uživatelům, a to zobrazovat jen informace, na které mají oprávnění v rámci definované role.
 - ii) Systém umožňuje administračně definovat oprávnění pro jednotlivé uživatelské role, ale samotné uživatele, a to v rámci daného kroku zpracování případu.
 - iii) Systém umožňuje definovat oprávnění ke změně položek případu, a to vždy jen v rámci konkrétního stavu zpracování případu a konkrétní roli uživatelů nebo uživatele.
 - iv) Systém verzuje jednotlivé datové položky případu, kdy uživateli musí být přístupná historie změn včetně času změny, předchozích hodnot a uživatele, který změnu provedl.
 - v) Systém verzuje jednotlivé dokumenty, které jsou v rámci případu vedeny, kdy uživateli musí být přístupná historie změn včetně času změny, předchozích verzí dokumentu a uživatele, který změnu provedl.
 - vi) Systém obsahuje manipulační historii případu, ze které bude patrné, kterými stavy zpracování případ procházel a který uživatel s případem manipuloval.
- 2) Modul validace přestupků a oznamování umožní:
 - a) Automatické online načítání případů z měřicí a detekční techniky, a to bez zásahu člověka.
 - b) Validaci případů v rozsahu:
 - i) Možnost hromadné validace případů formou výběru rozsahu případů pro validaci a následnou možnost zobrazení více případů najednou v uživatelem definované mřížce.
 - ii) V rámci každého případu jsou zobrazena všechna obrazová data případu včetně popisných údajů případu.
 - iii) Modul umožňuje vratným způsobem a obrazová data aplikovat grafické filtry v podobě úpravy kontrastu, jasu a gamutu z důvodu zvýšení čitelnosti obrazových dat. Aplikace grafických filtrů je možná na každý obrázek zvlášť.
 - iv) Modul umožňuje maskování částí snímků z důvodu ochrany osobních údajů, a to:
 - (1) Modul umožňuje aplikovat automatické maskování spolujezdce ve všech snímcích dle pozice RZ ve snímku.
 - (2) Modul umožňuje automatické vkládání libovolného množství permanentních maskovacích zón dle stanoviště měřidla či detektoru pro potřeby maskování chodníků a jiných prostor.

- (3) Modul umožňuje upravit hranice automaticky vyznačených maskovacích zón.
 - (4) Modul umožňuje vkládá vlastních ad-hoc maskovacích zón podle potřeby.
 - v) Modul umožňuje změnu vybraných položek popisných dat případu, jako je registrační značka pro potřeby korekce špatného automatického vyčtení, a to přímo při prohlížení snímků.
 - vi) Modul umožňuje obsluhu rozhodnout o výsledku validace případu, minimálně v rozsahu validní, vozidlo ZS, nečitelný snímek.
 - vii) Modul ihned po provedení validace případu automaticky připraví potřebné dokumenty k oznámení případu správnímu orgánu, a to bez jakéhokoli zdržení pro obsluhu před validací následného snímku – všechny operace přípravy dokumentů a integrace se spisovou službou budou probíhat na pozadí bez zásahu člověka.
 - viii) Modul umožní hromadnou konverzi vytvořených oznámení do PDF s možností manuální úpravy před převodem do PDF.
 - ix) Modul umožní hromadné předání případů správnímu orgánu.
- 3) Modul vedení správního řízení:
- a) Umožní vedení zkráceného i nezkráceného správního řízení.
 - b) Umožní vedení řízení jak s provozovatelem, tak řidičem.
 - c) Umožní automatické určení právní kvalifikace skutku, výše určené částky, případně pokuty a další parametrů potřebných k automatickému vygenerování procesních dokumentů.
 - d) Umožní automatické zjištění provozovatele vozidla v centrálním registru vozidel ČR i evropském registru CBE.
 - e) Umožní automatické ověření českého subjektu v základních registrech včetně získání informací o datové schránce subjektu.
 - f) Umožní automatické hromadné generování dokumentů z definovaných šablon, a to minimálně pro procesní kroky:
 - i) Výzva k zaplacení určené částky
 - ii) Výzva podání vysvětlení
 - iii) Usnesení o odložení z důvodu zaplacení či jiných důvodů
 - iv) Příkaz a příkaz na místě
 - v) Rozhodnutí
 - vi) Zahájení dokazování
 - vii) Protokol z jednání
 - g) Umožní podmíněné generování dokumentů podle cílové jazykové mutace adresáta – při odesílání do ciziny.
 - h) Umožní automatické generování obálek, složenek a zahraničních dodejek.

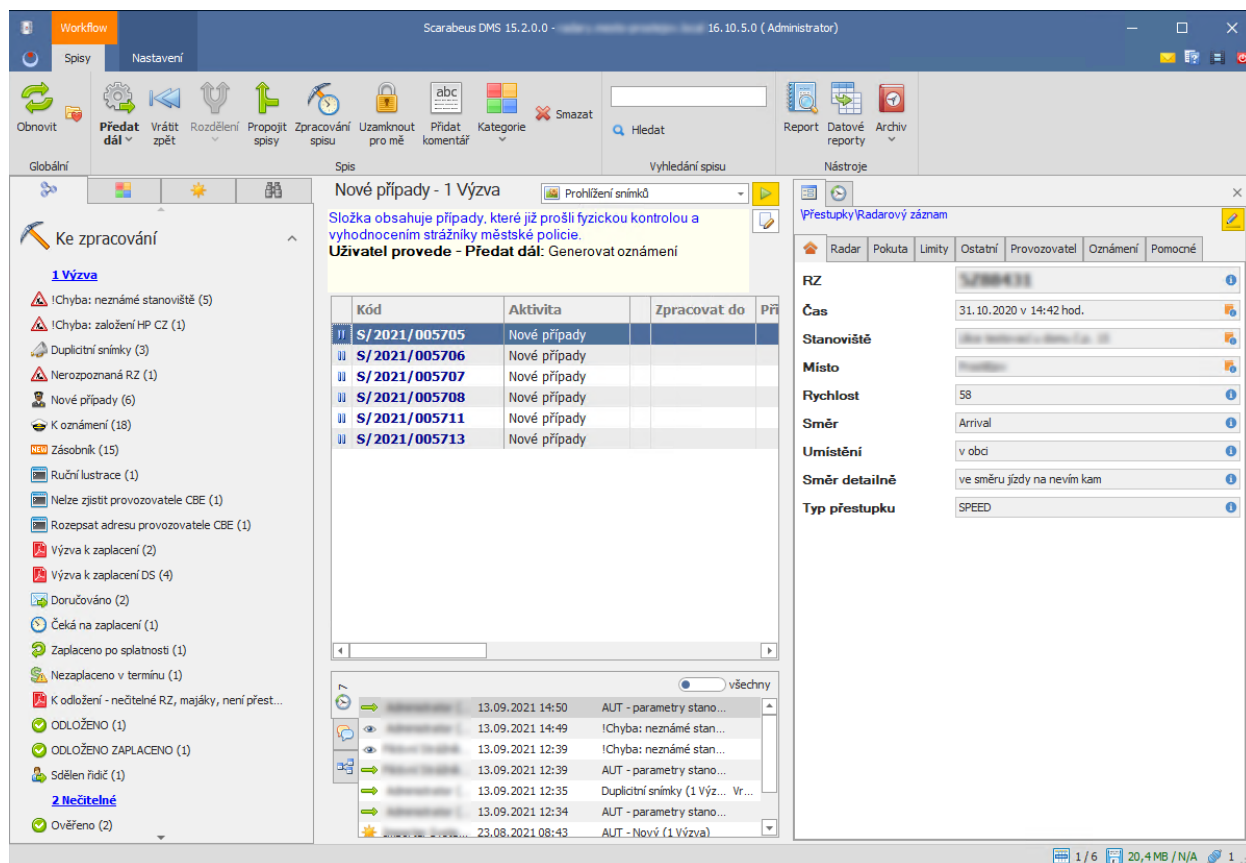
- i) Umožní automatické vedení spisové ve spisové službě minimálně v rozsahu:
 - i) Založení a vyřízení spisu
 - ii) Založení písemnosti, čísla jednacího, vložení elektronického obrazu nebo přílohy, vložení do spisu
 - iii) Vypravení písemnosti poštou nebo datovou schránkou
 - iv) Kontrolu stavu doručení písemnosti
- j) Umožní automatické vedení pohledávek v integrovaném systému evidence pohledávek minimálně v rozsahu:
 - i) Založení pohledávky na poplatníka
 - ii) Založení variabilního symbolu
 - iii) Založení předpisů a jeho storno
 - iv) Kontrola stavu zaplacení případů
- k) Umožní automatickou kontrolu stavu doručení písemností, a to bez zásahu člověka s automatickým rozčleněním případů podle stavu doručení do následného zpracování.
- l) Umožní automatickou kontrolu stavu zaplacení případů, a to bez zásahu člověka s automatickým rozčleněním případů podle stavu zaplacení do následného zpracování.
- m) Umožní automatické hlídání stanovených lhůt s automatickým rozčleněním po jejich expiraci, a to bez zásahu člověka.
- n) Umožní elektronické odesílání písemností na Českou poštu prostřednictvím online propojení obou systémů, a to formou přímého předávání elektronického obrazu odesílaného dokumentu ve formátu PDF.
- o) Umožní spojování případů a vedení společného řízení, a to včetně generování dokumentů na základě všech spojených případů – systém umožní vložení definovaných textových odstavců, zejména výrokových částí, ze všech spojených případů. Vkládaný text bude možné administračně nastavit.

Technické požadavky

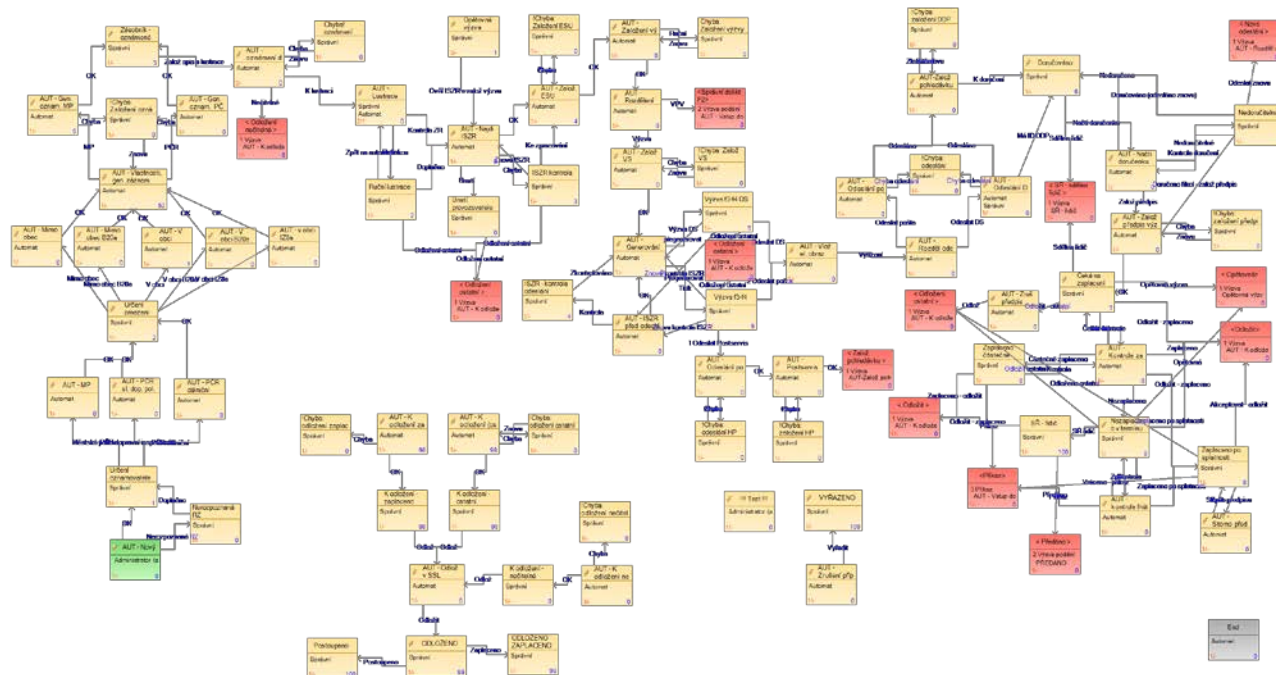
- 1) Architektura klient-server.
- 2) Binární data nejsou ukládána do databáze a systém umožní jejich komprimaci.
- 3) Komunikace pouze prostřednictvím webových služeb s možností integrace dalších informačních systémů a měřicí a detekční techniky.
- 4) Propojení s identitním serverem prostřednictvím LDAP protokolu.
- 5) Provoz systému v infrastruktuře úřadu.



OBRÁZEK 1 BLOKOVÉ SCHÉMA KOMUNIKACE



OBRÁZEK 2 UŽIVATELSKÉ PROSTŘEDÍ Z POHLEDU REFERENTA



OBRÁZEK 3 SCHÉMA ADMINISTRÁTORSKÉ PROCESNÍ DEFINICE

Architektonické aspekty nabízeného systému

Architektura systému

1. Třívrstvá architektura – databáze, aplikační server, klient.
2. Aplikační server komunikuje prostřednictvím WS.
3. S WS lze komunikovat pouze pro autentizovaného uživatele.
4. Komunikace mezi klientem a aplikačním serverem šifrována pomocí certifikátu.
5. Všechny části systému jsou provozovány na komunikační, výpočetní i datové infrastruktuře úřadu s kontrolovaným přístupem ze strany zaměstnanců úřadu.

Způsob zacházení s daty

1. Data jsou používána pouze pro potřebu agendy řešení dopravních přestupků a to pouze oprávněnými úředními osobami.
2. Systém uchovává data ve formě datových struktur a souborů.
3. Datové struktury jsou ukládány do databáze, soubory do souborového systému.
4. Data jsou vztahena vždy jen ke konkrétnímu řešenému případu a nejsou sdílěna s jinými případy nebo jinými agendami.
5. Strukturovaná data jsou užívána k:
 - a. Přípravě dokumentů vzniklých řízením o přestupku.
 - b. Ověření správnosti adresy vůči systému ISZR a CRV.
 - c. Evidenci pohledávek v ekonomickém systému úřadu.
 - d. Evidenci adresátů zásilek zasílaných v rámci agendy.

Bezpečnostní aspekty

1. Restriktivní:

- a. Přístup k systému je možný pouze pro autentizovaného uživatele.
 - b. Přístup k datům a souborům je striktně řízen oprávněními, a to nejen paušálními, ale dynamickými na základě stavu vyřízení případu.
 - c. Řízení oprávnění je vedeno až na úroveň jednotlivých datových položek, případně souborů.
2. Kontrolní:
- a. Manipulační log – zaznamenává jakékoli změny stavu řešení případu, jeho postup procesem a manipulace se soubory.
 - b. Verzování a historie souborů – všechny soubory jsou v systému verzované a vždy jsou k dispozici všechny historické verze, zároveň je ke každému souboru vedena historie o jakékoli manipulaci s konkrétním souborem, a to včetně náhledů na něj.
 - c. Verzování a historie datových struktur – každá datová položka je verzována a je zaznamenávána její kompletní významová historie.
 - d. Všechny logované záznamy jsou personifikovány.
3. Způsob přístupu k systémům:
- a. Vazba mezi agendovým systémem a CRV a ISZR je 1:N, tedy na základě systémového konektoru. Uživatelské dělení zajišťuje agendový systém na úřadě a předává identitu úřední osoby, která potřebu lustrace vyvolala.

Technické parametry provozu

Instalace	Zajištění požadovaného HW a infrastrukturního SW vybavení včetně DB systému. Server: OS Windows Server 2016 a vyšší, aplikační server provozován na platformě .NET 4.8, CPU 4 CORE, RAM alespoň 8 GB, HDD systémový nároky OS + 1 GB, HDD datový dle počtu přestupků. Stanice: dle požadavků OS, platforma .NET 4.8 DB: MS SQL 2014 a vyšší Datová náročnost jednoho přestupku: <ul style="list-style-type: none"> • Syrový přestupek z radaru – cca 10MB • Průvodní dokumenty přestupku, cca 2,5 MB
Přístup	Zajištění vzdáleného přístupu na servery, na které budou aplikace instalovány a na nichž budou spravovány. Přístup bude zajištěn ideálně v kombinaci VPN a příslušných RDP. Minimálně na aplikačním serveru bude k dispozici uživatel a administrátorskými oprávněními k serveru.
Spisová služba	<ul style="list-style-type: none"> • zajištění rozhraní ze strany integrovaného systému • poskytnutí metodické podpory ve formě aktuálního nastavení a parametrů SSL na úřadě
Ekonomický systém	<ul style="list-style-type: none"> • zajištění rozhraní ze strany integrovaného systému • poskytnutí metodické podpory ve formě aktuálního nastavení a parametrů EKO na úřadě
CRV	Zajištění přihlašovacích údajů od Ministerstva dopravy pro službu QueryWS CRV. Vše potřebné bude poskytnuto dodavatelem.
Šablony	Zajištění šablon všech požadovaných dokumentů dle standardu úřadu, případně validace poskytnutých šablon.

<p>Postservis</p>	<p>Zajištění požadovaného smluvního vztahu mezi zadavatelem a poskytovatelem služby Postservis a tím získání přístupových údajů do objednávkového portálu Postservis.</p>
<p>Lidské zdroje</p>	<p>Součinnost s:</p> <ul style="list-style-type: none"> • Odbor dopravy a městská policie – minimálně při připomínkování šablon dokumentů, nastavování procesního schématu práce, definice oprávnění apod. • IT – minimálně při zprovoznění nezbytné infrastruktury, při zajištění přístupu na SSL, EKO, ISZR. • Vedení města – minimálně při zajištění přístup do CRV.

Reference řešení

	Mikulov		Židlochovice
	Ivančice		Rosice u Brna
	Mělník		Hustopeče
	Hlinsko		Bučovice
	Valašské Meziříčí		Vyškov
	Pohořelice		Česká Třebová
	Benešov		Orlová
	Břeclav		Hranice na Moravě
	Vsetín		Říčany
	Kopřivnice		Lososice
	Turnov		Přerov
	Klatovy		Rožnov pod Radhoštěm
	Vysoké Mýto		Znojmo
	Ostrov		Nový Jičín
	Zlín		Svitavy
	Černošice		Kuřim
	Veselí nad Moravou		Nové Město nad Metují
	Český Těšín		Prostějov
	Uherský Brod		Luhačovice
	Chrudim		Karlovy Vary
	Vítkov		Frýdlant nad Ostravicí
	Krnov		Tanvald
	Bruntál		Milevsko

Nabízená varianta

Cíl nabízeného řešení je vyřešení:

1. Nasazení pro zpracování dat z nedovoleného zastavení/stání a silničních rychloměrů
2. Pokrytí agendy příjmu a zpracování oznámení
3. Pokrytí agendy správního orgánu (výzva, podání vysvětlení, příkaz rozhodnutí, ...)
4. Integrace na stávající systémy města ze strany dodávaného systému
 - a. Spisová služba SSL Ginis
 - b. Systém evidence pohledávek VERA poplatky
5. Integrace na registry:
 - a. RSV – registr silničních vozidel
 - b. CBE – evropský registr vozidel
 - c. ISZR – základní registry ROB, ROS, RUIAN
6. Integrace na systém DopisOnline

Nabízené řešení dále do budoucna rozšiřitelné o:

1. Řešení jiných typů přestupků v rámci objektivní odpovědnosti (připojení dalších měřidel rychlosti vozidel, průjezd na červenou).
2. Zveřejňování portál pro elektronickou publikaci obrazových záznamů přestupci.

Cena řešení

Kalkulace je provedena na variantu plného řízení a v základních cenách.

Licence Scarabeus DMS		
Položka	Množství	Cena bez DPH
Připojené měřicí zařízení	1	50 000 Kč
Modul RES (MP manažer)	1	50 000 Kč
Uživatel (referent)	5	50 000 Kč
Konektor CRV	1	50 000 Kč
Konektor CBE	1	30 000 Kč
Konektor Ginis SSL	1	50 000 Kč
Konektor VERA poplatky	1	50 000 Kč
Konektor ISZR	1	30 000 Kč
Konektor DopisOnline	1	50 000 Kč
Zveřejňovací portál	1	40 000 Kč
Celkem licence		450 000 Kč
Celkem licence po slevě (14%)		387 000 Kč

Implementace Scarabeus DMS		
Položka	Množství	Cena bez DPH
Instalace a zprovoznění systému	5	40 000 Kč
Analýza a implementace zpracování vstupních dat	5	55 000 Kč
Implementace a customizace procesu zpracování, šablon, integrační vazeb	10	110 000 Kč
Implementace nedovoleného zastavení a stání	5	44 000 Kč
Implementace zveřejňovacího portálu	1	8 800 Kč
Vstupní školení	1	10 000 Kč
Asistence ostrého provozu	5	50 000 Kč
Celkem		317 800 Kč

Celková cena dodávky bez DPH	704 800 Kč
<i>Technická podpora za rok</i>	128 400 Kč

Možná budoucí rozšíření systému o:

Připojení dalšího měřicího zařízení		
Licence – připojené měřicí zařízení	1	50 000 Kč
Implementační práce	2	22 000 Kč
Celkem nákup		72 000 Kč
Technická podpora za rok		13 300 Kč

- **Cena nezahrnuje licenční náklady stávajících dodavatelů integrovaných systému SSL a DDP!**
- **Technická podpora je předmětem samostatné smlouvy o servisní a technické podpoře přímo s výrobcem systému.**

Harmonogram

1. Do dvou měsíců od podpisu smlouvy.
2. Předpokladem zahájení implementačních prací je zajištění součinnosti integrovaných systémů.
3. Po předání díla asistovaný ostrý provoz v délce tři měsíce.
4. Technická podpora se začíná uplatňovat po třech měsících od předání.