

TECHNICKÝ VÝKRES PŘEDMĚTU NÁJMU

(VČETNĚ POPISU PŘEDMĚTU NÁJMU)

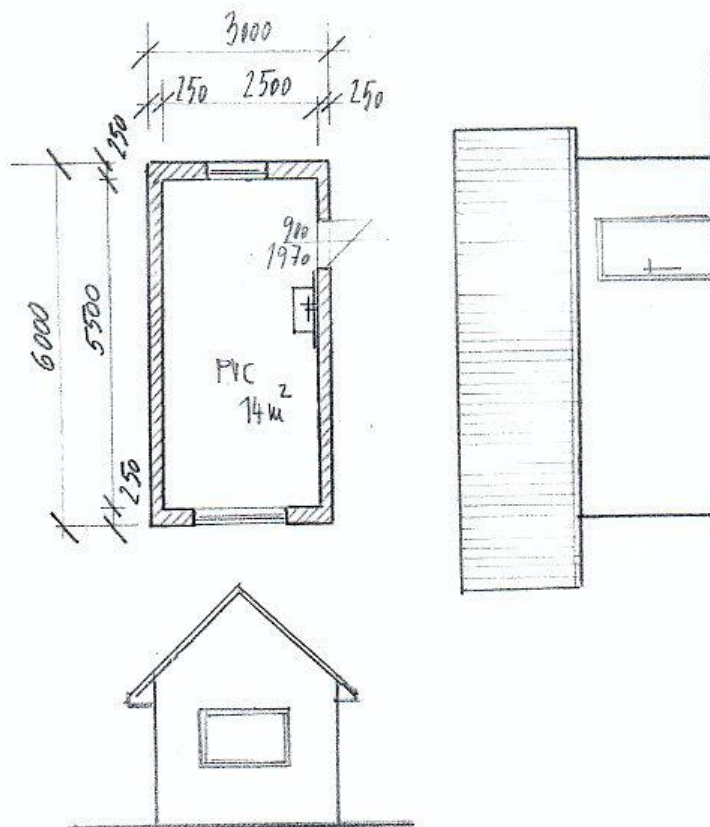
a) předmětem nájmu je dřevěná mobilní buňka umístěna na vycházkovém dvoře parc. č. 779/1 o výměře 14 m².

b) předmětem nájmu je dále také vybavení předmětu nájmu:

- regál policový skladový 3 ks
- pult prodejní 1 ks
- stolek konferenční 1 ks
- židle kovová otočná 1 ks
- přístroj telefonní Euroset 5005 1 ks

c) Předmět nájmu je dále vymezen v podobě níže uvedeného zákresu:

Kantýna - půdorys M 1:100



PŘEDÁVACÍ PROTOKOL

Dne převzal(a) poskytovatel – pan(i)
od Objednatele

Předmět nájmu:

Dřevěná mobilní buňka o výměře 14 m² umístěné na vycházkovém dvoře parc. č. 779/1

Stavebně technický stav předmětu nájmu:

Technický stav předmětu nájmu je odpovídající jeho stáří. Předmět nájmu je přenecháván poskytovateli do užívání ve stavu způsobilém k řádnému užívání, bez zjevných či užívání bránících závad či poškození.

Klíče od předmětu nájmu v počtu: ks od prodejny,

Stavy měřičů v době předání:

elektroměr č. (kWh)

Vybavení předmětu nájmu: Smluvní strany konstatují, že se stav předmětu nájmu neliší od popisu uvedeného ve Smlouvě a jejích přílohách (Příloha č. 1), a považují za nutné poznamenat:

.....
.....

Ve Znojmě dne:

.....
.....
.....

Vrchní rada

plk. Mgr. Lenka Smutná
ředitelka Věznice Znojmo

SEZNAM MINIMÁLNÍHO A NEPOVOLENÉHO SORTIMENTU ZBOŽÍ V PRODEJNĚ VĚZNICE

1. Minimální sortiment

Minimální sortiment zboží je stanoven vnitřním řádem pro odsouzené věznice v čl. 16 a vnitřním řádem pro obviněné věznice v čl. 12.

(1) Podle zákona č. 169/1999 Sb., o výkonu trestu odnětí svobody a o změně některých souvisejících zákonů, ve znění pozdějších předpisů (§ 23 odst. 2) a zákona č. 293/1993 Sb., o výkonu vazby, ve znění pozdějších předpisů (§16 odst. 1) je stanoven minimální sortiment zboží vězeňské prodejny takto:

- a) potraviny, pochutiny, nápoje:
 1. pečivo (např. chléb, rohlíky, záviny, bábovky, vánočky),
 2. trvanlivé pečivo (např. slané tyčinky, piškoty, oplatky),
 3. cukrovinky (např. řezy, žvýkačky, čokolády, bonbóny, balené zmrzlinářské výrobky),
 4. trvanlivé salámy a uzeniny, pomazánky, paštiky a konzervy (např. kompoty),
 5. pochutiny (např. hořčice, kečup, sůl, koření – kromě pepře a chilli, cukr, nízkokalorické sladidlo, med),
 6. ovesné vločky, těstoviny, rýže,
 7. mléčné výrobky (např. mléko, jogurt, sýry, máslo, kondenzované mléko),
 8. instantní potraviny (např. polévky, mléko, smetana, kakao, nápoje, kávovinové směsi),
 9. nápoje (např. balená voda, sirup, džus, nektar, limonády),
 10. čaj (např. ovocný, bylinný, černý, porcovaný, sypaný, instantní),
 11. káva (např. rozpustná, mletá),
 12. sezónní zelenina a ovoce (např. rajčata, papriky, okurky, ředkvičky, kedlubny, mrkev, jablka, pomeranče, citróny, banány, hroznové víno).
- b) drogistické a průmyslové zboží:
 1. toaletní potřeby (např. hřeben, kartáček na zuby, zubní pasta, mýdlo, šampon, kondicionér, prostředky na holení, prostředky k ošetření pleti po holení, pleťové krémy a mléka, opalovací a ochranné krémy, etue a pouzdro na mýdlo, pouzdro na kartáček na zuby, zrcátko, prací prostředky), visací zámek,
 2. hygienické potřeby (např. toaletní papír, ubrousky, kapesníky, hygienické vložky, hygienické tampóny, vata, prezervativy),
 3. tabákové výrobky a kuřácké potřeby (např. cigarety, tabák, doutníky, cigaretové dutinky, cigaretové papírky, pomůcky k balení cigaret, tabatěrka, zápalky, zapalovače, kamínky do zapalovače),
 4. prostředky k vedení korespondence a telefonování (např. dopisní papír, obálky, pohlednice, poštovní známky, sešity a poznámkové bloky, pryž, ořezávátko, psací potřeby včetně pastelek, fixů),
 5. jídelní potřeby (např. polévková lžice, čajová lžička, příbor, hrnek),

6. spodní prádlo (např. ponožky, slipy, trenýrky, kalhotky, podprsenky, punčochové kalhoty),
7. společenské hry, tiskoviny (např. noviny, časopisy).

2. Nepovolený sortiment

Vězeňská služba (nájemce, provozovatel, poskytovatel) nesmí nabízet a prodávat věci, které jsou v rozporu s účelem výkonu vazby a trestu dle vyhlášky č. 345/1999 Sb., kterou se vydává řád výkonu trestu odnětí svobody (§ 33), ve znění pozdějších předpisů.

Seznam nepovoleného zboží:

Cennosti, peníze, zbraně a střelivo, mobilní telekomunikační technika, telekomunikační a radiokomunikační technika, záznamová a výpočetní technika a její součásti, návykové látky včetně rostlin nebo chemikálií k jejich přípravě, jedy, látky typu kratom, HHC a CBD, potraviny obsahující semena máku setého, potraviny určené pro sportovce a pro osoby při zvýšeném tělesném výkonu, nikotinové sáčky, výbušné nebo pyrotechnické látky, výbušné předměty, nástražné výbušné systémy, léčiva, alkoholické nápoje (včetně piva), a nápoje, které nesou tento název, droždí, prášek do pečiva, syrová vejce, syrové maso a výrobky ze syrového masa, které je nutné před jejich požitím tepelně upravit, výrobky obsahující líh a jiné těkavé látky, výrobky ve skleněném obalu, potraviny podléhající rychlé zkáze, výrobky v tlakových nádobách (spreje), tiskoviny nebo materiály propagující národnostní, etnickou, rasovou, náboženskou nebo sociální nesnášenlivost, hnutí směřující k potlačení práv a svobod člověka, násilí a hrubost, tiskoviny nebo materiály obsahující popis výroby a použití jedů, výbušnin, zbraní a střeliva, jakož i tiskoviny nebo materiály obsahující popis výroby návykových látek.

PROVOZNÍ ŘÁD PRODEJNY

1. Ve Věznici Znojmo je zřízena jedna prodejna pro vězněné osoby. Sortiment zboží, který lze v prodejně prodávat, stanovuje ředitel věznice vnitřním nařízením.
2. Vězněným osobám lze v prodejně prodávat zboží pouze v přítomnosti zaměstnance věznice. Prodej zboží lze provádět i na základě objednávkového listu a jeho převzetím zaměstnancem věznice.
3. Provozní doba prodejny je stanovena tak, aby odsouzení mohli využívat práva nakupovat zpravidla dvakrát týdně. Otevírací doba je zajištěna minimálně ve stanoveném rozsahu nepřetržitě po celý kalendářní rok.

Provozní doba prodejny Věznice Znojmo je zajištěna v následujícím rozsahu:

Standardní otevírací doba

- Středa 8:00 – 20:00
- Neděle 8:00 – 20:00

(případně dle potřeby – na základě požadavku Věznice Znojmo dle předchozí domluvy)

4. Ceny zboží v prodejně nesmějí přesahovat ceny obvyklé v obci, v jejímž územním obvodu se věznice nachází.
5. Zboží bude označeno cenami.
6. Vězněným osobám je zboží prodáváno výhradně formou bezhotovostních plateb.
7. Minimální sortiment bude zajištěn vždy v dostatečném množství.
8. Prodávat nelze zboží ve skleněném obalu nebo konzervě, toto zboží je možné prodat v náhradním obalu (např. mikrotenový sáček nebo nádoba přinesená vězněnou osobou popř. zaměstnancem).
9. Vyjma oprávněných reklamací nesmí poskytovatel vězněným osobám vyměňovat zboží za jiné zboží odpovídající hodnoty.
10. Ředitel věznice může poskytovateli jeho prodejní činnost dočasně omezit nebo dočasně pozastavit, pokud by si to vyžádala mimořádná bezpečnostní opatření nebo jiné závažné okolnosti.
11. Poskytovatel je povinen předat vedoucímu oddělení výkonu vazby a trestu ceník nabízeného sortimentu zboží s aktuálními cenami. V případě, že dojde ke změnám, doručí poskytovatel tento nový ceník objednateli před výdejem zboží. Ceník zboží musí být vždy aktuální, tj. bez dodatků a doplňků, a rovněž musí být opatřen datem vydání.

**POUČENÍ PRO NÁJEMCE PRODEJNY
O DODRŽOVÁNÍ ZÁSAD PŘI PRODEJI ZBOŽÍ A DODRŽOVÁNÍ ZÁSAD
BEZPEČNOSTI VE VĚZNICI**

1. Prodejce **nesmí v prodejně nabízet a prodávat věci**, které jsou v rozporu s účelem výkonu vazby a trestu. Těmito věcmi jsou: cennosti, peníze, zbraně a střelivo, mobilní telekomunikační technika, telekomunikační a radiokomunikační technika, záznamová a výpočetní technika a její součásti, návykové látky včetně rostlin nebo chemikálií k jejich přípravě, jedy, látky typu kratom, HHC a CBD, potraviny obsahující semena máku setého, potraviny určené pro sportovce a pro osoby při zvýšeném tělesném výkonu, nikotinové sáčky, výbušné nebo pyrotechnické látky, výbušné předměty, nástražné výbušné systémy, léčiva, alkoholické nápoje (včetně piva) a nápoje, které nesou tento název, droždí, prášek do pečiva, syrová vejce, syrové maso a výrobky ze syrového masa, které je nutné před jejich požitím tepelně upravit, výrobky obsahující líh a jiné těkavé látky, výrobky ve skleněném obalu, potraviny podléhající rychlé zkáze, výrobky v tlakových nádobách (spreje), tiskoviny nebo materiály propagující národnostní, etnickou, rasovou, náboženskou nebo sociální nesnášenlivost, hnutí směřující k potlačení práv a svobod člověka, násilí a hrubost, tiskoviny nebo materiály obsahující popis výroby a použití jedů, výbušnin, zbraní a střeliva, jakož i tiskoviny nebo materiály obsahující popis výroby návykových látek.
2. Prodejce **je povinen** v prodejně zajistit minimální sortiment zboží. Tímto sortimentem jsou:
 - a) Potraviny, pochutiny, nápoje:
 1. pečivo (např. chléb, rohlíky, záviny, bábovky, vánočky)
 2. trvanlivé pečivo (např. slané tyčinky, piškoty, oplatky)
 3. cukrovinky (např. řezy, žvýkačky, čokolády, bonbóny, balené zmrzlinářské výrobky)
 4. trvanlivé salámy a uzeniny, pomazánky, paštiky a konzervy (např. kompoty)
 5. pochutiny (např. hořčice, kečup, sůl, koření – kromě pepře a chilli, cukr, nízkokalorické sladidlo, med)
 6. ovesné vločky, těstoviny, rýže
 7. mléčné výrobky (např. mléko, jogurt, sýry, máslo, kondenzované mléko)
 8. instantní potraviny (např. polévky, mléko, smetena, kakao, nápoje, kávovinové směsi)
 9. nápoje (např. balená voda, sirup, džus, nektar, limonády)
 10. čaj (např. ovocný, bylinný, černý, porcovaný, sypaný, instantní)
 11. káva (např. rozpustná, mletá)
 12. sezónní zelenina a ovoce (např. rajčata, papriky, okurky, ředkvičky, kedlubny, mrkev, jablka, pomeranče, citróny, banány, hroznové víno)
 - b) Drogistické a průmyslové zboží:
 1. toaletní potřeby (např. hřeben, kartáček na zuby, zubní pasta, mýdlo, šampon, kondicionér, prostředky na holení, prostředky k ošetření pleti po holení, pleťové krémy a mléka, opalovací a ochranné krémy, etue a pouzdro na mýdlo, pouzdro na kartáček na zuby, zrcátko, prací prostředky), visací zámek

2. hygienické potřeby (např. toaletní papír, ubrousky, kapesníky, hygienické vložky, hygienické tampóny, vata, prezervativy)
 3. tabákové výrobky a kuřácké potřeby (např. cigarety, tabák, doutníky, cigaretové dutinky, cigaretové papírky, pomůcky k balení cigaret, tabatěrka, zápalky, zapalovače, kamínky do zapalovače)
 4. prostředky k vedení korespondence a telefonování (např. dopisní papír, obálky, pohlednice, poštovní známky, sešity a poznámkové bloky, pryž, ořezávátko, psací potřeby včetně pastelek, fixů)
 5. jídelní potřeby (např. polévková lžice, čajová lžička, příbor, hrnek)
 6. spodní prádlo (např. ponožky, slipy, trenýrky, kalhotky, podprsenky, punčochové kalhoty)
 7. společenské hry, tiskoviny (např. noviny, časopisy).
3. Prodejci bude umožněn vstup a vjezd do objektů věznice za účelem dodávek zboží do prodejny v kterýkoliv pracovní den v době od 7:00 do 15:00, mimo pracovní dobu po předchozí domluvě. Za účelem prodeje zboží vězněným osobám bude prodejci umožněn vstup dle provozní doby prodejny. Prodejce bere na vědomí, že objednatel jakožto pronajímatel provádí prohlídku veškerého dováženého zboží se zaměřením na předměty, které by mařily účel výkonu trestu odnětí svobody, a tím může docházet ke zdržení při odbavování vozidla při vjezdu do prostor objednatele. Při prohlídce zboží je prodejce povinen objednateli poskytnout součinnost. V případě, že budou nalezeny zakázané věci uvedené v odst. 16. tohoto článku Smlouvy, může objednatel zakázat vjezd nebo vstup dopravci nebo osobě, u které byly zakázané věci nalezeny.
4. Prodejce je povinen objednateli předat doklady o fakticky vydaném zboží k odúčtování finanční částky z konta odsouzených. Soupis vydaného zboží nesmí být vyšší resp. nižší než vyúčtovaná částka. Finanční prostředky za bezhotovostní nákupy vězněných osob budou objednatelem hrazeny poskytovateli formou úhrady faktury.
5. Zásady dodržování vnitřní bezpečnosti během přítomnosti ve Věznici Znojmo. Při výkonu své činnosti ve věznici je prodejce povinen zdržet se jakéhokoliv jednání, které by mohlo mařit účel výkonu trestu odnětí svobody a **je povinen dodržovat tyto zásady:**
- a) Při vstupu do věznice se prokázat bez vyzvání občanským průkazem a předložit zavazadlo ke kontrole (prováděno pomocí RTG zařízení, týká se i vjezdu motorovým vozidlem) a podrobit se osobní prohlídce.
 - b) Do věznice je **zakázáno** donášet jakékoliv alkoholické nápoje, jedy, návykové látky, mobilní telefony a jakékoliv záznamové prostředky včetně médií.
 - c) **Je zakázáno** pořizovat jakékoliv vizuální a zvukové záznamy ve věznici, provádět jakékoliv kopie dat z koncových zařízení včetně jejich vynášení mimo objekt věznice či předávání nebo odesílání neoprávněným osobám.
 - d) Při vstupu do věznice **odevdat bez vyzvání** do úschovy **osobní zbraně** nebo **mobilní telefony** (mobilní telefony odevzdávají ve vypnutém stavu.)
 - e) Osobám v podnapilém stavu nebo osobám pod vlivem návykových látek je vstup do věznice **zakázán**. Vstupující osoba je povinna se na výzvu podrobit orientační dechové zkoušce na alkohol nebo testu na přítomnost návykových látek.

- f) **Je zakázáno** zneužívat odsouzené nebo obviněné k různým úsluhám, zneužívat jejich práci pro osobní prospěch, přijímat od nich jakékoliv předměty (výrobky apod.), zprostředkovávat jim jakékoliv vzkazy a spojení s osobami nebo institucemi mimo objekt VS ČR (doručování dopisů, zpráv apod.), předávat odsouzeným jakékoliv předměty, které jsou v rozporu s účelem výkonu trestu (např. kuřivo, kávu, léky různé chemikálie, peníze apod.) **a nejsou předmětem povoleného prodeje.**
- g) **Je zakázáno** vést s odsouzenými osobní rozhovory o mimopracovní problematice, sdělovat jim své osobní problémy, poznatky a názory, sdělovat jim údaje osobního charakteru (adresy, bydliště atd.) Taktéž je zakázáno hovořit s odsouzenými o jejich případech trestné činnosti a v případě snahy o navázání kontaktu (nedovoleného styku) toto odmítnout a nahlásit příslušníkovi věznice. **Odsouzeným se zásadně vyká.**
- h) Pohybovat se pouze ve vymezených prostorech věznice, tzn. na trase od hlavního vstupu věznice do prodejny a na trase od prodejny do budovy ekonomického oddělení.
- i) Po dobu pohybu ve věznici být viditelně označen identifikačním štítkem, zabránit jeho ztrátě nebo zneužití a při odchodu z věznice ho nepoškozený vrátit. Případnou ztrátu ihned hlásit zástupci ředitele nebo vrchnímu inspektorovi strážní služby.
- j) V prodejně **je zakázáno** nabízet, prodávat a v její blízkosti skladovat lana, dráty, řetězy, dlouhé tyče, prkna, žebříky, násady, kovové tyče a další předměty zneužitelné odsouzenými k útěku z věznice.
- k) **Neprodleně hlásit** kterémukoliv zaměstnanci věznice jakýkoliv poznatek směřující k přípravě útěku odsouzených nebo ke spáchání jiné trestné činnosti.
- l) Při výkonu své činnosti ve věznici věnovat pozornost předmětům, které by mohly narušit výkon trestu odnětí svobody nebo bezpečnost věznice, při zjištění nedovoleného předmětu je povinen neprodleně hlásit tuto skutečnost kterémukoliv zaměstnanci věznice a současně učinit nezbytná opatření k zamezení případného zneužití nedovoleného předmětu.
- m) Zachovávat mlčenlivost o všech skutečnostech, o nichž se dozvěděl při výkonu své činnosti ve věznici a dále o skutečnostech, které by mohly narušit výkon trestu odnětí svobody nebo bezpečnost věznice, a to i v případě ukončení činnosti ve věznici.
- n) **Je zakázáno** přijímat platbu od vězněných osob za prodané zboží jiným způsobem než bezhotovostní platbou z konta odsouzeného a přijímat platbu za zboží pro vězněné osoby od jiných osob vně věznice nebo uvnitř věznice a jiných vězněných osob uvnitř věznice.
- o) **Je zakázáno** přijímat platbu předem za zboží, které nebylo fakticky vydáno nebo za zboží, které bylo objednáno

Jméno, příjmení:

Datum narození:

Číslo OP:

Adresa:

Tel.:

Poučen dne:

Podpis:

Poučení provedl dne:Jméno, příjmení, podpis: