

## KUPNÍ SMLOUVA

uzavřená dle ust. § 2079 a násl. zákona č. 89/2012 Sb., občanský zákoník  
(dále jen „občanský zákoník“)

**Organizace:** Základní škola a mateřská škola Ostrava, Ostrčilova 10, příspěvková organizace

Sídlo: Ostrčilova 10/2557, 702 00 Ostrava

Zastoupená: Mgr. Lenkou Lednickou, ředitelkou

IČ: 61989037

DIČ: CZ61989037

Tel./e-mail:

Číslo účtu: 1649299339/0800

(dále jen „kupující“)

---

a

Společnost: CONSULTA BÜROTECHNIK, s.r.o.

Sídlo: Cukrovarská 519/20, 682 01 Vyškov-Město

Zastoupená: Michalem Kalendou, jednatelem

IČ: 25327101

DIČ: CZ25327101

Tel./e-mail:

Číslo účtu: 153171249/0300

(dále jen „prodávající“)

### I.

#### Základní ustanovení

Smluvní strany prohlašují, že údaje v záhlaví této smlouvy a taktéž oprávnění k podnikání jsou v souladu s právní skutečností v době uzavření smlouvy. Smluvní strany se zavazují písemně oznámit každou změnu výše uvedených údajů neprodleně druhé smluvní straně.

Poskytovatel prohlašuje, že je odborně způsobilý k řádnému zajištění předmětu plnění dle této smlouvy.

## II.

### Předmět smlouvy

Předmětem koupě dle této smlouvy je zboží podrobně specifikované v příloze č. 1, která je nedílnou součástí této smlouvy (dále jen „zboží“) pro Základní školu a mateřskou školu, Ostrava, Ostrčilova 10, příspěvkovou organizaci, konkrétně do prostorů budovy školy.

Prodávající se zavazuje odevzdat kupujícímu produkty podle specifikace v příloze č. 1 této smlouvy, a umožnit kupujícímu nabýt vlastnické právo k tomuto zařízení v souladu s touto smlouvou.

Dodavatel je povinen dodat vždy nové zboží I. jakosti v souladu s platnými technickými normami a standardy.

Závazek prodávajícího odevzdat zboží zahrnuje také dopravu zboží na místo, odevzdání zboží, instalace zboží, předání platných certifikací veškerého zboží a návodů k obsluze, včetně zaškolení, předání záručních listů a prohlášení o shodě ve smyslu nařízení vlády č. 173/1997 Sb., kterým se stanoví vybrané výrobky k posuzování shody, ve znění pozdějších předpisů a montážní návody, dále pak odvoz stávajícího zařízení a jeho následná ekologická likvidace, dále viz. Technická specifikace předmětu veřejné zakázky (Příloha č. 1).

Předání těchto dokumentů a splnění výše uvedených požadavků je podmínkou úhrady kupní ceny.

Kupující se zavazuje řádně odevzdané zboží převzít a zaplatit prodávajícímu kupní cenu podle čl. III. této smlouvy.

Prodávající je vlastníkem zboží a nese nebezpečí škody na něm do nabytí vlastnického práva k zboží kupujícím. Prodávající prohlašuje, že zboží je nové a dále prohlašuje, že zboží má vlastnosti, které si smluvní strany ujednaly a není-li takového ujednání, takové vlastnosti, které prodávající nebo výrobce popsal nebo které kupující očekával s ohledem na povahu zboží, a že se zboží hodí k účelu, který vyplývá z této smlouvy. Kupující nabývá vlastnické právo k zařízení jeho převzetím bez vad. Převzetím se dodávka považuje za splněnou. Řádné převzetí dodávky potvrdí dodavatel svým podpisem na dodacím listu.

Prodávající provede dodání zařízení nejpozději **do 12.4.2024**

### III. Kupní cena

Celková kupní cena za dodání zboží bez vad dle čl. II. této smlouvy je ve výši:

<b>bez DPH</b>	<b>290 400 Kč</b>
<b>DPH</b>	<b>60 984 Kč</b>
<b>s DPH</b>	<b>351 384 Kč</b>

Sjednanou kupní cenou je cena maximální a jsou jí kryty veškeré náklady na dodání zboží dle čl. II. této smlouvy, v parametrech předepsaných touto smlouvou.

### IV. Platební podmínky

Kupující se zavazuje zaplatit prodávajícímu kupní cenu ve výši dle čl. III., ve lhůtě do 14 dnů ode dne, kdy kupující převezme od prodávajícího kompletní zboží bez vad (včetně dokumentů uvedených v čl. II. odst. 4) na základě řádně vystavené a doručené faktury.

Daňový doklad (faktura) bude splňovat náležitosti daňového a účetního dokladu podle zákona č. 563/1991 Sb., o účetnictví, ve znění pozdějších předpisů a zákona č. 235/2004 Sb., o dani z přidané hodnoty, ve znění pozdějších předpisů. Cena bude řádně vyúčtována.

Daňový doklad nesplňující předepsané náležitosti bude kupujícím vrácen do dne splatnosti daňového dokladu k opravě, lhůta splatnosti počíná běžet znovu ode dne doručení opraveného či nově vystaveného daňového dokladu.

Kupující neposkytuje prodávajícímu zálohu na kupní cenu.

Povinnost kupujícího uhradit daňový doklad je splněna dnem připsání příslušné částky na účet prodávajícího.

Prodávající přebírá nebezpečí změny okolností ve smyslu § 1765 odst. 2 občanského zákoníku.

V případě, že zařízení bude vykazovat vadu nebo více vad a kupující z tohoto důvodu bude postupovat podle některého ustanovení čl. VI. této smlouvy není kupující do doby, než prodávající vadu nebo vady odstraní, povinen uhradit prodávajícímu kupní cenu a ohledně kupní ceny se v takových případech kupující neocitá v prodlení.



## V. Dodání věci

Prodávající je povinen odevzdat předmět této kupní smlouvy v období nejpozději do **12.4.2024 včetně fakturace**.

Místem odevzdání zboží jsou školní budovy Základní a mateřské školy Ostrava, Ostrčilova 10, příspěvkové organizace, konkrétně budova školy.

Osobou, oprávněnou za prodávajícího je Ing. Jakub Konecký, tel.: 517 356 635, email: [obchod@consulta.cz](mailto:obchod@consulta.cz).

Osoby oprávněné za kupujícího k fyzickému převzetí zboží jsou Ing. Sára Hamová, tel: 606 044 136, email: [ekonom@zs-ostrcil.cz](mailto:ekonom@zs-ostrcil.cz) a Mgr. Lenka Lednická, ředitelka školy, která podepíše předávací protokol.

O dodávce zboží je dodavatel povinen informovat objednatele minimálně 3 pracovní dny před datem dodání.

Odevzdání zboží bude potvrzeno podpisem oprávněných osob prodávajícího a kupujícího na předávacím protokolu s uvedením data předání zboží.

Kupující po předání zboží provede kontrolu zjevných vad. Zjistí-li kupující, že zboží má vady, oznámí to prodávajícímu nejpozději do 5 pracovních dnů ode dne předání zboží.

Kupující není povinen převzít zboží, které vykazuje vady, přestože by samy o sobě ani ve spojení s jinými nebránily řádnému užívání zboží nebo jeho užívání podstatným způsobem neomezovaly.

Pokud věc vykazuje vady, popř. pokud prodávající neodevzdal kupujícímu některou z více kusů jedné položky zboží ve smluvené lhůtě, přičemž mělo být na základě této kupní smlouvy odevzdáno více kusů jedné položky zboží, a kupující se přesto rozhodne odevzdané zboží od prodávajícího převzít, má se za to, že prodávající splnil závazek odevzdat věc s vadami. Prodávající v takovém případě není v prodlení s odevzdáním věci. Při oznamování a odstraňování vad věci dle tohoto článku postupují smluvní strany přiměřeně v souladu s ustanoveními o reklamaci vad věci uvedenými v čl. VI. této kupní smlouvy. Takto oznámené vady se prodávající zavazuje odstranit v souladu s uplatněným právem kupujícího bezodkladně, nejpozději však do 10 dnů ode dne jejich oznámení prodávajícímu.

## VI.

### Záruka za jakost, práva z vadného plnění

Vadou se rozumí odchylka od ujednaného množství, jakosti a provedení zařízení nebo jeho části, jakož i plnění jiné věci a vady v dokladech nutných pro užívání zařízení, stanovených touto smlouvou nebo jinými obecně závaznými právními předpisy. Prodávající odpovídá za vady zjevné, skryté a právní, které má zařízení v době jeho odevzdání kupujícímu, nebo které se na zařízení vyskytnou v záruční době.

Prodávající poskytuje kupujícímu záruku za jakost v rámci požadované záruční doby dle přílohy č. 1 této smlouvy, minimálně však v délce 24 měsíců dle § 2113 a násl. zákona č. 89/2012 Sb., občanský zákoník, kdy prodávající se zavazuje, že zařízení, jakož i veškeré jeho části a jednotlivé komponenty, bude po záruční dobu způsobilé pro použití k obvyklým účelům a zachová si obvyklé vlastnosti.

Záruční doba začíná běžet ode dne převzetí zboží kupujícím. Je-li zboží kupujícím převzato s alespoň jednou vadou, počíná záruční doba běžet až dnem odstranění poslední vady. Podobně bylo-li zboží kupujícím převzato i přes to, že prodávající neodevzdal některou z položek zboží ve smluvené lhůtě, počíná záruční doba běžet až dnem odevzdání chybějící položky zboží.

Záruční doba dle předchozího odstavce neběží po dobu, po kterou kupující nemůže zboží užívat pro vady, za které odpovídá prodávající, tedy i z důvodu jejich řešení.

Má-li zboží vadu (vady) má kupující právo:

- na odstranění vady dodáním nového zboží bez vady,
- na odstranění vady dodáním chybějícího zboží,
- na odstranění vady opravou zboží (je-li vada opravou odstranitelná),
- na přiměřenou slevu z kupní ceny, nebo
- odstoupit od smlouvy.

Kupující je oprávněn si zvolit a uplatnit kterékoli z výše uvedených práv dle svého uvážení a s přihlédnutím k charakteru vady, příp. zvolit a uplatnit kombinaci těchto práv. Kupující sdělí prodávajícímu, jaké právo si zvolil zároveň s oznámením vady nebo bez zbytečného odkladu po oznámení vady.

Prodávající započne s odstraněním vady neprodleně, nejpozději však do 15 dnů od doby, kdy se o vadě dozvěděl, pokud se smluvní strany nedohodnou jinak. Prodávající se zavazuje zabezpečovat odstraňování vad v pracovních dnech v době od 8:00 do 16:00 hodin, nebude-li mezi prodávajícím a kupujícím dohodnuto jinak. Prodávající je povinen v případě odstranění vady dodáním nového zboží, dodat nové zboží na adresu kupujícího anebo v případě odstranění vady opravou, převzít a po provedení opravy zboží předat na adrese kupujícího.



Nebude-li oprávněný nárok vyplývající z poskytnuté záruční doby odstraněn ze strany prodávajícího, tak má kupující právo na úhradu skutečných nákladů a ztrát vzešlých z řešení vzniklé situace.

V případech, kdy prodávající reklamaci neuzná, může být její oprávněnost ověřena znaleckým posudkem, který obstará kupující. V případě, že reklamáce bude tímto znaleckým posudkem označena jako oprávněná, ponese prodávající i náklady na vyhotovení znaleckého posudku. Právo kupujícího na bezplatné odstranění vady i v tomto případě vzniká dnem doručení reklamáce prodávajícímu. Prokáže-li se, že kupující reklamoval neoprávněně, je povinen uhradit prodávajícímu prokazatelně a účelně vynaložené náklady na odstranění vady.

V případě, že prodávající neodstraní vadu ve lhůtě předcházejícího odstavce tohoto článku, nebo pokud prodávající odmítne vadu odstranit, je kupující oprávněn vadu odstranit na své náklady a prodávající je povinen kupujícímu uhradit náklady vynaložené na odstranění vady, a to do 10 dnů ode dne jejich písemného uplatnění u prodávajícího. V případě, kdy ze záručních podmínek vyplývá, že záruční opravy může provádět pouze autorizovaná osoba nebo kdy neautorizovaný zásah je spojen se ztrátou práv ze záruky, smí kupující vadu odstranit pouze využitím služeb autorizované osoby.

Prodávající je povinen v průběhu záruční doby provádět bezplatně veškeré servisní úkoly, jejichž provedením podmiňuje platnost záruky. Termíny servisních úkolů budou stanoveny dle provozních možností kupujícího.

Jakostní vady je třeba uplatnit bez odkladu po jejich zjištění, nejpozději však do konce záruční doby.

Reklamáce je možno uplatnit telefonicky, osobně, elektronickou poštou.

## **VII.**

### **Odpovědnost za škodu**

Pokud prodávající poruší povinnosti vyplývající z obecně závazných předpisů nebo z této smlouvy a vznikne tak kupujícímu nebo třetím osobám v důsledku použití nebo užívání zařízení jakákoliv škoda, odpovídá za ni prodávající, a to bez ohledu na zavinění.

## VIII.

### Smluvní pokuta a sankce

Při prodlení prodávajícího s odevzdáním zboží kupujícímu, je prodávající povinen zaplatit kupujícímu smluvní pokutu ve výši 0,05 % z celkové ceny (včetně DPH) za každý i započatý den prodlení.

Při prodlení kupujícího s platbou kupní ceny je kupující povinen zaplatit prodávajícímu smluvní pokutu ve výši 0,05 % z kupní ceny za každý i započatý den prodlení.

Smluvní pokuta je splatná do 10 dnů poté, co bude písemná výzva jedné strany doručena druhé straně.

Povinnost zaplatit smluvní pokutu, jak je specifikována v tomto článku v předešlých bodech trvá i poté, co dojde k odstoupení od smlouvy některou ze stran za předpokladu, že ke vzniku nároku na její zaplacení dojde před odstoupením od této smlouvy.

Uplatněním nároku na smluvní pokutu není dotčeno oprávnění kupujícího požadovat náhradu škody způsobenou porušením povinností ze strany prodávajícího, které je zajištěno smluvní pokutou. Toto platí i tehdy, bude-li smluvní pokuta snížena rozhodnutím soudu.

## IX.

### Závěrečná ustanovení

Smluvní strany berou na vědomí, že nabytí účinnosti této smlouvy je podmíněno splněním podmínky, a to uveřejněním této smlouvy v registru smluv na základě zákona č. 340/2015 Sb., o zvláštních podmínkách účinnosti některých smluv, uveřejňování těchto smluv a o registru smluv (zákon o registru smluv). Smluvní strany se dohodly, že se organizace (kupující) zavazuje bez dalšího zbytečného odkladu zveřejnit příslušný obsah této smlouvy prostřednictvím registru smluv dle zákona č. 340/2015 Sb., v případě, že hodnota přesahuje 50 000 Kč bez DPH. Smlouva neobsahuje žádné skutečnosti, které lze označit jako obchodní tajemství dle § 504 OZ. Takto uzavřená smlouva nabyde účinnosti nejdříve dnem uveřejnění v registru smluv (v případě dle ujednání stran dnem pozdějším).

Tuto smlouvu lze měnit či doplňovat pouze písemnými dodatky, podepsanými oběma stranami. Všechny v této smlouvě uvedené přílohy jsou její nedílnou součástí.

Účastníci této smlouvy prohlašují, že tato smlouva byla uzavřena svobodně, vážně, určitě a srozumitelně, nebyla uzavřena v tísní za nápadně nevýhodných podmínek. Na důkaz souhlasu s jejím obsahem připojují své podpisy.

Základní škola a mateřská škola Ostrava, Ostrčilova 10, příspěvková organizace  
Ostrčilova 10/ 2557 702 00 Ostrava

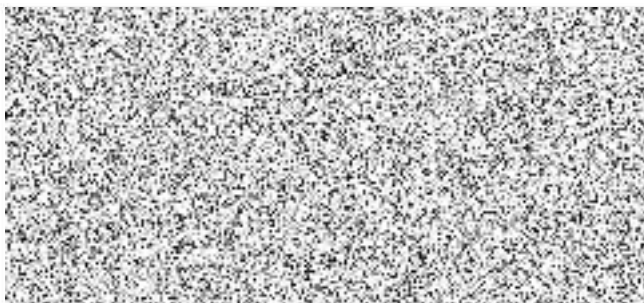
**Ostrčilova**

Základní a mateřská škola Ostrava

Tato smlouva je vyhotovena ve dvou stejnopisech vzájemně potvrzených oběma smluvními stranami, z nichž si každá ze smluvních stran ponechá po jednom vyhotovení.

Smlouva nabývá platnosti dnem podpisu poslední ze smluvních stran.

Nedílnou součástí kupní smlouvy je Příloha č. 1 - Technická specifikace předmětu veřejné zakázky.



Ve Vyškově dne 11.3.2024

za prodávajícího  
Michal Kalenda,  
jednatel společnosti  
CONSULTA BÜROTECHNIK, s.r.o.



V ..... dne .....

za kupujícího  
Mgr. Lenka Lednická



## Příloha č. 1 - Technická specifikace předmětu veřejné zakázky

Položka 1.1: Interaktivní tabule

Nabízené řešení: **Interaktivní displej Legamaster Explore 86"**

### Popis

- Úhlopříčka obrazovky 86"
- Typ displeje LCD
- Svítivost 420 cd/m<sup>2</sup>
- Kontrastní poměr 4 000 : 1 / 10 000 : 1 (typický / dynamický)
- Rozlišení 4K (3840 x 2160 bodů), poměr stran 16:9
- Technologie IPS
- LCD panel s technologií optical bonding – nulová vzduchová mezera mezi panelem a krycím sklem
- Odolné bezpečnostní sklo s antireflexním povrchem odolným proti zanechávání otisků, tvrdost 7 dle stupnice MOHS
- Ovládání – až 40 dotyků současně (prstem nebo perem), rychlost odezvy menší než 10ms, přesnost dotyku 1mm, rozlišení dotykového systému 32768 x 32768 bodů)
- Životnost panelu 50 000 h
- Automatické rozpoznávání dotyku hrotu pera s rozlišením dvou průměrů (schopnost rozlišit barvou kreslení)
- 6 hardwarových tlačítek na přední straně displeje s funkcemi zapnutí/vypnutí displeje, návrat na domovskou obrazovku, návrat o jeden krok zpět, zesílení hlasitosti, zeslabení hlasitosti, vstup do nastavení
- Integrovaný počítač s OS Android verze 13.0, operační paměť 8 GB, úložiště 64 GB
- Předinstalované aplikace – internetový prohlížeč, prohlížeč obrázků a videjí, aplikace pro práci s dokument MS Office a PDF
- Anotáční nástroj k psaní a kreslení po ploše LCD displeje s volbou barvy a mazání dlaní.
- Bezdrátový systém pro přenos obrazu z libovolného zařízení – telefon, tablet nebo počítač.
- Integrované bezdrátové připojení podle standardu WiFi 6 zpětně kompatibilní s WiFi 5 a nižší. Možnost vytvoření přístupového WiFi bodu pro bezdrátové připojení mobilních zařízení nebo PC.
- 2x LAN k připojení do sítě, průchozí s možností připojení dalšího síťového zařízení.
- Bluetooth verze 5.1 pro připojení mobilních zařízení apod.
- Vestavěné kvalitní reproduktory s celkovým výkonem 48 W v těle displeje (2x16W + 16W)
- Volný OPS slot pro vestavbu počítače s OS Windows
- Konektivita 3x HDMI 2.0, 1x HDMI 2.0 jako výstup; 1x Display Port; USB: 4x typ B 3.0, 4x USB A 3.0 a 1x USB A 2.0; 2x USB-C (první port s funkcí Power Delivery a výkonem 65W, druhý port s funkcí Power Delivery a výkonem 15W), 1x VGA, 1x Audio-in Jack 3.5mm, 1x Audio Out Jack 3.5mm, 2x RJ45 (LAN), 1x Mini-toslink, 1x RS232 pro ovládání. Z toho 1x HDMI, 1x USB-B, 2x USB-A a 1xUSB-C konektor na čelní straně displeje
- Spotřeba 161 kWh / 1 000 h, doloženo energetickým štítkem výrobku dle [www.eprel.ec.europa.eu](http://www.eprel.ec.europa.eu)
- Součástí dodávky 2ks interaktivních per, dálkový ovladač, USB a HDMI kabel v délce do 10 metrů
- Záruka 60 měsíců



Položka 1.2: Interaktivní tabule – pylonový pojezd s křídly

Nabízené řešení: **Pylonový pojezd Consulta MAX290 + keramická křídla Legamaster**

Popis

### ***Pylonový pojezd Consulta MAX290***

- Zvedací pylonový hliníkový systém s kotvením do stěny a do podlahy
- Určený pro dotykový displej s úhlopříčkou 86" a křídly
- Délka pylonů 290 cm
- Rozsah vertikálního pojezdu víc jak 100 cm
- Tichý a hladký chod po celou dobu životnosti výrobku
- Polička široká 50 cm k odkládání psacích pomůcek. Dvě postranní madla pro snadný posuv.
- Certifikace dle ČSN EN 12385-4 + A1 pro zajištění vysoké bezpečnosti.

### ***Keramická křídla Legamaster***

- Pár otočných křídel (při zavření zakrývá celou plochu panelu)
- Odolný keramický povrch e3 (povrch vypalován při teplotě 800°C)
- Povrch vhodný pro popis za sucha stíratelnými popisovači, křídly nebo kombinace obou povrchů
- Magnetický povrch
- Hliníkový rám doplnění šedými plastovými rohy
- Snadno se maže a čistí





Položka 1.3: Interaktivní tabule – instalace

Nabízené řešení: **Instalace dodané techniky zaměstnanci společnosti Consulta**

**Popis**

- Doprava veškerého zboží na místo instalace
- Instalace dotykového displeje o úhlopříčce 86", křidel a pylonového zvedacího systém na stěnu v určené místnosti
- Pylonový systém i držáky displejů kotveny do stěny pomocí chemických kotev pro maximální bezpečnost
- Připojení displeje k elektrické síti, datové síti a počítači (kvalitní HDMI kabel s certifikací pro signál s rozlišením 4K, aktivní USB kabel) v délce do 10 metrů
- Veškerá kabeláž bude vedena ve vkládacích lištách (stávajících nebo nově namontovaných)
- Instalaci provedou technici s platným osvědčením dle elektrotechnické vyhlášky 50 nebo obdobné.
- Celá instalace bude provedena dle platných norem.
- Předvedení funkčnosti
- Základní zaškolení pro práci s interaktivním displejem a jeho údržbu (proběhne ihned po skončení montáže)
- Likvidace obalů
- Předpokládáme, že instalace proběhne v dubnu 2024 (do 12.4.2024) a součástí instalace tedy bude i demontáž a likvidace stávajícího vybavení.



Položka 1.4: Notebook

Nabízené řešení: **Acer Aspire 5 A515-57**

Popis

- Operační systém Windows 11 Pro
- Procesor Intel Core i5-12450H, Passmark: 17 381 bodů (ke dni 22.2.2024)
- Operační paměť 16 GB DDR4
- Pevný disk 1024GB PCIe NVMe SSD
- Displej 15,6", FHD 1920x1080, IPS, Anti-Glare
- Grafická karta Intel Iris Xe Graphics
- Polohovací zařízení TouchPad
- Podsvícená klávesnice
- Numerická klávesnice
- Web kamera HD TNR
- Čtečka otisku prstů
- Síť Gigabit Ethernet
- Bezdrátová komunikace WIFI 6E Intel 802.11ax 2x2 CNVi + BT 5.2
- Rozhraní 1x USB Type-C port (USB 3.2 Gen2 (up to 10 Gbps) / DisplayPort over USB-C / Thunderbolt 4 / USB charging 5V; 3A / DC-in port 20V; 65W), 3x USB 3.2 Gen1, 1x HDMI 2.1, 1x RJ-45
- Baterie 50 Wh, 3 články Li-ion
- Výdrž baterie až 7 hodin
- Barva Steel Grey
- Rozměry 362,9 x 237,8 x 17,9 mm
- Hmotnost 1,77 kg



Položka 1.5: Brašna

Nabízené řešení: **Natec Beira 15,6"**

#### Popis

- Brašna s horním plněním určená pro notebooky do velikosti 15,6".
- Unisex provedení
- Hlavní přihrádka se silným polstrováním pro notebook a dokumenty.
- Prostorná přední kapsa na kancelářské a notebookové příslušenství.
- Měkké a pohodlné rukojeti.
- Nastavitelný, odnímatelný ramenní popruh s měkkým polstrováním.
- Pevný kovový háček na popruh.



Položka 1.6: Dokovací stanice

Nabízené řešení: **i-tec USB-C Metal Nano Docking Station**

#### Popis

- 1x USB-C Power Delivery – Power Delivery s profilem 5 (max. 100 W) pro nabíjení notebooku, tabletu nebo smartphonu s podporou technologie Power Delivery. Do tohoto portu můžete zapojit originální nebo univerzální síťový napájecí adaptér s USB-C konektorem, čímž je během vaší práce s notebookem, tabletem nebo smartphonem zajištěno jeho neustálé dobíjení.
- 3x USB 3.0 port pro připojení USB 3.1/3.0/2.0 zařízení a vysokorychlostní přenos dat až 5 Gbps
- 1x Integrovaný USB-C 3.1 kabel pro připojení dokovací stanice k notebooku, tabletu nebo smartphonu
- Napájení ze sběrnice USB (není potřeba externí napájecí adaptér), nebo přes USB-C PD
- 1x Ethernet GLAN RJ-45 port pro vysokorychlostní přístup k síti a internetu přes Gigabit Ethernet, podporuje rychlosti 10/100/1000 Mbps
- Grafické rozhraní: 1x HDMI (max. rozlišení 4K 3840×2160@30Hz)
- 1x čtečku SD karet

- 1x čtečku microSD karet
- 1x Combo audio jack (sluchátka a mikrofon)
- Součástí napájecí adaptér s výkonem 65W



---

**Veškeré nabízené zboží je nové a nepoužité.**

**Všechny obrázky v této nabídce mají pouze ilustrativní charakter a skutečné provedení se může lišit nebo nemusí obsahovat všechny vyobrazené příslušenství.**