



# SMLOUVA O ZABEZPEČENÍ ČINNOSTÍ SPOJENÝCH S VYDÁNÍM, SPRÁVOU A SPLÁCENÍM 156. EMISE STÁTNÍCH DLUHOPISŮ

evidenční číslo Ministerstva financí: 24/020/0286

## Článek I Smluvní strany

**Česká republika – Ministerstvo financí**, se sídlem Letenská 15, Praha 1, PSČ 118 10, IČO: 00006947, jejímž jménem jedná [redacted] (dále jen "Emitent")

a

**Česká národní banka**, se sídlem Na Příkopě 28, Praha 1, PSČ 115 03, IČ: 48136450, jejímž jménem jednají [redacted] (dále jen "Administrátor")


uzavírají v souladu s Rámcovou smlouvou o zabezpečení činností spojených s vydáním, správou a splácením emisí státních dluhopisů tuto smlouvu.

## Článek II Předmět smlouvy

1. Vzájemná práva a povinnosti Emitenta a Administrátora se řídí Rámcovou smlouvou o zabezpečení činností spojených s vydáním, správou a splácením emisí státních dluhopisů uzavřenou mezi Emitentem a Administrátorem dne 2. 8. 2004 ve znění Dodatku č. 1 uzavřeného mezi Emitentem a Administrátorem dne 1. 11. 2005 a touto smlouvou.
2. Emitent pověřuje ve smyslu Rámcové smlouvy o zabezpečení činností spojených s vydáním, správou a splácením emisí státních dluhopisů Administrátora zabezpečením všech činností spojených s vydáním, správou a splácením 156. emise státních dluhopisů, ISIN CZ0001007256. Údaj o předpokládané celkové jmenovité hodnotě emise dluhopisů se zpřístupní společně s emisními podmínkami uveřejněním v českém jazyce na internetových stránkách Emitenta v části, v níž Emitent uveřejňuje informace o jím vydávaných státních dluhopisech. Dluhopisy mohou být v souladu s ustanovením § 7 zákona č. 190/2004 Sb., o dluhopisech, ve znění pozdějších předpisů, vydány v menší nebo ve větší celkové jmenovité hodnotě emise dluhopisů, než byla předpokládaná celková jmenovitá hodnota emise dluhopisů. Administrátor toto pověření přijímá.

### Článek III

#### **Povinnosti Emitenta a Administrátora při zabezpečení činností spojených s vydáváním střednědobých a dlouhodobých státních dluhopisů**

1. Emitent předá Administrátorovi podklady pro zaknihování každé tranše této emise státních dluhopisů v dostatečném předstihu před vypořádáním aukce této tranše. Administrátor zabezpečí registraci každé tranše státních dluhopisů podle emisních podmínek této emise v Centrálním depozitáři cenných papírů, a.s., IČ: 25081489, (dále jen „Centrální depozitář“), na Burze cenných papírů Praha, a.s., IČ: 47115629, (dále jen „BCPP“), pod registračním číslem Emitenta.
2. V případě vydání části tranše dluhopisů zápisem na majetkový účet emitenta podle § 35 odst. 7 zákona č. 218/2000 Sb., o rozpočtových pravidlech a o změně některých souvisejících zákonů (rozpočtová pravidla), ve znění pozdějších předpisů, sdělí Emitent Administrátorovi tuto skutečnost telefonicky, elektronickou poštou nebo zasláním faxové zprávy nejpozději do 12.00 hodin následujícího dne po dni aukce. Zároveň Administrátorovi oznámí, že má provést registraci této části tranše prostřednictvím Centrálního depozitáře na majetkový účet Emitenta vedený v Centrálním depozitáři č. 
3. Administrátor pro každou novou tranši státních dluhopisů uzavře Smlouvu o vypořádání primární emise zaknihovaných státních dluhopisů s Centrálním depozitářem. Administrátor dále zajistí předání všech potřebných údajů o upisovateli státních dluhopisů, jimi nabytých celkových jmenovitých hodnotách dluhopisů a podmínkách, za nichž státní dluhopisy v aukci nabyli do Centrálního depozitáře tak, aby mohly být státní dluhopisy včas převedeny na účty upisovatelů. Emitent v dostatečném předstihu administrátorovi oznámí identifikaci účtu, na který mají být v den vypořádání převedeny peněžní prostředky od jednotlivých upisovatelů. Administrátor zároveň ve Smlouvě o vypořádání primární emise zaknihovaných státních dluhopisů s Centrálním depozitářem zajistí identifikaci účtu Emitenta, na který budou v den vypořádání první tranše této emise Centrálním depozitářem převedeny peněžní prostředky od jednotlivých upisovatelů.

### Článek IV

#### **Činnosti Administrátora a Emitenta spojené s výplatami a splácením jmenovité hodnoty státních dluhopisů**

1. Administrátor sdělí Emitentovi nejméně 10 pracovních dní před příslušným dnem výplaty a splacení jmenovité hodnoty státních dluhopisů podle emisních podmínek příslušné emise státních dluhopisů celkovou částku peněžních prostředků, které jsou zapotřebí k uskutečnění plateb.
2. V příslušný den výplaty výnosů či splacení jmenovité hodnoty státních dluhopisů provede Administrátor platby ve prospěch vlastníků státních dluhopisů podle stavu majetkových účtů vlastníků těchto státních dluhopisů v Centrálním depozitáři ke dni rozhodnému pro splacení dluhopisu a vyplacení výnosu dluhopisu podle emisních podmínek příslušné emise státních dluhopisů a v souladu s pokyny vlastníků státních dluhopisů.
3. Bezhotovostní platby budou provedeny tak, aby peněžní prostředky byly připsány na účty bank vlastníků státních dluhopisů v systému mezibankovního platebního styku CERTIS v tentýž den. Za tyto úkony nebudou vlastníkům státních dluhopisů účtovány žádné poplatky či provize.

4. V případě, že datum výplaty výnosů nebo splacení jmenovité hodnoty státních dluhopisů podle emisních podmínek případně na jiný než pracovní den, bude výplata provedena nejbližší následující pracovní den v souladu s *emisními podmínkami 156. emise státních dluhopisů*.
5. Emitent zajistí, že na příslušných účtech, vedených Administrátorem a používaných pro výplaty výnosů a splacení jmenovité hodnoty státních dluhopisů, bude k příslušnému datu platby k dispozici dostatečný objem peněžních prostředků pro výplatu výnosů či splacení jmenovité hodnoty státních dluhopisů.
6. Příslušnými účty podle odstavce 5 se rozumí účet č. [REDAKCE] používaný pro výplaty výnosů a účet č. [REDAKCE] používaný pro splacení jmenovité hodnoty státních dluhopisů. Žádá-li Emitent odepsat příslušné platby z jiného účtu, je povinen o těchto skutečnostech informovat Administrátora nejpozději den předcházející dni rozhodnému pro splacení dluhopisu a vyplacení výnosu dluhopisu podle emisních podmínek příslušné emise státních dluhopisů. Změna čísla příslušných účtů není důvodem k uzavření dodatku k této smlouvě.

#### **Článek V** **Doba platnosti smlouvy**

1. Tato smlouva nabývá účinnosti dnem podpisu druhou z obou smluvních stran.
2. Tato smlouva zaniká písemným souhlasem Emitenta s vypořádáním veškerých práv a povinností vyplývajících z této smlouvy, které provede Administrátor do 30 dnů od uplynutí promlčecí lhůty stanovené právními předpisy platnými v době, kdy mohlo být poprvé uplatněno právo spojené s dluhopisy.
3. Tato smlouva může kromě případu podle odstavce 2 zaniknout vzájemnou písemnou dohodou obou smluvních stran nebo výpovědí jedné ze smluvních stran. V takovém případě začíná běžet výpovědní lhůta prvním dnem měsíce následujícího po prokazatelném doručení písemné výpovědi druhé ze smluvních stran. Výpovědní lhůta činí 3 měsíce.

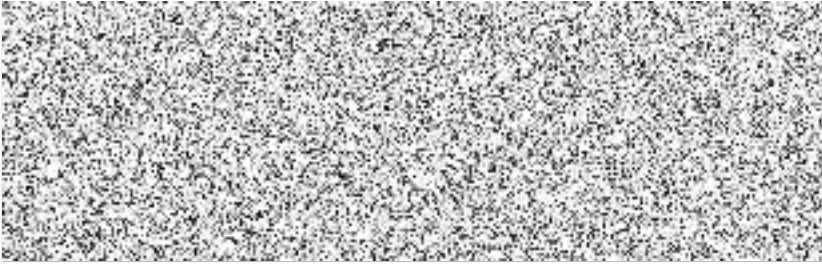
#### **Článek VI** **Závěrečná ustanovení**

1. Tato smlouva může být změněna pouze na základě vzájemné dohody obou smluvních stran formou číslovaných písemných dodatků řádně podepsaných osobami plně způsobilými smluvní strany zavazovat.
2. Tato smlouva je vyhotovena ve dvou originálech a každá ze smluvních stran obdrží jeden originál řádně podepsaný oběma smluvními stranami.

3. Součástí této smlouvy jsou *emisní podmínky 156. emise státních dluhopisů*, které se v případě rozporu s ostatními ustanoveními této smlouvy použijí přednostně.

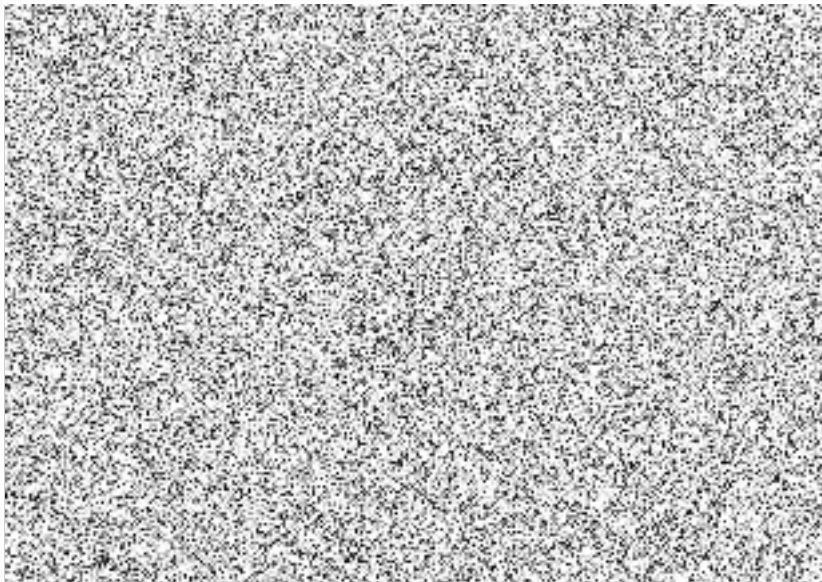
**Česká republika – Ministerstvo financí**

V Praze dne 12.3. 2024



**Česká národní banka**

V Praze dne 14.3. 2024



**Sdělení**  
**Ministerstva financí**  
ze dne 7. března 2024,  
**jímž se určují emisní podmínky pro**  
**Státní dluhopis České republiky, 2024–2033, [•] %**

Ministerstvo financí (dále také jen „ministerstvo“ nebo „emitent“) určuje tyto emisní podmínky, které podrobněji vymezují práva a povinnosti emitenta a vlastníků dluhopisů, jakož i informace o emisi dluhopisů a náležitosti Státního dluhopisu České republiky, 2024–2033, [•] % (dále také jen „dluhopis“, případně „dluhopisy“). Dluhopisy jsou vydávány Českou republikou jednajícím prostřednictvím ministerstva na základě § 25 a 26 zákona č. 190/2004 Sb., o dluhopisech, ve znění pozdějších předpisů (dále jen „zákon o dluhopisech“), § 35 zákona č. 218/2000 Sb., o rozpočtových pravidlech a o změně některých souvisejících zákonů (rozpočtová pravidla), ve znění pozdějších předpisů (dále jen „rozpočtová pravidla“) a na základě části první (Obecná ustanovení) Pravidel pro primární prodej státních dluhopisů organizovaný Českou národní bankou, v platném znění uveřejněných na internetových stránkách České národní banky a ministerstva (dále jen „Pravidla pro primární prodej“). Dluhopisy se řídí zejména těmito emisními podmínkami, zákonem o dluhopisech, rozpočtovými pravidly, Pravidly pro primární prodej a postupy a pravidly obsaženými ve smluvní dokumentaci mezi emitentem a vybranými účastníky aukce (dále jen „smluvní dokumentace“).

1. Základní popis dluhopisů:

Emitent: Česká republika – Ministerstvo financí

Název: Státní dluhopis České republiky, 2024–2033, [•] %

Zkrácený název: ČR, [•] %, 33

Pořadové číslo emise: 156.

Jmenovitá hodnota: 10 000 Kč (slovy: deset tisíc korun českých)

Druh dluhopisu: státní dluhopis

Měna, v níž jsou dluhopisy denominovány: koruna česká (CZK)

Datum počátku lhůty pro upisování emise: 13. 3. 2024

Datum ukončení lhůty pro upisování emise: 2. 2. 2033

Datum emise: 15. 3. 2024

Datum splatnosti: 3. 3. 2033

Výnos dluhopisu: určen pevnou úrokovou sazbou [•] % p. a.

Zlomek dní: ACT/ACT (ICMA)

ISIN: CZ0001007256

Oddělená jistina – ISIN: CZ0000705603

Kupón č. 1 – ISIN: CZ0000705512

Kupón č. 2 – ISIN: CZ0000705520

Kupón č. 3 – ISIN: CZ0000705538

Kupón č. 4 – ISIN: CZ0000705546

Kupón č. 5 – ISIN: CZ0000705553

Kupón č. 6 – ISIN: CZ0000705561

Kupón č. 7 – ISIN: CZ0000705579

Kupón č. 8 – ISIN: CZ0000705587

Kupón č. 9 – ISIN: CZ0000705595

2. Dluhopisy jsou ve smyslu ustanovení § 25 odst. 2 písm. b) zákona o dluhopisech vydávány na základě rozpočtových pravidel.
3. Dluhopisy jsou vydávány jako zaknihované cenné papíry a k datu emise jsou evidovány v centrální evidenci zaknihovaných cenných papírů, kterou v souladu s § 92 odst. 1 zákona č. 256/2004 Sb., o podnikání na kapitálovém trhu, ve znění pozdějších předpisů, podle českého práva vede Centrální depozitář cenných papírů, a.s., se sídlem Rybná 14, 110 05 Praha 1, Česká republika, zapsaný Městským soudem v Praze, oddíl B, vložka 4308, IČ: 25081489 (dále jen „centrální depozitář“). Jiná osoba než centrální depozitář, která je oprávněna vést evidenci zaknihovaných cenných papírů, vede evidenci dluhopisů, rozhodl-li tak emitent.
4. Dluhopisy mohou upisovat a nabývat právnické a fyzické osoby se sídlem nebo bydlištěm na území České republiky i v zahraničí (dále také jen „upisovatel“, případně „upisovatelé“). K právnímu jednání, kterým nezletilý nabývá od emitenta státní dluhopis, a k právnímu jednání souvisejícímu s jeho splacením, s výjimkou žádosti o předčasné splacení, a s vyplacením výnosu nezletilému nepotřebuje jeho zákonný zástupce souhlas soudu.
5. Právo na vyplacení výnosu dluhopisu má osoba, která je oprávněna vykonávat práva spojená s dluhopisem k datu 2. 2. počínaje rokem 2025. Právo na vyplacení výnosu dluhopisu za období od data emise (včetně tohoto dne) do 3. 3. 2025 (tento den vyjímaje) má osoba, která je oprávněna vykonávat práva spojená s dluhopisem k datu 2. 2. 2025. Převoditelnost dluhopisů a možnost zřídit k dluhopisům zástavní právo se po datu 2. 2. 2033 vylučují.
6. Výnos dluhopisu je určen pevnou úrokovou sazbou ve výši [•] % p. a. Výnosy dluhopisů jsou vypláceny jedenkrát ročně, a to vždy k datu 3. 3. příslušného roku počínaje rokem 2025. Případně-li datum výnosu dluhopisu na den, který není pracovním dnem, vyplatí se výnos dluhopisu bezprostředně následující pracovní den bez nároku na výnos za toto odložení.

7. První výnosové období pro vyplacení výnosu dluhopisu se stanoví od 15. 3. 2024 (včetně tohoto dne) do 3. 3. 2025 (tento den vyjímaje). Následující výnosové období se stanoví jako roční, a to vždy od 3. 3. (včetně tohoto dne) příslušného roku do 3. 3. (tento den vyjímaje) roku následujícího počínaje rokem 2025. Pro účely jakéhokoli výpočtu spojeného s dluhopisy vydanými na základě těchto emisních podmínek se použije zlomek dní na bázi konvence skutečného počtu uplynulých dnů v období, za něž je příslušný výpočet prováděn, a skutečného počtu kalendářních dnů v roce [standard ACT/ACT (ICMA)]. Poměrný výnos dluhopisu se do ceny dluhopisu započítává od data emise, respektive od data zahájení příslušného výnosového období, do data výpočtu poměrného výnosu dluhopisu.
8. Emise dluhopisů může být vydávána v rámci lhůty pro upisování emise postupně po částech (v tranších).
9. Emisní kurz dluhopisu příslušné tranše emise dluhopisů bude určován kurzem dosaženým v aukci. V případě vydání dluhopisů zápisem na majetkový účet emitenta podle § 35 odst. 7 rozpočtových pravidel bude emisní kurz dluhopisu určen ve výši 100 % jmenovité hodnoty.
10. Dluhopisy se nabízejí k úpisu v České republice veřejně a podle § 26 odst. 4 zákona o dluhopisech se prodávají na primárním trhu prostřednictvím České národní banky. Primární prodej dluhopisů, způsob a místo upisování dluhopisů, způsob a lhůtu předání dluhopisů jednotlivým upisovatelům a způsob a místo úhrady emisního kurzu upsaného dluhopisu se řídí Pravidly pro primární prodej a postupy a pravidly obsaženými ve smluvní dokumentaci, přičemž v případě rozporu jsou rozhodující postupy a pravidla obsažená ve smluvní dokumentaci. Primární prodej dluhopisů se provádí formou aukcí. Aukčním místem je Česká národní banka. Účastnit aukce se může pouze osoba určená emitentem nebo emitent. Další upisovatelé se mohou aukce dluhopisů zúčastnit pouze nepřímo prostřednictvím osob určených emitentem nebo prostřednictvím emitenta. Emitent je oprávněn zapsat dluhopisy při jejich vydání nejprve na majetkový účet emitenta podle ustanovení § 15 odst. 4 zákona o dluhopisech a nabývat dluhopisy před datem jejich splatnosti, včetně odkupování dluhopisů kdykoli po datu emise za jakoukoli cenu a za dalších podmínek určených ministerstvem. Vlastní dluhopisy nabyté emitentem před datem jejich splatnosti, včetně dluhopisů odkoupených emitentem, nezanikají a je na uvážení emitenta, zda je ponechá v majetku emitenta a případně je prodá, či zda rozhodne jinak.
11. Primární prodej dluhopisů první tranše emise dluhopisů bude proveden prostřednictvím aukce pořádané dne 13. 3. 2024 Českou národní bankou podle Pravidel pro primární prodej a podle postupů a pravidel obsažených ve smluvní dokumentaci, přičemž v případě rozporu jsou rozhodující postupy a pravidla obsažená ve smluvní dokumentaci. O vydávání a primárním prodeji dluhopisů dalších tranší emise dluhopisů následujících po první tranši emise dluhopisů rozhodne emitent a určí datum a způsob příslušných aukcí podle Pravidel pro primární prodej. Oznámení o aukci a způsobu aukce se uveřejňují v dostatečném časovém předstihu před datem konání aukce na internetových stránkách ministerstva.

12. Dluhopisy mohou být v souladu s ustanovením § 7 zákona o dluhopisech vydány v menší nebo ve větší celkové jmenovité hodnotě emise dluhopisů, než byla předpokládána celková jmenovitá hodnota emise dluhopisů.
13. Dluhopisy budou splaceny ve jmenovité hodnotě k datu 3. 3. 2033. Tímto datem končí úročení dluhopisů. Dluhopisy budou splaceny spolu s vyplacením posledního výnosu dluhopisů osobě, která je vlastníkem dluhopisů k datu 2. 2. 2033. Případně-li datum splacení dluhopisů a vyplacení posledního výnosu dluhopisů na den, který není pracovním dnem, budou tyto platby provedeny bezprostředně následující pracovní den bez nároku na výnos za toto odložení.
14. Emitent se zavazuje, že zabezpečí podle těchto emisních podmínek vyplacení výnosů dluhopisů a splacení dluhopisů osobám, které jsou k datu stanovenému těmito emisními podmínkami oprávněně vykonávat práva spojená s dluhopisem, výlučně v korunách českých nebo jiné měně, která bude k datu provedení příslušné platby zákonnou měnou České republiky. Na zabezpečení splacení dluhopisů a vyplacení výnosů dluhopisů se podílejí Česká národní banka a ministerstvo, a to přímo nebo prostřednictvím jiných pověřených osob. Jmenovitá hodnota dluhopisů bude splacena a výnosy dluhopisů budou vyplaceny bezhotovostním převodem podle instrukcí osob, které jsou k datu stanovenému těmito emisními podmínkami oprávněně vykonávat práva spojená s dluhopisem. Platebním místem je Česká národní banka nebo jiná osoba pověřená emitentem, která uveřejní způsob, jakým bude provedeno splacení dluhopisů a vyplacení výnosů dluhopisů.
15. Platné ohodnocení finanční způsobilosti (rating) dlouhodobých korunových závazků k datu určení těchto emisních podmínek provedené společností S&P Global Ratings je na úrovni AA, společností Moody's na úrovni Aa3, společností Fitch Ratings na úrovni AA-, společností Japan Credit Rating Agency na úrovni AA, společností R&I na úrovni AA-, společností Scope Ratings na úrovni AA- a společností ACRA na úrovni AA.
16. Dluhopisy jsou přímými, nepodmíněnými a nepodřízenými dluhy České republiky, které jsou na stejné úrovni se všemi ostatními existujícími i budoucími přímými, nepodmíněnými a nepodřízenými dluhy České republiky.
17. Právo spojené s dluhopisem se promlčuje ve lhůtě stanovené právními předpisy platnými v době, kdy mohlo být právo uplatněno poprvé.
18. Tyto emisní podmínky uveřejňuje ministerstvo na svých internetových stránkách. Údaj o předpokládané celkové jmenovité hodnotě emise dluhopisů se zpřístupní společně s těmito emisními podmínkami uveřejněním v českém jazyce na internetových stránkách ministerstva v části, v níž emitent uveřejňuje informace o jím vydávaných státních dluhopisech. Stejným způsobem se uveřejňují také jakákoli případná další oznámení vlastníkům dluhopisů a oznámení pro veřejnost týkající se těchto dluhopisů.



19. Tyto emisní podmínky mohou být přeloženy do cizích jazyků. Dojde-li k rozporu mezi různými jazykovými verzemi emisních podmínek, je rozhodující verze česká.
20. Dluhopisy jsou vydávány podle českého práva a zdaňování výnosu dluhopisu se v České republice řídí právními předpisy České republiky. Práva a povinnosti z těchto emisních podmínek a z dluhopisů vydaných na jejich základě se řídí a jsou vykládány v souladu s českým právem, bez ohledu na ustanovení kolizních norem.



