

SMLOUVA O DÍLO

HB Břežanský potok – PD, AD, č. S954/2024/023

dle ustanovení § 2586 a násl. zákona č. 89/2012 Sb., občanský zákoník,
ve znění pozdějších předpisů (dále jen „občanský zákoník“)

Lesy České republiky, s.p.

se sídlem Přemyslova 1106/19, Nový Hradec Králové, 500 08 Hradec Králové

IČO: 421 96 451

DIČ: CZ42196451

zapsaný v obchodním rejstříku vedeném Krajským soudem v Hradci Králové, oddíl AXII,
vložka 540

zastoupený [REDACTED], na základě podpisového řádu
ve věcech technických jedná: [REDACTED],

tel.: [REDACTED] e-mail: [REDACTED]

[REDACTED]
tel.: [REDACTED] e-mail: [REDACTED]

bankovní spojení: Komerční banka, a.s.
číslo účtu: 26300511/0100

datová schránka: e8jcfsn

(dále jako „objednatel“) na straně jedné

a

HG partner s.r.o.

se sídlem Smetanova 200, 250 82 Úvaly

IČO: 272 21 253

DIČ: CZ27221253

zapsaná v obchodním rejstříku vedeném Městským soudem v Praze, oddíl C, vložka 105510

zastoupená Ing. Jaroslavem Vrzákem, jednatelem

ve věcech technických jedná: Ing. Michal Dvořák, ředitel společnosti,

tel.: [REDACTED], e-mail: [REDACTED]

bankovní spojení: Česká spořitelna a.s.
číslo účtu: 435084389/0800

datová schránka: 6xa99gr

(dále jako „zhotovitel“) na straně druhé

(objednatel a zhotovitel dále též společně jako „smluvní strany“ a každý jednotlivě jako „smluvní strana“)

uzavírají níže uvedeného dne, měsíce a roku tuto Smlouvu o dílo (dále jen „smlouva“):

I.

Předmět smlouvy

1. Zhotovitel se touto smlouvou zavazuje na svůj náklad a nebezpečí pro objednatele:
 - A) vypracovat PROJEKTOVOU DOKUMENTACI:

Projektová dokumentace pro povolení stavby v podrobnosti pro provádění stavby (dále též „projektová dokumentace“ nebo „dokumentace“),
 - B) provádět AUTORSKÝ DOZOR PROJEKTANTA nad souladem prováděné stavby s ověřenou (schválenou) projektovou dokumentací (dále též „autorský dozor“ či „dozor“),a to vše pro stavbu: **„HB Břežanský potok“**
na vodním toku: Břežanský potok,
číslo hydrologického pořadí: 1-09-04-010,
IDVT: 10273110,
ř. km: 0,000-5,531,
katastrální území: Dolní Břežany,
vše za podmínek stanovených příslušnými právními předpisy a technickými normami, správními akty a touto smlouvou (vše výše uvedené dále společně též „dílo“).
2. Projektová činnost bude provedena podle zákona č. 283/2021 Sb., stavební zákon, ve znění pozdějších předpisů, s odpovědností projektanta uvedeným ustanovením upravenou.
3. Rozsah, obsah a postup zpracování projektové dokumentace je dán vyhláškou č. 499/2006 Sb., o dokumentaci staveb, vyhláškou č. 503/2006 Sb., o podrobnější úpravě územního rozhodování, územního opatření a stavebního řádu; vyhláškou č. 183/2018 Sb., o náležitostech rozhodnutí a dalších opatření vodoprávního úřadu a o dokladech předkládaných vodoprávnímu úřadu, vše ve znění pozdějších předpisů, touto smlouvou včetně zadávacího listu projekčních prací, který je jako příloha č. 1 nedílnou součástí této smlouvy. Projektová dokumentace pro ohlášení a provádění stavby bude zpracována minimálně v rozsahu a obsahu dokumentace pro provádění stavby a dokumentace skutečného provedení stavby.
4. Projektová dokumentace bude splňovat technické požadavky dle vyhlášky č. 590/2002 Sb., o technických požadavcích pro vodní díla, dále dle vyhlášky č. 239/2017 Sb., o technických požadavcích pro stavby pro plnění funkcí lesa a vyhlášky č. 268/2009 Sb., o technických požadavcích na stavby, vše ve znění pozdějších předpisů.
5. Projektová dokumentace bude zpracována v podrobnostech umožňujících zadání a provádění stavby (dle zákona č. 134/2016 Sb., o zadávání veřejných zakázek, ve znění pozdějších předpisů, a dle vyhlášky č. 169/2016 Sb., o stanovení rozsahu dokumentace veřejné zakázky na stavební práce a soupisu stavebních prací, dodávek a služeb s výkazem výměr, ve znění pozdějších předpisů).

6. Nedílnou součástí závazků zhotovitele dle této smlouvy je též zajištění všech podkladů, průzkumů a zkoušek potřebných pro zpracování projektové dokumentace v rozsahu nezbytném pro řádnou a oprávněnou realizaci stavby. Zejména se jedná o:
 - geodetické práce,
 - aktuální údaje Českého hydrometeorologického ústavu,
 - návrh povodňového plánu stavby,
 - dopravně inženýrské opatření (včetně projednání s PČR, správcem komunikace a silničním úřadem).
7. Nedílnou součástí závazků zhotovitele dle této smlouvy je rovněž osobní projednání projektované stavby se všemi dotčenými vlastníky a uživateli nemovitostí, s dotčenými orgány státní správy, se samosprávou, s vlastníky či správci inženýrských sítí a komunikací a s dalšími fyzickými a právníckými osobami dotčenými stavbou nebo jejím prováděním, a to včetně vypořádání jejich připomínek.
8. Zhotovitel též zajistí veškeré doklady potřebné pro vydání stavebního povolení a pro realizaci stavby.
9. Zhotovitel prohlašuje, že je seznámen se všemi údaji potřebnými pro řádné provedení díla dle této smlouvy a že se před podpisem této smlouvy seznámil s povahou budoucího staveniště.
10. Zhotovitel se dále zavazuje provádět autorský dozor nad souladem prováděné stavby s projektovou dokumentací. Autorský dozor bude prováděn formou kontrolní činnosti projektanta na stavbě – účasti autorizované osoby na stavbě dle potřeb objednatele (zpravidla při kontrolních dnech, kontrolních prohlídkách stavby, při předání a převzetí staveniště, při předání a převzetí dokončené stavby apod.). V rámci výkonu autorského dozoru dle této smlouvy bude zhotovitel kontrolovat soulad prováděné stavby s jím zhotovenou, ověřenou (schválenou) projektovou dokumentací, se stavebním povolením (územním rozhodnutím), se společným povolením, jakož i s dalšími právními akty a vyjádřeními, které jsou pro realizaci stavby závazné a s nimiž byl objednatelem seznámen nebo s nimiž se seznámil v průběhu realizace této smlouvy; zjištění učiněná při této činnosti zhotovitel neprodleně zaznamená ve stavebním deníku, a to včetně svých návrhů a požadavků. Zhotovitel se ve stavebním deníku vždy vyjádří ke všem zápisům, které mohou mít vliv na shora uvedený soulad, a to formou jejich odsouhlasení, nesouhlasu nebo návrhu úprav dalšího postupu. K výkonu činnosti autorského dozoru bude zhotovitel vyzván objednatelem, a to alespoň 7 dnů předem. Zhotovitel je povinen učinit úkon autorského dozoru v době objednatel stanovené.
11. Projektová dokumentace bude vyhotovena v počtu:
 - pro stavební povolení a pro provádění stavby: **6 ks** vyhotovení,**a 2 x v elektronické podobě** (1 x needitovatelné – formát .pdf , 1 x editovatelné - formát .docx, .xlsx, .dwg, .dgn).

II. Doba plnění

1. Předpokládaný termín zahájení prací na projektové dokumentaci je: 25. 3. 2024.
2. Zhotovitel je povinen odevzdat vyhotovení projektové dokumentace v elektronické podobě objednateli k odsouhlasení a posouzení shody s požadavky objednatele nejpozději do 7 dnů před termínem konání dokumentační komise. Zhotovitel se zavazuje provést odborný výklad v dokumentační komisi objednatele. Jednání dokumentační komise proběhne v termínu minimálně 8 dnů před termínem odevzdání projektové dokumentace.
3. Objednatel provede kontrolu projektové dokumentace odevzdané dle předchozího odstavce a sdělí zhotoviteli připomínky k projektové dokumentaci a výsledek posouzení nejpozději do 5 dnů od jejího obdržení.
4. Zjistí-li objednatel v rámci kontroly nedostatky projektové dokumentace, vyzve zhotovitele ke zjednání nápravy. Tím není dotčena povinnost zhotovitele odevzdat řádně dokončené dílo (projektovou dokumentaci) objednateli nejpozději ve lhůtě dle odst. 5 tohoto článku smlouvy.
5. Zhotovitel se zavazuje odevzdat objednateli dokončenou projektovou dokumentaci nejpozději do **15. 1. 2025**.

Z toho dílčí plnění:

1. Etapa – zajištění podkladů pro podrobný návrh technického řešení:
 - Terénní šetření s objednatelem a prověření technického stavu konstrukcí, jejich poruch s ohledem na následující návrh oprav a rekonstrukcí.
 - Hydrologická data ČHMÚ (m denní a N-leté průtoky),
 - Geodetické zaměření v rozsahu potřebném pro realizaci projektových prací.

Dokončení 1. Etapy do 30. 6. 2024.

2. Etapa – projektová dokumentace a inženýrská činnost:
 - Zpracování dokumentace pro vydání povolení stavby v podrobnosti pro provádění stavby, včetně projednání PD s dotčenými orgány státní správy, zpracování všech podmínek a připomínek dotčených orgánů a institucí.
 - Zpracování všech souvisejících dokumentů –návrh povodňového plánu stavby, DIO v případě, že bude s ohledem na zajištění přístupu na stavbu vyžadováno (předpokládá se).
 - Projednání návrhu s vlastníky a uživateli dočasně dotčených pozemků, zajištění vyjádření vlastníků dočasně dotčených pozemků (přístupy) nebo smluv (uložení zemin a sedimentu).
 - Projednání kompletní PD, včetně všech příloh, výkaz výměr a kontrolního rozpočtu, v dokumentační komisi objednatele.

Dokončení 2. Etapy do 15. 1. 2025

Tyto lhůty se prodlužují o počet dnů, o nějž objednatel umožní zhotoviteli zahájit práce na projektové dokumentaci později, než je uvedeno v odst. 1 tohoto článku, nebude-li písemně dohodnuto jinak. Jsou-li v zadávacím listu projekčních prací, který je jako příloha č. 1 nedílnou součástí této smlouvy, uvedeny jiné termíny pro odevzdání dokončené projektové dokumentace, platí termíny uvedené v tomto odstavci tohoto článku smlouvy.

6. Dílo (jeho část) je provedeno, je-li způsobilé sloužit svému účelu a nevykazuje-li vady. Dílo (jeho část) má vadu, neodpovídá-li smlouvě. Objednatel není povinen převzít dílo (jeho část) vykazující zjevné vady, popř. dílo (jeho část) nezpůsobilé sloužit svému účelu, anebo dílo, které zhotovitel nepředložil objednateli k posouzení a/nebo do něhož nezapracoval připomínky objednatele ve smyslu odst. 3 či odst. 4 tohoto článku smlouvy.
7. Pokud zhotovitel řádně připraví dílo (projektovou dokumentaci) k odevzdání před sjednaným termínem, zavazuje se objednatel převzít jej i ve zkrácené lhůtě.
8. Autorský dozor bude zhotovitelem poskytován od předání a převzetí staveniště stavby, po celou dobu provádění stavby, jež je předmětem projektové dokumentace, a to do okamžiku vydání kolaudačního souhlasu, resp. oprávněného zahájení užívání stavby, jež je předmětem projektové dokumentace. Není-li kolaudační souhlas požadován, končí činnost autorského dozoru převzetím řádně dokončené stavby objednatelem.

III.

Cena za dílo a platební podmínky

1. Za provedení díla – projektové dokumentace dle čl. I. odst. 1, písm. A) smlouvy náleží zhotoviteli cena za dílo v celkové výši **218 000 Kč (slovy: dvě stě osmnáct tisíc korun českých) bez DPH**.
 - 1.1. Z celkové ceny činí cena za dílčí plnění dle čl. II. odst. 5 smlouvy:
 1. Etapa **67 000 Kč bez DPH**
 2. Etapa **151 000 Kč bez DPH**
 - 1.2. Právo na zaplacení ceny za projektovou dokumentaci (popř. dílčí plnění) vzniká zhotoviteli vystavením potvrzení (protokolu) objednatele o kontrole provedeného díla (dílčího plnění), které nevykazuje zjevné vady. Uplatní-li objednatel v přiměřené lhůtě od převzetí projektové dokumentace (popř. dílčího plnění) v potvrzení o kontrole provedeného díla (dílčího plnění) zjevné vady, vzniká zhotoviteli právo na zaplacení ceny projektové dokumentace (dílčího plnění) až po odstranění těchto vad.
 - 1.3. V případě, že zhotovitel je plátcem DPH, bude k ceně připočtena DPH ve výši dle příslušného právního předpisu.
 - 1.4. Uvedená cena za dílo zahrnuje veškeré náklady zhotovitele na provedení díla projektové dokumentace a poskytnutí všech práv a plnění dle této smlouvy, s výjimkou výkonu autorského dozoru (cena je stanovena bez autorského dozoru).
2. Za vykonaný autorský dozor se sjednává částka ve výši **6 500 Kč (slovy: šest tisíc pět set korun českých) bez DPH**, a to jako sazba za jednu účast zhotovitele na stavbě. V případě,

že zhotovitel je plátcem DPH, bude k ceně připočtena DPH ve výši dle příslušného právního předpisu.

Sazba za účast na stavbě zahrnuje odměnu za kontrolní činnost vykonanou zhotovitelem dle čl. I. odst. 10 smlouvy v průběhu jednoho kalendářního dne (i opakovanou v rámci jednoho dne) a náhradu veškerých nákladů zhotovitele s takovou činností spojených, včetně nákladů na cestovné, stravné a případné ubytování a je sjednána jako pevná, neměnná a nepřekročitelná.

3. Zálohy nebudou poskytovány.
4. Cena dle odst. 1 tohoto článku smlouvy (cena za projektovou dokumentaci) bude objednatel zhotoviteli uhrazena na základě daňových dokladů (faktur) vystavených zhotovitelem po řádném dokončení díla (jednotlivých dílčích plnění) a jeho převzetí objednatel, stvrzeným protokoly dle čl. III. odst. 1, bod 1.2. smlouvy a čl. V. odst. 3 smlouvy, a doručených objednateli elektronicky na e-mail miroslav.lubas@lesycr.cz, nebo na adresu: Lesy České republiky, s.p., STOPV, Tyršova 1902, 256 01 Benešov. Přílohou daňových dokladů (faktur) budou protokoly dle čl. III. odst. 1, bod 1.2. smlouvy a čl. V. odst. 3 smlouvy k projektové dokumentaci (dílčímu plnění) podepsané oběma smluvními stranami.

Dílčími plněními se ve smyslu tohoto odstavce rozumí členění dle čl. II. odst. 5 smlouvy.

5. Cena dle odst. 2 tohoto článku smlouvy (cena za vykonaný autorský dozor) bude objednatel zhotoviteli hrazena měsíčně za všechny úkony výkonu autorského dozoru poskytnuté v období jednoho (fakturovaného, uplynulého) kalendářního měsíce, a to na základě daňového dokladu (faktury) vystaveného zhotovitelem nejpozději do 15. dne kalendářního měsíce následujícího po měsíci, za nějž cena náleží, a doručeného objednateli. Přílohou daňového dokladu (faktury) za autorský dozor bude měsíční soupis účasti dozoru na stavbě potvrzený objednatel.
6. Splatnost daňového dokladu (faktury) je 30 dnů ode dne jeho doručení objednateli.
7. Objednatel je oprávněn zhotovitelem vystavený daňový doklad (fakturu) vrátit bez proplacení, aniž by se dostal do prodlení s jeho úhradou, zejména pak jestliže:
 - a) neobsahuje všechny náležitosti dle příslušných právních předpisů či této smlouvy,
 - b) jím vyúčtované práce nebyly provedeny, vykazují-li vady, a/nebo jsou-li účtovány neoprávněně,
 - c) jako příloha nebyl připojen ve vztahu k projektové dokumentaci protokol dle čl. III. odst. 1, bod 1.2. smlouvy a čl. V. odst. 3 smlouvy podepsaný oběma smluvními stranami či ve vztahu k autorskému dozoru soupis účasti dozoru na stavbě za příslušný kalendářní měsíc potvrzený objednatel.

IV.

Další práva a povinnosti smluvních stran

1. Projektovou dokumentaci vypracuje autorizovaná osoba v oboru stavby vodního hospodářství a krajinného inženýrství [REDACTED], ČKAIT [REDACTED] tel.: [REDACTED], e-mail [REDACTED]
2. Zhotovitel projedná návrh technického řešení stavby na výrobních výborech, které s dostatečným předstihem svolá v průběhu zpracování projektové dokumentace, za účasti objednatele a dalších subjektů dotčených stavbou. Zápisy z výrobních výborů budou součástí dokladové části projektové dokumentace.
3. Zhotovitel se zúčastní jednání v rámci stavebního řízení a poskytne potřebnou součinnost.
4. Nedílnou součástí projektové dokumentace (pro stavební povolení, pro vydání společného povolení, pro ohlášení stavby a pro provádění stavby) bude soupis stavebních prací, dodávek a služeb s výkazem výměr (slepý rozpočet) a položkový (kontrolní) rozpočet s výkazem výměr. Soupis stavebních prací, dodávek a služeb s výkazem výměr a položkový rozpočet budou zpracované dle vyhlášky č. 169/2016 Sb., o stanovení rozsahu dokumentace veřejné zakázky na stavební práce a soupisu stavebních prací, dodávek a služeb s výkazem výměr, ve znění pozdějších předpisů. Výkaz výměr bude vypracován také samostatně, jako součást každého vyhotovení projektové dokumentace, přičemž u jednotlivých položek bude vždy uveden způsob a postup výpočtu a jejich popis. Postup výpočtu celkové výměry bude uveden s popisem odkazujícím na příslušnou grafickou nebo textovou část dokumentace, tak aby umožnil kontrolu celkové výměry.
 - 4.1. Součástí soupisu prací budou i položky vedlejších a ostatních nákladů vyplývající ze zpracované projektové dokumentace a z požadavků objednatele jako samostatný stavební objekt (včetně případného rozlišení dle charakteru finančních prostředků).
 - 4.2. Pokud budou součástí soupisu prací a položkového rozpočtu stavby stavební práce definované „R“ položkou, bude v samostatné příloze provedena kalkulace a rozbor každé takovéto položky.
5. Soupis prací bude stanovovat podrobný popis všech stavebních prací, dodávek či služeb nezbytných k úplné realizaci předmětu veřejné zakázky. Položky soupisu prací budou popsány v podrobnostech jednoznačně vymezujících obsah požadovaných stavebních prací, dodávek či služeb. Soupis prací bude vypracován v aktuální cenové soustavě ÚRS. Elektronická podoba soupisu prací bude splňovat požadavky pro zadávání veřejné zakázky ve smyslu zákona č. 134/2016 Sb., o zadávání veřejných zakázek, ve znění pozdějších předpisů.
6. Položkový rozpočet stavby (kontrolní rozpočet), včetně souhrnu a krycího listu bude obsažen ve vyhotovení č. 1 a č. 2 projektové dokumentace. Položkový rozpočet stavby bude vypracován v cenové soustavě ÚRS a v cenové úrovni platné k termínu odevzdání prací. Bude-li zhotovitel v prodlení s řádným dokončením díla a jeho předáním objednateli, předá objednateli řádně dokončené dílo v podobě s položkovým rozpočtem

- vypracovaným v cenové soustavě ÚRS platné ke dni předání řádně dokončeného díla objednateli.
7. Zhotovitel projedná s vlastníky pozemků (staveb), jež mají být stavbou dle projektové dokumentace dotčeny, podmínky udělení souhlasu s realizací stavby a zajistí jejich vyjádření v uvedeném směru (přístupy, uložení na ZPF). Výsledky tohoto projednání sdělí objednateli a zároveň mu předá vyjádření dle věty první.
 8. Zhotovitel zajistí vyjádření Českého rybářského svazu k projektové dokumentaci.
 9. Projektová dokumentace bude obsahovat (v části Zásady organizace výstavby) posouzení, zda práce a činnosti vykonávané na stavbě budou podléhat povinnosti zpracovat plán bezpečnosti a ochrany zdraví při práci na staveništi a povinnosti určit potřebný počet koordinátorů bezpečnosti a ochrany zdraví při práci (BOZP) ve fázi přípravy díla. Pokud bude nutné určit koordinátora BOZP, objednatel jej na vlastní náklady určí a zhotovitel poskytne koordinátorovi potřebnou součinnost.
 10. V případě, že při zpracování projektové dokumentace vyplyne, že při stavbě budou prováděny práce a činnost vystavující fyzickou osobu zvýšenému ohrožení života nebo poškození zdraví (dle přílohy č. 5 nařízení vlády č. 591/2006 Sb., o bližších minimálních požadavcích na bezpečnost a ochranu zdraví při práci na staveništích, ve znění pozdějších předpisů) nebo, že bude stavba svým rozsahem podléhat povinnosti doručení oznámení o zahájení prací oblastnímu inspektorátu práce, bude součástí projektové dokumentace plán bezpečnosti a ochrany zdraví při práci na staveništi (plán BOZP). Plán BOZP bude zpracován koordinátorem dle přílohy č. 6 nařízení vlády č. 591/2006 Sb., o bližších minimálních požadavcích na bezpečnost a ochranu zdraví při práci na staveništích, ve znění pozdějších předpisů. V takovém případě bude plán BOZP zpracován na náklady objednatele, zhotovitel poskytne potřebnou součinnost.
 11. Statické výpočty, hydrotechnické výpočty a výkazy výměr budou vypracovány tak, aby byly kontrolovatelné. Vždy bude uveden postup výpočtu a vstupní parametry, u výkazu výměr s odkazujícím popisem na příslušnou grafickou nebo textovou část projektové dokumentace.
 12. Projekt bude členěn na stavební objekty dle požadavků objednatele a podle charakteru finančních prostředků. Všechny stavební objekty budou zatříděny do druhu a oboru stavebnictví dle klasifikace stavebních objektů.
 13. Originály všech dokladů budou součástí vyhotovení č. 1 projektové dokumentace.
 14. Zhotovitel souhlasí s rozmnožováním projektové dokumentace zejména pro potřeby zajištění přípravy stavby a pro zadání a provádění stavby. Projektová dokumentace je autorským dílem v souladu se zákonem č. 121/2000 Sb., o právu autorském, o právech souvisejících s právem autorským a o změně některých zákonů (autorský zákon), ve znění pozdějších předpisů. Předáním projektové dokumentace zhotovitel poskytuje objednateli oprávnění k výkonu práva užít (licenci), a to v souladu s účelem, pro který je dílo určeno. Licence se poskytuje bez jakéhokoli omezení, jako výhradní, pro všechny způsoby užití,

včetně rozmnožování a rozšiřování všemi prostředky (i elektronickými), územně a množstevně neomezená, s právem dalšího postoupení získaného práva či udělení podlicence 3. osobám bez předchozího souhlasu zhotovitele či jiných osob. Objednatel je oprávněn projektovou dokumentaci měnit nebo do ní jinak zasahovat a/nebo ji poskytnout k takovému zásahu 3. osobě bez výslovného souhlasu zhotovitele. Objednatel se okamžikem podpisu předávacího protokolu stává nositelem majetkových autorských práv a veškerých práv se vzniklým dílem souvisejících. Cena za poskytnutí licence je zahrnuta v ceně projektové dokumentace dle čl. III. odst. 1 smlouvy.

15. Zhotovitel prohlašuje, že:

- a) není osobou, subjektem ani orgánem uvedeným v příloze I nařízení Rady (ES) č. 765/2006 ze dne 18. 5. 2006, o omezujících opatřeních vzhledem k situaci v Bělorusku a k zapojení Běloruska do ruské agrese proti Ukrajině, ve znění pozdějších předpisů,
- b) není osobou, subjektem ani orgánem uvedeným v příloze I nařízení Rady (EU) č. 208/2014 ze dne 5. 3. 2014 o omezujících opatřeních vůči některým osobám, subjektům a orgánům vzhledem k situaci na Ukrajině, ve znění pozdějších předpisů,
- c) není osobou, subjektem ani orgánem uvedeným v příloze I nařízení Rady (EU) č. 269/2014 ze dne 17. 3. 2014 o omezujících opatřeních vzhledem k činnostem narušujícím nebo ohrožujícím územní celistvost, svrchovanost a nezávislost Ukrajiny, ve znění pozdějších předpisů,
- d) není osobou, subjektem nebo orgánem spojeným s osobou, subjektem nebo orgánem podle písm. a), b) anebo c),
- e) nepřístupní osobě, subjektu ani orgánu uvedenému výše pod písm. a) až d) či v jeho prospěch žádné finanční prostředky ani hospodářské zdroje, a to nejen v souvislosti s plněním této smlouvy,
- f) není ruským státním příslušníkem (popř. je osobou požívající mezinárodní ochrany ve smyslu směrnice Evropského parlamentu a Rady 2011/95/EU ze dne 13. prosince 2011, popřípadě dočasné ochrany ve smyslu směrnice Rady 2001/55/ES ze dne 20. července 2001 – dále jen „osoba požívající mezinárodní ochrany“), ani není fyzickou či právnickou osobou, subjektem či orgánem se sídlem v Rusku,
- g) není právnickou osobou, subjektem nebo orgánem, který je z více než 50 % přímo či nepřímo vlastněn ruským státním příslušníkem (popřípadě je vlastněn osobou požívající mezinárodní ochrany), fyzickou či právnickou osobou nebo subjektem či orgánem se sídlem v Rusku,
- h) není fyzickou nebo právnickou osobou, subjektem nebo orgánem, který jedná jménem nebo na pokyn ruského státního příslušníka (s výjimkou osoby požívající mezinárodní ochrany) anebo fyzické či právnické osoby nebo subjektu či orgánu se sídlem v Rusku, nebo osoby, subjektu nebo orgánu, který je z více než 50 % přímo či nepřímo vlastněn ruským státním příslušníkem (s výjimkou osoby požívající mezinárodní ochrany) anebo fyzickou či právnickou osobou nebo subjektem či orgánem se sídlem v Rusku,

- i) jeho poddodavatel či jeho poddodavatelé, kteří se budou podílet na plnění této smlouvy z části odpovídající více než 10 % ceny dle čl. III. smlouvy, splňují a budou splňovat po celou dobu účinnosti této smlouvy podmínky ve smyslu písm. f) až h) tohoto prohlášení a
- j) na předmět plnění této smlouvy (stavební práce, dodávky nebo služby), který zhotovitel poskytne objednateli, se nevztahuje zákaz přímého nebo nepřímého nákupu, dovozu nebo převádění zboží do Evropské unie [viz zejména nařízení Rady (EU) č. 833/2014 ze dne 31. 7. 2014 ve znění pozdějších předpisů (zakazující mj. nákup, dovoz nebo převádění vyjmenovaného zboží, které se nachází v Rusku, bylo vyvezeno z Ruska či z Ruska pochází) a nařízení (ES) č. 765/2006 ze dne 18. 5. 2006, ve znění pozdějších předpisů (zakazující mj. nákup, dovoz nebo převádění vyjmenovaného zboží, které se nachází v Bělorusku, bylo vyvezeno z Běloruska či z Běloruska pochází)].

Současně se zhotovitel zavazuje, že v případě jakékoliv změny s dopadem na platnost kteréhokoli prohlášení jím učiněného výše dle písm. a) až j) tohoto odstavce, je zhotovitel povinen o každé takové změně neprodleně písemně informovat objednatele.

V.

Předání a převzetí díla, odpovědnost za vady, záruka za jakost

1. Místem odevzdání díla (díličího plnění) dle této smlouvy jsou Lesy České republiky, s.p., ST Oblast povodí Vltavy, Tyršova 1902, 256 01 Benešov.
2. Zjistí-li objednatel v rámci kontroly prováděných prací nedostatky, vyzve zhotovitele k jejich odstranění. Tím není dotčena lhůta (lhůty) dle čl. II. odst. 5 smlouvy.
3. O předání a převzetí díla – projektové dokumentace (či jednotlivých dílčích plnění) bude učiněn datovaný zápis do protokolu a potvrzen oběma smluvními stranami. Bude-li dílo vykazovat zjevné vady, popř. nebude-li způsobilé sloužit svému účelu, vyznačí objednatel tuto skutečnost do protokolu, popř. do potvrzení o kontrole provedeného díla, se specifikací zjištěných vad. V takovém případě se má zato, že k předání (a ani převzetí) díla (díličího plnění) nedošlo.
4. Zhotovitel odpovídá objednateli za správnost, celistvost a úplnost jím zpracované projektové dokumentace, za správnost, celistvost, úplnost a bezpečnost stavby provedené podle jím zpracované projektové dokumentace a proveditelnost stavby podle této dokumentace, jakož i za technickou a ekonomickou úroveň projektu technologického zařízení, včetně vlivů na životní prostředí. Záruku za jakost v rozsahu dle předchozí věty zhotovitel objednateli poskytuje na dobu 5 let od vydání kolaudačního souhlasu k užívání stavby, jež je předmětem projektové dokumentace zhotovené dle této smlouvy, nejdéle však na dobu 10 let od převzetí takové projektové dokumentace objednatelem.
5. Zhotovitel je povinen odstranit vadu(y) projektové dokumentace nejpozději do 10 dnů od jejího (jejích) písemného oznámení objednatelem, nebude-li smluvními stranami písemně ujednáno jinak. Neuplatní-li objednatel písemně při oznámení vady jiné právo

z odpovědnosti za vady, platí, že požaduje odstranění vady. Neoznámí-li objednatel písemně zhotoviteli jinak, platí, že objednatel požaduje odstranění vady dodáním chybějící věci, je-li možno vadu odstranit dodáním chybějící věci, nebo opravou věci (díla), je-li možné vadu odstranit opravou věci (díla).

6. Zhotovitel je povinen vydat objednateli potvrzení o tom, kdy objednatel právo z odpovědnosti za vady uplatnil, co je obsahem reklamace a jaký způsob vyřízení reklamace objednatel požaduje, jakož i potvrzení o datu a způsobu vyřízení reklamace a dále potvrzení o provedení opravy a době jejího trvání, případně písemné odůvodnění zamítnutí reklamace.
7. Zhotovitel je povinen nahradit objednateli veškeré náklady, jež objednatel účelně vynaložil v souvislosti s uplatněním práva z odpovědnosti za vady a odstraňováním vady. Tuto náhradu poskytne zhotovitel na účet objednatele, a to na základě objednatelem řádně vystaveného daňového dokladu (faktury), doručeného zhotoviteli, se splatností 21 dnů ode dne doručení.
8. Zhotovitel odpovídá za škody vzniklé v důsledku vad projektové dokumentace. V případě, že objednateli vznikne v příčinné souvislosti s vadou projektové dokumentace škoda, je zhotovitel povinen k písemné výzvě objednatele tuto objednateli uhradit, včetně náhrady účelně vynaložených nákladů, a to do 10 dnů od doručení výzvy.

VI.

Smluvní pokuty

1. V případě prodlení zhotovitele s dokončením a předáním díla (díličího plnění) dle čl. II. odst. 5 smlouvy je zhotovitel povinen zaplatit objednateli smluvní pokutu ve výši 0,3 % z ceny za dílo (díličího plnění) bez DPH za každý, byť i započatý, den prodlení.
2. V případě prodlení zhotovitele s odstraněním vady dle čl. V. odst. 5 smlouvy je zhotovitel povinen zaplatit objednateli smluvní pokutu ve výši 0,1 % z ceny za dílo (díličího plnění) bez DPH za každý, byť i započatý, den prodlení.
3. Zhotovitel je povinen zaplatit objednateli smluvní pokutu v případě, že:
 - a) zhotovitel porušil povinnost odevzdat projektovou dokumentaci k odsouhlasení a posouzení shody s požadavky objednatele dle čl. II. odst. 2 smlouvy, a to ve výši 2 % z celkové ceny za dílo (díličího plnění) bez DPH.
 - b) zhotovitel porušil povinnost dle čl. I. odst. 10 smlouvy (neúčast autorizované osoby na stavbě dle potřeb objednatele), a to ve výši 5 000 Kč za každou neúčast autorizované osoby na stavbě dle potřeb objednatele,
 - c) zhotovitel nesplnil závazky plynoucí z této smlouvy a dílo či jeho část z důvodů spočívajících na jeho straně řádně nedokončil a nepředal objednateli v důsledku čehož následně došlo k předčasnému ukončení smlouvy, s výjimkou případů uvedených v čl. VII. odst. 4 smlouvy, a to ve výši 25 % z celkové ceny za dílo bez DPH.
4. Smluvní pokuty mohou být kombinovány (tzn. že uplatnění jedné smluvní pokuty nevylučuje souběžné uplatnění jakékoliv jiné smluvní pokuty).

5. Ujednáním o smluvní pokutě, ani jejím zaplacením není jakkoli dotčeno či jinak omezeno právo objednatele na náhradu škody, a to v plném rozsahu.
6. Smluvní pokuty budou zhotovitelem uhrazeny ve prospěch účtu objednatele na základě objednatelem řádně vystaveného daňového dokladu (faktury) se splatností 21 dnů ode dne jeho vystavení.

VII.

Odstoupení od smlouvy

1. Od této smlouvy lze odstoupit za podmínek a v případech stanovených občanským zákoníkem anebo ujednaných touto smlouvou. Odstoupení musí být učiněno písemně.
2. Objednatel je oprávněn od této smlouvy odstoupit zejména v případě, že:
 - a) zhotovitel provádí dílo v rozporu s touto smlouvou,
 - b) zhotovitel je v prodlení s dokončením a předáním díla (dílčího plnění) dle čl. II. odst. 5 smlouvy o dobu delší než 2 měsíce,
 - c) se ukáže kterékoli prohlášení zhotovitele v čl. IV. odst. 15 smlouvy nepravdivým nebo přestal-li zhotovitel během účinnosti smlouvy a za trvání mezinárodních sankcí odpovídajících smyslu čl. IV. odst. 15 smlouvy splňovat kteroukoli z podmínek definovaných v čl. IV. odst. 15, písm. a) až j) smlouvy,
 - d) z chování zhotovitele, postupu prací nebo jiných okolností nepochybně vyplývá, že povinnost zhotovitele bude porušena způsobem, který zakládá právo objednatele od této smlouvy odstoupit,
 - e) zhotovitel vstoupil do likvidace,
 - f) nabylo právní moci rozhodnutí soudu o úpadku zhotovitele ve smyslu zákona č. 182/2006 Sb., o úpadku a způsobech jeho řešení (insolvenční zákon), ve znění pozdějších předpisů.
3. Objednatel je dále oprávněn od této smlouvy odstoupit (v rozsahu dosud neposkytnutých plnění) rovněž v případě, že se nepodaří zajistit uzavření příslušných smluv se všemi vlastníky pozemků, jež mají být dotčeny stavbou, jejíž projektová dokumentace má být zhotovena na základě této smlouvy tak, aby stavba byla realizována a zůstala ve vlastnictví státu s právem hospodařit objednatel, přičemž objednatel o této skutečnosti písemně informuje zhotovitele nejpozději spolu s odstoupením. V takovém případě náleží zhotoviteli cena za práce skutečně a řádně provedené do okamžiku odstoupení; při určení této ceny se vychází z ceny odpovídajícího (dílčího) plnění dle čl. III. smlouvy.
4. Zhotovitel je oprávněn od této smlouvy odstoupit zejména v případě, že:
 - a) objednatel ani přes předchozí písemnou výzvu zhotovitele neposkytne zhotoviteli v dodatečně přiměřené lhůtě součinnost nezbytnou pro řádnou realizaci díla dle této smlouvy,
 - b) objednatel je v prodlení se zaplacením ceny díla (dílčího plnění) o dobu delší než 1 měsíc.

VIII.

Criminal Compliance doložka

1. Smluvní strany níže svým podpisem stvrzují, že v průběhu vyjednávání o této smlouvě vždy jednaly a postupovaly čestně, transparentně a v souladu s veškerými právními předpisy, a že takto budou jednat i při jejím plnění.
2. Smluvní strany prohlašují, že v souvislosti s touto smlouvou vyvinou maximální úsilí, aby žádné ze smluvních stran nemohla být přičtena trestní odpovědnost podle příslušných právních předpisů.
3. Zhotovitel prohlašuje, že se seznámil se zásadami, hodnotami a cíli definovanými Criminal Compliance Programem Lesů České republiky, s.p. (viz www.lesy-cr.cz/ccp), a že tyto bude v co nejširším možném rozsahu respektovat.

IX.

Závěrečná ustanovení

1. Pokud není v této smlouvě ujednáno jinak, řídí se vztahy mezi smluvními stranami právním řádem České republiky, zejména občanským zákoníkem a právními předpisy souvisejícími.
2. Tuto smlouvu lze měnit či doplňovat pouze formou písemných dodatků podepsaných oběma smluvními stranami.
3. Tato smlouva nabývá platnosti dnem jejího podpisu oběma smluvními stranami. Pokud tato smlouva podléhá povinnosti uveřejnění dle zákona č. 340/2015 Sb., o zvláštních podmínkách účinnosti některých smluv, uveřejňování těchto smluv a o registru smluv (zákon o registru smluv), ve znění pozdějších předpisů, nabývá účinnosti dnem jejího uveřejnění v souladu se zmíněným zákonem; smluvní strany pro tyto případy vyjadřují svůj souhlas s uveřejněním celého znění smlouvy včetně metadat, a to v rozsahu a způsobem stanoveným zákonem. V ostatních případech tato smlouva nabývá účinnosti dnem jejího podpisu oběma smluvními stranami.
4. Smlouva ani jakákoliv práva a povinnosti z ní vyplývající nemohou být zhotovitelem postoupeny bez předchozího písemného souhlasu objednatele.
5. Zastupuje-li každou ze smluvních stran osoba oprávněná za ni jednat, jež disponuje platným uznávaným elektronickým podpisem ve smyslu zákona č. 297/2016 Sb., o službách vytvářejících důvěru pro elektronické transakce, ve znění pozdějších předpisů, je smlouva uzavírána elektronicky. V ostatních případech se smlouva uzavírá v listinné podobě a je vyhotovena v počtu 2 stejnopisů, z nichž po 1 vyhotovení obdrží každá ze smluvních stran.
6. Smluvní strany prohlašují, že si tuto smlouvu před jejím podpisem přečetly, jejímu obsahu rozumí a bez výhrad s ním souhlasí. Smlouva je vyjádřením jejich pravé, skutečné, svobodné a vážné vůle, na důkaz čehož níže připojují, prosty omylu, své podpisy.

7. Nedílnou součástí této smlouvy je tato příloha:

Příloha č. 1 - Zadávací list projekčních prací spolu s nabídkovým rozpočtem



V, dne:.....

V, dne:.....

Za objednatele:

Za zhotovitele:

.....


 správy toků
Lesy České republiky, s.p.

.....

Ing. Jaroslav Vrzák
jednatel
HG partner s.r.o.

LESY ČESKÉ REPUBLIKY, s.p.
Správa toků – oblast povodí Vltavy

Zadávací list projekčních prací – projektové dokumentace pro povolení stavby a provádění stavby

Název akce: HB Břežanský potok

Stupeň projektové dokumentace (dále jen „PD“):

Jednostupňová projektová dokumentace - dokumentace pro povolení stavby v podrobnosti pro provádění stavby

Název toku: Břežanský potok

IDVT: 10273110 ř. km dle CEVT: 0,000-5,531 ČHP: 1-09-04-010

Vymezení řešeného úseku VT: od km 0,160 do km 3,680

Místo akce (příslušná obec – místní část): Dolní Břežany

Katastrální území: Dolní Břežany

Obec s rozšířenou působností: Černošice

Kraj: Středočeský

Druh prací: Údržbové práce, rekonstrukce stavby- hrazení bystřin

Vymezení úseku, v němž budou prováděny práce, jež jsou předmětem PD, a jeho délka:

Jednotlivé (samostatné) stavební objekty v rozsahu Břežanského potoka 0,160-5,531

Popis stávajícího stavu:

Břežanský potok (pravostranný přítok Vltavy) prochází z části intravilánem obce Dolní Břežany a Zbraslav. V letech 1976 -1977 zde byla vybudována úprava charakteru hrazení bystřin. Úprava toku je provedena příčnými a podélnými objekty. Při povodni v červnu roku 2013 došlo k výraznému poškození této stavby, která byla částečně vyspravena při zabezpečovacích pracích po povodni. Nadále ale dochází při větších srážkových úhrnech k poškození pobřežních zdí a příčných staveb, kde se vytvořilo několik výrazných poruch až destrukcí zdiva. Dále je upravené koryto v některých úsecích zaneseno sedimentem a v některých místech dochází k poškození koryta a tvoří se destrukce úpravy toku a přehrázek. Pomístně jsou v korytě nebo jeho blízkosti jednotlivé keře a stromy, které brání odtoku vody. Z důvodu velmi malého podélného sklonu a vlivem překážek ve vodním toku (nánosy sedimentu, plávi a organické ucpávky a křoviny v korytě VT), dochází k pomalému odtoku vody. Následně dochází k dalšímu postupnému zanášení drobného toku, tvoření dalších nátrží v úpravě a omezování průtočné kapacity. Stavba se nachází v souběhu s exponovanou komunikací Zbraslav – Dolní Břežany silnice č. 101.

Popis návrhu a požadavků investora:

Opravy (neinvestiční část):

SO 01 - v ř.km -0,440/ 1,120 dojde k opravě 2 přehrázek. V místech, kde došlo k výrazným poruchám zdiva, dojde k jeho vybourání a ke zpětnému vyzdění. Na místech, kde jsou poruchy v menším rozsahu, dojde k hloubkovému přespárování zdiva. Dále dojde k obnově balvanitých skluzů pod přehrázkami.

SO 02 – v ř.km 0,160 - 0,330 / 0,440 - 0,580 dojde k opravě stávajících podélných opevnění. Na místech, kde jsou poruchy v menším rozsahu, dojde k hloubkovému přespárování zdiva. Dále v dotčených úsecích bude provedena údržba břehového porostu a výřez křovin.

SO 03 – v.ř.km.0,440/ 1,120 dojde k odtěžení sedimentů ze stávajících přehrážek.

Investice:

SO 04 – v ř.km 0,160 - 0,330 / 0,440 - 0,580 dojde k rekonstrukci stávajících podélných opevnění. V místech, kde došlo k výrazným poruchám zdiva, dojde k jeho vybourání a výspravě kamennou rovnaninou o minimální hmotnosti 80-200 kg.

SO 05 – v ř.km 0,210/ 1,080/ 1,300/ 3,680 dojde ke stabilizaci 3 stupňů a 1 přehrážky. Návrh předpokládá vytvoření balvanitých skluzů pod jednotlivými objekty. Skluzy budou z kamene o hmotnosti minimálně 200 kg. Balvanité skluzy budou zakončeny kamennými prahy, které budou ukládány do betonové lože a prolity CM. Skluzy je nutné navrhnout v rozsahu stávajících pozemků staveb.

Pozn.: kácení dřevin uvedené v jednotlivých objektech bude v PD provedeno jako samostatný pod-objekt a v rozpočtové části bude vyčleněno samostatně.

Podklady poskytnuté objednatelem:"

- Laboratorní rozbory ve věci nakládání s výkopkem a sedimentem v rámci stavby, v souladu s platnou legislativou a zákonem o odpadech, budou zajištěny objednatelem v koordinaci se zpracovatelem projektové dokumentace (dle zvoleného a projednaného řešení v rámci realizace PD)
- Původní projektová dokumentace stavby

Předpokládaný náklad na realizaci stavebních prací: 2 775 tis. Kč bez DPH.

Postup (fáze) zpracování PD:

1. Etapa – zajištění podkladů pro podrobný návrh technického řešení:

- Terénní šetření s objednatelem a prověření technického stavu konstrukcí, jejich poruch s ohledem na následující návrh oprav a rekonstrukcí.
- Hydrologická data ČHMÚ (m denní a N-leté průtoky),
- Geodetické zaměření v rozsahu potřebném pro realizaci projektových prací

Na základě výsledků 1. etapy, bude s investorem na výrobním výboru projednán další postup.

Výstupy z 1. etapy budou předány 1 x v tištěné podobě a v digitální formě (formát PDF, zaměření i v edit. podobě dwg.).

2. Etapa – projektová dokumentace a inženýrská činnost

- Zpracování dokumentace pro vydání povolení stavby v podrobnosti pro provádění stavby, včetně projednání PD s dotčenými orgány státní správy, zapracování všech podmínek a připomínek dotčených orgánů a institucí.

- Zpracování všech souvisejících dokumentů –návrh povodňového plánu stavby, DIO v případě, že bude s ohledem na zajištění přístupu na stavbu vyžadováno (předpokládá se).
- Projednání návrhu s vlastníky a uživateli dočasně dotčených pozemků, zajištění vyjádření vlastníků dočasně dotčených pozemků (přístupy) nebo smluv (uložení zemin a sedimentu).
- Projednání kompletní PD, včetně všech příloh, výkaz výměr a kontrolního rozpočtu, v dokumentační komisi objednatele.

Projektant nejdéle do jednoho měsíce od podpisu SoD zorganizuje vstupní výrobní výbor s objednatelem, kde budou předány potřebné podklady od objednatele, projektant seznámí objednatele s předpokládaným postupem a harmonogramem prací.

Případné návrhy změn (vyplývající z výsledků projednávání návrhu technického řešení) objednatelem schváleného konceptu budou zhotovitelem znovu předloženy k projednání v rámci výrobních výborů, které budou dle potřeby svolány projektantem.

PD pro povolení stavby, v podrobnosti pro provádění stavby, bude, včetně všech souvisejících dokumentů, odevzdána po ukončení 2. etapy v 6 samostatných paré a ve dvou vyhotoveních v elektronické (digitální) podobě (PDF+ editovatelné verzi – doc, xls, dwg, dgn).

PD bude rozšířena o požadavky investora

Požadované podklady:

- geodetické práce – v rozsahu potřebném pro návrh údržbových prací pro jednotlivé stavby, (zaměření bude vyhotoveno ve výškovém systému BPV a polohopis v souřadnicovém systému JTSK), vyhotovené geodetické podklady pro projektovou činnost budou předány objednateli v elektronické podobě (formáty dxf., dgn.), včetně zřízení a zaměření všech bodů, které byly použity pro účely projektování a mohou být využity při vytyčovací, kontrolních a dokumentačních činnostech. **Pro drobné údržbové práce (přespárování, lokální opravy zdiva, lokální těžení sedimentu) není nutné geodetické zaměření v systému JTSK, je možné provést pouze zjednodušené zaměření konstrukcí projektantem v terénu v relativním systému.**
- aktuální základní údaje ČHMÚ (základní hydrologické údaje včetně N-letých a m-denních vod)
- DIO – zejména pro zajištění dočasných přístupu k jednotlivým konstrukcím během stavby a to ze silnice Zbraslav – Dolní Břežany (včetně projednání s PČR, správcem komunikace a silničním úřadem).
- Návrh povodňového plánu během stavby

Části PD - upřesnění požadavků (PD bude obsahově členěná dle příslušné vyhlášky):

- technická zpráva, doplněná o technické specifikace materiálů , technologických postupů prací
- průvodní zpráva, včetně uvedení seznamu dotčených vlastníků pozemků a staveb, seznam stavbou dotčených pozemků s uvedením jejich záborů a formy dotčení (trvalých i dočasných),
- fotodokumentace opravovaných a rekonstruovaných konstrukcí
- přehledná mapa povodí 1 : 50 000 s vyznačením povodí

- přehledná mapa 1 : 10 000 s vyznačením nádrže a přístupů k nádrži (případně i přístupů a lokalit pro uložení přebytečných zemin),
- situace stavby
- situace kácení dřevinami s očíslovanými dřevinami a skupinami (zároveň budou stejně očíslovány v terénu) – jako podklad pro povolení kácení.
- příčné profily – každý profil bude obsahovat tabulku, ve které budou uvedeny údaje vztahující se k navrhovaným opatřením např. plochy opravovaných konstrukcí – dlažeb, rovnanin,
- vzorové příčné profily – pro každý konkrétní druh navrhovaného opatření či konstrukce. Vzorový příčný profil bude vždy obsahovat podrobné popisy, kóty a detaily, které z důvodu přehlednosti nebudou obsaženy v příčných profilech,
- výkresy objektů,
- prováděcí výkresy podrobností – detailů konstrukcí – (*např. kladečská schémata uložení kamene, opravy obkladů konstrukcí, **specifikace výztuže včetně tabulky prvků a uložení výztuže v konstrukcích**, ukotvení kamenných obkladů, spoje dřevěných prvků, odvodnění, dilatace, pracovní spáry, řešení přechodů konstrukcí, spárování, apod. – detaily konstrukcí budou provedeny v potřebném rozsahu pro provádění stavby dle projektem*);
- prováděcí výkresy pomocných a dočasných konstrukcí - (*zejména u atypických forem návrhu provádění či s ohledem na BOZP např. atypické formy bednění, návrh pažení, převádění vody, lešení, přístupy, ochrana dřevin apod.*),
- podklady pro vytýčení stavby – vytyčovací schéma
- situace s vlastnickými vztahy (katastrální situace stavby) – situace (návrh) vložená do aktuálních podkladů vyžádaných u příslušného katastrálního úřadu (podklady katastrálního úřadu budou platné ke dni odevzdání PD), podklady musí být v maximální dostupné kvalitě. V případě, že dojde v průběhu zpracování PD ke změnám v podkladech poskytovaných katastrálním úřadem, musí být na tuto skutečnost objednatel upozorněn a dále bude dohodnut další postup.
- výpisy dotčených parcel a jejich vlastníků (případně i jejich uživatelů) s uvedením záborů pozemků a způsobu dotčení (využití) – dočasný i trvalý zábor, pozemky pro uložení přebytečných zemin (bude podrobně součástí zprávy B).
- zásady organizace výstavby, včetně situace se zákresem staveniště, zařízení staveniště, a přístupů, skládek, mezideponií, odvodnění, převádění vody, zemníku apod.,
- technické charakteristiky, popisy a podmínky provádění stavebních prací, technologické postupy s odkazy na příslušné předpisy a normy,
- podrobná specifikace navrhovaných materiálů a konstrukcí včetně stanovení minimálních kvalitativních požadavků,
- zpracování specifických požadavků vyplývajících z dotačních titulů (souhrnný přehled rozsahu jednotlivých oprav).
- výkaz výměr (u jednotlivých položek bude vždy uveden způsob a postup výpočtu a jejich popis) s odkazujícím popisem na příslušnou grafickou nebo textovou část projektové dokumentace, ve které bude možné daný výpočet jednoznačně ověřit,
- soupis stavebních prací, dodávek a služeb s výkazem výměr (slepý rozpočet), včetně položek vedlejších a ostatních nákladů investora vyplývajících ze zpracování projektové dokumentace a požadavků objednatele, soupis prací bude vypracován v cenové soustavě ÚRS (cenová úroveň platná ke dni řádně dokončeného díla objednateli), elektronická podoba soupisu prací bude splňovat požadavky pro zadávání veřejné zakázky, elektronická podoba soupisu bude zpracována v otevřeném formátu XLSX,
- v případě potřeby použití položek neobsažených v cenové soustavě ÚRS (tzv. „R“ položek) bude předložena a objednatelem odsouhlasena individuální kalkulace a rozbor takovýchto položek,

- návrh povodňového plánu po dobu výstavby – návrh bude zpracován dle platných právních předpisů (bude odevzdán i v editovatelné formě – formát doc),

Požadovaný obsah dokladové části

- zápisy z výrobních výborů (vypracované zhotovitelem, odsouhlasené objednatelem), budou předány zvlášť mimo PD,
- aktuální základní údaje Českého hydrometeorologického ústavu,
- vyjádření správců a vlastníků inženýrských sítí,
- vyjádření a souhlasy orgánů a organizací a dotčených fyzických a právnických osob,
- řešení majetkoprávního vypořádání – projednání návrhu s vlastníky a uživateli dočasně dotčených pozemků, zajištění vyjádření vlastníků dočasně dotčených pozemků (přístupy) nebo smluv (uložení na ZPF).
- stanovisko správce toku (LČR)
- stanovisko obce,
- jednotné enviromentální stanovisko
- vyjádření (stanovisko) o souladu navrhované stavby se záměry územního plánování
- doklad o prokazatelném oznámení Archeologickému ústavu Akademie věd ČR,
- souhlas orgánu ochrany ZPF s použitím sedimentu na pozemcích náležejících do ZPF, pokud budou na ZPF použity (může být součástí JES)
- vyjádření Českého rybářského svazu,
- stanovisko orgánu památkové péče (může být součástí JES)
- závazné stanovisko orgánu ochrany přírody k zásahu do VKP podle § 4 odst. 2. zákona č. 114/1992 Sb., v účinném znění (může být součástí JES)
- stanovisko krajského úřadu k zásahu do biotopu zvláště chráněných druhů živočichů nebo rostlin, pokud bude požadováno
- povolení ke kácení porostů mimo les (formou rozhodnutí v souladu se zákonem o ochraně přírody č. 114/1992 Sb)
- projednání a zajištění vyjádření od SÚS Středočeského kraje, zejména z důvodu případných DIO a případně zvláštního užívání silnic s ohledem na zajištění přístupů ze silnice Zbraslav – Dolní Břežany.
- Souhlasné stanovisko (povolení) k provádění stavby v ochranném pásmu komunikace II. třídy
- vypracování souhrnu podmínek stanovených pro umístění, povolení a provádění stavby, včetně uvedení způsobu jejich vypořádání,

Ostatní požadavky:

- štítek na deskách projektu bude kromě ostatních údajů obsahovat ČHP dotčeného toku, IDVT a ř. km stavby (dle CEVT),
- součástí PD (v části Zásady organizace výstavby) bude posouzení plnění povinností zadavatele stavby podle zákona č. 309/2006 Sb., v účinném znění, zda je stavbu možné realizovat 1 zhotovitelem (např. jedná se o jednoduchou stavbu s nízkou náročností na koordinaci, neobsahující žádná technologická zařízení apod.) a zda bude stavba svým rozsahem podléhat povinnosti doručení oznámení o zahájení prací oblastnímu inspektorátu práce (celkový plánovaný objem prací a činností během realizace díla přesáhne 500 pracovních dnů v přepočtu na jednu fyzickou osobu) – tedy zda je nutné určit koordinátora bezpečnosti a ochrany zdraví při práci ve fázi přípravy díla,

- způsob použití, využití a likvidace výkopových zemin v souladu se zákonem č. 541/2020 Sb. o odpadech, případně způsob nakládání s odpady (vybouraný materiál, pařezy, přebytečná a jinak nevyužitelná zemina apod.) - bude vyřešeno v rámci projektové dokumentace a to včetně zajištění splnění všech legislativních podmínek s tím spjatých (zákon o odpadech, vyhláška č. 273/2021 Sb. o podmínkách ukládání odpadů na skládky a jejich využití na povrchu terénu, zákon o hnojivech, zákon o ochraně ZPF a vyhláška o používání sedimentů na zemědělské půdě a další obecně závazné právní předpisy, v účinných zněních) – ve spolupráci (součinnosti) s investorem bude preferováno - vybráno ekonomicky a ekologicky nejvhodnější řešení. Návrh využití či uložení odpadu zhotovitel projedná s vlastníky a nájemci dotčených pozemků (včetně přístupů apod.), zajistí jejich vyjádření (souhlasy) včetně podmínek uzavření smlouvy pro takové využití (uložení); výsledky tohoto projednání sdělí objednateli. **Laboratorní rozbory s ohledem na nakládání s výkopkem a sedimentem v souladu s platnou legislativou budou zajištěny objednatelem v koordinaci se zpracovatelem projektové dokumentace.**
- součástí PD bude návrh plánu kontrolních prohlídek stavby ve vazbě na podstatné fáze provádění stavby – plán kontrolních prohlídek stavby,
- projekt bude členěn na stavební objekty dle požadavku investora a podle charakteru finančních prostředků (provozní/investiční), všechny stavební objekty budou zatříděny do druhu a oboru stavebnictví dle klasifikace stavebních objektů,
- zhotovitel projedná návrh technického řešení stavby na výrobních výborech, které svolá v průběhu zpracování projektové dokumentace za účasti objednatele a dalších zúčastněných stran dotčených stavbou, minimálně se předpokládají 3 výrobní výbory, zhotovitelem vypracované zápisy z výrobních výborů (odsouhlasené objednatelem), návrh technického řešení předkládaný dotčeným osobám, orgánům státní správy a samosprávy, bude předem projednán a odsouhlasen objednatelem,
- pro účely konání výrobních výborů předloží zhotovitel objednateli potřebné podklady v elektronické podobě minimálně 3 pracovní dny před konáním výrobního výboru,
- projektant provede odborný výklad v dokumentační komisi objednatele,
- zhotovitel předloží objednateli pro účely dokumentační komise, konané před odevzdáním 2. etapy díla, projektovou dokumentaci v elektronické (PDF) podobě, a to nejpozději 10 dní před stanoveným termínem dokumentační komise.
- PD bude předána v elektronické podobě (needitovatelné – formát pdf., editovatelné - formát doc. xls. dwg. dgn.),
- originály všech dokladů budou součástí paré č.1 projektové dokumentace,
- zhotovitel souhlasí s rozmnožováním díla pro potřeby zajištění přípravy stavby a pro zadání a realizaci stavby, zhotoviteli bude zapůjčena stávající dokumentace stavby a doklady související se stavbou.

Součástí zadání je i provádění autorského dozoru, který bude prováděn formou kontrolní činnosti projektanta na stavbě – účasti autorizované osoby na stavbě dle potřeb objednatele (zpravidla při kontrolních dnech, kontrolních prohlídkách stavby, při předání a převzetí zhotovené stavby apod.), v rámci výkonu autorského dozoru bude zhotovitel kontrolovat soulad prováděné stavby s jím zhotovenou ověřenou (schválenou) projektovou dokumentací, s povolením stavby (územním rozhodnutím, stavebním povolením), jakož i s dalšími právními akty a vyjádřeními, které jsou pro realizaci stavby závazné, předpokládaný rozsah autorského dozoru na stavbě ve dnech (dle zadávací dokumentace) zadavatel stanovil pouze pro účely hodnocení nabídkové ceny, přičemž skutečný rozsah prací bude závislý na jeho konkrétních potřebách.

Harmonogram prací:

Předpokládané zahájení prací (podpis smlouvy o dílo) 3/2024

- Dokončení 1. Etapy do 30. 6. 2024
- Dokončení 2. Etapy do 15. 1. 2025

Přílohy:

- 1) Situace budoucího staveniště (s uvedením ř. km dle CEVT),
- 2) Fotodokumentace

Zpracoval: [REDACTED]:

Podpis:

Za objednatele schválil:

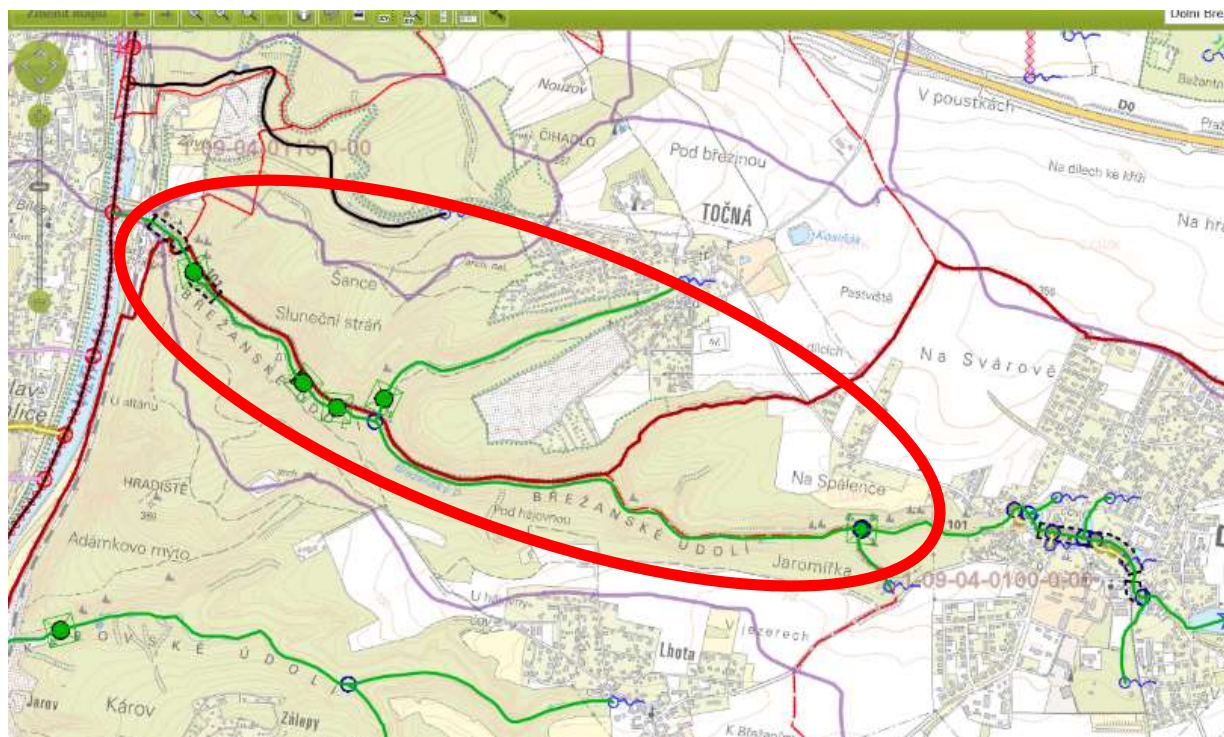
[REDACTED]

Dne:

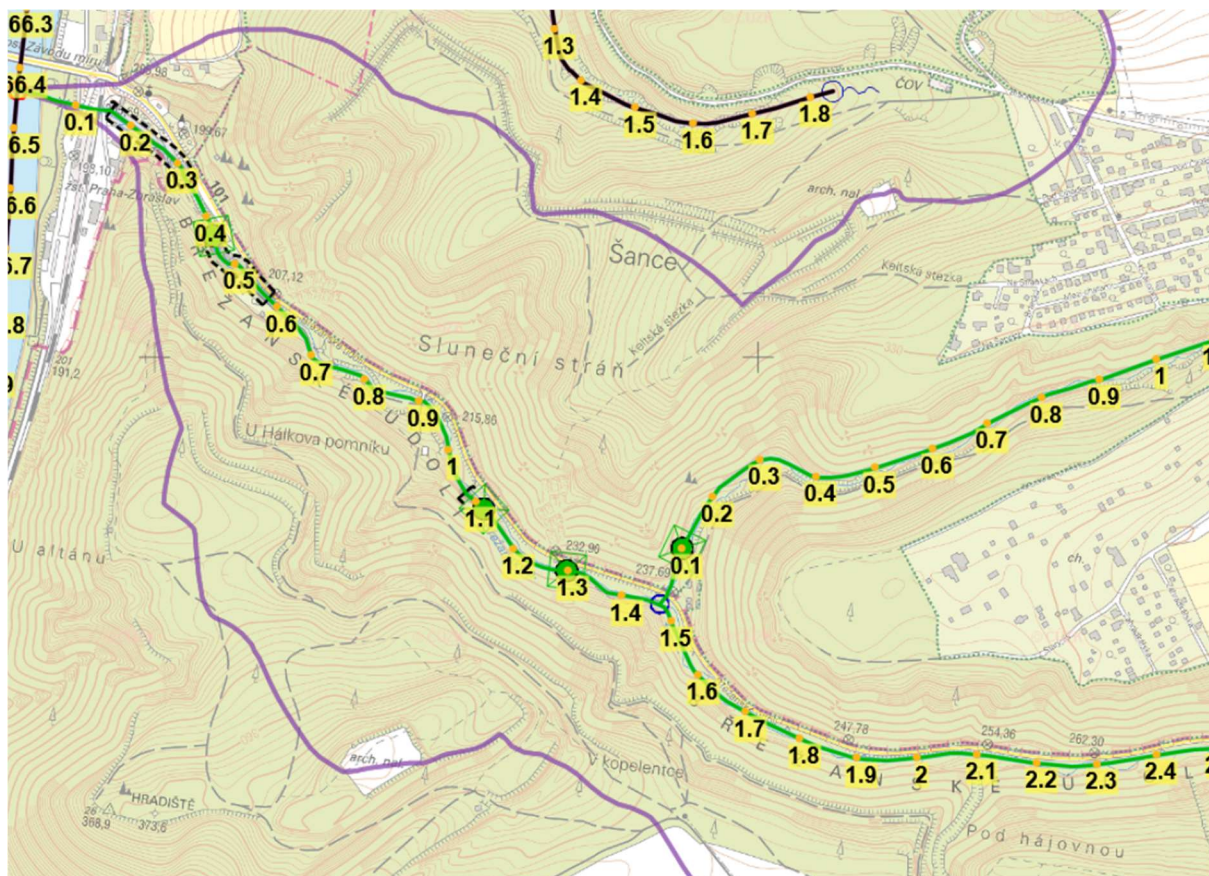
Zhotovitel:

Dne:

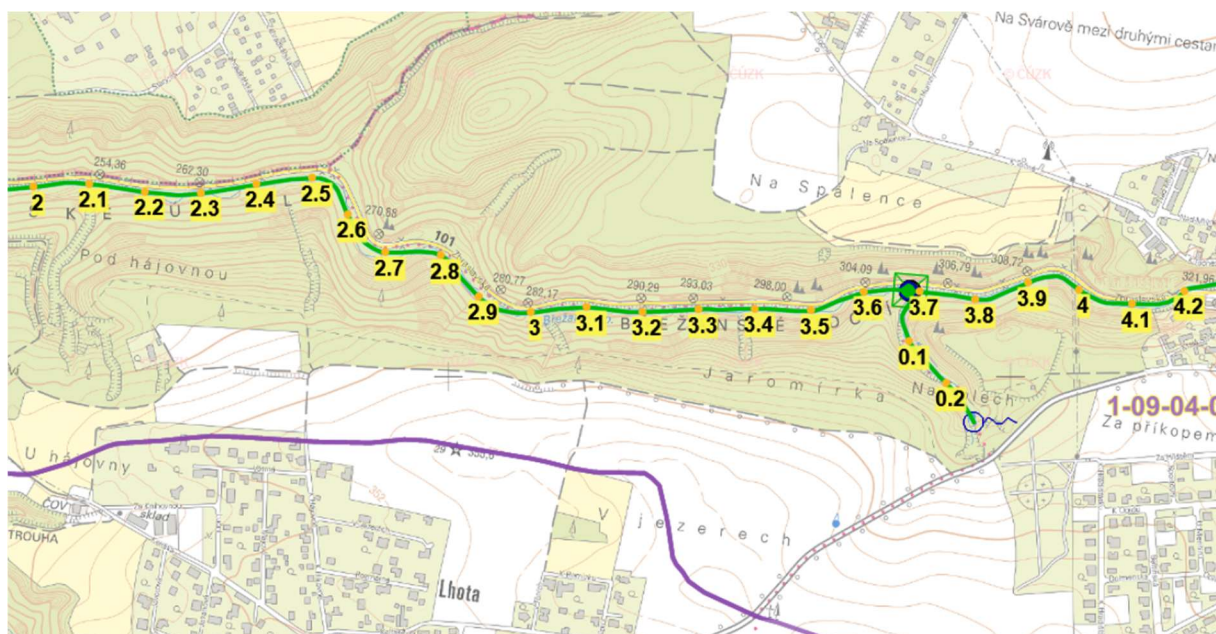
Přehledná situace stavby:



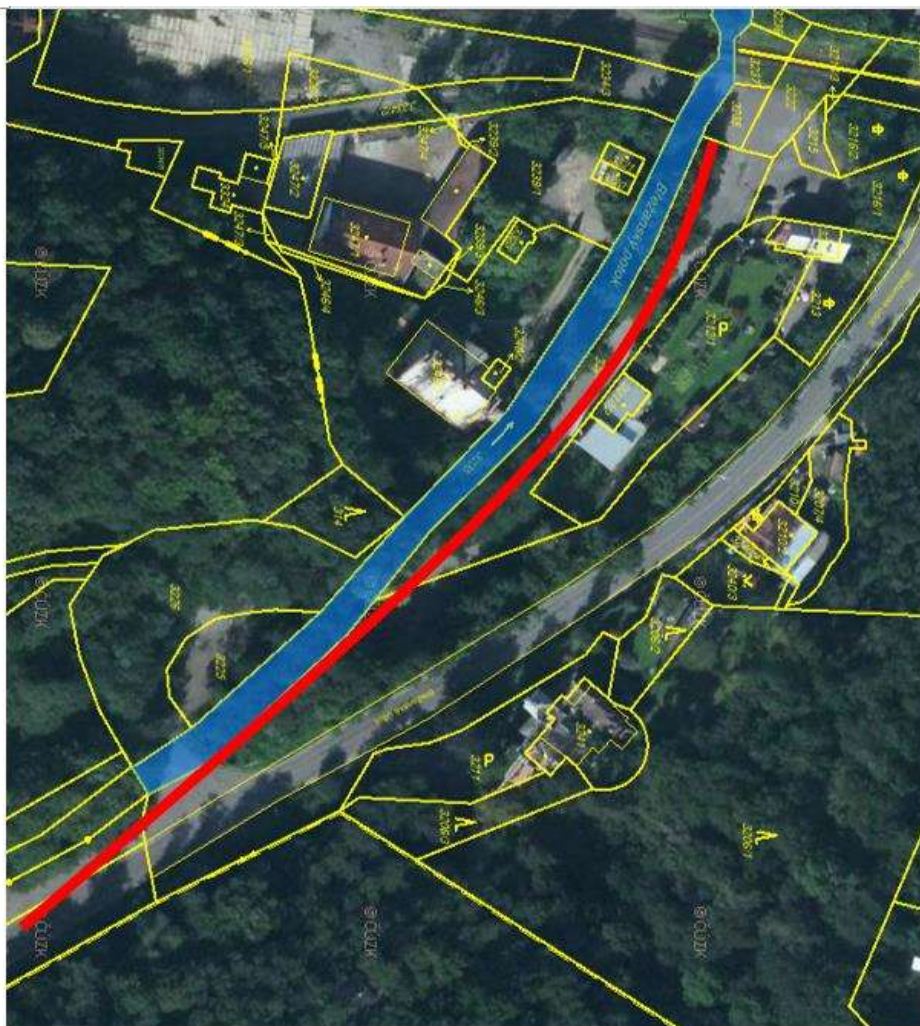
Podrobná situace 1. část:



Podrobná situace 2. část:



Podrobná situace KN – 1. část (ř.km 0,16-0,33)



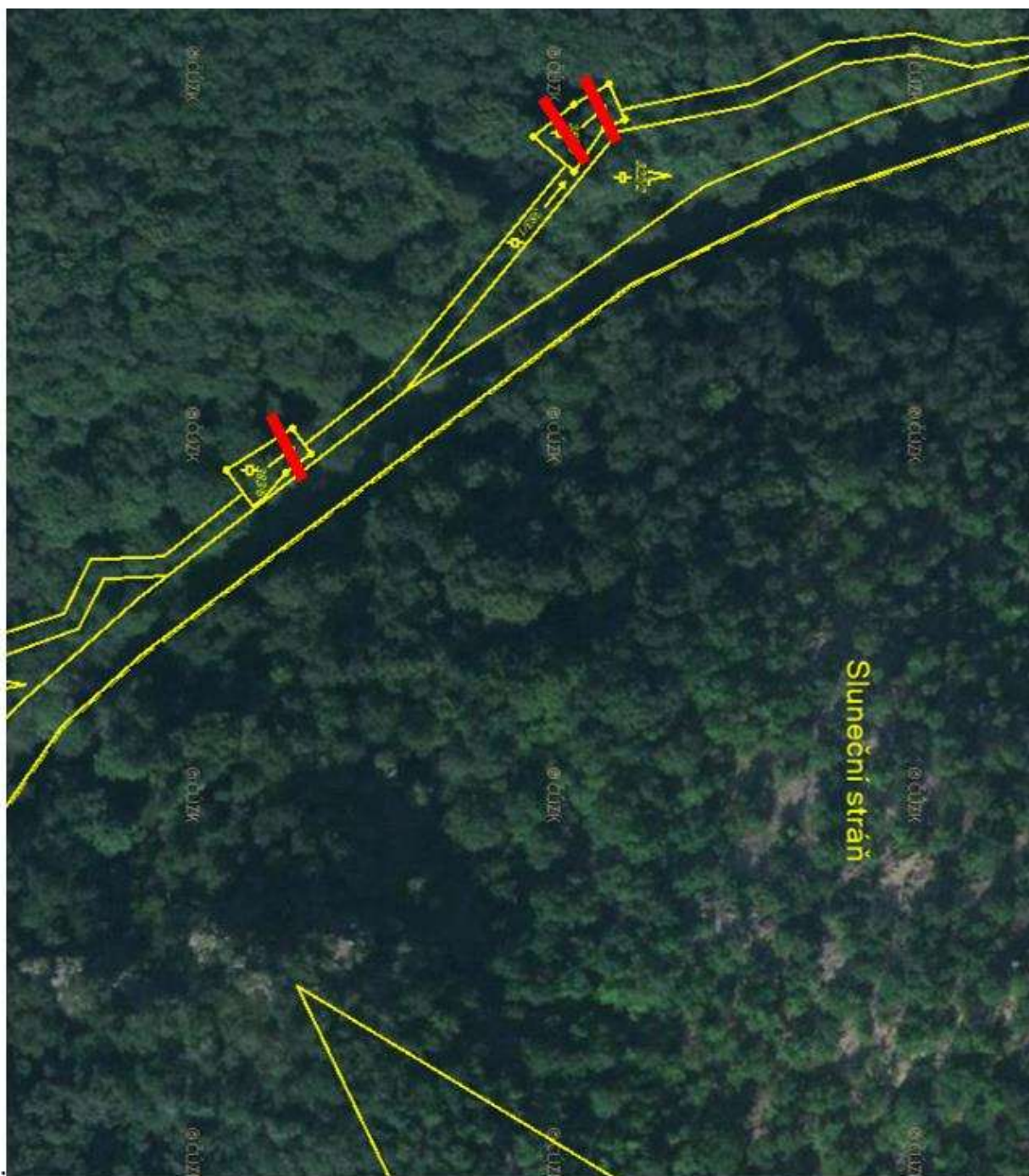
Pozemek p.č. 3235-Obec Dolní Břežany, oprava podélného opevnění a pročištění koryta od nánosů a údržba břehového porostu

Podrobná situace KN – 2. část (ř.km 0,44- 0,58)



Pozemek p.č. 383/4-LČR, Oprava přehrážky (nádržka-zoo-koutek), oprava podélného opevnění, odtěžení sedimentu z přehrážky a údržba břehového porostu

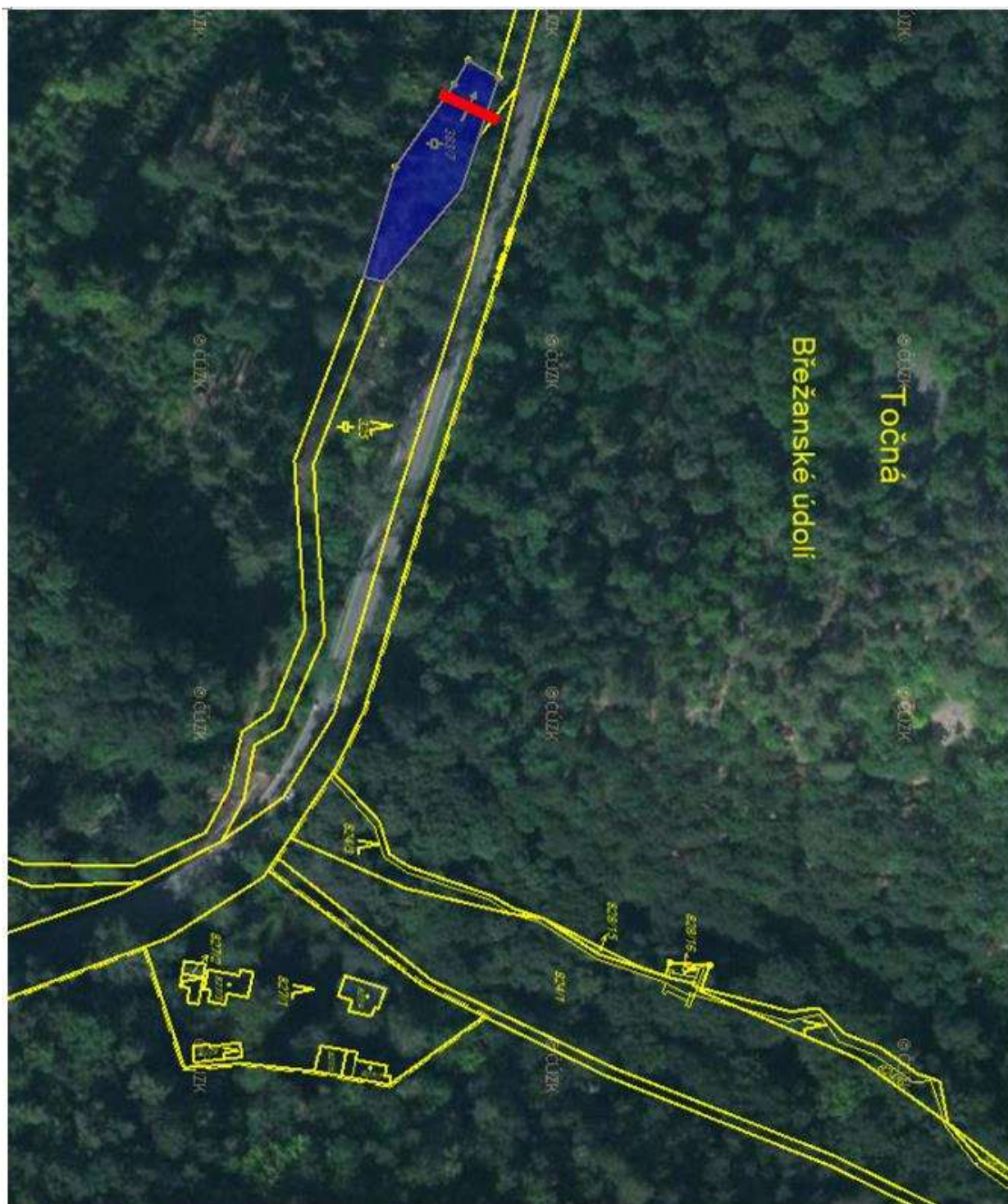
Podrobná situace KN – 3. část (ř.km 1,05 a 1,10)



Pozemky p.č. 383/5, 383/6 LČR, Oprava 2. stupně a přehrážky

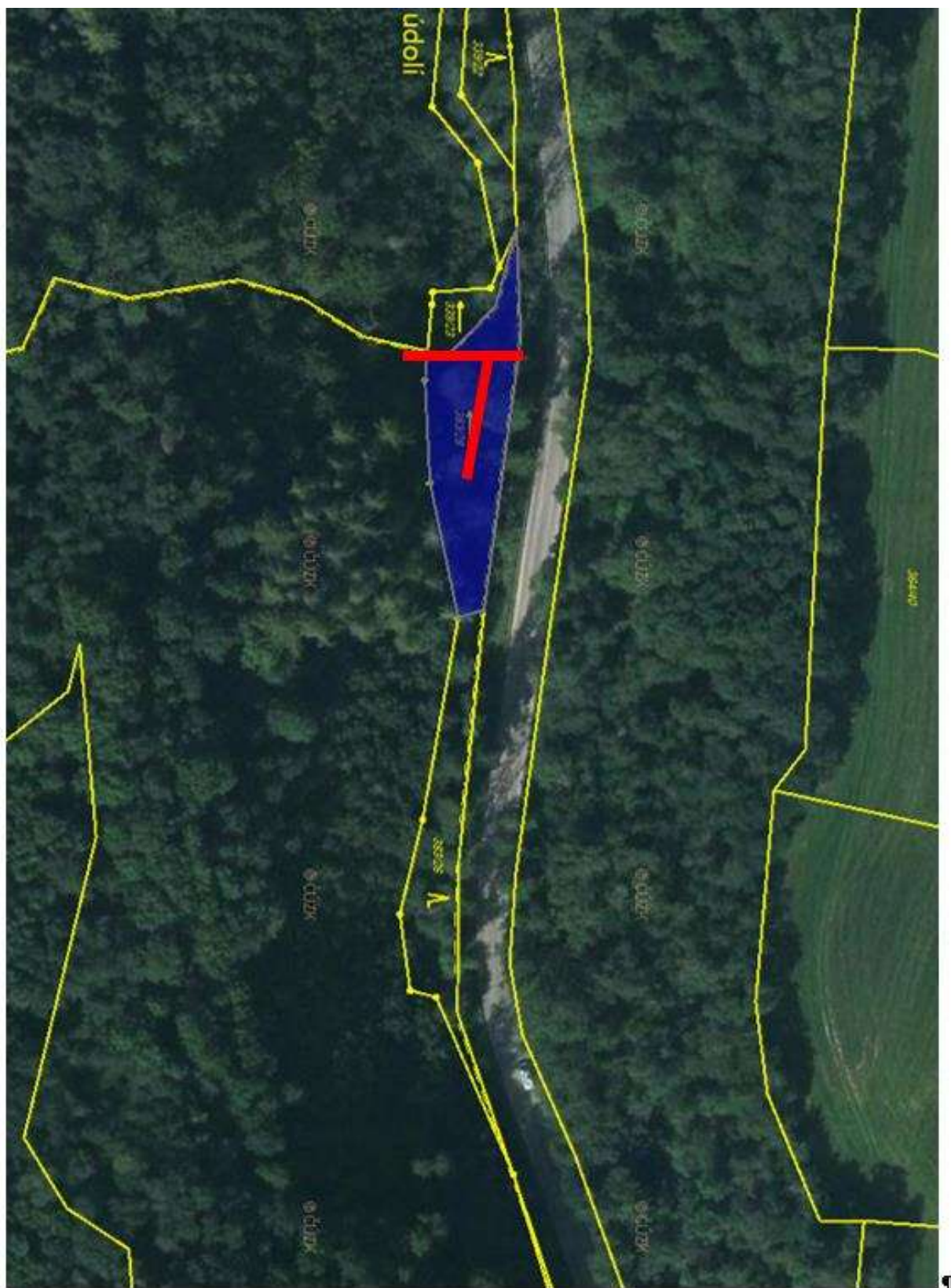


Podrobná situace KN – 4. část (ř.km 1,350)



Pozemek p.č. 383/7-LČR, Oprava stupně

Podrobná situace KN – 5. část (ř.km 3,7)



Pozemky p.č.-339/23,383/28-LČR,-Rekonstrukce přehrážky,-odtěžení sedimentu

HB Břežanský potok

I. Etapa - zajištění podkladů pro podrobný návrh technického řešení

Terénní šetření, zhodnocení stavu stávajících konstrukcí	18 000	Kč bez DPH
Geodetické zaměření	40 000	Kč bez DPH
Data ČHMÚ	9 000	Kč bez DPH
I.Etapa celkem	67 000	Kč bez DPH

II. Etapa - projektové práce

Jednostupňová PD (projektová dokumentace pro povolení stavby v podrobnosti pro provádění stavby)	105 000	Kč bez DPH
Inženýrská činnost potřebná pro zajištění společného územního rozhodnutí a stavebního povolení, projednání s dočasně dotčenými vlastníky pozemků a dotčenými institucemi, zajištění potřebných podkladů a rozhodnutí dle zadávacího listu.	25 000	Kč bez DPH
Návrh povodňového plánu po dobu výstavby	6 000	Kč bez DPH
Dopravně inženýrská opatření a jejich projednání (DIO)	15 000	Kč bez DPH
II.Etapa celkem	151 000	Kč bez DPH

Autorský dozor

Cena za den autorského dozoru	6 500	Kč bez DPH
Předpokládaný počet dnů autorského dozoru	3	ks
Cena celkem za autorský dozor	19 500	Kč bez DPH

Souhrn:

Projektová dokumentace a IČ celkem	218 000	Kč bez DPH
NABÍDKOVÁ CENA CELKEM (PD + AD):	237 500	Kč bez DPH

