

## SMLOUVA O DÍLO č. SML/035/2024

uzavřená podle ustanovení zákona č. 89/2012 Sb., občanského zákoníku, ve znění pozdějších předpisů (dále také „Občanský zákoník“)

### ČLÁNEK I.

#### SMLUVNÍ STRANY A JEJICH ODPOVĚDNÍ ZÁSTUPCI

- Objednatel: Statutární město Brno**, Dominikánské nám. 196/1, 602 00 Brno, Brno - město  
zastoupené Ing. Barbarou Andrlovou, Ph.D., vedoucí Oddělení investičního Odboru majetkového Úřadu městské části města Brna, Brno – Královo Pole na základě části B čl. 5. odst. 5.1. organizační směrnice č. 168/23 „Směrnice k zadávání veřejných zakázek“, schválené usnesením Rady MČ Brno – Královo Pole č. 21R47/11, ve znění pozdějších změn  
IČO: 449 92 785  
DIČ: CZ44992785  
Adresa pro doručování: ÚMČ Brno – Královo Pole  
Palackého tř. 59, 612 93 Brno  
Bankovní spojení: Československá obchodní banka, a.s.  
číslo účtu: 105933093/0300  
Tel.: 541 588 274  
zástupce ve věcech technických: Kateřina Šplíchalová
- Zhotovitel: Mlénský stavební s. r. o.**  
se sídlem: Rumiště 532/8, 602 00 Brno  
statutární orgán: Jan Mlénský, jednatel společnosti  
ve věcech technických: Petr Vašíček  
IČO: 107 09 703  
DIČ: CZ10709703  
Bankovní spojení: ČSOB  
Číslo účtu: 215461058/0300  
Tel., email.: 603490374, mlensky@mlensky.cz  
Datová schránka: vrnzg6h

Subjekt je zapsán v Obchodním rejstříku vedeném Krajským soudem v Brně sp. zn. C 122376.

### ČLÁNEK II.

#### ÚVODNÍ USTANOVENÍ

- Zhotovitel prohlašuje, že je na základě živnostenského oprávnění pro činnost provádění staveb, jejich změn a odstraňování, odborně způsobilý zhotovit dílo v rozsahu dohodnutém touto smlouvou.
- Zhotovitel prohlašuje, že se plně seznámil s rozsahem a povahou díla, s místem provádění díla, že jsou mu známy veškeré technické, kvalitativní a jiné podmínky provádění díla a že disponuje takovými kapacitami a odbornými znalostmi, které jsou pro řádné provedení díla nezbytné. Potvrzuje, že prověřil podklady a pokyny, které obdržel od Objednatele do uzavření této Smlouvy.

3. Objednatel se Zhotovitelem uzavírají tuto Smlouvu o dílo (dále jen „Smlouva“), s ohledem na to, že nabídka Zhotovitele na provedení díla byla dne 07.03.2024 Objednatelem vybrána v rámci veřejné zakázky zadané v dynamickém nákupním systému na opravy volných bytů a nebytových prostor v bytových domech s názvem „Oprava nebytového prostoru v BD Kartouzská 14, Brno“ jako nejvýhodnější.

### **ČLÁNEK III. PŘEDMĚT PLNĚNÍ**

1. Předmětem této Smlouvy je závazek Zhotovitele řádně provést ve sjednané době, na své náklady a na své nebezpečí dílo a takto provedené dílo předat Objednateli a tomu odpovídající závazek Objednatele provedené dílo převzít a zaplatit Zhotoviteli cenu za jeho provedení dle čl. VI Smlouvy.
2. Dle dohody smluvních stran je předmětem díla provedení všech stavebních činností, prací a dodávek uvedených ve smlouvě a jejich přílohách v souladu se zadávací dokumentací dynamického nákupního systému pro zadávání veřejných zakázek, výzvou k podání nabídky a nabídkou Zhotovitele. Předmětem díla je oprava nebytového prostoru v BD Kartouzská 14, Brno. Dílo musí být způsobilé k dohodnutému účelu. Účelem zhotovení díla je provést opravu bytu tak, aby bylo možné byt řádně a bezpečně užívat.
3. Zhotovitel se zavazuje provést pro Objednatele opravu nebytového prostoru v I. NP budovy na ulici Kartouzská č. pop. 587, č. or. 14, budova je součástí pozemku p. č. 355/2. Způsob užití bytový dům, v Brně – Králově Poli, vše zapsané na LV č. 10001 pro katastrální území Ponava, obec Brno, u Katastrálního úřadu pro Jihomoravský kraj, Katastrální pracoviště Brno - město (dále také jako „Stavba“).  
Byty jsou zobrazeny v půdorysech, které tvoří přílohu č. 2 této smlouvy.

### **ČLÁNEK IV. DOBA PLNĚNÍ**

1. Zhotovitel je povinen převzít staveniště nejpozději do 7 dnů od nabytí účinnosti smlouvy. Předání staveniště se předpokládá v průběhu března 2024. Zhotovitel pak zahájí práce v den následující po převzetí staveniště.
2. Dílo musí být Zhotovitelem provedeno nejpozději **do 70 dnů** od termínu zahájení prací.

### **ČLÁNEK V. VLASTNICKÉ PRÁVO K PŘEDMĚTU DÍLA, ODPOVĚDNOST ZA ŠKODU**

1. Jednotlivé věci (součásti) se stávají vlastnictvím Objednatele okamžikem jejich zabudování do nemovitosti, byť dílo není dokončeno a je doposud prováděno.
2. Zhotovitel nese odpovědnost za škodu, která vznikne jeho činností při provádění díla nebo v souvislosti s prováděním díla podle této smlouvy včetně nemajetkové újmy, a to i třetím osobám popř. Objednateli až do doby předání a převzetí zhotoveného díla Objednatelem.
3. V případě, že Zhotovitel neodstraní Objednatelem oprávněně uplatněné škody v průběhu provádění díla v dohodnutém termínu a nedojde-li k dohodě, pak ve lhůtě obvyklé, je Objednatel oprávněn zajistit odstranění škod sám nebo třetí osobou na účet Zhotovitele. Objednatel je oprávněn požadovat po Zhotoviteli náhradu škodu v penězích.
4. Zhotovitel nese nebezpečí škody vzniklé na stavebních materiálech, stavebních hmotách, a zařízeních.

## ČLÁNEK VI. CENA DÍLA

1. Cena za provedení díla dle čl. III. této smlouvy je stanovena dohodou smluvních stran v souladu se zákonem č. 526/1990 Sb., o cenách, ve znění pozdějších předpisů, přičemž celková cena je cenou pevnou, nepřekročitelnou a nezměnitelnou, po celou dobu provádění díla. Cena díla je stanovena na základě položkového rozpočtu ze dne 06.03.2024, který tvoří jako Příloha č. 1 nedílnou součást této smlouvy. V ceně díla jsou zahrnuty veškeré náklady vynaložené Zhotovitelem v souvislosti s provedením celého díla.
2. Celková cena díla bez DPH **224 540 Kč**  
(slovy: dvěštedvacetčtyřtisícpětsetčtyřicet korun českých)  
Sazba DPH odpovídá platné právní úpravě v době uskutečnění zdanitelného plnění.
3. Jednotkové ceny použité při tvorbě oceněného výkazu výměr (položkového rozpočtu) v sobě zahrnují zejména:
  - veškeré náklady na řádně a včasné zhotovení bezvadného funkčně způsobilého a kompletního díla způsobilého k dohodnutému účelu, jehož zhotovení je předmětem Smlouvy,
  - veškeré náklady pro zajištění BOZP a požární ochrany dle platných právních předpisů,
  - náklady na přesuny hmot a včetně nákladů na dopravu, uložení sutě a zeminy na skládku, místní poplatky,
  - náklady na zhotovení a odstranění vzorků, předepsané zkoušky, revize a atesty podle platných právních předpisů a technických norem nebo potřebných pro prokázání bezchybné funkce díla,
  - náklady na ochranu díla až do předání díla,
  - náklady na zhotovení a demontáž zařízení staveniště a veškerých výkonů sloužících ke zhotovení díla a pro užívání díla dále potřebných,
  - náklady na dopravně inženýrské opatření po dobu provádění stavby včetně projednání s dotčenými orgány,
  - náklady za spotřebu elektrické energie a vody.
4. Případné vícepráce budou účtovány samostatně, po jejich odsouhlasení oběma smluvními stranami formou písemných dodatků ke Smlouvě a budou uhrazeny na základě samostatné faktury vystavené Zhotovitelem po ukončení provádění díla. K vícepracem, které nebudou před jejich provedením písemně odsouhlaseny Objednatелеm, se nepřihlíží.
5. Dohodnou-li se smluvní strany dodatkem ke smlouvě na méněpracích, cena za provedení díla dle odst. 1 tohoto článku se snižuje o hodnotu méněprací odpovídající ceně méněprací dle položkového rozpočtu.
6. Zjišťovací protokol, který bude přílohou faktury, slouží výhradně jako podklad fakturace.

## ČLÁNEK VII. PLATEBNÍ PODMÍNKY

1. Objednatel je povinen zaplatit Zhotoviteli cenu za dílo za těchto podmínek:
  - 1) Objednatel nebude Zhotoviteli poskytovat platby ceny či její části před předáním díla.
  - 2) Zhotovitel je oprávněn vystavit fakturu nejdříve po předání a převzetí díla, nejpozději však do 15 dnů od převzetí díla.
  - 3) Doba splatnosti daňového dokladu činí 14 kalendářních dní ode dne doručení daňového dokladu Objednateli na adresu pro doručování uvedenou v záhlaví Smlouvy.
  - 4) Platba ceny bude probíhat v korunách českých.

- 5) V případě, že o to Objednatel písemně požádá, Zhotovitel prodlouží splatnost daňového dokladu až do 60 dní ode dne převzetí díla.
  - 6) Objednatel prohlašuje, že opravovaný objekt je používán k ekonomické činnosti. Vzhledem k tomu, že předmět této smlouvy jsou stavební práce, které dle § 92e zákona č. 235/2004 Sb., o dani z přidané hodnoty, ve znění pozdějších předpisů, odpovídají číselnému kódu klasifikace produkce CZ-CPA 41 až 43 bude pro výše uvedené stavební práce aplikován režim přenesené daňové povinnosti podle § 92a tohoto zákona.
  - 7) Zhotovitel je povinen vystavit daňový doklad se všemi náležitostmi daňového dokladu stanovené zákonem č. 235/2004 Sb., o dani z přidané hodnoty, ve znění pozdějších předpisů, a zákonem č. 563/1991 Sb., o účetnictví, ve znění pozdějších předpisů:
    - a. označení Objednatele, včetně sídla, doručovací adresy, IČO, DIČ;
    - b. označení Zhotovitele, včetně sídla, IČO, DIČ;
    - c. evidenční číslo daňového dokladu;
    - d. den vystavení daňového dokladu;
    - e. číslo smlouvy Objednatele, název smlouvy a název VZ „Oprava nebytového prostoru v BD Kartouzská 14, Brno“
    - f. den uskutečnění plnění;
    - g. splatnost daňového dokladu;
    - h. základ daně;
    - i. sazbu daně a výši daně v české měně;
    - j. doložku - „daň odvede zákazník“;
    - k. číslo účtu Zhotovitele, na nějž má být placeno;
2. Přílohou faktury bude vždy technickým dozorem nebo oprávněnou osobou Objednatele podepsaný zjišťovací protokol obsahující soupis skutečně provedených prací, služeb a dodávek s jednotkovou cenou a množstvím u jednotlivých položek. V případě, že daňový doklad nebude obsahovat správné údaje či bude neúplný nebo nebude obsahovat soupis provedených prací, je Objednatel oprávněn daňový doklad vrátit ve lhůtě do data jeho splatnosti Zhotoviteli. Zhotovitel je povinen vystavit nový daňový doklad. Lhůta splatnosti počíná v takovém případě běžet ode dne doručení opraveného či nově vystaveného daňového dokladu Objednateli. Zhotovitel je oprávněn účtovat daňovým dokladem pouze práce, služby a dodávky, které byly Zhotovitelem provedeny v rozsahu odsouhlaseném Objednatelem.
  3. Zhotovitel je oprávněn uvést na daňovém dokladu bankovní účet, na nějž má být uhrazena cena, který je shodný s účtem, uvedeným v této smlouvě. Změna bankovního účtu zhotovitele je možná pouze na základě písemného dodatku ke smlouvě. Objednatel je oprávněn hradit cenu díla na účet Zhotovitele zveřejněný v registru plátců DPH. Platbu na jiný účet je Objednatel oprávněn odepřít a není tak v prodlení.

## **ČLÁNEK VIII. PROVÁDĚNÍ DÍLA**

1. O předání staveniště Zhotoviteli bude sepsán písemný protokol podepsaný oprávněnými zástupci obou smluvních stran, který bude vyhotoven ve dvou stejnopisech, z nichž každá ze smluvních stran obdrží po jednom jeho vyhotovení.
2. Zhotovitel povede ode dne převzetí staveniště až do podepsání zápisu o předání a převzetí díla nebo v případě, že bude dílo převzato Objednatelem s ojedinělými drobnými vadami až dnem jejich úplného odstranění jeden stavební deník originál a dvě kopie. Jedna kopie stavebního deníku náleží Objednateli, druhá Zhotoviteli. Originál stavebního deníku předá

Zhotovitel při přejímacím řízení Objednateli, v případě předání díla s ojedinělými vadami až po odstranění těchto vad. Zápisy ve stavebním deníku nelze považovat za dohodu smluvních stran o změně smlouvy.

3. Zhotovitel je povinen při provádění díla dle této smlouvy dodržovat všechny předpisy o bezpečnosti a ochraně zdraví při práci, předpisy hygienické a požární a další závazné předpisy. Za dodržování těchto předpisů v místě provedení díla i při veškerých činnostech s provedením díla souvisejících nese odpovědnost Zhotovitel. Zhotovitel odpovídá v plném rozsahu i za činnost poddodavatelů.
4. Dílo musí odpovídat minimálně veškerým požadavkům uvedeným v českých technických normách, stavebním technickým osvědčením (§ 3 nařízení vlády č. 163/2002 Sb., kterým se stanoví technické požadavky na vybrané stavební výrobky), technickým podmínkám vztahujícím se k navrhování, posuzování a provádění staveb a stavebních prací a použití výrobků vztahujících se k plnění dle této smlouvy. Dílo bude provedeno v souladu se zákonem č. 183/2006 Sb., o územním plánování a stavebním řádu (stavební zákon), ve znění pozdějších předpisů, a v souladu s předpisy souvisejícími.
5. Pro dílo použije Zhotovitel jen nové materiály a výrobky odpovídající první jakosti, které mají takové vlastnosti, aby po dobu předpokládané životnosti díla byla, při běžné údržbě, zaručena požadovaná mechanická pevnost a stabilita, požární bezpečnost, hygienické požadavky, ochrana zdraví a životního prostředí, bezpečnost při užívání, ochrana proti hluku, úspora energie. Zhotovitel se zavazuje, že při realizaci díla nepoužije žádný materiál, o kterém je známo, že je škodlivý. Zhotovitel se zavazuje, že k realizaci díla nepoužije materiály, které nemají požadující certifikaci, je-li pro jejich použití podle příslušných právních předpisů.
6. Zhotovitel je povinen při provádění Stavby zajistit dodržování technologických postupů a lhůt.
7. Zhotovitel se zavazuje zajistit provádění díla tak, aby provádění díla:
  - (a) v co nejmenší míře omezovalo užívání okolí místa provádění díla, veřejných prostranství či jiných okolních dotčených bytových a nebytových prostor, pozemků či staveb; a
  - (b) neobtěžovalo třetí osoby a okolní prostory zejména hlukem, pachem, emisemi, prachem, vibracemi, exhalacemi a zastíněním nad míru přiměřenou poměrům.
8. Zhotovitel je oprávněn provádět práce v době:  
**pondělí – pátek 7:00 – 18:00 hod, sobota 8:00 – 14:00 hod (nehlukné práce), neděle a svátky se práce nesmí provádět.**
9. Zhotovitel je povinen při provádění zakrývaných částí díla písemně a prokazatelně vyzvat Objednatele k jejich kontrole před zakrytím v předstihu alespoň tří pracovních dnů; a v případě, že Objednatel kontrolu provedených částí díla neprovede, má se za to, že se zakrytím souhlasí; Zhotovitel uvede tuto skutečnost do stavebního deníku. Nesplní-li Zhotovitel povinnost informovat Objednatele o zakrývání částí díla, je povinen na žádost Objednatele odkrýt práce, které byly zakryty, nebo které se staly nepřístupnými, na svůj náklad.
10. Objednatel je oprávněn po dobu provádění díla Stavbu průběžně kontrolovat. Objednatel je oprávněn vyhradit si být přítomen kontrole určité části díla, přičemž Zhotovitel je povinen sdělit Objednateli včas termín provádění těchto prací.
11. Zjistí-li Zhotovitel v průběhu provádění stavby, že dílo s ohledem na skryté překážky nemůže být provedeno dohodnutým způsobem, oznámí tuto skutečnost Objednateli a navrhne mu změnu díla. Zhotovitel dokončí Stavbu v termínu dle čl. IV Smlouvy

v rozsahu, v kterém mu zjištěné překážky nebrání dokončení Stavby, nesdělí-li Objednatel Zhotoviteli, že má Zhotovitel provádění díla pozastavit. Objednatel pak převezme část díla za podmínek stanovených v čl. IX. Smlouvy, nedohodnou-li se strany, že Objednatel převezme dílo až po zhotovení dodatečných stavebních prací. Změna rozsahu díla (méněpráce i vícepráce) může být sjednána pouze na základě písemného dodatku. Hodnota dodatečných stavebních prací musí odpovídat ceně položek uvedených v položkovém rozpočtu díla a nejsou-li tak uvedeny, tak cenové úrovni díla dle čl. VI smlouvy.

12. Hodlá-li Zhotovitel k provádění díla využít poddodavatele, musí mít Zhotovitel předchozí souhlas Objednatele s vymezením přesného rozsahu díla, které bude poddodavatel provádět. Zhotovitel je povinen zároveň doložit kvalifikaci poddodavatele k poddodávce dle požadavku Objednatele. Bez souhlasu Zhotovitele k provádění poddodávky poddodavatelem odpovídá Zhotovitel za vady díla prováděné poddodávky, jako kdyby ji prováděl sám. Zhotovitel odpovídá za výběr poddodavatele.
13. Zhotovitel je povinen při provádění díla dbát pokynů technického dozoru stavebníka pověřeného Objednatelem dle § 152 zákona č. 183/2006 Sb., o územním plánování a stavebním řádu (stavební zákon), ve znění pozdějších předpisů, k výkonu dozoru nad prováděním Stavby.
14. Zhotovitel je povinen vyklidit staveniště nejpozději ke dni předání díla Objednateli.
15. Zhotovitel odpovídá za bezpečnost a ochranu zdraví všech osob, které se v prostoru staveniště s jeho vědomím zdržují, i těch, které se zdržují mimo vymezený prostor staveniště v dosahu možného účinku provozní činnosti Zhotovitele.

## **ČLÁNEK IX. PŘEDÁNÍ DÍLA**

1. Zhotovitel je povinen písemně vyzvat Objednatele k převzetí díla nejméně 5 dnů předem. Za výzvu se považuje i zápis do stavebního deníku. Objednatel není povinen dílo převzít před dohodnutým termínem.
2. Zhotovitel je povinen řádně zhotovené dílo bez vad předat Objednateli v dohodnuté době na základě písemného protokolu o předání a převzetí díla podepsaného oprávněnými zástupci smluvních stran, ve kterém Objednatel prohlásí, zda dílo přebírá bez výhrad či s výhradami. Není-li dílo zhotoveno bez vad, není Objednatel povinen dílo převzít. Do protokolu pak Objednatel uvede rovněž důvody, proč odmítá dílo převzít. Převezme-li Objednatel dílo s drobnými ojedinělými vadami, které samy o sobě ani ve spojení s jinými nebrání užívání stavby funkčně nebo esteticky, ani její užívání podstatným způsobem neomezují, uvede Objednatel v předávacím protokole jejich výčet s tím, že se strany dohodnou na termínu jejich odstranění a nedojde-li k dohodě o termínu jejich odstranění, tak se za termín pro odstranění vad a nedodělků považuje lhůta do 15 dnů od předání díla. Předávací protokol se sepisuje ve dvou vyhotoveních pro každou ze smluvních stran.
3. Při předání díla je Zhotovitel povinen Objednateli předat veškeré doklady související s prováděním díla, tj. zejména stavební deník, veškerá osvědčení o zkouškách a revizích, a certifikaci použitých materiálů a výrobků, revizní zprávy, potvrzené záruční listy, doklady o ověření funkčnosti dodaných zařízení k provedení díla a dodávek a platných právních předpisů, dále doklad prokazující, že Zhotovitel naložil s odpady v souladu se zákonem č. 541/2020 Sb., o odpadech, a prováděcími předpisy, a další doklady prokazující splnění povinností, rozsah díla specifikující jednotlivé položky, které prováděl, poddodavatel.

4. Při předání díla do užívání budou Objednateli předána jména a telefony kontaktních osob Zhotovitele pro případ havárie.

## **ČLÁNEK X. VADY DÍLA A ZÁRUKA**

1. Zhotovitel odpovídá za to, že dílo je zhotoveno v souladu s touto smlouvou, má vlastnosti dohodnuté a není-li to ve smlouvě dohodnuto, že má vlastnosti obvyklé a je způsobilé užití k dohodnutému účelu, a že si tyto vlastnosti podrží po dobu trvání záruky.
2. Zhotovitel odpovídá za vady, jež má dílo v době jeho předání Objednateli a dále za vady, které se projeví v záruční době.
3. **Zhotovitel poskytuje Objednateli záruku za jakost díla v délce 60 měsíců včetně kuchyňské linky.** Záruční doba počíná běžet předáním díla Objednateli.
4. Objednatel splní svou povinnost vytknout Zhotoviteli vady, které mělo dílo v době předání, pokud tak učiní nejpozději do pěti let od předání díla Objednateli. U záručních vad je za řádné vytknutí vady považováno, vytkne-li Objednatel vadu, kterou zjistil Zhotoviteli v záruční lhůtě do konce záruky.
5. Lhůta pro uplatnění práv z vadného plnění ani záruční doba neběží po dobu, po kterou Objednatel nemůže vadné dílo či jeho část užívat a po dobu odstraňování vytknuté vady.
6. Zhotovitel je povinen zahájit práce na odstraňování vad není-li dále uvedeno jinak do 5 dnů od uplatnění vady u Zhotovitele. Objednatel je povinen odstranit vady v dohodnuté době a není-li tato doba dohodnuta, tak nejpozději do 15 dnů od uplatnění vady.
7. U vad, kdy hrozí v důsledku vad vznik škody na majetku, zdraví nebo životě osob, se Zhotovitel zavazuje tyto vady odstranit neprodleně, nejpozději však do 24 hod.
8. V případě, že Zhotovitel vady ve lhůtách dle odst. 6 a 7 tohoto článku neodstraní, je Objednatel oprávněn zajistit odstranění vad prostřednictvím jiné odborně způsobilé osoby, a to na náklady Zhotovitele.
9. Zhotovitel neodpovídá za vady, které byly po převzetí díla způsobeny Objednatelem nebo prokáže-li Zhotovitel, že mu ve splnění povinnosti ze Smlouvy dočasně nebo trvale zabránila mimořádná nepředvídatelná a nepřekonatelná překážka vzniklá nezávisle na jeho vůli.

## **ČLÁNEK XI. ODSTOUPENÍ OD SMLOUVY**

1. Objednatel je oprávněn odstoupit od smlouvy v případě podstatného porušení této smlouvy Zhotovitelem a dále:
  - a) je-li Zhotovitel v prodlení s převzetím staveniště více než 30 dní;
  - b) je-li Zhotovitel v prodlení s provedením díla v dohodnuté době po dobu delší než 15 dnů;
  - c) Zhotovitel přes písemné upozornění provádí práce neodborně nebo v rozporu se smlouvou, právními předpisy, technickými normami nebo s pokyny Objednatele;
  - d) Zhotovitel opustí Stavbu nebo jinak projevuje úmysl nepokračovat v plnění svých povinností dle smlouvy;
  - e) v případě, že se Zhotovitel stane „nespolehlivým plátcem“ dle § 106a zákona č. 235/2004 Sb., o dani z přidané hodnoty, ve znění pozdějších předpisů;
  - f) v případě vydání rozhodnutí o insolvenční Zhotovitele dle zákona č. 182/2006 Sb., o úpadku a způsobech jeho řešení (insolvenční zákon), ve znění pozdějších předpisů.
2. Zhotovitel je oprávněn od smlouvy odstoupit

- a) v případě prodlení Objednatele s předáním staveniště Objednatelem ke zhotovení díla více jak 30 dní;
  - b) nebo v případě vstupu Objednatele do likvidace.
3. Smluvní strany mohou od smlouvy odstoupit i ohledně nesplněné části díla.
  4. V případě, že některá ze stran odstoupí od smlouvy, je Zhotovitel povinen vyklidit staveniště do 3 dnů od doručení oznámení o odstoupení.
  5. Smluvní strany sepiší protokol o rozsahu rozpracovanosti Stavby ke dni odstoupení od Smlouvy. Tento protokol musí obsahovat zejména soupis veškerých uskutečněných prací, služeb a dodávek ke dni odstoupení od smlouvy a jeho odpovídající hodnotu dle rozpočtu.

## **XII. SANKCE**

1. V případě prodlení Zhotovitele s převzetím staveniště je Objednatel oprávněn uplatnit u Zhotovitele smluvní pokutu ve výši 500 Kč za každý i započatý den prodlení.
2. V případě prodlení Zhotovitele s provedením díla, je Objednatel oprávněn uplatnit u Zhotovitele smluvní pokutu ve výši 500 Kč za každý i započatý den prodlení.
3. V případě, že Zhotovitel neodstraní vady díla v termínu dle čl. IX a X Smlouvy, je Objednatel oprávněn uplatnit vůči Zhotoviteli smluvní pokutu ve výši 1.000 Kč za každý i započatý den prodlení s odstraněním každé vady.
4. V případě prodlení Objednatele s předáním staveniště je Zhotovitel oprávněn uplatnit vůči Objednateli smluvní pokutu ve výši 500 Kč za každý i započatý den prodlení.
5. Smluvní strana uplatní nárok na smluvní pokutu a její výši písemnou výzvou. Takto vyzvaná smluvní strana je povinna zaplatit uplatněnou smluvní pokutu do 14 dnů od doručení této výzvy.
6. Vedle smluvní pokuty mají smluvní strany právo na náhradu škody ve skutečné výši. Strany si výslovně sjednávají, že se neuplatní ustanovení § 2050 Občanského zákoníku.
7. Nárok na uplatnění smluvní pokuty vzniká bez ohledu na zavinění smluvních stran.
8. Je-li některá ze smluvních stran v prodlení se zaplacením peněžité pohledávky, je věřitel oprávněn uplatnit po dlužníkovi dle § 1970 Občanského zákoníku úrok z prodlení v zákonné výši. Smluvní strany se dohodly, že poukázaná platba se vždy započte nejprve na jistinu, pak na náklady již určené, pak na úroky z prodlení.

## **ČLÁNEK XIII. ZÁVĚREČNÁ USTANOVENÍ**

1. Smluvní strany si sjednávají kontraktační podmínky pro změnu či zrušení této smlouvy:
  - za návrh (nabídku) na změnu či zrušení této smlouvy je ze strany Objednatele považován návrh schválený příslušným orgánem Objednatele;
  - návrh (nabídka) na změnu či zrušení Smlouvy musí být písemná;
  - dohoda o změně či zrušení této Smlouvy vzniká v okamžiku podpisu zástupců obou smluvních stran na jednom písemném smluvním dokumentu označeném jako dodatek;
  - mezi smluvními stranami musí existovat úplný konsenzus o všech smluvních podmínkách bez odchylek;
  - faktické chování smluvních stran se nepovažuje za souhlas se změnou či zrušením Smlouvy.



2. Obě smluvní strany se zavazují neprodleně informovat druhou stranu o jakékoli změně svého právního postavení, jakož i o jiných změnách, které by mohly mít vliv na plnění této Smlouvy.
3. Práva a povinnosti uvedené ve smlouvě se řídí ustanoveními zákona č. 89/2012 Sb., občanský zákoník, ve znění pozdějších předpisů.
4. Smlouva je sepsána ve 3 vyhotoveních, z nichž 2 obdrží Objednatel a 1 Zhotovitel.
5. Obě smluvní strany prohlašují, že Smlouva byla dohodnuta dle jejich svobodné vůle a nebyla ujednána v tísní nebo za jednostranně nevýhodných podmínek.
6. Smlouva nabývá platnosti podpisem zástupců obou smluvních stran a účinnosti uveřejněním Smlouvy dle zákona č. 340/2015 Sb., o zvláštních podmínkách účinnosti některých smluv, uveřejňování těchto smluv a o registru smluv (zákon o registru smluv), ve znění pozdějších předpisů. Uveřejnění Smlouvy dle dohody stran zajišťuje Objednatel.
7. Smluvní strany si dohodly, že není možné postoupit práva a povinnosti dle této smlouvy na třetí osobu dle §1895 a násl. Občanského zákoníku.
8. Zhotovitel bere na vědomí, že při poskytování informace, která se týká používání veřejných prostředků souvisejících s touto Smlouvou, se nepovažuje poskytnutí informace o rozsahu a příjemci těchto prostředků za porušení obchodního tajemství (§ 9 odst. 2 zákona č. 106/1999 Sb., o svobodném přístupu k informacím, ve znění pozdějších předpisů).
9. O výběru Zhotovitele díla rozhodla na základě svěřené působnosti zadavatele dle organizační směrnice č. 168/23 „Směrnice k zadávání veřejných zakázek“, schválené usnesením Rady MČ Brno – Královo Pole č. 23R23/35, ve znění pozdějších změn, Ing. Barbara Andrlová, Ph.D., vedoucí Oddělení investičního Odboru majetkového Úřadu městské části města Brna, Brno – Královo Pole dne 07.03.2024.

## **ROZHODČÍ DOLOŽKA**

V případě, že mezi objednatel a zhotovitelem vznikne jakýkoli majetkový spor z této smlouvy, zavazují se jej řešit především dohodou. Pokud se takový spor nepodaří dohodou odstranit, pak každá ze smluvních stran může podat žalobu buď k soudu, nebo k rozhodci. V případě rozhodčího řízení bude žaloba projednána a bude o ní rozhodnuto jediným rozhodcem panem JUDr. Bc. Martinem Kulhánkem, Ph.D., zapsaným v seznamu České advokátní komory pod ev. č. 8780, a pro případ, že by se tento rozhodcem z jakéhokoliv zákonného důvodu nestal, nebo by ztratil způsobilost k výkonu funkce rozhodce, panem JUDr. Janem Šimečkem, zapsaným v seznamu České advokátní komory pod ev. č. 15784. Rozhodčí řízení se zahajuje písemnou žalobou, která se podává na adresu: Sdružení rozhodců, a. s., Brno, Pražákova 1008/69, PSČ 639 00. Písemná forma žaloby je dodržena také tehdy, je-li tato zaslána v elektronické podobě umožňující nepochybnou identifikaci odesílatele v takovém případě se žaloba podává na e-mailovou adresu: podatelna@sdruzenirozhodcu.cz nebo do datové schránky, identifikátor: 9pjf8cu. Místo konání rozhodčího řízení je v Brně, řízení může být pouze písemné, ve věci však bude nařízeno ústní jednání vždy, když to rozhodce považuje za vhodné. Odměna rozhodce je splatná ke dni podání žaloby a činí 3 % z hodnoty předmětu sporu, minimálně však 1 500 Kč, za žalobu na vyklizení činí odměna rozhodce 3 000 Kč. K odměně rozhodce se připočítává DPH v zákonem stanovené výši. K nákladům rozhodčího řízení patří zejména odměna rozhodce, hotové výdaje účastníků a jejich zástupců, ušlý výdělek účastníků a jejich zákonných zástupců, náklady důkazů včetně soudního poplatku za dožádání soudu a paušální náhrady nákladů rozhodce za takové dožádání ve výši 1 000 Kč, tlumočné a

odměna za zastupování. Soud na návrh kteréhokoliv účastníka může zrušit pravomocný rozhodčí nález z důvodů uvedených v zákoně. Návrh na zrušení rozhodčího nálezu soudem musí být podán do 3 měsíců od doručení rozhodčího nálezu té straně, která se zrušení rozhodčího nálezu domáhá, nestanoví-li zákon jinak.

### DOLOŽKA

**dle § 41 zák. č. 128/2000 Sb., o obcích (obecní zřízení), ve znění pozdějších předpisů**  
Vzor smlouvy o dílo byl na straně Objednatele schválen na 22. schůzi Rady městské části Brno – Královo Pole dne 01.11.2023 usnesením č. 23R22/43.

Znění a uzavření této smlouvy bylo na straně Objednatele schváleno dne 08.03.2024 Ing. Barbarou Andrlovou, Ph.D., vedoucí Oddělení investičního Odboru majetkového Úřadu městské části města Brna, Brno – Královo Pole na základě svěřené působnosti zadavatele dle organizační směrnice č. 168/23 „Směrnice k zadávání veřejných zakázek“, schválené usnesením Rady MČ Brno – Královo Pole č. 23R23/35, ve znění pozdějších změn.

Přílohy:

č. 1 položkový rozpočet

č. 2 půdorys bytu

**08. 03. 2024**

V Brně dne .....

za Objednatele:

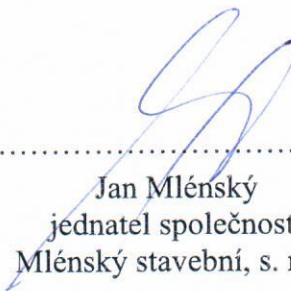


Statutární město Brno  
Městská část Brno-Královo Pole  
odbor majetkový  
Palackého tř. 59, 612 93 Brno  
-9-

.....  
Ing. Barbara Andrlová, Ph.D.  
vedoucí Oddělení investičního  
Odboru majetkového  
ÚMČ Brno – Královo Pole

V Brně dne ..... 12. 2. 2024

za Zhotovitele:



.....  
Jan Mlénský  
jednatel společnosti  
Mlénský stavební, s. r. o.

**REKAPITULACE STAVBY**

Kód: Kartouzska14  
**Stavba: nebytový prostor**

KSO:  
 Místo: Kartouzska 14, Brno

CC-CZ:  
 Datum: 6.3.2024

Zadavatel:  
 SMB,MČ.Královo Pole

IČ:  
 DIČ:

Uchazeč:  
 Mlénský stavební, s.r.o.

IČ: 10709703  
 DIČ: CZ10709703

Projektant:  
 Ing.Ševelová

IČ:  
 DIČ:

Zpracovatel:  
 ing.Ševelová

IČ:  
 DIČ:

Poznámka:

<b>Cena bez DPH</b>			<b>224 540,00</b>
DPH základní	Sazba daně 21,00%	Základ daně 0,00	Výše daně 0,00
DPH snížená	12,00%	<b>224 540,00</b>	<b>26 944,80</b>

<b>Cena s DPH</b>	<b>v</b>	<b>CZK</b>	<b>251 484,80</b>
-------------------	----------	------------	-------------------

Projektant

Zpracovatel

Datum a podpis:

Razítko

Datum a podpis:

Razítko

Objednavatel

Uchazeč

Datum a podpis:

Razítko

Datum a podpis:

Razítko

**Návod na vyplnění**

Měnit lze pouze buňky se žlutým podbarvením!

1) na prvním listu Rekapitulace stavby vyplňte v sestavě

a) Souhrnný list  
 - údaje o Uchazeči  
 (přenesou se do ostatních sestav i v jiných listech)

b) Rekapitulace objektů  
 - potřebné Ostatní náklady

2) na vybraných listech vyplňte v sestavě

a) Krycí list  
 - údaje o Uchazeči, pokud se liší od údajů o Uchazeči na Souhrnném listu  
 (údaje se přenesou do ostatních sestav v daném listu)

b) Rekapitulace rozpočtu  
 - potřebné Ostatní náklady

c) Celkové náklady za stavbu  
 - ceny u položek  
 - množství, pokud má žluté podbarvení  
 - a v případě potřeby poznámku (ta je ve skrytém sloupci)

**REKAPITULACE OBJEKTŮ STAVBY A SOUPISŮ PRACÍ**

Kód: Kartouzska14

**Stavba: nebytový prostor**

Místo: Kartouzska 14, Brno

Datum: 6.3.2024

Zadavatel: SMB,MČ.Královo Pole

Projektant: Ing.Ševelová

Uchazeč: Mlénský stavební, s.r.o.

Zpracovatel: ing.Ševelová

Kód	Popis	Cena bez DPH [CZK]	Cena s DPH [CZK]
<b>Náklady z rozpočtů</b>		<b>224 540,00</b>	<b>251 484,80</b>
Kartouzsk a14	Úprava kuchyně na kancelář a kuchyňku	224 540,00	251 484,80

**KRYCÍ LIST SOUPISU PRACÍ**

Stavba:

**nebytový prostor**

KSO:

Místo: Kartouzská 14, Brno

CC-CZ:

Datum: 6.3.2024

Zadavatel:

MmBrna,Mč.Královo Pole

IČ:

DIČ:

Uchazeč:

Mlénský stavební, s.r.o.

IČ:

10709703

DIČ:

CZ10709703

Projektant:

Ing.Ševelová

IČ:

DIČ:

Zpracovatel:

ing.Ševelová

IČ:

DIČ:

Poznámka:

**Cena bez DPH****224 540,00**

	Základ daně	Sazba daně	Výše daně
DPH základní	0,00	21,00%	0,00
DPH snížená	224 540,00	12,00%	26 944,80

**Cena s DPH****v CZK****251 484,80****Projektant****Zpracovatel**

Datum a podpis:

Razítko

Datum a podpis:

Razítko

**Objednavatel****Uchazeč**

Datum a podpis:

Razítko

Datum a podpis:

Razítko

**REKAPITULACE ČLENĚNÍ SOUPISU PRACÍ**

Stavba:

**nebytový prostor**

Místo:

Kartouzská 14, Brno

Datum:

6.3.2024

Zadavatel:

MmBrna,Mč.Královo Pole

Projektant:

Ing.Ševelová

Uchazeč:

Mlénský stavební, s.r.o.

Zpracovatel:

ing.Ševelová

Kód dílu - Popis

Cena celkem [CZK]

**Náklady ze soupisu prací****224 540,00**

HSV - Práce a dodávky HSV

57 917,00

3 - Svislé a kompletní konstrukce

690,00

6 - Úpravy povrchů, podlahy a osazování výplní

20 623,10

9 - Ostatní konstrukce a práce, bourání	22 665,80
997 - Přesun sutě	12 914,60
998 - Přesun hmot	1 023,50
<b>PSV - Práce a dodávky PSV</b>	<b>158 122,95</b>
725 - Zdravotechnika - zařizovací předměty	3 600,00
734 - Ústřední vytápění - armatury	600,00
735 - Ústřední vytápění - otopná tělesa	3 563,00
741 - Elektroinstalace - silnoproud	6 200,00
766 - Konstrukce truhlářské	100 500,00
776 - Podlahy povlakové	30 544,00
781 - Dokončovací práce - obklady	2 975,00
784 - Dokončovací práce - malby a tapety	10 140,95
<b>HZS - Hodinové zúčtovací sazby</b>	<b>6 500,00</b>
<b>VRN - Vedlejší rozpočtové náklady</b>	<b>2 000,05</b>
VRN3 - Zařízení stavenišť	1 000,00
VRN6 - Územní vlivy	1 000,05

## SOUPIS PRACÍ

Stavba:

**nebytový prostor**

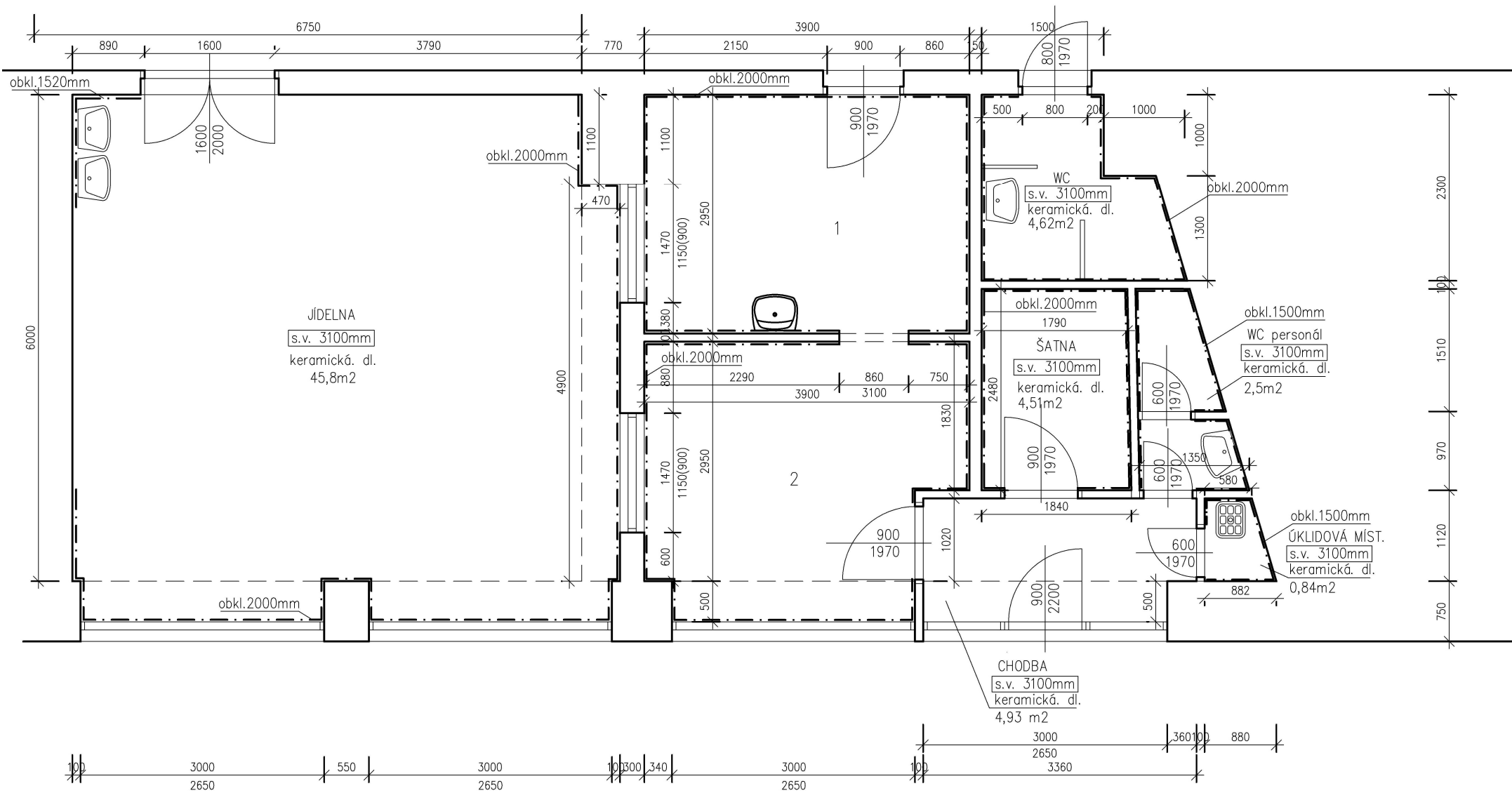
Místo: Kartouzská 14, Brno  
 Zadavatel: MmBrna, Mě. Královo Pole  
 Uchazeč: Mlénský stavební, s.r.o.

Datum: 6.3.2024  
 Projektant: Ing. Ševelová  
 Zpracovatel: ing. Ševelová

PČ	Typ	Kód	Popis	MJ	Množství	J.cena [CZK]	Cena celkem [CZK]	Cenová soustava
<b>Náklady soupisu celkem</b>							<b>224 540,00</b>	
D	HSV		Práce a dodávky HSV				57 917,00	
D	3		Svislé a kompletní konstrukce				690,00	
1	K	310271031.XLA.002	Dozdívka otvorů ve zdivu nadzákladovém pl do 1 m2 pórabetonovými tvárnicemi Ytong Standard 300 tl zdiva 300 mm-u dveří	m2	0,690	1 000,00	690,00	
	vv		0,6*1,15		0,690			
D	6		Úpravy povrchů, podlahy a osazování výplní				20 623,10	
2	K	611325402	Oprava vnitřní vápenocementové hrubé omítky stropů v rozsahu plochy přes 10 do 30 %	m2	24,800	100,00	2 480,00	CS ÚRS 2024 01
3	K	612131121	Penetrační disperzní nátěr vnitřních stěn nanášený ručně	m2	43,114	100,00	4 311,40	CS ÚRS 2024 01
	vv		(3,9+2,95+3,9+3,45)*2*2,1-0,9*2,0*3-0,8*2,0*2-1,47*0,8-3,0*2,65		41,914			
	vv		"u dveří z druhé strany"0,6*2,0		1,200			
	vv		Součet		43,114			
4	K	612135101	Hrubá výplň rýh ve stěnách maltou jakékoli šířky rýhy	m2	2,848	100,00	284,80	CS ÚRS 2024 01
	vv		(1,47+1,15)*2*0,2+1,8*okno+elektro"		2,848			
5	K	612142001	Pletivo sklovláknité vnitřních stěn vtačené do tmelu	m2	1,380	100,00	138,00	CS ÚRS 2024 01
	vv		0,6*1,15*2		1,380			
6	K	612321141	Vápenocementová omítka štuková dvouvrstvá vnitřních stěn nanášená ručně	m2	43,114	100,00	4 311,40	CS ÚRS 2024 01
7	K	612321191	Příplatek k vápenocementové omítce vnitřních stěn za každých dalších 5 mm tloušťky ručně	m2	43,114	100,00	4 311,40	CS ÚRS 2024 01
8	K	612325302	Vápenocementová štuková omítka ostění nebo nadpraží	m2	1,230	100,00	123,00	CS ÚRS 2024 01
	vv		(1,0*2,05*2)*0,3		1,230			
9	K	612325401	Oprava vnitřní vápenocementové hrubé omítky stěn v rozsahu plochy do 10 %	m2	29,040	100,00	2 904,00	CS ÚRS 2024 01
10	K	619991005	Zakrytí oken fólií	m2	17,591	100,00	1 759,10	CS ÚRS 2024 01
	vv		1,47*1,15+3,0*2,65*2		17,591			
D	9		Ostatní konstrukce a práce, bourání				22 665,80	
11	K	949101111	Lešení pomocné pro objekty pozemních staveb s lešeňovou podlahou v do 1,9 m zatížení do 150 kg/m2	m2	24,800	100,00	2 480,00	CS ÚRS 2024 01
	vv		11,5*13,3		24,800			
12	K	952901111	Vyčištění budov bytové a občanské výstavby při výšce podlaží do 4 m	m2	49,800	100,00	4 980,00	CS ÚRS 2024 01
	vv		11,5+13+5,0+4,5+15,8		49,800			
13	K	952-pc 2	Umýtí a seřízení dveří	kus	2,000	500,00	1 000,00	
14	K	962032111	Bourání zdiva z cihel na MVC do 1 m3	m3	0,270	1 000,00	270,00	CS ÚRS 2024 01
	vv		1,0*0,9*0,3		0,270			
15	K	965081213	Bourání podlah z dlaždic keramických tl do 10 mm plochy přes 1 m2	m2	25,000	100,00	2 500,00	CS ÚRS 2024 01
	vv		11,5+13,5		25,000			
16	K	968062455	Demontáž dřevěných dveří a samozavírače-do chodby	m2	1,800	500,00	900,00	CS ÚRS 2024 01
	vv		0,9*2,0		1,800			
17	K	968082016	Vybourání oken včetně křidel plochy přes 1 do 2 m2- mezi kuchyňkou a denní místností	m2	1,691	500,00	845,50	CS ÚRS 2024 01
	vv		1,47*1,15		1,691			

18	K	968-pc 1	Kompletní demontáž vzduchotechniky a zapravení otvorů	sada	1,000	1 000,00	1 000,00	
	vv		1		1,000			
19	K	968-pc 2	Demontáž vpusti a zaslepení	sada	2,000	200,00	400,00	
	vv		1+1		2,000			
20	K	968-pc 3	Demontáž sušáku na ruce	sada	1,000	200,00	200,00	
	vv		1		1,000			
21	K	968-pc 4	Demontáž mřížky a zaslepení otvoru SDK	sada	1,000	200,00	200,00	
	vv		1		1,000			
22	K	968-pc 5	Stavební výpomoc-elektro,ZTI	sada	1,000	1 000,00	1 000,00	
	vv		1		1,000			
23	K	973031824	Výsekání kapes ve zdvu cihelném na MV nebo MVC pro zavazání zdi tl do 300 mm	m	1,150	50,00	57,50	CS ÚRS 2024 01
24	K	978011141	Otlučení (osekání) vnitřní vápenné nebo vápenocementové omítky stropů v rozsahu přes 10 do 30 %	m2	24,800	50,00	1 240,00	CS ÚRS 2024 01
	vv		11,5+13,3		24,800			
25	K	978013121	Otlučení (osekání) vnitřní vápenné nebo vápenocementové omítky stěn v rozsahu přes 5 do 10 % nad obkladem	m2	29,040	50,00	1 452,00	CS ÚRS 2024 01
	vv		(3,9+2,95)*2*1,1		15,070			
	vv		(3,9+2,45)*2*1,1		13,970			
	vv		Součet		29,040			
26	K	978013191	Otlučení (osekání) vnitřní vápenné nebo vápenocementové omítky stěn v rozsahu přes 50 do 100 %	m2	41,408	50,00	2 070,40	CS ÚRS 2024 01
	vv		(3,9+2,95)*2*2,0-0,9*2,0-0,86*2,0-1,47*0,8+(0,15*2,0*2)		23,304			
	vv		"kancelář"(3,9+3,45)*2*2,0-0,86*2,0-0,9*2,0-1,47*0,8-3,0*2,65		16,754			
	vv		"jidelna"1,5*0,9		1,350			
	vv		Součet		41,408			
27	K	978059541	Osekání a odebrání obkladů stěn z vnitřních obkládaček plochy přes 1 m2	m2	41,408	50,00	2 070,40	CS ÚRS 2024 01
	D	997	Přesun sutě				12 914,60	
28	K	997013211	Vnitrostavební doprava sutí a vybouraných hmot pro budovy v do 6 m ručně	t	6,870	500,00	3 435,00	CS ÚRS 2024 01
29	K	997013501	Odvoz sutí a vybouraných hmot na skládku nebo meziskládku do 1 km se složením	t	6,870	500,00	3 435,00	CS ÚRS 2024 01
30	K	997013509	Příplatek k odvozu sutí a vybouraných hmot na skládku ZKD 1 km přes 1 km	t	130,530	20,00	2 610,60	CS ÚRS 2024 01
	vv		6,87*19 Přepočtené koeficientem množství		130,530			
31	K	997013601	Poplatek za uložení na skládce (skládkovné) stavebního odpadu	t	6,868	500,00	3 434,00	CS ÚRS 2024 01
	D	998	Přesun hmot				1 023,50	
32	K	998018001	Přesun hmot pro budovy ruční pro budovy v do 6 m	t	2,047	500,00	1 023,50	CS ÚRS 2024 01
	D	PSV	Práce a dodávky PSV				158 122,95	
	D	725	Zdravotechnika - zařizovací předměty				3 600,00	
33	K	725210821	Demontáž umyvadel bez výtokových armatur	soubor	1,000	500,00	500,00	CS ÚRS 2024 01
34	K	725820801	Demontáž baterie nástěnné do G 3 / 4	soubor	1,000	500,00	500,00	CS ÚRS 2024 01
35	K	725-pc 1	Zaslepení vody pod omítkou	sada	1,000	100,00	100,00	
36	K	725-pc 2	Zaslepení kanalizace	sada	1,000	300,00	300,00	
37	K	725-pc 3	Úprava vody a kanalizace u kychyřské linky	sada	1,000	2 000,00	2 000,00	
38	K	998725201	Přesun hmot procentní pro zařizovací předměty v objektech v do 6 m	%	1,000	200,00	200,00	CS ÚRS 2024 01
	D	734	Ústřední vytápění - armatury				600,00	
39	K	734-pc 1	Kontrola termohlavic, případná výměna	soubor	1,000	500,00	500,00	
40	K	998734201	Přesun hmot procentní pro armatury v objektech v do 6 m	%	1,000	100,00	100,00	CS ÚRS 2024 01
	D	735	Ústřední vytápění - otopná tělesa				3 563,00	
41	K	735161811	Demontáž otopného tělesa, uschování a montáž po sklonění prací	kus	1,000	500,00	500,00	CS ÚRS 2024 01
42	K	735191905	Odvzdušnění otopných těles	kus	1,000	200,00	200,00	CS ÚRS 2024 01
43	K	735191910	Napuštění vody do otopných těles	m2	50,000	30,00	1 500,00	CS ÚRS 2024 01
44	K	735494811	Vypuštění vody z otopných těles	m2	40,000	20,00	800,00	CS ÚRS 2024 01
45	K	7358908021	Přemístění demontovaného otopného tělesa vodorovně 100 m v objektech výšky přes 6 do 12 m	t	0,063	1 000,00	63,00	
	vv		0,063		0,063			
46	K	998735201	Přesun hmot procentní pro otopná tělesa v objektech v do 6 m	%	1,000	500,00	500,00	CS ÚRS 2024 01
	D	741	Elektroinstalace - silnoproud				6 200,00	
47	K	741371004	Montáž svítidlo zářivkové bytové stropní přisazené s krytem	kus	2,000	200,00	400,00	CS ÚRS 2024 01
48	M	34823741	svítidlo LED zářivkové interiérové , barva bílá, délka 1245mm	kus	2,000	300,00	600,00	CS ÚRS 2024 01
49	K	741371823	Demontáž osvětlovacího modulového systému zářivkového dl 1200 mm bez zachování funkčnosti	kus	3,000	200,00	600,00	CS ÚRS 2024 01
50	K	741810001	Celková prohlídka elektrického rozvodu a zařízení do 100 000,- Kč a revizní zpráva	kus	1,000	2 000,00	2 000,00	CS ÚRS 2024 01
51	K	74181-pc 1	Osazení a dopojení dvou zásuvek	kus	6,000	100,00	600,00	
	vv		3+2+1		6,000			
52	K	74181-pc 2	Osazení a dopojení zásuvek	kus	2,000	100,00	200,00	
	vv		2		2,000			
53	K	74181-pc 3	D+M osvětlení kuchyňské linky pod horními skříňkami	kus	2,000	500,00	1 000,00	
54	K	74181-pc 4	Demontáž zásuvek a zaslepení	adakus	1,000	100,00	100,00	
55	K	74181-pc 5	Osazení a dopojení vypínače	adakus	2,000	200,00	400,00	
56	K	998741201	Přesun hmot procentní pro silnoproud v objektech v do 6 m	%	1,000	300,00	300,00	CS ÚRS 2024 01

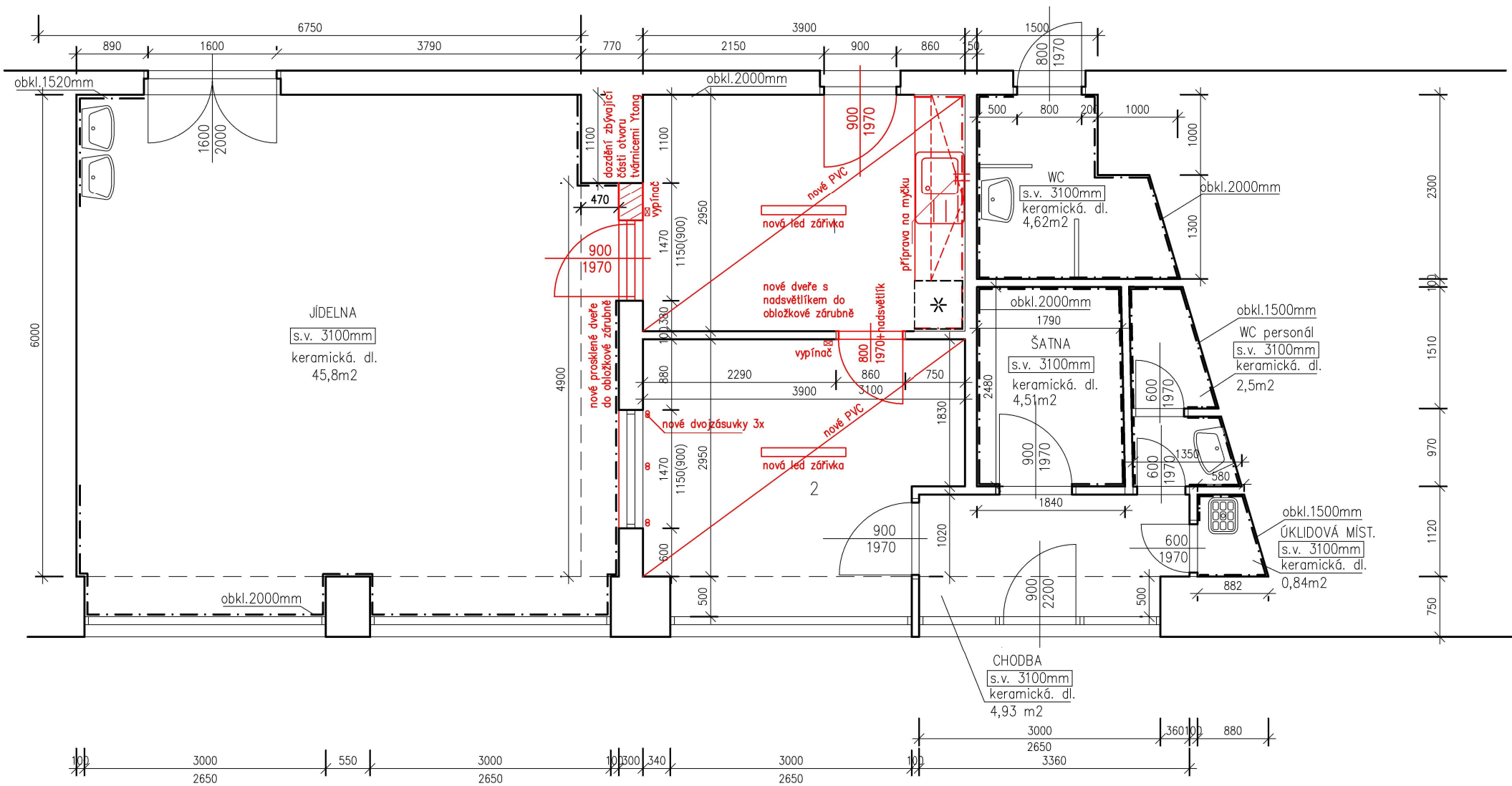
D		766	Konstrukce truhlářské		100 500,00		
57	K	766-pc 1	D+m dveře 800/1970mm dřevěné včetně obložkové zárubně, kování, klik zámku a proskleného nadsvětliku výšky cca 1000mm	kus	1,000	6 000,00	6 000,00
58	K	766-pc 2	Výměna vstupních dveří 900/1970mm dřevěné do stávající zárubně včetně kování, klik a zámku (použit s původních dveří)	kus	1,000	42 000,00	42 000,00
59	K	766-pc 3	D+m prosklené dýhované dveře do obložkové zárubně vč. kování, klik a zámku	kus	1,000	4 000,00	4 000,00
60	K	766-pc 4	D+m kuchyňské linky- spodní skříňky včetně dřezu, stoj. baterie, prostoru pro ledničku š. 600mm, horní skříňky a světlo pod horními skříňkami a příprava pro myčku	kus	1,000	45 000,00	45 000,00
61	K	766-pc 5	Seřízení okna	kus	3,000	500,00	1 500,00
62	K	998766201	Přesun hmot procentní pro kce truhlářské v objektech v do 6 m	%	1,000	2 000,00	2 000,00 CS ÚRS 2024 01
D		776	Podlahy povlakové		30 544,00		
63	K	776111115	Broušení podkladu povlakových podlah před litím stěrky	m2	24,800	100,00	2 480,00 CS ÚRS 2024 01
64	K	776111311	Vysátí podkladu povlakových podlah	m2	24,800	50,00	1 240,00 CS ÚRS 2024 01
65	K	776121112	Vodou ředitelná penetrace savého podkladu povlakových podlah	m2	24,800	100,00	2 480,00 CS ÚRS 2024 01
66	K	776141114	Stěrka podlahová nivelační pro vyrovnání podkladu povlakových podlah pevností 20 MPa tl do 15 mm-SROVNÁNÍ PODLAHY	m2	24,800	300,00	7 440,00 CS ÚRS 2024 01
67	K	776221111	Lepení pásů z PVC standardním lepidlem	m2	24,800	200,00	4 960,00 CS ÚRS 2024 01
68	M	28412245	krytina podlahová heterogenní š 1,5m tl 2mm	m2	27,280	300,00	8 184,00 CS ÚRS 2024 01
vv		24,8*1,1 *Přepočtené koeficientem množství				27,280	
69	K	776223112R	Spoj povlakových podlahovin z PVC svařováním za studena	m2	24,800	50,00	1 240,00
70	K	776421111R	Montáž a dod.obvodových lišt lepením	m	28,400	50,00	1 420,00
vv		(3,9+2,95+3,9+3,45)*2				28,400	
85	K	776-pc 1	D+m přechodová lišta	kus	3,000	200,00	600,00
vv		3				3,000	
71	K	998776201	Přesun hmot procentní pro podlahy povlakové v objektech v do 6 m	%	1,000	500,00	500,00 CS ÚRS 2024 01
D		781	Dokončovací práce - obklady		2 975,00		
72	K	781121011	Nátěr penetrační na stěnu	m2	1,800	100,00	180,00 CS ÚRS 2024 01
vv		(2,4+0,6)*0,6				1,800	
73	K	781472214	Montáž obkladů keramických hladkých lepených cementovým flexibilním lepidlem přes 4 do 6 ks/m2	m2	1,800	500,00	900,00 CS ÚRS 2024 01
74	M	59761707	obklad keramický nemrazuvzdorný povrch hladký/lesklý tl do 10mm přes 4 do 6ks/m2	m2	2,070	500,00	1 035,00 CS ÚRS 2024 01
vv		1,8				1,800	
vv		1,8*1,15 *Přepočtené koeficientem množství				2,070	
75	K	781472291	Příplatek k montáži obkladů keramických lepených cementovým flexibilním lepidlem za plochu do 10 m2	m2	1,800	200,00	360,00 CS ÚRS 2024 01
76	K	998781202	Přesun hmot procentní pro obklady keramické v objektech v přes 6 do 12 m	%	1,000	500,00	500,00 CS ÚRS 2024 01
D		784	Dokončovací práce - malby a tapety		10 140,95		
77	K	784121001	Oškrábání malby v místnostech v do 3,80 m	m2	56,045	20,00	1 120,90 CS ÚRS 2024 01
vv		3,9*2,95				11,505	
vv		13,3				13,300	
vv		(3,9+2,95+3,9+3,45)*2*1,1				31,240	
vv		Součet				56,045	
78	K	784121011	Rozmývání podkladu po oškrábání malby v místnostech v do 3,80 m	m2	56,045	20,00	1 120,90 CS ÚRS 2024 01
79	K	784181101	Základní akrylátová jednonásobná bezbarvá penetrace podkladu v místnostech v do 3,80 m	m2	112,845	20,00	2 256,90 CS ÚRS 2024 01
vv		3,9*2,95				11,505	
vv		13,3				13,300	
vv		(3,9+2,95+3,9+3,45)*2*3,1				88,040	
vv		Součet				112,845	
80	K	784221101	Dvounásobné bílé malby ze směsí za sucha dobře otěruvzdorných v místnostech do 3,80 m	m2	112,845	50,00	5 642,25 CS ÚRS 2024 01
D		HZS	Hodinové zúčtovací sazby		6 500,00		
81	K	HZS2211	Hodinová zúčtovací sazba instalatér	hod	5,000	500,00	2 500,00 CS ÚRS 2024 01
82	K	HZS2231	Hodinová zúčtovací sazba elektrikář	hod	8,000	500,00	4 000,00 CS ÚRS 2024 01
D		VRN	Vedlejší rozpočtové náklady		2 000,05		
D		VRN3	Zařízení staveniště		1 000,00		
83	K	030001000	Zařízení staveniště 1%	sada	1,000	1 000,00	1 000,00 CS ÚRS 2024 01
D		VRN6	Územní vlivy		1 000,05		
84	K	060001000	Územní vlivy 3,2%	sada	1,000	1 000,05	1 000,05 CS ÚRS 2024 01



TABULKA MÍSTNOSTÍ					
ČÍSLO	NÁZEV MÍSTNOSTI	PODL. KRYTINA	VÝŠKA MÍSTNOSTI	PLOCHA	POZNÁMKA
1	KUCHYŇ 1	KER.DLAŽBA	3100mm	11,5m <sup>2</sup>	
2	KUCHYŇ 2	KER.DLAŽBA	3100mm	13,3m <sup>2</sup>	

Zodp.projektant	ing.Eva Ševelová, Loděnice 50, 671 75	
Vypracovala	ing.Eva Ševelová, Loděnice 50, 671 75	
Investor	Statutární město Brno, Městská část Královo Pole, Palackého třída 59, 612 93	
Akce	OPRAVA NEBYTOVÝCH PROSTOR Kartouzská 14, Brno–Královo Pole	
Obsah	PŮDORYS STÁVAJÍCÍ	Datum 02.2024
Měřítko	1:50	Číslo.vykr. 1





TABULKA MÍSTNOSTÍ					
ČÍSLO	NÁZEV MÍSTNOSTI	PODL. KRYTINA	VÝŠKA MÍSTNOSTI	PLOCHA	POZNÁMKA
1	KUCHYŇKA	PVC	3100mm	11,5m <sup>2</sup>	
2	KANCELÁŘ	PVC	3100mm	13,3m <sup>2</sup>	

Zodp.projektant	ing.Eva Ševelová, Loděnice 50, 671 75	
Vypracovala	ing.Eva Ševelová, Loděnice 50, 671 75	
Investor	Statutární město Brno, Městská část Královo Pole, Palackého třída 59, 612 93	
Akce	OPRAVA NEBYTOVÝCH PROSTOR Kartouzská 14, Brno-Královo Pole	
Obsah	PŮDORYS NOVÝ	Datum 02.2024
		Měřítko 1:50
		Číslo.výkr. 2