

SMLOUVA O DÍLO

číslo: 20240094

uzavřená podle ustanovení § 2586 a násl. zákona č. 89/2012 Sb., občanský zákoník, ve znění pozdějších předpisů (dále jen „občanský zákoník“)

mezi těmito smluvními stranami

Česká republika – Správa státních hmotných rezerv

se sídlem: Praha 5 – Malá Strana, Šeříková 616/1, PSČ 150 85
právně jednající: Ing. Miroslav Basel, ředitel Odboru zakázek
bankovní spojení: Česká národní banka, pobočka Praha
č. účtu v případě sankce: 19-85508881/0710
č. příjmového účtu: 19-85508881/0710
č. výdajového účtu: 40002-85508881/0710
kontaktní osoba: [REDACTED]
telefon: [REDACTED]
fax: [REDACTED]
e-mail: [REDACTED]@[REDACTED].cz
datová schránka: 4iqaa3x
IČO: 48133990

(dále jen „objednatel“ nebo i jen „stavebník“)

a

Obchodní firma

se sídlem: John 316 s.r.o.
adresa pro doručování: Gajdošova 3154/61, Moravská Ostrava, 702 00 Ostrava
spisová značka: C 58003 vedená u Krajského soudu v Ostravě
zastoupena: Michaelem Koloničným, jednatelem
bankovní spojení: Komerční banka, a.s.
číslo účtu: 107-6209530237/0100
kontaktní osoba: [REDACTED]
telefon: [REDACTED]
fax: [REDACTED]
e-mail: [REDACTED]@[REDACTED].cz
datová schránka: svfba5m
IČO: 02508699
DIČ: CZ02508699

(dále jen „zhotovitel“),

(dále také společně „smluvní strany“).

Článek I Účel smlouvy

1. Účelem smlouvy je **rekonstrukce oplocení ve skladové kapacitě objednatele** pro účely a k zajištění zákonné působnosti objednatele vyplývající ze zákona č. 97/1993 Sb., o působnosti Správy státních hmotných rezerv, ve znění pozdějších předpisů.
2. Touto smlouvou se realizuje veřejná zakázka, kterou objednatel zadal v zadávacím řízení pod č. j. 20297/23-SSHR s názvem „23-137 GDL– oprava plotu II. etapa“.

Článek II Předmět smlouvy a místo plnění

1. Zhotovitel se zavazuje provést na svůj náklad a nebezpečí pro objednatele dílo spočívající v **rekonstrukci oplocení (očištění, odstranění stávajícího ostnatého drátu, výměna poškozených desek a poškozených sloupků) ve skladové kapacitě objednatele** (dále také „dílo“). **Technické podmínky předmětu smlouvy** jsou uvedeny v **Příloze č. 1 – Technická zpráva**, která je její nedílnou součástí.
2. Součástí plnění je:
 - a) zpracování dokumentace skutečného provedení stavby,
 - b) ekologická likvidace odpadu vzniklého při výstavbě.
3. Zhotovitel se zavazuje splnit svůj závazek ukončením a protokolárním předáním úplného díla v kvalitě obvyklé bez vad a nedodělků zjevně bránících předání a převzetí díla (dále jen „způsobilé dílo“) objednateli po vyklizení staveniště.
4. Zhotovitel osvědčuje, že je oprávněn v souladu s platnými právními předpisy k provedení díla a že je v dostatečné výši pojištěn pro případ vzniku škody vzniklé při realizaci díla, což je na požádání objednatele povinen kdykoliv prokázat.
5. V rámci plnění předmětu smlouvy jsou osobami jednajícími za objednatele:
 - a) Kontaktní osoba objednatele uvedená v záhlaví smlouvy. Tato osoba, jež je oprávněna k plnění povinností objednatele dle této smlouvy, může k plnění povinností písemně pověřit jiného zaměstnance objednatele. O tomto pověření je kontaktní osoba objednatele povinna písemně (i e-mailem) informovat kontaktní osobu zhotovitele a vedoucího pobočky.
 - b) Pouze pro případ možného převzetí způsobilého díla vedoucí pobočky v místě plnění.
Vedoucí pobočky v místě plnění se zavazuje řádně dokončené způsobilé dílo převzít, případně tak učiní kontaktní osoba objednatele nebo osoba, kterou kontaktní osoba objednatele písemně pověří, přičemž k převzetí způsobilého díla dojde na základě Protokolu o předání a převzetí díla (dále také „protokol“).
6. Materiál potřebný k provedení díla je zakalkulován v ceně díla a zhotovitel je povinen jej zajistit a dodat.
7. Místem provedení díla a zároveň místem předání a převzetí díla je:

Správa státních hmotných rezerv ČR



Článek III Doba plnění

1. Termín zahájení díla: Zhotovitel se zavazuje zahájit plnění díla nejpozději do 5 pracovních dnů od převzetí staveniště. Staveniště pro zahájení díla bude zhotoviteli předáno v oboustranně odsouhlaseném termínu stanoveném v písemné výzvě objednatele, adresované zhotoviteli. Zhotovitel je povinen v tomto termínu staveniště převzít. O předání staveniště objednatelem a jeho převzetí zhotovitelem bude sepsán Zápis o předání a převzetí staveniště podle čl. V odst. 5.
2. Termín dokončení a předání díla: Zhotovitel se zavazuje dokončit a protokolárně předat způsobilé dílo objednateli v termínu do **120 kalendářních dnů od převzetí staveniště**.
3. Dílo je splněno jeho řádným provedením a vyklizením staveniště. Dílo bude provedeno, bude-li dokončeno a předáno objednateli. Má-li dílo vady či nedodělky zjevně bránící předání a převzetí díla a je tedy k předání nezpůsobilé, není objednatel povinen dílo převzít a smluvní strany si sjednají v protokolu, který společně sepiší, náhradní termín předání způsobilého díla.
4. V případě, že zhotovitel nemůže pokračovat ve zhotovení díla v rozsahu stanoveném touto smlouvou z důvodu existence okolností, které nebylo možno při vynaložení veškeré odborné péče předpokládat, neprodleně oznámí tuto skutečnost písemně kontaktní osobě objednatele uvedené v záhlaví smlouvy způsobem dle čl. XIII odst. 3, příp. na e-mailovou adresu kontaktní osoby objednatele uvedenou v záhlaví smlouvy a učiní zápis ve stavebním deníku. Doba, po kterou nebylo možno z důvodu existence uvedených okolností pokračovat ve zhotovení díla (např. nevhodné klimatické podmínky), se v případě písemného odsouhlasení těchto důvodů kontaktní osobou objednatele způsobem dle čl. XIII odst. 3, příp. na e-mailovou adresu kontaktní osoby zhotovitele uvedenou v záhlaví smlouvy, nezapočítává do doby plnění díla. Objednatel se zhotovitelem učiní opatření k zajištění zdárného dokončení díla (např.: provedou stavebně technická opatření).
5. Současně s předáním díla musí být předány následující doklady v českém jazyce:
 - a) dokumentace skutečného provedení stavby;
 - b) doklad o ekologické likvidaci odpadu vzniklého při výstavbě a o celkovém výzisku.
6. Jestliže zhotovitel dokončí dílo před dohodnutým termínem, je objednatel oprávněn dílo, které je způsobilé, protokolárně převzít.
7. Nebezpečí škody přechází ze zhotovitele na objednatele v okamžiku převzetí způsobilého díla objednatelem.

Článek IV Cena za dílo a platební podmínky

1. Cena za dílo je cenou smluvní a je dána nabídkou zhotovitele ze dne 8. února 2024, a to **Položkovým rozpočtem – Příloha č. 2** této smlouvy a je členěna následovně:
 - a) cena za dílo byla stanovena jako cena pevná ve výši **976.897,68 Kč bez DPH**

(slovy devět set sedmdesát šest tisíc osm set devadesát sedm korun českých šedesát osm haléřů)

b) **DPH** ve výši celkem **205.148,51 Kč**

(slovy dvě stě pět tisíc jedno sto čtyřicet osm korun českých padesát jedna haléřů)

c) celková cena za dílo činí **1.182.046,19 Kč včetně DPH**

(slovy jeden milion jedno sto osmdesát dva tisíc čtyřicet šest korun českých devatenáct haléřů)

Objednatel uhradí zhotoviteli pouze skutečně provedené práce a uskutečněné dodávky uvedené v položkovém rozpočtu.

2. Tato cena se sjednává dohodou smluvních stran, v souladu se zákonem č. 526/1990 Sb., o cenách, ve znění pozdějších předpisů, jako cena maximální a nejvýše přípustná cena za celý předmět plnění a zahrnuje všechny daně, poplatky, cla a náklady zhotovitele nutné k provedení celého díla v rozsahu, kvalitě a způsobem požadovaným objednatelem, podle podmínek stanovených v této smlouvě. Zhotovitel nemůže žádat změnu ceny proto, že si dílo vyžádalo jiné úsilí nebo jiné náklady, než bylo předpokládáno.
3. Smluvní strany se dohodly na bezhotovostním způsobu placení ceny za dílo na účet zhotovitele uvedený v záhlaví smlouvy na základě daňových dokladů (faktur) vystavených zhotovitelem. Faktura bude zaslána do datové schránky objednatele nebo e-mailem na adresu epodatelna@sshr.gov.cz. Nelze-li použít datovou schránku nebo tuto e-mailovou adresu, bude faktura zaslána prostřednictvím provozovatele poštovních služeb na adresu uvedenou v záhlaví této smlouvy. V případě zaslání do datové schránky nebo na uvedenou e-mailovou adresu bude každá faktura zaslána samostatnou zprávou ve formátu pdf, příp. doc, xls. Jestliže bude faktura zaslána e-mailem, je možné tuto zprávu jako kopii zaslat i na e-mailovou adresu kontaktní osoby.
4. Lhůta splatnosti faktury je 21 kalendářních dnů od jejího doručení objednateli, přičemž za den zaplacení se považuje den, kdy je fakturovaná částka připsána na účet zhotovitele.
5. Faktura musí obsahovat veškeré náležitosti stanovené zákonem č. 235/2004 Sb., o dani z přidané hodnoty, ve znění pozdějších předpisů. Dále je zhotovitel povinen v daňovém dokladu (faktuře) uvést číslo smlouvy, které vždy určuje objednatel a toto číslo je uvedeno v záhlaví této smlouvy. V případě, že faktura nebude úplná nebo nebude obsahovat zákonem předepsané náležitosti, je objednatel oprávněn ji vrátit zhotoviteli s tím, že zhotovitel je následně povinen vystavit novou bezvadnou a úplnou fakturu s novým termínem splatnosti. V takovém případě počne běžet doručením nové faktury objednateli nová lhůta splatnosti.
6. Zhotoviteli se neposkytuje žádná záloha. Právo na zaplacení ceny díla vzniká zhotoviteli provedením díla, tj. tehdy, je-li způsobilé dílo řádně dokončeno a protokolárně předáno objednateli včetně vyklizení staveniště.
7. Zhotovitel prohlašuje, že účet uvedený v záhlaví této smlouvy je a po celou dobu trvání smluvního vztahu bude povinným registračním údajem dle zákona č. 235/2004 Sb., o dani z přidané hodnoty, ve znění pozdějších předpisů.
8. Objednatel není u stavebních prací osobou povinnou k dani dle zákona o dani z přidané hodnoty.

Článek V Práva a povinnosti smluvních stran

1. Zhotovitel je povinen dílo provést na svůj náklad a na své nebezpečí v době stanovené touto smlouvou.
2. Zhotovitel odpovídá za to, že dílo má v době předání objednateli vlastnosti stanovené příslušnými předpisy, technickými normami vztahujícími se na provádění díla dle této smlouvy, popř. vlastnosti obvyklé. Dále zhotovitel odpovídá za to, že dílo je kompletní ve smyslu obvyklého rozsahu, splňuje určenou funkci a odpovídá požadavkům sjednaným ve smlouvě.
3. Zhotovitel odpovídá za vhodnost použitých materiálů a technologií.
4. Zhotovitel osvědčuje, že je oprávněn v souladu s příslušnými právními předpisy k provedení díla. Zhotovitel se zavazuje provést dílo s vynaložením potřebné a odborné péče osobami s příslušnou odbornou kvalifikací, kterou je povinen kdykoli v průběhu provádění díla na požádání objednatele prokázat.
5. Objednatel vyhotoví zápis o předání a převzetí staveniště, který podepíše osoba jednající za objednatele dle čl. II odst. 5 a kontaktní osoba zhotovitele. Zhotovitel se zavazuje zabezpečit průkazné seznámení svých zaměstnanců a ostatních fyzických osob, které se zdržují v místě provádění díla, s právními předpisy o bezpečnosti a ochraně zdraví při práci a předpisy o požární ochraně, platnými pro místo provádění díla, a stanovit pravidla pro vstup na staveniště. Zhotovitel se zavazuje v průběhu provádění díla plnění povinností dle uvedených právních předpisů a pravidel pro vstup na staveniště průkazným způsobem kontrolovat.
6. Zhotovitel a objednatel v zápisu o předání a převzetí staveniště písemně odsouhlasí umístění inženýrských sítí. Zhotovitel se zavazuje provést odpovídající opatření zamezující jejich poškození během práce na díle.
7. Zhotovitel se zavazuje vést stavební deník jako doklad o průběhu stavby, a to ode dne převzetí staveniště do dne řádného předání dokončeného díla bez jakýchkoliv vad a nedodělků objednateli. Do stavebního deníku se zavazuje zapisovat všechny skutečnosti rozhodné pro plnění smlouvy, zejména údaje o časovém postupu prací, jejich jakosti, zdůvodnění odchylek od převzaté dokumentace a další zásadní skutečnosti ovlivňující provedení díla.
8. Stavební deník obsahuje úvodní listy (základní list – název a sídlo objednatele, projektanta, zhotovitele, jakož i jména a podpisy jejich pověřených zástupců a změny těchto údajů, identifikační údaje stavby podle projektu, přehled smluv včetně dodatků, seznam dokladů a úředních opatření týkajících se stavby, seznam dokumentace stavby, změn a doplňků, přehled zkoušek) a denní záznamy.
9. Denní záznamy stavebního deníku se píšou do knihy s očíslovanými listy, a to jedním pevným a dvěma perforovanými, na dva oddělitelnými průpisy. Denní záznamy zapisuje čitelně a podepisuje stavbyvedoucí a technický dozor stavebníka (objednatel), případně osoba jednající za objednatele dle čl. II odst. 5.
10. Zhotovitel se zavazuje jeden průpis uložit bezpečně tak, aby v případě ztráty nebo zničení stavebního deníku byl průpis k dispozici oběma smluvním stranám, druhý průpis předá technickému dozoru stavebníka (objednatel), případně osobě jednající za objednatele dle čl. II odst. 5.
11. Zhotovitel se zavazuje u konstrukcí a prací před jejich zakrytím vyzvat technický dozor stavebníka (objednatel) a osobu jednající za objednatele dle čl. II odst. 5 k účasti na kontrole.

O kontrole a stavu zakrývaných konstrukcí provedou technický dozor stavebníka (objednatele) a osoba jednající za objednatele dle čl. II odst. 5 a oprávněný zástupce zhotovitele zápis do stavebního deníku. Pokud provede zhotovitel zakrytí bez uvedené kontroly a odsouhlasení výše uvedenými oprávněnými zástupci objednatele, je povinen v případě požadavku objednatele konstrukce odkrýt na svůj náklad v takovém rozsahu, aby umožnil kontrolu objednateli.

12. Zhotovitel se zavazuje realizovat pravidelné kontrolní dny, a to v rozsahu dohodnutém s kontaktní osobou objednatele, minimálně však 1× měsíčně. Zhotovitel bude v průběhu těchto kontrolních dnů pořizovat stručné zápisy do stavebního deníku, účastníci (za objednatele osoba jednající za objednatele dle čl. II odst. 5 a technický dozor stavebníka) svým podpisem potvrdí závěry kontrolního dne a kopii zápisu si objednatel odebere.
13. Zhotovitel se zavazuje při zhotovování díla dodržovat předpisy o bezpečnosti a ochraně zdraví při práci a ostatní právní předpisy s tím související.
14. Zhotovitel smí při provádění díla používat pouze materiály, u kterých je ověřena shoda ve smyslu nařízení vlády č. 163/2002 Sb., kterým se stanoví technické požadavky na vybrané stavební výrobky, ve znění pozdějších předpisů, a při předání díla je povinen předat objednateli listiny dokládající tuto skutečnost.
15. Zhotovitel je povinen ke dni předání a převzetí díla provést likvidaci vzniklých odpadů ve smyslu příslušných předpisů, zejména v souladu se zák. č. 541/2020 Sb., o odpadech, ve znění pozdějších předpisů a uvést místo provádění díla na svůj náklad do původního stavu. Až do vyklizení staveniště a jeho předání objednateli nese zhotovitel nebezpečí škody či jiné nebezpečí na všech věcech, které jsou v místě provádění díla.
16. Zhotovitel se zavazuje zajistit pořádek na staveništi i ostatních prostorech dotčených stavební činností. Před předáním díla staveniště vyklidí a předá ho písemně objednateli na základě protokolu.
17. V případě, že se v rámci realizace stavby stane majetek Správy dále nevyužitelným může být zpeněžen přímo formou odprodeje. V těchto případech se zhotovitel zavazuje provést odvoz odstraněného oplocení a ostatního drátu vzniklého v důsledku demontované technologie v místě plnění zpracovateli druhotných surovin. Získané finanční prostředky (výzisk) je zhotovitel povinen zaslat na příjmový účet objednatele uvedený v záhlaví smlouvy, a to ve výši doložené na základě vyúčtování prostřednictvím oboustranně odsouhlaseného protokolu, ve kterém bude uvedena finanční částka na základě vážních lístků, které budou přílohou protokolu.
18. Objednatel se zavazuje poskytnout zhotoviteli nezbytnou součinnost nutnou k provedení předmětu díla, zejména mu umožnit potřebný přístup do prostor nezbytných k provedení předmětu díla a zajistit pro zhotovitele možnost odběru elektrické energie a vody na účet zhotovitele v nezbytném rozsahu a pouze k provádění díla. Způsob a místo napojení a odečtu odebraných energií bude realizován na podkladě podmínek stanovených objednatel v zápise o předání a převzetí staveniště.
19. Objednatel může kdykoli průběžně kontrolovat provádění díla, zejména vhodnost použitých materiálů a technologií a je rovněž oprávněn udělovat zhotoviteli závazné pokyny týkající se realizace díla. Objednatel dále může kdykoliv kontrolovat zhotovitele z hlediska dodržování předpisů o bezpečnosti a ochraně zdraví při práci a předpisy o požární ochraně a pravidel pro vstup na staveniště.
20. Dokumentaci skutečného provedení díla předá zhotovitel ve dvou vyhotoveních zástupci objednatele oprávněnému jednat ve věcech technických předmětu díla nejpozději při předání a převzetí díla.

Článek VI

Záruka za jakost a odpovědnost za vady

1. Zhotovitel poskytuje objednateli záruku na provedené dílo po dobu 60 měsíců. Záruka počíná běžet ode dne protokolárního odevzdání způsobilého díla a jeho převzetí objednatelem.
2. Zhotovitel přejímá závazek, že jím provedené dílo bude po dobu 60 měsíců od jeho převzetí objednatelem splňovat veškeré požadavky na kvalitu odpovídající účelu smlouvy, právním předpisům a technickým normám.
3. Pro záruku za jakost díla platí obdobně ustanovení § 2113 až 2115 občanského zákoníku.
4. Dílo má vady, neodpovídá-li ujednání této smlouvy.
5. Objednatel uplatní záruku u zhotovitele písemně v souladu s čl. XIII odst. 3.
6. Zhotovitel je povinen po dobu trvání záruky bezplatně odstranit ohlášené vady do 30 kalendářních dnů od doručení reklamace nebo ve lhůtě sjednané s objednatelem.
7. Nároky z vad díla se nedotýkají nároku objednatele na náhradu škody nebo smluvní pokuty.
8. Předání a převzetí díla či staveniště nemá vliv na odpovědnost zhotovitele za škodu podle této smlouvy a platných právních předpisů, jakož i za škodu způsobenou vadným provedením díla nebo jiným porušením závazku zhotovitele.
9. V případě, že zhotovitel neodstraní vady díla, které vůči němu písemně uplatnil objednatel, má objednatel právo tyto odstranit vlastními silami nebo je nechat odstranit a náklady, které mu tím vzniknou uplatnit vůči zhotoviteli, a to i v případě, že neodstranění vad bude mít za následek odstoupení od smlouvy podle čl. XI odst. 3 písm. g) této smlouvy. Zhotovitel se podpisem této smlouvy zavazuje tyto náklady objednateli uhradit.

Článek VII

Vlastnické právo k předmětu díla a nebezpečí škody

1. Smluvní strany se dohodly, že převzetím způsobilého díla nebo jeho části objednatelem je vlastníkem zhotovovaného díla a jeho oddělitelných částí i součástí objednatel. K přechodu vlastnického práva k předmětu díla ze zhotovitele na objednatele dochází okamžikem jeho převzetím objednatelem na základě protokolu.
2. Zhotovitel odpovídá v plné výši za veškeré škody způsobené objednateli i třetím osobám porušením povinností vyplývajících z této smlouvy či právních předpisů, jakož i škodu způsobenou vadným provedením díla nebo jiným porušením závazku zhotovitele.
3. Zhotovitel nese od doby převzetí staveniště do předání a převzetí díla vč. vyklizení staveniště nebezpečí škody a jiné nebezpečí na:
 - a) díle a všech jeho zhotovovaných, upravovaných a dalších částech,
 - b) na částech či součástech díla, které jsou na staveništi uskladněny,
 - c) na plochách, stávajících prostorech, a to ode dne jejich převzetí zhotovitelem do doby ukončení díla,
 - d) na majetku, zdraví a právech třetích osob v souvislosti s prováděním díla.

4. Zhotovitel nese též do doby předání a převzetí díla vč. vyklizení staveniště nebezpečí škody vyvolané věcmi jím opatřovanými k provedení díla, které se svou povahou nemohou stát součástí zhotovovaného díla nebo které jsou používány k provedení díla, zejména:
 - a) pomocné stavební konstrukce všeho druhu,
 - b) zařízení staveniště provozního, výrobního a sociálního charakteru,
 - c) ostatní provizorní konstrukce a objekty.
5. Zhotovitel odpovídá za poškození stávajících inženýrských sítí a cizích zařízení způsobené činnostmi i nečinnostmi zhotovitele.
6. Zhotovitel se zavazuje nahradit objednateli škody, které vznikly na majetku objednatele při provádění díla zhotovitelem nebo vznikly objednateli z důvodů poškození majetku nebo práv třetích osob.

Článek VIII Předání a převzetí díla

1. O předání a převzetí díla bude sepsán protokol, který podepíše kontaktní osoba zhotovitele a kontaktní osoba objednatele nebo osoba pověřená dle čl. II odst. 5. Zhotovitel se zavazuje přiložit k protokolu jako jeho nedílnou součást všechny související doklady a revize, 2× dokumentaci skutečného provedení stavby a stavební deník.
2. Protokol bude obsahovat zejména:
 - a) zhodnocení kvality provedení díla,
 - b) identifikační údaje o díle a jeho částech,
 - c) prohlášení zhotovitele, že dílo předává objednateli v řádné kvalitě úplné, způsobilé k užívání, a že dodržel při provedení díla veškeré platné právní předpisy,
 - d) soupis příloh,
 - e) soupis provedených změn a odchylek od projektu.
3. Zjistí-li se zjevné vady a nedodělky díla již při předávání díla, není kontaktní osoba objednatele nebo osoba pověřená dle čl. II odst. 5 povinna dílo převzít a smluvní strany si sjednají náhradní termín předání způsobilého díla dle čl. III odst. 3.
4. K převzetí díla vyzve zhotovitel objednatel písemně v souladu s čl. XIII odst. 3. Zároveň se zhotovitel zavazuje předat dokumenty o provedených atestech, prohlášení o shodě a doklady osvědčující provedené zkoušky a revize.

Článek IX Náhrada škody

1. Každá ze stran nese odpovědnost za způsobenou škodu v rámci platných právních předpisů a této smlouvy. Obě smluvní strany se zavazují k vyvinutí maximálního úsilí k předcházení škodám a k minimalizaci vzniklých škod.
2. Žádná ze smluvních stran není v prodlení a ani nemá povinnost nahradit škodu způsobenou porušením svých povinností vyplývajících z této smlouvy, bránila-li jí v jejich splnění některá z překážek vylučujících povinnost k náhradě škody ve smyslu § 2913 odst. 2 občanského zákoníku. Smluvní strany se zavazují upozornit druhou smluvní stranu bez zbytečného odkladu na vzniklé okolnosti vylučující odpovědnost bránící řádnému plnění této smlouvy.

Článek X

Smluvní pokuta a úrok z prodlení

1. Smluvní strany se dohodly na těchto smluvních pokutách:
 - a) V případě, že bude zhotovitel v prodlení s termínem dokončení či předání způsobilého díla, dopouští se tím porušení smlouvy, za které je povinen zaplatit objednateli smluvní pokutu ve výši 0,3 % z celkové ceny za dílo bez DPH za každý započatý den prodlení.
 - b) V případě, že zhotovitel neodstraní vady a nedodělky bránící předání a převzetí díla v náhradním termínu dohodnutém dle čl. III odst. 3, je zhotovitel povinen zaplatit objednateli smluvní pokutu ve výši 0,3 % z celkové ceny za dílo bez DPH za každý započatý den prodlení s odstraněním všech vad a nedodělků.
 - c) V případě prodlení zhotovitele s odstraňováním vad uplatněných objednatelem v záruční době je zhotovitel povinen zaplatit objednateli smluvní pokutu ve výši 0,2 % z celkové ceny za dílo bez DPH za každou jednotlivou vadu a započatý den prodlení.
 - d) V případě, že zhotovitel nepřevzme od objednatele staveniště ve lhůtě dle čl. III. odst. 1, je povinen zaplatit objednateli smluvní pokutu ve výši 0,2 % z celkové ceny za dílo bez DPH za každý započatý den prodlení s převzetím staveniště.
2. Smluvní pokuty jsou splatné 14. kalendářní den ode dne doručení písemné výzvy objednatele k jejich úhradě na účet objednatele uvedený v záhlaví smlouvy.
3. Smluvní strany výslovně sjednávají, že objednatel je oprávněn započíst smluvní pokuty dle odst. 1 písm. a), b) a d) tohoto článku na úhradu celkové ceny za dílo bez DPH dle čl. IV.
4. Smluvní strany se dohodly, že v případě prodlení s úhradou oprávněně vystavené faktury je strana, které je faktura určena, povinna oprávněně straně zaplatit rovněž úrok z prodlení z dlužné částky v zákonné výši stanovené příslušným nařízením vlády.
5. Zhotovitel prohlašuje, že všechny smluvní pokuty dle této smlouvy včetně jejich výše považuje vzhledem k významu povinností (závazků), k jejichž zajištění byly dohodnuty, za přiměřené.
6. Smluvní strany výslovně sjednávají, že úhradou smluvní pokuty nebude dotčeno právo objednatele na náhradu škody vzniklé z porušení povinností, ke kterému se smluvní pokuta vztahuje, v plné výši.

Článek XI

Zánik smlouvy

1. Smluvní vztah založený touto smlouvou zaniká:
 - splněním závazku,
 - odstoupením od smlouvy,
 - dohodou smluvních stran na základě oboustranně podepsaného dodatku k této smlouvě.
2. Smluvní strany jsou oprávněny odstoupit od této smlouvy z důvodů podstatných porušení uvedených v občanském zákoníku, a objednatel také z důvodů uvedených v této smlouvě, pokud porušení smlouvy nebo důvody, pro které je oprávněn odstoupit objednatel, nebyly způsobeny okolnostmi vylučujícími odpovědnost dle ustanovení § 2913 odst. 2 občanského zákoníku.
3. Objednatel je oprávněn odstoupit od smlouvy v případě, že zhotovitel:

- a) je v prodlení s realizací díla 15 kalendářních dní a více,
 - b) je v prodlení s převzetím staveniště 10 kalendářních dní a více,
 - c) neumožnil provedení kontroly díla nebo jeho části,
 - d) nedodržuje kvalitu prováděných prací, technologické postupy nebo postupuje při provádění díla v rozporu s technickou zprávou,
 - e) postupuje při provádění díla v rozporu s ujednáními této smlouvy nebo s pokyny oprávněného zástupce objednatele,
 - f) neoprávněně zastavil či přerušil práce na díle,
 - g) neodstranil vady před předáním díla ve stanovené lhůtě ve stavebním deníku,
 - h) není osvědčena shoda u výrobků a technologií na realizovaném díle.
4. V případě odstoupení objednatele od smlouvy je zhotovitel povinen do 15 kalendářních dnů od odstoupení vyhotovit písemný záznam o nezbytně vykonaných pracích, které při provádění díla skutečně a prokazatelně provedl, včetně soupisu materiálů, které při provádění díla použil. Zhotovitel se zavazuje splnit povinnosti uvedené v čl. V odst. 15 a 16, a to nejpozději do 15 kalendářních dnů ode dne doručení odstoupení od smlouvy.
5. Odstoupení od smlouvy musí být učiněno písemně v souladu s čl. XIII odst. 3. Účinky odstoupení od smlouvy nastávají dnem doručení oznámení o odstoupení zhotoviteli.
6. Smluvní strany se dohodly, že v případě odstoupení od smlouvy budou do 30 kalendářních dnů od jeho účinnosti vyrovnány vzájemné závazky a pohledávky, plynoucí z této smlouvy.

Článek XII

Ostatní ujednání

1. Zhotovitel prohlašuje, že se seznámil s rozsahem díla, je schopen dílo ve smluvené lhůtě dodat a veškeré náklady spojené se zhotovením díla jsou zahrnuty v ceně díla.
2. Smluvní strany se zavazují v plném rozsahu zachovávat povinnost mlčenlivosti a povinnost chránit důvěrné informace, o nichž se dozvěděly v souvislosti s uzavřením této smlouvy. Smluvní strany se zavazují dodržovat povinnosti vyplývající z této smlouvy a též příslušných právních předpisů, zejména povinnosti vyplývající ze zákona č. 110/2019 Sb., o zpracování osobních údajů, ve znění pozdějších předpisů. Smluvní strany se v této souvislosti zavazují poučit veškeré osoby, které se na jejich straně budou podílet na plnění této smlouvy.
3. Zhotovitel souhlasí s tím, aby tato smlouva, včetně jejích případných dodatků, byla uveřejněna na internetových stránkách objednatele. Údaje ve smyslu § 218 odst. 3 zákona č. 134/2016 Sb., o zadávání veřejných zakázek, ve znění pozdějších předpisů, budou znečitelněny (ochrana informací a údajů dle zvláštních právních předpisů). Smlouva se včetně jejích případných dodatků vkládá do registru smluv vedeného podle zákona č. 340/2015 Sb., o zvláštních podmínkách účinnosti některých smluv, uveřejňování těchto smluv a o registru smluv, (zákon o registru smluv), ve znění pozdějších předpisů. Uveřejnění smlouvy zajišťuje objednatel.
4. Zhotovitel souhlasí, aby objednatel poskytl část nebo celou tuto smlouvu v případě žádosti o poskytnutí informace podle zákona č. 106/1999 Sb., o svobodném přístupu k informacím, ve znění pozdějších předpisů.
5. Zánikem této smlouvy z jakéhokoliv důvodu nemohou být dotčena vzájemná plnění, pokud byla řádně poskytnuta a byla již akceptována dle této smlouvy před účinností zániku této smlouvy, ani práva a nároky z takových plnění vyplývající.

Článek XIII Závěrečná ujednání

1. Smluvní strany se dohodly, že další skutečnosti touto smlouvou neupravené se řídí příslušnými ustanoveními občanského zákoníku.
2. Veškeré změny nebo doplňky této smlouvy (včetně změny bankovního spojení, změny sídla, změny právně jednající osoby nebo zastoupení smluvní strany atd.) jsou vázány na souhlas smluvních stran a mohou být provedeny, včetně změn příloh, po vzájemné dohodě obou smluvních stran pouze formou písemného dodatku k této smlouvě, s výjimkou ustanovení čl. III odst. 4. Smluvní dodatky musí být řádně označeny, pořadově vzestupně číslovány, datovány a podepsány oprávněnými zástupci obou smluvních stran. Nemůže jít k tíži smluvní strany, které nebyl v souladu s touto smlouvou zaslán dodatek ohledně změny údajů v záhlaví smlouvy, že i nadále užívá při komunikaci s druhou smluvní stranou údaje původně uvedené. Jiná ujednání jsou neplatná.
3. Smluvní strany sjednávají pravidla pro doručování vzájemných písemností tak, že písemnosti se zasílají v elektronické podobě prostřednictvím datových schránek. Nelze-li použít datovou schránku, zasílají se prostřednictvím provozovatele poštovních služeb na adresu uvedenou v záhlaví této smlouvy, nebo na adresu novou změněnou písemným oboustranně potvrzeným dodatkem k této smlouvě. V případech dle čl. II odst. 5, čl. III odst. 1 a 4 a čl. IV odst. 3 sjednávají smluvní strany komunikaci rovněž prostřednictvím e-mailových adres kontaktních osob uvedených v záhlaví smlouvy. Pro účel uvedený v čl. IV odst. 3 sjednávají smluvní strany rovněž možnost elektronické komunikace prostřednictvím e-mailové adresy objednatele epodatelna@sshr.gov.cz.
4. Tato smlouva se uzavírá v elektronické formě a bude podepsána oprávněnými osobami zaručeným elektronickým podpisem.
5. Tato smlouva je platná ode dne, kdy podpis připojí smluvní strana, která ji podepisuje jako poslední a účinná ode dne zveřejnění v registru smluv.
6. Smluvní strany prohlašují, že se s obsahem této smlouvy před jejím podpisem řádně seznámily, že smlouva nebyla uzavřena v tísní, ani za nápadně nevýhodných podmínek a byla uzavřena podle jejich pravé a svobodné vůle. Na důkaz toho připojují oprávnění zástupci smluvních stran své vlastnoruční podpisy.
7. Smluvní strany se ve smyslu ustanovení § 89a zákona č. 99/1963 Sb., občanský soudní řád, ve znění pozdějších předpisů, dohodly, že místně příslušným soudem k projednání a rozhodnutí sporů a jiných právních věcí vyplývajících z této smlouvou založeného právního vztahu, jakož i ze vztahů s tímto vztahem souvisejících, je v případě, že k projednání věci je věcně příslušný krajský soud, Městský soud v Praze a v případě, že k projednání věci je věcně příslušný okresní soud, Obvodní soud pro Prahu 5.

8. Nedílnou součástí smlouvy jsou přílohy:

Příloha č. 1 – Technické podmínky předmětu smlouvy – Technická zpráva

Příloha č. 2 – Položkový rozpočet

V Praze dne 4. března 2024

V Ostravě dne 3. března 2024

Za objednatele:

Za zhotovitele:

**Česká republika –
Správa státních hmotných rezerv**

John 316 s.r.o.

.....
Ing. Miroslav Basel
ředitel Odboru zakázek

.....
Michael Koloničný
jednatel

Příloha č. 1 – Technické podmínky předmětu smlouvy – Technická zpráva

Popis stavby

Jedná se o 2. etapu opravy stávajícího plného betonového oplocení s dvojitým trojřadým ostnatým drátem na pobočce [REDAKCE] pro SSHR. Hlavní vjezdy do areálu jsou stávající a nemění se, v rámci opravy 1. etapy došlo ke zrušení dvou nevyužívaných ocelových vrat.

Oprava bude provedena z obou stran oplocení. Součástí projektu není oprava stávajících vrat včetně opravy zděných sloupů, na kterých jsou vrata uchycená.

Stávající stav

Stávající oplocení je plné betonové montované z betonových H sloupků s osovou vzdáleností 3,0 m a výplňových betonových hladkých desek výšky 300 mm. Celková průměrná výška oplocení je 2,20 m. Spáry mezi betonovými deskami jsou vyplněné cementovou maltou.

Oplocení je opatřeno dvěma řadami trojřadého ostnatého drátu po celé své délce, který je uchycen na primárních ocelových válcovaných U profilech a sekundárních dřevěných latích 30x50 mm. Betonové sloupky jsou zabetonovány do betonových základových patek. Součástí oplocení jsou ocelová vjezdová vrata, jejich oprava včetně zděných sloupů však není předmětem tohoto projektu. Vlivem stárání a povětrnostních vlivů došlo k poškození některých výplňových desek oplocení a rovněž i k poškození samotných betonových sloupků, ostnatý drát je zrezivělý, ochranný nátěr ocelového uchycení ostnatých drátů je na mnoha místech nefunkční místy s počínající korozí, dřevěné latě na nosičích jsou nahnilé. Spodní řada výplňových desek je částečně zapuštěná do terénu.

Nový stav oplocení

Oprava betonového oplocení spočívá v jeho mechanickém očištění od hrubých nečistot a očištění tlakovou vodou. Odstraní se stávající ostnatý drát. Provede se výměna poškozených betonových desek a poškozených betonových sloupků (půdorysně tvaru H). Při výměně spodních desek bude nutné provést demontáž a zpětnou montáž desek nad nimi, včetně zatmelení spár. Nové desky budou z prefabrikátů rozměrů 50x300 mm délky 3,0 m. Provede se očištění ocelového uchycení ostnatého drátu z U č.50 od rzi a zvětralé barvy a jeho nový nátěr. Provede se odstranění dřevěného uchycení ostnatého drátu z hranolů 30x50 mm bez náhrady.

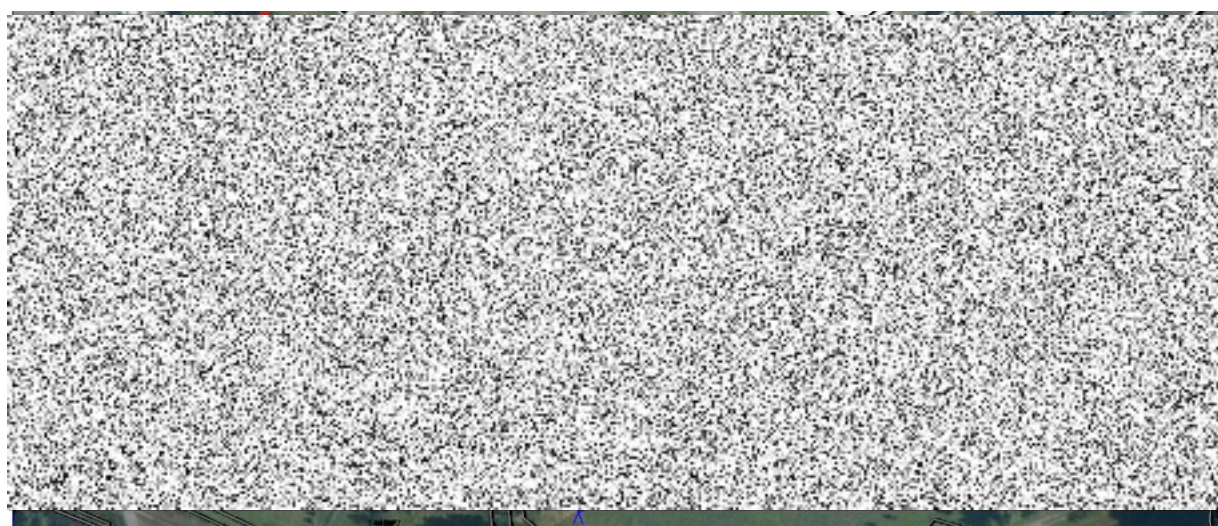
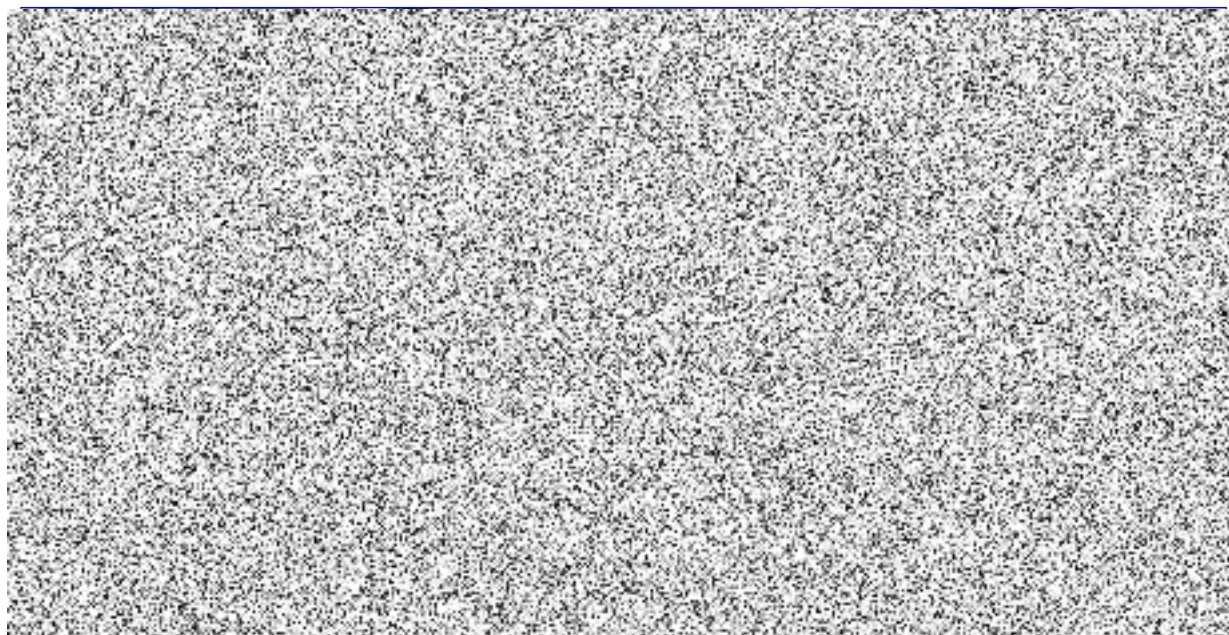
Při výměně budou betonové sloupky zabetonovány do betonových základových patek z prostého betonu C 16/20 min. průměru 400 mm do nezamrzné hloubky pro daný typ zeminy (předpoklad 900 mm pod upravený terén). Provede se případné podsypání oplocení v místech s nedostatečným krytím zeminou a úprava terénu do nivelety v místech odkopávek spodní řady desek. Provede se natažení nového pozinkovaného ostnatého drátu ve třech řadách na dvou uchyceních tj. celkem 6 řad ostnatého drátu. Ostnatý drát bude uchycený pomocí příchytek přímo na ocelové nosiče,

Provede se ochranný nátěr celé plochy výplně oplocení z obou stran v šedé barvě, sloupky oplocení budou provedeny v tmavém odstínu šedé barvě. Přesný odstín bude vybrán při realizaci zástupcem investora. Bude použita barva s hydroizolačními vlastnostmi.

Způsob aplikace nátěrového systému závisí na zvolené technologii a doporučení výrobce nátěrového systému. Počet vrstev finálního nátěru se vždy řídí technickým listem použitého druhu nátěrového systému.

Výkresová dokumentace nebyla požadována.

Letecký snímek oplocení areálu



— ROZSAH OPRAVY OPLOCENÍ 2.etapy - celkem 750 m

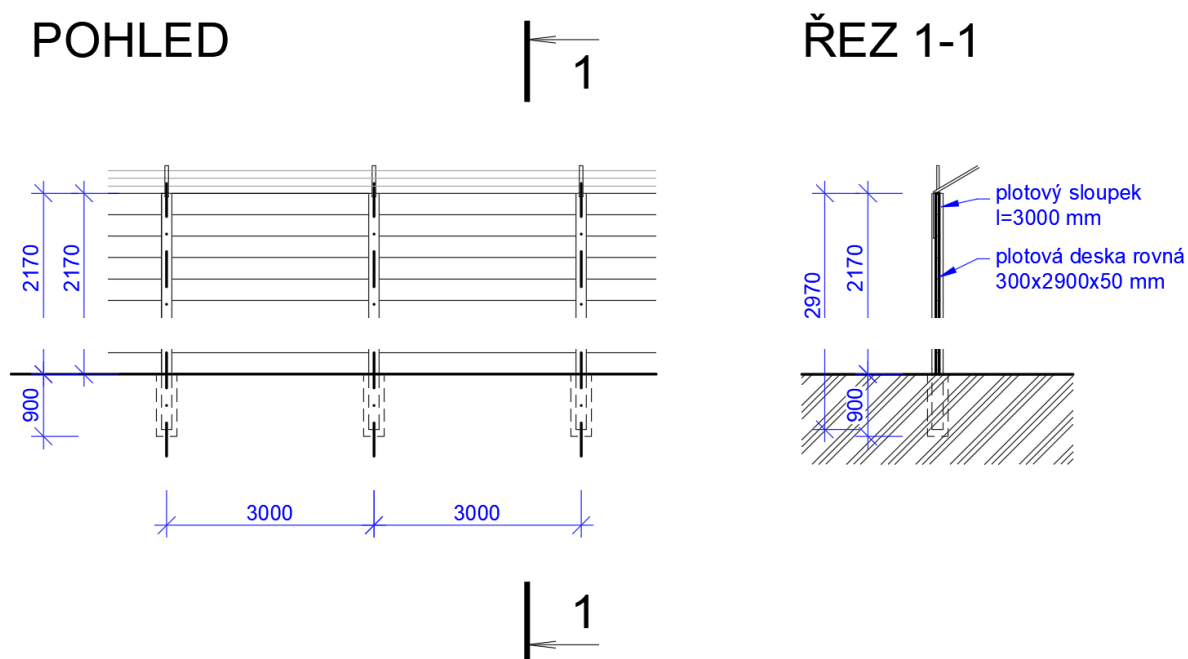
Inženýrské sítě

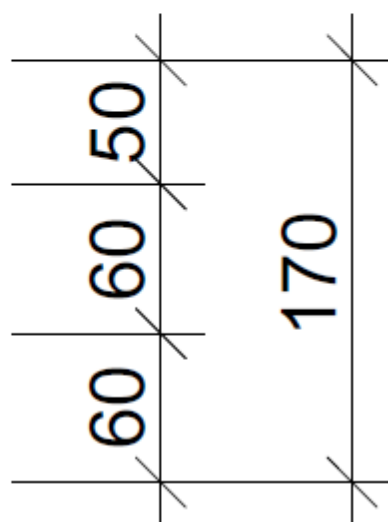
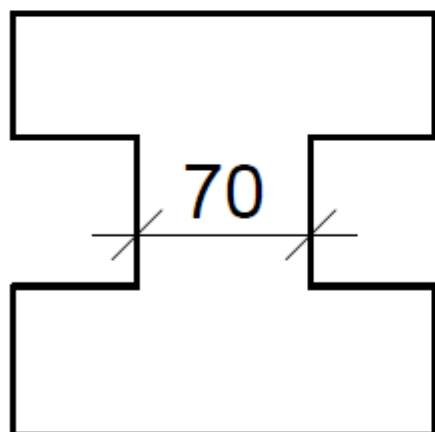
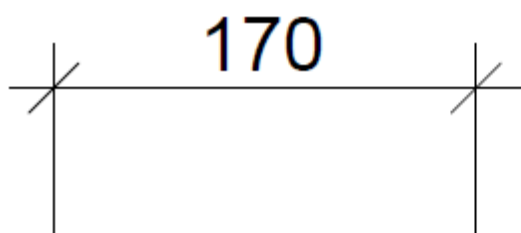
V místě terénních úprav a výkopových prací, je nutné provést vytýčení inženýrských sítí jejich správci, popřípadě musí potvrdit jejich nepřítomnost.

Ochrana areálu v průběhu výstavby

V průběhu výstavby musí být vždy po skončení prací, tj. v době od 14:30 do 6:00 hod ze strany dodavatele stavby provedeno zajištění areálu proti vniknutí osob a zvířat.

Vzorový výkres oplocení





Tvar betonového sloupku

Terénní úpravy

Po dokončení stavby bude dán terén do původního stavu a v místech výkopů bude oset trávním semenem. Rovněž dotčené zpevněné plochy – zámková dlažba a betonová plocha budou znovu předlážděny či dobetonovány.

Odpady ze stavby

V rámci stavebních prací bude kladen důraz na předcházení vzniku odpadů a zajištění přednostního využití odpadů, a to v následujícím pořadí: jejich příprava k opětovnému použití, recyklace, jiné využití, včetně energetického využití, a není-li možné ani to, jejich odstranění.

S odpady bude nakládáno v souladu s hierarchií odpadového hospodářství, tj. v souladu s ust. § 3 zákona č. 541/2020 Sb., o odpadech, ve znění pozdějších předpisů (dále jen „zákon o odpadech“). Odpady budou zařazovány dle druhů a kategorií podle ust. § 6 zákona o odpadech.

Stavební odpady budou shromažďovány utříděné podle jednotlivých druhů a kategorií v odpovídajících shromažďovacích prostředcích v místě vzniku, budou zabezpečeny před nežádoucím znehodnocením, odcizením nebo únikem a předány pouze do zařízení určeného pro nakládání s daným druhem a kategorií odpadu nebo za podmínek podle ust. § 16 odst. 3 zákona o odpadech do dopravního prostředku provozovatele takového zařízení. Původce odpadů je povinen dodržovat, mimo jiných povinností daných zákonem o odpadech, povinnosti uvedené v ust. § 15 zákona o odpadech. S veškerými odpady bude nakládáno v souladu se zákonem o odpadech a v souladu s prováděcími právními předpisy (vyhl. č. 8/2021 Sb., 273/2021 Sb.).

V souladu s ust. § 94 zákona o odpadech povede původce odpadů průběžnou evidenci, a to samostatně za každý druh odpadu, způsobem, s četností záznamů a v rozsahu stanoveném vyhláškou ministerstva. Původce odpadu, který vyprodukoval nebo nakládal v uplynulém kalendářním roce s více než 600 kg nebezpečných odpadů, s více než 100 tunami ostatních odpadů nebo s odpadem perzistentních organických znečišťujících látek vymezeným vyhláškou ministerstva, je povinen zaslat do 28. února následujícího roku hlášení souhrnných údajů z průběžné evidence za uplynulý kalendářní rok (viz § 95 zákona o odpadech).

V případě překvapivého nálezu škodlivin, či napohled nestanovitelných odpadů, případně stavební hmoty obsahující škodliviny, musí být práce okamžitě zastaveny a odborné vedení stavby (stavbyvedoucí) bude o tomto stavu ihned informováno.

Veškerý stavební odpad bude předán oprávněné osobě k recyklaci. Níže je uveden internetový odkaz, kde je možné vyhledat oprávněnou osobu, oprávněnou k přijímání odpadu k recyklaci.

Aktuální informace o provozu zařízení k nakládání s odpady jsou uvedeny v Registru zařízení ISOH, data dostupné on-line: <https://isoh.mzp.cz/RegistrZarizeni/Main/Vyhledat>.

Poznámka

V rámci stavby bude vybudováno odpovídající zařízení staveniště v areálu závodu na určeném místě a po dokončení stavby bude provedeno jeho vyklizení. Rovněž budou předloženy certifikáty použitých materiálů a nátěrů a příslušné revizní zprávy.

Před objednáním nechat barevné řešení prvků odsouhlasit zástupcem investora.

Před objednáním výroby jednotlivých desek oplocení doporučuji demontovat jednu desku oplocení a přeměřit její rozměry a zkontrolovat případně zda desky nejsou vyrobeny systémem pero-drážka.

Technické parametry – stávající stav 2. etapa

Celková délka oplocení 750 m

Průměrná výška betonového oplocení nad terénem 2,20 m

Půdorysná délka ostnatého drátu 6x 750 = 4500 m

Počet polí délky 3,0 m 250 polí

Počet sloupků 260 ks

Technické parametry – 2. etapa

Celková délka opravovaného oplocení 750 m

Průměrná výška betonového oplocení nad terénem 2,20 m

Půdorysná délka pozinkovaného ostnatého drátu 6x 750 = 4500 m

Počet měněných plotových desek 40 ks

Počet demontovaných a zpětně namontovaných desek 200 ks

Počet měněných sloupků 6 ks

Penetrace a nový nátěr betonového oplocení akrylátovým nátěrem na beton

Očištění oplocení – plocha: $750 \times 2,2 \times 2 + 0,065 \times 2,2 \times 4 \times 260 = 3449 \text{ m}^2$

Demontáž ostnatého drátu – $750 \times 4 = 4500 \text{ m}$

Demontáž latí 30x50 – dl. 0,7 m – 260 ks

Okopání zeminy podél plotu v šířce 300 mm – 500 bm

Zpětný zásyp zeminou podél plotu v šířce 300 mm – 500 bm

Podsypání plotu – 60 bm

Očištění Uč.50 – 1,4 m – 260 ks

Očištění L 50x5 – 0,5 m – 260 ks

Nátěr Uč.50 – 1,4 m – 260 ks

Nátěr L 50x5 – 0,5 m – 260 ks
Penetrace a nový nátěr betonového oplocení:
(750x2,2x2)x1,05 + (0,065x2,2x4x260)x1,2 = 3644,5 m²
délka nového pozinkovaného ostnatého drátu 4500 m

Přílohy

Součástí projektu je položkový rozpočet a výkaz výměr, zpracovaný samostatně pro opravu betonového oplocení a samostatně na opravu a výměnu uchycení oplocení s ostnatým drátem.

Zásady organizace výstavby

Vzhledem k svému charakteru a rozsahu není stavba rozdělena na stavební objekty a provozní soubory.

Dodavatelský systém

Přímý zhotovitel objednatele bude zajišťovat práce zahrnuté do rozpočtu stavby /specifikace/ a specifikované ve smlouvě o dílo. Navržené řešení předpokládá jednoho zhotovitele stavby. Koordinátor stavby nebyl doposud vybrán, toto bude předmětem výběrového řízení při výběrovém řízení na dodavatele stavby. V případě, že bude na stavbě více zhotovitelů, bude nutno přiměřeným způsobem provést úpravy v projektu a stanovit koordinátora stavby.

Předpokládají se tyto dodavatelské vztahy, které budou upřesněny po ukončení výběrového konkurzního řízení na zhotovitele stavby, nebo jejich částí:

Zadavatel: **Česká republika - SSHR, IČ: 48133990**

Šeříková 1/616, 150 85 Praha

Projektant stavby: Ing. Martin Heider, Böhmová 988/1, 747 21 Kravaře

Dodavatel stavby: bude vybrán ve výběrovém řízení (předpoklad jeden přímý zhotovitel)

Koordinátor stavby: nebyl určen

Staveniště musí být ohrazeno nebo jinak zabezpečeno proti vstupu nepovolaných fyzických osob. Staveniště v prostoru výstavby v zastavěném území je na jeho hranici souvisle oploceno do výšky nejméně 1,8 m - vyhovuje. Při vymezení staveniště bude brán ohled na související přilehlé prostory a pozemní komunikace s cílem tyto komunikace, prostory a provoz na nich co nejméně narušit.

Zhotovitel určí způsob zabezpečení staveniště proti vstupu nepovolaných fyzických osob, zajistí označení hranic staveniště tak, aby byly zřetelně rozeznatelné i za snížené viditelnosti, a stanoví lhůty kontrol tohoto zabezpečení. Zákaz vstupu nepovolaným fyzickým osobám musí být vyznačen bezpečnostní značkou na všech vstupech, a na přístupových komunikacích, které k nim vedou.

- maximální produkovaná množství a druhy odpadů a emisí při výstavbě, jejich likvidace

Při provádění stavby dojde pravděpodobně ke vzniku odpadů, se kterými bude nakládáno v souladu se zákonem č. 541/2020 Sb. o odpadech, zařazenými dle vyhlášky č.8/2021 Sb. vyhláška o Katalogu odpadů a posuzování vlastností odpadů (Katalog odpadů).

Po dobu stavebních prací dojde k přechodnému zhoršení životního prostředí. Zhoršení bude způsobeno hlukem a prašností při provádění stavebních činností. Tento hluk bude vznikat při rozpojování materiálů, činnosti stavebních zařízení a zvýšené koncentrace dopravní techniky převážející stavební materiál a odvázející vytěženou zeminu. Jejich působení bude omezené dobou trvání výstavby. Investor musí zajistit pravidelné čištění vozovky od nečistot způsobených staveništní dopravou. Při stavebních pracích dle klimatických podmínek zajistit zkrápění všech míst, která vznikla jako zdroje prašnosti. V době od 22:00 do 6:00 hodin musí být dodržován noční klid.

- ochrana životního prostředí při výstavbě

Z důvodu ochrany prostředí je nutno po dobu realizace stavby provádět:

- vozidla musí být při výjezdu ze staveniště řádně očištěna. Pokud dojde ke znečištění veřejných komunikací, je dodavatel povinen toto neprodleně odstranit.
- je požadováno ekologické provádění stavebních prací, zejména používat mechanismy ve výborném technickém stavu a musí být dodržována preventivní opatření k zabránění případným úkapům či únikům ropných látek. V případě úkapů provozních kapalin z mechanismů je nutno přistoupit k jejich okamžitému zneškodnění.
- při demontážních pracích nutno zamezit vzniku nadměrné prašnosti např. nasycením prašných míst v prostoru určeném k demolici vodou, event. vytvořením vodní clony, apod.
- v rámci omezování tuhých odpadů ze stavební výroby je potřebné chránit materiály, které mohou být znehodnoceny nebo poškozeny nevhodným skladováním nebo manipulací (např. přístřešky, zpevněné plochy pro skladování, plachtování apod.)
- určí se místa pro soustředění odpadu roztržitého dle druhu materiálu (využitelné - nevyužitelné, určené k likvidaci, určené k odvozu na skládku apod.)
- při realizaci stavby bude dodavatel na staveništi dodržovat podmínky ochrany zdraví zaměstnanců při práci dle Nařízení vlády č. 361/2007 Sb., hygienické předpisy o hygienických požadavcích na pracovní prostředí a bude garantovat dodržení hlukových limitů v průběhu stavby ve venkovním prostoru /ve smyslu Nařízení vlády č. 272/2011 Sb. o ochraně zdraví před nepříznivými účinky hluku a vibrací/. Dodavatel zajistí pro provádění prací taková zařízení /převážně kompresory, rýpadla, apod./, která při provozu nebudou překračovat povolenou hladinu hluku.

U pracovníků provádějících stavební práce vystavených vibračním ve smyslu nařízení vlády č. 272/2011 Sb. (patrně pouze pracovníci s pneumatickým nářadím – pokud bude použito), bude zajištěno vybavení příslušnými osobními ochrannými prostředky dle nařízení vlády č. 495/2001 Sb, kterým se stanoví rozsah a bližší podmínky poskytování osobních ochranných pracovních prostředků, mycích, čistících a dezinfekčních prostředků, budou přijata příslušná organizační opatření (přestávky) dle zvláštních předpisů.

Na pozemku se nevyskytují žádné vzrostlé dřeviny ani keře.

- zásady bezpečnosti a ochrany zdraví při práci na staveništi, posouzení potřeby koordinátora bezpečnosti a ochrany zdraví při práci podle jiných právních předpisů

Všechny stavební práce budou prováděny za předpokladu dodržení příslušných interních a celostátně platných bezpečnostních a technických předpisů a technologických postupů jakož i platných norem ČSN a EN. V zásadě platí nařízení vlády **č. 591/2006 ze dne 12. prosince 2006 ve znění nařízení vlády č. 136/2016 Sb.** o bližších minimálních požadavcích na bezpečnost a ochranu zdraví při pracích na staveništích v návaznosti na zákon **č. 309 ze dne 23. května 2006 ve znění zákona č. 88/2016 Sb.**, kterým se upravují další požadavky bezpečnosti a ochrany zdraví při práci v pracovněprávních vztazích a o zajištění bezpečnosti a ochrany zdraví při činnosti nebo poskytování služeb mimo pracovněprávní vztahy (zákon o zajištění dalších podmínek bezpečnosti a ochrany zdraví při práci).

Prováděcí předpisy k zákonu **zákonu č. 309/2006 Sb.**

- a) **Nařízení vlády č. 101/2005 Sb.**, podrobnějších požadavcích na pracoviště a pracovní prostředí
- b) **Nařízení vlády č. 362/2005 Sb.**, o bližších požadavcích na bezpečnost a ochranu zdraví při práci na pracovištích s nebezpečím pádu z výšky nebo do hloubky
- c) **Nařízení vlády č. 361/2007 Sb.**, kterým se stanoví podmínky ochrany zdraví při práci se změnami: **68/2010 Sb.**, **93/2012 Sb.**, **9/2013 Sb.**
- d) **Nařízení vlády č. 406/2004 Sb.**, o bližších požadavcích na zajištění bezpečnosti a ochrany zdraví při práci v prostředí s nebezpečím výbuchu
- e) **Nařízení vlády č. 378/2001 Sb.**, kterým se stanoví bližší požadavky na bezpečný provoz a používání strojů, technických zařízení, přístrojů a nářadí

f) **Nařízení vlády č. 375/2017 Sb.**, kterým se stanoví vzhled a umístění bezpečnostních značek a zavedení signálů, ve znění pozdějších předpisů

Při realizaci stavby musí být dodržována projektová dokumentace, platné normy ČSN a EN. Je nutno respektovat Nařízení vlády č. 361/2007 Sb., které stanoví podmínky ochrany zdraví zaměstnanců při práci a Nařízení vlády č. 362/2005 Sb. o bližších požadavcích na bezpečnost a ochranu zdraví při práci na pracovištích s nebezpečím pádu z výšky nebo do hloubky. Všichni pracovníci musí být se zásadami BOZP a PO na staveništi prokazatelně seznámeni před zahájením prací. Na stavbě musí být trvale k dispozici telefon (mobilní) pro přivolání pomoci.

Vzhledem k svému charakteru a rozsahu není stavba rozdělena na stavební objekty a provozní soubory. Navržené řešení předpokládá jednoho zhotovitele stavby. Koordinátor stavby nebyl doposud vybrán, toto bude předmětem výběrového řízení při výběrovém řízení na dodavatele stavby. V případě, že bude na stavbě více zhotovitelů, bude nutno přiměřeným způsobem provést úpravy v projektu a stanovit koordinátora stavby.

Staveniště musí být ohrazeno nebo jinak zabezpečeno proti vstupu nepovolaných fyzických osob. Staveniště v prostoru výstavby v zastavěném území bude na jeho hranici souvisle oploceno do výšky nejméně 1,8 m (je splněno stávajícím oplocením). Při vymezení staveniště bude brán ohled na související přilehlé prostory a pozemní komunikace s cílem tyto komunikace, prostory a provoz na nich co nejméně narušit.

Na základě ustanovení § 15 zákona č. 309/2006 Sb. ve znění zákona č. 88/2016 Sb. má zadavatel stavby povinnost zajistit zpracování plánu BOZP na staveništi u koordinátora stavby, který má zabezpečit, aby plán obsahoval, přiměřeně povaze a rozsahu stavby a místním a provozním podmínkám staveniště, údaje, informace a postupy zpracované v podrobnostech nezbytných pro zajištění bezpečné a zdraví neohrožující práce, a aby byl odsouhlasen a podepsán všemi zhotoviteli, pokud jsou v době zpracování plánu známi (§ 7 písm. c) nařízení vlády č. 591/2006 Sb. ve znění nařízení vlády č. 136/2016 Sb).

POLOŽKOVÝ ROZPOČET

REKAPITULACE STAVBY

Kód:

Stavba: **Oprava betonového oplocení - 2. etapa**

KSO:

Místo:

CC-CZ:

Datum: 18. 10. 2023

Zadavatel:

ČR-SSHR, Šeříková 616/1, 150 85 Praha 5

IČ:

48133990

DIČ:

Uchazeč:

John 316 s.r.o.

IČ:

02508699

DIČ:

CZ02508699

Projektant:



IČ:

DIČ:

Zpracovatel:

IČ:

DIČ:

Poznámka:

Soupis prací je sestaven s využitím Cenové soustavy URS. Položky, které pochází z této cenové soustavy, jsou ve sloupci 'Cenová soustava' označeny popisem 'CS ÚRS' a úrovní příslušného kalendářního pololetí. Veškeré další informace vymezující popis a podmínky použití těchto položek z Cenové soustavy, které nejsou uvedeny přímo v soupisu prací, jsou neomezeně dále k dispozici na <https://podminky.urs.cz>.

Cena bez DPH

976 897,68

	Sazba daně	Základ daně	Výše daně
DPH základní	21,00%	976 897,68	205 148,51
DPH snížená	15,00%	0,00	0,00

Cena s DPH

v CZK

1 182 046,19

REKAPITULACE OBJEKTŮ STAVBY A SOUPISŮ PRACÍ

Kód:

Stavba: Oprava betonového oplocení - 2. etapa

Místo:

Datum:

18. 10. 2023

Zadavatel: ČR-SSHR, Šefíková 616/1, 150 85 Praha 5

Projektant:

Uchazeč: John 316 s.r.o.

Zpracovatel:



Kód	Popis	Cena bez DPH [CZK]	Cena s DPH [CZK]	Typ
Náklady stavby celkem		976 897,68	1 182 046,19	
SO01-II	Oprava betonového oplocení - 2. etapa	780 870,26	944 853,01	STA
SO02-II	Nátěr držáků ostatného drátu vč. výměny drátu - 2. etapa	178 027,42	215 413,18	STA
VON-II	Vedlejší a ostatní rozpočtové náklady - 2. etapa	18 000,00	21 780,00	VON

KRYCÍ LIST SOUPISU PRACÍ

Stavba:

Oprava betonového oplocení - 2. etapa

Objekt:

SO01-II - Oprava betonového oplocení - 2. etapa

KSO:

Místo:

CC-CZ:

Datum: 18. 10. 2023

Zadavatel:

ČR-SSHR, Šefíková 616/1, 150 85 Praha 5

IČ:

48133990

DIČ:

Uchazeč:

John 316 s.r.o.

IČ:

2508699

DIČ:

CZ02508699

Projektant:



IČ:

DIČ:

Zpracovatel:

IČ:

DIČ:

Poznámka:

Soupis prací je sestaven s využitím Cenové soustavy URS. Položky, které pochází z této cenové soustavy, jsou ve sloupci 'Cenová soustava' označeny popisem 'CS ÚRS' a úrovní příslušného kalendářního pololetí. Veškeré další informace vymežující popis a podmínky použití těchto položek z Cenové soustavy, které nejsou uvedeny přímo v soupisu prací, jsou neomezeně dále k dispozici na www.cs-urs.cz, sekce Cenové a technické podmínky.

Cena bez DPH

780 870,26

	Základ daně	Sazba daně	Výše daně
DPH základní	780 870,26	21,00%	163 982,75
DPH snížená	0,00	15,00%	0,00

Cena s DPH

v CZK

944 853,01

REKAPITULACE ČLENĚNÍ SOUPISU PRACÍ

Stavba:

Oprava betonového oplocení - 2. etapa

Objekt:

SO01-II - Oprava betonového oplocení - 2. etapa

Místo:

Zadavatel: ČR-SSHR, Šeříková 616/1, 150 85 Praha 5

Uchazeč: John 316 s.r.o.

Datum: 18. 10. 2023

Projektant:

Zpracovatel:



Kód dílu - Popis

Cena celkem [CZK]

Kód dílu - Popis	Cena celkem [CZK]
Náklady stavby celkem	780 870,26
HSV - Práce a dodávky HSV	273 056,26
1 - Zemní práce	57 424,68
2 - Zakládání	12 819,87
3 - Svislé a kompletní konstrukce	100 020,00
9 - Ostatní konstrukce a práce, bourání	84 610,88
997 - Přesun sutě	10 703,63
998 - Přesun hmot	7 477,20
PSV - Práce a dodávky PSV	507 814,00
783 - Dokončovací práce - nátěry	507 814,00

SOUPIS PRACÍ

Savba: Oprava betonového oplocení - 2. etapa
 Objekt: S001-II - Oprava betonového oplocení - 2. etapa
 Místo:
 Zadavatel: ČR-SSHR, Šeříková 616/1, 150 85 Praha 5
 Uchazeč: John 316 s.r.o.

Datum: 18. 10. 2023
 Projektant: 
 Zpracovatel:

PC	Ty	Kód	Popis	MJ	Množství	Jedna [CZK]	Cena celkem [CZK]	Cenová soustava
Náklady soupisu celkem							780 870,26	
o HSV Práce a dodávky HSV							273 056,26	
o 1 Základní práce							57 424,68	
1	K	122211101	Odkopávky a prokopávky ručně započaté i nezapočaté v hornině třdy látkovosti I skupiny 3	m3	22,500	1 060,00	23 850,00	CS ÚRS 2023 02
			<small>Odkopávky a prokopávky ručně započaté i nezapočaté</small>					
			<small>odkopání zeminy kolem plotu v pásu š. 300 mm</small>				22,500	
			<small>0,30% (P)0,00</small>					
2	K	133212811	Uložení nezapočatých železů ručně v horninách třdy látkovosti I skupiny 3, půdorysná plocha výkopu do 4 m ²	m3	2,916	2 400,00	6 996,46	CS ÚRS 2023 02
			<small>Uložení nezapočatých železů ručně v horninách třdy látkovosti I skupiny 3, půdorysná plocha výkopu do 4 m²</small>					
			<small>pro výměru stávajících plotových sloupů</small>				4,900	
			<small>0,90% 0,00-1,00%</small>				-1,944	
			<small>-0,90% 0,00-1,00%</small>				2,916	
			<small>Součet</small>					
3	K	167111101	Nakládání, stáčení a přečištění neuzemněného výkopu nebo vypenny ručně nakládání, z hornin třdy látkovosti I, skupiny 1 až 3	m3	22,500	250,00	5 625,00	CS ÚRS 2023 02
			<small>Nakládání, stáčení a přečištění neuzemněného výkopu nebo vypenny ručně nakládání, z hornin třdy látkovosti I, skupiny 1 až 3</small>					
			<small>pro zpětný obryp kolem plotu</small>				22,500	
4	K	162211311	Vodorovné přemístění výkopu nebo vypenny stavebním kolečkem a vyprázdněním kolečka na tramvaj nebo do dopravního prostředku na vzdálenost do 10 m z horniny třdy látkovosti I, skupiny 1 až 3	m3	22,500	120,00	2 700,00	CS ÚRS 2023 02
			<small>Vodorovné přemístění výkopu nebo vypenny stavebním kolečkem a vyprázdněním kolečka na tramvaj nebo do dopravního prostředku na vzdálenost do 10 m z horniny třdy látkovosti I, skupiny 1 až 3</small>					
			<small>pro zpětný obryp kolem plotu</small>				22,500	
5	K	162751117	Vodorovné přemístění výkopu nebo vypenny po suchu na obyčejném dopravním prostředku, bez nakládky výkopu, avšak se složením bez rozměrů z horniny třdy látkovosti I skupiny 1 až 3 na vzdálenost přes 9 000 do 10 000 m	m3	2,916	250,00	729,00	CS ÚRS 2023 02
			<small>Vodorovné přemístění výkopu nebo vypenny po suchu na obyčejném dopravním prostředku, bez nakládky výkopu, avšak se složením bez rozměrů z horniny třdy látkovosti I skupiny 1 až 3 na vzdálenost přes 9 000 do 10 000 m</small>					
6	K	162751119	Vodorovné přemístění výkopu nebo vypenny po suchu na obyčejném dopravním prostředku, bez nakládky výkopu, avšak se složením bez rozměrů z horniny třdy látkovosti I skupiny 1 až 3 na vzdálenost Příplatek v peně za každých dalších i započatých 1 000 m	m3	26,244	20,00	524,88	CS ÚRS 2023 02
			<small>Vodorovné přemístění výkopu nebo vypenny po suchu na obyčejném dopravním prostředku, bez nakládky výkopu, avšak se složením bez rozměrů z horniny třdy látkovosti I skupiny 1 až 3 na vzdálenost Příplatek v peně za každých dalších i započatých 1 000 m</small>					
			<small>Součet</small>				26,244	
7	K	171251201	Uložení vypenny na skládce nebo makeládě bez hutnění s upravením složení vypenny do (P)0,90% 0,00-1,00%	m3	2,916	21,40	62,40	CS ÚRS 2023 02
			<small>Uložení vypenny na skládce nebo makeládě bez hutnění s upravením složení vypenny do (P)0,90% 0,00-1,00%</small>					
8	K	171201221	Poplatek za uložení stavebního odpadu na skládce (skládkovní) zeminy a kamení	l	5,395	500,00	2 697,50	CS ÚRS 2023 02
			<small>Poplatek za uložení stavebního odpadu na skládce (skládkovní) zeminy a kamení</small>				5,395	
9	K	174111101	Časový vypenny z jakékoliv horniny ručně a uložení výkopu ve vrstvách se zvláštním jam, želez, ržn nebo kolem objektů v měřité výkopových	m3	22,500	258,00	5 797,50	CS ÚRS 2023 02
			<small>Časový vypenny z jakékoliv horniny ručně a uložení výkopu ve vrstvách se zvláštním jam, želez, ržn nebo kolem objektů v měřité výkopových</small>					
			<small>zpětný obryp kolem plotu v pásu š. 300 mm</small>				22,500	
			<small>0,30% (P)0,00</small>					
10	K	18R101	Oprava stávajícího lánru stáčeného stavbou do původního stavu	kpl	1,000	2 500,00	2 500,00	
11	S	18R102	Přemístění plotové desky vč. dodání zeminy	m	60,000	100,00	6 000,00	
			<small>Přemístění plotové desky vč. dodání zeminy</small>					
o 2 Základní							12 819,87	
12	K	275313611	Základy z betonu prostého patky a bloky z betonu karmem naprokládaného B. C 16/20	m3	3,213	3 990,00	12 819,87	CS ÚRS 2023 02
			<small>Základy z betonu prostého patky a bloky z betonu karmem naprokládaného B. C 16/20</small>					
			<small>obtokovými sloupky oplocení</small>				3,990	
			<small>(0,90% 0,00-0,30%)</small>				3,990	
			<small>Mezosoučet</small>					
			<small>přípočet za betonáž do výkopu</small>				0,153	
			<small>Součet</small>				3,213	
o 3 Světla a karmety betonové							100 020,00	
13	K	336121127	Svážení sloupků a apár plotových železobetonových se zábetonem patky, o objemu přes 0,20 do 0,30 m ³	kus	6,000	1 400,00	8 400,00	CS ÚRS 2023 02
			<small>Svážení sloupků a apár plotových železobetonových se zábetonem patky, o objemu přes 0,20 do 0,30 m³</small>					
			<small>výměra stávajících plotových sloupků</small>				6,000	
			<small>nověbetón</small>					
14	M	522310401	Sloupky betonové plotové průběžné pro stáčení přes ploty, v. 3000 mm, povrch hladký, barva přírodní	kus	6,000	910,00	5 460,00	
			<small>Sloupky betonové plotové průběžné pro stáčení přes ploty, v. 3000 mm, povrch hladký, barva přírodní</small>					
15	K	346121122	Sloupky na cementovou malbu se zvláštním kábrých a stybných apár, při rozměru desek do 300x300 mm	kus	240,000	240,00	57 600,00	CS ÚRS 2023 02
			<small>Sloupky na cementovou malbu se zvláštním kábrých a stybných apár, při rozměru desek do 300x300 mm</small>					
			<small>výměra stávajících plotových desek</small>				40,000	
			<small>"nové desky" 40</small>				200,000	
			<small>"zpětná montáž původních bez dotavky" 200</small>				240,000	
			<small>Součet</small>				240,000	
16	M	522331200	Desky plotové betonové 300x50x2900 mm, povrch hladký, barva přírodní	kus	40,000	714,00	28 560,00	
			<small>Desky plotové betonové 300x50x2900 mm, povrch hladký, barva přírodní</small>					
o 4 Ostatní karmety a svíce, boudní							84 610,58	
17	K	286104411	Boudní základy z betonu prostého	m3	1,944	4 020,00	7 814,40	CS ÚRS 2023 02
			<small>Boudní základy z betonu prostého</small>					
			<small>0,60% 0,00-1,00%</small>				1,944	
18	K	395040631	Rozsazení přečištěných plotových desek betonových	kus	240,000	100,00	24 000,00	CS ÚRS 2023 02
			<small>Rozsazení přečištěných plotových desek betonových</small>					
			<small>"stávající plotové desky" 40</small>				40,000	
			<small>"stávající desky pro zpětnou montáž" 200</small>				200,000	
			<small>Součet</small>				240,000	

PC	Ty p	Kód	Popis	MJ	Množství	J.cena [CZK]	Cena celkem [CZK]	Cenová soustava
19	K	966052121	Bourání plotových sloupků a vzpěr železobetonových výšky do 2,5 m s betonovou patkou	kus	6,000	466,00	2 796,00	CS ÚRS 2023 02
			Online PSC https://podminky.usz/Item/PC_URS_2023_02/966052121					
	W		výměna stávajících poškozených sloupků		6,000			
	W		"průběžný" 6					
20	K	985142110	Výsekní spojovací hmoty ze spár betonových plotových desek včetně vyčištění hloubky spáry do 40,000	m	250,000	60,00	15 000,00	
21	K	985231110	Spárování betonových plotových desek hloubky do 40 mm aktivovanou maltou	m	250,000	60,00	15 000,00	
22	K	985233110	Úprava spár po spárování betonových plotových desek uhlazením	m	500,000	40,00	20 000,00	
	W		250,00*2		500,000			
	D	997	Přesun sutě				10 703,63	
23	K	997002611	Nakládání sutě a vybouraných hmot na dopravní prostředek pro vodorovné přemístění	t	9,179	125,00	1 147,38	CS ÚRS 2023 02
			Online PSC https://podminky.usz/Item/PC_URS_2023_02/997002611					
24	K	997013501	Odvoz sutě a vybouraných hmot na skládku nebo meziskládku se složením, na vzdálenost do 1 km	t	9,179	296,00	2 716,98	CS ÚRS 2023 02
			Online PSC https://podminky.usz/Item/PC_URS_2023_02/997013501					
25	K	997013509	Odvoz sutě a vybouraných hmot na skládku nebo meziskládku se složením, na vzdálenost Připlatek k ceně za každý další započatý 1 km přes 1 km	t	174,401	12,90	2 249,77	CS ÚRS 2023 02
			Online PSC https://podminky.usz/Item/PC_URS_2023_02/997013509					
	W		9,179*19 Přepracované koeficientem množství		174,401			
26	K	997013631	Poplatek za uložení stavebního odpadu na skládce (skládkovně) směsného stavebního a demoličního	t	9,179	500,00	4 589,50	CS ÚRS 2023 02
			Online PSC https://podminky.usz/Item/PC_URS_2023_02/997013631					
	D	998	Přesun hmot				7 477,20	
27	K	998232110	Přesun hmot pro oplocení se svislou nosnou konstrukcí zděnou z cihel, tváric, bloků, popř. kovovou nebo dřevěnou vodorovná dopravní vzdálenost do 50 m, pro oplocení výšky do 3 m	t	18,693	200,00	3 738,60	CS ÚRS 2023 02
			Online PSC https://podminky.usz/Item/PC_URS_2023_02/998232110					
28	K	998232122	Přesun hmot pro oplocení se svislou nosnou konstrukcí zděnou z cihel, tváric, bloků, popř. kovovou nebo dřevěnou Připlatek k ceně za zvětšený přesun přes vymezenou největší dopravní vzdálenost do 2000 m	t	18,693	200,00	3 738,60	CS ÚRS 2023 02
			Online PSC https://podminky.usz/Item/PC_URS_2023_02/998232122					
	D	PSV	Práce a dodávky PSV				507 814,00	
	D	783	Dokončovací práce - nátěry				507 814,00	
29	K	783801203	Příprava podkladu hladkých betonových povrchů před provedením nátěru okartáčování	m2	3 449,000	10,00	34 490,00	CS ÚRS 2023 02
			Online PSC https://podminky.usz/Item/PC_URS_2023_02/783801203					
30	K	783801401	Příprava podkladu hladkých betonových povrchů před provedením nátěru ometení	m2	3 449,000	1,00	3 449,00	CS ÚRS 2023 02
			Online PSC https://podminky.usz/Item/PC_URS_2023_02/783801401					
31	K	783801503	Příprava podkladu hladkých betonových povrchů před provedením nátěru omytí tlakovou vodou	m2	3 449,000	20,00	68 980,00	CS ÚRS 2023 02
			Online PSC https://podminky.usz/Item/PC_URS_2023_02/783801503					
	W		750,00*2,20*2		3 300,000			
	W		0,065*2,20*4*260		149,000			
	W		Součet		3 449,000			
32	K	783823101	Penetrační nátěr hladkých betonových povrchů akrylátový	m2	3 644,500	30,00	109 335,00	CS ÚRS 2023 02
			Online PSC https://podminky.usz/Item/PC_URS_2023_02/783823101					
33	K	783827401	Krycí (ochranný) nátěr dvojnásobný hladkých betonových povrchů nebo povrchů z desek na bázi dřeva (dřevotvářných apod.) akrylátový	m2	3 644,500	80,00	291 560,00	CS ÚRS 2023 02
			Online PSC https://podminky.usz/Item/PC_URS_2023_02/783827401					
	W		(750,00*2,20*2)*1,05		3 465,000			
	W		(0,065*2,20*4*260)*1,2		178,500			
	W		Součet		3 644,500			

KRYCÍ LIST SOUPISU PRACÍ

Stavba:

Oprava betonového oplocení - 2. etapa

Objekt:

SO02-II - Nátěr držáků ostatného drátu vč. výměny drátu - 2. etapa

KSO:

Místo:

Zadavatel:

ČR-SSHR, Šeříková 616/1, 150 85 Praha 5

Uchazeč:

John 316 s.r.o.

Projektant:



Zpracovatel:

CC-CZ:

Datum: 18. 10. 2023

IČ:

48133990

DIČ:

IČ:

02508699

DIČ:

CZ02508699

IČ:

DIČ:

IČ:

DIČ:

Poznámka:

Soupis prací je sestaven s využitím Cenové soustavy URS. Položky, které pochází z této cenové soustavy, jsou ve sloupci 'Cenová soustava' označeny popisem 'CS ÚRS' a úrovní příslušného kalendářního pololetí. Veškeré další informace vymežující popis a podmínky použití těchto položek z Cenové soustavy, které nejsou uvedeny přímo v soupisu prací, jsou neomezeně dále k dispozici na www.cs-urs.cz, sekce Cenové a technické podmínky.

Cena bez DPH

178 027,42

	Základ daně	Sazba daně	Výše daně
DPH základní	178 027,42	21,00%	37 385,76
DPH snížená	0,00	15,00%	0,00

Cena s DPH

v CZK

215 413,18

REKAPITULACE ČLENĚNÍ SOUPISU PRACÍ

Stavba:

Oprava betonového oplocení - 2. etapa

Objekt:

SO02-II - Nátěr držáků ostatného drátu vč. výměny drátu - 2. etapa

Místo:

Zadavatel:

ČR-SSHR, Šeříková 616/1, 150 85 Praha 5

Uchazeč:

John 316 s.r.o.

Datum: 18. 10. 2023

Projektant:

Zpracovatel:

Kód dílu - Popis

Cena celkem [CZK]

Náklady stavby celkem

178 027,42

HSV - Práce a dodávky HSV	120 515,42
3 - Svislé a kompletní konstrukce	81 540,00
9 - Ostatní konstrukce a práce, bourání	36 000,00
997 - Přesun sutě	2 745,00
998 - Přesun hmot	230,42
PSV - Práce a dodávky PSV	57 512,00
762 - Konstrukce lesafské	7 280,00
783 - Dokončovací práce - nátěry	50 232,00

SOUPIS PRACÍ

Stavba:

Oprava betonového oplocení - 2. etapa

Objekt:

SO02-II - Nátěr drážků ostatního drátu vč. výměny drátu - 2. etapa

Místo:

Zadavatel: ČR-SSHR, Šeříková 616/1, 150 85 Praha 5
Uchazeč: John 316 s.r.o.

Datum:

18. 10. 2023

Projektant:



Zpracovatel:

PC	Ty	Kód	Popis	MJ	Množství	J.cena [CZK]	Cena celkem [CZK]	Cenové soustava
Náklady soupisu celkem							178 027,42	
D		HSV	Práce a dodávky HSV				120 515,42	
D	3		Svítlá a kompletní konstrukce				81 540,00	
1	K	348401320	Montáž oplocení z pleťva rozvinutí, uchycení a napnutí drátu ostatního	m	4 500,000	12,00	54 000,00	CS ÚRS 2023 02
		Online PSC	https://obchodny.us.ceska.cz/psc/348401320					
		VV	750,00%		4 500,000			
2	M	31478001	drát ostatní	m	4 590,000	6,00	27 540,00	CS ÚRS 2023 02
		VV	45001,02 Přepočtené koeficientem množství		4 590,000			
D	9		Ostatní konstrukce a práce, bourání				36 000,00	
3	K	966071832	Rozebření oplocení z pleťva ostatního drátu, výšky přes 2.0 m	m	4 500,000	8,00	36 000,00	CS ÚRS 2023 02
		Online PSC	https://obchodny.us.ceska.cz/psc/966071832					
		VV	750,00%		4 500,000			
D	997		Přesun sušů				2 745,00	
4	K	997002611	Nakládání sušů a vybořených hmot na dopravní prostředek pro vodorovné přemístění	t	2,354	125,00	294,25	CS ÚRS 2023 02
		Online PSC	https://obchodny.us.ceska.cz/psc/997002611					
5	K	997013501	Odvoz sušů a vybořených hmot na skládku nebo meziskládku se složením, na vzdálenost do 1 km	t	2,354	296,00	696,78	CS ÚRS 2023 02
		Online PSC	https://obchodny.us.ceska.cz/psc/997013501					
6	K	997013509	Odvoz sušů a vybořených hmot na skládku nebo meziskládku se složením, na vzdálenost Přijatek k ceně za každý další 1 započítá 1 km přes 1 km	t	44,726	12,00	536,97	CS ÚRS 2023 02
		Online PSC	https://obchodny.us.ceska.cz/psc/997013509					
		VV	2,354*19 Přepočtené koeficientem množství		44,726			
7	K	997013631	Poplatek za uložení stavebního odpadu na skládce (skládkovně) směšeného stavebního a lesořezního	t	2,354	500,00	1 177,00	CS ÚRS 2023 02
		Online PSC	https://obchodny.us.ceska.cz/psc/997013631					
D	998		Přesun hmot				230,42	
8	K	998232110	Přesun hmot pro oplocení se svítlou nosnou konstrukcí zděnou z cihel, tváříc, bloků, popř. kovovou nebo dřevěnou vodorovně dopravní vzdálenost do 50 m, sm oplocení výšky do 3 m	t	0,459	241,00	110,62	CS ÚRS 2023 02
		Online PSC	https://obchodny.us.ceska.cz/psc/998232110					
9	K	998232122	Přesun hmot pro oplocení se svítlou nosnou konstrukcí zděnou z cihel, tváříc, bloků, popř. kovovou nebo dřevěnou Přijatek k ceně za zvětšený přesun přes vymezenou největší dopravní vzdálenost do 2000 m	t	0,459	261,00	119,80	CS ÚRS 2023 02
		Online PSC	https://obchodny.us.ceska.cz/psc/998232122					
D		PSV	Práce a dodávky PSV				57 512,00	
D	762		Konstrukce tesaháků				7 280,00	
10	K	762522911	Demontáž podpěry ostatního drátu z latí 50x30 mm	m	182,000	40,00	7 280,00	CS ÚRS 2023 02
		Online PSC	https://obchodny.us.ceska.cz/psc/762522911					
		VV	0,70*280		182,000			
D	783		Dokončovací práce - nátěry				50 232,00	
11	K	783306809	Odstranění nátěrů ze zámečnických konstrukcí okartábováním	m2	109,200	130,00	14 196,00	CS ÚRS 2023 02
		Online PSC	https://obchodny.us.ceska.cz/psc/783306809					
		VV	U 6,50					
		VV	(1,40*280,00/70,23			63,700		
		VV	1,50x50x5			25,500		
		VV	(0,50*280,00/70,196			109,200		
		VV	Součet			109,200		
12	K	783301401	Připrava podkladu zámečnických konstrukcí před provedením nátěru emalí	m2	109,200	5,00	546,00	CS ÚRS 2023 02
		Online PSC	https://obchodny.us.ceska.cz/psc/783301401					
13	K	783314201	Základní antikorozní nátěr zámečnických konstrukcí jednorázový syntetický standardní	m2	109,200	120,00	13 104,00	CS ÚRS 2023 02
		Online PSC	https://obchodny.us.ceska.cz/psc/783314201					
		VV	U 6,50					
		VV	(1,40*280,00/70,23			63,700		
		VV	1,50x50x5			25,500		
		VV	(0,50*280,00/70,196			109,200		
		VV	Součet			109,200		
14	K	783315101	Mezinátěr zámečnických konstrukcí jednorázový syntetický standardní	m2	109,200	100,00	10 920,00	CS ÚRS 2023 02
		Online PSC	https://obchodny.us.ceska.cz/psc/783315101					
15	K	783317101	Krycí nátěr (emal) zámečnických konstrukcí jednorázový syntetický standardní	m2	109,200	105,00	11 466,00	CS ÚRS 2023 02
		Online PSC	https://obchodny.us.ceska.cz/psc/783317101					

KRYCÍ LIST SOUPISU PRACÍ

Stavba:

Oprava betonového oplocení - 2. etapa

Objekt:

VON-II - Vedlejší a ostatní rozpočtové náklady - 2. etapa

KSO:

Místo:

Zadavatel:

ČR-SSHR, Šeříková 616/1, 150 85 Praha 5

Uchazeč:

John 316 s.r.o.

Projektant:



Zpracovatel:

CC-CZ:

Datum: 18. 10. 2023

IČ: 48133990

DIČ:

IČ: 02508699

DIČ: CZ02508699

IČ:

DIČ:

IČ:

DIČ:

Poznámka:

Soupis prací je sestaven s využitím Cenové soustavy ÚRS. Položky, které pochází z této cenové soustavy, jsou ve sloupci 'Cenová soustava' označeny popisem 'CS ÚRS' a úrovní příslušného kalendářního pololetí. Veškeré další informace vymežující popis a podmínky použití těchto položek z Cenové soustavy, které nejsou uvedeny přímo v soupisu prací, jsou neomezeně dále k dispozici na www.cs-urs.cz, sekce Cenové a technické podmínky.

Cena bez DPH				18 000,00
DPH základní	Základ daně	Sazba daně	Výše daně	
snížená	18 000,00	21,00%	3 780,00	
	0,00	15,00%	0,00	
Cena s DPH	v CZK			21 780,00

REKAPITULACE ČLENĚNÍ SOUPISU PRACÍ

Stavba:

Oprava betonového oplocení - 2. etapa

Objekt:

VON-II - Vedlejší a ostatní rozpočtové náklady - 2. etapa

Místo:

Zadavatel:

ČR-SSHR, Šeříková 616/1, 150 85 Praha 5

Uchazeč:

John 316 s.r.o.

Datum: 18. 10. 2023

Projektant:



Zpracovatel:

Kód dílu - Popis

Cena celkem [CZK]

Náklady stavby celkem	18 000,00
VRN - Vedlejší rozpočtové náklady	18 000,00

SOUPIS PRACÍ

Stavba:

Oprava betonového oplocení - 2. etapa

Objekt:

VON-II - Vedlejší a ostatní rozpočtové náklady - 2. etapa

Místo:

Datum: 18. 10. 2023

Zadavatel:

ČR-SSHR, Šeříková 616/1, 150 85 Praha 5

Projektant:



Uchazeč:

John 316 s.r.o.

Zpracovatel:



PC	Ty p	Kód	Popis	MJ	Množství	J.cena [CZK]	Cena celkem [CZK]	Cenové soustavy	
Náklady soupisu celkem							18 000,00		
p	VRN	Vedlejší rozpočtové náklady					18 000,00		
1	K	VRN.001	Označení stavby (D+M osazení informační tabule s uvedením názvu stavby, investora stavby, zhotovitele stavby, uvedením termínu a realizace stavby, uvedení kontaktu na odpovědného stavežvedce/ložníka)	kpl	1,000	3 000,00	3 000,00		
2	K	VRN.002	Zařízení staveniště (ZS sociální objekty včetně vnitrostaveništního rozvodu a napojení na media energií, oplocení staveniště) - kompletní zajištění	kpl	1,000	4 000,00	4 000,00		
3	K	VRN.003	Zajištění vyjádření správce inženýrských sítí	kpl	1,000	1 000,00	1 000,00		
4	K	VRN.004	Vytýčení stávajících inženýrských sítí	kpl	1,000	2 000,00	2 000,00		
5	K	VRN.005	Průběžné člátní komunikaci, člátní vozíček při výjezdu ze stavby	kpl	1,000	2 000,00	2 000,00		
6	K	VRN.006	Náklady zhotovitele na nutné konzultace se zpracovatelem PD při realizaci stavby	kpl	1,000	1 000,00	1 000,00		
7	K	VRN.007	Vyhotovení fotodokumentace původního a nového stavu a průběhu realizace stavby	kpl	1,000	1 000,00	1 000,00		
8	K	VRN.008	Ostatní náklady spojené s provedením a dokončením díla v rozsahu dle požadavků objednatele, které jsou uvedeny v jednotlivých člácích smlouvy o dílo, pokud nejsou zahrnuty v soupisech prací	kpl	1,000	2 000,00	2 000,00		
9	K	VRN.009	Závěrečný úklid staveniště před předáním uživateli do užívání, finální úklid stavby	kpl	1,000	2 000,00	2 000,00		