

SMLOUVA č. INV/2024/06
o dílo na provedení stavebních prací (dále jen „smlouva“)
uzavřená podle § 2586 a násl. zákona č. 89/2012 Sb., ve znění pozdějších předpisů
(dále jen „**Občanský zákoník**“)

Smluvní strany

Objednatel: **Město Bílina**
sídlo: Břežánská 50/4, 418 31 Bílina
IČ: 00266230
DIČ: CZ00266230
zastoupené: Mgr. Zuzanou Schwarz Bařtipánovou, starostkou města
telefon: 417 810 811
email: ePodatelna@bilina.cz
ID Datové schránky: qdtb7vx

zastoupení ve věcech
technických:



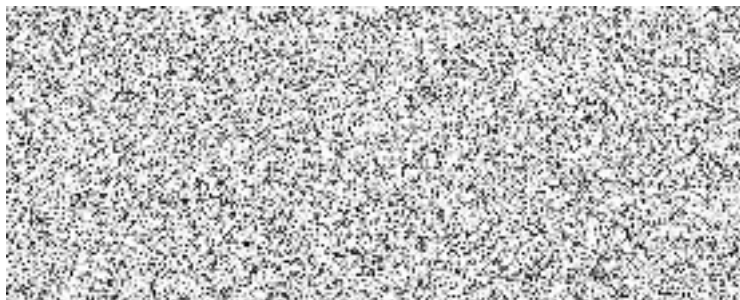
(dále jen „objednatel“)

Zhotovitel: **JMV tech, s. r. o.**
sídlo: U Stadionu čp. 1190, 434 03 Most
IČ: 472 863 34
DIČ: CZ47286334
ID Datové schránky: 9g8vrqf

zapsaná v obchodním rejstříku vedeném Krajským soudem v Ústí nad Labem, oddíl C, vložka 3151

Zastoupené ve věcech smluvních: Milan Kožnar, jednatel společnosti

zástupce pro věci technické:



telefon:
email:
bankovní spojení:
číslo účtu:

(dále jen „zhotovitel“)


I.

Účel a předmět plnění

- 1.1. Účelem této smlouvy je upravit vzájemné právní vztahy mezi objednatelem a zhotovitelem, a to tak, jak je dále v této smlouvě uvedeno.
- 1.2. Zhotovitel se touto smlouvou zavazuje provést na svůj náklad a na své nebezpečí pro objednatele dílo dle specifikace a za podmínek uvedených dále v této smlouvě a objednatel se zavazuje dílo převzít a zaplatit zhotoviteli za provedení díla ujednanou cenu.

Zhotovitel se zavazuje provést veškeré práce související s dílem „**Revitalizace kolem kostela - I. etapa - Úprava povrchu v ulici Seifertova, Bílina**“, dle své nabídky a rozsahu prací dle položkového rozpočtu, jenž tvoří přílohu č. 1 této smlouvy.

Vše výše uvedené provede zhotovitel v rozsahu dle svého položkového rozpočtu a obhlídky staveniště, kdy po prohlídce staveniště prohlašuje, že toto je způsobilé k realizaci díla a nejsou mu známy překážky, pro něž by nešlo dílo realizovat.

Rozsah stavebních prací je detailně popsán v prováděcí projektové dokumentaci s názvem „PD - Revitalizace kolem kostela - I. etapa - Úprava povrchu“, vypracované projekční kanceláří doc.  - autorizovaný krajinářský architekt, V Štíhlách 1311/3, 142 00 Praha 4 – Krč, CKA – 02919, již si objednatel náležitě prostudoval, a svým podpisem stvrzuje, že v této neshledal vady bránící realizaci díla do stavu bezvadného a úplného, a nežadá jejího doplnění či opravy.

- 1.3. Zhotovitel si prověřil výkaz výměr a skutečnost a zohlednil tyto ve své nabídce. Případné rozdíly zjištěné po datu podpisu této smlouvy jdou k tíži zhotovitele.
- 1.4. Předmětem této smlouvy je závazek zhotovitele provést za podmínek stanovených touto smlouvou účelně a efektivně stavební práce, činnosti a úkoly v rozsahu podle přílohy č. 1 této smlouvy, která je nedílnou součástí této smlouvy o dílo, při realizaci výše uvedené zakázky.
- 1.5. Pro vyloučení pochybností se stanoví, že plnění, resp. splnění závazku zhotovitele popsaného výše v tomto článku smlouvy se v této smlouvě dále označuje rovněž jako „**provádění**“, resp. „**provedení díla**“ zhotovitelem.
- 1.6. Zhotovitel se zavazuje zajistit, aby při provádění díla nedošlo ke škodám na majetku, zdraví, životech, přírodě ani životním prostředí.
- 1.7. Veškeré práce budou provedeny s odbornou péčí dle platných právních předpisů. Pro účely této smlouvy se dílem způsobilým k předání rozumí dílo prosté jakýchkoliv vad a nedodělků a je-li předvedena jeho způsobilost sloužit svému účelu. Smluvní strany po vzájemné dohodě vylučují užití ustanovení § 2628 občanského zákoníku.

II.

Podmínky zhotovování díla

- 2.1 Zhotovitel se zavazuje zhotovit dílo svým jménem a na vlastní odpovědnost. V rámci provádění předmětu této smlouvy dle tohoto článku dodá zhotovitel na svůj náklad a nebezpečí veškeré materiály, dodávky a provede práce a výkony přímo související s řádným a včasným zhotovením a zprovozněním díla, jakož i provede veškeré potřebné, vedlejší, pomocné a dodatečné činnosti a práce, a to i takové, které nebyly obsaženy v podkladech, které předal objednatel zhotoviteli v souvislosti s plněním této smlouvy, avšak tyto zhotovitel mohl či měl s ohledem na svou odbornost předpokládat.

Zhotovitel zabezpečí na svůj náklad a své nebezpečí všechna plnění a práce související s dílem, jeho provedením a předáním zhotoviteli, a to zejména, nikoliv však pouze:

- zajištění bezpečnostních, dopravních a jiných opatření (včetně samotné dopravy),
- zajištění skládky materiálu potřebného k provádění díla,
- zajištění záboru veřejného prostranství v nezbytně nutném rozsahu, bude-li potřebné k provádění díla,
- zajištění rozhodnutí „Zvláštní užívání komunikace“, bude-li potřebné k provádění díla,
- zajištění a provedení veškerých potřebných zkoušek, revizí a atestů díla nebo jeho jednotlivých částí, budou-li takové zkoušky, revize a atesty třeba,
- zajištění a předložení veškerých potřebných atestů, certifikátů, prohlášení o shodě apod. a jejich předání objednateli,
- likvidaci odpadu vzniklého v souvislosti se zhotovováním díla, předání dokladů o jeho likvidaci objednateli.

- 2.2. Korespondence a platební doklady, které budou objednateli zasílány zhotovitelem, musí být označeny názvem díla. Neoznačenou korespondenci a platební doklady má objednatel právo vrátit

zhotoviteli.

- 2.3. Zhotovitel je oprávněn zadat plnění díla třetím osobám – jen se souhlasem objednatele.
- 2.4. Požadovaná kvalita a způsob její kontroly musí být provedeny v souladu s položkovým rozpočtem, který je nedílnou součástí této smlouvy dle přílohy č. 1 a vyjádřeními dotčených orgánů státní správy.
- 2.5. Domnívá-li se zhotovitel, že pro řádné provádění prací existují překážky, musí to neprodleně písemně ohlásit objednateli. Opomene-li toto oznámení, může uplatnit jen ty okolnosti, které byly objednateli známy včetně jejich účinků.
- 2.6. Zhotovitel je povinen respektovat trasy rozvodů a instalací, které nebudou stavbou dotčeny či měněny. Případné poškození výše uvedeného půjde k tíži zhotovitele.

III.

Předání staveniště

- 3.1. Objednatel předá staveniště nejpozději v termínu do **10** pracovních dnů od doručení písemné výzvy (např. e-mail) zhotovitele k předání staveniště. V případě pozdního předání staveniště se termíny plnění bez dalšího prodloužují o počet dnů prodlení objednatele s předáním staveniště; pozdní předání staveniště se nepovažuje za podstatné porušení smlouvy. Vliv klimatických podmínek je zohledněn ve sjednaných termínech plnění, zhotoviteli tak z tohoto důvodu nevzniká právo na prodloužení termínů plnění.
- 3.2. Objednatel předá protokolárně zhotoviteli staveniště formou oboustranně podepsaného zápisu ve stavebním deníku.

IV.

Doba a místo plnění

- 4.1. Místo realizace díla: ulice Seifertova, p.p.č. 127/1 v k.ú. Bílina [604208] vedeném u Katastrálního úřadu pro Ústecký kraj, Katastrální pracoviště Teplice, na listu vlastnictví číslo 10001.
- 4.2. Zahájení realizace díla: **převzetím staveniště**
Termín zahájení prací nejdříve: **1. 7. 2024**
Kompletní dokončení díla: **31. 8. 2024**
- 4.3. Lhůty provádění budou prodlouženy:
 - a) jestliže překážky v provádění díla zavinil objednatel,
 - b) jestliže přerušení prací bylo zaviněno vyšší mocí, nebo jinými okolnostmi nezaviněnými zhotovitelem.

V.

Cena

- 5.1. Základem ceny za provedení prací podle této smlouvy je položkový rozpočet, který je součástí nabídky zhotovitele, jež tvoří přílohu č. 1 této smlouvy (dále jen „**rozpočet**“). Tento rozpočet se považuje za rozpočet závazný, úplný a tvořící nedílnou součást této smlouvy.
Cena za provedení díla podle rozpočtu bez DPH činí **936 384,20 Kč** (dále jen „cena díla“)
(slovy: *Devět set třicet šest tisíc tři sta osmdesát čtyři korun českých/20 haléřů*)
21% DPH **196 640,68 Kč**
(slovy: *Jedno sto devadesát šest tisíc šest set čtyřicet korun českých/68 haléřů*)
Cena za provedení díla podle rozpočtu včetně DPH činí **1 133 024,88 Kč**
(slovy: *Jeden milion sto třicet tři tisíc dvacet čtyři korun českých/88 haléřů*)

Tato celková cena je fixní, konečnou a závaznou cenou za provedení díla. Rovněž jednotkové ceny uvedené v rozpočtu, ze kterých se celková cena skládá, jsou fixní, konečné a závazné. Zhotovitel při zpracování cenové nabídky důsledně zkontroloval projektovou dokumentaci a ostatní podklady pro provádění díla a na základě této kontroly prohlašuje, že projektová dokumentace nevykazuje vad, které by bránily provedení díla, a že předmět této smlouvy o dílo lze podle této projektové dokumentace řádně zrealizovat. Dále prohlašuje, že projektová dokumentace je kompletní pro zhotovení díla, a že v této projektové dokumentaci nezjistil žádné chyby, nesrovnalosti nebo rozpory s obecně závaznými předpisy či technickými normami.

- 5.2. Smluvní strany sjednávají, že cenu díla je možné navýšit, v rámci písemného, oběma stranami potvrzeného dodatku této smlouvy, pouze o práce či položky,
- a) které nebyly výslovně uvedeny v cenové nabídce a
 - b) zároveň, které zhotovitel nemohl, s ohledem na předmět díla, předané podklady a svou odbornost, ani předpokládat
 - c) či takové, které vzniknou dodatečně písemným požadavkem objednatele nebo vyplývá-li z objednatelem vyžádané změny v rozsahu prací, odlišné provedení prací od popisu nebo od kvalitativních podmínek.

Pokud mezi smluvními stranami bude uzavřen dodatek k této smlouvě o dílo, jehož předmětem bude změna rozsahu předmětu díla, pak se smluvní strany dohodly, že nová cena díla sjednaná v tomto dodatku bude dohodnuta mezi smluvními stranami podle položkového rozpisu ceny uvedeného v cenové nabídce zhotovitele ze dne 17. 02. 2024, která je z tohoto důvodu přílohou č. 1 této smlouvy. Při stanovení nové ceny v dodatku bude vycházeno z ceny položek v nabídkové kalkulaci. V případě, že nebude možno použít tyto jednotkové ceny, bude použito cen sazebníku URS Praha a.s. platného v době uzavření smlouvy snížených o 20 %, bez dalších příplatků. Pokud zde dané položky a ceny nebudou uvedeny, bude cena stanovena dohodou vycházející z cen obvyklých. Výše uvedený položkový rozpis ceny smluvní strany z této smlouvy též použijí v souvislosti se vzájemným odsouhlasením provedených prací a jejich fakturace. Jakékoliv vícepráce lze realizovat jen po předchozím písemném souhlasu objednatele, a to na základě dodatku k této smlouvě.

- 5.3. Jestliže zhotovitel zjistí v průběhu prací nové skutečnosti ovlivňující rozpočet, oznámí to bezodkladně písemně objednateli.
- 5.4. Cena dle rozpočtu podle bodu 5.1 této smlouvy může být zpřesněna nebo upravena jen dohodou mezi objednatelem a zhotovitelem na základě vypracovaného tzv. změnového listu a dále podmínek stanovených touto smlouvou.
- 5.5. Bude-li objednatelem vyžadováno provedení prací, které nejsou obsaženy v položkovém rozpočtu (vícepráce), musí na tuto skutečnost zhotovitele upozornit před zahájením těchto prací. V tomto případě musí být dohodnuta nová cena před jejich zahájením a tyto vícepráce musí být písemně odsouhlaseny objednatelem.
- 5.6. Veškeré vícepráce, které zhotovitel provede nad rozsah předmětu této smlouvy po případném zpřesnění rozpočtu bez výzvy nebo souhlasu objednatele, které nejsou v souladu s touto smlouvou, hradí zhotovitel.
- 5.7. Výše DPH se bude řídit předpisy platnými v době realizace díla.

VI. Platební podmínky

- 6.1. Objednatel bude poskytovat zhotoviteli dílčí plnění s tím, že dohodnutou cenu za dílo zaplatí takto:
- zástupce objednatele ve věcech stavby 1 x měsíčně vždy k poslednímu dni toho kterého kalendářního měsíce odsouhlasí množství a rozsah skutečně provedených dodávek a prací a o této skutečnosti sepiší a podepiší oprávnění zástupci obou smluvních stran protokol

o provedených dodávkách a pracích za příslušné období (dále jen „zjišťovací protokol“). Tento protokol bude tvořit nedílnou součást dílčího daňového dokladu. Bez uvedeného soupisu dodávek a prací bude považován dílčí daňový doklad oběma smluvními stranami za vystavený bez právního důvodu, tedy za neplatný. V každé dílčí faktuře bude zhotovitelem proveden odečet 10 % z ceny díla bez DPH. 10 % představuje finanční pozastávku, která bude uhrazena objednatelem zhotoviteli po splnění níže uvedené podmínky.

- poslední dílčí daňový doklad bude zhotovitelem vystaven a objednateli zaslán poté, co dílo bude zhotovitelem předáno objednateli na základě vzájemně podepsaného protokolu o předání a převzetí díla. V případě, že tento protokol bude obsahovat i soupis zjištěných vad, nepovažuje se dílo za dokončené. Splatnost posledního dílčího daňového dokladu v případě, že protokol o předání a převzetí obsahuje soupis vad, nastává 15. dnem poté co zhotovitel doručí objednateli doklad o odstranění poslední vady uvedené ve výše uvedeném soupisu vad, zároveň doručí žádost o uvolnění. Objednatel na základě této žádosti o uvolnění pozastávek a po splnění dalších výše uvedených podmínek ze strany zhotovitele, zaplatí zhotoviteli částku ve výši 10 % představující zhotovitelem fakturovanou cenu díla bez DPH, a to ke dni splatnosti posledního dílčího daňového dokladu.

6.2. Objednatel se ke zjišťovacímu protokolu písemně vyjádří a do pěti pracovních dnů ode dne jeho předložení zhotovitelem dle předchozí věty tak, že jej odešle zhotoviteli odsouhlasený nebo jej odešle zhotoviteli neodsouhlasený s uvedením připomínek, změn či výhrad. Dílčí fakturu je zhotovitel oprávněn vystavit pouze na částku odsouhlasenou objednatelem ve zjišťovacím protokolu. Zhotovitel je povinen vystavit fakturu nejpozději do tří pracovních dnů ode dne doručení objednatelem odsouhlaseného zjišťovacího protokolu zhotoviteli.

6.3. 10 % ceny díla činí pozastávka a bude uhrazena zhotoviteli dle podmínek bodu 6. 1. tohoto článku.

6.4. Smluvní strany se dohodly na termínu splatnosti faktury do 30 dní ode dne doručení faktury objednateli. Za den splnění povinnosti zaplatit cenu je považován den odepsání příslušné částky z účtu objednatele.

6.5. Faktura musí mít náležitosti daňového dokladu dle § 29 zák. č. 235/2004 Sb., a obchodní listiny podle § 435 občanského zákoníku a musí být zaslána jednou u uvedených variant:

- doporučeně na adresu objednatele uvedené záhlaví této smlouvy;
- do datové schránky objednatele uvedené v záhlaví této smlouvy.

V případě, že faktura bude obsahovat nesprávné údaje, kterými jsou číslo účtu, IČO, DIČ, adresa zhotovitele a objednatele, datum odeslání a datum splatnosti, číslo platebního dokladu, fakturovaná finanční částka, předmět platby a podpis oprávněného zástupce zhotovitele, je objednatel oprávněn fakturu do data její smluvní splatnosti vrátit zhotoviteli. Zhotovitel je v takovém případě povinen fakturu stornovat nebo opravit. U opravené faktury běží nová lhůta splatnosti ode dne jejího doručení objednateli.

6.6. Konečná faktura musí být zhotovitelem doručena objednateli nejdéle do 15 kalendářních dnů po převzetí díla objednavatelem.

6.7. V případě, že vznikne objednateli nárok na smluvní pokutu, je oprávněn naložit s pozastávkou (zádržným), tak jak je dohodnuto v čl. XIII. bod 13.12. této smlouvy.

VII.

Záruční podmínky, odpovědnost za vady

7.1. Zhotovitel zodpovídá za to, že předmět díla bude proveden v souladu s touto smlouvou, platnými českými normami a předpisy a požadavky objednatele, že technická řešení a navržená zařízení budou v souladu s požadovanými parametry, uvedenými v předaných podkladech.

- 7.2. Zhotovitel poskytuje na provedené Dílo na stavební práce záruku v délce trvání **60 měsíců** Záruka počíná běžet dnem protokolárního předání a převzetí poslední předávané části díla.
- 7.3. Objednatel se zavazuje, že případnou reklamaci vady díla uplatní bezodkladně po jejím zjištění písemnou formou a navrhne přiměřenou lhůtu k jejímu odstranění.
- 7.4. Zhotovitel se zavazuje začít s odstraňováním případných vad díla v nejkratším možném termínu, nejpozději do **3 kalendářních** dnů od uplatnění oprávněné reklamace Objednatelem a vady odstranit v co nejkratším technicky možném termínu, tj. do 30 kalendářních dnů od uplatnění oprávněné reklamace Objednatelem. Jedná-li se o havárii či vadu ohrožující bezpečnost osob nebo provoz stavby, zavazuje se zhotovitel zahájit odstraňování nejdéle do 24 hodin od uplatnění reklamace. Termín a způsob odstranění vad se stanoví samotnou písemnou dohodou; V případě, že by k dohodě o termínu nedošlo, odstraní zhotovitel vadu v termínu a způsobem stanoveným objednatel s přihlédnutím k povaze a rozsahu vady. Ukáže-li se se vada předmětu plnění jako neodstranitelná, zhotovitel se zavazuje dodat do 14 dnů od této skutečnosti náhradní předmět plnění a uhradit náhradu škody, pokud se smluvní strany písemně nedohodnou jinak. Zhotovitel zahájí odstraňování vady i v případě, že reklamaci neuznává; náklady na odstranění vady nese zhotovitel ve sporných případech až do rozhodnutí soudu či dohodnutého rozhodčího orgánu. Prokáže-li se ve sporných případech, že objednatel reklamoval vadu neoprávněně, je objednatel povinen uhradit zhotoviteli prokazatelné náklady, které v souvislosti s odstraněním takové vady vynaložil. Jestliže zhotovitel v této lhůtě vadu neodstraní, je Objednatel oprávněn dát vadu na náklady Zhotovitele odstranit.
- 7.5. Neodstraní-li zhotovitel reklamovanou vadu ani ve lhůtě uvedené v bodě 7.4, tak jak je výše ujednáno nebo pokud prohlásí, že vadu neuznává, má objednatel právo vadu nechat odstranit na náklady zhotovitele třetí osobou, kdy náklady takto vynaložené se zhotovitel zavazuje objednateli v plné výši, jím vynaložené výši, uhradit k jeho výzvě.
- 7.6. O odstranění reklamované vady sepíše objednatel protokol, ve kterém potvrdí odstranění vady nebo uvede důvody, pro které odmítá opravu převzít.
- 7.7. Objednatel má rovněž právo postupovat v uplatňování svých nároků vyplývajících z odpovědnosti za vady v záruční době vůči zhotoviteli dle ust. § 2107 Obč. zák.

VIII.

Spolupůsobení a povinnosti objednatele

- 8.1. Objednatel oznámí zhotoviteli jména osob, pověřených kontrolou práce zhotovitele a převzetím dokončeného díla, písemně, zápisem do stavebního deníku při předání staveniště.
- 8.2. Objednatel při předání staveniště předá zhotoviteli připojovací místa energií (elektrická energie, voda, kanalizace apod.)

IX.

Povinnosti zhotovitele

- 9.1. Zhotovitel bude dodržovat všeobecné podmínky bezpečnosti práce a požární ochrany. Dnem předání staveniště zhotovitel přebírá v plném rozsahu odpovědnost za vlastní řízení prací, dodržování předpisů o bezpečnosti práce a ochrany zdraví, za zachování pořádku na staveništi.
- 9.2. Zhotovitel se zavazuje dodržovat při provádění díla, které je předmětem této smlouvy, platné předpisy na úseku ochrany životního prostředí, a to zejména v souladu se zákonem č. 17/1992 Sb., o životním prostředí, ve znění pozdějších předpisů, a zákonem č. 114/1992 Sb., o ochraně přírody a krajiny, ve znění pozdějších předpisů. Dále se zavazuje odpady vzniklé jeho činností řádně shromažďovat a průběžně předávat k využití nebo odstranění oprávněným osobám vše v souladu se zákonem č. 185/2001 Sb., o odpadech, ve znění pozdějších předpisů. Doklady o tomto odstranění nebo využití odpadů na požádání předložit objednateli. S nebezpečnými chemickými látkami a chemickými přípravky se zhotovitel zavazuje nakládat v souladu se zákonem č. 350/2011 Sb., o chemických látkách a chemických směsích a o změně některých zákonů

(chemický zákon), ve znění pozdějších předpisů, a s látkami závadnými vodám se zavazuje nakládat v souladu se zákonem č. 254/2001 Sb., o vodách, ve znění pozdějších předpisů. Zhotovitel bude při plnění předmětu této smlouvy postupovat s odbornou péčí. Zavazuje se dodržovat všeobecně závazné směrnice, předpisy, technické normy a podmínky této smlouvy. Zhotovitel se bude řídit výchozími podklady objednatele, jeho pokyny, zápisy a dohodami oprávněných pracovníků smluvních stran a rozhodnutími a vyjádřeními dotčených orgánů státní správy.

- 9.3. Zhotovitel odpovídá za vhodnost použitých materiálů, dílenské zpracování, konstrukci zařízení a dále odpovídá za technické parametry stavby a zařízení, určené technickou dokumentací.
- 9.4. Zhotovitel zaručuje, že inženýrské postupy, prostředky atd. používané pro zhotovení a provoz díla buď vlastní, nebo že je oprávněn je používat bez porušení práv třetích stran. Zhotovitel se zavazuje zprostit objednatele jakékoliv odpovědnosti a žalob vyplývajících z používání takovýchto postupů, projektů atd. ve spojení se zhotovením a provozem díla podle této smlouvy.
- 9.5. Zhotovitel je povinen si před zahájením prací opatřit informace o stávajících sítích a rozvodech, které procházejí stavbou, aby nedošlo k jejich poškození, kdy prohlašuje, že si před podpisem této smlouvy zjistil a zajistil informace o stávajících sítích a rozvodech, kdy prohlašuje, že takto zjištěné informace nezakládají důvodné obavy z nesplnění předmětu díla v dohodnuté lhůtě. Za poškození odpovídá zhotovitel.
- 9.6. Zhotovitel se zavazuje provést za úhradu vícepráce, požadované objednatelem, jejichž nutnost vyplynula v průběhu prací a nejsou zahrnuty v položkovém rozpočtu.
- 9.7. Zhotovitel zabezpečí na vhodném místě na staveništi instalaci viditelného označení stavby s označením základních údajů stavby a s uvedením zhotovitele a technického dozoru objednatele.
- 9.8. Zhotovitel je zodpovědný za předaný materiál, popřípadě montážní vybavení dle dodacího listu, předávacího či zápůjčního protokolu a za jeho ochranu proti poškození a odcizení. V případě odcizení, ztráty či poškození za takto předaný materiál si objednavatel vyhrazuje právo na náhradu takto vzniklé škody, a to buď formou vystavení faktury, nebo odečtením od svých závazků vůči zhotoviteli vyplývajících z této smlouvy.
- 9.9. Všechny povrchy, konstrukce, zařizovací předměty, součásti vnitřního vybavení, venkovní plochy apod. poškozené nebo zničené v důsledku činnosti zhotovitele, budou uvedeny zhotovitelem do původního stavu.
- 9.10. Zhotovitel je povinen zajistit účast svých odpovědných zástupců na pravidelných kontrolních poradách, jejichž termíny budou oznámeny přípisem technickým dozorem objednatele nebo uvedeny ve stavebním deníku.
- 9.11. Zhotovitel je povinen vybudovat objekty zařízení staveniště tak, aby jejich výstavbou nevznikly žádné škody na sousedních objektech a pozemcích, po ukončení realizace díla uvede staveniště do původního stavu.
- 9.12. Zhotovitel je povinen využívat veřejné komunikace jen v souladu s platnými předpisy. Pokud vzniknou jejím užíváním škody, odpovídá za ně přímo zhotovitel.
- 9.13. Před zakrytím prací a konstrukcí, kdy nebude možno dodatečně zjistit jejich rozsah, nebo kvalitu, je zhotovitel povinen včas a prokazatelně vyzvat zástupce objednatele k provedení kontroly, a to alespoň 5 pracovních dnů předem. V opačném případě je zhotovitel povinen zakryté práce odkrýt na vlastní náklad.
- 9.14. Zhotovitel zaplatí objednateli všechny skutečně odebrané energie, všechny prokazatelně uložené odpady na stavbě (poplatek za manipulaci a uložení odpadů) a případný dílčí poměr nákladů na ostrahu objektu. V případě, že bude zhotovitel ukládat odpady mimo staveniště, pak je zhotovitel povinen předat objednateli veškeré doklady o likvidaci a uložení odpadů.
- 9.15. Zhotovitel je povinen pro provádění prací, vyžaduje-li to povaha prováděných prací, osadit vlastní rozvaděč včetně vlastního měření elektrické energie. Totéž se týká ostatních médií potřebných pro plnění, pokud jejich zdroj zajišťuje objednavatel.

- 9.16. Zhotovitel předá objednateli atesty použitých hmot, osvědčení o jakosti a kompletnosti dodávaného zařízení, veškeré potřebné revize, zápisy o provedených zkouškách, protokoly o zaškolení obsluhy a všechny ostatní doklady potřebné k předání díla. Smluvní strany se dohodly, že pro hodnocení kvality prací platí obecné požadavky uvedené v ČSN EN platných k datu podpisu smlouvy.
- 9.17. Doklady prokazující kvalitu provedeného díla budou předloženy jako součást řádně dokončeného díla v rozsahu, jejichž přesný rozsah bude v průběhu stavebních prací dohodnut mezi zhotovitelem a technickým dozorem objednatele.
- 9.18. Zhotovitel si zajistí a udrží v platnosti po celou dobu realizace díla až do jeho řádného předání bez vad a nedodělků pojištění tak, jak je uvedeno níže:
- pojištění odpovědnosti za škodu způsobenou při výkonu podnikatelské činnosti vůči třetím osobám s pojistným plněním dle ceny díla;
 - pojištění díla jako takového včetně materiálu a zařízení určených k zabudování do díla, přičemž sjednané pojistné plnění musí být dostatečné k tomu, aby mohlo být dílo v případě jakéhokoli poškození opraveno nebo znovu zhotoveno (tzn. na cenu předmětu díla);
- 9.19. Zhotovitel na sebe podle § 1765 odst. 2 občanského zákoníku přebírá nebezpečí změny okolností.
- 9.20. Zhotovitel se zavazuje dodržovat při provádění díla, které je předmětem této smlouvy, platné předpisy na úseku bezpečnosti a ochrany zdraví při práci, a to zejména zákoník práce a zák. 309/2006 Sb. v platném znění a předpisy související v platném znění. Zhotovitel si je vědom, že je plně odpovědný za bezpečnost a ochranu zdraví svých pracovníků a jejich vybavení příslušnými osobními ochrannými pracovními prostředky, zejména ochrannou přilbou a výstražnou vestou při pohybu pracovníků po stavbě objednatele. Zhotovitel se dále zavazuje, že jeho pracovníci a i jeho další případní zhotovitelé jsou proškoleni z právních a ostatních předpisů k zajištění bezpečnosti a ochrany zdraví ve smyslu ust. zákoníku práce týkajících se předmětu díla této smlouvy a mají platné zkoušky zvláštní odborné způsobilosti pro výkon své práce stanovené platnými právními předpisy a technickými normami. Zhotovitel se dále zavazuje, že všichni jeho zaměstnaní cizí státní příslušníci, kteří pracují nebo budou na stavbě (pracovišti) pracovat, mají platné povolení k práci a pobytu v ČR. Zhotovitel se zavazuje spolupracovat s objednatelům při šetření vzniku pracovního úrazu zaměstnance zhotovitele, při kontrole prováděné státními nebo odborovými orgány a oznamovat objednateli provozní nehody (havárie) a poruchy technických zařízení. Před zahájením prací se zhotovitel zavazuje protokolárně od objednatele převzít staveniště (pracoviště) a ustanovit na tomto staveništi (pracovišti) vedoucího pracovníka určeného k osobnímu jednání s odpovědnými zástupci objednatele a s pravomocí samostatně rozhodovat.
- 9.21. Zhotovitel se po dobu realizace díla, ev. po dobu řešení nedodělků nebo vad z přejímky díla, zavazuje zabezpečit fyzickou přítomnost svého pověřeného zástupce uvedeného v čl. 1 této smlouvy na stavbě (pracovišti), případně jeho trvalou telefonickou dosažitelnost pro zástupce objednatele uvedeného v čl. 1 této smlouvy.
- 9.22. Objednatel je oprávněn na náklad zhotovitele provést opatření, pokud zhotovitel neplní své smluvní povinnosti, k plnění kterých se zavázal v této smlouvě. Opatřením se rozumí především ta skutečnost, že objednatel zrealizuje za zhotovitele některé části díla, práce vedlejší a pomocné, úklidy, bezpečnostní opatření apod. Zejména se jedná o tyto případy:
- Zhotovitel je v prodlení větším než 7 pracovních dnů oproti termínům sjednaných v této smlouvě, schválenému harmonogramu prací nebo termínům dohodnutých na kontrolních dnech, a to na celku nebo části.
 - Ani po výzvě objednatelem nejsou prováděné konstrukce či ostatní součásti díla uváděny v dohodnutých termínech do souladu s požadavky na kvalitu provedení díla (viz smlouva o dílo, projekt a platné normy a další související podklady).
 - Přes upozornění objednatele nejsou ze strany zhotovitele dodržovány předpisy BOZP, PO a OŽP na stavbě.
 - Nedochází k dennímu úklidu pracoviště, či odstraňování odpadů vzniklých činnostmi zhotovitele.
 - Z časového postupu prací prováděných zhotovitelem za účelem zhotovení předmětu

smlouvy o dílo je zřejmé, že zhotovitel není schopen dokončit dílo, případně jeho část řádně a včas tak, jak se zavázal v této smlouvě.

- f) Ze špatné kvality prací, prováděných zhotovitelem za účelem zhotovení díla, je zřejmé, že zhotovitel není schopen dokončit dílo, případně jeho část řádně a včas tak, jak se zavázal v této smlouvě.
- g) Objednatel odstraní za zhotovitele jeho vady díla v případě, že zhotovitel vady neodstraní ve lhůtě, ke které se zavázal buď v této smlouvě, nebo v dohodě o odstranění vad, případně jednostranným prohlášením.

Takovýmto zásahem do díla zhotovitele, provedeným třetí osobou na základě pokynu objednatele nebo objednatelem samým, není dotčena povinnost zhotovitele dokončit dílo včas, v předepsané kvalitě a se všemi náležitostmi v souladu s touto smlouvou. V případě realizace výše uvedených opatření objednatelem nezaniká ani se nijak neomezuje odpovědnost za vady v záruční době nebo odpovědnost za škodu zhotovitele, pokud jde o dílo jako celek. Náklad vynaložený objednatelem dle tohoto ustanovení smlouvy považují smluvní strany za pohledávku objednatele za zhotovitelem. Tuto pohledávku je objednatel oprávněn jednostranně započíst, a to i proti nesplatným pohledávkám, které má zhotovitel za objednatelem.

- 9.23. Zhotovitel se zavazuje, že po celou dobu provádění předmětu smlouvy bude co nejvíce šetřit práva vlastníka přilehlých pozemků k pozemkům, na nichž se dílo realizuje, příp. vlastníků staveb na nich stojících, a umožnit jim po celou dobu realizace díla vstup na jeho pozemek či zachovat přístup ke stavbám na nich stojící. V případě, že nastane potřeba omezení přístupu, je zhotovitel povinen prokazatelnou formou oznámit vlastníkům přilehlých nemovitostí v dostatečném předstihu nejméně 7 kalendářních dní způsob omezení a dobu omezení, a zajistit alternativní přístup k jeho nemovitostem po dobu omezení.

X.

Vedení stavebního deníku

- 10.1. Zhotovitel povede o průběhu prací vlastní stavební deník. Oprávnění psát do deníku mají pověřeni zástupci objednatele a zhotovitele.
- 10.2. Stavební deník vede zhotovitel ode dne, kdy byly zahájeny práce podle smlouvy o dílo a položkového rozpočtu. Do stavebního deníku zapisuje skutečnosti rozhodné pro plnění smlouvy. Stavební deník vede do dne odstranění vad a nedodělků.
- 10.3. Zápis v deníku nemá charakter smluvního ujednání.
- 10.4. V případě, že jedna ze stran nebude se zápisem souhlasit, je povinna se písemně vyjádřit nejpozději do 3 pracovního dne, jinak se má za to, že s obsahem zápisu souhlasí.
- 10.5. Mimo rozsah denních zápisů se ve stavebním deníku dále zaznamenává výzva k prověření prací (5 pracovní dny předem), které vzhledem k dalšímu postupu prací budou zakryty nebo se stanou nepřístupnými. O tom, že zhotovitel provedl záznam tohoto charakteru je povinen neprodleně, tj. nejpozději následující pracovní den o provedení zápisu, prokazatelnou formou informovat odpovědného zástupce objednatele (mailem). Smluvní strany dohodly, že práce související se zakrytím a znepřístupněním může zhotovitel realizovat až poté, co odpovědný zástupce objednatele svým zápisem do stavebního deníku odsouhlasí dosavadní bezvadný stav části díla, jíž se bude zakrytí a znepřístupnění týkat.
- 10.6. Nedostaví-li se zástupce objednatele v termínu daném zápisem ve stavebním deníku, je zhotovitel oprávněn provést zakrytí prací bez účasti objednatele.
- 10.7. Pokud objednatel požaduje dodatečné odkrytí prací, je povinen uhradit vzniklé náklady, avšak pouze v případě, že práce jsou provedeny bez vad. V opačném případě nese náklady zhotovitel.
- 10.8. Provede-li zhotovitel do stavebního deníku zápis, který vyžaduje bezprostřední reakci objednatele, technického dozoru objednatele či autorského dozoru, potom je zhotovitel povinen neprodleně, tj. nejpozději následující pracovní den od provedení zápisu, prokazatelnou formou informovat odpovědného zástupce objednatele (mailem) o tomto zápisu včetně jeho znění.

- 10.9. Jestliže objednatel zjistí hrubé porušení technologických a technických předpisů, ČSN EN, při provádění prací, má právo zastavit práce zhotovitele do provedení nápravy.
- 10.10. Objednatel je oprávněn kontrolovat provádění díla, a to osobně nebo prostřednictvím třetích osob. Provádění díla, poznatky z kontrolní činnosti, jakož i všechny další skutečnosti rozhodné pro provádění stavby a plnění této smlouvy se zapisují do stavebního deníku, který je povinen vést zhotovitel.

XI. Předání díla

- 11.1. Objednatel se zavazuje, že převezme dokončené dílo a zaplatí za jeho zhotovení dohodnutou cenu.
- 11.2. Zhotovitel odevzdá a objednatel přejímá dílo v rozsahu předmětu veřejné zakázky dle této smlouvy. Nedokončené dílo, nebo jeho část není objednatel povinen převzít, tak jak je ujednáno v čl. I. bod 1.7.

Zhotovitel splní svou povinnost provést dílo jeho dokončením v souladu s podmínkami smlouvy a jeho předáním objednateli v dohodnutém termínu, včetně zajištění dokladové části pro objednatele.

Dokončeným dílem se rozumí provedené dílo bez vad a nedodělků a je-li předvedena jeho způsobilost sloužit svému účelu a je – li předáno protokolárně objednateli. U předávacího a přejímacího řízení je zhotovitel povinen předložit následující doklady:

- a) V případě odchylky od projektové dokumentace předloží zhotovitel objednateli dokumentaci skutečného provedení, v listinné podobě v počtu 2 ks a v datové podobě na datovém nosiči (USB) v počtu 2 ks,
 - b) Zaměření skutečného provedení bude vyhotoveno v souladu s § 5 a ve struktuře dle příloh č. 3 a 4 vyhlášky č. 393/2020 Sb. o digitální technické mapě (vyhláška DTM), v platném znění, v aktuálně platné verzi výměnného formátu dle § 6 vyhlášky DTM nebo ve formátu DGN verze 7.
 - c) Zápisy a osvědčení o provedených zkouškách použitých materiálů,
 - d) Zápisy a výsledky o prověření prací a konstrukcí zakrytých v průběhu prací,
 - e) Prohlášení o shodě použitých materiálů,
 - f) Stavební deník (případně deníky),
 - g) Dokumentace případných změn, víceprací, méněprací,
 - h) Podrobnou fotodokumentaci s popisky 2 x na USB,
 - i) Seznam subdodavatelů, kteří se na zakázce podíleli,
 - j) Další doklady vyžadované k předávacímu a přejímacímu řízení, které budou v průběhu provádění díla blíže specifikovány.
- 11.3. Zhotovitel vyzve pracovníka objednatele, pověřeného jednáním ve věcech technických, k převzetí díla písemně 5 pracovních dnů.
- 11.4. O předání a převzetí ukončeného díla bude sepsán Zápis o předání a převzetí díla. Povinnost dodat je splněna řádným provedením díla. Povinnost odebrat je splněna prohlášením objednatele o tom, že dílo přejímá, uvedeném v Zápisu o předání a převzetí díla.
- 11.5. Zhotovitel nese nebezpečí škody na díle až do doby podepsání Zápisu o předání a převzetí objednatel, kdy vlastnické právo přechází na objednatele.

XII. Vyklizení staveniště

12.1. Zhotovitel vyklidí staveniště do 5 pracovních dnů po předání díla a odstranění všech vad a nedodělků.

XIII. Smluvní pokuty

- 13.1. V případě prodlení zhotovitele s řádným provedením a předáním díla v termínu dle této smlouvy, postihuje objednatel zhotovitele smluvní pokutou ve výši **0,5 %** z celkové ceny díla bez DPH za každý den prodlení.
- 13.2. V případě prodlení zhotovitele se zahájením díla, postihuje objednatel zhotovitele smluvní pokutou ve výši **0,5 %** z celkové ceny díla bez DPH za každý den prodlení.
- 13.3. V případě prodlení zhotovitele s termínem vyklizením staveniště, postihuje objednatel zhotovitele smluvní pokutou ve výši **0,5 %** z celkové ceny díla bez DPH za každý den prodlení.
- 13.4. V případě prodlení zhotovitele se zahájením odstraňování řádně reklamované vady během záruční doby dle článku čl. VII. bod 7. 4 této smlouvy, postihuje objednatel zhotovitele smluvní pokutou ve výši **0,5 %** z celkové ceny díla bez DPH za každý den prodlení.
- 13.5. V případě porušení povinnosti zhotovitele vést řádným způsobem stavební deník včetně dodržení požadavků jeho obsahových náležitostí v souladu s obecně závaznými předpisy nebo smlouvou, postihuje objednatel zhotovitele smluvní pokutou ve výši **0,5 %** z celkové ceny díla bez DPH za každý den prodlení ode dne zjištění porušení této povinnosti.
- 13.6. V případě prodlení objednatele s úhradou faktury je objednatel povinen uhradit zhotoviteli smluvní pokutu ve výši **0,5 %** z dlužné částky za každý den prodlení.
- 13.7. V případě porušení předpisů o bezpečnosti práce, požární ochrany, udržování pořádku na pracovišti ze strany zhotovitele postihuje objednatel zhotovitele smluvní pokutou ve výši **0,5 %** z celkové ceny díla bez DPH za každý zjištěný případ.
- 13.8. V případě nedoložení potřebných úředních povolení pro své pracovníky nebo pracovníky svého dodavatele postihuje objednatel zhotovitele smluvní pokutou ve výši **0,5 %** z celkové ceny díla bez DPH za každý zjištěný případ.
- 13.9. V případě prodlení zhotovitele s doručením konečné faktury, postihuje objednatel zhotovitele smluvní pokutou ve výši **0,5 %** z celkové ceny díla bez DPH za každý den prodlení.
- 13.10. V případě porušení povinnosti zhotovitele zajistit po celou dobu realizace díla přístup vlastníkům přilehlých nemovitostí, vstup na jimi vlastněné pozemky nebo zachovat přístup ke stavbám na nich stojících či jiné porušení povinnosti stanovené v čl. 9.23., postihuje objednatel zhotovitele smluvní pokutou ve výši 5.000 Kč za jednotlivé zjištěné pochybení a každý den prodlení ode dne zjištění porušení této povinnosti.
- 13.11. V případě, že zhotovitel nesplní kteroukoli povinnost, nebude-li mít porušení smluvní povinnosti svou samostatnou smluvní pokutu, vyplývající z článku XIII., je objednatel oprávněn vyúčtovat zhotoviteli smluvní pokutu ve výši 5.000 Kč za jednotlivé zjištěné pochybení a každý den prodlení ode dne zjištění porušení této povinnosti.
- 13.12. Smluvní pokutou není dotčeno právo objednatele na náhradu škody, kterou zhotovitel způsobil objednateli nesplněním svých povinností, ke kterým se zhotovitel zavázal v této smlouvě. Smluvní strany tímto, po vzájemné dohodě, vylučují použití ustanovení §2050 zákona č. 89/2012 Sb., občanský zákoník.
- 13.13. Smluvní pokuty dle článků XIII. bod. 13.1. až 13.11. této smlouvy jsou splatné do 10 dnů od doručení výzvy oprávněné strany k její úhradě. Objednatel je oprávněn zádržně použít při účtování smluvních pokut výše uvedených jednostranným zápočtem.

XIV. Vyšší moc

- 14.1. Jakékoliv zpoždění nebo nedostatky v činnosti zhotovitele nebo objednatele nejsou neplněním závazku a nedávají důvod k jakýmkoliv požadavkům na náhradu škody, pokud je rozsah těchto zpoždění nebo nedostatků vyvolán příčinami vyšší moci, které zhotovitel nebo objednatel nemohou ovlivnit, zahrnujícími vyvlastnění nebo zabavení věcí, vyhovění jakémukoliv příkazu nebo žádosti vládních úřadů, válečné události, vzpouru nebo sabotáž nebo tím vzniklou škodu, požáry, povodně, výbuch, stávky nebo jakékoliv další příčiny, ať již stejného nebo jiného charakteru než výše uvedené, kterým při veškerém přiměřeném úsilí nemohou smluvní strany zabránit.
- 14.2. Zpoždění způsobená vyšší mocí prodlužují termín plnění závazků podle této smlouvy pro každou ze zúčastněných stran.

XV. Zvláštní ujednání

- 15.1. Zhotovitel prohlašuje, že mu bylo uděleno oprávnění k provádění činností, které jsou předmětem této smlouvy. Zhotovitel neprodleně oznámí objednateli jakoukoli změnu, týkající se autorizovaných osob nebo živnostenského oprávnění zhotovitele.
- 15.2. Zhotovitel prohlašuje, že má sjednané pojištění odpovědnosti za újmu způsobenou svou činností, a to v rozsahu této zakázky, případně v rozsahu potenciálního rizika, tak aby v případě způsobení škody byl schopen náhradu škod uhradit. Zhotovitel je povinen na žádost objednavatele prokázat doklad o uzavřeném pojištění a výšku sjednaného plnění.
- 15.3. V případě více jak desetidenního prodlení zhotovitele se splněním konečného termínu provádění díla, nebo pokud bude z jiných skutečností zjevné, že zhotovitel z důvodů na své straně dílo nedokončí ve sjednaném termínu, může objednatel od této smlouvy odstoupit.
- 15.4. Objednatel je oprávněn od této smlouvy odstoupit také tehdy, pokud zhotovitel provádí dílo v rozporu s touto smlouvou a nezjedná nápravu ani do 10 dnů poté, co k tomu byl objednatel vyzván.
- 15.5. Smluvní strany se dohodly, že zhotovitel není oprávněn bez předchozího písemného souhlasu objednatele postoupit jakékoli pohledávky za objednatelům vyplývající z této smlouvy na třetí osobu.
- 15.6. Zhotovitel prohlašuje a zavazuje se, že obchodní a technické informace, které mu byly svěřeny objednatel, a které nemají povahu obecně známých informací, nezpřístupní třetím osobám bez předchozího písemného souhlasu objednavatele a nepoužije tyto informace pro jiné účely než pro účely splnění závazků dle této smlouvy.

XVI.

Sociální a environmentální odpovědnost

- 16.1. Objednatel požaduje, aby Zhotovitel a jeho poddodavatelé prováděli dílo v souladu s mezinárodními úmluvami týkajícími se organizace práce (ILO) přijatými Českou republikou.
- 16.2. Zhotovitel se zavazuje dodržovat minimálně následující základní pracovní standardy:
- Úmluva č. 87 o svobodě sdružování a ochraně práva organizovat se
 - Úmluva č. 98 o právu organizovat se a kolektivně vyjednávat
 - Úmluva č. 29 o nucené práci
 - Úmluva č. 105 o odstranění nucené práce
 - Úmluva č. 138 o minimálním věku
 - Úmluva č. 182 o nejhorších formách dětské práce
 - Úmluva č. 100 o rovnosti v odměňování
 - Úmluva č. 111 o diskriminaci v zaměstnání a povolání
 - Úmluva č. 155 o bezpečnosti a zdraví pracovníků a pracovním prostředím

- 16.3. Zhotovitel se zavazuje po celou dobu trvání smluvního vztahu založeného smlouvou zajistit dodržování veškerých právních předpisů, zejména pak pracovněprávních (odměňování, pracovní doba, doba odpočinku mezi směnami, placené přesčasy), dále předpisů týkající se oblasti zaměstnanosti a bezpečnosti a ochrany zdraví při práci, tj. zejména zákona č. 435/2004 Sb., o zaměstnanosti, ve znění pozdějších předpisů, a Zákoníku práce, a to vůči všem osobám, které se na plnění zakázky podílejí (a bez ohledu na to, zda budou prováděny Zhotovitelem či jeho poddodavateli). Zhotovitel se také zavazuje zajistit, že všechny osoby, které se na plnění zakázky podílejí (a bez ohledu na to, zda budou prováděny Zhotovitelem či jeho poddodavateli), jsou vedeny v příslušných registrech, jako například v registru pojištěnců ČSSZ. Zhotovitel je dále povinen zajistit, že všechny osoby, které se na plnění zakázky podílejí (a to bez ohledu na to, zda budou činnosti prováděny Zhotovitelem či jeho poddodavateli) budou proškoleny z problematiky BOZP a že jsou vybaveny osobními ochrannými pracovními prostředky dle účinné legislativy.
- 16.4. Zhotovitel a jeho poddodavatelé jsou odpovědní za zajištění toho, aby všichni zaměstnanci pracující na díle měli zákonné právo pracovat v České republice a že jejich zaměstnání bude v souladu se zákonem 262/2006 Sb., zákoník práce.
- 16.5. Zhotovitel a jeho poddodavatelé musí zajistit rovnost a spravedlivé a důstojné zacházení se všemi jejich zaměstnanci a spravedlivě oceňovat své zaměstnance. Diskriminace zaměstnanců jakéhokoli druhu je přísně zakázána.
- 16.6. Pokud se Objednatel dozví, že Zhotovitel nebo jeho poddodavatelé nesplňují výše uvedená nařízení, je Zhotovitel povinen tyto nedostatky napravit a dokončit plnění dle smlouvy v souladu s těmito požadavky. Jakékoli potenciální náklady spojené s touto povinností jsou nákladem Zhotovitele.
- 16.7. Dodavatel je povinen předkládat na konci každého čtvrtletí čestné prohlášení, že všechny platby svým poddodavatelům provedl řádně a včas. Zadavatel si vyhrazuje právo ověřit pravdivost poskytnutých informací u jednotlivých poddodavatelů.
- 16.8. Objednatel je oprávněn průběžně kontrolovat dodržování povinností Zhotovitele dle odst. 16.3. tohoto článku Smlouvy, (a to i přímo u osob podílejících se na plnění zakázky), přičemž Zhotovitel je povinen tuto kontrolu umožnit, strpět a poskytnout Objednateli nezbytnou součinnost k jejímu provedení.
- 16.9. Zhotovitel je povinen oznámit Objednateli, že vůči němu či jeho poddodavateli bylo orgánem veřejné moci (zejména Státním úřadem inspekce práce či oblastními inspektoráty, Krajskou hygienickou stanicí apod.) zahájeno řízení pro porušení právních předpisů, jichž se dotýká ujednání v odst. 16.3. tohoto článku Smlouvy, a k němuž došlo při plnění zakázky nebo v souvislosti s ním, a to nejpozději do 10 dnů od doručení oznámení o zahájení řízení. Součástí oznámení Zhotovitele bude též informace o datu doručení oznámení o zahájení řízení.
- 16.10. Zhotovitel je povinen předat Objednateli kopii pravomocného rozhodnutí, jímž se řízení ve věci dle předchozího odstavce tohoto článku končí, a to nejpozději do 10 dnů ode dne, kdy rozhodnutí nabude právní moci. Současně s kopií pravomocného rozhodnutí Zhotovitel poskytne Objednateli informaci o datu nabytí právní moci rozhodnutí.
- 16.11. V případě, že Zhotovitel (či jeho poddodavatel) bude v rámci řízení zahájeného dle odst. 16.9. tohoto článku Smlouvy pravomocně uznán vinným ze spáchání přestupku, správního deliktu či jiného obdobného protiprávního jednání, je Zhotovitel povinen přijmout nápravná opatření a o těchto, včetně jejich realizace, písemně informovat Objednatele, a to v přiměřené lhůtě stanovené po dohodě s Objednatelem.
- 16.12. Objednatel je oprávněn požadovat po Dodavateli zaplacení smluvní pokuty ve výši:
- i. 10.000,- Kč v případě, že Dodavatel bude v prodlení s plněním povinnosti oznámit Objednateli zahájení řízení a uvést datum jeho zahájení dle odst. 16.9. Smlouvy; a to vždy za každý jednotlivý případ porušení a i jen započatý den prodlení

ii. 10.000,- Kč v případě, že Dodavatel bude v prodlení s plněním povinnosti předložit Objednateli kopii pravomocného rozhodnutí, jímž se řízení končí, a uvést datum právní moci, dle odst. 16.10. Smlouvy; a to vždy za každý jednotlivý případ porušení a i jen započatý den prodlení.

- 16.13. Objednatel je oprávněn odstoupit od Smlouvy, pokud Zhotovitel nebo jeho poddodavatel bude orgánem veřejné moci uznán pravomocně vinným ze spáchání přestupku či správního deliktu, popř. jiného obdobného protiprávního jednání, v řízení dle odst. 16. 9. Smlouvy.
- 16.14. Zhotovitel se zavazuje v maximální možné míře při provádění díla dodržovat principy sociálně odpovědného zadávání, environmentálně odpovědného zadávání a inovací. Zhotovitel se v tomto smyslu zavazuje dodržovat veškeré pracovněprávní předpisy, předpisy týkající se bezpečnosti a ochrany zdraví při práci, jakož i předpisy související s ochranou životního prostředí.

XVII.

Závěrečná ustanovení

- 17.1. Tato smlouva nabývá platnosti dnem připojení podpisu obou smluvních stran a účinnosti dnem zveřejnění v informačním systému registru smluv na Portále veřejné správy dle zákona č. 340/2015 Sb., o registru smluv. Tato smlouva bude v plném rozsahu uveřejněna v informačním systému registru smluv na Portále veřejné správy dle zákona č. 340/2015 Sb., o registru smluv.
- 17.2. Tuto smlouvu lze měnit nebo doplňovat pouze dohodou ve formě písemných dodatků k ní. Pro účely tohoto ustanovení se za písemnou formu nepovažuje komunikace prostřednictvím e-mailu nebo jiných elektronických zpráv.
- 17.3. Tato smlouva je vyhotovena ve dvou stejnopisech, z nichž objednatel i zhotovitel obdrží po jednom výtisku.
- 17.4. Pokud nebylo v této smlouvě ujednáno jinak, řídí se právní vztahy z ní vyplývající zákonem č. 89/2012 Sb., občanský zákoník.
- 17.5. Pokud by některé z ustanovení této smlouvy bylo nebo se stalo neúčinným nebo neproveditelným, nebude tím dotčena platnost ostatních ustanovení této smlouvy. Smluvní strany se v takovém případě zavazují nahradit neúčinné nebo neproveditelné ustanovení takovým, které se podle smyslu a účelu nejvíce blíží hospodářskému účelu neúčinného nebo neproveditelného ustanovení.
- 17.6. Smluvní strany prohlašují, že tato smlouva byla uzavřena podle jejich svobodné a vážné vůle a nikoliv v tísní ani za nápadně nevýhodných podmínek. Účastníci smlouvy si tuto smlouvu přečetli, je jim znám její obsah a souhlasí s ním, což stvrzují vlastnoručními podpisy.
- 17.7. Účastníci smlouvy se dohodli, že text smlouvy je veřejně přístupnou listinou ve smyslu zákona č. 106/1999 Sb., o svobodném přístupu i informacím.
- 17.8. Svým podpisem souhlasí zhotovitel se zveřejněním smlouvy na internetových stránkách objednatele a zároveň bere na vědomí, že znění smlouvy, včetně příloh podléhá zákonu č. 106/1999 Sb., o svobodném přístupu k informacím, v platném znění.
- 17.9. Smluvní strany souhlasí s tím, aby tato Smlouva byla vedena v evidenci smluv vedené městem Bílina, která bude přístupná dle zákona č. 106/1999 Sb., o svobodném přístupu k informacím, a která obsahuje údaje o smluvních stranách, předmětu smlouvy, číselné označení smlouvy a datum jejího uzavření.
- 17.10. Smluvní strany prohlašují, že skutečnosti uvedené v této Smlouvě nepovažují za obchodní tajemství a udělují svolení k jejich zpřístupnění ve smyslu zákona č. 106/1999 Sb., o svobodném přístupu k informacím.
- 17.11. Nedílnou součástí této smlouvy jsou:
- Příloha č. 1: Položkový rozpočet zhotovitele
- 17.12. Tato smlouva byla schválena Radou města Bílina dne 13. 2. 2024 č. usnesení 165 a 166.

V Bílině, dne 12.03.2024

Město Bílina

Mgr. Zuzana Schwarz Bařtipánová

starostka města

V Mostě, dne 12.03.2024

JMV tech, s. r. o.

Milan Kořnar

jednatel společnosti

REKAPITULACE STAVBY

Kód: 2023_021_a
Stavba: KONEČNÁ ÚPRAVA KOMUNIKACE PO REKONSTRUKCI IS V ULICI SEIFERTOVA, BÍLINA

KSO:
Místo: p.p.č. 127/9, 127/10, 66/1

CC-CZ:
Datum: 27. 10. 2023

Zadavatel:
Město Bílina

IČ: 00266230
DIČ: CZ00266230

Uchazeč:
JMV tech s.r.o.

IČ: 47286334
DIČ: CZ47286334

Projektant:
VODOPLAN s.r.o.

IČ: 02458594
DIČ: CZ02458594

Zpracovatel:

IČ:
DIČ:

Poznámka:

Soupis prací je sestaven s využitím Cenové soustavy ÚRS. Položky, které pochází z této cenové soustavy, jsou ve sloupci 'Cenová soustava' označeny popisem 'CS ÚRS' a úrovní příslušného kalendářního pololetí. Veškeré další informace vymezující popis a podmínky použití těchto položek z Cenové soustavy, které nejsou uvedeny přímo v soupisu prací, jsou neomezeně dále k dispozici na webu podmínky.urs.cz.

Cena bez DPH			936 384,20
---------------------	--	--	-------------------

	Sazba daně	Základ daně	Výše daně
DPH základní	21,00%	936 384,20	196 640,68
snížená	15,00%	0,00	0,00

Cena s DPH	v	CZK	1 133 024,88
-------------------	----------	------------	---------------------

REKAPITULACE OBJEKTŮ STAVBY A SOUPISŮ PRACÍ

Kód: 2023_021_a

Stavba: KONEČNÁ ÚPRAVA KOMUNIKACE PO REKONSTRUKCI IS V ULICI SEIFERTOVA, BÍLINA

Místo: p.p.č. 127/9, 127/10, 66/1

Datum: 27. 10. 2023

Zadavatel: Město Bílina

Projektant: VODOPLAN s.r.o.

Uchazeč: JMV tech s.r.o.

Zpracovatel:

Kód	Popis	Cena bez DPH [CZK]	Cena s DPH [CZK]	Typ
Náklady stavby celkem		936 384,20	1 133 024,88	
01	Stavební práce	886 884,20	1 073 129,88	STA
VON	Vedlejší a ostatní náklady	49 500,00	59 895,00	VON

KRYCÍ LIST SOUPISU PRACÍ

Stavba:

KONEČNÁ ÚPRAVA KOMUNIKACE PO REKONSTRUKCI IS V ULICI SEIFERTOVA, BÍLINA

Objekt:

01 - Stavební práce

KSO:

Místo: p.p.č. 127/9, 127/10, 66/1

Zadavatel:

Město Bílina

Uchazeč:

JMV tech s.r.o.

Projektant:

VODOPLAN s.r.o.

Zpracovatel:

Poznámka:

CC-CZ:

Datum: 27. 10. 2023

IČ:

00266230

DIČ:

CZ00266230

IČ:

47286334

DIČ:

CZ47286334

IČ:

02458594

DIČ:

CZ02458594

IČ:

DIČ:

Cena bez DPH

886 884,20

	Základ daně	Sazba daně	Výše daně
DPH základní	886 884,20	21,00%	186 245,68
DPH snížená	0,00	15,00%	0,00

Cena s DPH

v CZK

1 073 129,88

REKAPITULACE ČLENĚNÍ SOUPISU PRACÍ

Stavba: KONEČNÁ ÚPRAVA KOMUNIKACE PO REKONSTRUKCI IS V ULICI SEIFERTOVA, BÍLINA

Objekt: **01 - Stavební práce**

Místo: p.p.č. 127/9, 127/10, 66/1

Zadavatel: Město Bílina

Uchazeč: JMV tech s.r.o.

Datum: 27. 10. 2023

Projektant: VODOPLAN s.r.o.

Zpracovatel:

Kód dílu - Popis

Cena celkem [CZK]

Náklady stavby celkem

886 884,20

HSV - Práce a dodávky HSV

886 884,20

1 - Zemní práce

55 232,92

5 - Komunikace pozemní

580 809,36

9 - Ostatní konstrukce a práce, bourání

63 891,46

997 - Přesun sutě

165 971,24

998 - Přesun hmot

20 979,22

SOUPIS PRACÍ

Stavba:

KONEČNÁ ÚPRAVA KOMUNIKACE PO REKONSTRUKCI IS V ULICI SEIFERTOVA, BÍLINA

Objekt:

01 - Stavební práce

Místo: p.p.č. 127/9, 127/10, 66/1

Datum: 27. 10. 2023

Zadavatel: Město Bílina

Projektant: VODOPLAN s.r.o.

Uchazeč: JMV tech s.r.o.

Zpracovatel:

PČ	Typ	Kód	Popis	MJ	Množství	J.cena [CZK]	Cena celkem [CZK]	Cenová soustava
----	-----	-----	-------	----	----------	--------------	-------------------	-----------------

Náklady soupisu celkem

886 884,20

D HSV Práce a dodávky HSV

886 884,20

D 1 Zemní práce

55 232,92

1	K	113106121	Rozebrání dlažeb komunikací pro pěší s přemístěním hmot na skládku na vzdálenost do 3 m nebo s naložením na dopravní prostředek s ložem z kameniva nebo živice a s jakoukoliv výplní spár ručně z betonových nebo kameninových dlaždic, desek nebo tvarovek	m2	12,000	71,80	861,60	CS ÚRS 2023 02
<p>Online PSC https://podminky.urs.cz/item/CS_URS_2023_02/113106121</p> <p>VV dle informace projektanata - přeložení části plochy chodníku přilehlé k obrubníku v oblouku u kostela určeného k výměně, odhad cca 1,00x12,00m</p> <p>VV betonové tvarovky budou po očištění opětovně použity</p> <p>VV 1,00*dl_obrub_silnič 12,000</p> <p>VV pl_chodník_přelož Součet 12,000</p>								
2	K	113107122	Odstranění podkladů nebo krytů ručně s přemístěním hmot na skládku na vzdálenost do 3 m nebo s naložením na dopravní prostředek z kameniva hrubého drceného, o tl. vrstvy přes 100 do 200 mm	m2	12,000	348,95	4 187,40	CS ÚRS 2023 02
<p>Online PSC https://podminky.urs.cz/item/CS_URS_2023_02/113107122</p> <p>VV pl_chodník_přelož 12,000</p> <p>VV Součet 12,000</p>								
3	K	113107222	Odstranění podkladů nebo krytů strojně plochy jednotlivě přes 200 m2 s přemístěním hmot na skládku na vzdálenost do 20 m nebo s naložením na dopravní prostředek z kameniva hrubého drceného, o tl. vrstvy přes 100 do 200 mm	m2	526,800	40,06	21 103,61	CS ÚRS 2023 02
<p>Online PSC https://podminky.urs.cz/item/CS_URS_2023_02/113107222</p> <p>VV předpoklad 2x vrstva ŠD podkladní tl. 150mm:</p> <p>VV pl_úpravy_kom_silnič 273,400</p> <p>VV pl_úpravy_kom_silnič 273,400</p> <p>VV odpočet již dříve provedeného výkopu cca 10,00m2</p> <p>VV - 2,00*5,00 -10,000</p> <p>VV - 2,00*5,00 -10,000</p> <p>VV Součet 526,800</p>								
4	K	113107241	Odstranění podkladů nebo krytů strojně plochy jednotlivě přes 200 m2 s přemístěním hmot na skládku na vzdálenost do 20 m nebo s naložením na dopravní prostředek živičných, o tl. vrstvy do 50 mm	m2	263,400	32,79	8 636,89	CS ÚRS 2023 02
<p>Online PSC https://podminky.urs.cz/item/CS_URS_2023_02/113107241</p> <p>VV předpoklad 1x vrstva ložní tl. 40mm</p> <p>VV pl_úpravy_kom_silnič 273,400</p> <p>VV odpočet již dříve provedeného výkopu cca 10,00m2</p> <p>VV - 2,00*5,00 -10,000</p> <p>VV Součet 263,400</p>								
5	K	113107242	Odstranění podkladů nebo krytů strojně plochy jednotlivě přes 200 m2 s přemístěním hmot na skládku na vzdálenost do 20 m nebo s naložením na dopravní prostředek živičných, o tl. vrstvy přes 50 do 100 mm	m2	263,400	47,00	12 379,80	CS ÚRS 2023 02
<p>Online PSC https://podminky.urs.cz/item/CS_URS_2023_02/113107242</p>								

PČ	Typ	Kód	Popis	MJ	Množství	J.cena [CZK]	Cena celkem [CZK]	Cenová soustava
	VV		předpoklad 1x vrstva podkladní tl. 70mm:					
	VV		pl_úpravy_kom_silnič		273,400			
	VV		odpočet již dříve provedeného výkopu cca 10,00m2					
	VV		- 2,00*5,00		-10,000			
	VV		Součet		263,400			
6	K	113201112	Vytrhání obrub s vybouráním lože, s přemístěním hmot na skládku na vzdálenost do 3 m nebo s naložením na dopravní prostředek silničních ležatých	m	12,000	136,56	1 638,72	CS ÚRS 2023 02
	Online PSC		https://podminky.urs.cz/item/CS_URS_2023_02/113201112					
	VV		dle informace projektanata - obrubníky v oblouku u kostela, odhad cca 12,00m k výměně					
	VV		12,00		12,000			
	VV	dl_obrub_silnič	Součet		12,000			
7	K	181951112	Úprava pláně vyrovnaním výškových rozdílů strojně v hornině třídy těžitelnosti I, skupiny 1 až 3 se zhutněním	m2	273,400	23,50	6 424,90	CS ÚRS 2023 02
	Online PSC		https://podminky.urs.cz/item/CS_URS_2023_02/181951112					
	VV		pl. silniční komunikace odměřena ze zákresu do situace C.3					
	VV		261,40		261,400			
	VV		pl. chodníku					
	VV		pl_chodník_přelož		12,000			
	VV	pl_úpravy_kom_silnič	Součet		273,400			
D	5		Komunikace pozemní				580 809,36	
8	K	564861011R2	Podklad ze šterkodrti ŠDb s rozprostřením a zhutněním plochy jednotlivě do 100 m2, po zhutnění tl. 200 mm	m2	12,000	400,00	4 800,00	
	VV		pl_chodník_přelož		12,000			
	VV		Součet		12,000			
9	K	564851111R1	Podklad ze šterkodrti ŠDa s rozprostřením a zhutněním plochy přes 100 m2, po zhutnění tl. 150 mm	m2	273,400	205,00	56 047,00	
	VV		pl_úpravy_kom_silnič		273,400			
	VV		Součet		273,400			
10	K	564851111R2	Podklad ze šterkodrti ŠDb s rozprostřením a zhutněním plochy přes 100 m2, po zhutnění tl. 150 mm	m2	273,400	205,00	56 047,00	
	VV		pl_úpravy_kom_silnič		273,400			
	VV		Součet		273,400			
11	K	566501111	Úprava dosavadního krytu z kameniva drceného jako podklad pro nový kryt s vyrovnaním profilu v příčném i podélném směru, s vlhčením a zhutněním, s doplněním kamenivem drceným, jeho rozprostřením a zhutněním, v množství přes 0,08 do 0,10 m3/m2	m2	12,000	120,04	1 440,48	CS ÚRS 2023 02
	Online PSC		https://podminky.urs.cz/item/CS_URS_2023_02/566501111					
	VV		pl_chodník_přelož		12,000			
	VV		Součet		12,000			
12	K	591111111	Kladení dlažby z kostek s provedením lože do tl. 50 mm, s vyplněním spár, s dvojnásobným beraněním a se smetením přebytečného materiálu na krajnici velkých z kamene, do lože z kameniva těženého	m2	273,400	775,01	211 887,73	CS ÚRS 2023 02
	Online PSC		https://podminky.urs.cz/item/CS_URS_2023_02/591111111					
	VV		pl_úpravy_kom_silnič		273,400			
	VV		Součet		273,400			
13	M	5838100719R	kostka štípaná dlažební žula drobná 8/11	m2	276,134	890,40	245 869,71	
	VV		273,4*1,01 'Přepočtené koeficientem množství		276,134			
14	K	596811120	Kladení dlažby z betonových nebo kameninových dlaždic komunikací pro pěší s vyplněním spár a se smetením přebytečného materiálu na vzdálenost do 3 m s ložem z kameniva těženého tl. do 30 mm velikosti dlaždic do 0,09 m2 (bez zámků), pro plochy do 50 m2	m2	12,000	393,12	4 717,44	CS ÚRS 2023 02
	Online PSC		https://podminky.urs.cz/item/CS_URS_2023_02/596811120					
	VV		dle informace projektanata - přeložení části plochy chodníku přilehlé k obrubníku v oblouku u kostela určeného k výměně, odhad cca 1,00x12,00m					
	VV		předpokládá se opětovné použití stávajících betonových tvarovek po jejich očištění					
	VV		pl_chodník_přelož		12,000			
	VV		Součet		12,000			
D	9		Ostatní konstrukce a práce, bourání				63 891,46	

PČ	Typ	Kód	Popis	MJ	Množství	J.cena [CZK]	Cena celkem [CZK]	Cenová soustava
15	K	916241113	Osazení obrubníku kamenného se zřízením lože, s vyplněním a zatřením spár cementovou maltou ležatého s boční opěrou z betonu prostého, do lože z betonu prostého	m	12,000	351,89	4 222,68	CS ÚRS 2023 02
		Online PSC	https://podminky.urs.cz/item/CS_URS_2023_02/916241113					
		VV	dle informace projektanta - obrubníky v oblouku u kostela, odhad cca 12,00m k výměně					
		VV	dl_obrueb_silnic		12,000			
		VV	Součet		12,000			
16	M	58380002	obrubník kamenný žulový přímý 1000x320x240mm	m	12,240	2 046,00	25 043,04	CS ÚRS 2023 02
		VV	12*1,02 'Přepočtené koeficientem množství		12,240			
17	K	919735113	Řezání stávajícího živичného krytu nebo podkladu hloubky přes 100 do 150 mm	m	497,588	68,63	34 149,46	CS ÚRS 2023 02
		Online PSC	https://podminky.urs.cz/item/CS_URS_2023_02/919735113					
		VV	odměřeno ze zakresu do C.3 (předpoklad rastru 1,00x1,00m)					
		VV	předpoklad 1x vrstva ložní tl. 40mm + 1x vrstva podkladní tl. 70mm:					
		VV	1,82*m/m2**pl_úpravy_kom_silnic		497,588			
		VV	Součet		497,588			
18	K	979054441	Očištění vybouraných prvků komunikací od spojovacího materiálu s odklizením a uložením očištěných hmot a spojovacího materiálu na skládku na vzdálenost do 10 m dlaždic, desek nebo tvarovek s původním vyplněním spár kamenivem těžným	m2	12,000	39,69	476,28	CS ÚRS 2023 02
		Online PSC	https://podminky.urs.cz/item/CS_URS_2023_02/979054441					
		VV	pl_chodnik_přelož		12,000			
		VV	Součet		12,000			
D	997		Přesun sutě				165 971,24	
19	K	997221551	Vodorovná doprava suti bez naložení, ale se složením a s hrubým urovnáním ze sypkých materiálů, na vzdálenost do 1 km	t	240,013	47,37	11 369,42	CS ÚRS 2023 02
		Online PSC	https://podminky.urs.cz/item/CS_URS_2023_02/997221551					
20	K	997221559	Vodorovná doprava suti bez naložení, ale se složením a s hrubým urovnáním Příplatek k ceně za každý další i započatý 1 km přes 1 km	t	6 960,377	10,56	73 501,58	CS ÚRS 2023 02
		Online PSC	https://podminky.urs.cz/item/CS_URS_2023_02/997221559					
		VV	240,013*29 'Přepočtené koeficientem množství		6 960,377			
21	K	997221571	Vodorovná doprava vybouraných hmot bez naložení, ale se složením a s hrubým urovnáním na vzdálenost do 1 km	t	3,480	665,01	2 314,23	CS ÚRS 2023 02
		Online PSC	https://podminky.urs.cz/item/CS_URS_2023_02/997221571					
22	K	997221579	Vodorovná doprava vybouraných hmot bez naložení, ale se složením a s hrubým urovnáním na vzdálenost Příplatek k ceně za každý další i započatý 1 km přes 1 km	t	100,920	18,02	1 818,58	CS ÚRS 2023 02
		Online PSC	https://podminky.urs.cz/item/CS_URS_2023_02/997221579					
		VV	3,48*29 'Přepočtené koeficientem množství		100,920			
23	K	997221873	Poplatek za uložení stavebního odpadu na recyklační skládce (skládkovné) zeminy a kamení zatříděného do Katalogu odpadů pod kódem 17 05 04	t	159,732	288,88	46 143,38	CS ÚRS 2023 02
		Online PSC	https://podminky.urs.cz/item/CS_URS_2023_02/997221873					
24	K	997221875	Poplatek za uložení stavebního odpadu na recyklační skládce (skládkovné) asfaltového bez obsahu dehtu zatříděného do Katalogu odpadů pod kódem 17 03 02	t	83,761	368,00	30 824,05	CS ÚRS 2023 02
		Online PSC	https://podminky.urs.cz/item/CS_URS_2023_02/997221875					
D	998		Přesun hmot				20 979,22	
25	K	998223011	Přesun hmot pro pozemní komunikace s krytem dlážděným dopravní vzdálenost do 200 m jakékoliv délky objektu	t	124,854	168,03	20 979,22	CS ÚRS 2023 02
		Online PSC	https://podminky.urs.cz/item/CS_URS_2023_02/998223011					

KRYCÍ LIST SOUPISU PRACÍ

Stavba:

KONEČNÁ ÚPRAVA KOMUNIKACE PO REKONSTRUKCI IS V ULICI SEIFERTOVA, BÍLINA

Objekt:

VON - Vedlejší a ostatní náklady

KSO:

Místo: p.p.č. 127/9, 127/10, 66/1

Zadavatel:

Město Bílina

Uchazeč:

JMV tech s.r.o.

Projektant:

VODOPLAN s.r.o.

Zpracovatel:

Poznámka:

CC-CZ:

Datum: 27. 10. 2023

IČ:

00266230

DIČ:

CZ00266230

IČ:

47286334

DIČ:

CZ47286334

IČ:

02458594

DIČ:

CZ02458594

IČ:

DIČ:

Cena bez DPH

49 500,00

DPH základní
snížená

Základ daně
49 500,00
0,00

Sazba daně
21,00%
15,00%

Výše daně
10 395,00
0,00

Cena s DPH

v CZK

59 895,00

REKAPITULACE ČLENĚNÍ SOUPISU PRACÍ

Stavba: KONEČNÁ ÚPRAVA KOMUNIKACE PO REKONSTRUKCI IS V ULICI SEIFERTOVA, BÍLINA

Objekt: **VON - Vedlejší a ostatní náklady**

Místo: p.p.č. 127/9, 127/10, 66/1

Zadavatel: Město Bílina

Uchazeč: JMV tech s.r.o.

Datum: 27. 10. 2023

Projektant: VODOPLAN s.r.o.

Zpracovatel:

Kód dílu - Popis

Cena celkem [CZK]

Náklady stavby celkem

49 500,00

VRN - Vedlejší rozpočtové náklady

49 500,00

1-MPZS - Vedlejší práce - zařízení staveniště

10 000,00

2-MPVS - Vedlejší práce - vytýčení stavby vč. stávajících sítí

5 000,00

3-MPZD - Vedlejší práce - zpracování dokumentace skutečného provedení stavby

2 000,00

4-MPZSP - Vedlejší práce - zaměření skutečného provedení

10 000,00

5-MPON - Vedlejší práce - ostatní náklady potřebné k řádné realizaci díla

22 500,00

SOUPIS PRACÍ

Stavba:

KONEČNÁ ÚPRAVA KOMUNIKACE PO REKONSTRUKCI IS V ULICI SEIFERTOVA, BÍLINA

Objekt:

VON - Vedlejší a ostatní náklady

Místo: p.p.č. 127/9, 127/10, 66/1

Datum: 27. 10. 2023

Zadavatel: Město Bílina

Projektant: VODOPLAN s.r.o.

Uchazeč: JMV tech s.r.o.

Zpracovatel:

PČ	Typ	Kód	Popis	MJ	Množství	J.cena [CZK]	Cena celkem [CZK]	Cenová soustava
----	-----	-----	-------	----	----------	--------------	-------------------	-----------------

Náklady soupisu celkem

49 500,00

D	VRN		Vedlejší rozpočtové náklady				49 500,00	
D	1-MPZS		Vedlejší práce - zařízení stavenišť				10 000,00	
1	K	030001001	Zařízení staveniště vč. oplocení staveniště a informačních tabulí na staveništi	Kč	1,000	10 000,00	10 000,00	
D	2-MPVS		Vedlejší práce - vytýčení stavby vč. stávajících sítí				5 000,00	
2	K	012103005	Geodetické práce před výstavbou	Kč	1,000	5 000,00	5 000,00	
D	3-MPZD		Vedlejší práce - zpracování dokumentace skutečného provedení stavby				2 000,00	
3	K	013254001	Dokumentace skutečného provedení stavby	Kč	1,000	2 000,00	2 000,00	
P			<i>Poznámka k položce: □ Pro zadavatele stavby: 3 paré v papírové podobě</i>					
D	4-MPZSP		Vedlejší práce - zaměření skutečného provedení				10 000,00	
4	K	012303501	Geodetické zaměření stavby	Kč	1,000	10 000,00	10 000,00	
D	5-MPON		Vedlejší práce - ostatní náklady potřebné k řádné realizaci díla				22 500,00	
5	K	012103100	Fotodokumentace stávajícího stavu před zahájením stavby i při výstavbě	Kč	1,000	500,00	500,00	
6	K	022000000	Dopravní opatření	Kč	1,000	8 000,00	8 000,00	
VV			Projednání a příp. úprava návrhu před zahájením stavby, přechodné dopravní značení					
VV			1			1,000		
7	K	045002000	Kompletační a koordinační činnost	Kč	1,000	5 000,00	5 000,00	
8	K	091704000	Náklady na údržbu a čištění komunikací po dobu výstavby, vč. vyčištění uličních vpustí	Kč	1,000	9 000,00	9 000,00	

SEZNAM FIGUR

Kód: 2023_021_a

Stavba: KONEČNÁ ÚPRAVA KOMUNIKACE PO REKONSTRUKCI IS V ULICI SEIFERTOVA, BÍLINA

Datum: 27. 10. 2023

Kód	Popis	MJ	Výměra
01	Stavební práce		
dl_obrubsilnič	délka silničního obrubníku určeného k výměně	m	12,000
	dle informace projektanta - obrubníky v oblouku u kostela, odhad cca 12,00m k výměně		0,000
	12,00		12,000
dl_obrubsilnič	Součet		12,000
Použití figury:			
113201112	Vytrhání obrub silničních ležatých	m	12,000
113106121	Rozebrání dlažeb z betonových nebo kamenných dlaždic komunikací pro pěší ručně	m2	12,000
916241113	Osazení obrubníku kamenného ležatého s boční opěrou do lože z betonu prostého	m	12,000
pl_chodník_přelož	plocha chodníku z betonových tvarovek určená k přeložení	m2	12,000
	dle informace projektanta - přeložení části plochy chodníku přilehlé k obrubníku v oblouku u kostela určeného k výměně, odhad cca 1,00x12,00m		0,000
	betonové tvarovky budou po očištění opětovně použity		0,000
	1,00*dl_obrubsilnič		12,000
pl_chodník_přelož	Součet		12,000
Použití figury:			
113106121	Rozebrání dlažeb z betonových nebo kamenných dlaždic komunikací pro pěší ručně	m2	12,000
113107122	Odstranění podkladu z kameniva drceného tl přes 100 do 200 mm ručně	m2	12,000
181951112	Úprava pláně v hornině třídy těžitelnosti I skupiny 1 až 3 se zhutněním strojně	m2	273,400
564861011R2	Podklad ze šterkodrtě ŠDb plochy do 100 m2 tl 200 mm	m2	12,000
566501111	Úprava krytu z kameniva drceného pro nový kryt s doplněním kameniva drceného přes 0,08 do 0,10 m3/m2	m2	12,000
596811120	Kladení betonové dlažby komunikací pro pěší do lože z kameniva velikosti do 0,09 m2 pl do 50 m2	m2	12,000
979054441	Očištění vybouraných z desek nebo dlaždic s původním spárováním z kameniva těžkého	m2	12,000
pl_úpravy_kom_silnič	plocha úpravy silniční komunikace	m2	273,400
	pl. silniční komunikace odměřena ze zákresu do situace C.3		0,000
	261,40		261,400
	pl. chodníku		0,000
	pl_chodník_přelož		12,000
pl_úpravy_kom_silnič	Součet		273,400

Kód	Popis	MJ	Výměra
Použití figury:			
181951112	Úprava pláně v hornině třídy těžitelnosti I skupiny 1 až 3 se zhutněním strojně	m2	273,400
113107222	Odstranění podkladu z kameniva drceného tl přes 100 do 200 mm strojně pl přes 200 m2	m2	526,800
113107241	Odstranění podkladu živičného tl 50 mm strojně pl přes 200 m2	m2	263,400
113107242	Odstranění podkladu živičného tl přes 50 do 100 mm strojně pl přes 200 m2	m2	263,400
564851111R1	Podklad ze štěrku ŠDa plochy přes 100 m2 tl 150 mm	m2	273,400
564851111R2	Podklad ze štěrku ŠDb plochy přes 100 m2 tl 150 mm	m2	273,400
591111111	Kladení dlažby z kostek velkých z kamene do lože z kameniva těžného tl 50 mm	m2	273,400
919735113	Řezání stávajícího živičného krytu hl přes 100 do 150 mm	m	497,588

Struktura údajů, formát souboru a metodika pro zpracování

Struktura

Soubor je složen ze záložky Rekapitulace stavby a záložek s názvem soupisu prací pro jednotlivé objekty ve formátu XLSX. Každá ze záložek přitom obsahuje ještě samostatné sestavy vymezené orámováním a nadpisem sestavy.

Rekapitulace stavby obsahuje sestavu Rekapitulace stavby a Rekapitulace objektů stavby a soupisů prací.

V sestavě **Rekapitulace stavby** jsou uvedeny informace identifikující předmět veřejné zakázky na stavební práce, KSO, CC-CZ, CZ-CPV, CZ-CPA a rekapitulaci celkové nabídkové ceny uchazeče.

Termínem "uchazeč" (resp. zhotovitel) se myslí "účastník zadávacího řízení" ve smyslu zákona o zadávání veřejných zakázek.

V sestavě **Rekapitulace objektů stavby a soupisů prací** je uvedena rekapitulace stavebních objektů, inženýrských objektů, provozních souborů, vedlejších a ostatních nákladů a ostatních nákladů s rekapitulací nabídkové ceny za jednotlivé soupisy prací. Na základě údaje Typ je možné identifikovat, zda se jedná o objekt nebo soupis prací pro daný objekt:

STA	Stavební objekt pozemní
ING	Stavební objekt inženýrský
PRO	Provozní soubor
VON	Vedlejší a ostatní náklady
OST	Ostatní
Soupis	Soupis prací pro daný typ objektu

Soupis prací pro jednotlivé objekty obsahuje sestavy Krycí list soupisu prací, Rekapitulace členění soupisu prací, Soupis prací. Za soupis prací může být považován i objekt stavby v případě, že neobsahuje podřízenou zakázku.

Krycí list soupisu obsahuje rekapitulaci informací o předmětu veřejné zakázky ze sestavy Rekapitulace stavby, informaci o zařazení objektu do KSO, CC-CZ, CZ-CPV, CZ-CPA a rekapitulaci celkové nabídkové ceny uchazeče za aktuální soupis prací.

Rekapitulace členění soupisu prací obsahuje rekapitulaci soupisu prací ve všech úrovních členění soupisu tak, jak byla tato členění použita (např. stavební díly, funkční díly, případně jiné členění) s rekapitulací nabídkové ceny.

Soupis prací obsahuje položky veškerých stavebních nebo montážních prací, dodávek materiálů a služeb nezbytných pro zhotovení stavebního objektu, inženýrského objektu, provozního souboru, vedlejších a ostatních nákladů.

Pro položky soupisu prací se zobrazují následující informace:

PČ	Pořadové číslo položky v aktuálním soupisu
TYP	Typ položky: K - konstrukce, M - materiál, PP - plný popis, PSC - poznámka k souboru cen, P - poznámka k položce, VV - výkaz výměr
Kód	Kód položky
Popis	Zkrácený popis položky
MJ	Měrná jednotka položky
Množství	Množství v měrné jednotce
J.cena	Jednotková cena položky. Zadaní může obsahovat namísto J.ceny sloupce J.materiál a J.montáž, jejichž součet definuje J.cenu položky.
Cena celkem	Celková cena položky daná jako součin množství a j.ceny
Cenová soustava	Příslušnost položky do cenové soustavy

Ke každé položce soupisu prací se na samostatných řádcích může zobrazovat:

Plný popis položky
Poznámka k souboru cen a poznámka zadavatele
Výkaz výměr

Pokud je k řádku výkazu výměr evidovaný údaj ve sloupci Kód, jedná se o definovaný odkaz, na který se může odvolávat výkaz výměr z jiné položky.

Metodika pro zpracování

Jednotlivé sestavy jsou v souboru provázány. Editovatelné pole jsou zvýrazněny žlutým podbarvením, ostatní pole neslouží k editaci a nesmí být jakkoliv modifikovány.

Uchazeč je pro podání nabídky povinen vyplnit žlutě podbarvená pole:

Pole Uchazeč v sestavě Rekapitulace stavby - zde uchazeč vyplní svůj název (název subjektu)

Pole IČ a DIČ v sestavě Rekapitulace stavby - zde uchazeč vyplní svoje IČ a DIČ

Datum v sestavě Rekapitulace stavby - zde uchazeč vyplní datum vytvoření nabídky

J.cena = jednotková cena v sestavě Soupis prací o maximálním počtu desetinných míst uvedených v poli

- pokud sestavy soupisů prací obsahují pole J.cena, měla by být všechna tato pole vyplněna nenulovými

Poznámka - nepovinný údaj pro položku soupisu

V případě, že sestavy soupisů prací neobsahují pole J.cena, potom ve všech soupisech prací obsahují pole:

- J.materiál - jednotková cena materiálu

- J.montáž - jednotková cena montáže

Uchazeč v tomto případě by měl vyplnit všechna pole J.materiál a pole J.montáž nenulovými kladnými číslicemi. V případech, kdy položka

neobsahuje žádný materiál je přípustné, aby pole J.materiál bylo vyplněno nulou. V případech, kdy položka neobsahuje žádnou montáž je přípustné,

aby pole J.montáž bylo vyplněno nulou. Obě pole - J.materiál, J.Montáž u jedné položky by však neměly být vyplněny nulou.

Rekapitulace stavby

Název atributu	Povinný (A/N)	Popis	Typ	Max. počet znaků
Kód	A	Kód stavby	String	20
Stavba	A	Název stavby	String	120
Místo	N	Místo stavby	String	50
Datum	A	Datum vykonaného exportu	Date	
KSO	N	Klasifikace stavebního objektu	String	15
CC-CZ	N	Klasifikace stavebních děl	String	15
CZ-CPV	N	Společný slovník pro veřejné zakázky	String	20
CZ-CPA	N	Klasifikace produkce podle činností	String	20
Zadavatel	N	Zadavatel zadání	String	50
IČ	N	IČ zadavatele zadání	String	20
DIČ	N	DIČ zadavatele zadání	String	20
Uchazeč	N	Uchazeč veřejné zakázky	String	50
Projektant	N	Projektant	String	50
Poznámka	N	Poznámka k zadání	String	255
Sazba DPH	A	Rekapitulace sazeb DPH u položek soupisů	eGSazbaDph	
Základna DPH	A	Základna DPH určena součtem celkové ceny z položek soupisů	Double	
Hodnota DPH	A	Hodnota DPH	Double	
Cena bez DPH	A	Celková cena bez DPH za celou stavbu. Sčítává se ze všech listů.	Double	
Cena s DPH	A	Celková cena s DPH za celou stavbu	Double	

Rekapitulace objektů stavby a soupisů prací

Název atributu	Povinný (A/N)	Popis	Typ	Max. počet znaků
Kód	A	Přebírá se z Rekapitulace stavby	String	20
Stavba	A	Přebírá se z Rekapitulace stavby	String	120
Místo	N	Přebírá se z Rekapitulace stavby	String	50
Datum	A	Přebírá se z Rekapitulace stavby	Date	
Zadavatel	N	Přebírá se z Rekapitulace stavby	String	50
Projektant	N	Přebírá se z Rekapitulace stavby	String	50
Uchazeč	N	Přebírá se z Rekapitulace stavby	String	50
Kód	A	Kód objektu	String	20
Objektu, Soupis prací	A	Název objektu	String	120
Cena bez DPH	A	Cena bez DPH za daný objekt	Double	
Cena s DPH	A	Cena spolu s DPH za daný objekt	Double	
Typ	A	Typ zakázky	eGTypZakazky	

Krycí list soupisu

Název atributu	Povinný (A/N)	Popis	Typ	Max. počet znaků
Stavba	A	Přebírá se z Rekapitulace stavby	String	120
Objekt	A	Kód a název objektu	String	20 + 120
Soupis	A	Kód a název soupisu	String	20 + 120
KSO	N	Klasifikace stavebního objektu	String	15
CC-CZ	N	Klasifikace stavebních děl	String	15
CZ-CPV	N	Společný slovník pro veřejné zakázky	String	20
CZ-CPA	N	Klasifikace produkce podle činností	String	20
Místo	N	Přebírá se z Rekapitulace stavby	String	50
Zadavatel	N	Přebírá se z Rekapitulace stavby	String	50
Uchazeč	N	Přebírá se z Rekapitulace stavby	String	50
Projektant	N	Přebírá se z Rekapitulace stavby	String	50
Poznámka	N	Poznámka k soupisu prací	String	255
Sazba DPH	A	Rekapitulace sazeb DPH na položkách aktuálního soupisu	eGSazbaDph	
Základna DPH	A	Základna DPH určena součtem celkové ceny z položek aktuálního soupisu	Double	
Hodnota DPH	A	Hodnota DPH	Double	
Cena bez DPH	A	Cena bez DPH za daný soupis	Double	
Cena s DPH	A	Cena s DPH za daný soupis	Double	

Rekapitulace členění soupisu prací

Název atributu	Povinný (A/N)	Popis	Typ	Max. počet znaků
Stavba	A	Přebírá se z Rekapitulace stavby	String	120
Objekt	A	Kód a název objektu, přebírá se z Krycího listu soupisu	String	20 + 120
Soupis	A	Kód a název objektu, přebírá se z Krycího listu soupisu	String	20 + 120
Místo	N	Přebírá se z Rekapitulace stavby	String	50
Datum	A	Přebírá se z Rekapitulace stavby	Date	
Zadavatel	N	Přebírá se z Rekapitulace stavby	String	50
Projektant	N	Přebírá se z Rekapitulace stavby	String	50
Uchazeč	N	Přebírá se z Rekapitulace stavby	String	50
Kód dílu - Popis	A	Kód a název dílu ze soupisu	String	20 + 100
Cena celkem	A	Cena celkem za díl ze soupisu	Double	

Soupis prací

Název atributu	Povinný (A/N)	Popis	Typ	Max. počet znaků
Stavba	A	Přebírá se z Rekapitulace stavby	String	120
Objekt	A	Kód a název objektu	String	20 + 120
Soupis	A	Přebírá se z Krycího listu soupisu	String	20 + 120
Místo	N	Přebírá se z Krycího listu soupisu	String	50
Datum	A	Přebírá se z Krycího listu soupisu	Date	
Zadavatel	N	Přebírá se z Krycího listu soupisu	String	50
Projektant	N	Přebírá se z Krycího listu soupisu	String	50
Uchazeč	N	Přebírá se z Krycího listu soupisu	String	50
PČ	A	Pořadové číslo položky soupisu	Long	
Typ	A	Typ položky soupisu	eGTypPolozky	1
Kód	A	Kód položky ze soupisu	String	20
Popis	A	Popis položky ze soupisu	String	255
MJ	A	Měrná jednotka položky	String	10
Množství	A	Množství položky soupisu	Double	
J.Cena	A	Jednotková cena položky	Double	
Cena celkem	A	Cena celkem vyčíslena jako J.Cena * Množství	Double	
Cenová soustava	N	Zařazení položky do cenové soustavy	String	50
p	N	Poznámka položky ze soupisu	Memo	
psc	N	Poznámka k souboru cen ze soupisu	Memo	
pp	N	Plný popis položky ze soupisu	Memo	
vv	N	Výkaz výměr (figura, výraz, výměra) ze soupisu	Text,Text,Double	20, 150
DPH	A	Sazba DPH pro položku	eGSazbaDPH	
Hmotnost	A	Hmotnost položky ze soupisu	Double	
Suť	A	Suť položky ze soupisu	Double	
Nh	N	Normohodiny položky ze soupisu	Double	

Datová věta

Typ věty	Hodnota	Význam
eGSazbaDPH	základní	Základní sazba DPH
	snížená	Snížená sazba DPH
	nulová	Nulová sazba DPH
	zákl. přenesená	Základní sazba DPH přenesená
	sníž. přenesená	Snížená sazba DPH přenesená
eGTypZakazky	STA	Stavební objekt
	PRO	Provozní soubor
	ING	Inženýrský objekt
	VON	Vedlejší a ostatní náklady
	OST	Ostatní náklady
eGTypPolozky	1	Položka typu HSV
	2	Položka typu PSV
	3	Položka typu M
	4	Položka typu OST