



Váš dopis zn. SG/VP/4563  
Ze dne 13.06.2022  
Naše zn. 11360/2022-SŽ-OR UNL-OPS/MH  
Listů/příloh 4/3

Sagasta s.r.o.  
Novodvorská 1010/14  
142 00 Praha

Vyřizuje

Mobil

Datum 21. července 2022

### **Souhrnné stanovisko Správy železnic, státní organizace ke stavebnímu řízení**

Na základě předložené žádosti a projektové dokumentace stavby vydává Správa železnic, státní organizace, Oblastní ředitelství Ústí nad Labem (dále jen Správa železnic, OR UNL), podle zákona č. 183/2006 Sb., o územním plánování a stavebním řádu (stavební zákon), ve znění pozdějších předpisů, toto

#### **Souhrnné stanovisko ke stavebnímu řízení pro stavbu**

**Název stavby:** *Rekonstrukce mostu ev. č. 225-008 Trnovany ČD*

**Místo stavby:** k.ú. Trnovany u Žatce

**Trať:** Praha Bubny – Chomutov záp. zhlaví  
žkm cca: 97,700 – křížení železniční trati silničním mostem

**TÚDÚ:** 010134

**Žadatel:** Sagasta s.r.o., Novodvorská 1010/14, 142 00 Praha

**Investor:** Ústecký kraj, Velká Hradební 3118/48, 400 02 Ústí nad Labem

Podle předložené žádosti a projektové dokumentace se jedná o rekonstrukce mostu, který převádí komunikaci II/225 se staničením ve směru od Žatce do Loun přes Radíčovskou strouhu, železniční trať a místní komunikaci. Cílem rekonstrukce je prodloužení životnosti a zachování stávajícího způsobu objektů. Rekonstrukcí mostu nebude měněn ráz krajiny. Bude provedena kompletní výměna mostního svršku včetně zřízení nového odvodňovacího systému, výměna ložisek, plošná sanace nosné konstrukce a spodní stavby a terénní úpravy. Stavbou budou dotčeny pozemky v právu hospodařit pro Správu železnic, státní organizaci. Stavba se bude nacházet v obvodu dráhy na p.p.č. 1020, 1026 k.ú. Trnovany u Žatce a v právu hospodařit pro Správu železnic státní organizaci, v ochranném pásmu dráhy na p.p.č. 1028, 464, 699/38, 699/33, 699/37 k.ú. Trnovany u Žatce.

Toto souhrnné stanovisko se vydává pro účely stavebního řízení.

Správa železnic, státní organizace se stavbou situovanou v obvodu dráhy, v ochranném pásmu dráhy a na pozemcích v právu hospodařit pro Správu železnic, státní organizaci

**s o u h l a s í**

za předpokladu, že budou splněny následující podmínky:

V prostoru zájmového území stavby se **nachází** technická zařízení, kabelové trasy a telekomunikační vedení ve správě Správy železnic, státní organizace, Oblastního ředitelství Ústí nad Labem a **dojde** ke styku se sítí elektronických komunikací ČD – Telematika a.s.:

- **Správa sdělovací a zabezpečovací techniky** – v zájmovém území spravujeme kabelové trasy v naší správě – 1x orientační zákres přiložen, před zahájením prací je nutné vytýčení – případné bližší informace podá za SSaZT [REDACTED]
- **Správa mostů a tunelů** – v zájmovém území stavby spravujeme mostní objekt v km 97,727 trati Praha Bubny – Chomutov záp. zhlaví – bližší informace podá místní správce, [REDACTED]
- **Centrum telematiky a diagnostiky** – v zájmovém území stavby dojde ke styku s telekomunikačním vedením „DK“ v majetku Správy železnic, státní organizace, které je chráněno ochranným pásmem dle § 102 zákona č. 127/2005 Sb. o elektronických komunikacích, viz vyjádření ČD Telematika Č.j. 1202212549 ze dne 15.06.2022. Požadujeme před započítáním stavby objednat u ČD - Telematika vytýčení tohoto kabelu a v případě, že by stavbou došlo k přiblížení k jeho trase nebo jejímu křížení, je nutné projednat způsob jeho ochrany s majitelem tj. Správa železnic, státní organizace, Centrum telematiky a diagnostiky, dle platných Všeobecných podmínek pro kabely Správy železnic, státní organizace – kontaktní osoba [REDACTED]
- **ČD – Telematika a.s.** - dojde ke styku se sítí elektronických komunikací ve správě ČD – Telematika, a.s. – viz příložené Souhrnné stanovisko, Č.j. 1202212549 ze dne 15.06.2022

Při provádění stavebních prací v blízkosti kabelů v naší správě požadujeme dodržet tyto podmínky:

1. stavba musí být provedena dle platných norem a předpisů;
2. veškeré zemní práce v ochranném pásmu kabelu blíže než 1,5 m provádět výhradně ručně za použití vhodného nářadí a pomůcek;
3. prokazatelně seznámit pracovníky, kteří budou provádět zemní práce, s polohou kabelů;
4. nejméně 14 dní před zahájením zemních prací provedeme na objednávku případné vytýčení kabelů;
5. je nutno obnovit případné poškození krytí kabelů a provést jeho zabezpečení (zasypání pískem, doplnit cihly, desky, žlaby, ochrannou folii apod.);
6. na širších výkopech zabezpečit kabel proti prověšení;
7. odkryté kabelové vedení musí být zabezpečeno proti poškození a zcizení;
8. bez souhlasu správce kabelu se nesmí snížit ani zvýšit vrstva zeminy nad kabelem;
9. nad kabelovou trasou dodržet zákaz skladování materiálu, výsadbu stromů a budování takových zařízení, která by znemožnila přístup ke kabelům;
10. před záhozem musí být provedeno zhutnění zeminy pod kabelem a přizván zástupce Správy železnic, OŘ UNL, (Správa sdělovací a zabezpečovací techniky) k provedení kontroly před zakrytím kabelu, zda není vedení (zařízení) viditelně poškozeno a zda byly dodrženy příslušné normy a stanovené podmínky;
11. neprodleně ohlásit správci každé poškození podzemního vedení i zařízení souvisejícího (kabelové označníky, žlabové trasy apod.);
12. nad kabelovou trasou dodržovat zákaz přejíždění těžkými vozidly, dokud nebude provedena ochrana kabelu proti poškození (např. panely);
13. po skončení stavby předat dokumentaci skutečného provedení (souběhu, křížení) včetně geodetického zaměření;

Další podmínky mohou být stanoveny při vytýčení kabelů.

1. Během stavby učiní stavebník na vlastní náklady taková opatření, aby nebyla ohrožena stabilita drážního tělesa, bezpečnost provozu na železnici a nedošlo k narušení ani omezení jakékoliv drážní činnosti ve smyslu ustanovení Zákona č. 266/1994 Sb. Zákona o drahách ve znění pozdějších předpisů.
2. Stavbou nesmí být nepříznivě ovlivněny drážní objekty ani žádné zařízení v právu hospodařit pro Správu železnic, státní organizaci (např. zařízení železničního spodku včetně jeho staveb, zařízení železničního svršku, zabezpečovacího a sdělovacího zařízení, silnoproudých a trakčních zařízení, zařízení železničních úroňových přejezdů, mostní objekty, propustky, opěrné, zárubní a obkladní zdi, protihluková opatření, stavební objekty, oplocení, technická zařízení dráhy včetně výstroje dráhy atd.).
3. Výše uvedená stavba bude realizována takovým způsobem, aby ani v budoucnu nebyla poškozována a nebylo omezeno její užívání vlivem provozu dráhy.
4. Stavba musí být v souladu s aktuálně platnými stavebními a dalšími obecně právními předpisy (stavební zákon ve znění pozdějších předpisů, zákon o drahách ve znění pozdějších předpisů atd.), nařízeními, vyhláškami, technickými normami, směrnicemi a předpisy Správy železnic, státní organizace, Technickými kvalitativními podmínkami staveb státních drah, Vzorovými listy železničního spodku, Stavebním a technickým řádem drah a ostatními předpisy, s využitím nejnovějších technických řešení, technologií provádění, pracovních postupů a materiálů s cílem dosáhnout, při dodržování zásad hospodárnosti a ochrany životního prostředí, co nejvyšší kvality a životnosti stavby.
5. Vlastní stavba musí být ze strany stavebníka řádně připravena takovým způsobem, aby nemohlo dojít k případnému dlouhodobému přerušování prací na drážním tělese, drážních zařízeních popř. pozemku (pozemcích) v právu hospodařit pro Správu železnic, státní organizaci a případných pozemcích a objektech ve vlastnictví CD, a.s.
6. Při provádění veškerých činností, týkajících se výše uvedené stavby, odpovídá stavebník za dodržování bezpečnostních předpisů dle platné legislativy a předpisů Správy železnic, státní organizace.
7. Správa železnic, OR UNL se nijak nevyjadřuje k správnosti použitých technologických postupů prací, ani žádným způsobem nepřebírá odpovědnost za následky způsobené pochybením stavebníka (např. nevhodně zvolený technologický postup prací atd.).
8. Požadujeme, aby drážní most ve vlastnictví Správy železnic, státní organizace v km 97,727 trati Praha Bubny – Chomutov záp. zhlaví nacházející se v těsné blízkosti stavby nebyl stavbou nikterak dotčen, poškozen ani nedojde k omezení jeho funkce.
9. Drážní most v km 97,727 trati Praha Bubny – Chomutov záp. zhlaví proběhl v roce 2021 rozsáhlou rekonstrukcí, včetně systému SVI a to i v předpolích mostu, proto je nepřípustné nad SVI stavět lešení, či jiné konstrukce, skladovat materiál, navyšovat či snižovat výšku šterkového lože.
10. Drážní most v km 97,727 trati Praha Bubny – Chomutov záp. Zhlaví nebude sloužit jako přístup na staveniště, jak pro techniku, tak ani pro pěší.
11. Jakékoliv poškození bude neprodleně hlášeno místnímu správci [REDAKCE] a bude určen způsob nápravy.
12. Před a po dokončení stavebních prací bude písemně vyzván místní správce drážního mostního objektu v km 97,727 trati Praha Bubny – Chomutov záp. zhlaví [REDAKCE] k předání pozemku v okolí drážního mostu do užívání (dočasnému záboru) a zpětnému převzetí po dokončení prací a o tomto bude vyhotoven zápis, který bude sloužit pro kolaudační řízení pro předmětnou stavbu.
13. Pokud vznikne z důvodu realizace výše uvedené stavby (a to i v budoucnu) škoda na majetku v právu hospodařit pro Správu železnic, státní organizaci (např. na zařízení žel. svršku, žel. spodku, popř. potřeby zavedení omezení rychlosti jízdy kolem pracovního místa nebo výluky koleje, atd.), stavebník o této skutečnosti neprodleně informuje Správu železnic, OR UNL, Správu tratí Ústí nad Labem, vedoucího provozního střediska Žatec [REDAKCE] a zajistí uvedení dotčeného zařízení či úseku dráhy do původního stavu, a není-li to možné, do stavu odpovídajícího původnímu účelu nebo užití dotčeného zařízení či úseku dráhy a to na vlastní náklady (včetně finanční postihů z případného vyloučení dopravy).

14. V případě zásahů do drážního tělesa popř. ostatních drážních zařízení si Správa železnic, OŘ UNL vyhrazuje právo na dočasné zastavení stavebních prací v případě ohrožení bezpečnosti provozování dráhy a drážní dopravy.
15. Upozorňujeme na skutečnost, že stavebník musí vždy postupovat v souladu s § 4a, odst.2, písmeno a-e), zákona o drahách č. 266/94 Sb., ve znění pozdějších předpisů (nepřibližovat se do vzdálenosti menší jak 2,5 m od osy krajní koleje dráhy atd.).
16. Stavebník je povinen si zajistit odborný dozor při provádění staveb v obvodu dráhy a vedoucí práce stavebníka musí mít odbornou způsobilost dle Předpisu SŽDC Zam1 „Předpis o odborné způsobilosti a znalosti osob při provozování dráhy a drážní dopravy“ (zkoušku K 05/2 a nebo K06). Vedoucí prací stavebníka nemusí být jeho zaměstnancem – nutno postupovat dle podmínek uvedených na:  
Odborná způsobilost pro činnosti na ŽDC - [www.spravazeleznic.cz](http://www.spravazeleznic.cz)
17. V případě, že stavebníkem nebude organizační jednotka Správy železnic a práce se budou provádět v prostorách železniční dopravní cesty, nebo svoji činností by mohly ovlivnit provozování dráhy na železniční dopravní cestě a v místech veřejnosti nepřístupných, je nutno postupovat dle podmínek uvedených na:  
Dodavatelé / Odběratelé - [www.spravazeleznic.cz](http://www.spravazeleznic.cz)
18. Stavebník (vedoucí práce) před zahájením prací zajistí proškolení zaměstnanců (kteří se při své pracovní činnosti budou pohybovat v obvodu dráhy) z platných bezpečnostních předpisů.
19. Vedoucí práce, při provádění prací cizího investora v obvodu dráhy, musí být vždy fyzicky přítomen na pracovišti prací po celou dobu prováděných prací.
20. Výkopové práce, na pozemcích v právu hospodařit pro Správu železnic, státní organizaci, musí být řádně zabezpečeny proti pádu, za snížené viditelnosti osvětleny dle platných ČSN takovým způsobem, aby byla zajištěna bezpečnost zaměstnanců Správy železnic, státní organizace, ČD, a.s., cestující veřejnosti, popř. dalších pohybujících se osob.
21. Výkopové práce v blízkosti provozované železniční dopravní cesty a na pozemcích v právu hospodařit pro Správu železnic, státní organizaci budou řádně zajištěny (pažením, odčerpáváním vody z výkopu atd.).
22. V případě snížení zeminy nad kabelovými trasami je nutné kabelové trasy znovu uložit dle platných TN.
23. Při potřebě vyvěšení kabelové trasy je **nutno** provést její ochranu proti poškození a zabezpečit proti krádeži.
24. Při nutnosti přeložek kabelových tras sdělovacích a zabezpečovacích kabelů je **nutno zajistit** odbornou firmu s předpoklady na provádění prací na sdělovacích a zabezpečovacích zařízeních a kabelech.
25. Práce lze **provádět pouze** za přímého dozoru pracovníku Správy železnic, OŘ ÚNL – SSZT ÚL
26. Vlastní realizací stavby nesmí dojít k znečištění přilehlého železničního šterkového lože, ani drážních stezek.
27. Před zahájením výkopových prací na opravu podemletého zpevnění pilíře injektáží vložit do kolejí separační geotextilii pro zabránění znečištění kolejového lože.
28. Kamenný zához plynule navázat na těleso trati.
29. Po ukončení prací na předmětné stavbě (před podáním žádosti o vyjádření k ukončení stavby ze strany Správy železnic, OŘ UNL, Oddělení ochranného pásma) je stavebník povinen uvést pozemek (pozemky, nemovitost) v právu hospodařit pro Správu železnic, státní organizaci do předchozího stavu, a není-li to možné s ohledem na povahu provedených prací, do stavu odpovídajícímu jejímu předchozímu účelu nebo způsobu užívání. Odpady a přebytečný materiál musí být odstraněny v souladu s platnou legislativou, rovněž nesmí dojít k ekologické zátěži tohoto pozemku (pozemků, nemovitosti).
30. Budou splněny všechny podmínky uvedené v předložené projektové dokumentaci včetně požárně bezpečnostního řešení stavby.

31. Požadujeme, aby si stavebník požádal o výluku tratě, výluku napájení trakčního vedení nebo omezení rychlosti kolem pracovního místa (upozorňujeme na nutnost prokázat reálnost navrhovaných výlukových časů). Ve výše uvedených případech půjdou náklady se zavedením výhradně na účet stavebníka.
32. Upozorňujeme, že smlouvu na výluku trati nebo omezení rychlosti jízdy kolem pracovního místa se řeší na základě smluvního vztahu se Správou železnic, státní organizací (min. jeden měsíc před podáním žádosti o výluku trati, vypnutí trakčního vedení nebo omezení rychlosti jízdy kolem pracovního místa na Správu železnic, OŘ UNL). Tyto smlouvy za Správu železnic, státní organizaci uzavírá Generální ředitelství, Odbor operativního řízení provozu a výluk, oddělení technologie a přípravy výluk, skupina technologie a smluvních vztahů, [REDACTED]
33. V případě předpokládané denní výluky (výluka traťové koleje, výluka 1. traťové koleje, 2. traťové koleje nebo výluky staniční koleje) je tuto skutečnost nutno nárokovat v minimálním předstihu 150 dnů u Správy železnic, OŘ UNL, provozní oddělení - [REDACTED]
34. V případě předpokládané nepřetržité výluky (výluka traťové koleje, výluka 1. traťové nebo 2. traťové koleje v délce trvání dvou a více dnů) je nutno tuto skutečnost nárokovat již rok předem do ročního plánu, který se zpracovává na Správě železnic, OŘ UNL, provozní oddělení - [REDACTED]
35. Případné zavedení omezení rychlosti kolem pracovního místa bude provedeno na základě posouzení Správy železnic, OŘ UNL, Správy tratí Ústí nad Labem, vedoucího STO Žatec, [REDACTED] – případná pomalá jízda bude v tomto případě zavedena na náklady stavebníka.
36. Zajištění zavedení omezení rychlosti jízdy kolem pracovního místa je nutné tuto skutečnost nárokovat v minimálním předstihu 3 pracovních dnů u Správy železnic, OŘ UNL, Správa tratí Ústí nad Labem, [REDACTED]
37. Po vyřízení kladné žádosti se žádá o ROV před zahájením prací.
38. Na dočasný zábor bude uzavřena nájemní smlouva. Majetkoprávní vztahy je nutno samostatně projednat se Správou železnic, OŘ UNL – Odbor obchodních činností, Oddělení obchodního využití majetku, [REDACTED] a to do doby před vydáním územního rozhodnutí.
39. Před vydáním stavebního povolení uzavře investor se Správou železnic, státní organizací, Smlouvu o budoucí smlouvě na zřízení služebnosti – most. Služebnost bude úplatná a bude zřízena dle GP skutečného provedení stavby na náklady investora.
40. Součástí žádosti na vklad služebnosti do katastru nemovitostí bude geometrický plán, ve kterém bude zaměřen trvalý zábor na dotčených pozemcích Správy železnic, státní organizace, p.č. 1020 a 1026, k.ú. Trnovany u Žatce.
41. Písemná žádost o uzavření smlouvy o **smlouvě budoucí na zřízení věcného břemene – služebnosti** (dále jen budoucí smlouva) musí být žadatelem doručena do podatelny Správy železnic, státní organizace, Oblastní ředitelství Ústí nad Labem:

Doručovací adresa:

Správa železnic, státní organizace  
Oblastní ředitelství Ústí nad Labem  
Oddělení ochranného pásma dráhy  
Železničářská 1386/31  
400 03 Ústí nad Labem

Kontaktní osobou pro vyřízení žádosti je :

[REDACTED]  
[REDACTED]  
[REDACTED]

Žádost musí obsahovat tyto nezbytné dokumenty:

- Identifikační údaje stavby (název stavby)
- Identifikační údaje žadatele (stavebníka), případně investora stavby

- Výpis z katastru nemovitostí (pozemku/ů) ve správě Správy železnic, státní organizace, který je stavbou dotčen
- Souhrnné stanovisko Správy železnic, státní organizace, Oblastní ředitelství Ústí nad Labem
- Souhlas příslušného Drážního úřadu ke stavbě v obvodu nebo v ochranném pásmu dráhy
- Případné plné moci k zastupování stavebníka
- Situační zákres stavby s vyznačením zamýšleného rozsahu dotčení nemovitosti (pozemku/ů) v právu hospodařit pro Správu železnic, státní organizace

Návrh budoucí smlouvy Vám bude zaslán v elektronické podobě k odsouhlasení či případnému doplnění. Po vzájemném odsouhlasení návrhu budoucí smlouvy Vám bude zaslána budoucím povinným podepsaná smlouva k zajištění podpisu budoucího oprávněného (případně investora). Dvě pare podepsaných budoucím smluv budoucím oprávněným (investorem) zašlete zpět budoucímu povinnému.

42. Zahájení stavby bude ohlášeno minimálně 14 dní před započítáním prací na Správu železnic, OŘ UNL, Správa tratí Ústí nad Labem, vedoucí provozního střediska STO Žatec, [REDAKCE] a v případě provádění prací v obvodu dráhy p. [REDAKCE] rovněž požádá o zavedení do „Portálu Správy železnic – Evidence vstupu CPS - cizích právních subjektů do obvodu dráhy, Správa sdělovací a zabezpečovací techniky, [REDAKCE] se kterými bude projednán technologický postup prací včetně předání staveniště a po realizaci stavby i ukončení prací. Výše jmenovaný p. Lebduška zajistí rovněž drážní dohled (upozorňujeme, že drážní dohled nenahrazuje stavební dozor stavebníka) a po ukončení stavby provede prohlídku a písemně odsouhlasí ukončení prací v obvodu dráhy, ochranném pásmu dráhy a na pozemcích v právu hospodařit pro Správu železnic, státní organizaci (písemná vyjádření výše uvedených budou sloužit jako jeden z podkladů k vydání souhlasu, s ukončením stavby, ze strany Správy železnic, OŘ UNL).
43. Stavebník rovněž oznámí zahájení stavby minimálně 14 dní předem na Správu železnic, Oblastní ředitelství Ústí nad Labem. Před ukončením prací na stavbě (před konáním závěrečné kontrolní prohlídky, místního šetření atd.) si stavebník požádá o stanovisko Správu železnic, Oblastní ředitelství Ústí nad Labem k ukončení stavby v obvodu dráhy, ochranném pásmu dráhy a na pozemcích v právu hospodařit pro Správu železnic, státní organizaci. Žádost bude obsahovat písemné vyjádření vedoucího STO [REDAKCE], geometrický plán skutečného provedení stavby na dotčeném pozemku Správy železnic, státní organizace (neověřená kopie) a popřípadě doplnit o fotodokumentaci zásadních míst realizované stavby, ve vztahu k drážním stavbám, železniční trati popř. jinému technickému zařízení dráhy. Žádost o zahájení stavby a žádost o stanovisko k ukončení stavby zašlete v elektronické podobě na mailovou adresu [epodatelnaORUNL@spravazeleznic.cz](mailto:epodatelnaORUNL@spravazeleznic.cz).
44. Požadujeme, aby toto souhrnné stanovisko Správy železnic, OŘ UNL bylo předáno stavebníkovi, který zajistí splnění všech podmínek tohoto souhrnného stanoviska.
45. Toto souhrnné stanovisko nenahrazuje závazné stanovisko Drážního úřadu ve smyslu ustanovení § 7 odst. 3 nebo § 9 odst. 1 zákona č. 266/1994 Sb., o drahách, ve znění pozdějších předpisů.

**Jako účastník řízení souhlasíme s vydáním stavebního povolení za předpokladu, že výše uvedené podmínky souhrnného stanoviska budou stavebníkovi zapracovány do podmínek pravomocného stavebního povolení jako nezbytně závazné, s uvedením Naší značky a data vydání souhrnného stanoviska.**

Veškeré následné úpravy a změny, námi odsouhlasené projektové dokumentace, pokud se budou týkat výše uvedené stavby a budou se nacházet v obvodu dráhy, ochranném pásmu dráhy, popř. na pozemku (pozemcích) v právu hospodařit pro Správu železnic, státní organizaci, musí být s námi vždy předem písemně projednány.

Souhrnné stanovisko Správy železnic, OŘ UNL se týká stavby v rozsahu dle předložené žádosti a projektové dokumentace stavby s platností 2 let od data vydání souhrnného stanoviska, (upozorňujeme, že souhrnná stanoviska ČD-Telematika, a.s. mají platnost pouze do 15.06.2024).

Pokud nebude v této lhůtě vydáno pravomocné rozhodnutí je investor povinen požádat o aktualizaci souhrnného stanoviska Správy železnic, OŘ UNL, dle aktuálních podmínek a právních předpisů. (nutno opětovně doložit projektovou dokumentaci s uvedením, zda došlo k nějakým úpravám oproti původně námi odsouhlasené PD).

Pro případné další jednání k výše uvedené věci bychom Vás rádi požádali, abyste při předkládání případné další žádosti (dalšího stupně projektové dokumentace atd.) vždy uváděli „Naší značku“ tohoto souhrnného stanoviska pro rychlejší orientaci k předmětné stavbě.



ČD-TELEMATIKA

Správa železnic OŘ ÚL

██████████  
Železničářská 1386/31  
400 03 Ústí nad Labem

Váš dopis zn. 11360/2022  
ze dne 15.06.2022  
Číslo jednací 1202212549  
Datum 15.6.2022

Vyřizuje ██████████  
telefon + ██████████  
██████████

Věc: Vyjádření k existenci sítí elektronických komunikací v majetku a/nebo správě ČD - Telematika a.s. ke sloučenému územnímu a stavebnímu řízení.

Název stavby: Trnovany - rekonstrukce mostu ev.č.225-008

Ze vzájemné polohy průběhu sítí elektronických komunikací v majetku a správě ČD - Telematika a.s. (dále jen „ČD-T“) a území přímo ovlivněného stavebními pracemi vyplývá, že při stavebních pracích **dojde ke styku s prostředky sítí elektronických komunikací** nebo stavební práce budou probíhat v ochranném pásmu sítí těchto majitelů:

- prostředky sítí elektronických komunikací v majetku Správy železnic, státní organizace (ve správě CTD)

Ochranné pásmo sítí elektronických komunikací určuje §102 zák. č. 127/2005 Sb., o elektronických komunikacích.

**Vyjádření pozbývá platnosti dne 15.6.2024**

**Dotčené prostředky sítí elektronických komunikací:**

dálkový metalický kabel v majetku Správy železnic

**Všeobecné podmínky ochrany:**

Vyjádření je platné pouze pro získání **informací o výskytu sítí elektronických komunikací** v majetku a/nebo správě společnosti ČD - Telematika a.s. v zájmovém území určeném a vyznačeném žadatelem včetně stanoveného důvodu vyjádření.

Žadatel **není oprávněn** užít toto vyjádření k podání žádosti o vydání jakéhokoliv správního rozhodnutí či jiného rozhodnutí mající obdobný charakter podle zákona 183/2006 Stavební zákon. Pro již zmíněné účely je žadatel povinen **zažádat** ČD - Telematika a.s. o udělení **souhlasu se stavebními činnostmi prováděnými v blízkosti sítí elektronických komunikací** dle § 102 odst. 3 dle zákona č. 127/2005 Sb. o elektronických komunikacích, **s přesným zaznačením umístění stavby, stručným popisem rozsahu a způsobu provedení činností** a číslem jednacím tohoto vyjádření na příslušnou pobočku (kontakty naleznete na [www.cdt.cz/cs/o-nas/informace-pro-stavebniky](http://www.cdt.cz/cs/o-nas/informace-pro-stavebniky)). Nedodržení této podmínky je hrubým porušením právní povinnosti podle zákona 183/2006 Stavební zákon, zákona 127/2005 Sb., o elektronických komunikacích a zákona 266/1994 Sb., o drahách.

[www.cdt.cz](http://www.cdt.cz)

ČD - Telematika a.s. | akciová společnost | Korespondenční adresa: Pod Táborem 369/8a | 190 00 Praha 9 | tel.: +420 972 225 555

Sídlo společnosti: Pernerova 2819/2a | 130 00 Praha 3 | IČ: 61459445 | DIČ: CZ61459445 | Vedená u Městského soudu v Praze, spisová značka B 8938



Žadatel je povinen:

- Nechat u ČD-T vytyčit přesný průběh dotčených sítí elektronických komunikací k zapracování do projektové dokumentace:
  - Vytyčení sítí elektronických komunikací bude provedeno na základě písemné objednávky zasláné nejméně 14 dnů před požadovaným termínem vytyčení. Na objednávce ve dvojnásobném vyhotovení musí být uvedeno jednacím číslem vyjádření a datum vydání vyjádření. V případě, že žadatelem je právnická osoba, musí být na objednávce uvedeno navíc IČO, DIČ a bankovní spojení objednatele.
  - Termín, způsob a formu vytyčení je nutné řešit individuálně s kontaktní osobou (kontakty na adrese [www.cdt.cz/cs/o-nas/informace-pro-stavebniky](http://www.cdt.cz/cs/o-nas/informace-pro-stavebniky)) po telefonické dohodě, a to nejlépe 7 dnů před požadovaným termínem vytyčení. Je-li vytyčení požadováno do tří dnů od data vaší žádosti na vytyčení, bude do celkové částky za vytyčení připočten expresní příplatek ve výši 30% z celkové částky.
  - Žadatel nese veškeré náklady na provedení vytyčení, a to včetně případných prací geodetické kanceláře, pokud to situace vyžaduje.
- Zakreslit po vytyčení do dalšího stupně dokumentace průběh sítí elektronických komunikací podle skutečnosti, popsat rozsah a způsob provedení činností a zajištění ochrany dotčených sítí, a to zvlášť pro sítě v majetku Správy železnic, státní organizace a pro sítě v majetku ČD - Telematika a.s.
- K udělení souhlasu s prováděním stavebních činností v blízkosti vedení sítí elektronických komunikací je nutné, aby žadatel předložil k odsouhlasení vystavovateli tohoto vyjádření doplněný další stupeň dokumentace.

#### **Specifické podmínky Správy železnic, státní organizace:**

- V případě, že projekční či realizační práce související se stavbou budou prováděny na pozemcích dráhy či v jejím ochranném pásmu anebo na sítích elektronických komunikací v majetku Správy železnic (ve správě CTD), musí tyto práce provádět organizace, která má příslušné odborné oprávnění k práci na železničním telekomunikačním zařízení udělené Správou železnic. Stavební objekty a provozní soubory zpracované do stupně dokumentace pro územní řízení týkající se sítí elektronických komunikací v majetku Správy železnic musí být v dalším stupni projektové dokumentace zpracovány v rozsahu daném vyhláškou č. 146/2008 Sb. a upřesněnou směrnicí Správy železnic 11/2006.
- Činnostmi na majetku Správy železnic uvedené již ve stupni dokumentace pro územní řízení musí být v souladu s technickými kvalitativními podmínkami staveb státních drah.
- Stavebník je povinen v případě, že situace stavby vyžaduje přeložení zařízení sítí elektronických komunikací, uzavřít se společností Správa železnic, státní organizace *Smlouvu o provedení vynucené překládky podzemního vedení komunikační sítě*.
- Stavebník je dále povinen dodržovat *Všeobecné podmínky pro činnosti na kabelech v majetku Správy železnic, státní organizace (ve správě CTD)* viz Příloha.

Nedodržení těchto podmínek je hrubým porušením právní povinnosti podle zákona 183/2006 Stavební zákon, zákona 127/2005 Sb., o elektronických komunikacích a zák. č. 266/1994 Sb., o drahách.

#### **Další upřesňující podmínky:**

trať Lužná - Žatec  
žkm 97,700

Počet příloh: 3

ČD - Telematika a.s.  
Pernerova 2819/2a  
130 00 Praha 3

Žádost o vyjádření k existenci SEK je možné podávat elektronicky na [vyjadreni.cdt.cz](http://vyjadreni.cdt.cz).

[www.cdt.cz](http://www.cdt.cz)

ČD - Telematika a.s. | akciová společnost | Korespondenční adresa: Pod Táborem 369/8a | 190 00 Praha 9 | tel.: +420 972 225 555

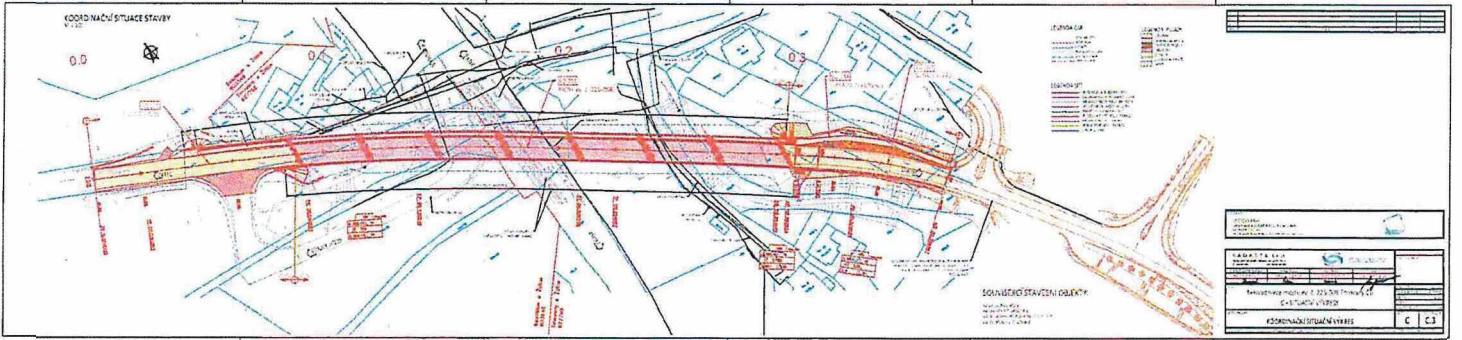
Sídlo společnosti: Pernerova 2819/2a | 130 00 Praha 3 | IČ: 61459445 | DIČ: CZ61459445 | Vedená u Městského soudu v Praze, spisová značka B 8938



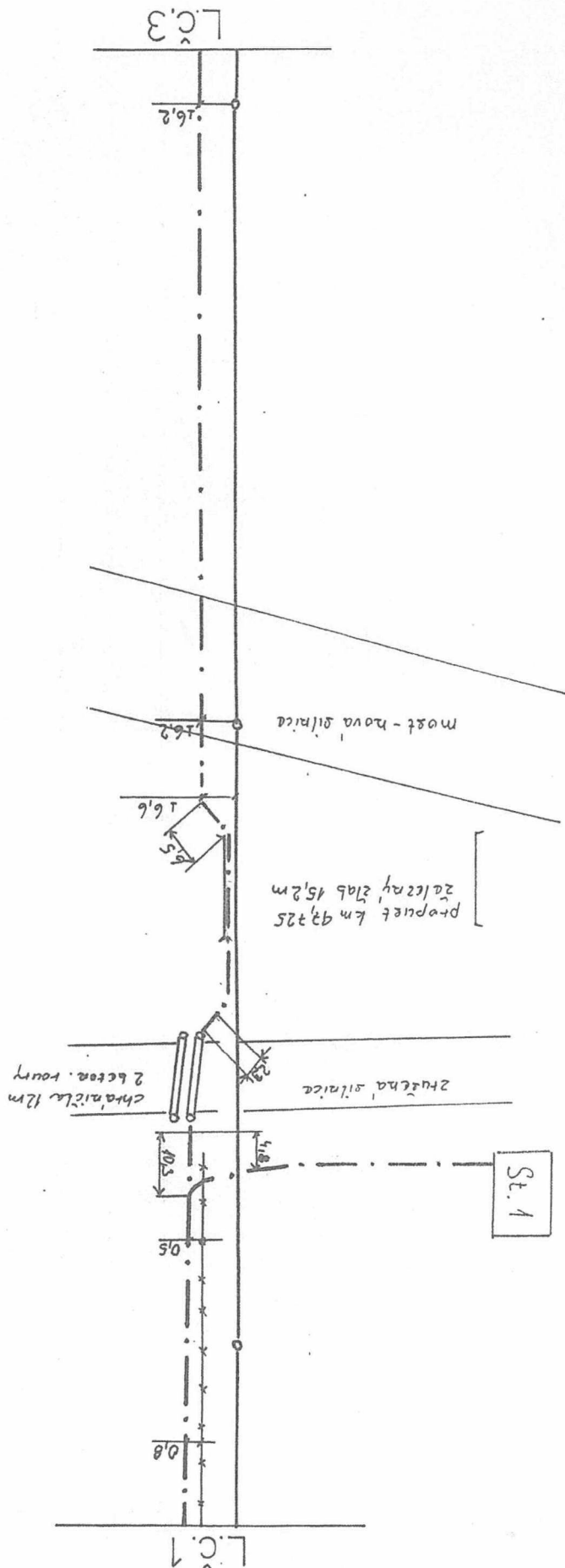


**ČD - Telematika a.s.**  
 Právní forma ČD a.s., vyjednávání  
 a softwarová podpora ČD a.s.  
 a SÚDOL a.s.

**ČD-TELEMATIKA**



1:1000	Kresil	iii/01	Plati od:																
KO	Trasova		Porucha c.																
ÚSTÍ N.L.	Zpracova		Oprava c.																
Lc. 2																			
			Trnovany - Dobřichany																



976

977

978

## **Všeobecné podmínky pro činnosti na kabelech (a v jejich blízkosti) v majetku Správy železnic, státní organizace (ve správě Centra telematiky a diagnostiky)**

Schváleno CTD č.j.: 1545/2022-SŽ-CTD-ÚŽT ze dne: 14.01.2022

ČD - Telematika a.s. jako organizace udržující je na základě smluvního vztahu odpovědná za zajištění provozu, dohledu, servisu a údržby na zařízení telekomunikační infrastruktury Správy železnic, státní organizace ve správě Centra telematiky a diagnostiky (dále jen CTD).

Stavebník pracující v blízkosti kabelového vedení, nebo manipulující s kabelovým vedením ve správě CTD, je povinen učinit veškerá potřebná opatření tak, aby nedošlo k poškození nebo zhoršení kvality sítě elektronických komunikací a zařízení stavebními pracemi, zejména tím, že zajistí:

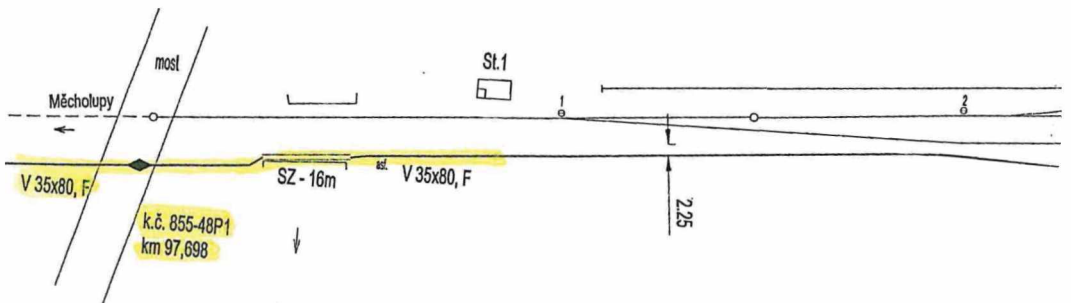
- aby projektová dokumentace byla zpracovaná dle platné legislativy. V polohopisných výkresech dokumentace je nutno uvádět železniční kilometry (jestliže se jedná o ochranné pásmo dráhy),
- aby činnosti na majetku ve správě CTD uvedené již ve stupni dokumentace pro územní řízení byly v souladu s technickými kvalitativními podmínkami staveb státních drah, (do projektové dokumentace pro územní řízení je nutno zakreslit sítě elektronických komunikací ve správě CTD),
- písemně vyrozumění organizaci udržující o zahájení prací, a to nejméně 15 dnů předem,
- aby před zahájením zemních prací bylo pracovníky ČD – Telematika a.s. (*kontakty naleznete na [www.cdt.cz](http://www.cdt.cz), sekce O nás – Informace pro stavebníky - Vytýčení trasy telekomunikačního vedení*) provedeno vytýčení polohy podzemní sítě elektronických komunikací a zařízení přímo ve staveništi (trase),
- prokazatelné seznámení pracovníků, kteří budou provádět práce, s polohou vedení (zařízení),
- upozornění organizace provádějící zemní práce na možnou odchylku uloženého vedení (zařízení) od polohy vyznačené ve výkresové dokumentaci,
- upozornění pracovníků, aby dbali při pracích v těchto místech největší opatrnosti a nepoužívali zde nevhodné nářadí, a také ve vzdálenosti nejméně 1,5m po každé straně vyznačené trasy vedení (zařízení) používali pouze ruční kopání,
- řádné zabezpečení odkryté podzemní sítě elektronických komunikací (zařízení) proti poškození, zcizení a řádné zajištění výkopů případně včetně osvětlení,
- odpovídající ochranu kabelů a ochranu kabelové trasy dle platných norem, pokud bude trasa kabelů pojižděna vozidly nebo stavební mechanizací,
- ochranu kabelů v místech, kde kabel vystupuje ze země (vstupy do budov, rozvaděčů, na sloupy, trasy kabelu na mostech a propustcích, apod.) a také kabelových vedení a závěrů v objektech,
- odpovídající ochranu příslušenství kabelových tras (ochranné a označující prvky, tzn. žlaby, chráničky, HDPE trubky, kabelové označníky, markery, ...),
- aby organizace provádějící zemní práce zhutnila zeminu pod kabelem před jeho zakrytím po vrstvách (záhozem) a vyzvala ČD - Telematiku a.s. (*kontakty naleznete na [www.cdt.cz](http://www.cdt.cz), sekce O nás – Informace pro stavebníky - Vytýčení trasy telekomunikačního vedení*) k provedení kontroly před zakrytím kabelu, zda není vedení (zařízení) viditelně poškozeno a zda byly dodrženy příslušné normy a stanovené podmínky,
- aby nad kabelovou trasou a v jejím ochranném pásmu byl dodržován zákaz skládek, deponií materiálů, vysazování trvalých porostů a budování zařízení, která by znemožnila přístup ke kabelům. Bez souhlasu správce nesnižovat, ani nezvyšovat vrstvu zeminy nad kabelovou trasou,
- aby při křížení, příp. souběžích podzemní sítě elektronických komunikací byla dodržena ČSN 73 6005 „Prostorové uspořádání sítí technického vybavení“,
- aby při provádění zemních prací byla dodržena ČSN 33 2160 „Předpisy pro ochranu sdělovacích vedení a zařízení před nebezpečnými vlivy trojfázových vedení VN, VVN a ZVV a ČSN 33 2000-5-54-ed.3 „Uzemnění a ochranné vodiče“,
- neprodlené ohlášení každého poškození podzemní sítě elektronických komunikací a zařízení organizaci ČD - Telematika a.s. (telefonicky HELP DESK: +420 972 110 000),
- ohlášení ukončení stavby organizaci udržující, včetně správce a jeho pozvání ke kolaudačnímu řízení,
- aby při provádění prací byly respektovány podmínky vyplývající ze zákona o elektronických komunikacích č.127/2005 Sb., zákona o drahách č.266/1994 Sb. a stavebního zákona č.183/2006 Sb., včetně platných prováděcích vyhlášek.,
- provedení prací (včetně projektování) na síti elektronických komunikací (zařízení) organizací, jejich pracovníci provádějící práce mají platné příslušné odborné oprávnění k práci na železničním telekomunikačním zařízení, dle zákona o drahách č.266/1994Sb., „Podmínky odborné způsobilosti“ výše uvedeného zákona a vyhl.č.101/1995 Sb., a příslušných výnosů Správy železnic, státní organizace (zejména Předpisem Zam 1). Toto (časově omezené) oprávnění lze získat složením příslušné odborné zkoušky u ředitelství Správy železnic, státní organizace,
- uzavření „Smlouvy o vynucené překládce podzemního komunikačního vedení“ se správcem kabelu (Správa železnic, státní organizace, Centrum telematiky a diagnostiky, Malletova 10/2363, 190 00 Praha 9 – Libeň) v případě, kdy je telekomunikační vedení (zařízení) položeno nebo jeho poloha změněna mimo pozemky Správy železnic, státní organizace,
- ověření výškového umístění vedení (zařízení) ručně kopanými sondami vzhledem k tomu, že správce neodpovídá za změny provedené bez jeho vědomí nad trasou vedení (zařízení).

**Nedodržení těchto podmínek je hrubým porušením právní povinnosti podle zákona 127/2005 Sb., O elektronických komunikacích, zákona 266/1994 Sb., Zákon o drahách.**

**Případné rozpory nebo výjimky z jednotlivých ustanovení řeší správce, kterým je: Správa železnic, státní organizace, Centrum telematiky a diagnostiky se sídlem Praha 9 - Libeň, Malletova 10/2363.**

97,7

97,8

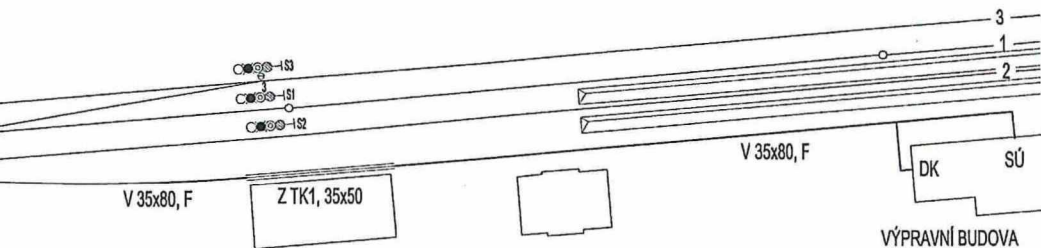


SSZT

# žst. TRNOVANY

97,9

98,0



V 35x80, F

Kabelová trasa s výkopem 35cm širokým a 80cm hlubokým, kabelovým ložem a šířkou 34cm

Z TK1, 35x50

Kabelová trasa s výkopem 35cm širokým a 50cm hlubokým, betonovým zážebem

SZ - 0m

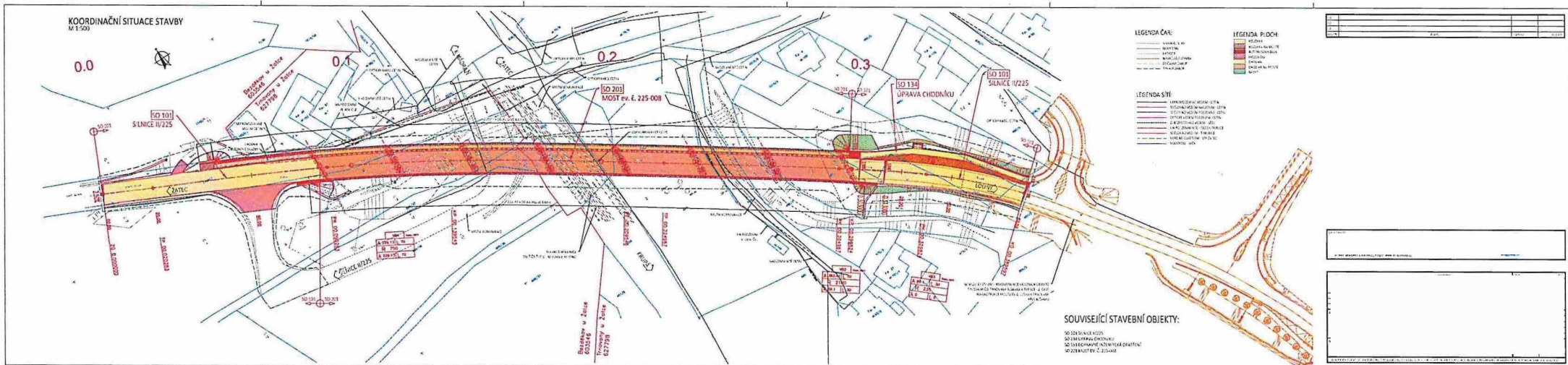
Stávající zážeb na mostním objektu - délka zážebu




Správa železnic,  
státní organizace  
Oblastní ředitelství Ústí nad Labem  
Železničářská 1386/51, 400 03 Ústí n. L.  
ICO: 70994234/610972008234  
[133]

Uproveno po zjednotkové trati v 06/2008: Ing. Rezek *hjm*

<p><b>Rekonstrukce PZZ</b> v km 96,4 <b>trati Kladno – Chomutov</b> <b>= Zjednotkové trati =</b> <b>PS 01 Rekonstrukce PZZ v km 96,489</b></p>	
<p>Polohopisný výkres – M 1:1000</p>	



k č.j. 1360/2022-SZ-OR UNL-OPS  
 Správa železnic,  
 státní organizace  
 Oblastní ředitelství Ústí nad Labem  
 Železničářská 1386/31, 400 03 Ústí n. L.  
 IČO: 70994234 DIČ: CZ70994234  
 [075] 21.7.2022