

Číslo smlouvy CETIN: VPIC/MS/2024/00021
Číslo smlouvy Stavebníka:

SAP S/4 Hana: 8030004757
Registr smluv: ANO

**SMLOUVA O REALIZACI PŘEKLÁDKY
SÍŤE ELEKTRONICKÝCH KOMUNIKACÍ
č. VPIC/MS/2024/00021**

mezi

CETIN a.s.

a

Statutární město Olomouc

Číslo smlouvy CETIN: VPIC/MS/2024/00021
Číslo smlouvy Stavebníka:

SAP S/4 Hana: 8030004757
Registr smluv: ANO

CETIN a.s.

se sídlem Českomoravská 2510/19, Libeň, 190 00 Praha 9
IČO: 04084063
DIČ: CZ04084063
zapsaná v obchodním rejstříku vedeném u Městského soudu v Praze pod sp. zn. B 20623
zastoupená na základě pověření Petrem Truhlářem, supervizorem VFS Morava sever
bankovní spojení: PPF banka a.s.
číslo účtu: 2019160003/6000
(dále jen „**CETIN**“)

a

Statutární město Olomouc

se sídlem Horní náměstí 583, 779 11 Olomouc
IČO: 00299308
DIČ: CZ 00299308
zastoupená Ing. Markem Drešrem, vedoucím odboru investic MMOI
Bankovní spojení: Česká spořitelna a.s., pobočka Olomouc
Číslo účtu: 27-1801731369/0800
(dále jen „**Stavebník**“)

CETIN a Stavebník dále společně označováni jako „**Smluvní strany**“ a jednotlivě jako „**Smluvní strana**“,

uzavřely níže uvedeného dne, měsíce a roku dle ustanovení § 1746 odst. 2 zákona č. 89/2012 Sb., občanský zákoník, v účinném znění (dále jen „**občanský zákoník**“) a dle ustanovení § 104 odst. 17 zákona č. 127/2005 Sb., o elektronických komunikacích a o změně některých souvisejících zákonů, v účinném znění (dále jen „**Zákon o elektronických komunikacích**“) tuto

Smlouvu o realizaci překládky sítě elektronických komunikací
(dále jen „**Smlouva**“)

DEFINICE

Výrazy označené ve Smlouvě počátečním velkým písmenem mají pro účely Smlouvy níže uvedený význam, není-li Smlouvou výslovně stanoveno jinak:

CTN je cenový a technický návrh, který je Přílohou č. 1 Smlouvy;

Překládka je stavba v k. ú. Chválkovice spočívající ve změně trasy komunikačního vedení SEK ve vlastnictví společnosti CETIN, jejíž rozsah je specifikován v CTN;

Projekt je realizační projektová dokumentace Překládky;

Příprava Překládky jsou přípravné činnosti s Překládkou související, nezbytné pro vlastní realizaci Překládky, a to zpracování CTN, zpracování Projektu a další činnosti uvedené v odst. 4.1 písmeno (a) Smlouvy;

Předpoklady pro realizaci Překládky mají význam uvedený v odst. 3.2 Smlouvy;

Číslo smlouvy CETIN: VPIC/MS/2024/00021
Číslo smlouvy Stavebníka:

SAP S/4 Hana: 8030004757
Registr smluv: ANO

SEK je síť elektronických komunikací, kterou se rozumí přenosové systémy, popřípadě spojovací nebo směrovací zařízení a jiné prostředky, včetně prvků sítě, které nejsou aktivní, které umožňují přenos signálů po vedení, rádiovými, optickými nebo jinými elektromagnetickými prostředky, včetně družicových sítí, pevných sítí s komutací okruhů nebo paketů a mobilních zemských sítí, sítí pro rozvod elektrické energie v rozsahu, v jakém jsou používány pro přenos signálů, sítí pro rozhlasové a televizní vysílání a sítí kabelové televize, bez ohledu na druh přenášené informace;

Vyjádření o existenci SEK je „*Vyjádření o existenci sítě elektronických komunikací společnosti CETIN a.s.*“ ze dne 29.8.2022 vydané pod čj. 756198/22, jehož nedílnou součástí jsou Všeobecné podmínky ochrany SEK společnosti CETIN, které si vyžádal a obdržel Stavebník;

„**Zákon o vyvlastnění**“ je zákon č. 184/2006 Sb., o odnětí nebo omezení vlastnického práva k pozemku nebo ke stavbě, v účinném znění.

1. ÚVODNÍ USTANOVENÍ

- 1.1 CETIN je vlastníkem SEK, jež má být přeložena na základě Smlouvy.
- 1.2 Stavebník dle Vyjádření o existenci SEK vyvolává Překládku dotčené části SEK dle ustanovení § 104 odst. 17 Zákona o elektronických komunikacích.
- 1.3 Překládka dle Smlouvy je vedena u společnosti CETIN pod označením „**VPIC Olomouc-Chválkovice, přechod**“.

2. PŘEDMĚT SMLOUVY

- 2.1 Předmětem Smlouvy je závazek společnosti CETIN zajistit Překládku a s ní související záležitosti v rozsahu Projektu a za podmínek stanovených Smlouvou a závazek Stavebníka, který Překládku vyvolal, společnosti CETIN uhradit všechny nezbytné náklady spojené s Překládkou, které by společnosti CETIN nevznikly, kdyby Překládka nebyla Stavebníkem vyvolána.

3. PŘEKLÁDKA A JEJÍ PODMÍNKY

- 3.1 Překládka bude realizována v rozsahu (územním a stavebnětechnickém) a na nemovitostech specifikovaných v CTN.
- 3.2 Předpoklady (podmínky) pro realizaci Překládky jsou:
 - (a) zajištění pravomocného územního rozhodnutí – rozhodnutí o umístění stavby Překládky,
 - (b) zajištění práv k užívání Překládkou dotčených nemovitostí, a to uzavřením smlouvy o smlouvě budoucí o zřízení služebnosti s vlastníky Překládkou dotčených nemovitostí nebo vyvlastnění takového práva,(vše dále jen „**Předpoklady pro realizaci Překládky**“).
- 3.3 Společnost CETIN není povinna zahájit realizaci Překládky dříve, než jsou zajištěny Předpoklady pro realizaci Překládky; bez zajištění Předpokladů pro realizaci Překládky nebude Překládka realizována.
- 3.4 Vlastníkem SEK, přeložené na základě Smlouvy, zůstává společnost CETIN.

Číslo smlouvy CETIN: VPIC/MS/2024/00021
Číslo smlouvy Stavebníka:

SAP S/4 Hana: 8030004757
Registr smluv: ANO

- 3.5 Společnost CETIN je oprávněna realizací Překládky pověřit jinou osobu. Je-li realizací Překládky a/nebo jednotlivými úkony Překládky pověřena jiná osoba, odpovídá společnost CETIN Stavebníkovi tak, jako by Překládku realizovala sama.

4. ZÁVAZKY SMLUVNÍCH STRAN

4.1 Společnost CETIN se zavazuje

(a) před realizací Překládky:

- (i) zajistit zpracování Projektu,
- (ii) pokusit se uzavřít smlouvu o smlouvě budoucí o zřízení služebnosti a/nebo jinou smlouvu s vlastníky Překládkou dotčených nemovitostí, tzn. prokazatelně učinit vlastníkům Překládkou dotčených nemovitostí návrh takové smlouvy.

(b) po realizaci Překládky:

- (i) zajistit pro své potřeby dokumentaci skutečného provedení Překládky; dokumentace skutečného provedení Překládky nebude dokumentací skutečného provedení s náležitostmi dle vyhlášky č. 499/2006 Sb., o dokumentaci staveb, v účinném znění;
- (ii) zajistit vyhotovení geometrického plánu s vyznačením rozsahu služebnosti k Překládkou dotčeným nemovitostem;
- (iii) zajistit uzavření smluv o zřízení služebnosti s vlastníky Překládkou dotčených nemovitostí a vklad služebnosti dle smluv o zřízení služebnosti s vlastníky Překládkou dotčených nemovitostí do katastru nemovitostí.

4.2 Stavebník se zavazuje, před realizací Překládky:

- (i) po splnění Předpokladů pro realizaci Překládky, nejdříve však pět (5) měsíců od uzavření Smlouvy, vyzvat písemně společnost CETIN k realizaci Překládky a oznámit společnosti CETIN stavební připravenost (dále jen „**Kvalifikovaná výzva**“).

Stavebník podpisem Smlouvy převádí na společnost CETIN práva a povinnosti z územního rozhodnutí č. 18/2019 – rozhodnutí o umístění stavby vydané Magistrátem města Olomouce, odbor stavební č.j. SMOL/017610/2019/OS/US/Sem ze dne 21.2.2019, pravomocné dne 15.4.2019 (dále jen „**Územní rozhodnutí**“), a to (i) práva k umístění resp. přeložení veřejné komunikační sítě společnosti CETIN za podmínek v Územním rozhodnutí stanovených, a (ii) práva a povinnosti související, založená stanovisky dotčených orgánů státní správy, vlastníků a správců inženýrských sítí a účastníků řízení, tak jak jsou v Územním rozhodnutí výslovně uvedeny. Společnost CETIN podpisem Smlouvy převáděná práva přijímá. Územní rozhodnutí je Přílohou č. 2 Smlouvy.

4.3 Společnost CETIN se zavazuje zajistit realizaci Překládky do čtyř (4) měsíců ode dne, kdy bude splněna poslední z následujících podmínek:

- (a) společnosti CETIN je doručena Kvalifikovaná výzva;
- (b) Stavebník uhradil náklady na Přípravu Překládky dle odst. 6.1 písm. (a) Smlouvy.

4.4 Stavebník bere na vědomí, že mezi společnostmi CETIN a vlastníky Překládkou dotčených nemovitostí musí dojít s ohledem na ustanovení § 104 Zákona o elektronických komunikacích k úpravě vzájemných právních vztahů v podobě uzavření písemné smlouvy o budoucí smlouvě o zřízení služebnosti a po realizaci Překládky k uzavření smlouvy o zřízení služebnosti případně ke zřízení takového práva ve

Číslo smlouvy CETIN: VPIC/MS/2024/00021
Číslo smlouvy Stavebníka:

SAP S/4 Hana: 8030004757
Registr smluv: ANO

vyvlastňovacím řízení. Náhrady za zřízení služebností, které společnost CETIN vlastníkům Překládkou dotčených nemovitostí uhradí, bude Stavebník s ohledem na ustanovení § 104 odst. 17 Zákona o elektronických komunikacích povinen uhradit společnosti CETIN jako náklady vzniklé společnosti CETIN v souvislosti s Překládkou. Stejně tak bude Stavebník povinen uhradit společnosti CETIN náklady za uhrazení správních poplatků za vklad služebností do katastru nemovitostí, případně náklady vzniklé společnosti CETIN v souvislosti s vyvlastňovacím řízením.

- 4.5 Stavebník se zavazuje poskytnout společnosti CETIN při uzavírání smluv o budoucí smlouvě o zřízení služebnosti a po realizaci Překládky při uzavírání smluv o zřízení služebnosti potřebnou součinnost.
- 4.6 Jakákoliv lhůta dle odst. 4.3 Smlouvy sjednaná k realizaci Překládky a/nebo sjednaná Smluvními stranami na základě Smlouvy se prodlužuje o dobu, po kterou je v prodlení Stavebník s plněním povinnosti dle Smlouvy a/nebo po kterou byla realizace Překládky přerušena nebo nemohla být zahájena z důvodu nikoliv na straně společnosti CETIN, a o další dobu, o kterou je lhůta k realizaci Překládky třeba prodloužit v důsledku prodlení Stavebníka.
- 4.7 Dnem ukončení realizace Překládky je den, kdy je Stavebníkovi doručeno na adresu uvedenou v hlavičce Smlouvy nebo na adresu elektronické pošty uvedenou v čl. 8 Smlouvy oznámení o ukončení realizace Překládky. Smluvní strany ujednaly a souhlasí, že oznámení dle předchozí věty budou považovat za doručené pátým (5.) dnem od odeslání oznámení na adresu uvedenou v hlavičce Smlouvy nebo na adresu elektronické pošty uvedenou v čl. 8 Smlouvy.

5. NÁKLADY SPOJENÉ S PŘEKLÁDKOU

- 5.1 Stavebník je dle ustanovení § 104 odst. 17 Zákona o elektronických komunikacích povinen nést náklady Překládky dotčeného úseku SEK, přičemž takovými náklady jsou všechny nezbytné náklady vlastníka SEK, které by mu nevznikly, kdyby Překládka nebyla Stavebníkem vyvolána.
- 5.2 Výše nákladů Překládky stanovených na základě CTN činí ke dni uzavření Smlouvy **163.364,- Kč** (slovy: jedno sto šedesát tři tisíc tři sta šedesát čtyři korun českých). Specifikace těchto nákladů je uvedena v CTN. Stavebník bere na vědomí, že tato výše nákladů byla stanovena před vyhotovením Projektu na základě měrných nákladů společnosti CETIN (tj. je pouze orientační). Překládka dle Zákona o elektronických komunikacích je mimo předmět daně z přidané hodnoty.
- 5.3 Výše nákladů Překládky bude stanovena po vyhotovení Projektu, na jeho základě (dále jen „**Náklady Překládky stanovené na základě Projektu**“). Společnost CETIN do čtyř (4) měsíců od uzavření Smlouvy písemně oznámí Stavebníkovi výši Nákladů Překládky stanovených na základě Projektu a ve stejné lhůtě předloží Stavebníkovi Projekt.
- 5.4 V případě, že v souvislosti s realizací Překládky společnosti CETIN vzniknou další nezbytné náklady na Překládku, které nejsou vyčísleny v odst. 5.2 Smlouvy, Stavebník se zavazuje je společnosti CETIN uhradit, za předpokladu, že nebudou zahrnuty v Nákladech Překládky stanovených na základě Projektu.

Může se jednat zejména, nikoliv však výlučně o:

- (a) náklady na náhrady za omezení vlastnického práva vlastníkům Překládkou dotčených nemovitostí dle uzavřených smluv o služebnosti a/nebo dle pravomocného rozhodnutí příslušného vyvlastňovacího úřadu o omezení

Číslo smlouvy CETIN: VPIC/MS/2024/00021
Číslo smlouvy Stavebníka:

SAP S/4 Hana: 8030004757
Registr smluv: ANO

- vlastnického práva zřízením služebnosti rozhodnutím,
- (b) náklady související se zrušením a následným výmazem služebnosti (váznoucí na nemovitostech dotčených původní, překládanou SEK) z katastru nemovitostí,
 - (c) náklady na náhrady za omezené užívání lesního a půdního fondu včetně nákladů na vypracování výpočtu,
 - (d) hydrogeologický, geologický, dendrologický a ostatní odborné posudky zpracované subjekty k tomu určenými,
 - (e) náklady na koordinační výkresy, povodňové plány a zaměření, vyžadované dotčenými subjekty,
 - (f) náklady na identifikaci parcel,
 - (g) náklady na správní poplatky dle zákona č. 634/2004 Sb. o správních poplatcích, v účinném znění, které vzniknou společnosti CETIN v důsledku získávání potřebných správních rozhodnutí – povolení, které jsou nezbytné k realizaci Překládky,
 - (h) náklady související se zvláštním užíváním veřejného prostranství, vyměřené v souvislosti s realizací Překládky podle zákona č.565/1990 Sb., o místních poplatcích v účinném znění,
 - (i) náklady související se zvláštním užíváním dle ustanovení § 25 zákona č. 13/1997 Sb., o pozemních komunikacích, v účinném znění,
 - (j) náklady na peněžité plnění plynoucí z nájemních smluv, jejichž uzavření je nutné pro realizaci Překládky,
 - (k) náklady související s majetkovými újmami, způsobenými na zemědělských plodinách v souvislosti s realizací Překládky,
 - (l) náklady na ochranu komunikačních vedení a zařízení před přepětím a nadproudem, včetně odborného výpočtu a návrhu,
 - (m) náklady související se záchranným archeologickým dohledem.

5.5 Výše nákladů na Překládku, bez ohledu na to, zda se jedná o náklady Překládky stanovené na základě CTN nebo o Náklady Překládky stanovené na základě Projektu se změní písemným oznámením společnosti CETIN o změně výše nákladů na Překládku doručeným Stavebníkovi (dále jen „**Oznámení o změně výše nákladů**“). Společnost CETIN je oprávněna Oznámení o změně výše nákladů učinit v každém kalendářním roce, ve kterém je Smlouva účinná, vždy však pouze jednou (1) za příslušný kalendářní rok. Společnost CETIN není povinna za trvání účinnosti Smlouvy učinit žádné Oznámení o změně výše nákladů.

6. PLATEBNÍ PODMÍNKY

6.1 Náklady spojené s Překládkou ve výši skutečně provedených prací a skutečně vynaložených nákladů dle odst. 5.3 a/nebo odst. 5.5 Smlouvy je Stavebník povinen uhradit na základě jednotlivých daňových dokladů (dále jen „**Faktura**“). Faktury budou společností CETIN vystaveny takto:

- (a) Faktura za Přípravu Překládky ve výši **54.891,- Kč** (slovy: padesát čtyři tisíc osm set devadesát jedna korun českých) bude společností CETIN vystavena do patnácti (15) dnů od předložení Projektu Stavebníkovi dle odst. 5.3 Smlouvy,
- (b) Faktura na doplatek nákladů souvisejících s Překládkou do patnácti (15) dnů od ukončení realizace Překládky dle odst. 4.7 Smlouvy.

6.2 Náklady společnosti CETIN uvedené v odst. 5.4 Smlouvy budou hrazeny Stavebníkem odděleně na základě samostatných Faktur vystavených společností CETIN.

Číslo smlouvy CETIN: VPIC/MS/2024/00021
Číslo smlouvy Stavebníka:

SAP S/4 Hana: 8030004757
Registr smluv: ANO

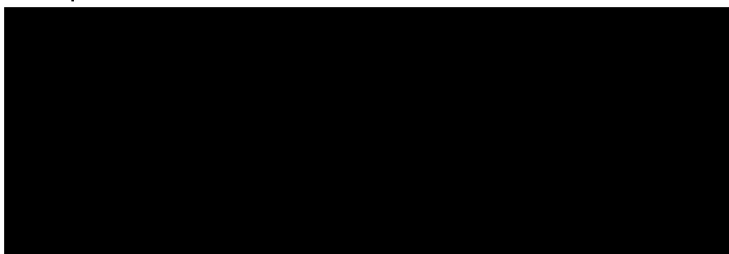
- 6.3 Jakoukoliv Fakturu vystavenou společností CETIN dle Smlouvy a v souladu se Smlouvou je Stavebník povinen uhradit ve lhůtě třiceti (30) dnů ode dne doručení Faktury.
- 6.4 Faktury budou Stavebníkovi zasílány na adresu uvedenou v hlavičce Smlouvy.
- 6.5 Náklady dle Smlouvy budou Stavebníkem hrazeny na účet společnosti CETIN uvedený v hlavičce Smlouvy, pokud nebude Fakturou vystavenou společností CETIN stanoveno jinak.
- 6.6 Stavebník se dostane do prodlení s uhrazením Faktury, pokud řádně a v souladu se Smlouvou účtovaná částka nebude nejpozději poslední den splatnosti Faktury připsána ve prospěch účtu společnosti CETIN.

7. SANKCE

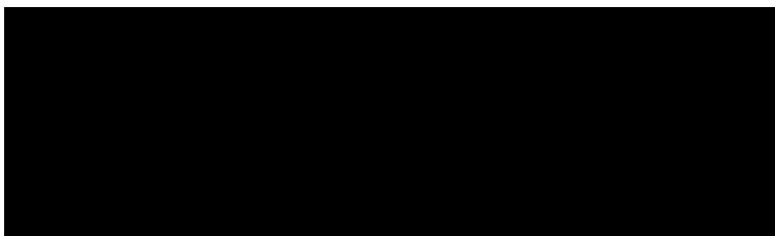
- 7.1 Pro případ, že Stavebník bude v prodlení s úhradou některé částky, k jejíž úhradě je dle Smlouvy povinen, je povinen uhradit společnosti CETIN smluvní pokutu ve výši 0,3 % z dlužné částky za každý započatý den prodlení.
- 7.2 Smluvní pokuta je splatná do deseti (10) dnů ode dne doručení písemné výzvy příslušné Smluvní straně k její úhradě.
- 7.3 Zaplacením smluvní pokuty dle Smlouvy není dotčen nárok společnosti CETIN na náhradu skutečné škody a ušlého zisku v celém rozsahu způsobené škody.

8. KONTAKTNÍ A ODPOVĚDNÉ OSOBY SMLUVNÍCH STRAN

- 8.1 Za společnost CETIN:



- 8.2 Za Stavebníka:



9. Odstoupení od smlouvy

- 9.1 Společnost CETIN je oprávněna, aniž by tím omezila jakákoli svá jiná práva nebo možnosti nápravy dle Smlouvy, odstoupit od Smlouvy v případech stanovených v odst. 9.2 Smlouvy tím, že doručí Stavebníkovi písemné oznámení o odstoupení. Odstoupení je účinné okamžikem jeho doručení Stavebníkovi, není-li v odstoupení stanoveno pozdější datum jeho účinnosti.

Číslo smlouvy CETIN: VPIC/MS/2024/00021
Číslo smlouvy Stavebníka:

SAP S/4 Hana: 8030004757
Registr smluv: ANO

- 9.2 Dostane-li se Stavebník do prodlení s úhradou jakékoliv platby dle Smlouvy a toto prodlení trvá déle než třicet (30) dnů, je společnost CETIN oprávněna od Smlouvy odstoupit.
- 9.3 Odstoupí-li společnost CETIN dle odst. 9.2 Smlouvy, je Stavebník povinen uhradit společnosti CETIN veškeré náklady společnosti CETIN již vzniklé v souvislosti s plněním ze Smlouvy.
- 9.4 Stavebník je oprávněn od Smlouvy odstoupit v případě, že výše Nákladů Překládky stanovených na základě Projektu bude vyšší o více jak 10 % než výše nákladů Překládky stanovených na základě CTN.
- 9.5 Odstoupí-li Stavebník od Smlouvy dle odst. 9.4 Smlouvy, je Stavebník povinen uhradit společnosti CETIN veškeré náklady společnosti CETIN již vzniklé v souvislosti s plněním ze Smlouvy.
- 9.6 Pokud ve Smlouvě není výslovně stanoveno jinak, Smluvní strany sjednávají, že odstoupit od Smlouvy lze pouze způsobem a z důvodů stanovených ve Smlouvě, čímž Smluvní strany výslovně vylučují příslušná ustanovení občanského zákoníku, která upravují možnosti odstoupení od Smlouvy.
- 9.7 Odstoupením od Smlouvy nezanikají zejména případné nároky Smluvních stran na zaplacení úroků z prodlení, smluvních pokut, náhradu škody a dalších nákladů vzniklých na základě Smlouvy či v souvislosti s ní; dále nezanikají ustanovení Smlouvy, která vzhledem ke své povaze mají trvat i po ukončení Smlouvy.

10. ROZVAZOVACÍ PODMÍNKA

- 10.1 Kvalifikovaná výzva musí být doručena společnosti CETIN nejpozději do dvou (2) let od uzavření Smlouvy. Marné uplynutí této lhůty je rozvazovací podmínkou platnosti a účinnosti Smlouvy dle ustanovení § 548 odst. 2 občanského zákoníku.
- 10.2 Smlouva zanikne prvním dnem následujícím po uplynutí dvou (2) let od uzavření Smlouvy, aniž by v této lhůtě byla společnosti CETIN doručena řádná Kvalifikovaná výzva učiněná za splnění podmínek uvedených v odst. 4.2 Smlouvy.
- 10.3 Zanikne-li Smlouva rozvazovací podmínkou, je Stavebník povinen uhradit společnosti CETIN veškeré náklady společnosti CETIN již vzniklé v souvislosti s plněním Smlouvy do doby zániku Smlouvy rozvazovací podmínkou.
- 10.4 Zánikem Smlouvy touto rozvazovací podmínkou nezanikají případné nároky Smluvních stran na zaplacení úroků z prodlení, smluvních pokut, náhradu škody a dalších nákladů vzniklých na základě Smlouvy či v souvislosti s ní; dále nezanikají ustanovení Smlouvy, která vzhledem ke své povaze mají trvat i po zániku Smlouvy.

11. OCHRANA OSOBNÍCH ÚDAJŮ

- 11.1 Za účelem plnění práv a povinností vyplývajících ze Smlouvy nebo vzniklých v souvislosti se Smlouvou si Smluvní strany navzájem předávají nebo mohou předávat osobní údaje (dále jen „Osobní údaje“) ve smyslu čl. 4 odst. 1 Nařízení Evropského parlamentu a Rady (EU) č. 2016/679 ze dne 27. dubna 2016, o ochraně fyzických osob v souvislosti se zpracováním osobních údajů a o volném pohybu těchto údajů a o zrušení směrnice 95/46/ES (obecné nařízení o ochraně osobních údajů) (dále jen „GDPR“) subjektů údajů, kterými jsou zejména zástupci, zaměstnanci nebo zákazníci

Číslo smlouvy CETIN: VPIC/MS/2024/00021
Číslo smlouvy Stavebníka:

SAP S/4 Hana: 8030004757
Registr smluv: ANO

druhé Smluvní strany či jiné osoby pověřené druhou Smluvní stranou k výkonu či plnění práv a povinností vyplývajících ze Smlouvy nebo vzniklých v souvislosti se Smlouvou. Přejímající Smluvní strana je tak vzhledem k předávaným Osobním údajům v pozici správce.

- 11.2 Účelem předání Osobních údajů je plnění Smlouvy. Smluvní strany prohlašují, že předávané Osobní údaje budou zpracovávat pouze k naplnění tohoto účelu, a to v souladu s platnými právními předpisy, zejména v souladu s GDPR.
- 11.3 Smluvní strany prohlašují, že pro předání Osobních údajů druhé Smluvní straně disponují platným právním titulem v souladu s čl. 6 odst. 1 GDPR.
- 11.4 Smluvní strany berou na vědomí, že za účelem plnění Smlouvy může docházet k předání Osobních údajů z přejímající Smluvní strany třetí osobě, zejména osobě, prostřednictvím které přejímající Smluvní strana vykonává či plní práva a povinnosti vyplývající ze Smlouvy nebo vzniklá v souvislosti se Smlouvou. Za plnění povinností ze Smlouvy se považuje zejména provádění Překládky a s ní souvisejících záležitostí v rozsahu a za podmínek stanovených Smlouvou.
- 11.5 Předávající Smluvní strana zajistila nebo zajistí splnění veškerých zákonných podmínek nezbytných pro předání Osobních údajů vůči subjektům údajů, zejména informuje subjekty údajů o skutečnosti, že došlo k předání konkrétních Osobních údajů přejímající Smluvní straně, a to za účelem plnění Smlouvy. V případě, že přejímající Smluvní stranou je společnost CETIN, předávající Smluvní strana seznámí subjekty údajů rovněž i s podmínkami zpracování Osobních údajů, včetně rozsahu zvláštních práv subjektu údajů, které jsou uvedeny v Zásadách zpracování osobních údajů dostupných na adrese <https://www.cetin.cz/zasady-ochrany-osobnich-udaju>. Splnění povinnosti uvedené v tomto odstavci je předávající Smluvní strana povinna přejímající Smluvní straně na výzvu písemně doložit.

12. ZÁVĚREČNÁ USTANOVENÍ

- 12.1 Smlouva nabývá platnosti dnem jejího uzavření a účinnosti dnem následujícím po dni jejího uveřejnění dle zákona č. 340/2015 Sb., o zvláštních podmínkách účinnosti některých smluv, uveřejňování těchto smluv a o registru smluv (zákon o registru smluv), v účinném znění (dále jen „**Zákon o registru smluv**“). Stavebník se zavazuje nejpozději do dvaceti (20) dnů od uzavření Smlouvy uveřejnit její obsah a tzv. metadata a splnit další povinnosti v souladu se Zákonem o registru smluv. Stavebník se zavazuje doručit společnosti CETIN potvrzení o uveřejnění Smlouvy dle Zákonu o registru smluv vydané správcem registru smluv nejpozději následující den po jeho obdržení. Nebude-li Smlouva uveřejněna v souladu se Zákonem o registru smluv ani do tří (3) měsíců od jejího uzavření, zavazuje se Stavebník uzavřít se společností CETIN novou smlouvu, která svým obsahem bude hospodářsky odpovídat znění Smlouvy (příčemž určení lhůt, dob a termínů bude odpovídat tomuto principu a časovému posunu), a to do sedmi (7) dnů od doručení výzvy společnosti CETIN Stavebníkovi. Ujednání tohoto odstavce nabývá účinnosti dnem uzavření Smlouvy.
- 12.2 Vztahy ze Smlouvy vyplývající i vztahy Smlouvou neupravené se řídí právním řádem České republiky, zejména občanským zákoníkem.
- 12.3 Písemným stykem či pojmem „**písemně**“ se pro účely Smlouvy rozumí předání zpráv jedním z těchto způsobů:
- (a) v listinné podobě;

Číslo smlouvy CETIN: VPIC/MS/2024/00021
Číslo smlouvy Stavebníka:

SAP S/4 Hana: 8030004757
Registr smluv: ANO

- (b) e-mailovou zprávou s uznávaným elektronickým podpisem dle zák. č. 297/2016 Sb., o službách vytvářejících důvěru pro elektronické transakce, v účinném znění;
- (c) e-mailovou zprávou zaslou na adresu kontaktních osob, tak jak jsou specifikovány v čl. 8 Smlouvy.

Smluvní strany ujednaly, že pro případ změny Smlouvy dle odst. 12.6 Smlouvy, věta první a pro případ odstoupení od Smlouvy se nepoužije způsob uvedený pod písmenem (b) a (c).

- 12.4 Smluvní strany ujednaly, že Smlouvu uzavřou prostřednictvím elektronických prostředků na dálku; Smlouva je uzavřena doručením Smlouvy opatřené Zaručeným elektronickým podpisem oprávněných osob obou Smluvních stran druhé Smluvní straně prostřednictvím datové schránky.
- 12.5 Smluvní strany se zavazují vyvinout maximální úsilí k odstranění vzájemných sporů, vzniklých na základě Smlouvy nebo v souvislosti se Smlouvou, a k jejich vyřešení zejména prostřednictvím jednání odpovědných osob nebo jiných pověřených subjektů. Nedohodnou-li se Smluvní strany na způsobu řešení vzájemného sporu, má každá ze Smluvních stran právo uplatnit svůj nárok u příslušného soudu České republiky.
- 12.6 Smluvní strany si nepřejí, aby nad rámec ustanovení Smlouvy byla jakákoliv práva a povinnosti dovozovány z dosavadní či budoucí praxe zavedené mezi Smluvními stranami či zvyklostí zachovávaných obecně či v odvětví týkajícím se předmětu plnění Smlouvy, ledaže je ve Smlouvě výslovně sjednáno jinak. Vedle shora uvedeného si Smluvní strany potvrzují, že si nejsou vědomy žádných dosud mezi nimi zavedených obchodních zvyklostí či praxe.
- 12.7 Smlouva může být měněna pouze písemně, a to právními jednáními Smluvních stran výslovně označenými za dodatky ke Smlouvě s podpisy osob oprávněných jednat za Smluvní strany na téže listině; změna jinou formou je vyloučena. Smluvní strany ujednaly a souhlasí, že ujednání věty předchozí, část za středníkem se neuplatní pro případ Oznamení o změně výše nákladů dle odst. 5.5 Smlouvy.
- 12.8 Smluvní strany se dohodly na vyloučení aplikace následujících ustanovení občanského zákoníku:
- § 557;
 - § 1767 odst. 2;
 - § 1740 odst. 2 druhá věta a odst. 3; a
 - § 1743.
- 12.9 Smluvní strany na sebe v souladu s § 1765 odst. 2 občanského zákoníku přebírají nebezpečí změny okolností.
- 12.10 S odkazem na příslušná ustanovení občanského zákoníku, zejména ustanovení § 1881 a § 1895 občanského zákoníku, není Stavebník oprávněn převést či postoupit Smlouvu ani jakákoliv svá práva nebo povinnosti ze Smlouvy nebo z její části třetí osobě bez předchozího písemného souhlasu společnosti CETIN.
- 12.11 Smlouva obsahuje úplné ujednání o předmětu Smlouvy a všech náležitostech, které Smluvní strany měly a chtěly ve Smlouvě ujednat, a které považují za důležité pro závaznost Smlouvy. Žádný projev Smluvních stran učiněný při jednání o Smlouvě ani projev učiněný po uzavření Smlouvy nesmí být vykládán v rozporu s výslovnými ustanoveními Smlouvy a nezakládá žádný závazek žádné ze Smluvních stran.

Číslo smlouvy CETIN: VPIC/MS/2024/00021
 Číslo smlouvy Stavebníka:

SAP S/4 Hana: 8030004757
 Registr smluv: ANO

12.12 Smluvní strany souhlasí a potvrzují si, že údaje uvedené ve Smlouvě nejsou předmětem obchodního tajemství a zároveň nejsou informacemi požívajícími ochrany důvěrnosti majetkových poměrů.

12.13 Společnost CETIN přijala a dodržuje interní korporátní compliance program navržený tak, aby byl zajištěn soulad činnosti společnosti CETIN s platnými a účinnými právními předpisy, pravidly etiky a morálky, a zahrnující opatření, jejichž cílem je předcházení a odhalování porušování uvedených předpisů a pravidel (program Corporate Compliance - <https://www.cetin.cz/corporate-compliance>).

Stavebník (a jakákoliv fyzická nebo právnická osoba, která s ním spolupracuje a kterou využívá pro plnění povinností z této Smlouvy nebo v souvislosti s jejím uzavřením a realizací, tj. pracovníci, zástupci nebo externí spolupracovníci) ctí a dodržuje platné a účinné právní předpisy včetně mezinárodních smluv, základní morální a etické principy. Stavebník odmítá jakékoliv deliktní jednání a tohoto se zdržuje. Stavebník prohlašuje, že podle jeho nejlepšího vědomí a svědomí on ani žádný jeho pracovník, zástupce nebo externí spolupracovník neporušili v souvislosti s uzavřením této Smlouvy žádný platný a účinný právní předpis. Stavebník prohlašuje, že jeho činnost je legální a veškeré jeho prostředky pocházejí výhradně z legálních zdrojů.

Stavebník je povinen činit veškerá náležitá opatření a vyvíjet co největší úsilí, aby zabránil tomu, že on nebo jakýkoli jeho pracovník, zástupce nebo externí spolupracovník poruší v souvislosti s realizací této Smlouvy jakýkoliv platný a účinný právní předpis.

Aniž by byla dána jakákoliv souvislost s předmětem činnosti dle této Smlouvy, Stavebník prohlašuje, že uplatňuje a bude uplatňovat veškerá náležitá opatření a že vyvíjí a bude vyvíjet co největší úsilí, aby v rámci jeho činnosti nebo zájmu nedošlo k jednání nebo situaci, která by způsobila takové významné ohrožení nebo narušení jeho reputace, jež by mohlo mít negativní dopad na reputaci s ním spolupracujících subjektů.

Vystupuje-li Stavebník pro společnost CETIN nebo jejím jménem, dává dodržování uvedených zásad najevo.

12.14 Smlouva je vyhotovena v elektronické podobě, v jednom (1) stejnopise.

12.15 Součástí Smlouvy jsou následující Přílohy:

Příloha č. 1 - CTN

Příloha č. 2 - Územní rozhodnutí č. 18/2019 – rozhodnutí o umístění stavby vydané Magistrátem města Olomouce, odbor stavební č.j. SMOL/017610/2019/OS/US/Sem

CETIN:

Stavebník:

V Ostravě dne _____

V _____ dne _____

Petr

Truhlář

Digitálně podepsal
 Petr Truhlář
 Datum: 2024.02.27
 12:35:15 +01'00'

CETIN a.s.

Petr Truhlář
 Supervizor, VFS Morava sever

Statutární město Olomouc

Ing. Markem Drešrem,
 vedoucím odboru investic MMOI

CETIN a.s.
Českomoravská 2510/19, 190 00 Praha 9 - Libeň

Technické řešení I.

INVESTIČNÍ AKCE

Kategorie AN – Přístupová síť
Podkategorie VPI –metalické kabelové sítě
Číslo SAP
Číslo interní
Schvalování akce 2-kolové schvalování
Název

VPIC Olomouc-Chválkovice, přechod

Budoucí uživatel NO-OS Olomoucko
Zpracovatel Jiří Králíček
Předkladatel Vegacom a.s.

Schvaluje

Obsah:

1 Souhrnná zpráva

- 1.1 Základní údaje
- 1.2 Účel stavby

2 Technická zpráva

- 2.1 Vstupní podklady
- 2.2 Navrhované řešení
- 2.3 Popis tras
- 2.4 Použitá technologie
- 2.5 Použité předpisy
- 2.6 Koordinace
- 2.7 Ostatní

3 Podmiňující a související stavby

4 Vyjádření a záznamy

1. Souhrnná zpráva**1.1 Základní údaje****Identifikační údaje**

Název:	VPIC Olomouc-Chválkovice, přechod
Kategorie:	AN - Přístupová síť
Podkategorie:	VPI – Optická a metal. kab síť
Typ investice:	
Důvod 1:	
Číslo interní:	
Prvek SPP:	
ABC:	
HOST:	
ATÚ:	

Kapacitní údaje

		Průměrný náklad na:
100800_Délka HDPE trubek pro OK	0.000 km	kmp mk
100200_Délka metalických kabelů	0,000 km	kmk mk
100700_Délka nadzemní tratě	0 km	km vyk
100100_Délka párů v metalických kabelech	0,000 km	km kv
100300_Délka výkopů vč.podvrtů a přechodů	0.030 km	kmo kv
Páry vyvedené na hlavní rozvaděč ústř.	0 pár	b.j.
100400_Páry zakončené v účast. rozvaděčích	0 pár	
100900_Počet bytových domů	0 BD	
101100_Počet bytových jednotek v bytových domech	0 bj	
100500_Počet rodinných domů	0 RD	
100600_Počet bytových jednotek v rodinných domech	0 bj	

Požadavky:

Název polygonu: VPIC Olomouc-Chválkovice, přechod

K akci nejsou evidovány žádné požadavky

Termíny:

Platnost ÚR od:	ÚR na přeložku CETIN zajistí stavebník.
Platnost ÚR do:	
Plánované zahájení přípravy:	
Plánované ukončení přípravy:	
Plánované zahájení realizace:	Pravděpodobně v 2024.
Plánované ukončení realizace:	
Nabídka k převímce (Plán):

1.2 Účel stavby:

Akce řeší přeložku telefonních kabelů na ulici Chválkovická a Kubátova v Olomouc – část obce Chválkovice. V dané lokalitě dojde k výstavbě nových chodníků na stávajících kabelech společnosti CETIN. Územní rozhodnutí na přeložku vyhotoví investor v rámci svého stavebního povolení na celou stavbu.

2 Technická zpráva

2.1 Vstupní podklady:

Objednávka CETIN, podklady TEDO a situace projektu.

2.2 Navrhované řešení:

- Na křižovatce ulic Chvalkovická a Kubátova dojde k odkopání stáv. kabelů PPFLE 15XN0,4 a PPFLE 5XN0,4, k jejich stranové překládce a zkrácení vedení o cca 1m pomocí rovných spojek XAGA. Dále dojde v místě spojek k ochraně kabelů pomocí PE110 v místě křížení budoucích obrub. Před č.p. 384 dojde také k ochraně kabelů v místě křížení budoucích obrub, ochrana však bude provedena pomocí SYSPRO.
- V místě vjezdu před č.p. 362 dojde k odkopání kabelu PPFLE 15XN0,4 a k jeho ochraně pomocí SYSPRO.
- **Před záhozem po odkrytí vedení a po uložení vedení do SYSPRO je zhotovitel povinen přizvat správce sítě ke kontrole, se zápisem o povolení záhozu do SD.**
- **Při realizaci je nutné koordinovat trasu a to i výškově s geodetem stavby (případně stavbyvedoucím), tak, aby byla trasa uložena dle norem CETIN od konečného terénu. Toto není možné v projektu určit, jelikož stavebníkem nebyly dodány „Z“ souřadnice a také nebylo zřejmé, v jakém stádiu výstavby bude překládka CETIN realizována (zda již dojde ke změně stáv. terénu stavbou).**
- **V rámci této akce budou prováděny montážní práce na vedení, které již zajišťuje telekomunikační provoz. Před započítáním prací je nutno v dostatečném předstihu, minimálně 30dní před realizací, požádat o PEW pracovníky údržby kabelů.**

2.3 Popis tras

viz polohopis
 VVN: ne
 El. trakce: ne
 Vodní toky: ne

2.4 Použitá technologie:

Spojky XAGA budou označeny Minimarkerem 3M , typ 1255.

2.5 Použité předpisy:

TD000002 – směrnice pro tvorbu dokumentace liniových staveb
 TD000015 - Pořizování a poskytování dokumentace liniových staveb
 TD000018 - Tvorba názvů rozváděčů metalické přístupové sítě
 TM000003 - TECHNICKÝ PROVOZ A ÚDRŽBA OPTICKÝCH KABELŮ A OCHRANNÝCH TRUBEK PRO OK
 TM000072 - Technické řešení překládek a oprav poruch stávajících metalických kabelů kabelovou vložkou
 TD000008 - Výstavba přístupových sítí - Optické kabely
 TD000004 - Výstavba přístupových sítí - Metalické kabely - část I. (TP69a)
 TD000005 - Výstavba přístupových sítí - Metalické kabely - část II. (TP69b)
 TD000006 - Výstavba přístupových sítí - Metalické kabely - část III včetně změn TPP 2001A a TPP 2001B
 TD000007 - Výstavba přístupových sítí - Metalické kabely - část IV včetně změny A
 PP001346 – Pracovní postup „Projektová dokumentace liniových staveb sítě zpracovaná elektronickými prostředky“
 TA 10 (I.-III) - Stavba nadzemních sítí
 ČSN 736005 - Prostorové uspořádání sítí technického vybavení
 ČSN 33405 - Podzemní sdělovací vedení
 ČSN 341100 - Křižovatky a souběhy vedení
 POS 65-2001
 Po ukončení stavby je nutno provést závěrečné měření dle TPP 2001-3B; TPP 2001-4A kap.7. Dokumentace skutečného provedení bude zpracována dle směrnice TD000002 v aktuální verzi včetně geodetického zaměření.

2.6 Koordinace:

Realizace přeložky bude koordinována s realizací výstavby chodníků.

2.7 Ostatní:

Kontakty:

Projektový koordinátor CETIN: Petr Temlík, 724 119 176, petr.temlik@cetin.cz

Pracovník ochrany sítě CETIN: p. Martin Hupšil, 720 752 252, martin.hupsil@cetin.cz

Zpracovatel CTN – K.V.Z. spol. s r. o. – Jiří Králíček 608 737 331
Vypracoval – Marián Dzurus, 736 787 505

Stavebník:

Statutární město Olomouc, Horní náměstí 583, 779 11 Olomouc

kontaktní osoba ve věcech technických: Ing. Tomáš Růžička, email: tomas.ruzicka@olomouc.eu, tel: 588 488 698

Projektant – Mgr. Lucie Krátká, e-mail: atelis.kratka@gmail.com, mobil: +420 739 774 019,
Bc. Schneyder Jan, Mobil: +420 739 774 019

Při provádění prací je třeba dodržovat zákon č. 251/2005 o inspekci práce, směrnici BOZP č. 595 a stavební zákon č. 183/2006 a jeho prováděcí předpisy.

3. Podmiňující, související a navazující stavby:

Podmiňující akce - vložené: nejsou

Interní číslo	SAP	Název projektu:	Stav:

Navazující akce - vložené:

Interní číslo	SAP	Název projektu:	Stav:

4. Vyjádření a záznamy – viz. příloha

R= 110m
 alfas= 21.4691g
 d= 37,10m

R= 90m
 alfas= 36,7608g
 d= 51,97m

Vedení odkopáno a stranově posunuto,
 aby vedení bylo min.0,5m od obruby.
 Vedení zkráceno pomocí rovných spojek.

Křížení vjezdu, vedení odkopat
 a ochránit pomocí SYSPRO-6m

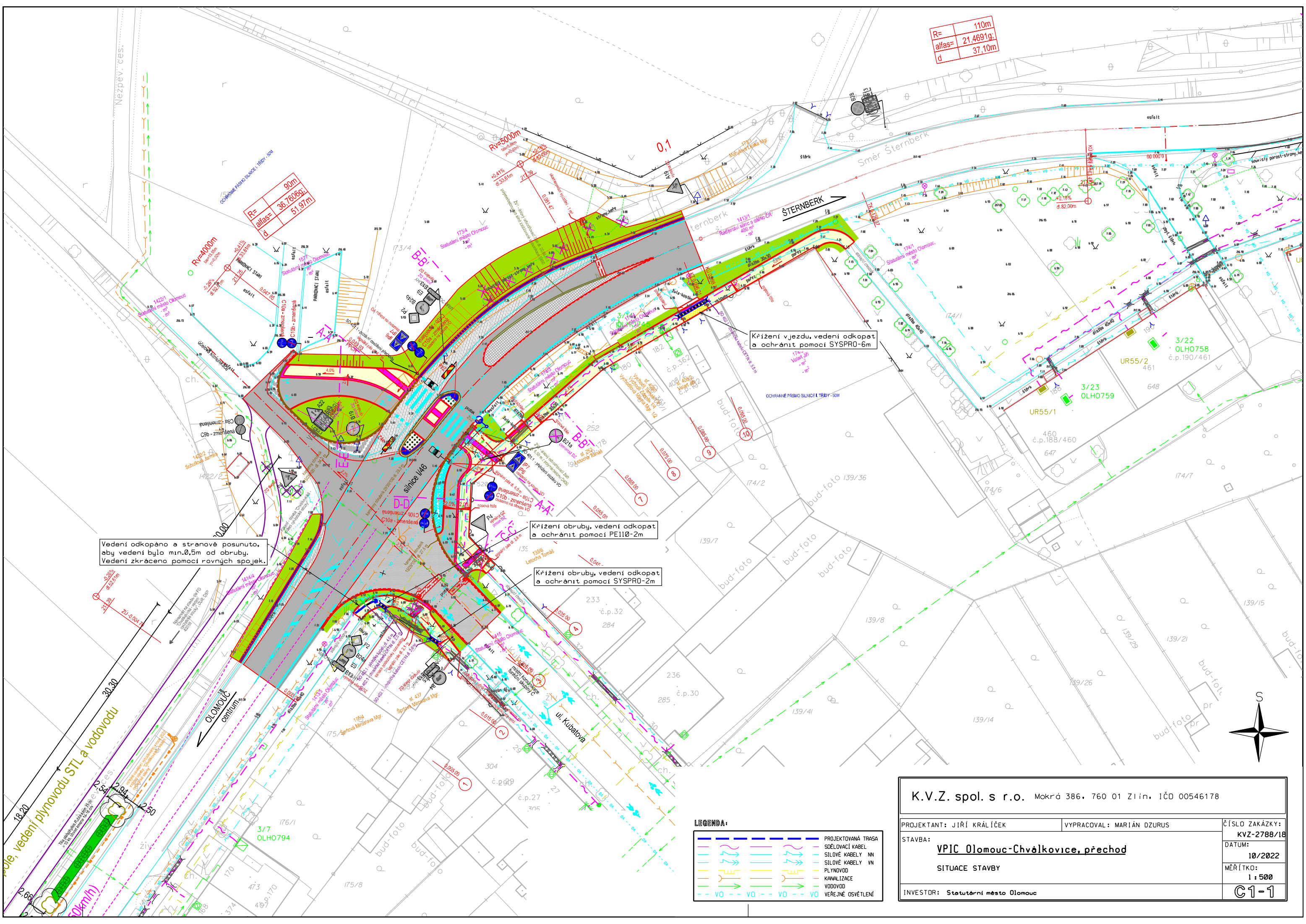
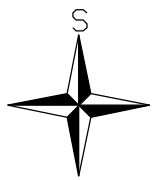
Křížení obruby, vedení odkopat
 a ochránit pomocí PE110-2m

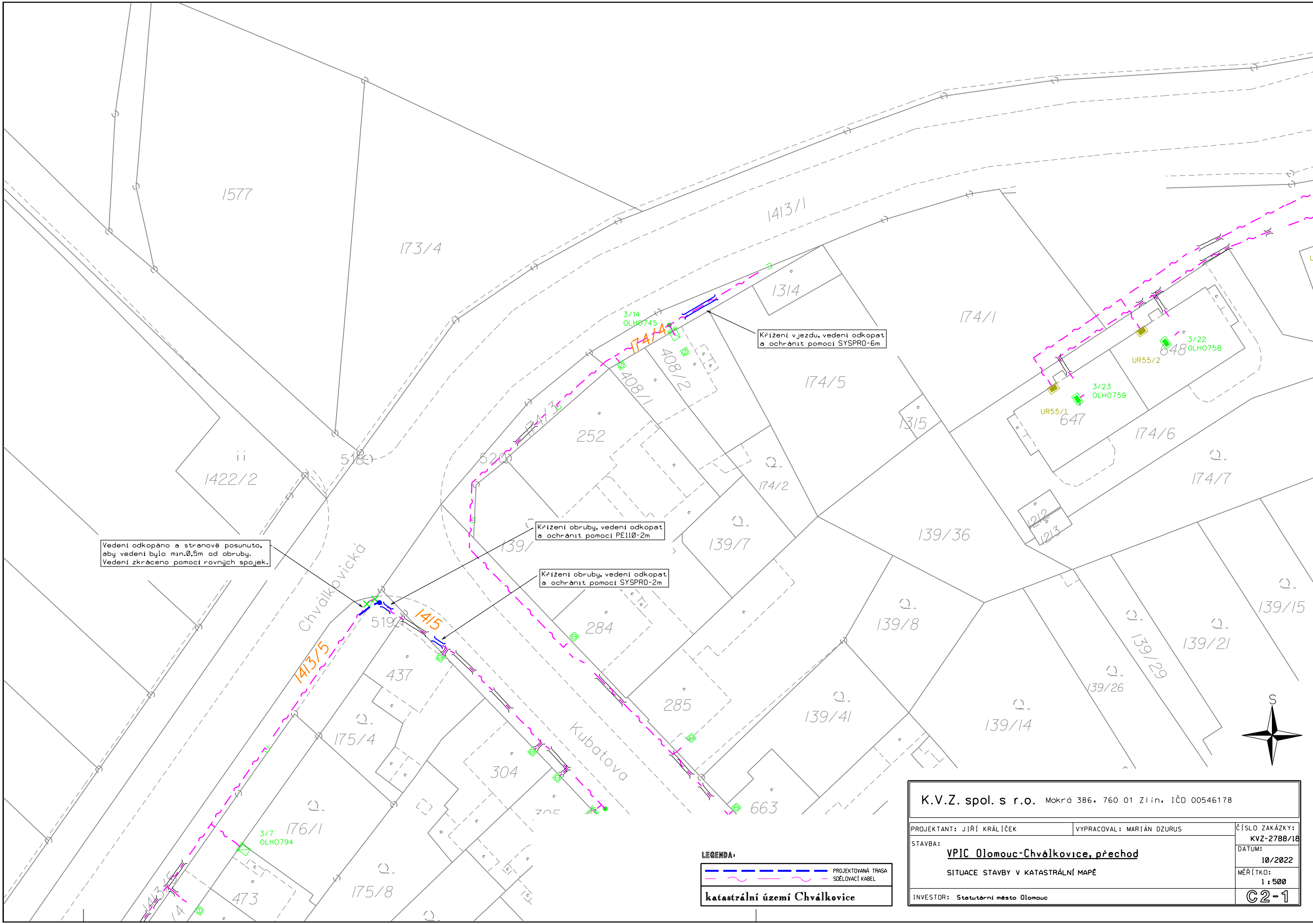
Křížení obruby, vedení odkopat
 a ochránit pomocí SYSPRO-2m

LEGENDA:

	PROJEKTOVANÁ TRASA
	SDĚLOVACÍ KABEL
	SILOVÉ KABELY NN
	SILOVÉ KABELY VN
	PLYNOVOD
	KANALIZACE
	VODOVOD
	VEREJNÉ OSVĚTLENÍ

K.V.Z. spol. s r.o. Mokrá 386, 760 01 Zlín, IČD 00546178		
PROJEKTANT: JIŘÍ KRÁLÍČEK	VYPRACOVAL: MARIÁN DZURUS	ČÍSLO ZAKÁZKY: KVZ-2788/18
STAVBA: VPIC Olomouc-Chválkovice, přechod		DATUM: 10/2022
SITUACE STAVBY		MĚŘÍTKO: 1 : 500
INVESTOR: Statutární město Olomouc		C1-1





Vedení odkopáno a stranově posunuto, aby vedení bylo min. 0,5m od obruby. Vedení zkráceno pomocí rovných spojek.

Křížení obruby, vedení odkopat a ochránit pomocí PE110-2m

Křížení obruby, vedení odkopat a ochránit pomocí SYSPRO-2m

Křížení vjezdu, vedení odkopat a ochránit pomocí SYSPRO-6m

LEGENDA:

--- PROJEKTOVANÁ TRASA
--- SDĚLOVACÍ KABEL
katastrální území Chválkovice

K.V.Z. spol. s r.o. Mokrá 386, 760 01 Zlín, IČD 00546178		
PROJEKTANT: JIŘÍ KRÁLÍČEK	VYPRACOVAL: MARIÁN DZURUS	ČÍSLO ZAKÁZKY: KVZ-2788/18
STAVBA: VPIC Olomouc-Chválkovice, přechod		DATUM: 10/2022
SITUACE STAVBY V KATASTRÁLNÍ MAPĚ		MĚŘÍTKO: 1 : 500
INVESTOR: Statutární město Olomouc		C2-1

Křížení vjezdu, vedení odkopat
a ochránit pomocí SYSPRO-6m

22
SCX
bez rozlišení

3/14-4.182
OLH02689
xOLH0745/1.2.1/11-12
1xVVD 83;
1xzřř.sv.2p.;
Chvákovická :362 :182 ;
Olomouc
Chvákovice

3/14-3.180
OLH02688
xOLH0745/1.2.1/9-10
1xVVD 83;
1xzřř.sv.2p.;
Chvákovická :361 :180 ;
Olomouc
Chvákovice

3/14
OLH0745
xOLH075/1.3.1/131-140
1xMIS - 1bN;
1xsv.f.LSA 10x1:25xkab.forma 1p.;
Chvákovická :362 :182 ;
Olomouc
Chvákovice

3/14-2.rez
OLH02686
1xSKH 4/10 mm;
Chvákovická : : rez.SM83
Olomouc
Chvákovice

3/14-1.rez
OLH02684
1xSKH 4/10 mm;
Chvákovická : : rez.SM84
Olomouc
Chvákovice

Křížení obruby, vedení odkopat
a ochránit pomocí PE110-2m

Vedení odkopáno
a stranově posunuto,
aby vedení bylo min.0,5m od obruby.
Vedení zkráceno pomocí rovných spojek.

2xXAGA 550
43/8-350

Křížení obruby, vedení odkopat
a ochránit pomocí SYSPRO-2m

3/15-5.32
OLH02696
xOLH0746/1.2.1/9-14
1xVVD 84;
1xzřř.sv.6p.;
Kubatova :233 :32 ;
Olomouc
Chvákovice

3/6-4.31
OLH02804
xOLH0792/1.2.1/7-8
1xVVD 83;
1xzřř.sv.2p.;
Kubatova :384 :31 ;
Olomouc
Chvákovice

3/15-4.30
OLH02694
xOLH0746/1.2.1/7-8
1xVVD 83;
1xzřř.sv.2p.;
Kubatova :236 :30 ;
Olomouc
Chvákovice

3/6-3.29
OLH02803
xOLH0792/1.2.1/5-6
1xVVD 83;
1xzřř.sv.2p.;
Kubatova :290 :29 ;
Olomouc
Chvákovice

3/9-4.rez
OLH02816
1xSKH 4/10 mm;
Chvákovická : : rez.SM91
Olomouc
Chvákovice
3/10
OLH0741
xOLH075/1.3.1/91-100
1xMIS - 1bN;
1xsv.f.LSA 10x1:25xkab.forma 1p.;
Chvákovická :364 :160 ;
Olomouc
Chvákovice

3/7-1.rez
OLH02806
1xSKH 4/10 mm;
Chvákovická : : rez.SM85
Olomouc
Chvákovice

Legenda:

	STÁVAJÍCÍ ZAŘÍZENÍ
	RUŠENÉ ZAŘÍZENÍ
	NOVÉ ZAŘÍZENÍ
	UPRAVOVANÉ ZAŘÍZENÍ
	PODMIŇUJÍCÍ STAVBA
	NAVAZUJÍCÍ STAVBA

K.V.Z. spol. s r.o. Mokrá 386, 760 01 Zlín, IČD 00546178		
PROJEKTANT: JIŘÍ KRÁLÍČEK	VYPRACOVAL: MARIÁN DZURUS	ČÍSLO ZAKÁZKY: KVZ-2788/18
STAVBA: VPIC Olomouc-Chvákovice, přechod		DATUM: 10/2022
SCHÉMA		MĚŘÍTKO: -
INVESTOR: Statutární město Olomouc		D1

Informace o pozemku

Parcelní číslo:	1413/5
Obec:	Olomouc [500496]
Katastrální území:	Chválkovice [710911]
Číslo LV:	10001
Výměra [m ²]:	1673
Typ parcely:	Parcela katastru nemovitostí
Mapový list:	DKM
Určení výměry:	Ze souřadnic v S-JTSK
Způsob využití:	ostatní komunikace
Druh pozemku:	ostatní plocha



Vlastníci, jiní oprávnění

Vlastnické právo

Podíl

Statutární město Olomouc, Horní náměstí 583, 77900 Olomouc

Způsob ochrany nemovitosti

Název

ochr.pásma nem.kult.pam.,pam.zóny,rezervace,nem.nár.kult.pam

Seznam BPEJ

Parcela nemá evidované BPEJ.

Omezení vlastnického práva

Typ

Věcné břemeno zřizování a provozování vedení

Jiné zápisy

Typ

Změna výměr obnovou operátu

Změna číslování parcel

📌 Řízení, v rámci kterých byl k nemovitosti zapsán cenový údaj

Nemovitost je v územním obvodu, kde státní správu katastru nemovitostí ČR vykonává [Katastrální úřad pro Olomoucký kraj, Katastrální pracoviště Olomouc](#)

Zobrazené údaje mají informativní charakter. Platnost dat k 03.10.2022 15:00.

Informace o pozemku

Parcelní číslo:	1415
Obec:	Olomouc [500496]
Katastrální území:	Chválkovice [710911]
Číslo LV:	10001
Výměra [m ²]:	1878
Typ parcely:	Parcela katastru nemovitostí
Mapový list:	DKM
Určení výměry:	Ze souřadnic v S-JTSK
Způsob využití:	ostatní komunikace
Druh pozemku:	ostatní plocha



Vlastníci, jiní oprávnění

Vlastnické právo

Podíl

Statutární město Olomouc, Horní náměstí 583, 77900 Olomouc

Způsob ochrany nemovitosti

Název

ochr.pásma nem.kult.pam.,pam.zóny,rezervace,nem.nár.kult.pam

Seznam BPEJ

Parcela nemá evidované BPEJ.

Omezení vlastnického práva

Typ

Věcné břemeno zřizování a provozování vedení

Jiné zápisy

Typ

Změna výměr obnovou operátu

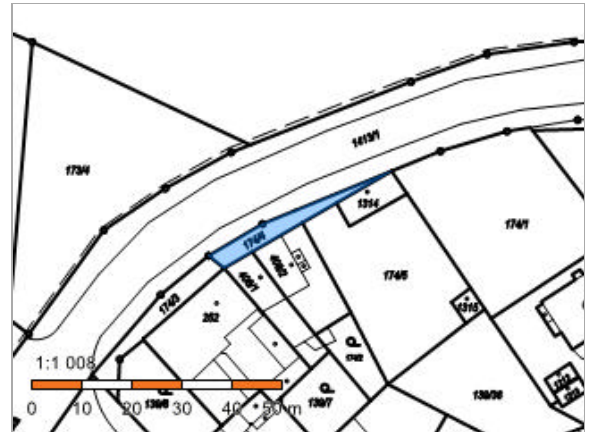
📌 Řízení, v rámci kterých byl k nemovitosti zapsán cenový údaj

Nemovitost je v územním obvodu, kde státní správu katastru nemovitostí ČR vykonává [Katastrální úřad pro Olomoucký kraj, Katastrální pracoviště Olomouc](#)

Zobrazené údaje mají informativní charakter. Platnost dat k 03.10.2022 15:00.

Informace o pozemku

Parcelní číslo:	174/4
Obec:	Olomouc [500496]
Katastrální území:	Chválkovice [710911]
Číslo LV:	10001
Výměra [m ²]:	96
Typ parcely:	Parcela katastru nemovitostí
Mapový list:	DKM
Určení výměry:	Ze souřadnic v S-JTSK
Způsob využití:	ostatní komunikace
Druh pozemku:	ostatní plocha



Vlastníci, jiní oprávnění

Vlastnické právo

Podíl

Statutární město Olomouc, Horní náměstí 583, 77900 Olomouc

Způsob ochrany nemovitosti

Název

ochr.pásmo nem.kult.pam.,pam.zóny,rezervace,nem.nár.kult.pam

Seznam BPEJ

Parcela nemá evidované BPEJ.

Omezení vlastnického práva

Typ

Věcné břemeno zřizování a provozování vedení

Jiné zápisy

Typ

Změna výměr obnovou operátu

📌 Řízení, v rámci kterých byl k nemovitosti zapsán cenový údaj

Nemovitost je v územním obvodu, kde státní správu katastru nemovitostí ČR vykonává [Katastrální úřad pro Olomoucký kraj, Katastrální pracoviště Olomouc](#)

Zobrazené údaje mají informativní charakter. Platnost dat k 03.10.2022 15:00.

Specifikace nákladů_VPIC Olomouc-Chválkovice, přechod

PPD - Propočet projektové dokumentace

Ceník: x VP VEGACOM 2021 - Ostatní STAND. x 2024.02

Položková databáze: 2024.02

Název stavby: VPIC Olomouc-Chválkovice, přechod

Číslo SPP prvku: 11010-106427

Zhotovitel PD:

Rekapitulace nákladů:

PŘÍPRAVA	37 750,35 Kč
ZEMNÍ PRÁCE	43 080,37 Kč
MONTÁŽ	36 189,74 Kč
GEODETICKÉ PRÁCE PŘÍPRAVA	0,00 Kč
GEODETICKÉ PRÁCE REALIZACE	13 377,75 Kč
VĚCNÁ BŘEMENA PŘÍPRAVA	3 942,64 Kč
VĚCNÁ BŘEMENA REALIZACE	12 054,17 Kč
PROVOZNÍ PRÁCE	0,00 Kč
MATERIÁL DOD. CETIN	0,00 Kč
MATERIÁL VYŘAZENÝ	0,00 Kč
MATERIÁL ZHOTOVITELE - Vykazovaný	11 447,67 Kč
MATERIÁL ZHOTOVITELE - Nevykazovaný	0,00 Kč
POPLATKY	0,00 Kč

Celkové náklady: 157 842,69 Kč

STAVEBNÍ ČINNOST 108 768,19 Kč

NESTAVEBNÍ ČINNOST 49 074,50 Kč

Seznam položek

Číslo SAP	Stavební činnost	Název položky	Množství	Celková cena
PŘÍPRAVA				
958210		Návrh cenový a technický bez projednání	2.00 ks	14 600,52 Kč
953634		Projekt tlkm liniové metalické sítě	2.00 ks	23 149,83 Kč
ZEMNÍ PRÁCE				
954970 S		Pokládka PE nebo vrapované chráničky	2.00 m	56,78 Kč
952368 S		Pokládka žlabů TK2,T2N	8.00 m	954,72 Kč
958554 S		Práce zemní do 50 m-ostatní činnosti	1.00 ks	6 983,18 Kč
954960 S		Rýha v chodn.bet.desky35/50-70rozš.o10cm	12.00 m	3 229,92 Kč
952359 S		Rýha v chodníku betonové desky 35/50-70	20.00 m	19 197,00 Kč
952345 S		Rýha v trávě 35/70-100	2.00 m	1 017,62 Kč
954956 S		Rýha vjezd kostky 35/70-90	8.00 m	10 746,40 Kč
955053 S		Vytyčení trasy v zastavěném terénu	30.00 m	431,40 Kč
954972 S		Znovuosazení obrubníků chodníkových	1.00 m	303,57 Kč
951349 S		Zřízení a odstr.přech.lávky z ocel.desky	1.00 ks	159,78 Kč
MONTÁŽ				
955029 S		Demontáž úložných kabelů do15 XN	34.00 m	840,14 Kč
955824 S		Instal.metal. kab. do stávajících trubek	34.00 m	2 244,00 Kč
952649 S		Měření stejnosměrné během stavby- první čtyřka	3.00 ks	641,55 Kč
952650 S		Měření stejnosměrné během stavby - další čtyřka	32.00 ks	1 584,96 Kč
952644 S		Měření střídavé během stavby - další čtyřka	32.00 ks	1 054,08 Kč
952643 S		Měření střídavé během stavby - první čtyřka	3.00 ks	346,59 Kč
952647 S		Měření útlumu během stavby- první čtyřka	3.00 ks	641,55 Kč
954999 S		Montáž jedné čtyřky s jednostr.číslování	20.00 ks	658,80 Kč
955281 S		Montáž spojky smřštitelné do 50 čtyřek	2.00 ks	3 133,96 Kč
957753 S		Realizace tratě síťové dohodu	12300.00 JV	12 300,00 Kč
		rozpočtová rezerva		
957739 S		Utěsnění kabel. otvoru proti vlhkosti	1.00 ks	833,27 Kč
958469 S		Uvedení stavby do provozu	6765.00 JV	6 765,00 Kč
		kolaudace		
955630 S		Vyhledání průběhu tlk. kabelu při výstavbě	1.00 ks	1 471,12 Kč
958555 S		Zpracování dok. skut. provedení do 50 m	1.00 ks	3 674,72 Kč
GEODETICKÉ PRÁCE REALIZACE				
955278 S		Provedení geodetického měření pro tratě síťové	6150.00 JV	6 150,00 Kč

Vytyčení hranic parcel před realizací stavby a vytyčení nové trasy				
956284 S	Zaměření trasy pro stavbu do 100m	1.00 ks		7 227,75 Kč
VĚCNÁ BŘEMENA PŘÍPRAVA				
955313	Uzavření sml. o SB o VBŘ	1.00 ks		3 942,64 Kč
VĚCNÁ BŘEMENA REALIZACE				
958747 S	Plán geom.pro VBŘ do 200m vč.(kus=100m)	1.00 ks		4 672,66 Kč
954830	Projednání Smlouvy o zřízení věcného břemene	300.00 JV		300,00 Kč
Náhrada VBŘ - odhadovaná				
Přesná výše náhrad za zřízení služebnosti (věcného břemene) nebo způsob jejího určení, bude známa po uzavření smlouvy o smlouvě budoucí o zřízení služebnosti se všemi vlastníky dotčených nemovitostí.				
955315	Uzavření sml.na zákl.SSB a přípr.vkl.VBŘ	1.00 ks		3 066,36 Kč
958085	Zajištění vkladu/výmazu věcného břemene do/z KN	1.00 ks		4 015,15 Kč

Limitka materiálu				
Číslo SAP	Stavební činnost	Název položky	Množství	Celková cena
MATERIÁL ZHOTOVITELE - Vykazovaný				
303918 S		Deska krycí plast. 300x1000 mm	26.00 ks	1 184,56 Kč
303813 S		Fólie výstražná 330mm PE oranžová	34.00 m	162,86 Kč
302532 S		Mini Marker 1255 80-6102-2191-5	3.00 ks	843,57 Kč
312425 S		Modul konektor. 9700-10P	4.00 ks	107,92 Kč
410636 S		Souprava čistící metallic. kabelů - velká	1.00 ks	500,21 Kč
320296 S		Spojka smršťovací XAGA 550 43/8-350	2.00 ks	1 707,98 Kč
319184 S		Spona trubkySYSPRO	48.00 ks	1 752,00 Kč
319209 S		Trubka dělená SYSPRO 160/110	8.00 m	4 628,88 Kč
302655 S		Trubka PE 110/3,5/6000mm	1.00 ks	559,69 Kč
MATERIÁL ZHOTOVITELE - Nevykazovaný				
304267 S		Páska lepicí iz. 19mmx20mx0,15mm černá	1.00 ks	0,00 Kč
301685 S		Páska pryž. izolační 19mmx10m Rotunda	1.00 ks	0,00 Kč



MAGISTRÁT MĚSTA OLMOUCE

ODBOR STAVEBNÍ

oddělení územně správní

Hynaisova 34/10, 779 00 Olomouc

Č. j. SMOL/017610/2019/OS/US/Sem
Spisová značka: S-SMOL/309360/2018/OS
Uvádějte vždy v korespondenci

Spisový znak – 328, skartační znak/skart. lhůta – A/20
V Olomouci 21.02.2019

Oprávněná úřední osoba pro vyřízení: [redacted]

Oprávněná úřední osoba pro podepisování: Ing. Miloš Hlaváček



Toto rozhodnutí nabylo právní moci
dne 15.4.2019

V Olomouci dne 17.4.2019

ÚZEMNÍ ROZHODNUTÍ č. 18/2019 veřejnou vyhláškou

Žadatel **Statutární město Olomouc**, IČ: 00299308, Horní náměstí 583, Olomouc, 779 00 Olomouc 9,
v zastoupení: Ing. Lindou Smítalovou, IČ: 74276361, Hviezdoslavova 114/1, Nemilany, 783 01
Olomouc 18, dne 19.12.2018 podal žádost na vydání územního rozhodnutí o umístění stavby [redacted]

Chválkovice - přechod pro chodce přes I/46 a dostavba chodníku do Týnečku

ve městě **Olomouci**, v katastrálním území **Chválkovice**, na pozemcích parc.č. **139/5** (ostatní plocha),
parc.č. **139/23** (ostatní plocha), parc.č. **151/1** (orná půda), parc.č. **151/2** (ostatní plocha), parc.č. **152/1**
(zahrada), parc.č. **152/2** (ostatní plocha), parc.č. **153** (orná půda), parc.č. **162/1** (trvalý travní porost),
parc.č. **173/4** (ostatní plocha), parc.č. **174/1** (ostatní plocha), parc.č. **174/3** (ostatní plocha), parc.č.
174/4 (ostatní plocha), parc.č. **174/6** (ostatní plocha), st.p.č. **276/4** (zastavěná plocha a nádvoří),
parc.č. **1413/1** (ostatní plocha), parc.č. **1413/5** (ostatní plocha), parc.č. **1413/7** (ostatní plocha), parc.č.
1414/4 (ostatní plocha), parc.č. **1415** (ostatní plocha), parc.č. **1422/1** (ostatní plocha), parc.č. **1577**
(ostatní plocha). Dnem podání žádosti bylo zahájeno územní řízení.

Magistrát města Olomouce, odbor stavební, oddělení územně správní (dále jen "stavební úřad"), jako
příslušný správní orgán dle § 13 odst. 1 písm. c) a § 84 zákona č. 183/2006 Sb., o územním plánování
a stavebním řádu, ve znění pozdějších předpisů (dále jen "stavební zákon"), posoudil žádost podle § 79
a § 90 stavebního zákona a na základě tohoto posouzení podle § 92 stavebního zákona a § 9 vyhlášky
č. 503/2006 Sb., o podrobnější úpravě územního rozhodování, územního opatření a stavebního řádu,
ve znění vyhlášky č. 63/2013 Sb. (dále jen vyhl.č.503/2006Sb.)

rozhodl o umístění stavby

Chválkovice - přechod pro chodce přes I/46 a dostavba chodníku do Týnečku

ve městě **Olomouci**, v katastrálním území **Chválkovice**, na pozemcích parc.č. **139/5** (ostatní plocha),
parc.č. **139/23** (ostatní plocha), parc.č. **151/1** (orná půda), parc.č. **151/2** (ostatní plocha), parc.č. **152/1**
(zahrada), parc.č. **152/2** (ostatní plocha), parc.č. **153** (orná půda), parc.č. **162/1** (trvalý travní porost),
parc.č. **173/4** (ostatní plocha), parc.č. **174/1** (ostatní plocha), parc.č. **174/3** (ostatní plocha), parc.č.
174/4 (ostatní plocha), parc.č. **174/6** (ostatní plocha), st.p.č. **276/4** (zastavěná plocha a nádvoří),
parc.č. **1413/1** (ostatní plocha), parc.č. **1413/5** (ostatní plocha), parc.č. **1413/7** (ostatní plocha), parc.č.
1414/4 (ostatní plocha), parc.č. **1415** (ostatní plocha), parc.č. **1422/1** (ostatní plocha), parc.č. **1577**
(ostatní plocha), jak je zakresleno v grafické příloze, tj. v situačním výkresu na podkladu katastrální
mapy, která je součástí spisové dokumentace a bude dle ust. § 92 odst. 4 stavebního zákona po nabytí
právní moci ověřena zaslána žadateli.

Popis umístěvaného stavebního záměru:

Stavba "Chválkovice - přechod pro chodce přes I/46 a dostavba chodníku do Týnečku" řeší cyklistickou dopravu a rekonstrukce chodníkových ploch podél silnice I/46 a místní komunikace ve stávající zástavbě. Stavba je situovaná v prostoru křižovatky na silnici I/46 ulice Chválkovická a místních komunikací ulic Kubátova a Na Rybníčku.

Křižovatka ulice Chválkovická – Kubátova zajišťuje přecházení silnice na trase ulice Kubátova – naučná strzka Černovířského statiniště směrem do místní části Černovír a Týneček. Je navrženo jednostranné rozšíření vozovky silnice I/46 směrem do přílehlé zeleně, vložení středního dělicího ostrůvku přechodu pro chodce a přechodu pro cyklisty. Prostorem křižovatky budou cyklisté vedeni obousměrnou stezkou pro cyklisty, navazující na piktogramový koridor pro cyklisty s napojením na cyklostezku podél Švabinského ulice. Jízdní pruhy jsou navrženy v šířce 4,0m, střední dělicí ostrůvek je navržen v šířce 3,0m, šířka přechodu je 4,0m a 2,5m přejezdu pro cyklisty. Příčné a podélné spádování silnice se nemění. Průběžný chodník podél silnice I/46v ul. Chválkovická bude předlážděn v šířce 1,6m a 1,8m do stávajícího stavu. Přechod pro chodce bude vybaven dvěma stožáry veřejného osvětlení, s napojením na stávající kabely veřejného osvětlení.

Na místní komunikaci Na Rybníčku a účelové komunikaci k vnitrobloku je navržena geometrická úprava nároží, obnovení asfaltobetonového povrchu ve stávající šířce 3,5m a rozšíření parkovací kapacity o 3 podélná stání. Příčné a podélné spádování silnice se nemění. Chodník bude doplněn o hmatné prvky – signální a varovné pásy z hmatové dlažby slepeckého typu. Lemování chodníku bude dle stávajícího stavu zapuštěnou kostkou 10/10 ze strany zeleně.

N a místní komunikaci Na Rybníčku bude v řešeném úseku provedena změna směrového vedení osy vozovky v návaznosti na stávající prostorové uspořádání a provedena geometrická úprava nároží v místě připojení do silnice I/46 dle parametrů pro vozidla kategorie N – velký nákladní automobil a automobil pro svoz odpadu. Stavbou bude zkráceno stávající ocelové svodidlo podél silnice I/46 zrušením v délce 12,0m a odstraněno v délce 4,0m pro doplnění náběhu. Šířka vozovky bude 5,5m. Podélné spádování vychází ze stávajícího stavu; příčné je navrženo 2,5%. Podél místní komunikace jsou navržena parkovací stání o kapacitě 4 kolmých a 7 podélných stání. Chodníky podél bytových domů č.p. 196 a 198 budou předlážděny. Nová trasa chodníku šířky 1,6m navazuje na stávající chodník podél silnice I/46 do Týnečku. Nový chodník podél podélných parkovacích stání a zástavby rodinných domů bude široký 1,15m. V místě rozšíření vozovky místní komunikace bude přeložen stávající sloup veřejného osvětlení do zelené plochy.

Povrch vozovky bude proveden z asfaltobetonu, chodníkové plochy budou předlážděny betonovou dlažbou šedou 40/40/10cm, betonovou hmatnou zámkovou dlažbou slepeckou 20/10/6cm s výstupky kontrastní bílé barvy. Pro přejezdové chodníky v místě sjezdů, kontejnerová stání o ploše 16,4m² a parkovací stání se použije betonová zámková dlažba 20/10/8cm šedé barvy a 20/10/8cm slepecká s výstupky kontrastní bílé barvy. Pro cyklostezku bude použita betonová zámková dlažba 20/10/6cm bez fazety červené barvy. Pro zpevněné pojižděné a nepojižděné plochy je navržen povrch z žulové kostky 10/10/10cm. Obrubníky budou ve většině případů betonové, částečně žulové kostky 10/10/10cm, kladené do betonového lože.

V dotčených místech se provedou změny vodorovného a svislého dopravního značení. Stavbou bude dotčeno 5 kusů dřevin a 26m² plochy keřů.

Stavební objekty:

SO 101 – Zpevněné dopravní plochy

SO 401.1 – Veřejné osvětlení (přeložení stožárů)

SO 402.1 – Zařízení CETIN (uložení kabelů do chrániček a přeložky)

SO 102 – Zpevněné dopravní plochy

SO 401.2 – Veřejné osvětlení (přeložení stožárů)

SO 402.2 – Zařízení CETIN (uložení kabelů do chrániček a přeložky)

SO 403 – Zařízení ČEZ (přeložení rozvodové skříně)

Pro umístění a projektovou přípravu stavby se stanoví tyto podmínky:

1. V místě stavby jsou uložena zařízení ve vlastnictví popřípadě správě:
 - Ministerstvo Obrany ČR – Sekce nakládání s majetkem, odbor ochrany územních zájmů ze dne 14.11.2018 pod zn.: 87716/2018-1150-OÚZ-BR;
 - Technické služby města Olomouce ze dne 24.10.2018 pod zn.: TSMO/5486/18;

- Česká telekomunikační infrastruktura a.s. ze dne 18.10.2018 pd zn.: 754047/18;
 - ČEZ Distribuce a.s. ze dne 15.10.2018 pod zn.: 0101002311;
 - Moravská vodárenská a.s. ze dne 24.10.2018 pod zn.: OL/B/13033/18/Du;
 - GridServices s.r.o. ze dne 21.11.2018 pod zn.:5001819209;
 - Dopravní podnik města olomouce a.s. ze dne 07.11.2018 pod zn.: 383/2018/46;
 - Proto je nutné, aby žadatel v souladu s jejich stanovisky zahrnul do projektové dokumentace pro stavební řízení veškerá opatření, aby nedošlo k poškození jejich vedení a zařízení jak stavebními pracemi, tak samotným provozem stavby.
2. Projektová dokumentace pro stavební řízení bude obsahovat opatření, aby při výkopových pracích, terénních úpravách pozemků a stavbách vedených v souběhu, křížení či nad stávajícími inženýrskými sítěmi, včetně přípojek k objektům a pro uložení nových rozvodů, byla dodržena platná ČSN 73 6005 (prostorové uspořádání sítí technického vybavení) a vytyčena všechna stávající podzemní zařízení a práce v místě souběhu, při křížení či nad stávajícími podzemními sítěmi byly prováděny tak, aby nedošlo k poškození jejich vedení a zařízení jak stavebními pracemi, tak samotným provozem stavby.
 3. V projektové dokumentaci pro stavební řízení je nutno prokázat zajištění stávajících přístupů a příjezdů k okolním pozemkům a stavbám, sítím technického vybavení a k požárním zařízením, mj. i pro potřeby záchranné služby a požární ochrany, po celou dobu realizace stavby.
 4. S přebytečnou či nepoužitelnou zemínou ze stavebních výkopů, jakožto i s případným stavebním odpadem musí být naloženo ve smyslu zákona č. 185/2001 Sb. o odpadech a o změně některých dalších zákonů, ve znění pozdějších předpisů. V dalším stupni projektové dokumentace ke stavebnímu řízení bude řešen i způsob naložení s těmito případnými odpady, který je nutno projednat s Magistrátem města Olomouce - odborem životního prostředí.
 5. Stavba svým charakterem a určením a v souladu se stavebním zákonem vyžaduje, aby další stupeň projektové dokumentace ke stavebnímu řízení byl zpracován v souladu s vyhláškou č.398/2009 Sb., o obecných technických požadavcích zabezpečujících bezbariérové užívání staveb.
 6. Ze závazného stanoviska Magistrátu města Olomouce, odboru stavebního, oddělení státní správy na úseku pozemních komunikací ze dne 12.11.2018 pod zn.: S-SMOL/258097/2018/OS vyplývá, že:
 - Veškeré zásahy do silničního tělesa a pozemku silnic I. třídy je nutné projednat s vlastníkem silnic I. třídy, kterým je Ředitelství silnic a dálnic ČR, Správa Olomoucký kraj, Wolkerova 24, Olomouc, a s příslušným silničním správním úřadem, kterým je Krajský úřad Olomouckého kraje, odbor dopravy a silničního hospodářství.
 - K vydání povolení pro navrhované úpravy připojení pozemních (místních) komunikací k silnici I/46 v souladu s ustanovením § 10 odst. (4) zákona o pozemních komunikacích, je příslušným silničním správním úřadem Krajský úřad Olomouckého kraje, odbor dopravy a silničního hospodářství.
 - Vozovky místních komunikací a chodníky na území statutárního města Olomouce budou v případě jejich dotčení uvedeny do stavu před zásahem (pokud jejich vlastník nestanoví jinak) a následně budou předány Technickým službám města Olomouce, a.s.
 - V případě, že v rámci realizace stavebních prací dojde k zásahu do tělesa a místních komunikací, je nutné v dostatečném časovém předstihu před zahájením stavebních prací (min. 10 dnů předem) požádat u zdejšího silničního správního úřadu v souladu s ustanovením § 25 zákona o pozemních komunikacích, o povolení zvláštního užívání místních komunikací za účelem provádění stavebních prací. Předepsané náležitosti žádosti o povolení zvláštního užívání jsou obsaženy v § 40 vyhlášky č. 104/1997 Sb., kterou se provádí zákon o pozemních komunikacích, ve znění pozdějších předpisů, kterou se provádí zákon o pozemních komunikacích.

7. V případě, že v souvislosti se zásahem do vozovky místních komunikací bude nutné omezit silniční provoz částečnou nebo úplnou uzavírkou, je nutné požádat u zdejšího silničního správního úřadu v dostatečném časovém předstihu před zahájením stavebních prací (při úplné uzavírcce min. 30 dnů předem, u částečné uzavírky min. 10 dnů předem) o její povolení v souladu s ustanovením § 24 zákona o pozemních komunikacích.
8. Z hlediska ochrany zemědělského půdního fondu žadatel musí splnit podmínky odboru životního prostředí Magistrátu města Olomouce, jakožto příslušného orgánu ochrany ZPF, které jsou stanovené v jeho souhlasu vydaného podle § 9 odst. 6 zákona č. 334/1992 Sb., o ochraně zemědělského půdního fondu, ve znění pozdějších předpisů, k trvalému odnětí zemědělské půdy ze zemědělského půdního fondu dne 17.12.2018 pod č.j.: SMOI/307564/2018/OZP:
 - V souladu s ust. § 8 odst. 1 zákona provede ten, v jehož prospěch je souhlas udělován, na vlastní náklad skrývku kulturní vrstvy půdy na ploše 338m² do hloubky 30cm. Způsob provedení skrývky a její další manipulace bude prováděna v souladu s ust. § 10 odst. 2 vyhl. č. 13/1994 Sb., kterou se upravují některé podrobnosti ochrany ZPF, v platném znění.
 - Před zahájením stavby je žadatel povinen zajistit zřetelné vyznačení hranic záboru v terénu, aby nedocházelo k neoprávněnému záboru ZPF.
9. Ze závazného stanoviska Krajský úřad Olomouckého kraje – Odbor dopravy a silničního hospodářství ze dne 13.11.2018 pod zn.: KUOK 122694/2018 vyplývá, že u dělicího ostrávkou u přechodu musí být retroflexní oka, umístění stožárů musí být mimo komunikaci, křížení kabelů pod komunikací musí být provedeno protlakem hloubce min 1,2m a pro stavební řízení musí být Krajskému úřadu předložena dokumentace k odsouhlasení.
10. Ze závazného stanoviska Ministerstva Obrany ČR – Sekce nakládání s majetkem, odbor ochrany územních zájmů ze dne 14.11.2018 pod zn.: 87716/2018-1150-OÚZ-BR vyplývá, že je nutné zajistit průjezdnost pro vojenské soupravy realizující přepravy nadrozměrných nákladů o celkové šířce 3,2m, s poloměrem otáčení 25m průjezdné výšky 4,5m, celkové hmotnosti 95t a šířky jízdního pruhu 3,5m. Dále 3 týdny před zahájením stavby musí být upřesněn termín realizace a schváleného návrhu dopravního řešení pro požadovanou techniku.

Podrobnosti jsou obsaženy v projektové dokumentaci pro územní rozhodnutí z10/2018, kterou vypracovala zodpovědný projektantka Ing. Linda Smítalová, autorizovaný inženýr pro dopravní stavby, ČKAIT 1201908.

Toto územní rozhodnutí platí 5 let ode dne, kdy nabude právní moci. Územní rozhodnutí nepozbývá platnosti bylo-li na základě žádosti podané v době jeho platnosti vydáno pravomocné stavební povolení nebo jiné obdobné rozhodnutí podle tohoto zákona nebo zvláštních právních předpisů nebo nabyli-li v době jeho platnosti právních účinků souhlas s provedením ohlášeného stavebního záměru.

Územní rozhodnutí pro stavbu (úpravu) veřejného osvětlení, zařízení ČEZ a CETIN je konečné a žádné další rozhodnutí dle §103 stavebního zákona nenásleduje.

Účastník řízení podle ust. § 27 odst. 1 zákona č. 500/2004 Sb., správní řád, ve znění pozdějších předpisů (dále jen "správní řád") je: Statutární město Olomouc, IČ: 00299308, Horní náměstí 583, Olomouc, 779 00 Olomouc 9.

Odůvodnění

Žadatel **Statutární město Olomouc**, IČ: 00299308, Horní náměstí 583, Olomouc, 779 00 Olomouc 9, v zastoupení: Ing. Lindou Smítalovou, IČ: 74276361, Hvězdoslavova 114/1, Nemilany, 783 01 Olomouc 18, dne 19.12.2018 podal žádost na vydání územního rozhodnutí o umístění stavby "**Chválkovice - přechod pro chodce přes I/46 a dostavba chodníku do Týnečku**". Dnem podání žádosti bylo zahájeno územní řízení.

Žádost byla doložena situačním výkresem, resp. situací na podkladě kopie katastrální mapy, plnou mocí pro zástupce žadatele, výpisem z obchodního rejstříku žadatele, příslušnými výkresy, textovou částí a těmito rozhodnutími a stanovisky:

- Závazné stanovisko Magistrátu města Olomouce – Odboru životního prostředí, odd. péče o krajinu a zemědělství ze dne 17.12.2018 pod zn.: S-SMOL/302748/2018/OZP;
- Závazné stanovisko Magistrátu města Olomouce – Odboru životního prostředí, odd. vodního hospodářství ze dne 19.11.2018 pod zn.: S-SMOL/257624/2018/OZP;
- Závazné stanovisko Magistrátu města Olomouce – Odboru životního prostředí, odd. odpadového hospodářství a péče o prostředí ze dne 19.11.2018 pod zn.: S-SMOL/257970/2018/OZP;
- Vyjádření Magistrátu města Olomouce -- Odboru životního prostředí, odd. péče o krajinu a zemědělství ze dne 13.12.2018 pod zn.: S-SMOL/257981/2018/OZP;
- Závazné stanovisko Magistrátu města Olomouce – Odboru životního prostředí, odd. ochrany ovzduší ze dne 28.11.2018 pod zn.: S-SMOL/257987/2018/OZP;
- Závazné stanovisko Magistrátu města Olomouce, odboru stavebního, oddělení státní správy na úseku pozemních komunikací ze dne 12.11.2018 pod zn.: S-SMOL/258097/2018/OS;
- Závazné stanovisko Magistrátu města Olomouce – Odboru památkové péče ze dne 18.12.2018 pod zn.: S-SMOL/283436/2018/OPP;
- Závazné stanovisko Krajské hygienické stanice Olomouckého kraje se sídlem v Olomouci ze dne 29.10.2018 pod č.j.: KHSOC/28414/2018/OC/HOK;
- Závazné stanovisko Hasičského záchranného sboru Olomouckého kraje, úz. odbor Olomouc ze dne 12.11.2018 pod č.j.: HSOL-5728-2/2018;
- Souhlas Statutárního města Olomouc zastoupeného odborem majetkoprávním MmOl s vedením inženýrských sítí a komunikací na pozemku v jeho vlastnictví ze dne 13.11.2018 pod zn.: S-SMOL/259174/2018/OMAJ/Sle;
- Souhlas Magistrátu města Olomouce – Odboru správy městských komunikací a MHD ze dne 08.11.2018 pod zn.: SMOL/272330/2018/OSMK/MSK;
- Souhlas Policie České republiky ze dne 01.11.2018 pod zn.: KRPM-132866-1/ČJ-2018-1400DP;
- Závazné stanovisko Ministerstva Obrany ČR – Sekce nakládání s majetkem, odbor ochrany územních zájmů ze dne 14.11.2018 pod zn.: 87716/2018-1150-OÚZ-BR;
- Závazné stanovisko Krajský úřad Olomouckého kraje – Odbor dopravy a silničního hospodářství ze dne 13.11.2018 pod zn.: KUOK 122694/2018;
- Stanovisko Technické služby města Olomouce ze dne 24.10.2018 pod zn.: TSMO/5486/18;
- Vyjádření Česká telekomunikační infrastruktura a.s. ze dne 18.10.2018 pod zn.: 754047/18;
- Sdělení ČEZ Distribuce a.s. ze dne 15.10.2018 pod zn.: 0101002311;
- Sdělení Moravská vodárenská a.s. ze dne 24.10.2018 pod zn.: OL/B/13033/18/Du;
- Sdělení GridServices s.r.o. ze dne 21.11.2018 pod zn.:5001819209;
- Vyjádření MERIT GROUP a.s.ze dne 18.10.2018;
- Vyjádření Dopravní podnik města olomouce a.s. ze dne 07.11.2018 pod zn.: 383/2018/46;
- Vyjádření Veolia Energie ČR a.s. ze dne 24.10.2018;
- Vyjádření OLTERM & TD Olomouc a.s. ze dne 23.10.2018;

Odbor koncepce a rozvoje MMOl jako příslušný orgán územního plánování vydal dne 12.12.2018 pod č.j.: SMOL/297055/2018/ODUR/UPP/Dol Závazné stanovisko, z něhož vyplývá, že stavba Chválkovice - přechod pro chodce přes I/46 a dostavba chodníku do Týnečku je navržena v souladu s platným územním plánem města Olomouce.

Stavební úřad oznámil dne 10.01.2019 zahájení územního řízení dle § 87 stavebního zákona a § 144 správního řádu veřejnou vyhláškou.

Protože jsou stavebnímu úřadu dobře známy poměry v území a žádost poskytuje dostatečný podklad pro posouzení záměru, upustil dle § 87 odst. 1 stavebního zákona, od ústního jednání a stanovil lhůtu pro uplatnění námitek do 15 dnů ode dne převzetí oznámení o zahájení územního řízení.

Závazná stanoviska dotčených orgánů, požadavky vlastníků a provozovatelů inženýrských sítí byly zkoordinovány a zahrnuty do podmínek tohoto rozhodnutí. Námitky účastníků řízení nebyly podány.

V ustanovení § 4 odst. 2 stavební zákon stanoví, že stavební úřad postupuje ve vzájemné součinnosti s dotčenými orgány chránícími veřejné zájmy podle zvláštních předpisů nebo stavebního zákona. Stavební úřad při zkoumání žádosti ze závazných stanovisek dotčených orgánů vycházel a hodnotil je ve správním řízení jako důkazy. Rovněž podle § 90 stavebního zákona zkoumal, zda je záměr žadatele v souladu s požadavky stavebního zákona a jeho prováděcích právních předpisů, zejména s obecnými požadavky na využívání území, s požadavky na veřejnou dopravní a technickou infrastrukturu k možnosti a způsobu napojení nebo k podmínkám dotčených ochranných a bezpečnostních pásem, s požadavky zvláštních právních předpisů a se závaznými stanovisky, popřípadě s rozhodnutími dotčených orgánů podle zvláštních předpisů nebo podle stavebního zákona, popřípadě s výsledkem řešení rozporů.

Stavební úřad vycházel ze spolehlivě zjištěného stavu věci a má k dispozici všechna potřebná závazná stanoviska dotčených orgánů, na základě kterých mohl vydat předmětné územní rozhodnutí, přičemž neshledal žádný právní důvod či překážky, pro které by předmětnou žádost na vydání územního rozhodnutí zamítl.

Umístění stavby vyhovuje obecným požadavkům stanoveným vyhláškou č.501/2006 Sb.,o obecných požadavcích na využívání území ve znění pozdějších předpisů.

Toto rozhodnutí je doručováno v souladu s § 87 odst. 1 stavebního zákona a § 144 správního řádu účastníkům řízení uvedeným v § 85 odst.1 a v § 85 odst. 2 písm.a) stavebního zákona a dotčeným orgánům jednotlivě a účastníkům řízení uvedeným v § 85 odst. 2 písm. b) stavebního zákona veřejnou vyhláškou. Okruh účastníků stavební úřad stanovil takto:

Žadatel, obec, na jejímž území má být požadovaný záměr uskutečněn, vlastník pozemku nebo stavby, na kterých má být požadovaný záměr uskutečněn, není-li sám žadatelem, nebo ten, kdo má jiné věcné právo k tomuto pozemku nebo stavbě a osoby,jejichž vlastnické nebo jiné věcné právo k sousedním stavbám anebo sousedním pozemkům nebo stavbám na nich může být územním rozhodnutím přímo dotčeno.

A) Účastníkům územního řízení dle § 85 odst. 1, § 85 odst. 2 písm. a) stavebního zákona a dotčeným orgánům (doručováno jednotlivě):

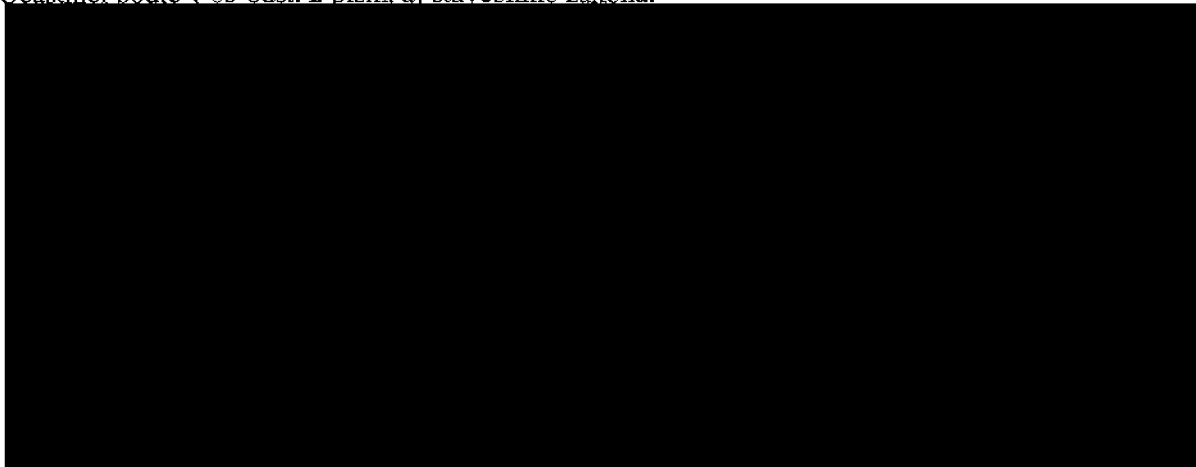
1. Žadatel:

- Statutární město Olomouc, Horní náměstí 583, Olomouc, 779 00 Olomouc 9, v zastoupení: Ing. Lindou Smítalovou, Hviezdoslavova 114/1, Nemiřany, 783 01 Olomouc 18

2. Obec:

- Statutární město Olomouc, Útvar hlavního architekta, Hynaisova 34/10, Olomouc, 779 00 Olomouc 9

3. Účastníci podle § 85 odst. 2 písm. a) stavebního zákona:



4. Dotčené orgány:

- Hasičský záchranný sbor Olomouckého kraje, Schweitzerova 524/91, Povel, 779 00 Olomouc 9
- Krajská hygienická stanice Olomouckého kraje se sídlem v Olomouci, Wolkerova 74/6, Nová Ulice, 779 00 Olomouc 9
- Krajský úřad Olomouckého kraje, Odbor dopravy a silničního hospodářství, Jeremenkova 1191/40a, Hodolany, 779 00 Olomouc 9
- Magistrát města Olomouce, Odbor životního prostředí, oddělení péče o krajinu a zemědělství, Hynaisova 34/10, Olomouc, 779 00 Olomouc 9
- Magistrát města Olomouce, Odbor dopravy a územního rozvoje, Hynaisova 34/10, Olomouc, 779 00 Olomouc 9
- Magistrát města Olomouce, Odbor životního prostředí, oddělení vodního hospodářství, Hynaisova 34/10, Olomouc, 779 00 Olomouc 9
- Magistrát města Olomouce, Odbor stavební - Oddělení státní správy na úseku pozemních komunikací, Hynaisova 34/10, Olomouc, 779 00 Olomouc 9
- Magistrát města Olomouce, Odbor památkové péče, Hynaisova 34/10, Olomouc, 779 00 Olomouc 9
- Magistrát města Olomouce, Odbor životního prostředí, oddělení odpadového hospodářství a péče o prostředí, Hynaisova 34/10, Olomouc, 779 00 Olomouc 9
- Policie České republiky, Krajské ředitelství policie Olomouckého kraje, územní odbor Olomouc, dopravní inspektorát, tř. Kosmonautů 189/10, Hodolany, 779 00 Olomouc 9
- Ministerstvo obrany, Sekce nakládání s majetkem, odbor ochrany územních zájmů, oddělení ochrany územních zájmů Brno, Svatoplukova 2687/84, Židenice, 615 00 Brno 15

B) Účastníkům územního řízení dle §85 odst.2b stavebního zákona (doručováno veřejnou vyhláškou):

5. Účastníci podle § 85 odst. 2 písm. b) stavebního zákona:

- se identifikují označením pozemků a staveb podle katastru nemovitostí ve městě Olomouci, v katastrálním území Chválkovice, na pozemcích parc.č. 139/6 (zahradka), parc.č. 139/28 (zahradka), parc.č. 142/7 (zahradka), parc.č. 154 (orná půda), parc.č. 155 (zahradka), parc.č. 156 (orná půda), parc.č. 173/1 (ostatní plocha), parc.č. 174/5 (ostatní plocha), st.p.č. 252 (zastavěná plocha a nádvoří), st.p.č. 276/3 (zastavěná plocha a nádvoří), st.p.č. 408/1 (zastavěná plocha a nádvoří), st.p.č. 408/2 (zastavěná plocha a nádvoří), st.p.č. 437 (zastavěná plocha a nádvoří), st.p.č. 648 (zastavěná plocha a nádvoří), st.p.č. 729 (zastavěná plocha a nádvoří), st.p.č. 730 (zastavěná plocha a nádvoří), st.p.č. 731 (zastavěná plocha a nádvoří), st.p.č. 732 (zastavěná plocha a nádvoří), parc.č. 1422/2 (trvalý travní porost).

Stavební úřad dospěl k závěru, že dalšími účastníky tohoto územního řízení (mimo ty, se kterými bylo v tomto územním řízení takto jednáno), nejsou další vlastníci jiných okolních pozemků a staveb v sousedství. Navrhovaná a tímto rozhodnutím umístěná stavba, svým charakterem, polohou a umístěním na pozemku, svojí vzdáleností od hranic pozemků, velikostí a tvarem pozemku stavby se jejich věcných práv nedotkne. Možnost přímého dotčení práv pak stavební úřad odvozoval zejména od vlastní stavební činnosti a s ní souvisejících imisí, kdy stavební práce budou probíhat v blízkosti společných hranic pozemků. Dotčenost lze dovodit i od účelu budoucího využití, který by mohl mít potenciální dopad na kvalitu prostředí, kdy dojde k realizaci stavby "Chválkovice - přechod pro chodce přes I/46 a dostavba chodníku do Týnečku", která je spojena se zvýšením dopravního provozu, hluku, atd. Stavební úřad dospěl k závěru, že další osoby, než shora jmenované, nejsou účastníky tohoto územního řízení, neboť není dána potenciální možnost dotčení jejich práv. Navrhovaný záměr vlastníkům či uživatelům dalších okolních pozemků v sousedství nebude bránit ve výkonu jejich vlastnického či jiného věcného práva.

Poučení účastníků

Proti tomuto rozhodnutí lze podat odvolání. Odvolat se může účastník řízení ve lhůtě do 15 dnů ode dne, kdy mu bylo rozhodnutí oznámeno. Odvolání se podává u Magistrátu města Olomouce, odboru stavebního, oddělení územně správního. O odvolání rozhoduje Krajský úřad Olomouckého kraje, odbor strategického rozvoje kraje, oddělení stavebního řádu.

Odvolání musí být podle ust. § 82 odst. 2 správního řádu podáno s potřebným počtem stejnopisů tak, aby jeden stejnopis zůstal správnímu orgánu a každý účastník dostal jeden stejnopis.

Rozdělovník (D = doručenka; p = příloha)

Doručí se:

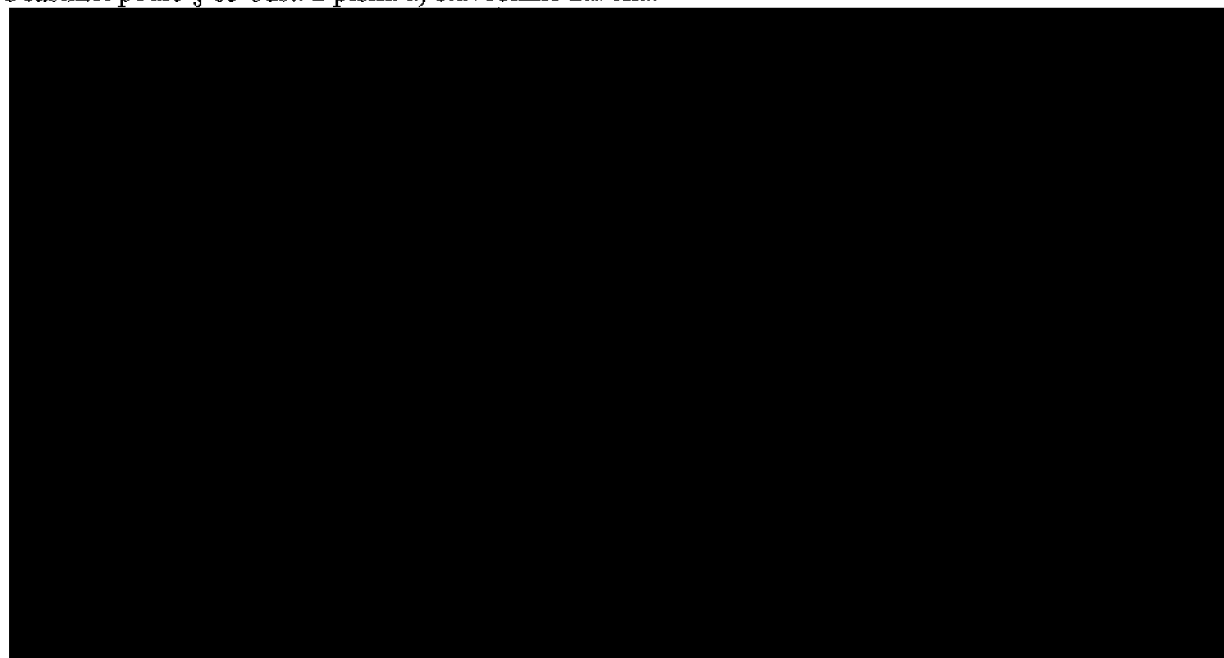
Zástupce žadatele:

1. D Ing. Linda Smítalová, Hvězdoslavova 114/1, Nemilany, 783 01 Olomouc 18 + p

Příslušná obec:

2. D Útvar hlavního architekta, Hynaisova 34/10, Olomouc, 779 00 Olomouc 9

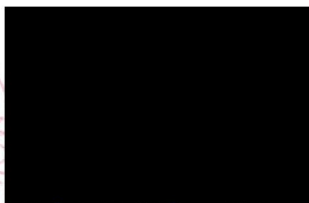
Účastníci podle § 85 odst. 2 písm. a) stavebního zákona:



Dotčené orgány:

16. D Hasičský záchranný sbor Olomouckého kraje, Schweitzerova 524/91, Povel, 779 00 Olomouc 9
17. D Krajská hygienická stanice Olomouckého kraje se sídlem v Olomouci, Wolkerova 74/6, Nová Ulice, 779 00 Olomouc 9
18. D Krajský úřad Olomouckého kraje, Odbor dopravy a silničního hospodářství, Jeremenkova 1191/40a, Hodolany, 779 00 Olomouc 9
19. D Magistrát města Olomouce, Odbor životního prostředí, oddělení péče o krajinu a zemědělství, Hynaisova 34/10, Olomouc, 779 00 Olomouc 9
20. D Magistrát města Olomouce, Odbor dopravy a územního rozvoje, Hynaisova 34/10, Olomouc, 779 00 Olomouc 9
21. D Magistrát města Olomouce, Odbor životního prostředí, oddělení vodního hospodářství, Hynaisova 34/10, Olomouc, 779 00 Olomouc 9
22. D Magistrát města Olomouce, Odbor stavební - Oddělení státní správy na úseku pozemních komunikací, Hynaisova 34/10, Olomouc, 779 00 Olomouc 9
23. D Magistrát města Olomouce, Odbor památkové péče, Hynaisova 34/10, Olomouc, 779 00 Olomouc 9

24. D Magistrát města Olomouce, Odbor životního prostředí, oddělení odpadového hospodářství a péče o prostředí, Hynaisova 34/10, Olomouc, 779 00 Olomouc 9
25. D Policie České republiky, Krajské ředitelství policie Olomouckého kraje, územní odbor Olomouc, dopravní inspektorát, tř. Kosmonautů 189/10, Hodolany, 779 00 Olomouc 9
26. D Ministerstvo obrany, Sekce nakládání s majetkem, odbor ochrany územních zájmů, oddělení ochrany územních zájmů Brno, Svatoplukova 2687/84, Židenice, 615 00 Brno 15



Ing. Miloš Hlaváček

vedoucí oddělení územně správního

27. D Účastníci řízení dle § 85 odst.2 písm. b stavebního zákona veřejnou vyhláškou – vyvěšeno na elektronické úřední desce Magistrátu města Olomouce + p

Ostatní:

28. Spis 2x + 2p

Příloha: situační výkres na podkladu katastrální mapy (ověřená grafická příloha, která je součástí spisové dokumentace je s doložkou právní moci zasílána žadateli)

Územní rozhodnutí je osvobozeno od správního poplatku dle ustanovení zákona č. 634/2004 Sb., o správních poplatcích, ve znění pozdějších předpisů.

Toto rozhodnutí je oznamováno v souladu s ustanovením § 87 odst. 2 stavebního zákona a § 144 správního řádu veřejnou vyhláškou a musí tak být vyvěšeno po dobu 15 dnů na úřední desce. Poslední den této lhůty je dnem doručení. Obsah úřední desky se zveřejňuje i způsobem umožňující dálkový přístup na adrese www.olomouc.eu.

Vyvěšeno dne: _____ Sejmuto dne: _____

Razítko a podpis orgánu, který potvrzuje vyvěšení a sejmutí rozhodnutí: