

**SMLOUVA O DÍLO**  
**VN Drnovka – PD, AD**  
**č. 031/S955/2024/024**

dle ustanovení § 2586 a násl. zákona č. 89/2012 Sb., občanský zákoník,  
ve znění pozdějších předpisů (dále jen „občanský zákoník“)

**Lesy České republiky, s.p.**

se sídlem Přemyslova 1106/19, Nový Hradec Králové, 500 08 Hradec Králové

IČO: 421 96 451

DIČ: CZ42196451

zapsaný v obchodním rejstříku vedeném Krajským soudem v Hradci Králové, oddíl AXII,  
vločka 540

zastoupený [redacted] Správy toků – oblast povodí Berounky, na základě  
pověření ze dne 2. 1. 2023

ve věcech technických jedná: [redacted] Správy toků – oblast povodí Berounky,

tel.: [redacted] e-mail: [redacted]

[redacted],  
tel.: [redacted], e-mail: [redacted]

[redacted]  
tel.: [redacted], e-mail: [redacted]

bankovní spojení: Komerční banka, a.s., pobočka Hradec Králové

číslo účtu: 26300511/0100

datová schránka: e8jcfsn

(dále jako „objednatel“) na straně jedné

a

**VODNÍ DÍLA – TBD a.s.**

se sídlem Hybernská 1617/40, Nové Město, 110 00 Praha 1

IČO: 492 41 648

DIČ: CZ 49241648

zapsaná v obchodním rejstříku vedeném Městským soudem v Praze, oddíl B, vločka 2154

zastoupená: Ing. Petrem Smržem, ředitelem a prokuristou

ve věcech technických jedná: [redacted]

tel.: [redacted]

e-mail: [redacted]

bankovní spojení: Komerční banka, a.s.

číslo účtu: 64504021/0100

datová schránka: yu8gxtd

(dále jako „zhotovitel“) na straně druhé

(objednatel a zhotovitel dále též společně jako „smluvní strany“ a každý jednotlivě jako „smluvní strana“)

uzavírají níže uvedeného dne, měsíce a roku tuto Smlouvu o dílo (dále jen „smlouva“):

## I.

### Předmět smlouvy

1. Zhotovitel se touto smlouvou zavazuje na svůj náklad a nebezpečí pro objednatele:
  - A) vypracovat PROJEKTOVOU DOKUMENTACI:

Projektová dokumentace pro povolení stavby a pro provádění stavby (dále též „projektová dokumentace“ nebo „dokumentace“).

Zpracování a předání díla bude obsahovat níže uvedená dílčí plnění:

    - a) geodetické práce, hydrologická data ČHMÚ, biologický screening, dílčí plnění projektové dokumentace pro povolení stavby a pro provádění stavby,
    - b) návrh provozního a manipulačního řádu, plán BOZP zpracovaný koordinátorem BOZP dle příl.č.6 nařízení vlády č.591/2006, posudek TBD, inženýrská činnost a dokončení projektové dokumentace pro povolení stavby a pro provádění stavby,
    - c) aktualizace manipulačního a provozního řádu po dokončení díla.
  - B) provádět AUTORSKÝ DOZOR PROJEKTANTA nad souladem prováděné stavby s ověřenou (schválenou) projektovou dokumentací (dále též „autorský dozor“ či „dozor“), a to vše pro stavbu: „**VN Drnovka**“ na vodním toku: bezejmenný tok (LP Merklínky), číslo hydrologického pořadí: 1-10-02-0890, IDVT: 102 74 420, ř. km : 0,590 – 0,900 katastrální území: Kloušov, vše za podmínek stanovených příslušnými právními předpisy a technickými normami, zadávacím řízením, správními akty a touto smlouvou (vše výše uvedené dále společně též „dílo“).
2. Projektová činnost bude provedena podle zákona č. 283/2021 Sb., stavební zákon, ve znění pozdějších předpisů, s odpovědností projektanta uvedeným ustanovením zákonem upravenou.
3. Rozsah, obsah a postup zpracování projektové dokumentace je dán je dán prováděcími předpisy a touto smlouvou včetně zadávacího listu projekčních prací, který je jako příloha č. 1 nedílnou součástí této smlouvy.
4. Projektová dokumentace bude splňovat technické požadavky dle příslušných prováděcích právních předpisů.

5. Projektová dokumentace bude zpracována v podrobnostech umožňujících zadání a provádění stavby (dle zákona č. 134/2016 Sb., o zadávání veřejných zakázek, ve znění pozdějších předpisů, a dle vyhlášky č. 169/2016 Sb., o stanovení rozsahu dokumentace veřejné zakázky na stavební práce a soupisu stavebních prací, dodávek a služeb s výkazem výměr, ve znění pozdějších předpisů).
6. Nedílnou součástí závazků zhotovitele dle této smlouvy je též zajištění všech podkladů, průzkumů a zkoušek potřebných pro zpracování projektové dokumentace v rozsahu nezbytném pro řádnou a oprávněnou realizaci stavby. Zejména se jedná o:
  - geodetické práce,
  - aktuální údaje Českého hydrometeorologického ústavu,
  - biologický průzkum lokality formou screeningu,
  - návrh povodňového plánu stavby,
  - plán BOZP zpracovaný koordinátorem BOZP,
  - návrh manipulačního a provozního řádu, včetně jeho aktualizace po dokončení díla,
  - posudek o potřebě, popřípadě o návrhu podmínek provádění technickobezpečnostního dohledu nad vodním dílem (posudek pro zařazení VD do I. až IV. kategorie z hlediska TBD).
7. Nedílnou součástí závazků zhotovitele dle této smlouvy je rovněž osobní projednání projektované stavby se všemi dotčenými vlastníky a uživateli nemovitostí, s dotčenými orgány státní správy, se samosprávou, s vlastníky či správci inženýrských sítí a komunikací a s dalšími fyzickými a právníckými osobami dotčenými stavbou nebo jejím prováděním, a to včetně vypořádání jejich připomínek.
8. Zhotovitel též zajistí veškeré doklady potřebné pro vydání povolení stavby a pro realizaci stavby.
9. Zhotovitel prohlašuje, že je seznámen se všemi údaji potřebnými pro řádné provedení díla dle této smlouvy a že se před podpisem této smlouvy seznámil s povahou budoucího staveniště.
10. Zhotovitel se dále zavazuje provádět autorský dozor nad souladem prováděné stavby s projektovou dokumentací. Autorský dozor bude prováděn formou kontrolní činnosti projektanta na stavbě – účasti autorizované osoby na stavbě dle potřeb objednatele (zpravidla při kontrolních dnech, kontrolních prohlídkách stavby, při předání a převzetí staveniště, při předání a převzetí dokončené stavby apod.). V rámci výkonu autorského dozoru dle této smlouvy bude zhotovitel kontrolovat soulad prováděné stavby s jím zhotovenou, ověřenou (schválenou) projektovou dokumentací, s povolením, jakož i s dalšími právními akty a vyjádřeními, které jsou pro realizaci stavby závazné a s nimiž byl objednatelem seznámen nebo s nimiž se seznámil v průběhu realizace této smlouvy; zjištění učiněná při této činnosti zhotovitel neprodleně zaznamená ve stavebním deníku, a to včetně svých návrhů a požadavků. Zhotovitel se ve stavebním deníku vždy vyjádří ke všem zápisům, které mohou mít vliv na shora uvedený soulad, a to formou jejich odsouhlasení, nesouhlasu nebo návrhu úprav dalšího postupu. K výkonu činnosti

autorského dozoru bude zhotovitel vyzván objednatelem, a to alespoň **3 dny** předem. Zhotovitel je povinen učinit úkon autorského dozoru v době objednatelem stanovené.

11. Projektová dokumentace bude vyhotovena v počtu:
- pro povolení stavby a pro provádění stavby: **6 ks** vyhotovení,  
**a 2 x v elektronické podobě** (1 x needitovatelné – formát .pdf , 1 x editovatelné - formát .docx, .xlsx, .dwg, .dgn).

## II.

### Doba plnění

1. Předpokládaný termín zahájení prací na projektové dokumentaci je: **11. 3. 2024.**
2. Zhotovitel je povinen odevzdat 1 vyhotovení projektové dokumentace v tištěné podobě a zaslat též elektronicky objednateli k odsouhlasení a posouzení shody s požadavky objednatele:  
dílní plnění dle čl. I. odst.1, písm. A) smlouvy:
  - a) nejpozději **do 30. 11. 2024,**
  - b) nejpozději **do 15. 4. 2025.**
3. Objednatel provede kontrolu projektové dokumentace odevzdané dle předchozího odstavce a sdělí zhotoviteli připomínky k projektové dokumentaci a výsledek posouzení nejpozději do 14 dnů od jejího obdržení.
4. Zjistí-li objednatel v rámci kontroly nedostatky projektové dokumentace, vyzve zhotovitele ke zjednání nápravy. Tím není dotčena povinnost zhotovitele odevzdat řádně dokončené dílo (projektovou dokumentaci) objednateli nejpozději ve lhůtě dle odst. 5 tohoto článku smlouvy.
5. Zhotovitel se zavazuje odevzdat objednateli dílní plnění dle čl. I. odst. 1, písm. A) smlouvy:
  - a) nejpozději **do 31. 12. 2024,**
  - b) nejpozději **do 15. 5. 2025,**
  - c) aktualizaci manipulačního a provozního řádu do 30 dnů od doručení písemného oznámení (stačí mailem) objednatele zhotoviteli o dokončení realizace stavby „**VN Drnovka**“.
6. Dílo (jeho část) je provedeno, je-li způsobilé sloužit svému účelu a nevykazuje-li vady. Dílo (jeho část) má vadu, neodpovídá-li smlouvě. Objednatel není povinen převzít dílo (jeho část) vykazující zjevné vady, popř. dílo (jeho část) nezpůsobilé sloužit svému účelu, anebo dílo, které zhotovitel nepředložil objednateli k posouzení a/nebo do něhož nezpracoval připomínky objednatele ve smyslu odst. 3 či odst. 4 tohoto článku smlouvy.
7. Pokud zhotovitel řádně připraví dílo (projektovou dokumentaci) k odevzdání před sjednaným termínem, zavazuje se objednatel převzít jej i ve zkrácené lhůtě.

8. Autorský dozor bude zhotovitelem poskytován od předání a převzetí staveniště stavby, po celou dobu provádění stavby, jež je předmětem projektové dokumentace, a to do okamžiku vydání kolaudačního souhlasu, resp. oprávněného zahájení užívání stavby, jež je předmětem projektové dokumentace. Není-li kolaudační souhlas požadován, končí činnost autorského dozoru převzetím řádně dokončené stavby objednatelem.

### III.

#### Cena za dílo a platební podmínky

1. Za provedení díla – projektové dokumentace dle čl. I. odst. 1, písm. A) smlouvy náleží zhotoviteli cena za dílo v celkové výši **399 500 Kč (slovy: tři sta devadesát devět tisíc pět set korun českých) bez DPH.**
  - 1.1. Z celkové ceny činí cena za dílčí plnění dle čl. I. odst. 1, písm. A) smlouvy:
    - a) **229 500 Kč bez DPH,**
    - b) **164 000 Kč bez DPH,**
    - c) **6 000 Kč bez DPH,**
  - 1.2. Právo na zaplacení ceny za projektovou dokumentaci (popř. dílčí plnění) vzniká zhotoviteli vystavením potvrzení (protokolu) objednatele o kontrole provedeného díla (dílčího plnění), které nevykazuje zjevné vady. Uplatní-li objednatel v přiměřené lhůtě od převzetí projektové dokumentace (popř. dílčího plnění) v potvrzení o kontrole provedeného díla (dílčího plnění) zjevné vady, vzniká zhotoviteli právo na zaplacení ceny projektové dokumentace (dílčího plnění) až po odstranění těchto vad.
  - 1.3. V případě, že zhotovitel je plátce DPH, bude k ceně připočtena DPH ve výši dle příslušného právního předpisu.
  - 1.4. Uvedená cena za dílo zahrnuje veškeré náklady zhotovitele na provedení díla projektové dokumentace a poskytnutí všech práv a plnění dle této smlouvy, s výjimkou výkonu autorského dozoru (cena je stanovena bez autorského dozoru).
2. Za vykonaný autorský dozor se sjednává částka ve výši **7 000 Kč (slovy: sedm tisíc korun českých) bez DPH,** a to jako sazba za jednu účast zhotovitele na stavbě. V případě, že zhotovitel je plátce DPH, bude k ceně připočtena DPH ve výši dle příslušného právního předpisu. Sazba za účast na stavbě zahrnuje odměnu za kontrolní činnost vykonanou zhotovitelem dle čl. I. odst. 10 smlouvy v průběhu jednoho kalendářního dne (i opakovanou v rámci jednoho dne) a náhradu veškerých nákladů zhotovitele s takovou činností spojených, včetně nákladů na cestovné, stravné a případné ubytování a je sjednána jako pevná, neměnná a nepřekročitelná.
3. Zálohy nebudou poskytovány.
4. Cena dle odst. 1 tohoto článku smlouvy (cena za projektovou dokumentaci) bude objednatelem zhotoviteli uhrazena na základě daňových dokladů (faktur) vystavených zhotovitelem po řádném dokončení díla (jednotlivých dílčích plnění) a jeho převzetí

objednatel, stvrzeným protokoly dle čl. III. odst. 1, bod 1.2. smlouvy a čl. V. odst. 3 smlouvy, a doručených objednateli ve 3 vyhotoveních na adresu:

**Fakturační adresa:**

Lesy České republiky, s.p., Přemyslova 1106/19, Nový Hradec Králové, 500 08 Hradec Králové, IČO: 421 96 451

**Doručovací adresa:**

Lesy České republiky, s.p., Správa toků – oblast povodí Berounky, Slovanská alej 2323/36, Východní Předměstí, 326 00 Plzeň.

Přílohou daňových dokladů (faktur) budou protokoly dle čl. III. odst. 1, bod 1.2. smlouvy a čl. V. odst. 3 smlouvy k projektové dokumentaci (dílčímu plnění) podepsané oběma smluvními stranami.

Dílčími plněními se ve smyslu tohoto odstavce rozumí členění dle čl. I. odst. 1, písm. A) smlouvy.

5. Cena dle odst. 2 tohoto článku smlouvy (cena za vykonaný autorský dozor) bude objednatel zhotoviteli hrazena měsíčně za všechny úkony výkonu autorského dozoru poskytnuté v období jednoho (fakturovaného, uplynulého) kalendářního měsíce, a to na základě daňového dokladu (faktury) vystaveného zhotovitelem nejpozději do 15. dne kalendářního měsíce následujícího po měsíci, za nějž cena náleží, a doručeného objednateli. Přílohou daňového dokladu (faktury) za autorský dozor bude měsíční soupis účastí dozoru na stavbě potvrzený objednatel.
6. Splatnost daňového dokladu (faktury) je 30 dnů ode dne jeho doručení objednateli.
7. Objednatel je oprávněn zhotovitelem vystavený daňový doklad (fakturu) vrátit bez proplacení, aniž by se dostal do prodlení s jeho úhradou, zejména pak jestliže:
  - a) neobsahuje všechny náležitosti dle příslušných právních předpisů či této smlouvy,
  - b) jím vyúčtované práce nebyly provedeny, vykazují-li vady, a/nebo jsou-li účtovány neoprávněně,
  - c) jako příloha nebyl připojen ve vztahu k projektové dokumentaci protokol dle čl. III. odst. 1, bod 1.2. smlouvy a čl. V. odst. 3 smlouvy podepsaný oběma smluvními stranami či ve vztahu k autorskému dozoru soupis účastí dozoru na stavbě za příslušný kalendářní měsíc potvrzený objednatel.

**IV.****Další práva a povinnosti smluvních stran**

1. Projektovou dokumentaci vypracuje autorizovaná osoba v oboru stavby vodního hospodářství a krajinného inženýrství [REDACTED] č. ČKAIT [REDACTED]  
tel.: [REDACTED] e-mail: [REDACTED]
2. Zhotovitel projedná návrh technického řešení stavby na výrobních výborech, které s dostatečným předstihem svolá v průběhu zpracování projektové dokumentace, za účasti

- objednatel a dalších subjektů dotčených stavbou. Zápisy z výrobních výborů budou součástí dokladové části projektové dokumentace.
3. Zhotovitel se zavazuje provést odborný výklad v dokumentační komisi objednatele. Zhotovitel poskytne pro jednání dokumentační komise konané v průběhu zpracování projektové dokumentace potřebné podklady (např. fotodokumentaci, textové části a výkresy v elektronické podobě – formát pdf.) v termínu minimálně **14 dnů** předem (před konáním dokumentační komise).
  4. Zhotovitel se zúčastní ústního jednání v rámci povolení stavby řízení a poskytne potřebnou součinnost.
  5. Nedílnou součástí projektové dokumentace (pro povolení stavby a pro provádění stavby, bude soupis stavebních prací, dodávek a služeb s výkazem výměr (slepý rozpočet) a položkový (kontrolní) rozpočet s výkazem výměr. Soupis stavebních prací, dodávek a služeb s výkazem výměr a položkový rozpočet budou zpracované dle vyhlášky č. 169/2016 Sb., o stanovení rozsahu dokumentace veřejné zakázky na stavební práce a soupisu stavebních prací, dodávek a služeb s výkazem výměr, ve znění pozdějších předpisů. Výkaz výměr bude vypracován také samostatně, jako součást každého vyhotovení projektové dokumentace, přičemž u jednotlivých položek bude vždy uveden způsob a postup výpočtu a jejich popis. Postup výpočtu celkové výměry bude uveden s popisem odkazujícím na příslušnou grafickou nebo textovou část dokumentace, tak aby umožnil kontrolu celkové výměry.
    - 5.1. Součástí soupisu prací budou i položky vedlejších a ostatních nákladů vyplývající ze zpracované projektové dokumentace a z požadavků objednatele jako samostatný stavební objekt (včetně případného rozlišení dle charakteru finančních prostředků).
    - 5.2. Pokud budou součástí soupisu prací a položkového rozpočtu stavby stavební práce definované „R“ položkou, bude v samostatné příloze provedena kalkulace a rozbor každé takovéto položky.
  6. Soupis prací bude stanovovat podrobný popis všech stavebních prací, dodávek či služeb nezbytných k úplné realizaci předmětu veřejné zakázky. Položky soupisu prací budou popsány v podrobnostech jednoznačně vymezujících obsah požadovaných stavebních prací, dodávek či služeb. Soupis prací bude vypracován v aktuální cenové soustavě ÚRS. Elektronická podoba soupisu prací bude splňovat požadavky pro zadávání veřejné zakázky ve smyslu zákona č. 134/2016 Sb., o zadávání veřejných zakázek, ve znění pozdějších předpisů.
  7. Položkový rozpočet stavby (kontrolní rozpočet), včetně souhrnu a krycího listu bude obsažen ve vyhotovení č. 1 a č. 2 projektové dokumentace. Položkový rozpočet stavby bude vypracován v cenové soustavě ÚRS a v cenové úrovni platné k termínu odevzdání prací. Bude-li zhotovitel v prodlení s řádným dokončením díla a jeho předáním objednateli, předá objednateli řádně dokončené dílo v podobě s položkovým rozpočtem vypracovaným v cenové soustavě ÚRS platné ke dni předání řádně dokončeného díla objednateli.

8. Zhotovitel projedná s vlastníky pozemků (staveb), jež mají být stavbou dle projektové dokumentace dotčeny, podmínky udělení souhlasu s realizací stavby a zajistí jejich vyjádření v uvedeném směru. Výsledky tohoto projednání sdělí objednateli a zároveň mu předá vyjádření dle věty první.
9. Zhotovitel projedná s uživatelem rybářského revíru podmínky, za nichž uživatel rybářského revíru provede slovení rybí obsádky v místě stavby, realizované na základě projektové dokumentace pořízené dle této smlouvy, včetně pořízení protokolů výsledku slovení (minimálně přehled odchycených druhů s počtem odlovených jedinců a určení místa, kam budou přemístěni; pokud bude toto místo dodatečně změněno, protokol bude odpovídajícím způsobem doplněn) a zajistí jejich vyjádření v uvedeném směru. Výsledky tohoto projednání sdělí objednateli a zároveň mu předá vyjádření podepsané uživatelem dle věty první.
10. Projektová dokumentace bude obsahovat (v části Zásady organizace výstavby) posouzení, zda práce a činnosti vykonávané na stavbě budou podléhat povinnosti zpracovat plán bezpečnosti a ochrany zdraví při práci na staveništi a povinnosti určit potřebný počet koordinátorů bezpečnosti a ochrany zdraví při práci (BOZP) ve fázi přípravy díla. Pokud bude nutné určit koordinátora BOZP, objednatel jej na vlastní náklady určí a zhotovitel poskytne koordinátorovi potřebnou součinnost.
11. Plán bezpečnosti a ochrany zdraví při práci na staveništi bude součástí projektové dokumentace a bude zpracován koordinátorem dle přílohy č. 6 nařízení vlády č. 591/2006 Sb., o bližších minimálních požadavcích na bezpečnost a ochranu zdraví při práci na staveništích, ve znění pozdějších předpisů.
12. Výpočty a výkazy výměr budou vypracovány tak, aby byly kontrolovatelné. Vždy bude uveden postup výpočtu a vstupní parametry, u výkazu výměr s odkazujícím popisem na příslušnou grafickou nebo textovou část projektové dokumentace.
13. Projekt bude členěn na stavební objekty dle požadavků objednatele a podle charakteru finančních prostředků. Všechny stavební objekty budou zaříděny do druhu a oboru stavebnictví dle klasifikace stavebních objektů.
14. Originály všech dokladů budou součástí vyhotovení č. 1 projektové dokumentace.
15. Zhotovitel souhlasí s rozmnožováním projektové dokumentace zejména pro potřeby zajištění přípravy stavby a pro zadání a provádění stavby. Projektová dokumentace je autorským dílem v souladu se zákonem č. 121/2000 Sb., o právu autorském, o právech souvisejících s právem autorským a o změně některých zákonů (autorský zákon), ve znění pozdějších předpisů. Předáním projektové dokumentace zhotovitel poskytuje objednateli oprávnění k výkonu práva užití (licenci), a to v souladu s účelem, pro který je dílo určeno. Licence se poskytuje bez jakéhokoli omezení, jako výhradní, pro všechny způsoby užití, včetně rozmnožování a rozšiřování všemi prostředky (i elektronickými), územně a množstevně neomezená, s právem dalšího postoupení získaného práva či udělení podlicence 3. osobám bez předchozího souhlasu zhotovitele či jiných osob. Objednatel je oprávněn projektovou dokumentací měnit nebo do ní jinak zasahovat a/nebo

ji poskytnout k takovému zásahu 3. osobě bez výslovného souhlasu zhotovitele. Objednatel se okamžikem podpisu předávacího protokolu stává nositelem majetkových autorských práv a veškerých práv se vzniklým dílem souvisejících. Cena za poskytnutí licence je zahrnuta v ceně projektové dokumentace dle čl. III. odst. 1 smlouvy.

16. Zhotovitel prohlašuje, že:

- a) není osobou, subjektem ani orgánem uvedeným v příloze I nařízení Rady (ES) č. 765/2006 ze dne 18. 5. 2006, o omezujících opatřeních vzhledem k situaci v Bělorusku a k zapojení Běloruska do ruské agrese proti Ukrajině, ve znění pozdějších předpisů,
- b) není osobou, subjektem ani orgánem uvedeným v příloze I nařízení Rady (EU) č. 208/2014 ze dne 5. 3. 2014 o omezujících opatřeních vůči některým osobám, subjektům a orgánům vzhledem k situaci na Ukrajině, ve znění pozdějších předpisů,
- c) není osobou, subjektem ani orgánem uvedeným v příloze I nařízení Rady (EU) č. 269/2014 ze dne 17. 3. 2014 o omezujících opatřeních vzhledem k činnostem narušujícím nebo ohrožujícím územní celistvost, svrchovanost a nezávislost Ukrajiny, ve znění pozdějších předpisů,
- d) není osobou, subjektem nebo orgánem spojeným s osobou, subjektem nebo orgánem podle písm. a), b) anebo c),
- e) nezpřístupní osobě, subjektu ani orgánu uvedenému výše pod písm. a) až d) či v jeho prospěch žádné finanční prostředky ani hospodářské zdroje, a to nejen v souvislosti s plněním této smlouvy,
- f) není ruským státním příslušníkem (popř. je osobou požívající mezinárodní ochrany ve smyslu směrnice Evropského parlamentu a Rady 2011/95/EU ze dne 13. prosince 2011, popřípadě dočasné ochrany ve smyslu směrnice Rady 2001/55/ES ze dne 20. července 2001 – dále jen „osoba požívající mezinárodní ochrany“), ani není fyzickou či právnickou osobou, subjektem či orgánem se sídlem v Rusku,
- g) není právnickou osobou, subjektem nebo orgánem, který je z více než 50 % přímo či nepřímo vlastněn ruským státním příslušníkem (popřípadě je vlastněn osobou požívající mezinárodní ochrany), fyzickou či právnickou osobou nebo subjektem či orgánem se sídlem v Rusku,
- h) není fyzickou nebo právnickou osobou, subjektem nebo orgánem, který jedná jménem nebo na pokyn ruského státního příslušníka (s výjimkou osoby požívající mezinárodní ochrany) anebo fyzické či právnické osoby nebo subjektu či orgánu se sídlem v Rusku, nebo osoby, subjektu nebo orgánu, který je z více než 50 % přímo či nepřímo vlastněn ruským státním příslušníkem (s výjimkou osoby požívající mezinárodní ochrany) anebo fyzickou či právnickou osobou nebo subjektem či orgánem se sídlem v Rusku,
- i) jeho poddodavatel či jeho poddodavatelé, kteří se budou podílet na plnění této smlouvy z části odpovídající více než 10 % ceny dle čl. III. smlouvy, splňují a budou splňovat po celou dobu účinnosti této smlouvy podmínky ve smyslu písm. f) až h) tohoto prohlášení a

- j) na předmět plnění této smlouvy (stavební práce, dodávky nebo služby), který zhotovitel poskytne objednateli, se nevztahuje zákaz přímého nebo nepřímého nákupu, dovozu nebo převádění zboží do Evropské unie [viz zejména nařízení Rady (EU) č. 833/2014 ze dne 31. 7. 2014 ve znění pozdějších předpisů (zakazující mj. nákup, dovoz nebo převádění vyjmenovaného zboží, které se nachází v Rusku, bylo vyvezeno z Ruska či z Ruska pochází) a nařízení (ES) č. 765/2006 ze dne 18. 5. 2006, ve znění pozdějších předpisů (zakazující mj. nákup, dovoz nebo převádění vyjmenovaného zboží, které se nachází v Bělorusku, bylo vyvezeno z Běloruska či z Běloruska pochází)].

Současně se zhotovitel zavazuje, že v případě jakékoliv změny s dopadem na platnost kteréhokoli prohlášení jím učiněného výše dle písm. a) až j) tohoto odstavce, je zhotovitel povinen o každé takové změně neprodleně písemně informovat objednatele.

## V.

### **Předání a převzetí díla, odpovědnost za vady, záruka za jakost**

1. Místem odevzdání díla (dílčího plnění) dle této smlouvy jsou:  
**Lesy České republiky, s.p., Správa toků – oblast povodí Berounky, Slovanská alej 2323/36, Východní Předměstí, 326 00 Plzeň.**
2. Zjistí-li objednatel v rámci kontroly prováděných prací nedostatky, vyzve zhotovitele k jejich odstranění. Tím není dotčena lhůta (lhůty) dle čl. II. odst. 5 smlouvy.
3. O předání a převzetí díla – projektové dokumentace (či jednotlivých dílčích plnění) bude učiněn datovaný zápis do protokolu a potvrzen oběma smluvními stranami. Bude-li dílo vykazovat zjevné vady, popř. nebude-li způsobilé sloužit svému účelu, vyznačí objednatel tuto skutečnost do protokolu, popř. do potvrzení o kontrole provedeného díla, se specifikací zjištěných vad. V takovém případě se má zato, že k předání (a ani převzetí) díla (dílčího plnění) nedošlo.
4. Zhotovitel odpovídá objednateli za správnost, celistvost a úplnost jím zpracované projektové dokumentace, za správnost, celistvost, úplnost a bezpečnost stavby provedené podle jím zpracované projektové dokumentace a proveditelnost stavby podle této dokumentace, jakož i za technickou a ekonomickou úroveň projektu technologického zařízení, včetně vlivů na životní prostředí. Záruku za jakost v rozsahu dle předchozí věty zhotovitel objednateli poskytuje na dobu 5 let od vydání kolaudačního souhlasu k užívání stavby, jež je předmětem projektové dokumentace zhotovené dle této smlouvy, nejdéle však na dobu 10 let od převzetí takové projektové dokumentace objednatelem.
5. Zhotovitel je povinen odstranit vadu(y) projektové dokumentace nejpozději do 10 dnů od jejího (jejich) písemného oznámení objednatelem, nebude-li smluvními stranami písemně ujednáno jinak. Neuplatní-li objednatel písemně při oznámení vady jiné právo z odpovědnosti za vady, platí, že požaduje odstranění vady. Neoznámí-li objednatel písemně zhotoviteli jinak, platí, že objednatel požaduje odstranění vady dodáním chybějící

věci, je-li možno vadu odstranit dodáním chybějící věci, nebo opravou věci (díla), je-li možné vadu odstranit opravou věci (díla).

6. Zhotovitel je povinen vydat objednateli potvrzení o tom, kdy objednatel právo z odpovědnosti za vady uplatnil, co je obsahem reklamace a jaký způsob vyřízení reklamace objednatel požaduje, jakož i potvrzení o datu a způsobu vyřízení reklamace a dále potvrzení o provedení opravy a době jejího trvání, případně písemné odůvodnění zamítnutí reklamace.
7. Zhotovitel je povinen nahradit objednateli veškeré náklady, jež objednatel účelně vynaložil v souvislosti s uplatněním práva z odpovědnosti za vady a odstraňováním vady. Tuto náhradu poskytne zhotovitel na účet objednatele, a to na základě objednatelům řádně vystaveného daňového dokladu (faktury), doručeného zhotoviteli, se splatností 21 dnů ode dne doručení.
8. Zhotovitel odpovídá za škody vzniklé v důsledku vad projektové dokumentace. V případě, že objednateli vznikne v příčinné souvislosti s vadou projektové dokumentace škoda, je zhotovitel povinen k písemné výzvě objednatele tuto objednateli uhradit, včetně náhrady účelně vynaložených nákladů, a to do 10 dnů od doručení výzvy.

## **VI.**

### **Smluvní pokuty**

1. V případě prodlení zhotovitele s dokončením a předáním díla (díličího plnění) dle čl. II. odst. 5 smlouvy je zhotovitel povinen zaplatit objednateli smluvní pokutu ve výši 0,3 % z ceny za dílo (díličího plnění) bez DPH za každý, byť i započatý, den prodlení.
2. V případě prodlení zhotovitele s odstraněním vady dle čl. V. odst. 5 smlouvy je zhotovitel povinen zaplatit objednateli smluvní pokutu ve výši 0,1 % z ceny za dílo (díličího plnění) bez DPH za každý, byť i započatý, den prodlení.
3. Zhotovitel je povinen zaplatit objednateli smluvní pokutu v případě, že:
  - a) zhotovitel porušil povinnost odevzdat projektovou dokumentaci k odsouhlasení a posouzení shody s požadavky objednatele dle čl. II. odst. 2 smlouvy, a to ve výši 2 % z celkové ceny za dílo (díličího plnění) bez DPH.
  - b) zhotovitel porušil povinnost dle čl. I. odst. 10 smlouvy (neúčast autorizované osoby na stavbě dle potřeb objednatele), a to ve výši 5 000 Kč za každou neúčast autorizované osoby na stavbě dle potřeb objednatele,
  - c) zhotovitel nesplnil závazky plynoucí z této smlouvy a dílo či jeho část z důvodů spočívajících na jeho straně řádně nedokončil a nepředal objednateli v důsledku čehož následně došlo k předčasnému ukončení smlouvy, s výjimkou případů uvedených v čl. VII. odst. 4 smlouvy, a to ve výši 25 % z celkové ceny za dílo bez DPH,
4. Smluvní pokuty mohou být kombinovány (tzn. že uplatnění jedné smluvní pokuty nevylučuje souběžné uplatnění jakékoliv jiné smluvní pokuty).

5. Ujednáním o smluvní pokutě, ani jejím zaplacením není jakkoli dotčeno či jinak omezeno právo objednatele na náhradu škody, a to v plném rozsahu.
6. Smluvní pokuty budou zhotovitelem uhrazeny ve prospěch účtu objednatele na základě objednatelem řádně vystaveného daňového dokladu (faktury) se splatností 21 dnů ode dne jeho vystavení.

## **VII.**

### **Odstoupení od smlouvy**

1. Od této smlouvy lze odstoupit za podmínek a v případech stanovených občanským zákoníkem anebo ujednaných touto smlouvou. Odstoupení musí být učiněno písemně.
2. Objednatel je oprávněn od této smlouvy odstoupit zejména v případě, že:
  - a) zhotovitel provádí dílo v rozporu s touto smlouvou,
  - b) zhotovitel je v prodlení s dokončením a předáním díla (dílčího plnění) dle čl. II. odst. 5 smlouvy o dobu delší než 2 měsíce,
  - c) se ukáže kterékoli prohlášení zhotovitele v čl. IV. odst. 16 smlouvy nepravdivým nebo přestal-li zhotovitel během účinnosti smlouvy a za trvání mezinárodních sankcí odpovídajících smyslu čl. IV. odst. 16 smlouvy splňovat kteroukoli z podmínek definovaných v čl. IV. odst. 16, písm. a) až j) smlouvy,
  - d) z chování zhotovitele, postupu prací nebo jiných okolností nepochybně vyplývá, že povinnost zhotovitele bude porušena způsobem, který zakládá právo objednatele od této smlouvy odstoupit,
  - e) zhotovitel vstoupil do likvidace,
  - f) nabylo právní moci rozhodnutí soudu o úpadku zhotovitele ve smyslu zákona č. 182/2006 Sb., o úpadku a způsobech jeho řešení (insolvenční zákon), ve znění pozdějších předpisů.
3. Objednatel je dále oprávněn od této smlouvy odstoupit (v rozsahu dosud neposkytnutých plnění) rovněž v případě, že se nepodaří zajistit uzavření příslušných smluv se všemi vlastníky pozemků, jež mají být dotčeny stavbou, jejíž projektová dokumentace má být zhotovena na základě této smlouvy tak, aby stavba byla realizována a zůstala ve vlastnictví státu s právem hospodařit objednatele, přičemž objednatel o této skutečnosti písemně informuje zhotovitele nejpozději spolu s odstoupením. V takovém případě náleží zhotoviteli cena za práce skutečně a řádně provedené do okamžiku odstoupení; při určení této ceny se vychází z ceny odpovídajícího (dílčího) plnění dle čl. III. smlouvy.
4. Zhotovitel je oprávněn od této smlouvy odstoupit zejména v případě, že:
  - a) objednatel ani přes předchozí písemnou výzvu zhotovitele neposkytne zhotoviteli v dodatečně přiměřené lhůtě součinnost nezbytnou pro řádnou realizaci díla dle této smlouvy,
  - b) objednatel je v prodlení se zaplacením ceny díla (dílčího plnění) o dobu delší než 1 měsíc.

## VIII.

### **Criminal Compliance doložka**

1. Smluvní strany níže svým podpisem stvrzují, že v průběhu vyjednávání o této smlouvě vždy jednaly a postupovaly čestně, transparentně a v souladu s veškerými právními předpisy, a že takto budou jednat i při jejím plnění.
2. Smluvní strany prohlašují, že v souvislosti s touto smlouvou vyvinou maximální úsilí, aby žádné ze smluvních stran nemohla být přičtena trestní odpovědnost podle příslušných právních předpisů.
3. Zhotovitel prohlašuje, že se seznámil se zásadami, hodnotami a cíli definovanými Criminal Compliance Programem Lesů České republiky, s.p. (viz [www.lesy-cr.cz/ccp](http://www.lesy-cr.cz/ccp)), a že tyto bude v co nejširším možném rozsahu respektovat.

## IX.

### **Závěrečná ustanovení**

1. Pokud není v této smlouvě ujednáno jinak, řídí se vztahy mezi smluvními stranami právním řádem České republiky, zejména občanským zákoníkem a právními předpisy souvisejícími.
2. Tuto smlouvu lze měnit či doplňovat pouze formou písemných dodatků podepsaných oběma smluvními stranami.
3. Tato smlouva nabývá platnosti dnem jejího podpisu oběma smluvními stranami. Pokud tato smlouva podléhá povinnosti uveřejnění dle zákona č. 340/2015 Sb., o zvláštních podmínkách účinnosti některých smluv, uveřejňování těchto smluv a o registru smluv (zákon o registru smluv), ve znění pozdějších předpisů, nabývá účinnosti dnem jejího uveřejnění v souladu se zmíněným zákonem; smluvní strany pro tyto případy vyjadřují svůj souhlas s uveřejněním celého znění smlouvy včetně metadat, a to v rozsahu a způsobem stanoveným zákonem. V ostatních případech tato smlouva nabývá účinnosti dnem jejího podpisu oběma smluvními stranami.
4. Smlouva ani jakákoliv práva a povinnosti z ní vyplývající nemohou být zhotovitelem postoupeny bez předchozího písemného souhlasu objednatele.
5. Zastupuje-li každou ze smluvních stran osoba oprávněná za ni jednat, jež disponuje platným uznávaným elektronickým podpisem ve smyslu zákona č. 297/2016 Sb., o službách vytvářejících důvěru pro elektronické transakce, ve znění pozdějších předpisů, je smlouva uzavírána elektronicky. V ostatních případech se smlouva uzavírá v listinné podobě a je vyhotovena v počtu 2 stejnopisů, z nichž po 1 vyhotovení obdrží každá ze smluvních stran.
6. Smluvní strany prohlašují, že si tuto smlouvu před jejím podpisem přečetly, jejímu obsahu rozumí a bez výhrad s ním souhlasí. Smlouva je vyjádřením jejich pravé, skutečné, svobodné a vážné vůle, na důkaz čehož níže připojují, prosty omylu, své podpisy.
7. Nedílnou součástí této smlouvy je tato příloha:

Příloha č. 1 - Zadávací list projekčních prací spolu s nabídkovým rozpočtem

V Plzni, dne:.....

V ....., dne:.....

Za objednatele:

Za zhotovitele:

.....  
[redacted]  
[redacted] – OP Berounky  
Lesy České republiky, s.p.

.....  
**Ing. Petr Smrž**  
ředitel a prokurista  
VODNÍ DÍLA – TBD a.s.

**LESY ČESKÉ REPUBLIKY, s.p.**  
**Správa toků – oblast povodí Berounky**  
**Zadávací list projekčních prací – projektové dokumentace**

**Název akce:** VN Drnovka

Stupeň projektové dokumentace (dále jen „PD“):

- **dokumentace pro povolení stavby a pro provádění stavby**

Místo:	západně od obce Merklín	Obec s rozšířenou působností:	Přeštice
Kraj:	Plzeňský	Katastrální území:	Kloušov
Název toku:	bezejmenný tok (LP Merklínky)	Obec:	Merklín
ČHP:	1-10-02-0890	IDVT:	hl. tok: 102 74 420 netok-odtok od BP: 102 62 459

Druh prací: rekonstrukce vodní nádrže

Charakter akce: investiční (rekonstrukce hráze), neinvestiční (odstranění sedimentu)

Vymezení úseku, v němž budou prováděny práce, jež jsou předmětem PD:

hl. tok:	ř.km 0,590 – 0,900
netok-odtok od BP:	ř.km 0,165 – 0,230

**Popis stávajícího stavu:**

Jedná se o historickou průtočnou vodní nádrž, umístěnou v luční trati. Tok napájející nádrž přitéká z lesního komplexu „Dlouhý les“, v celé své délce od prameniště po nátok do nádrže v litorální části (kromě úseku stavby Černý rybník) je opatřen podélnou úpravou „LP Merklínky v ř.km 15,30“, inv.č.923 599.

Nádrž je umístěna na pozemcích ČR s právem hospodařit pro LČR s.p., v místě trasy bezpečnostního přelivu je nyní v řešení převod práv hospodaření z SPÚ na LČR s.p., v podhráží bude proveden výkup pozemků nutných k provedení rekonstrukce od obce Kloušov.

Projektová dokumentace staveb se nedochovala, v r. 2021 byl příslušným vodoprávním úřadem ověřen Pasport stavby.

Nádrž je přístupná ze st. silnice Merklín – Buková, po sjezdu na 2 pozemky (orná půda a trvalý travní porost) ve vlastnictví ZD Merklín u Přeštic a dále po pozemcích (trvalý travní porost) ve vlastnictví obce Merklín až k pravému zavázání hráze a sjezdu do prostoru zátopy.

Průtočná nádrž je podmíněčně funkční, stav objektů je odpovídající době pořízení.

Zátopa je zanesena sedimenty a tím je snížen objem vody jak při normálním, tak při případném maximálním nadržení, jsou zde porosty vodomilného rostlinstva.

Těleso hráze tvoří zemní sypaná hráz výšky 2,7 – 3,3 m, délka hráze je cca 170 m a šířka v koruně je cca 3 m. Koruna i oba svahy jsou pokryté travním porostem, vzrostlými stromy a nálety, okraje koruny jsou lemovány vzrostlými stromy (převážně duby).

V hrázi je zjevná činnost bobra, těleso hráze vykazuje celkově deformace, nejvíce zasažená je hráz v místě výpusti.

Betonový požerák je ve stavu odpovídajícím době pořízení, absence lávky, dřevěný vrchní kryt je v havarijním stavu. Spodní výpust' je tvořena kameninovou rourou DN 250 mm.

Na patu hráze navazuje louka, která jeví známky průsaků v hrázi.

Bezpečnostní přeliv je za levým zavázáním hráze v zalesněném remízku tvořen neupraveným korytem, které je průtočné, ač je prorostlé křovinami. Voda korytem odtéká do tůň, umístěné cca 50 m v podhrázi ve výšce uvedeném remízku, tůň není v majetku LČR s.p.

Mezi spodní výpustí a levým zavázáním hráze v podhrázi, resp. u paty hráze, je zděná rozvodná skříň el. vedení, navazujícího na sloup el. vedení (majetek ČEZ Distribuce, a.s.) v louce.

Důvodem zadání PD je uvedení nádrží do řádného stavu, vybavení nádrže technickými objekty zajišťujícími bezpečnost vodního díla, zpomalení odtoku povrchových vod, zajištění krajinyotvorné funkce.

### **Popis návrhu a požadavků investora:**

Předmětem zakázky je vypracování projektové dokumentace pro povolení stavby a pro provádění stavby.

Při návrhu řešení bude zvoleno nejvhodnější a nejekonomičtější řešení s tím, že projekt bude řešen tak, aby byly zachovány účely vodní nádrže (krajinyotvorný, retenční).

Návrh rekonstrukce vodní nádrže zahrnuje:

- odstranění sedimentu ze zátopy
- rekonstrukce tělesa hráze
- zřízení funkčních objektů – požerák a spodní výpust'
  - bezpečnostní přeliv
- kácení dřevin

Uvažovaná akce bude rozdělena na jednotlivé stavební objekty:

#### **SO 01 zátopa**

- odstranění sedimentu ze stávající zátopy
- obnova dnové strouhy
- předpokládá se možnost uložení sedimentu v místě plánovaného zemníku na pozemcích ČR/LČR s.p. a na přilehlých zemědělských pozemcích (dle výsledků rozborů sedimentu)

#### **SO 02 hráz**

- rekonstrukce tělesa hráze s parametry dle současné legislativy
- návrh úpravy hráze zahrnuje: prodloužení v levém zavázání cca o 10 m  
skrývku vrchní vrstvy a odstranění zbytků vegetace s kořeny  
zazubení tělesa hráze  
dosypání hráze s danými parametry vč. zřízení těsnící ostruhy  
opevnění návodního líce LK s opřením do záhozové patky  
zřízení patního drénu na vzdušné patě hráze  
ohumusování a osetí koruny hráze a vzdušného svahu
- zřízení zemníku na dosypání hráze je uvažováno na p.p.č. 2001/1 – lesní pozemek – ČR/LČR s.p. (přesné umístění zemníku bude vycházet dle výsledků IGP)

#### **SO 03 spodní výpust'**

- PREFA požerák třídlužový, včetně obslužné lávky se zábradlím
- monolitický základ pod těleso požeráku
- výpustní potrubí, včetně obetonování a případného protiprúsakového žebra
- v podhrází bude výpustní potrubí zakončeno výtokovým čelem a vývařištem, na které bude navazovat odtokové koryto

#### **SO 04 bezpečnostní přeliv**

- v místě stávajícího umístění bezpečnostního přelivu v levém zavázání hráze
- opevněný průleh – prahy a kamenná rovnanina
- následně opevnění části odtokového koryta od BP kamenným záhozem

#### **SO 05 kácení**

- odkácení stromů a odstranění pařezů bude řešeno v PD – dle povolení ke kácení (nejedná se o lesní pozemky)

- jednotlivé stromy a plochy křovin, určené ke kácení, budou v terénu projektantem viditelně označeny a zakresleny do samostatné situace, včetně vypracování tabulky s výčtem dle druhu a průměrů
- pařezy a potěžeby zbytky dřevní hmoty budou v rámci stavby odstraněny a uloženy v blízkosti stavby (do zemníku, do zátopy k vytvoření úkrytů pro drobné živočichy)

Zadání PD bude předcházet provedení rozborů sedimentu a IGP dle platné legislativy. Výsledky rozborů sedimentu a zpráva IGP budou zhotoviteli PD k dispozici a budou součástí PD.

Majetkoprávní vztahy (vlastnictví dotčených pozemků a staveb):

vlastník ČR/LČR s.p.

stavba - **k.ú. Kloušov**

st.č.127	zastavěná plocha a nádvoří	ČR/LČR s.p.
p.č.243/3	ostatní plocha	ČR/LČR s.p.
p.č.243/23	ostatní plocha	ČR/LČR s.p.
p.č.243/40	ostatní plocha	ČR/LČR s.p.
p.č.243/51	vodní plocha	ČR/LČR s.p.
p.č.250/1	ostatní plocha	ČR/LČR s.p.
p.č.250/2	ostatní plocha	ČR/LČR s.p.
p.č.250/5	vodní plocha	ČR/LČR s.p.
p.č.251/2	ostatní plocha	ČR/LČR s.p.
p.č.251/3	ostatní plocha	ČR/LČR s.p.
p.č.253/17	ostatní plocha	ČR/LČR s.p.
p.č.518/3	vodní plocha	ČR/LČR s.p.
p.č.518/12	vodní plocha	ČR/LČR s.p.
p.č.523/1	ostatní plocha	ČR/LČR s.p.

uvažovaný zemník – **k.ú. Merklín u Přeštic**

p.č.2001/1	lesní pozemek	ČR/LČR s.p.
------------	---------------	-------------

vlastník Obec Merklín

stavba – **k.ú. Kloušov**

p.č.243/21	ostatní plocha	} odkup
p.č.253/3	ostatní plocha	
p.č.253/21	ostatní plocha	

## pozemky pro přístup

**k.ú. Buková u Merklína**


p.č.135/1 trvalý travní porost

p.č.135/2 trvalý travní porost

p.č.135/4 trvalý travní porost

**k.ú. Kloušov**


p.č.243/6 trvalý travní porost


 jednání/zábor, pronájem
SPÚstavba – **k.ú.Kloušov**

p.č.243/25 trvalý travní porost

p.č.243/41 trvalý travní porost

p.č.243/50 trvalý travní porost


 jednání/převod
stavba – **k.ú.Kloušov**

p.č.243/42 trvalý travní porost

- jednání/příp.odkup

vlastník Zemědělské družstvo Merklín u Přešticstavba – **k.ú.Kloušov**

p.č.243/24 trvalý travní porost

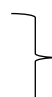
- jednání/příp.odkup

## pozemky pro přístup

**k.ú. Buková u Merklína**

p.č.136/29 orná půda

p.č.135/3 trvalý travní porost


 jednání/zábor, pronájem
**Podklady poskytnuté objednatelem:**

Rozbor sedimentu ze zátopy VN

Inženýrskogeologický průzkum

Informativní výpis z nálezové databáze ZCHD živočichů a rostlin

Předpokládaný náklad na realizaci stavebních prací: **13.900 tis. Kč** (bez DPH)Termín provedení (dokončení a předání) díla – PD: **15.5.2025**Termín předložení PD k posouzení do dokumentační komise: **15.4.2025**Termín konání dokumentační komise: **30.4.2025**Postup (fáze) zpracování PD:

- zajištění podkladů pro návrh technického řešení (zaměření, data ČHMÚ a pod.),
- návrh technického řešení, projednání návrhu se správcem toku, s vlastníky dotčených pozemků a staveb a zajištění souhlasů, vyjádření, rozhodnutí a závazných stanovisek správců sítí, právnických osob a dotčených orgánů státní správy,
- zpracování dokumentace pro povolení stavby a pro provádění stavby

Koncept projektu bude projednán nejméně na **3** výrobních výborech svolaných projektantem, přičemž první výbor se uskuteční **do 1 měsíce od podpisu smlouvy o dílo**.

Případné návrhy změn (vyplývající z výsledků projednávání návrhu technického řešení) objednatelem schváleného konceptu budou zhotovitelem znovu předloženy k projednání na výrobních výborech a v dokumentační komisi objednatele.

PD pro povolení stavby a pro provádění stavby bude vyhotovena v **6 samostatných paré** a v jednom vyhotovení v elektronické (digitální) podobě.

Projektová dokumentace bude zpracována podle vyhlášky č.499/2006 Sb. v platném znění.

#### **PD bude rozšířena o požadavky investora**

Požadované podklady:

- geodetické práce: zaměření zájmového území (výškopis B<sub>PV</sub>, polohopis JTSK), včetně zaměření mocnosti sedimentu v zátopě, vyhotovené geodetické podklady pro projektovou činnost budou předány objednateli v elektronické podobě (formáty dxf., dgn.), včetně zřízení a zaměření všech bodů, které byly použity pro účely projektování a mohou být využity při vytyčovacích, kontrolních a dokumentačních činnostech, zajištění a fotodokumentace minimálně **2** fixních bodů v terénu;
- aktuální údaje ČHMÚ (n-leté, m-denní vody),
- biologický screening lokality, hodnocení vlivu zásahu na rostliny, živočichy a chráněné části krajiny, návrh opatření k vyloučení nebo zmírnění dopadů stavby na zvláště chráněné druhy a zvláště chráněné části přírody,
- posudek o potřebě, popřípadě o návrhu podmínek provádění technickobezpečnostního dohledu nad vodním dílem, posudek pro zařazení VD do I. až IV. kategorie z hlediska TBD, případně posouzení technického řešení PD pověřenou odborně způsobilou osobou,

#### **Části PD - upřesnění požadavků (PD bude obsahově členěna dle příslušné vyhlášky):**

- technická zpráva, doplněná o technické specifikace,
- průvodní zpráva, včetně uvedení seznamu dotčených vlastníků pozemků a staveb, seznam stavbou dotčených pozemků s uvedením jejich záborů a formy dotčení (trvalých i dočasných),
- fotodokumentace v tištěné podobě a s popisy,

- přehledná mapa povodí 1:50 000 s vyznačením povodí,
- přehledná mapa 1:10.000 s vyznačením úseků – objektů,
- hydrotechnické výpočty – vždy bude uveden postup jednotlivých výpočtů se všemi vstupními parametry, nelze akceptovat zjednodušené výpočty, nepřehledné výstupy či pouhé konzumpční křivky (spodní výpust, stanovení MZP, výpočet – bezpečnostní přeliv, potrubí spodní výpusti, vývaru),
- statické výpočty – vypracované tak, aby byly vždy kontrolovatelné, vždy bude uveden postup výpočtu (obslužná lávka požeráku),
- situace 1:1.000,
- podélný profil M 1:1.000/100,
- příčné a podélné profily – každý profil bude obsahovat tabulku, ve které budou uvedeny údaje vztahující se k navrhovaným opatřením např. plochy výkopů, plochy násypů, délky svahování, označení břehů atd., vše včetně hladin a okótování,
- vzorové příčné profily M 1:50 – pro každý konkrétní druh navrhovaného opatření či konstrukce. Vzorový příčný profil bude vždy obsahovat podrobné popisy, kóty a detaily, které z důvodu přehlednosti nebudou obsaženy v příčných profilech,
- výkresy objektů 1:50 nebo 1:100,
- prováděcí výkresy podrobností - detailů konstrukcí – zejména kladečská schémata uložení kamene, uložení výztuže, ukotvení kamenných obkladů, spoje dřevěných prvků, odvodnění, dilatace, pracovní spáry, osazení zábradlí, řešení přechodů konstrukcí, lávky, spárování apod.,
- podklady pro vytýčení stavby – vytyčovací schéma (v grafické i elektronické podobě),
- zajištění pevných výškových bodů, včetně jejich fotodokumentace a podrobného popisu,
- katastrální snímky (informativní výpis z ČUZK),
- situace s vlastnickými vztahy – situace (návrh) vložená do aktuálních podkladů vyžádaných u příslušného katastrálního úřadu (podklady katastrálního úřadu budou platné ke dni odevzdání PD), podklady musí být v maximální dostupné kvalitě. V případě, že dojde v průběhu zpracování PD ke změnám v podkladech poskytovaných katastrálním úřadem, musí být na tuto skutečnost objednatel upozorněn a dále bude dohodnut další postup,
- zásady organizace výstavby, včetně situace se zákresem staveniště, zařízení staveniště přístupů, skládek, mezideponií, odvodnění, převádění vody apod.,
- technické charakteristiky, popisy a podmínky provádění stavebních prací, technologické postupy s odkazy na příslušné předpisy a normy,

- podrobná specifikace navrhovaných materiálů a konstrukcí včetně stanovení minimálních kvalitativních požadavků (beton, malta, lomový kámen),
- zapracování specifických požadavků vyplývajících z dotačních titulů (upřesnění dle výrobních výborů),
- seznam pobřežníků, výpisy dotčených parcel a jejich vlastníků (případně i jejich uživatelů) s uvedením záborů pozemků a způsobu dotčení (využití) – dočasný i trvalý zábor,
- výkaz výměr (u jednotlivých položek bude vždy uveden způsob a postup výpočtu a jejich popis) s odkazujícím popisem na příslušnou grafickou nebo textovou část projektové dokumentace, ve které bude možné daný výpočet jednoznačně ověřit,
- soupis stavebních prací, dodávek a služeb s výkazem výměr (slepý rozpočet), včetně položek vedlejších a ostatních nákladů investora vyplývajících ze zpracování projektové dokumentace a požadavků objednatele, soupis prací bude vypracován v cenové soustavě ÚRS (cenová úroveň platná ke dni řádně dokončeného díla objednateli), elektronická podoba soupisu prací bude splňovat požadavky pro zadávání veřejné zakázky, elektronická podoba soupisu bude zpracována v otevřeném formátu XLSX,
- položkový rozpočet stavby (kontrolní rozpočet), včetně souhrnu a krycího listu bude obsažen v paré č. 1 a 2 projektové dokumentace. Položkový rozpočet stavby bude vypracován v cenové soustavě ÚRS a v cenové úrovni platné k termínu odevzdání prací. Bude-li zhotovitel v prodlení s řádným dokončením díla a jeho předáním objednateli, předá objednateli řádně dokončené dílo v podobě s položkovým rozpočtem vypracovaným v cenové soustavě ÚRS platné, ke dni předání řádně dokončeného díla objednateli,
- v případě potřeby použití položek neobsažených v cenové soustavě ÚRS (tzv. „R“ položek) bude předložena a objednatelem odsouhlasena individuální kalkulace a rozbor takovýchto položek,
- plán bezpečnosti a ochrany zdraví při práci na staveništi vypracovaný koordinátorem BOZP. Plán BOZP musí splňovat jak všeobecné zásady, tak i specifické – vyplývající z projekčního návrhu a technologie výstavby (při povinnosti doručení oznámení oblastnímu inspektorátu práce a u prací a činností vystavující fyzickou osobu zvýšenému ohrožení života nebo poškození zdraví podle nařízení vlády č. 591/2006 Sb. – příloha č. 5.),
- návrh harmonogramu prací,
- návrh povodňového plánu,
- návrh provozního a manipulačního řádu, včetně jeho aktualizace po dokončení stavby.

**Požadovaný obsah dokladové části:**

- zápisy z výrobních výborů (vypracované zhotovitelem, odsouhlasené objednatelem),
- aktuální údaje Českého hydrometeorologického ústavu,
- vyjádření správců a vlastníků inženýrských sítí,
- vyjádření a souhlasy orgánů a organizací a dotčených fyzických a právnických osob (souhlasy budou vyznačeny na samostatném situačním výkresu),
- zhotovitel projedná s vlastníky pozemků (staveb), jež mají být stavbou dle projektové dokumentace dotčeny, podmínky udělení souhlasu s realizací stavby a zajistí jejich vyjádření v uvedeném směru; výsledky tohoto projednání sdělí objednateli a zároveň mu předá vyjádření dle věty první,
- stanovisko správce povodí,
- stanovisko obce (zastupitelstva obce),
- koordinované závazné stanovisko obce s rozšířenou působností,
- vyjádření o souladu navrhované stavby se záměry územního plánování (dle §15 stavebního zákona) nebo souhlas stavebního úřadu příslušného k vydání územního rozhodnutí, který ověřuje dodržení jeho podmínek,
- souhlas odborného lesního hospodáře (dále jen „OLH“) s těžbou v lese, stanovisko orgánu státní správy lesů, dřeviny určené ke kácení budou v terénu vyznačeny a zakresleny do samostatné situace s uvedením jejich tabulkového výčtu,
- povolení ke kácení dřevin rostoucích mimo les, dřeviny určené ke kácení budou v terénu vyznačeny a zakresleny do samostatné situace s uvedením jejich tabulkového výčtu dle náležitostí žádosti o povolení ke kácení, poznámka: u dřevin v cizím vlastnictví musí být k žádosti o povolení zajištěn souhlas vlastníka (užívání pozemků správcem = uživatelský vztah),
- vyjádření vlastníků lesů do 50 m, vyjádření OLH, souhlas se stavbou dle § 14 lesního zákona,
- odnětí pozemků plnění funkcí lesa (znalecké posudky a rozhodnutí) v případě nutnosti vynětí či odnětí,
- souhlas orgánu ochrany ZPF s použitím sedimentů na pozemcích náležejících do ZPF,
- vyjádření Českého rybářského svazu (Západočeský územní svaz, místní organizace),
- vyjádření uživatele rybářského revíru,
- stanovisko orgánu dopravy na pozemních komunikacích, včetně podkladů pro povolení zvláštního užívání komunikací (souhlas vlastníka komunikace, orgánu policie ČR, návrh dopravního značení apod.),
- stanovisko orgánu památkové péče,
- doklad o prokazatelném oznámení Archeologickému ústavu Akademie věd ČR,

- závazné stanovisko orgánu ochrany přírody k zásahu do VKP podle ustanovení § 4 odst. 2. zákona č. 114/1992 Sb., ve znění pozdějších předpisů,
- výjimka ze zákazů zvláště chráněných druhů rostlin a živočichů podle ustanovení § 56 zákona č. 114/1992 Sb., ve znění pozdějších předpisů (v případě potřeby takovéto výjimky – nutné prověření),
- další doklady z hlediska zájmů ochrany přírody (krajinný ráz, památné stromy, evropsky významné lokality, ptačí oblasti a další),
- vypracování souhrnu podmínek stanovených pro umístění, povolení a provádění stavby, včetně uvedení způsobu jejich vypořádání,
- další vyjádření, stanoviska a doklady v souladu s platnou legislativou.

#### **Ostatní požadavky:**

- štítek na deskách projektu bude kromě ostatních údajů obsahovat ČHP dotčeného toku, IDVT a ř.km stavby (dle CEVT),
- součástí PD (v části Zásady organizace výstavby) bude posouzení plnění povinností zadavatele stavby podle zákona č. 309/2006 Sb., v účinném znění, zda je stavbu možné realizovat 1 zhotovitelem (např. jedná se o jednoduchou stavbu s nízkou náročností na koordinaci, neobsahující žádná technologická zařízení apod.) a zda bude stavba svým rozsahem podléhat povinnosti doručení oznámení o zahájení prací oblastnímu inspektorátu práce (celkový plánovaný objem prací a činností během realizace díla přesáhne 500 pracovních dnů v přepočtu na jednu fyzickou osobu) – tedy zda je nutné určit koordinátora bezpečnosti a ochrany zdraví při práci ve fázi přípravy díla,
- způsob použití, využití a likvidace sedimentů a výkopků v souladu se zákonem č. 541/2020 Sb. o odpadech (dále jen “zákon o odpadech“), případně způsob nakládání s odpady (vybouraný materiál, sediment, pařezy, přebytečná a jinak nevyužitelná zemina apod.) - bude vyřešeno v rámci PD, a to včetně zajištění splnění všech legislativních podmínek s tím spjatých (zákon o odpadech, včetně prováděcích vyhlášek, zákon č. 156/1998 Sb., o hnojivech, ve znění pozdějších předpisů, zákon č. 334/1992 Sb., o ochraně zemědělského půdního fondu, ve znění pozdějších předpisů, a další obecně závazné právní předpisy, ve znění pozdějších předpisů) a další obecně závazné právní předpisy, v účinných zněních) – ve spolupráci (součinnosti) s investorem bude preferováno - vybráno ekonomicky a ekologicky nejvhodnější řešení. Návrh využití či uložení odpadu zhotovitel projedná s vlastníky a nájemci dotčených pozemků (včetně přístupů apod.), zajistí jejich vyjádření (souhlasy) včetně podmínek uzavření smlouvy pro takové využití (uložení); výsledky tohoto projednání sdělí objednateli a zároveň mu předá vyjádření s návrhem smlouvy, předem objednatelům odsouhlaseným, podepsaným vlastníkem (případně i nájemcem),
- součástí PD bude návrh plánu kontrolních prohlídek stavby ve vazbě na podstatné fáze provádění stavby – plán kontrolních prohlídek stavby,

- projekt bude členěn na stavební objekty dle požadavku investora a podle charakteru finančních prostředků (provozní/investiční), všechny stavební objekty budou zaříděny do druhu a oboru stavebnictví dle klasifikace stavebních objektů,
- zhotovitel projedná návrh technického řešení stavby **min. na třech výrobních výborech**, které svolá v průběhu zpracování projektové dokumentace za účasti objednatele a dalších zúčastněných stran dotčených stavbou; zhotovitelem vypracované zápisy z výrobních výborů (odsouhlasené objednatelem) budou součástí dokladové části projektové dokumentace (paré č. 1), návrh technického řešení předkládaný dotčeným osobám, orgánům státní správy a samosprávy, bude předem projednán a odsouhlasen objednatelem,
- pro účely konání výrobních výborů předloží zhotovitel objednateli potřebné podklady v elektronické podobě **minimálně 3 dny před konáním výrobního výboru**,
- projektant provede odborný výklad v dokumentační komisi objednatele a poskytne dokumentační komisi 1 kompletní paré PD připravené k odevzdání v tištěné podobě a její elektronickou podobu (formát pdf), a to **nejpozději do 15.4.2025. Termín dokumentační komise bude nejpozději 30.4.2025.**
- PD bude předána i v elektronické podobě (needitovatelné – formát pdf, editovatelné – formát doc, xls, dwg, dgn),
- originály všech dokladů budou součástí paré č. 1 projektové dokumentace, dokladová složka bude součástí všech paré PD,
- zhotovitel souhlasí s rozmnožováním díla pro potřeby zajištění přípravy stavby a pro zadání a realizaci stavby, zhotoviteli bude zapůjčena stávající dokumentace stavby a doklady související se stavbou,
- součástí zadání je i provádění autorského dozoru, který bude prováděn formou kontrolní činnosti projektanta na stavbě – účasti autorizované osoby na stavbě dle potřeb objednatele (zpravidla při kontrolních dnech, kontrolních prohlídkách stavby, při předání a převzetí zhotovené stavby apod.), v rámci výkonu autorského dozoru bude zhotovitel kontrolovat soulad prováděné stavby s jím zhotovenou ověřenou (schválenou) projektovou dokumentací, se stavebním povolením (územním rozhodnutím), jakož i s dalšími právními akty a vyjádřeními, které jsou pro realizaci stavby závazné, předpokládaný rozsah autorského dozoru na stavbě ve dnech (dle zadávací dokumentace) zadavatel stanovil pouze pro účely hodnocení nabídkové ceny, přičemž skutečný rozsah prací bude závislý na jeho konkrétních potřebách, jež vyplynou až v průběhu realizace stavby.

Pro stanovení charakteru zadání veřejné zakázky dle vnitřních právních předpisů LČR s.p. uchazeč v nabídce stanoví nabídkovou cenu podle následujícího vzorce:  $N_c = C_{pd} + (P_{doz} \times C_{doz})$ , přičemž  $N_c$  je nabídkovou cenou,  $C_{pd}$  je uchazečem nabízená cena za dílo (projektovou dokumentaci bez AD),  $P_{doz}$  je zadavatelem předpokládaný rozsah autorského dozoru na stavbě ve dnech – **3 dnů**,

Cdoz je uchazečem nabízená sazba za jeden den účasti na stavbě, Pdoz zadavatel stanovil pouze pro účely hodnocení nabídkové ceny, přičemž skutečný rozsah prací bude závislý na jeho konkrétních potřebách.

**Zodpovědný projektant plně zodpovídá za soulad všech částí PD (technická zpráva, výkresy, výkres výměr, rozpočet).**

**Tento zadávací list slouží k vypracování a podání cenové nabídky na zhotovení díla-projektové dokumentace.**

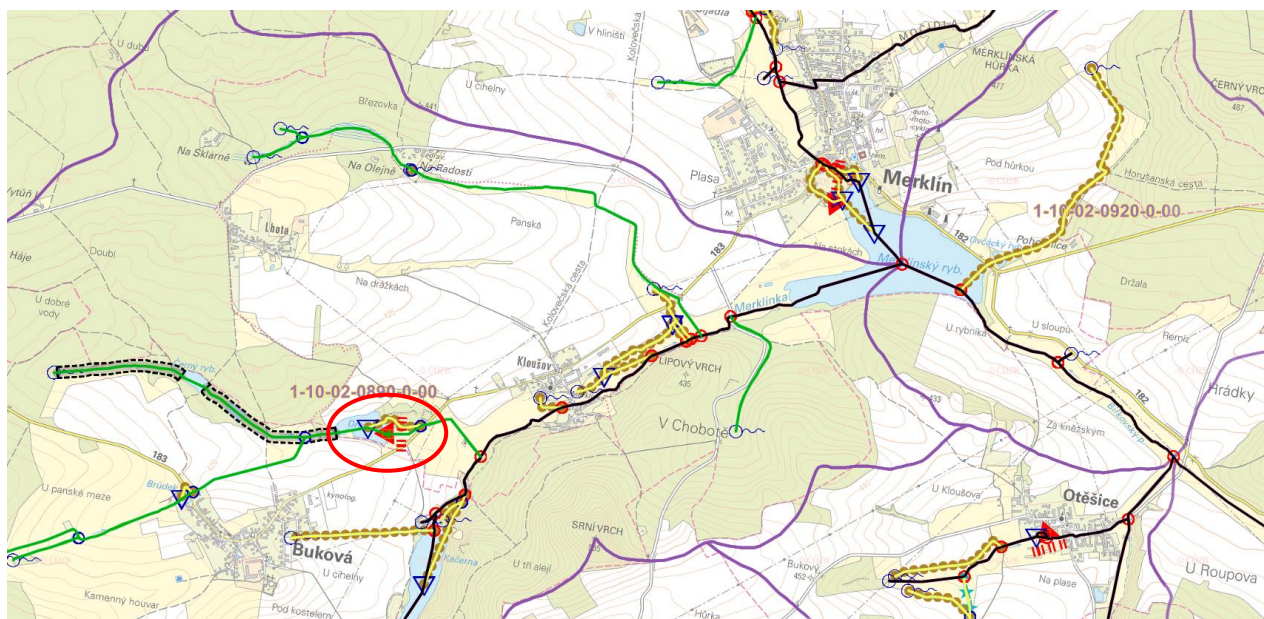
Přílohy:

1) Situace přehledná a podrobná

.....  
Objednatel:  
Dne:

.....  
Zhotovitel:  
Dne:

prehledná situace



podrobná situace



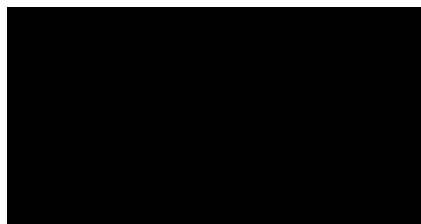
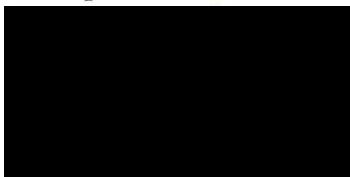
# NABÍDKOVÝ ROZPOČET

## VN Drnovka

projektová dokumentace pro povolení stavby a pro provádění stavby

činnost (dle zadávacího listu)	cena celkem bez DPH	DPH (sazba 21%)	cena celkem vč. DPH
PD pro povolení stavby v rozsahu dokumentace pro provádění stavby	243 000 Kč	51 030 Kč	294 030 Kč
inženýrská činnost	60 000 Kč	12 600 Kč	72 600 Kč
geodetické práce	40 000 Kč	8 400 Kč	48 400 Kč
hydrologická data ČHMÚ	7 500 Kč	1 575 Kč	9 075 Kč
plán BOZP zpracovaný koordinátorem BOZP dle příl.6 nařízení vlády č.591/2006	8 000 Kč	1 680 Kč	9 680 Kč
návrh provozního a manipulačního řadu	15 000 Kč	3 150 Kč	18 150 Kč
aktualizace provozního a manipulačního plánu po dokončení stavby	6 000 Kč	1 260 Kč	7 260 Kč
návrh povodňového plánu	15 000 Kč	3 150 Kč	18 150 Kč
kategorizace VD, posudek TBD	5 000 Kč	1 050 Kč	6 050 Kč
celkem	399 500 Kč	83 895 Kč	483 395 Kč
autorský dozor 1 den	7 000 Kč	1 470 Kč	8 470 Kč
autorský dozor celkem (předpokládaný počet 3 dnů)	21 000 Kč	4 410 Kč	25 410 Kč

S pozdravem



— sypané přehradě a odkaliště