

## SMLOUVA O DÍLO č. 2024/KSO/11/000012-000

Smluvní strany:

### **Vojenská lázeňská a rekreační zařízení, příspěvková organizace**

se sídlem Magnitogorská 1494/12, 101 00 Praha 10 – Vršovice  
zastoupená Ing. Evou Dobrevovou, ředitelkou VZ Měřín  
zapsaná u živnostenského odboru Úřadu městské části Praha 10  
IČO: 00000582, DIČ: CZ00000582

Bankovní spojení: [REDAKCE]

Kontaktní osoba: [REDAKCE]

Adresa pro doručování elektronických daňových dokladů: [REDAKCE]

jako **OBJEDNATEL** (dále jen „objednatel“) na straně jedné

a

### **ZEPRIS s.r.o.**

se sídlem Mezi Vodami 639/27, 143 20 Praha 4  
zapsaná v obchodním rejstříku vedeném Městský soudem v Praze, oddíl C, vložka 51188  
zastoupená Bc. Tomášem Grabmüllerem, technickým ředitelem, na základě plné moci  
IČO: 25117947, DIČ: CZ699004936

Bankovní spojení: [REDAKCE]

Kontaktní osoba: [REDAKCE]

Adresa pro doručování korespondence: [REDAKCE]

jako **ZHOTOVITEL** (dále jen „zhotovitel“) na straně druhé

dle § 2586 a násl. zák. č. 89/2012 Sb., občanský zákoník, ve znění pozdějších předpisů (dále jen „občanský zákoník“) uzavírají na veřejnou zakázku malého rozsahu „**Oprava splaškové kanalizace**“, zadávanou pod systémovým číslem v NEN: N006/24/V00003455, tuto smlouvu o dílo (dále jen „smlouva“):

### **1 Předmět a účel smlouvy**

- 1.1 Zhotovitel se touto smlouvou zavazuje provést na svůj náklad a nebezpečí pro objednatele dílo definované touto smlouvou a objednatel se zavazuje dílo převzít a zaplatit za něj sjednanou cenu.
- 1.2 Dílem se pro účely této smlouvy rozumí oprava předmětu, přičemž předmětem se pro účely této smlouvy rozumí kanalizačního potrubí.
- 1.3 Opravou předmětu díla se pro účely této smlouvy rozumí oprava všech poškozených částí kanalizačního potrubí formou vložení sklolaminátové vložky (rukávu), oprava revizních šachet s opravou nášlapů a poklopů a následné uvedení terénu a komunikačních prostor do původního stavu.
  - 1.3.1 soupis stavebních prací, dodávek a služeb je uveden v příloze č. 2 této smlouvy.
- 1.4 Účelem této smlouvy je eliminace prosakování splaškové vody mimo kanalizaci a minimalizace rizika zanášení kanalizačního potrubí sedimentem s následným zamezením průchodnosti kanalizace.

## **2 Cena za dílo**

- 2.1 Cena za dílo se sjednává jako nejvýše přípustná, a to ve výši 1 442 623,- Kč bez DPH (slovy: jeden milion čtyři sta čtyřicet dva tisíc šest set dvacet tři korun českých). V takto stanovené ceně za dílo jsou zahrnuty veškeré náklady zhotovitele související s plněním této smlouvy (např. náklady na dopravu do místa plnění apod.). Tato cena za dílo byla stanovena dle rozpočtu zakázky - soupisu stavebních prací, dodávek a služeb, který jako příloha č. 2 tvoří nedílnou součást této smlouvy.
- 2.2 Zhotovitel prohlašuje, že rozpočet považuje za závazný a že zaručuje jeho úplnost.
- 2.3 Cenu za dílo je možné zvýšit pouze na základě písemného dodatku ve smyslu čl. **9.2** této smlouvy.

## **3 Čas a místo plnění**

- 3.1 Objednatel je povinen umožnit zhotoviteli přístup k předmětu díla v místě plnění po nabytí účinností této smlouvy, a to po předchozí dohodě zhotovitele s kontaktní osobou objednatele.
- 3.2 Zhotovitel se zavazuje předat objednateli řádně dokončené dílo nejpozději **do 30. 4. 2024.**
- 3.3 Místem plnění je Vojenská zotavovna Měřín, Jablonná nad Vltavou, 257 44 Netvořice.

## **4 Způsob provádění díla**

- 4.1 Zhotovitel provede dílo s potřebnou péčí v ujednaném čase a obstará vše, co je k provedení díla potřeba.
- 4.2 Zhotovitel je povinen vést zkušební a kontrolní záznamy k předmětu plnění dle této smlouvy tak, aby bylo možno prokázat shodu díla s požadavky stanovenými ve smlouvě.
- 4.3 Zhotovitel je povinen provést dílo:
  - 4.3.1 s využitím komponentů a dílů nových, nepoužitých, vyrobených po roce 2023 (včetně)
  - 4.3.2 tak, aby bylo zajištěno po celou dobu plnění této smlouvy dodržování veškerých právních předpisů České republiky s důrazem na legální zaměstnávání, spravedlivé odměňování a dodržování bezpečnosti a ochrany zdraví při práci, přičemž uvedené je zhotovitel povinen zajistit i u svých poddodavatelů; vůči poddodavatelům je zhotovitel povinen zajistit srovnatelnou úroveň objednatelům určených smluvních podmínek s podmínkami smlouvy a řádné a včasné uhrazení svých peněžitých závazků.
  - 4.3.3 tak, aby minimalizoval vznik odpadů; zhotovitel je dále povinen při plnění této smlouvy používat, je-li to objektivně možné, recyklované nebo recyklovatelné materiály, výrobky a obaly.
- 4.4 Objednatel je oprávněn kontrolovat provádění díla ve smyslu § 2593 občanského zákoníku. Zhotovitel se zavazuje umožnit objednateli tuto kontrolu díla provádět. Za tímto účelem je zhotovitel povinen předložit objednateli veškerou dokumentaci související s prováděním díla, vyžádanou objednatelům, dále je zhotovitel povinen

- umožnit objednateli vstup do veškerých prostor, ve kterých je dílo prováděno nebo které s prováděním díla souvisejí.
- 4.5 Dílo je provedeno, je-li zhotovitelem dokončeno a objednatelem převzato. Dílo je dokončeno, nevykazuje-li vady, jsou-li k němu všechny doklady a dokumenty nutné k užívání díla (např. zákonem stanovené revizní zprávy) a je-li zhotovitelem předvedena způsobilost díla sloužit svému účelu.
- 4.6 Dokončené dílo zhotovitel předá objednateli nejpozději v termínu, který je uveden v čl. 3.2 této smlouvy, v místě plnění, které je sjednáno v čl. 3.3 této smlouvy. Objednatel požaduje, aby zhotovitel odevzdal dokončené dílo objednateli jako celek, a to včetně:
- 4.6.1 dokladů a dokumentů prokazujících shodu díla s požadavky stanovenými v této smlouvě;
- 4.6.2 dokladů a dokumentů nutných k užívání díla (např. zákonem stanovené revizní zprávy);
- 4.6.3 dokladů a dokumentů nutných k převzetí díla;
- 4.7 Smluvní strany se dohodly, že objednatel není povinen převzít částečné plnění díla nebo dílo, které není ve smyslu této smlouvy dokončené.
- 4.8 Předání dokončeného díla zhotovitelem objednateli bude provedeno po předchozím projednání a odsouhlasení termínu a konkrétní hodině s kontaktní osobou objednatele. Při předání díla zhotovitelem objednateli bude provedena prohlídka díla a zhotovitelem předvedena jeho způsobilost sloužit svému účelu (dále jen „prohlídka plnění“).
- 4.9 Prohlídku plnění za objednatele provede kontaktní osoba objednatele, přičemž:
- 4.9.1 **není-li dílo** ve smyslu této smlouvy **dokončené**, je **objednatel** po provedené prohlídce **oprávněn odmítnout dílo převzít**. O nepřevzetí plnění bude objednatelem vyhotoven **zápis**, ve kterém objednatel uvede veškeré výhrady, pro které nebylo dílo převzato.
- 4.9.2 **není-li dílo** ve smyslu této smlouvy **dokončené a nevyužije-li objednatel svého práva odmítnout dílo převzít, objednatel dílo převezme s výhradami**. Zhotovitel bere na vědomí, že tak objednatel učiní pouze tehdy, je-li to pro objednatele výhodné. Do okamžiku vypořádání všech výhrad nebude dílo považováno za dokončené.
- 4.9.3 **v ostatních případech objednatel dílo převezme bez výhrad**.
- 4.10 O převzetí díla bude smluvními stranami sepsán protokol o předání a převzetí díla (dále jen „protokol“), který bude obsahovat zejména následující údaje:
- 4.10.1 číslo smlouvy;
- 4.10.2 soupis provedených prací a soupis dílů vmontovaných při provádění díla do předmětu díla, a to po položkách (tj. minimálně v členění rozpočtu);
- 4.10.3 popis stavu díla (tj. zda je dílo dokončené či nikoliv) a zvolený postup jeho převzetí objednatelem, tj. zda je dílo objednatelem převzato dle čl. **4.9.2** této smlouvy (tj. s výhradami) nebo dle čl. **4.9.3** této smlouvy (tj. bez výhrad);
- 4.10.4 podrobný popis veškerých výhrad, je-li dílo převzato objednatelem dle čl. **4.9.2** této smlouvy;
- 4.10.5 datum převzetí díla objednatelem; a

- 4.10.6 podpisy kontaktních osob obou smluvních stran.
- 4.11 Protokol před předáním díla připraví zhotovitel tak, že v něm uvede údaje dle čl. **4.10.1** až čl. **4.10.3** této smlouvy.
- 4.12 Protokol je úplný pouze tehdy, obsahuje-li náležitosti stanovené touto smlouvou. Dílo se považuje za převzaté objednatelem okamžikem podpisu úplného protokolu kontaktní osobou objednatele.

## **5 Platební podmínky**

- 5.1 Nárok na úhradu ceny za dílo objednatelem zhotoviteli vzniká po převzetí díla objednatelem, bylo-li dílo převzato objednatelem bez výhrad, a okamžikem vypořádání všech výhrad, bylo-li dílo objednatelem převzato s výhradami. Úhrada ceny za dílo bude provedena na základě zhotovitelem vystaveného daňového dokladu (faktury), a to na bankovní účet uvedený na tomto daňovém dokladu (faktuře). **Objednatel neposkytuje zálohy.**
- 5.2 Daňový doklad (faktura) musí obsahovat zejména všechny náležitosti stanovené zák. č. 235/2004 Sb., o dani z přidané hodnoty, ve znění pozdějších předpisů, dále musí daňový doklad (faktura) obsahovat číslo smlouvy, podle které se uskutečňuje plnění. Zhotovitel je povinen v daňovém dokladu (faktuře) cenu za dílo rozepsat po jednotlivých položkách rozpočtu. Součástí daňového dokladu (faktury) je **originál protokolu** podepsaného za objednatele kontaktní osobou objednatele.
- 5.3 Daňový doklad (fakturu) doručí zhotovitel objednateli na doručovací adresu objednatele. Objednatel zaplatí cenu dle daňového dokladu (faktury) nejpozději do **30 dnů** ode dne obdržení tohoto daňového dokladu (faktury).
- 5.4 Za den splnění platební povinnosti se považuje den odepsání ceny dle daňového dokladu (faktury) z účtu objednatele ve prospěch zhotovitele.
- 5.5 Objednatel je oprávněn před uplynutím lhůty splatnosti vrátit daňový doklad (fakturu), který neobsahuje požadované náležitosti, není doložen požadovanými nebo úplnými doklady nebo obsahuje nesprávné cenové údaje. Stanoví-li zhotovitel v daňovém dokladu (faktuře) datum splatnosti v rozporu s touto smlouvou, není tato chyba důvodem pro vrácení daňového dokladu (faktury) a pro další plnění povinností smluvních stran se nebude k tomuto chybně uvedenému údaji přihlížet.
- 5.6 Ve vráceném daňovém dokladu (faktuře) musí objednatel vyznačit důvod vrácení daňového dokladu (faktury). Oprávněným vrácením daňového dokladu (faktury) přestává běžet původní lhůta splatnosti daňového dokladu (faktury) a běží nová lhůta stanovená dle čl. **5.3** této smlouvy ode dne prokazatelného doručení opraveného a všemi náležitostmi opatřeného daňového dokladu (faktury) objednateli.
- 5.7 Budou-li u zhotovitele, coby dodavatele zdanitelného plnění, shledány důvody k naplnění institutu ručení za daň podle § 109 zák. č. 235/2004 Sb., o dani z přidané hodnoty, ve znění pozdějších předpisů, je objednatel oprávněn při úhradě ceny postupovat zvláštním způsobem zajištění daně podle § 109a tohoto zákona.

## **6 Práva z vadného plnění a záruka za jakost**

- 6.1 Práva z vadného plnění se řídí § 2615 a násl. občanského zákoníku.
- 6.2 Zhotovitel uzavřením smlouvy poskytuje záruku za jakost díla. Poskytnutím záruky za jakost zhotovitel přejímá závazek, že dílo nebo jakákoliv jeho část bude po celou záruční dobu způsobilé k užívání, ke kterému je svou povahou určeno, bude plně funkční a že po celou tuto záruční dobu bude mít vlastnosti vyžadované smlouvou.
- 6.3 Zhotovitel poskytuje záruku za jakost v trvání **60 měsíců** (tj. záruční doba činí **60 měsíců**), v níž je objednatel oprávněn zhotoviteli vady oznámit a požadovat jejich odstranění. Záruční doba za jakost počíná běžet ode dne převzetí díla objednatelem, bylo-li dílo převzato objednatelem bez výhrad, a okamžikem vypořádání všech výhrad, bylo-li dílo objednatelem převzato s výhradami.
- 6.4 Záruční doba neběží:
- 6.4.1 po dobu, po kterou objednatel nemůže dílo, nebo jeho vadou dotčenou část, řádně v plném rozsahu užívat pro jeho vadu, za kterou odpovídá zhotovitel;
- 6.4.2 po dobu, po kterou zhotovitel odstraňuje vady plnění, za které odpovídá zhotovitel a které sice nebrání objednateli v řádném užívání plnění, ale vyskytnou se opakovaně.
- 6.5 Záruční doba neběží vždy ode dne doručení ohlášení vad zhotoviteli až do dne, kdy zhotovitel odevzdá objednateli příslušné plnění nebo jeho část po odstranění vady.
- 6.6 Záruční doba se prodlužuje vždy o dobu, po kterou tato záruční doba podle předchozích ustanovení neběží.

## **7 Smluvní pokuty**

- 7.1 Za nesplnění závazku z této smlouvy se sjednávají následující smluvní pokuty:
- 7.1.1 je-li zhotovitel v prodlení s předáním dokončeného díla objednateli ve lhůtě sjednané v čl. 3.2 této smlouvy, je zhotovitel povinen zaplatit objednateli za každý započatý den prodlení smluvní pokutu ve výši 0,2 % z ceny díla bez DPH, přičemž za poslední den prodlení se považuje den převzetí díla objednatelem, bylo-li dílo převzato objednatelem bez výhrad, anebo okamžik vypořádání všech výhrad, bylo-li dílo objednatelem převzato s výhradami.
- 7.1.2 je-li zhotovitel v prodlení s odstraněním vad díla a vad, na něž se vztahuje záruka, v objednatel stanovených termínech, je zhotovitel povinen zaplatit objednateli za každý započatý den prodlení smluvní pokutu ve výši 0,2 % z ceny díla bez DPH.
- 7.2 Objednatel uplatní nárok na smluvní pokutu a její výši u zhotovitele výzvou. Zhotovitel je povinen zaplatit uplatněnou smluvní pokutu objednateli do 21 dnů od doručení této výzvy.
- 7.3 Smluvní pokutu zaplatí zhotovitel bez ohledu na to, vznikla-li objednateli škoda. Náhrada škody je vymahatelná samostatně v plné výši vedle smluvní pokuty.

## **8 Ukončení smlouvy**

- 8.1 Tato smlouva zaniká některým ze způsobů stanoveným občanským zákoníkem, není-li dále touto smlouvou stanoveno jinak.

- 8.2 Jedná-li se o výpověď, lze tuto smlouvu ukončit pouze výpovědí ze strany objednatele; výpovědní doba v takovém případě činí 10 dnů ode dne doručení písemné výpovědi zhotoviteli.
- 8.3 Jedná-li se o jednostranné odstoupení pro její podstatné porušení, lze tuto smlouvu ukončit pouze jednostranným odstoupením od této smlouvy ze strany objednatele pro její podstatné porušení zhotovitelem; podstatným porušením této smlouvy zhotovitelem se pro účely této smlouvy rozumí:
- 8.3.1 prodlení zhotovitele s předáním dokončeného díla objednateli ve lhůtě sjednané v čl. 3.2 této smlouvy po dobu delší než 10 dnů; a
- 8.3.2 opakované porušení povinností zhotovitele vyplývající z této smlouvy, přičemž opakovaným porušením se rozumí nejméně třetí porušení jakékoliv povinnosti.
- 8.4 Objednatel je oprávněn ukončit tuto smlouvu, příp. závazek z této smlouvy, také dle § 223 zák. č. 134/2016 Sb., o zadávání veřejných zakázek, ve znění pozdějších předpisů.

## **9 Zvláštní ujednání**

- 9.1 Všechny právní vztahy, které vzniknou při realizaci závazků vyplývajících z této smlouvy, se řídí právním řádem České republiky.
- 9.2 Tuto smlouvu lze měnit pouze písemným, číslovaným, oboustranně potvrzeným ujednáním, výslovně nazvaným dodatek ke smlouvě podepsaným statutárními zástupci obou smluvních stran nebo osobami oprávněnými za smluvní strany jednat, a to ve stejné podobě, v jaké byla uzavřena smlouva. Jiné zápisy, protokoly apod. se za změnu smlouvy nepovažují. Změní-li se kterýkoliv údaj uvedený v záhlaví této smlouvy u smluvních stran, je smluvní strana, u níž ke změně došlo, povinna neprodleně písemně o této skutečnosti informovat druhou smluvní stranu. Účinnost změny u údajů, které se nezapisují do obchodního rejstříku (např. doručovací adresa, kontaktní osoba), nastává okamžikem doručení oznámení příslušné smluvní straně.
- 9.3 Kontaktní osoba objednatele je za objednatele oprávněna činit pouze tyto úkony:
- 9.3.1 dohodnout se zhotovitelem den a čas/(dobu) předání/zpřístupnění předmětu díla – čl. 3.1 této smlouvy;
- 9.3.2 dohodnout se zhotovitelem den a čas předání díla – čl. 4.8 této smlouvy;
- 9.3.3 odmítnout dílo převzít dle čl. 4.9.1 této smlouvy, převzít dílo bez výhrad dle čl. 4.9.3 této smlouvy a převzít dílo s výhradami dle čl. 4.9.2 této smlouvy, a to včetně vyhotovení a podpisu zápisu o odmítnutí převzít dílo a podpisu protokolu;
- Kontaktní osoba objednatele není oprávněna zejména rozhodnout nebo se zhotovitelem dohodnout způsob vypořádání nároků z vadného plnění. Úkony učiněné kontaktní osobou objednatele nad takto vymezený rámec nezavazují objednatele.
- 9.4 Smluvní strany jsou oprávněny postoupit jakoukoliv pohledávku nebo závazek vyplývající z této smlouvy pouze s předchozím písemným souhlasem druhé smluvní strany.
- 9.5 Zhotovitel v souvislosti s plněním této smlouvy na sebe převzal nebezpečí změny okolností ve smyslu § 1765 občanského zákoníku s výjimkou těch okolností, které spočívají v dlouhodobě trvajících nepříznivých povětrnostních podmínkách; za dlouhodobě trvající nepříznivé povětrnostní podmínky se pro účely této smlouvy

považují takové povětrnostní podmínky, které ve lhůtě určené pro provedení díla brání zhotoviteli v provádění díla v počtu dnů odpovídajícím minimálně 10 % dnů lhůty pro provedení díla.

- 9.6 V případě, že nastane rozpor mezi touto smlouvou a jejími přílohami, budou přednostně aplikována ustanovení této smlouvy.
- 9.7 Tato smlouva nabývá platnosti dnem jejího podpisu smluvními stranami. Tato smlouva nabývá účinnosti **dnem jejího uveřejnění v registru smluv ve smyslu zákona č. 340/2015 Sb., o zvláštních podmínkách účinnosti některých smluv, uveřejňování těchto smluv a o registru smluv (zákon o registru smluv), ve znění pozdějších předpisů.**
- 9.8 Tato smlouva se pořizuje ve dvou vyhotoveních, každé s platností originálu. Každá ze smluvních stran obdrží jedno vyhotovení. Zhotovitel se zavazuje, že poskytne objednateli smlouvu včetně příloh ve strojově čitelném formátu. V případě, že tato smlouva bude uzavírána v elektronické podobě, považuje se za její podepsání připojení zaručeného elektronického podpisu osoby v souladu s dikcí nařízení Evropského Parlamentu a Rady č. 910/2014 (nařízení eIDAS). Smlouva je v elektronické podobě uzavřena připojením zaručených elektronických podpisů obou smluvních stran.

Přílohy smlouvy:

- 1.) Specifikace veřejné zakázky
- 2.) Rozpočet zakázky

V Měříně, dne

V Praze, dne

Za objednatele

Ing. Eva Dobrevová  
Ředitelka VZ Měřín

Za zhotovitele

Bc. Tomáš Grabmüller  
technický ředitel

# SPECIFIKACE VEŘEJNÉ ZAKÁZKY

## 1 PŘEDMĚT VEŘEJNÉ ZAKÁZKY

1.1 Předmětem veřejné zakázky je oprava splaškové kanalizace v areálu VZ Měřín v souvislém úseku šachet označených RŠ1 – RŠ7. Práce budou provedeny bezvýkopovou technologií – zatažením sanačního sklolaminátového rukávce vytvrzeného UV zářením, s E-modulem pružnosti v tahu min. 6,11 MPa, a to profilu DN 300, tl. stěny min. 3 mm v celkové délce 170 metrů. Součástí rekonstrukce budou stavební lokální opravy kanalizačních šachet zednickou maltou. Opravy budou provedeny u RŠ 1 – RŠ 9 se specifikací prací dle přiloženého rozpočtu zakázky.

Celkově bude provedeno čištění kanalizace, inspekce optickou kamerou a sanace v uvedených délkách, profilech, se zapravením všech kanalizačních přípojek nekonečnou injektáží.

Napojení rukávů v šachtě bude provedeno sanační maltou.

Po celou dobu prací bude v daných úsecích nutné provádět přečerpávání splašků a dešťových vod.

Z důvodu provádění prací ve stávající trase kanalizace se nevydává stavební povolení ani se neprovádí ohlášení stavby.

1.2 Činnosti související s realizací díla:

Vybraný dodavatel je povinen v rámci plnění předmětu zakázky zajistit veškeré níže uvedené další činnosti související s realizací zakázky, a to zejména:

- zajistit a provést všechna opatření organizačního a stavebně technologického charakteru k řádnému provedení předmětu díla;
- zajistit úklid stavby, odstranit zařízení staveniště a uvedení staveniště do původního stavu ke dni předání a převzetí díla objednatelům;
- zajistit čistotu v místě realizace předmětu plnění a v jeho okolí;
- zajistit bezpečnou manipulaci s odpady;
- zajistit odvoz, uložení a likvidaci odpadů v souladu s příslušnými právními předpisy a o likvidaci předat objednateli doklad.

## 2 TECHNICKÉ PODMÍNKY pro PLNĚNÍ ZAKÁZKY

2.1 Specifické technické podmínky:

- Sanační rukáv musí obsahovat vnější ochranou folii o min. modulu pružnosti v ohybu dle DIN EN ISO 178: 6.110 MPa.
- Před zahájením sanace musí být úsek řádně vyčištěn, zmonitorován a všechny překážky odstraněny.
- Po provedení sanace bude úsek zmonitorován, včetně detailních záběrů do přípojek.
- Veškeré přípojky musejí být otevřeny a řádně zapraveny, včetně injektáže maltovou směsí.
- V šachtách bude rukávec řádně zajištěn a zapraven pomocí maltových směsí.
- Po dobu prací musí být zajištěno bezpečné převádění odpadních i dešťových vod. Vlivem prací nesmí dojít k natlakování kanalizace, které by způsobilo zatopení připojených objektů.



- Jakékoliv překážky musí být odfrézovány.
- Okolí staveniště bude zabezpečeno proti náhodnému pohybu osob s důrazem na BOZP.

## 2.2 Technické podmínky při předání dokončeného díla (dokladová část):

- Situace s vyznačenými úseky a šachtami, kde byly prováděné opravy.
- Protokol a DVD z kamerové prohlídky sanovaných úseků kanalizace před i po opravě.
- Fotodokumentace šachet.
- Prohlášení zhotovitele o likvidaci odpadů.
- Prohlášení o shodě a vlastnostech na použité materiály + certifikáty.
- Prohlášení zhotovitele o řádném provedení díla.
- Protokol o průběhu tvrzení rukávu (sanační protokol).
- Protokol o laboratorně technické kontrole vytvrzeného rukávce, prokazující dosažení navrhovaných pevnostních charakteristik (E-modul, krátkodobé napětí v ohybu) a tloušťku stěny staticky relevantní vrstvy, která bude provedena akreditovanou testovací kanceláří. Vzorek bude odebrán za přítomnosti objednavatele.
- Předávací protokol se soupisem skutečně provedených prací odsouhlasený objednavatelem.
- Zkouška těsnosti se zápisem.

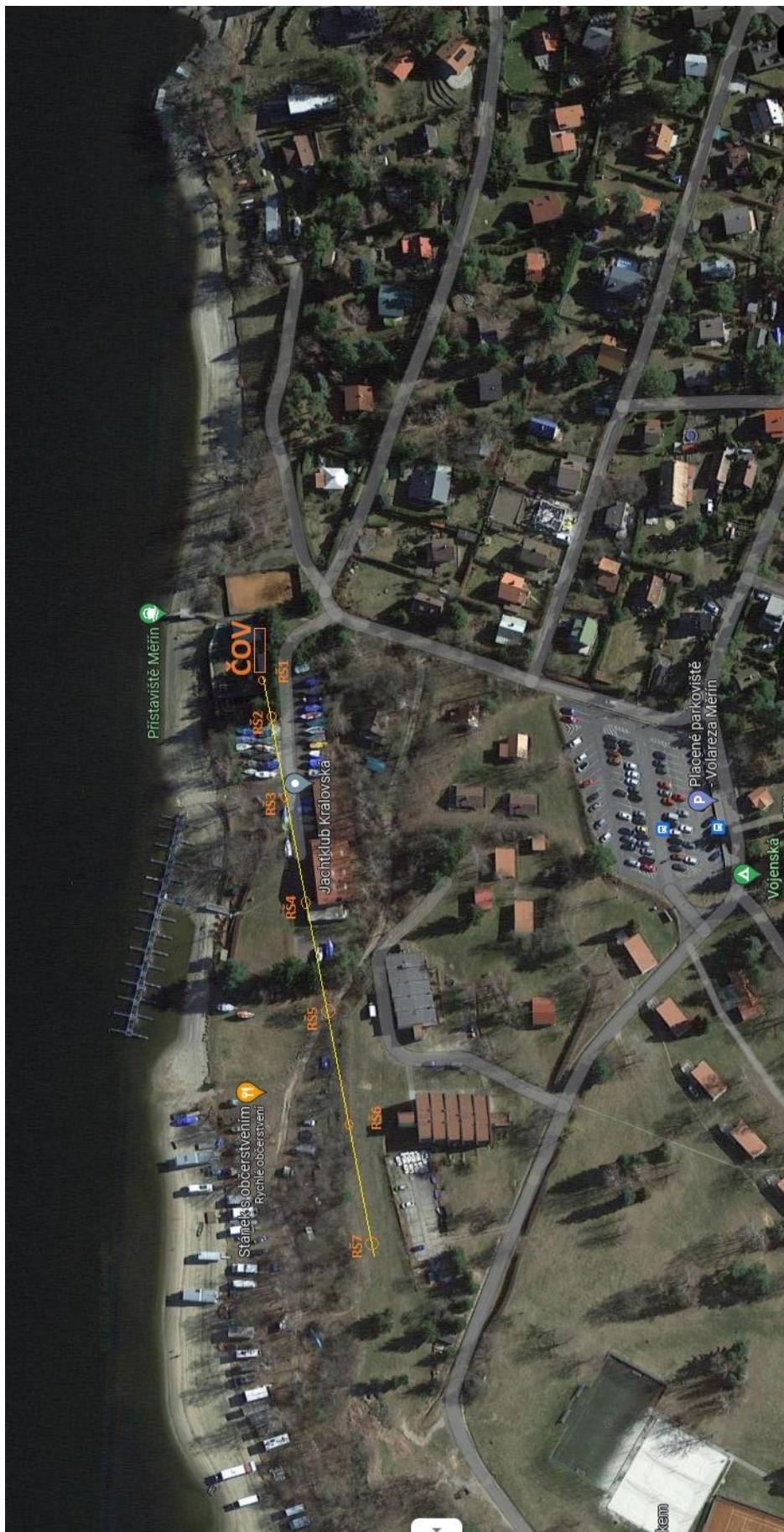
## 2.3 Ostatní technické podmínky

- Zařízení staveniště;
- Opatření k ochraně a zabezpečení strojů a materiálů na staveništi;
- Odvoz, uložení a likvidace odpadů v souladu s příslušnými právními předpisy;
- Uvedení všech povrchů dotčených stavbou do původního stavu (komunikace, chodníky, zeleň, příkopy, propustky apod.);
- Zajištění staveniště s ohledem na bezpečnostní předpisy a zajištění dodržování předpisů v oblasti BOZP a PO;
- Předání dokladové části při předání dokončeného díla;
- Za škody způsobené na majetku odpovídá zhotovitel díla.

## **3 POŽADAVEK ZADAVATELE NA IDENTIFIKACI PODDODAVATELŮ**

- ### 3.1
- Stavební práce spočívající v sanaci kanalizace zatažením sklolaminátového rukávce DN 300 musí být plněny přímo vybraným dodavatelem podávajícím nabídku.

# Plán kanalizace na ortofoto mapě



**Rozpočet zakázky - Oprava splaškové kanalizace**

Číslo	Položka	MJ	MJ Počet	Cena za MJ v Kč	Celkem na položku v Kč
1	Náklady na umístění stavby	kpl.	1	20 000 Kč	20 000 Kč
2	Kamerová prohlídka před sanací včetně ŘS7-ŘS9	m	250	95 Kč	23 750 Kč
3	Tlakové čištění potrubí DN 300 do 10% zanešení, recykl odpadů	hod	18	3 200 Kč	57 600 Kč
4	Doprava vysokotlakového čištění	ks	5	3 500 Kč	17 500 Kč
5	Frézovací a přípravné práce kanalizačním robotem	hod	28	7 500 Kč	210 000 Kč
6	Příprava revizních šachet před sanací	ks	7	3 500 Kč	24 500 Kč
7	Sanace kanalizace zatažením sklolaminátového rukávce vytvrzovaný UV zářením, profil DN 300, o minimálním modulu pružnosti v ohybu dle DIN EN ISO 178: 6.500 MPa	m	170	4 440 Kč	754 800 Kč
8	Otevření přípojek	ks	1	18 000 Kč	18 000 Kč
9	Zapravení přípojek injektážním robotem kanalizační maltou	ks	1	28 500 Kč	28 500 Kč
10	Zednické práce - osazení stupadel - vidlicové ŘS1, ŘS2, ŘS3, ŘS4, ŘS6, ŘS7	ks	27	450 Kč	12 150 Kč
11	Zednické práce - modelace šachtového dna - bermy, kynety ŘS1, ŘS3	ks	2	7 000 Kč	14 000 Kč
12	Zednické práce - stěrka a domodelace šachtového dna ŘS1, ŘS2, ŘS3, ŘS4, ŘS5, ŘS6, ŘS7	ks	7	6 000 Kč	42 000 Kč
13	Zednické práce - zapravení konce rukávce kanalizační maltou ŘS1, ŘS2, ŘS3, ŘS4, ŘS5, ŘS6, ŘS7	ks	12	3 800 Kč	45 600 Kč
14	Zednické práce - očištění ploch a mastnot přes sanací ŘS1, ŘS3, ŘS4	ks	3	1 800 Kč	5 400 Kč
15	Zednické práce - reprofílce šachet ŘS1, ŘS3, ŘS4	m <sup>2</sup>	5	2 750 Kč	13 750 Kč
16	Zednické práce - zapravení spáry - suchá ŘS1, ŘS2, ŘS3, ŘS4, ŘS6, ŘS7	ks	15	2 200 Kč	33 000 Kč
17	17 Zednické práce - celoplošná sanace šachty do 1m hl. ŘS1	m <sup>2</sup>	3,14	2 950 Kč	9 263 Kč
18	Zednické práce - Osazení šachtového rámu s poklopem včetně materiálu D400 ŘS7, ŘS9	ks	2	7 500 Kč	15 000 Kč
19	Kamerová prohlídka po sanaci včetně dokumentace a záznamu na médiu	m	170	85 Kč	14 450 Kč
20	Laboratorní zkouška vzorku rukávce	ks	1	10 000 Kč	10 000 Kč
21	Zkouška těsnosti	ks	2	2 180 Kč	4 360 Kč
22	Přečerpávání splašků do 10l/s	kpl.	1	4 000 Kč	4 000 Kč
23	Doprava kolony vozidel sanační techniky, přesun materiálu	kpl.	1	50 000 Kč	50 000 Kč
24	Zemní práce - oprava terénu po práci stavebních strojů	kpl.	1	15 000 Kč	15 000 Kč
<b>CENA CELKEM bez DPH</b>					<b>1 442 623 Kč</b>

**Soupis rozsahu poškození kanalizace**

Název:

VZ Mlýň, Jablonská nad Vltavou

Š	Š	DN	Materiál	Staničení	Závada	Způsob opravy	Poznámky
RŠ2	RŠ1	300	kamenina	0,5-9	tuky	sanace celého úseku rukávem	
				1,95	kolony		
				5,12	prasklina		
				8,1	kolony		
				10,92	střep		
				11,5		konec úseku	
RŠ3	RŠ2	300	kamenina	2,74	rozsažený spoj	sanace celého úseku rukávem	
				2,5 - 7	hladina vody		10%
				5,6	rozsažený spoj		
				8,9	rozsažený spoj		
				8,9 - 16	hladina vody		10%
				25,7	střep		
				19,1 - 28	hladina vody		10%
				31		konec úseku	
RŠ3	RŠ4	300	kamenina	0,2-1,2	prasklina	sanace celého úseku rukávem	
				1,8	kolony		
				2,1 - 8	hladina vody		15%
				6,76	kolony		
				9,5 - 12	hladina vody		10%
				13 - 19	hladina vody		20%
				15,85	kolony		
				20,93	kolony		
				22	kolony		
				22	rozsažený spoj		
				22,96	kolony		
				25,14	prasklina		
				25,14	kolony		
				30,05	kolony		
				32,1 - 37,5	hladina vody		25%
				33,72	přípojka vjezdem		
				38-40	tuky		
				42,1 - 48	hladina vody		15%
45,7-46,6	prasklina						
48,28	destrukce						
				48,7		konec úseku	
RŠ4	RŠ5	300	kamenina	1,47	kolony	sanace celého úseku rukávem	
				1,47	prasklina		
				1,8 - 2	hladina vody		5%
				2,45	kolony		
				4,36	prasklina		
				7,29	prasklina		
				10,1 - 18,5	hladina vody		10%
				10,41	prasklina		
				15,61	kolony		
				18,63	prasklina		
				19,63	kolony		
				20,55	kolony		
				24,1 - 30	hladina vody		10%
				26,27	kolony		
27,52	kolony						
				29,35		konec úseku	
RŠ5	RŠ6	300	kamenina	1,2-9,2	kolony	sanace celého úseku rukávem	
				4,96	prasklina		
				6,1 - 18	hladina vody		20%
				7,59	střep		
				8,3	prasklina		
				9,68	prasklina		
				11,23	prasklina		
				11,48	kolony		
				13,41	kolony		
				14,14	prasklina		
				14,5	kolony		
				15,5	kolony		
				16	prasklina		
				16,56	kolony		
				17,9 - 23	hladina vody		10%
				18,42	kolony		
				19,5-23,5	kolony		
				23,48	prasklina		
24	inkrustace						
27,64	prasklina						
				28,1		konec úseku	
RŠ6	RŠ7	300	kamenina	0,5	prasklina	sanace celého úseku rukávem	
				0,6 - 2,4	hladina vody		15%
				1,3	prasklina		
				2,4	kolony		
				3,18	kolony		
				4,2	kolony		
				5,27	kolony		
				6,1 - 14	hladina vody		15%
				6,52	kolony		
				22,17		konec úseku	