

SMLOUVA O POSKYTNUTÍ NADAČNÍHO PŘÍSPĚVKU

Nadace O2

IČO: 26700000

se sídlem Praha 4 - Michle, Za Brumlovkou 266/2, PSČ 140 22

zapsaná v nadačním rejstříku u Městského soudu v Praze pod sp. zn. N 450

bankovní spojení:  a.s., Praha 1,



zastoupená panem Hanym Farghalim, předsedou správní rady

(dále jen „**Nadace**“)

na straně jedné

a

3. základní škola u Říčanského lesa Říčany, příspěvková organizace

IČO: 72045396

se sídlem: Říčany, Školní 2400/4, PSČ 25101

zapsaná v obchodním rejstříku, vedeného Městským soudem v Praze oddíl Pr, vložka 1134

bankovní spojení: 

zastupuje Dalibor Dudek, Ředitel

(dále jen „**Příjemce**“)

na straně druhé

uzavírají níže uvedeného dne tuto smlouvu o poskytnutí nadačního příspěvku
(dále jen „**Smlouva**“):

1. PŘEDMĚT SMLOUVY

- 1.1. Nadace prostřednictvím grantového programu O2 Chytrá škola podporuje osvětu a vzdělávací aktivity v oblasti bezpečí na internetu, digitální gramotnosti a zavádění technologií do výuky v České republice. Nadace má proto zájem podpořit aktivity Příjemce v rámci projektu popsaného v Příhlášce Příjemce, která je Přílohou č. 1 k této Smlouvě (dále jako „**Projekt**“), spočívající ve zvýšení mediální gramotnosti pedagogů, dětí, mladistvých a jejich rodičů, v prevenci negativních důsledků užívání internetu a v osvětě zaměřené na fenomény s tím související (dále jen „**účel**“).
- 1.2. Pro naplnění účelu uvedeného v předchozím odstavci Nadace poskytne za podmínek stanovených touto Smlouvou Příjemci nadační příspěvek ve výši až **67 000 Kč** (slovy: šedesátsedmtisíc korun českých; dále jen „**nadační příspěvek**“). Konečná (skutečná) výše nadačního příspěvku poskytnutého dle této Smlouvy bude stanovena na základě finančního vypořádání dle čl. 4 Smlouvy a bude Příjemci písemně oznámena Nadací. Konečná výše nadačního příspěvku nemůže nikdy překročit částku uvedenou v první větě tohoto čl. 1.2 Smlouvy.
- 1.3. Příjemce prohlašuje, že nadační příspěvek uvedený v čl. 1.2 výše od Nadace přijímá, a zavazuje se, že jej bude používat pouze v souladu s účelem uvedeným v čl. 1.1 této Smlouvy a dle podmínek stanovených v této Smlouvě a jejich přílohách.

2. POSKYTNUTÍ NADAČNÍHO PŘÍSPĚVKU

- 2.1. Nadace poskytne Příjemci nadační příspěvek bezhotovostním převodem na účet Příjemce uvedený v záhlaví této Smlouvy, a to následujícím způsobem:

- (i) částku ve výši **46 900 Kč** (slovy: čtyřicetšesttisícdevětset korun českých) jako zálohovou platbu Nadace poskytne Příjemci do 30 kalendářních dní od účinnosti této Smlouvy;
- (ii) částku ve výši až **20 100 Kč** (slovy: dvacet tisícjednosto korun českých), jako závěrečnou platbu; tato závěrečná platba bude poskytnuta do 30 kalendářních dní od schválení reportingových zpráv za měsíce duben a červen dle čl. 4 Smlouvy. Skutečná výše závěrečné platby (resp. celého nadačního příspěvku) přitom bude stanovena na základě finančního vypořádání Projektu dle čl. 4 Smlouvy.

3. VYUŽITÍ NADAČNÍHO PŘÍSPĚVKU

- 3.1. Příjemce se zavazuje využít nadační příspěvek k účelu specifikovanému v čl. 1.1 této Smlouvy, tj. k pokrytí nákladů Příjemce vynaložených v souvislosti s Projektem, vzniklých a uhrazených v době od 1. 2. 2024 do 30. 11. 2024.
- 3.2. Nadační příspěvek může Příjemce využít při naplňování účelu specifikovaného v čl. 1.1 této Smlouvy na úhradu následujících oprávněných nákladů Příjemce:
 - (a) na tvorbu nových předmětů/kurzů zaměřených na podporu e-bezpečí a digitální gramotnosti, na inovaci předmětů/kurzů stávajících nebo na zavádění a rozvoj online výuky,
 - (b) na realizaci projektů využívajících IT nástroje, tj. realizaci dlouhodobých či krátkodobých projektů a projektových dnů a aktivit využívajících projektovou metodu,
 - (c) na tvorbu publikací, aplikací, videí nebo jiných nástrojů dalšího vzdělávání,
 - (d) odměny pedagogů, kteří se naplňováním účelu aktivně zabývají,
 - (e) dalších nákladů vynaložených na realizaci účelu,a to v souladu s podrobnějším plánem aktivit, který je součástí Příhlášky Příjemce tvořící Přílohu č. 1 této Smlouvy (dále jen „**plán aktivit**“).
- 3.3. Náklady Příjemce, k jejichž pokrytí je využit poskytnutý nadační příspěvek, jsou oprávněné, pokud splňují všechny níže uvedené podmínky:
 - (i) musí být nezbytné pro realizaci účelu dle čl. 1.1 Smlouvy;
 - (ii) musí být vynakládány hospodárně a efektivně;
 - (iii) musí vzniknout a být uhrazeny v období specifikovaném v čl. 3.1 Smlouvy;
 - (iv) musí být doloženy kopiemi či originály příslušných (účetních) dokladů vystavených na Příjemce.
- 3.4. Naopak oprávněnými náklady nejsou zejména:
 - (i) předané finance dalšímu subjektu na základě darovací smlouvy;
 - (ii) pokuty nebo úhrady za způsobenou škodu;
 - (iii) náklady, které Příjemce není schopen doložit příslušnými doklady;
 - (iv) náklady, které nebyly uhrazeny.

4. HODNOTÍCÍ ZPRÁVY, FINANČNÍ VYPOŘÁDÁNÍ PROJEKTU

- 4.1. Příjemce je povinen předkládat Nadaci průběžné monitorovací zprávy pokrývající období do 30. dubna 2024, do 30. června 2024 a do 30. září 2024, vždy do 15 kalendářních dní od uplynutí daného období (dále jen „reportingové zprávy“); vzor nebo odkaz na ní je uveřejněn na: www.o2chytraskola.cz/grantovy-program. V této

zprávě bude uveden popis konkrétního čerpání příspěvku a aktivit, které byly zrealizovány v období pokrytém příslušnou reportingovou zprávou.

- 4.2. Příjemce je dále povinen nejpozději do **31. 12. 2024.** předložit závěrečnou hodnotící zprávu (dále jen „**závěrečná zpráva**“); vzor závěrečné zprávy je Nadací uveřejněn na: www.o2chytraskola.cz/grantovy-program. Součástí závěrečné zprávy musí být též fotodokumentace z realizace aktivit v rámci Projektu, na jejichž zajištění Příjemce využil poskytnutý nadační příspěvek. Přílohou zprávy musí být též vyúčtování použití poskytnutého nadačního příspěvku. Vyúčtování musí být dodáno v účetní sestavě *Výsledovka analyticky dokladově*, kde bude uveden přehled analytických účtů, konkrétní doklady, čísla dokladů a kolik je na daném dokladu z nadačního příspěvku čerpáno; součástí vyúčtování musí být též kopie příslušných (účetních) dokladů.
- 4.3. Reportingové zprávy i závěrečná zpráva podléhají schválení Nadace. Finanční vypořádání nadačního příspěvku probíhá na základě schválení závěrečné zprávy Nadací.
- 4.4. Pokud Příjemce nepředloží Nadaci reportingové zprávy či závěrečnou zprávu včetně všech požadovaných dokumentů ve stanoveném termínu dle čl. 4 této Smlouvy, může Nadace jednostranně odstoupit od Smlouvy.
- 4.5. Nadace posoudí a případně schválí příslušnou zprávu ve lhůtě 30 kalendářních dnů od nejzazšího sjednaného termínu pro doručení dané zprávy Nadaci. Nadace může požadovat doplnění, upřesnění či vysvětlení informací a podkladů obsažených v závěrečné zprávě; k tomu Nadace stanoví Příjemci dodatečnou lhůtu. Pokud by se v takovém případě zkrátila pro opětovné posouzení příslušné zprávy na méně než třicet dní, pak běží od okamžiku, kdy Příjemce poskytne Nadaci požadované doplnění, upřesnění či vysvětlení nová lhůta 30 dní pro posouzení zprávy.
Pokud Nadace ve lhůtě uvedené v tomto odstavci neschválí danou zprávu, má se za to, že Projekt byl realizován v rozporu s touto Smlouvou.
- 4.6. Výše nadačního příspěvku poskytovaného dle této Smlouvy bude odpovídat výši skutečných, náležitě doložených a oprávněných nákladů, které Příjemce uhradil v souladu s touto Smlouvou na realizaci Projektu a uvedl je v závěrečné zprávě. Celková částka, kterou Nadace poskytne Příjemci jako nadační příspěvek, nemůže překročit maximální výši nadačního příspěvku uvedenou v čl. 1.2 Smlouvy.
- 4.7. Pokud je výše skutečných, náležitě doložených a oprávněných nákladů, které Příjemce uhradil v souladu s touto Smlouvou na realizaci Projektu a uvedl je v závěrečné zprávě, nižší než částka, kterou Nadace Příjemci již poskytla, tj. nižší než součet částek poskytnutých Nadací dle čl. 2.1 bod (i) a (ii) této Smlouvy, je Příjemce povinen tento rozdíl Nadaci vrátit, a to nejdéle do 15 pracovních dnů od doručení písemného oznámení Nadace o výši nadačního příspěvku (určené na základě finančního vypořádání dle tohoto článku).
- 4.8. Výše poskytovaného nadačního příspěvku přitom může být Nadací dále proporcionalně snížena dle objemu neoprávněných nákladů na realizaci Projektu zjištěných ve vyúčtování Projektu a také vzhledem k případným porušením ustanovení Smlouvy ze strany Příjemce.
- 4.9. V případě zrušení Příjemce bez likvidace je právní nástupce Příjemce povinen nevyčerpanou (tj. nepoužitou) část nadačního příspěvku Nadaci vrátit, pokud mu Nadace písemně nepotvrdí, že je oprávněn si tuto část ponechat.

- 4.10. V případě zrušení Příjemce s likvidací je Příjemce vždy povinen nevyčerpanou (tj. nepoužitou) část nadačního příspěvku Nadaci vrátit, a to bez zbytečného odkladu po vstupu do likvidace.
- 4.11. Příjemce vrátí nevyčerpanou část nadačního příspěvku dle předchozích odstavců tohoto článku na účet Nadace uvedený v záhlaví této smlouvy.
- 4.12. Veškeré náklady spojené s vrácením nadačního příspěvku či jeho části nese Příjemce.

5. PRÁVA A POVINNOSTI SMLUVNÍCH STRAN

- 5.1. Příjemce se zavazuje dodržovat tuto Smlouvu, včetně všech jejích příloh, a obecně závazné právní předpisy.
- 5.2. Příjemce se zavazuje zejména:
- (i) postupovat při realizaci Projektu a použití poskytnutého nadačního příspěvku v souladu s touto Smlouvou, včetně jejích příloh;
 - (ii) při realizaci Projektu využívat materiálů (např. metodických námětů na výuku) poskytnutých za tímto účelem Nadací a zveřejněných na webových stránkách Nadace: www.o2chytraskola.cz a/nebo uvedených v Příloze č. 2 k této Smlouvě – Pravidlech publicity; způsob využití takto poskytnutých materiálů je popsán v Příhlášce Příjemce, která tvoří Přílohu č. 1 k této Smlouvě;
 - (iii) při realizaci Projektu spolupracovat pouze s vybraným a schváleným vzdělávacím partnerem, který bude zajišťovat jednotlivé vzdělávací aktivity v rámci Projektu, včetně případné lektorské činnosti, a to způsobem popsaným v Příhlášce Příjemce, která tvoří Přílohu č. 1 k této Smlouvě;
 - (iv) bezodkladně informovat Nadaci o všech závažných změnách, které se týkají realizace Projektu, použití nadačního příspěvku nebo plnění této Smlouvy;
 - (v) provádět případné změny v Projektu pouze v souladu s postupy stanovenými v čl. 6 Smlouvy;
 - (vi) poskytovat Nadaci všechny požadované informace týkající se Projektu a použití nadačního příspěvku a zpracovat příslušné zprávy o realizaci Projektu v souladu s postupy stanovenými níže v tomto čl. 5 Smlouvy;
 - (vii) poskytovat Nadaci pouze pravdivé, přesné a nezkreslené informace;
 - (viii) pravidelně (nejméně 1x za 2 měsíce) předávat Nadaci informace o výsledcích a průběhu projektu;
 - (ix) realizovat Projekt s náležitou péčí, efektivitou a transparentností v souladu s nejlepší známou praxí v příslušné oblasti a v souladu se Smlouvou;
 - (x) vrátit nadační příspěvek či jeho část v případech stanovených v této Smlouvě;
 - (xi) uchovat veškeré dokumenty související s realizací Projektu a použitím nadačního příspěvku v souladu s obecně závaznými právními předpisy, minimálně však po dobu 5 let od skončení období realizace Projektu;
 - (xii) bezodkladně předat Nadaci vzorky reklamních či informačních materiálů a dalších předmětů, které byly v rámci Projektu vytvořeny;
 - (xiii) využít každou vhodnou příležitost ke zveřejnění skutečnosti, že Projekt je podpořen z prostředků Programu, a to dle Pravidel publicity stanovených v Příloze č. 2 Smlouvy.

- 5.3. Nadace je oprávněna požadovat od Příjemce jakékoli informace týkající se Projektu a použití nadačního příspěvku. Příjemce je povinen Nadaci tyto informace poskytnout způsobem, v rozsahu, struktuře a termínu, které stanoví Nadace.
- 5.4. Příjemce je také povinen podávat informace o stavu realizace Projektu, a to v rozsahu a intervalech stanovených Nadací, minimálně však v rozsahu a intervalech stanovených v čl. 5.2 odst. (viii) této Smlouvy.
- 5.5. Nadace může požadovat informace k Projektu jako celku bez ohledu na to, jaká část Projektu je financována z nadačního příspěvku. Nadace může požadovat jakékoli dodatečné informace k prověření skutečností uvedených Příjemcem.
- 5.6. Nadace má právo kontrolovat, a to i prostřednictvím jí určených třetích osob, využití nadačního příspěvku Příjemcem, zejména zda je nadační příspěvek využíván v souladu s touto Smlouvou, a realizaci Projektu (tj. zda probíhá v souladu s touto Smlouvou). Nadace oznámí písemně (tj. včetně e-mailové zprávy) Příjemci datum a způsob kontroly a název či jméno osoby, která ji bude provádět. Příjemce je povinen poskytnout a zpřístupnit Nadaci nebo třetí osobě provádějící kontrolu veškeré relevantní dokumenty a informace a dále se zavazuje poskytnout k provedení kontroly patřičnou součinnost.
- Pro vyloučení pochybností si Smluvní strany stanoví, že tuto kontrolu může Nadace provádět i po schválení závěrečné zprávy dle čl. 4.5 této Smlouvy.
- 5.7. Příjemce se zavazuje průběžně evidovat všechny náklady Projektu a použití nadačního příspěvku způsobem stanoveným Nadací, minimálně však způsobem, který umožňuje efektivní kontrolu dle čl. 5.6 Smlouvy. Na výzvu Nadace je Příjemce povinen doložit ke všem nákladům Projektu originály příslušných (účetních) dokladů v termínech stanovených Nadací. Tím není dotčeno ustanovení čl. 4.2 této Smlouvy a povinnost Příjemce předložit k závěrečné zprávě kopie příslušných dokladů.
- 5.8. Nadace má dále právo, a to i po provedení finančního vypořádání dle čl. 4 Smlouvy, zjišťovat a ověřovat (a to i u třetích osob), zda informace poskytnuté Příjemcem pro účely získání nadačního příspěvku, uzavření této Smlouvy, určení výše nadačního příspěvku nebo finančního vypořádání dle čl. 4 Smlouvy jsou pravdivé, přesné a nezkrácené.
- Příjemce je povinen při tomto zjišťování a ověřování poskytnout Nadaci veškerou nezbytnou součinnost.
- 5.9. Příjemce souhlasí s tím, že Nadace je oprávněna zveřejnit základní informace o Příjemci, výši poskytnutého nadačního příspěvku a informace o Projektu a jeho výsledku. Nadace je současně vždy oprávněna uvádět informaci o tom, že Projekt byl podpořen Nadací. Nadace je zejména oprávněna uvádět tyto informace na svých webových stránkách, webových stránkách Programu a v propagačních a prezentačních materiálech Nadace.

6. ZMĚNY PROJEKTU, PŘEDČASNÉ UKONČENÍ PROJEKTU

- 6.1. Příjemce je povinen bezodkladně informovat Nadaci o zamýšlených změnách Projektu, použití nadačního příspěvku a také o změnách, které mají vliv na plnění Smlouvy.
- 6.2. Změny Projektu a změny použití nadačního příspěvku lze provést pouze se souhlasem Nadace. Příjemce je povinen předložit Nadaci žádost o takovou změnu nejpozději 15 kalendářních dnů před jejím provedením. Uvedená lhůta nemusí být dodržena pouze, pokud existují zvláštní okolnosti, které ospravedlňují nedodržení této lhůty. Existenci takových důvodů musí Příjemce řádně zdůvodnit v žádosti o změnu. Existenci takových zvláštních okolností potvrdí Nadace.

- 6.3. Nadace posoudí žádost Příjemce o změnu dle tohoto čl. 6 Smlouvy a navržené změny schválí nebo zamítne.
- 6.4. Příjemce je povinen oznámit Nadaci bez zbytečného prodlení změnu poskytnutých kontaktních údajů.
- 6.5. Změny v Projektu navržené Příjemcem a schválené Nadací jsou pro Příjemce závazné.
- 6.6. Pokud Příjemce nemůže z jakéhokoli důvodu realizaci Projektu dokončit, je povinen tuto skutečnost bezodkladně písemně oznámit Nadaci s uvedením důvodů.
- 6.7. Příjemce je v takovém případě povinen vrátit Nadaci již poskytnutý nadační příspěvek, resp. jeho poskytnutou část, a to ve lhůtě stanovené Nadací. Nadace však může i v takovém případě rozhodnout o poskytnutí (resp. ponechání) nadačního příspěvku či jeho části dle této Smlouvy, a to po posouzení závažnosti důvodů, pro které Příjemce nemůže realizaci Projektu dokončit. V takovém případě Nadace může poskytnout Příjemci nadační příspěvek nejvýše ve výši odpovídající skutečným, náležitě doloženým a oprávněným nákladům, které Příjemce dosud uhradil v souladu s touto Smlouvou na realizaci Projektu. Ustanovení čl. 4.6 věty druhé platí i pro tento případ.
- 6.8. Veškeré náklady spojené s vrácením nadačního příspěvku či jeho části nese Příjemce.

7. PORUŠENÍ SMLOUVY, ODSTOUPENÍ OD SMLOUVY

- 7.1. Pokud Příjemce použije nebo používá nadační příspěvek v rozporu s podmínkami sjednanými v této Smlouvě (včetně jejích příloh), je povinen nadační příspěvek Nadaci vrátit jako bezdůvodné obohacení. Nadace v takovém případě písemně vyzve Příjemce k vrácení nadačního příspěvku a stanoví mu lhůtu k vrácení nadačního příspěvku.
- 7.2. Nadace může nejprve písemně vyzvat Příjemce ke zjednání nápravy a určit mu k tomu lhůtu. Výzva ke zjednání nápravy však není podmínkou pro výzvu k vrácení nadačního příspěvku.
- 7.3. Nadace má dále právo odstoupit od Smlouvy v těchto případech:
 - (i) Příjemce neplní jakoukoli povinnost dle této Smlouvy a nezjedná nápravu (tj. svou povinnost nesplní) ani do 10 pracovních dnů od doručení písemné výzvy Nadace ke zjednání nápravy;
 - (ii) Obdarovaný nesplní povinnost uvedenou v čl. 8.2 věta první této Smlouvy ve stanovené lhůtě;
 - (iii) Příjemce v průběhu realizace Projektu uvede nepravdivé, neúplné či zkreslené informace či prohlášení;
 - (iv) Příjemce provede změnu Projektu nebo změnu použití nadačního příspěvku v rozporu s čl. 6 této Smlouvy;
 - (v) Příjemce je ve smyslu insolvenčního zákona (č. 186/2006 Sb.) v úpadku nebo mu úpadek hrozí;
 - (vi) na majetek Příjemce byl prohlášen konkurs ve smyslu insolvenčního zákona;
 - (vii) proti Příjemci je vedeno řízení o výkonu rozhodnutí, exekuční řízení nebo insolvenční řízení;
 - (viii) proti Příjemci či kterémukoli členovi projektového týmu bylo zahájeno trestní řízení pro podezření z úmyslného trestného činu;

- (ix) Příjemce je pravomocně odsouzen za úmyslný trestný čin;
 - (x) Příjemce včas a řádně nesplní jakoukoli z informačních povinností dle této Smlouvy nebo včas a řádně nesplní svou povinnost předložit závěrečnou zprávu dle čl. 4 Smlouvy.
- 7.4. Pokud se kterákoli ze Smluvních stran domnívá, že Smlouvu nelze dále efektivně nebo řádně plnit, pak je o tom povinna informovat druhou Smluvní stranu a tuto záležitost s ní projednat. Smluvní strana je oprávněna odstoupit od Smlouvy, pokud se Smluvní strany neshodnou na řešení předmětné záležitosti ani do 15 pracovních dnů od informování druhé Smluvní strany dle tohoto odstavce tohoto článku Smlouvy.
- 7.5. Odstoupení dle této Smlouvy musí být písemné a je účinné okamžikem doručení druhé Smluvní straně. V případě odstoupení je Příjemce povinen vrátit Nadaci již poskytnutý nadační příspěvek, resp. již poskytnutou část nadačního příspěvku, a to nejdéle do 15 pracovních dnů od doručení odstoupení.
- 7.6. Veškeré náklady spojené s vrácením nadačního příspěvku či jeho části nese Příjemce.

8. DALŠÍ USTANOVENÍ

- 8.1. Příjemce je příspěvkovou organizací ve smyslu zákona č. 250/2000 Sb., o rozpočtových pravidlech územních rozpočtů (dále jen „**zákon o rozpočtových pravidlech**“). Dle § 27 odst. 7 písm. b) zákona o rozpočtových pravidlech je Příjemce povinen zajistit si předem písemný souhlas svého zřizovatele při nabytí majetku, jinak se k právního jednání Příjemce nepřihlíží. Příjemce podpisem této Smlouvy prohlašuje, že zřizovatel Příjemce udělil písemný souhlas s tím, aby Nadace poskytla Příjemci nadační příspěvek na základě této Smlouvy, a to buď v konkrétním rozhodnutí (souhlasu) příslušného orgánu zřizovatele nebo přímo ve zřizovací listině Příjemce. Kopie písemného souhlasu tvoří přílohu č. 3 této Smlouvy.
- 8.2. Příjemce je dle § 2 odst. 1 písm. h zákona č. 340/2015 Sb., o zvláštních podmínkách účinnosti některých smluv, uveřejňování těchto smluv a o registru smluv (dále jen „**zákon o registru smluv**“) osobou povinnou zveřejnit tuto Smlouvu v registru smluv. Příjemce se zavazuje splnit tuto povinnost nejpozději do dvou měsíců od okamžiku uzavření této Smlouvy. S ohledem na uvedené tato Smlouva nabyde účinnosti dnem uveřejnění v registru smluv. Pokud Příjemce neprokáže Nadaci, že tato Smlouva byla uveřejněna prostřednictvím registru smluv, ani do tří měsíců ode dne, kdy byla uzavřena, platí, že je zrušena od počátku.
- 8.3. Příjemce je povinen zaplatit Nadaci smluvní pokutu ve výši 0,05% z dlužné částky za každý započatý den prodlení Příjemce se splněním povinnosti vrátit Nadaci nadační příspěvek či jeho část dle jakéhokoli ustanovení této Smlouvy.
- 8.4. Nadace nenesie odpovědnost za případnou škodu nebo jinou újmu způsobenou Příjemci nebo na majetku Příjemce v souvislosti s realizací Projektu. Příjemce nemůže požadovat náhradu takové případné škody či jiné újmy nebo navýšení nadačního příspěvku v souvislosti s takovou případnou škodou či jinou újmu.
- 8.5. Příjemce bere na vědomí, že má v souvislosti s realizací Projektu odpovědnost vůči třetím osobám, včetně odpovědnosti za škodu nebo jinou újmu, která by případně vznikla při realizaci Projektu nebo v souvislosti s ní.
- 8.6. Nadace nenabývá vlastnické ani jiné právo k výsledku Projektu. Příjemce se zavazuje umožnit Nadaci na její žádost bezplatně užívat výsledky Projektu a k tomu jí případně poskytnout příslušná oprávnění.

9. ZÁVĚREČNÁ USTANOVENÍ

- 9.1. Nadace pro naplnění účelu této Smlouvy či svých zákonných povinností v nezbytném rozsahu shromažďuje a zpracovává osobní údaje osob – subjektů údajů podílejících na Projektu. Osobní údaje jsou zpracovávány po dobu, po kterou se tyto subjekty v průběhu účinnosti této Smlouvy na Projektu podílejí, a dobu nutnou pro vypořádání práv a povinností z této Smlouvy a dále po dobu nutnou pro jejich uchování v souladu s příslušnými právními předpisy. Příjemce se zavazuje všechny subjekty údajů (tzn. zejména své zaměstnance nebo další osoby oprávněné podílet se na Projektu) o zpracování seznámit a předat jim veškeré informace uvedené v Informacích o zpracování osobních údajů pracovníků Příjemce, které tvoří Přílohu č. 4 této Smlouvy.
- 9.2. Tato Smlouva nabývá platnosti dnem jejího podpisu oběma smluvními stranami, účinnosti dnem splnění podmínky uvedené v čl. 8.2 této Smlouvy.
- 9.3. Vztahy touto Smlouvou výslovně neupravené se řídí příslušnými ustanoveními zákona č. 89/2012 Sb., občanského zákoníku.
- 9.4. Tato Smlouva smí být měněna či doplňována pouze se souhlasem obou smluvních stran, a to formou písemných číslovaných dodatků.
- 9.5. Nedílnou součástí této Smlouvy je: Příloha č. 1 – Přihláška Příjemce
Příloha č. 2 – Pravidla publicity
Příloha č. 3 – Souhlas zřizovatele Příjemce
Příloha č. 4 – Informace o zpracování osobních údajů pracovníků Příjemce
- 9.6. Smluvní strany prohlašují, že si tuto Smlouvu přečetly a souhlasí s jejím obsahem, na důkaz čehož níže připojují své podpisy.

Za Nadaci O2:

MgA. Hany Farghali
Digitálně podepsal
MgA. Hany Farghali
Datum: 2024.03.01
16:00:31 +01'00'

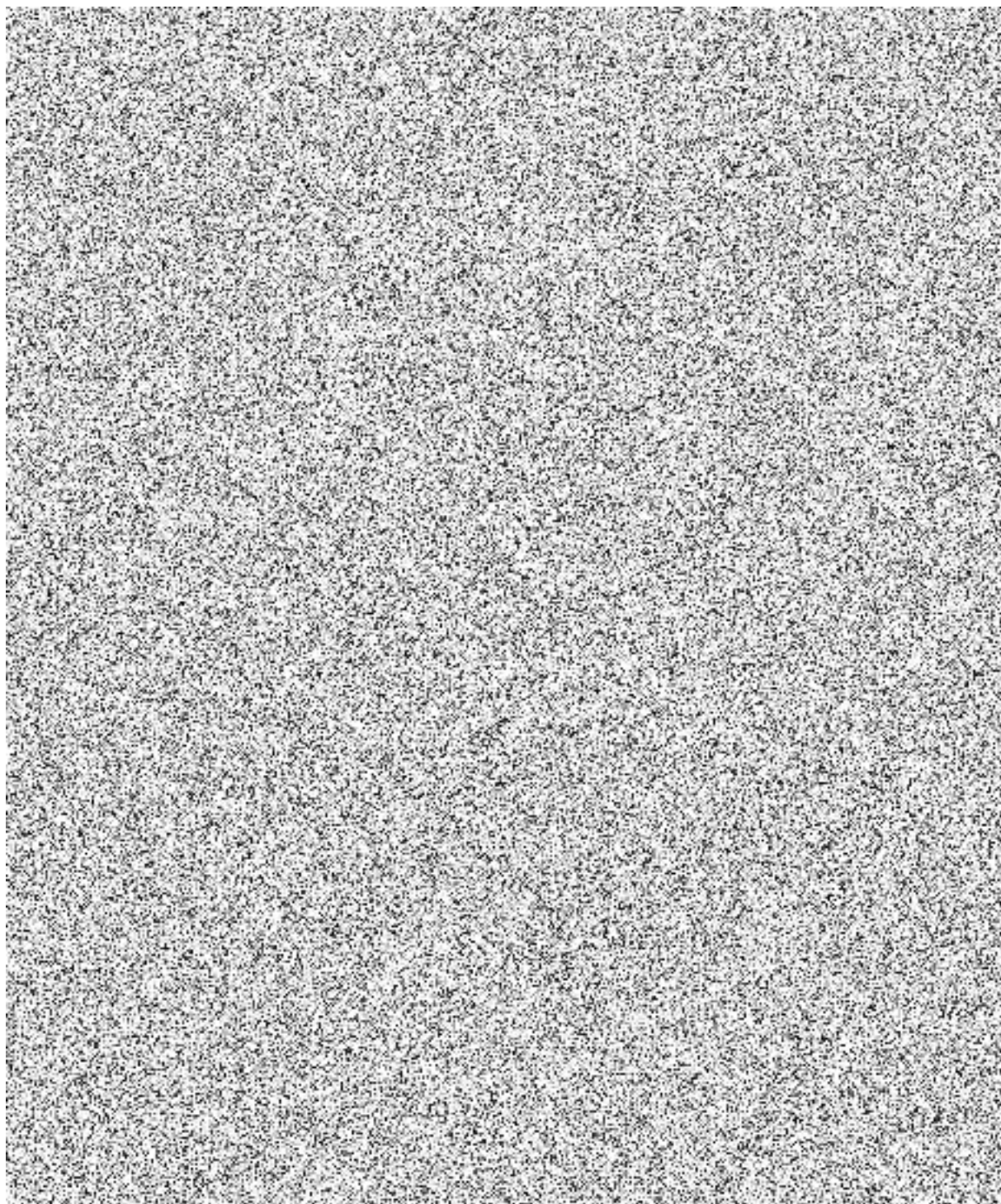
MgA. Hany Farghali
Předseda správní rady

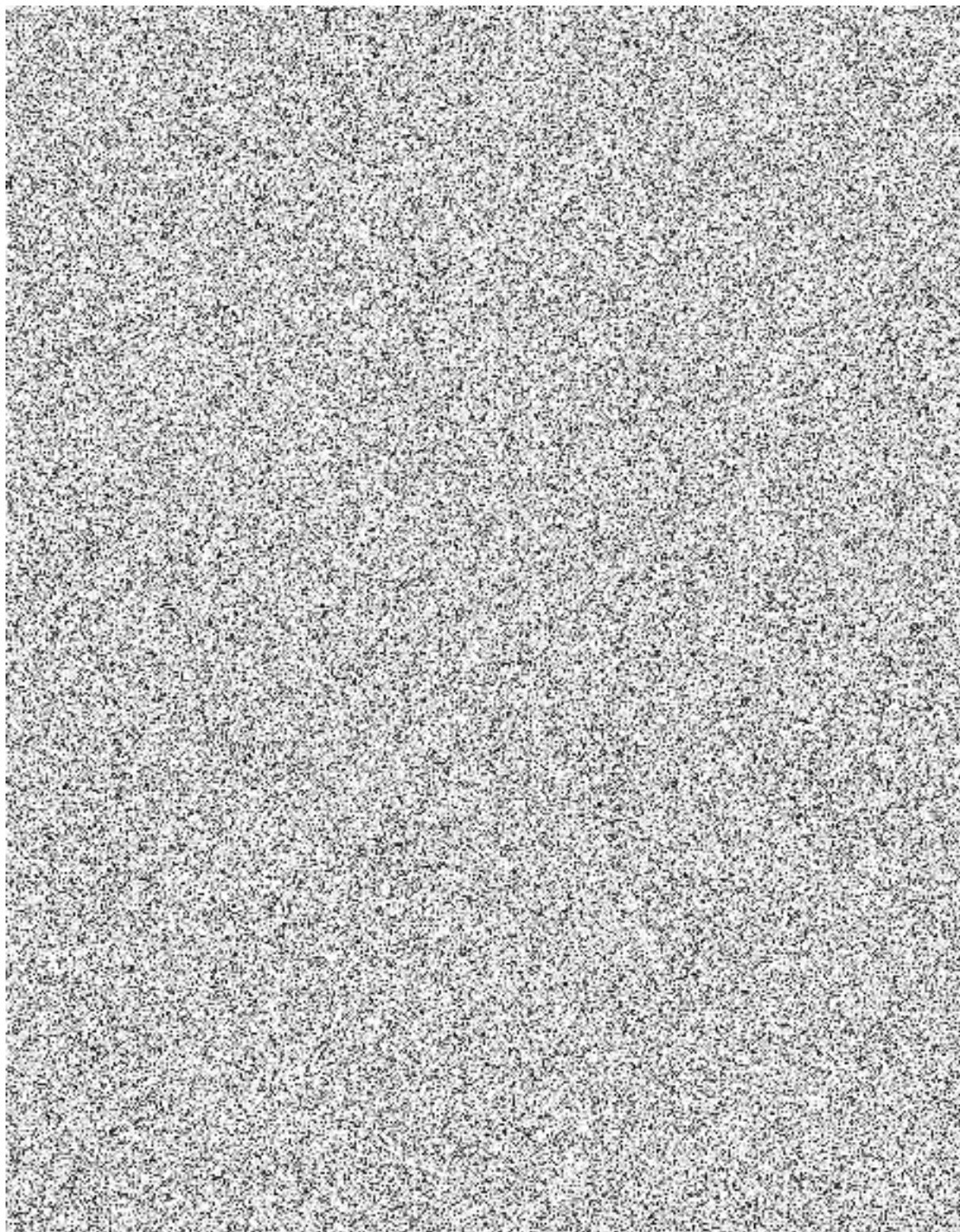
Za: **3. základní škola u Říčanského lesa
Říčany, příspěvková organizace**

Mgr. Dalibor Dudek
Digitálně podepsal Mgr. Dalibor
Dudek
Datum: 2024.03.05 08:52:07 +01'00'

Dalibor Dudek
Ředitel

Příloha č. 1 Smlouvy o poskytnutí nadačního příspěvku – Přihláška Příjemce





Do jaké míry zajistíte publicitu projektu? Jak bude probíhat propagace (webové stránky instituce či obce, sdílení na sociálních sítích apod.)?

Díky zkušenosti s realizací projektů víme, jaké nástroje publicity jsou účinné a mají největší dopad. Jsme si vědomi, že budeme dodržovat pravidla grantu pro povinnou publicitu a navíc využít další nástroje. Informaci o realizaci projektu zveřejníme na internetových stránkách školy a na profilu sociálních sítí. Dále vyvěsíme plakát u vchodu do školy. Všechny materiály, které budou předávány účastníkům aktivit budou označeny informací o tom, že jsou součástí projektu. Informaci o realizaci projektu předáme svému zřizovateli - městu Říčany. O grantu budeme informovat ve své výroční zprávě a v obecním zpravodaji. Informaci o projektu a možnostech zapojit se zašleme všem rodičům.

Metodika**Jak bude váš vzdělávací partner s cílovou skupinou pracovat? Jaké výukové nebo vzdělávací metody bude používat?**

Pro aktivity projektu jsme vybrali interaktivní vzdělávací programy, které budou realizovány externími odborníky ve spolupráci s naším metodikem prevence. Při programech jsou využívány skupinové aktivity, diskuze a ukázky z praxe. Účastníci získají po absolvování aktivit další materiály, které jim vzhled do problematiky dále prohloubí. Také budou mít možnost navazujících individuálních konzultací s metodikem prevence a odborníky s externích vzdělávacích aktivit. Dále budou využívány vzdělávací portály O2Chytrá škola a Bezpečně v síti, které zajistí implementaci získaných informací do uživatelské praxe. Nezapomínáme ani na zpětnou vazbu od účastníků aktivit, podle které budeme případně upravovat obsah navazujících akcí.

Jak konkrétně využijete k dosažení vytyčeného cíle materiálů dostupných na portále www.o2chytraskola.cz nebo <https://bezpecnevsiti.cz/>? Jak často plánujete s jednotlivými vzdělávacími portály pracovat (každý den, 1x týdně, několikrát do týdne...)? S jakými dalšími výukovými materiály budete pracovat?

Práci se vzdělávacími materiály jsme si vyzkoušeli již v předešlém projektu O2 Chytrá škola. Na základě této zkušenosti jsme naplánovali využívat materiály v třídnických hodinách, dávat je k dispozici rodičům. Zapojený pedagog je bude distribuovat ostatním pedagogům podle aktuálních potřeb a vyskytujících se hrozeb. Žáci budou s materiály pracovat především při aktivitách všeobecné primární prevence, v třídních hodinách, občanské výuce apod. Přestože nemáme v projektu aktivity externích dodavatelů zaměřené na práci s digitálními pomůckami, budeme využívat i tyto materiály (např. v hodinách ICT, českého jazyka, přírodovědných předmětů apod.)

Jak naložíte v následujících měsících a letech se získanými znalostmi v problematice digitální gramotnosti po ukončení grantového programu O2 Chytrá škola? Jak zajistíte udržitelnost projektu i bez naší další finanční podpory?

Udržení kvality aktivit bez finanční podpory bude jistě obtížné. Plánujeme problematiku digitální gramotnosti zařadit do běžné výuky a aktivit primární prevence. Budeme se snažit získat nové finanční zdroje (např. příspěvek od zřizovatele) nebo realizovat aktivity, které jsou zdarma. Digitální gramotnost bude zařazena mezi témata vzdělávání pracovníků školy, které jsou hrazeny ze státního rozpočtu.

Vyhodnocení úspěšnosti a dopadu**Tabulka pro školy**

Cílová skupina	Počet vzdělávacích akcí	Počet proškolených účastníků
Žáci	15	391
Pedagogové	1	30
Rodiče, prarodiče, veřejnost	1	30
Celkem	17	451

Jak zjistíte, že byl projekt úspěšný a že měl dopad na všechny cílové skupiny?

Nastavení evaluace realizace aktivit bylo probráno se zapojeným pedagogem panem Vytiskou a vedením školy. Při realizaci aktivit budeme od účastníků sbírat zpětnou vazbu (dotazník, individuální rozhovory apod.). Budeme sledovat vývoj výskytu rizikového chování v oblasti digitální gramotnosti. Budeme zjišťovat další potřeby zástupců cílových skupin a srovnávat je s jejich potřebami na začátku projektu. Sledovány budou také změny v chování v online prostředí u žáků. Dále budeme zjišťovat míru aktivního využívání vzdělávacích materiálů z portálů a spokojenosti s jejich strukturou a obsahem mezi pedagogy a rodiči.

Jaké jsou aktuální potřeby cílové skupiny v dané oblasti a z čeho tak usuzujete?

Aktuálně jako škola cítíme silnou potřebu rozvoje kompetencí v oblasti digitální gramotnosti, protože se ve škole vyskytuje rizikové chování i problémy u žáků, které vzniká nezodpovědným chováním v online světě a nevědomostí rodičů o tom, co zde dětem hrozí. Víme, že potřebujeme, pro správný dopad na cílovou skupinu, zapojení externích partnerů. Tyto problémy vznikají z nevědomosti a chybějícím informací o problematice. Víme, že pro vyřešení problému je nutné zapojit nejen všechny pedagogy, ale především rodiče. Online svět se rychle vyvíjí a přicházejí nová rizika a problémy, které rodiče a učitelé ve věku dnešních žáků neřešili a proto často ani neočekávají jejich výskyt. Proto je potřeba rozvíjet jejich informovanost a nabídnout možnost řešit přicházející problémy.

Jaké kvalitativní ukazatele chcete sledovat a jak je budete měřit?

Vyhodnocení dopadu projektu je pro nás důležité a proto je potřeba hned na začátku vybrat ukazatele, podle kterých úspěšnost budeme určovat. Nejdůležitějším z nich je změna chování u cílové skupiny. Budeme sledovat výskyt problémů v oblasti pohybu v online světě (změna charakteru problémů, aktivní nastavení bezpečnostních pravidel u žáků, snahu rodičů řešit problémy ve spolupráci se školou). Dále budou probíhat diskuze pedagogů nad spokojeností s obsahem vzdělávacích materiálů a proběhlých vzdělávacích aktivit. Dále bude pedagog projektu pan Vytiska konzultovat kvalitativní dopad aktivit se zapojenou externí organizací a s rodiči žáků.

Rozpočet a harmonogram projektu

Na kalendářní rok 2024 můžete získat až 100 000 Kč. Jak získané prostředky využijete? Finance lze čerpat na jednotlivé aktivity, např. školení, kurzy, workshopy, jednorázové týmové supervize pedagogů, kancelářské potřeby k workshopům, na další provozní náklady: mzdy a osobní ohodnocení koordinátorů nebo administrátorů projektu, cestovné, na tvorbu výukových materiálů a spoustu dalšího. V případě, že si nejste jisti s uplatněním nákladů, ozvěte se nám. Budte, prosím, co nejvíc konkrétní. Víme, že některé položky se těžko odhadují. Pokud vás do grantového programu vybereme, můžeme si je spolu ještě upřesnit.

Součástí projektu je i harmonogram. Uveďte aspoň orientační časový rámec plánovaných aktivit. Pamatujte, prosím, že všechny aktivity musí proběhnout v kalendářním roce 2024 (únor - listopad).

Pokud se položka týká vzdělávacího partnera, uveďte jeho název a stručný popis do Upřesnění položky.

Upozornění: Pro rok 2024 grant NELZE využít na nákup softwaru ani hardwaru.

Položka	Upřesnění položky	Schválená částka v Kč
Vzdělávací program pro žáky	Interaktivní program Internet a zdravé digitální návyky, celkem 9 tříd a 233 žáků. V rámci programu se řeší Co je internet, jaká jsou jeho nebezpečí, jak na internetu bezpečně komunikovat, jak se tam „neztratit“, jak vybalancovat online a offline aktivity. Jaké digitální návyky jsou vhodné; co je modré světlo, jak monitorovat vlastní emoce v digitálním světě.	31500 Kč
Vzdělávací program pro žáky	Interaktivní program Nebezpečný obsah a online pornografie, 6 tříd a 158 žáků. V rámci programu se řeší: Co má společného online pornografie s reálným sexem a je zdravé nebo ne se na pornografii dívat? Existuje závislost na online pornografii? Jak se pozná a co obnáší. Jak vymezit vztah pornografie a reálného - bezpečného - sexu. Co je konsent a proč je důležitý.	21000 Kč
Vzdělávací seminář pro pedagogy	Seminář na téma Problematika videoher, sociálních sítí a pornografie, celkem pro 30 pedagogů. Cílem je přiblížit hlavní problémy nadměrné online komunikace na úkor té reálné a její rizika. Strategie, jak rozeznat již problematický vztah k technologiím a jak nastavit nový a zdravý postoj k nim. Tématy, která celý seminář rámuji jsou videohry, sociální sítě a pornografie - média, jež dnešní děti konzumují již od útlého věku.	7000 Kč
Vzdělávací beseda pro rodiče	Program s tématem První telefon, první youtuber, první online hra, celkem pro 30 rodičů. Důležité otázky, které bychom měli uvažovat při pořízení prvního telefonu a samostatného brouzdání dětí na internetu. Vše je zasazeno do rámce psychologických témat, která jsou typická pro tuto věkovou skupinu.	3500 Kč
Interní vzdělávání v rámci školy	Mzdové náklady pro zapojeného pedagoga školy - konzultace pro ostatní pedagogy, žáky a rodiče k bezpečnému chování v online prostředí v kontextu specifických podmínek školy. Příprava a předávání informačních celků	4000 Kč

Celkem		67000 Kč
Tady přidejte soubor, pokud nám chcete popsat detailněji rozpočet nebo přidat další doplňkové materiály k obsahu žádosti (není povinné).	---	
Ostatní		
Kde jste se o vyhlášení grantu O2 Chytrá škola dozvěděli?		
Grant a portál O2 Chytrá škola sledujeme od realizace projektu v roce 2022		
Tady přidejte čestné prohlášení o vzájemné spolupráci se vzdělávacím partnerem.	15518_413379ea554832a3c77ad814c8494c8544ffdfa4.pdf	
Čerpali jste v minulosti grant O2 Chytré školy? Pokud ano, zaškrtněte všechny roky, kdy jste grant čerpali.	2022	
Upozorňujeme, že pokud už jste grant O2 Chytrá škola čerpali 3x, není už možné o finance žádat.		
Máte ke grantovému programu O2 Chytrá škola nějaké dotazy a komentáře?		
Nemáme, děkujeme za otevření grantu i pro rok 2024. Víťáme každou možnost pro zlepšení kvality výukových i výchovných aktivit v rámci naší školní komunity.		
Odesláním přihlášky prohlašuji, že uvedené osobní údaje jsou pravdivé. Beru na vědomí, že uvedené osobní údaje budou zpracovány pro účely realizace grantového programu O2 Chytrá škola. Detailní informace o zpracování osobních údajů, včetně informací o právech subjektů údajů a způsobech jejich uplatnění, jsou k dispozici na www.nadaceo2.cz v dokumentu Zásady zpracování osobních údajů.		

Příloha č. 2 Smlouvy o poskytnutí nadačního příspěvku – Pravidla publicity**1. Povinnosti Příjemce**

Na základě podmínek Smlouvy je Příjemce odpovědný za publicitu Projektu, který je podpořen z prostředků programu O2 Chytrá škola Nadace.

Příjemce je povinen na veškeré související dokumentaci a na propagačních a reklamních materiálech (např. materiálech pro kurzy, brožury, letáky, plakáty) jasně uvést, že jsou financovány z prostředků programu O2 Chytrá škola.

a) Propagační materiály

Nadace poštou zašle Příjemci nejpozději k 28. 2. 2024 balíček propagačních materiálů:

- **3 ks vytištěných plakátů vel. A4.** Příjemce je povinen z toho 2 plakáty trvale umístit na nástěnky v prostorách školy, zejména takové nástěnky, ke kterým mají přístup i rodiče žáků (u družiny, vchodu atd.)
- **1 ks banner (rozměry 60 x 40 cm) pro účely vzdělávacích akcí**

V případě vlastního tisku / výroby plakátů pro podpořený Projekt je Příjemce povinen na plakáty umístit logo programu O2 Chytrá škola včetně textu uvedeného v bodě 2 této Přílohy č. 2.

V případě přípravy publikací, webových prezentací, aplikací či vzdělávacích materiálů financovaných Příjemcem v rámci Projektu je Příjemce povinen uvést logo programu O2 Chytrá škola na jejich titulní straně:

- i) Titulní stranou publikace se pro účely dodržování pravidel publicity dle této Přílohy č. 2 rozumí:
 - desky publikace – přední i zadní strana (viditelné při zavření publikace),
 - vnitřní strana přední části desek
 - první vnitřní strana publikace.
- i) Titulní stranou skládaného letáku se pro účely dodržování pravidel publicity dle této Přílohy č. 2 rozumí: přední či zadní strana složeného letáku (logo je tak viditelné, pokud je leták standardně složen).
- ii) V případě informací, které jsou Příjemcem zpřístupněny elektronicky (např. například materiály v pdf ke stažení na webových stránkách, webové stránky týkající se programu O2 Chytrá škola) nebo jako audiovizuální materiál, platí stejné zásady, jako byly uvedeny výše v této Příloze č. 3. Logo musí být viditelně umístěno na hlavní straně, případně na začátku či konci audiovizuálního materiálu.
- iii) Titulní stranou webové prezentace se pro účely dodržování pravidel publicity dle této Přílohy č. 2 rozumí home page/landing page webové stránky.

a) Webové stránky Příjemce

Příjemce je povinen po dobu trvání projektu umístit logo O2 Chytrá škola s odkazem na www.o2chytraskola.cz na svoje webové stránky

b) Newsletter pro rodiče

Rozesílá-li Příjemce rodičům žáků elektronický zpravodaj, je Příjemce povinen v něm zmínit informaci o podpoře z programu O2 Chytrá škola a umístit zde logo programu O2 Chytrá škola s odkazem na portál www.o2chytraskola.cz.

1. Formulace textu

Všechny tištěné či online materiály realizované za podpory programu O2 Chytrá škola, musí obsahovat následující znění jedné z níže uvedených formulací:

„Podpořeno z programu O2 Chytrá škola.“
„Díky programu O2 Chytrá škola.“

2. Loga

Příjemce je povinen používat pouze verzi loga programu O2 Chytrá škola, která je ke stažení na stránkách <https://www.o2chytraskola.cz/o-nas>.

3. Akce

Pokud Příjemce organizuje v rámci grantové podpory vzdělávací akci pro učitele, rodiče nebo žáky, je povinen na viditelném místě v prostorách, kde se akce koná, umístit 1 ks banneru poskytnutého za tímto účelem Nadací dle bodu 1 písm. a) této Přílohy č. 2.

Příloha č. 3 Smlouvy o poskytnutí nadačního příspěvku – Souhlas zřizovatele Příjemce

USNESENÍ RADY MĚSTA ŘÍČANY ZE DNE 08.02.2024

Výše uvedeného dne jednala Rada města Říčany na své řádné schůzi a přijala následující usnesení:

č. usnesení: 24-05-007

3. ZŠ u Říčanského lesa Říčany - souhlas s přijetím nadačního příspěvku - Chytrá škola

Rada města Říčany souhlasí

s přijetím nadačního příspěvku příspěvkovou organizací 3. základní škola u Říčanského lesa Říčany, příspěvková organizace, IČO: 72045396, se sídlem Školní 2400/4, PSČ 25101 Říčany, od Nadace O2, IČO: 26700000, se sídlem Za Brumlovkou 266/2, 140 22 Praha 4 – Michle, v celkové výši 67.000, - Kč z grantového programu O2 Chytrá škola na základě Smlouvy o poskytnutí nadačního příspěvku.

S pozdravem

Ing. David
Michalička

Digitálně podepsal Ing.
David Michalička
Datum: 2024.02.13 10:05:39
+01'00'

Ing. David Michalička v.r.
starosta města Říčany

Příloha č. 4: Informace o Zpracování osobních údajů pro pracovníky Příjemce

Cílem těchto Informací o Zpracování osobních údajů Nadace O2, IČO 26700000, se sídlem Za Brumlovkou 266/2, 140 22 Praha 4 - Michle („Informace“ a „Nadace“) je informovat pracovníky Příjemce o tom, jaké jejich osobní údaje Nadace jako správce zpracovává při jejich činnosti v rámci Projektu a jaká práva jim v souvislosti se zpracováním Osobních údajů náleží.

Tyto Informace jsou vydány v souladu s nařízením (EU) 2016/679, o ochraně fyzických osob v souvislosti se Zpracováním Osobních údajů („nařízení“ nebo „GDPR“) za účelem zajištění informační povinnosti Nadace dle čl. 14 GDPR.

Nadace získává osobní údaje od Příjemce při realizaci Projektu a v omezeném rozsahu v závislosti na charakteru spolupráce též z veřejných evidencí (např. insolvenční rejstřík nebo evidence exekucí), a to vždy v souladu se zákonem.

A. Kategorie osobních údajů

Ze strany Nadace může v rozsahu odpovídajícím konkrétní činnosti pracovníka dojít ke zpracování zejména následující osobní a identifikační údaje:

- akademický titul
- jméno a příjmení
- adresa bydliště
- číslo dokladu totožnosti (občanský průkaz nebo pas)
- e-mail a telefon
- fotografie
- číslo bankovního účtu
- podpis

B. Účely, právní důvody a doby zpracování osobních údajů

Nadace zpracovává osobní údaje pracovníků Příjemce z důvodu řádného plnění smluvních a zákonných povinností a dále z důvodu oprávněného zájmu.

Poskytnutí osobních údajů nutných pro plnění smluvních a zákonných povinností Nadace je povinné a Nadace k němu nepotřebuje souhlas. Proti zpracování osobních údajů, které je založeno na oprávněném zájmu Nadace, je možné podat námitku.

Nadace zpracovává osobní údaje pracovníků zejména pro naplnění těchto dílčích účelů:

- plnění smlouvy (plnění smluvních a zákonných povinností)
- zajištění daňové evidence (plnění zákonných povinností)
- posouzení důvěryhodnosti pracovníků Příjemce (oprávněný zájem Nadace).

Osobní údaje jsou zpracovány v rozsahu nutném pro naplnění těchto dílčích účelů po dobu výkonu činnosti pracovníka a po jeho skončení po dobu nutnou k ochraně práv Nadace nebo po dobu přímo stanovenou právními předpisy, případně po dobu platnosti souhlasu, pokud je souhlas důvodem zpracování. Poté jsou osobní údaje vymazány či anonymizovány.

C. Kategorie příjemců osobních údajů

Nadace využívá při výkonu činností souvisejících se zpracováním osobních údajů pracovníků služby jiných subjektů. Pokud tito dodavatelé zpracovávají osobní údaje předané od Nadace, mají postavení zpracovatelů osobních údajů a zpracovávají osobní údaje pouze v rozsahu pokynů od Nadace a nesmí je využít jinak.

Takovými zpracovateli jsou zejména poskytovatelé kontrolních a auditních služeb.

Zpracovateli mohou být jak společnosti se sídlem na území České republiky, tak společnosti se sídlem v členském státě Evropské unie nebo tzv. státech bezpečných. K předání a zpracování osobních údajů v zemích mimo území Evropské unie, dochází vždy v souladu s platnou legislativou.

D. Způsob zpracování osobních údajů

Nadace zpracovává osobní údaje ručně a vede evidenci veškerých činností, při kterých dochází ke zpracování osobních údajů.

E. Informace o právech subjektů údajů v souvislosti se zpracováním osobních údajů

Subjekt údajů má v souvislosti se Zpracováním osobních údajů níže uvedená práva, přičemž tato práva lze uplatnit prostřednictvím kontaktní osoby Projektu v Nadaci, případně po ukončení spolupráce za podmínky ověření totožnosti nebo formou žádosti s úředně ověřeným podpisem zaslané na dominika.herdova@o2.cz.

1. Právo na přístup k osobním údajům

Dle čl. 15 GDPR má subjekt údajů právo na přístup k osobním údajům.

2. Právo na opravu nepřesných údajů

Dle čl. 16 GDPR má subjekt údajů právo na opravu nepřesných osobních údajů, které o něm bude Nadace zpracovávat.

3. Právo na výmaz osobních údajů

Dle čl. 17 GDPR má subjekt údajů právo na výmaz osobních údajů, které se ho týkají, pokud Nadace neprokáže zákonné důvody pro zpracování osobních údajů. Nadace má nastaveny mechanismy pro zajištění anonymizace či výmazu osobních údajů v případě, že již nejsou potřeba k účelu, pro který byly zpracovávány.

4. Právo na omezení Zpracování

Dle čl. 18 GDPR má subjekt údajů do doby vyřešení podnětu právo na omezení zpracování, pokud bude popírat přesnost osobních údajů, důvody jejich zpracování nebo pokud podá námitku proti jejich zpracování.

5. Právo na oznámení opravy, výmazu nebo omezení zpracování

Dle čl. 19 GDPR má subjekt údajů právo na oznámení opravy, výmazu nebo omezení zpracování osobních údajů ze strany Nadace.

6. Právo vznést námitku proti zpracování osobních údajů

Dle čl. 21 GDPR má subjekt údajů právo vznést námitku proti zpracování svých osobních údajů, které Nadace zpracovává z důvodu oprávněného zájmu Nadace. V případě, že Nadace neprokáže, že existuje závažný oprávněný důvod pro zpracování, který převažuje nad zájmy nebo právy a svobodami subjektu údajů, Nadace zpracování na základě námitky ukončí bez zbytečného odkladu.

7. Automatizované individuální rozhodování včetně profilování

Subjekt údajů má právo nebýt předmětem žádného rozhodnutí založeného výhradně na automatizovaném zpracování, včetně profilování, které by pro něj mělo právní účinky nebo se jej obdobným způsobem významně dotklo. Nadace uvádí, že neprovádí automatizované rozhodování bez vlivu lidského posouzení s právními účinky pro pracovníky.

8. Právo obrátit se na Úřad pro ochranu osobních údajů

Subjekt údajů má právo obrátit se na Úřad pro ochranu osobních údajů (www.uoou.cz).