




SMLOUVA o dílo – servisní smlouva


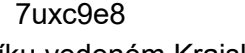
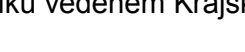
(dále jen „**Smlouva**“)

uzavřená v souladu s § 2586 a násl. zák. č. 89/2012 Sb., občanský zákoník, ve znění pozdějších předpisů (dále jen „**občanský zákoník**“)

Smluvní strany

Název: **Česká republika - OLYMP CENTRUM SPORTU
MINISTERSTVA VNITRA**
organizační složka státu (dále jen „**OLYMP CS MV**“)
sídlo: Za Císařským mlýnem 1063/5, 170 06 Praha 7
IČO: 751 51 898
DIČ: nejsme plátcí DPH
bankovní spojení: Česká národní banka, pobočka Praha 1
číslo účtu: 
zastoupená: JUDr. Bc. Michalem Volfem, ředitelem
e-mail: 
telefon: 
ID datové schránky: zx5ks9a
(dále jen „**Objednatel**“)

a

Název: **BTL zdravotnická technika, a.s.**
sídlo: Makovského náměstí 3147/2, Žabovřesky, 616 00 Brno
IČO: 268 84 143
DIČ: CZ26884143
zastoupená: Radovanem Sedlářem, prokuristou
bankovní spojení: ČSOB
číslo účtu: 
e-mail: 
telefon: 
ID datové schránky: 7uxc9e8
zapsaná v obchodním rejstříku vedeném Krajským soudem v Brně, pod sp. zn. B 3889.
(dále jen „**Zhotovitel**“)

(Objednatel a Zhotovitel jsou dále též uváděni jako „**Smluvní strany**“ a jednotlivě jako „**Smluvní strana**“)

1.

Předmět Smlouvy

1.1. Objednatel je příslušný hospodařit se zdravotnickými přístroji zn. BTL zakoupenými od Zhotovitele, které jsou specifikovány v Příloze č. 1 této Smlouvy, a které jsou umístěny v areálech Objednatele na adresách příslušných oddělení Objednatele uvedených v Příloze č. 1 této Smlouvy (dále jen „**Přístroje**“).

- 1.2. Předmětem této Smlouvy je závazek Zhotovitele provést na svůj náklad a nebezpečí pro Objednatele za podmínek níže uvedených dílo, kterým je provedení servisních kontrol a oprav **Přístrojů** včetně zajištění provozního materiálu k **Přístrojům** dle podmínek stanovených v této Smlouvě a specifikace dle Přílohy č. 1 této Smlouvy (dále jen „**Dílo**“). Zhotovitel se dále zavazuje zhotovit a předat Dílo řádně, včas a ve sjednané kvalitě a to tak, jak je specifikováno v této Smlouvě a její Příloze č. 1.
- 1.3. Zhotovitel se zavazuje, že bude pro Objednatele řádně vykonávat Dílo, které je předmětem této Smlouvy, a Objednatel se zavazuje, že za řádně provedené a v dohodnutém termínu provedené kontroly/opravy neboli Dílo, převezme a zaplatí za něj Zhotoviteli cenu v souladu s Přílohou č. 1 a čl. 3 této Smlouvy.
- 1.4. Zhotovitel prohlašuje, že k datu podpisu této Smlouvy splňuje veškeré podmínky a požadavky v této Smlouvě stanovené a je oprávněn tuto Smlouvu uzavřít a řádně plnit závazky v ní obsažené a že dále splnil zadávací podmínky a akceptuje všechny podmínky zadání příslušné veřejné zakázky na Dílo.
- 1.5. Podkladem pro uzavření této Smlouvy je nabídka Zhotovitele, která byla v rámci zadávacího řízení zveřejněného pod záznamem č. j.: TS-839/2024 vybrána jako nejvhodnější.
- 1.6. Veškerá činnost spojená s kontrolami a veškerá servisní činnost a opravy provedené na základě této Smlouvy budou zaznamenávány v Protokolu o provedení díla, viz odst. 2.5 této Smlouvy. Protokol o provedení díla bude zejména obsahovat popis provedené činnosti, bude odsouhlasen a podepsán oběma Smluvními stranami, přičemž originál obdrží Objednatel.
- 1.7. Zhotovitel se zavazuje, že bude realizovat předmět této Smlouvy v požadovaném čase a kvalitě dle podmínek uvedených v této Smlouvě, realizace Díla bude zahájena na základě výzvy Objednatele, viz odst. 2.8 této Smlouvy.

2.

Způsob a termín zhotovení Díla, předání Díla

- 2.1. Zhotovitel potvrzuje, že se v plném rozsahu seznámil s rozsahem a povahou Díla, že jsou mu známy veškeré technické, kvalitativní a jiné podmínky nezbytné k realizaci Díla.
- 2.2. Zhotovitel se dále zavazuje provádět pro Objednatele Dílo v rozsahu stanoveném touto Smlouvou **v průběhu roku 2024**.
- 2.3. Zhotovením Díla se rozumí jeho provedení řádně a včas v souladu s touto Smlouvou, právními předpisy České republiky a dalšími relevantními požadavky povinných na základě povahy Díla.
- 2.4. Zhotovitel je povinen Dílo v termínu dle této Smlouvy řádně dokončit a po provedení všech případných relevantních zkoušek, testů a revizí nutných pro řádné využívání Přístrojů dle této Smlouvy předat jej Objednateli způsobem dle čl. 2 této Smlouvy.
- 2.5. Veškerá činnost provedená na základě této Smlouvy neboli provedení Díla, bude zaznamenáváno v protokolech o provedení Díla (dále jen „**Protokol o provedení Díla**“). Protokol o provedení Díla bude zejména obsahovat popis provedené činnosti, bude odsouhlasený a podepsaný oběma Smluvními stranami, přičemž originál obdrží


Objednatel. Zhotoviteli vzniká právo na odměnu za plnění, dle čl. 3 této Smlouvy, které bude ze strany Objednatele odsouhlaseno v Protokolech o provedení Díla.

- 2.6. Místem plnění Díla jsou adresy příslušných oddělení Objednatele, kde jsou umístěny **Přístroje**, uvedené v Příloze č.1 této Smlouvy.
- 2.7. Rozsah pravidelných prací, které jsou předmětem Díla, je stanoven na základě a v rozsahu nutných požadavků certifikovaného servisu a oprav přístrojů zn. BTL, v souladu s platnou legislativou a jejich ceny jsou uvedeny v Příloze č. 1 této Smlouvy. Po ukončení Díla je Zhotovitel oprávněn na základě Protokolu o provedení Díla potvrzeného Objednatelem nebo jeho oprávněným zástupcem postupovat ve smyslu této Smlouvy. Protokol o provedení Díla bude zejména obsahovat popis provedené činnosti, bude odsouhlasen a podepsán oběma Smluvními stranami, přičemž originál obdrží Objednatel.
- 2.8. Konkrétní dílčí provádění kontroly/opravy neboli Dílo bude Objednatelem objednáno písemným sdělením na kontaktní adresu Zhotovitele nebo na e-mailovou adresu pověřené osoby Zhotovitele, případně na základě telefonické komunikace pověřených osob Smluvních stran dle této Smlouvy. Na základě této objednávky Zhotovitel následně provede příslušné kontroly či opravy. Zhotovitel se zavazuje započít dílčí provádění kontroly/opravy neboli Díla bez zbytečných odkladů nejpozději do 3 pracovních dnů, nebo alespoň do této lhůty, v případě opravy, dohodnout termín opravy, který bude stanoven bez zbytečných odkladů s přihlédnutím k rozsahu opravy.
- 2.9. Zjistí-li pracovníci Zhotovitele závadu takového charakteru, která bude zakládat nutnost odstranit závadu, upozorní na tuto skutečnost Objednatele ještě před jejím odstraněním a v případě zjištění vadných částí při provádění příslušné práce, budou tyto závady odstraněny po dohodě s Objednatelem a budou zapsány v Protokolu o provedení Díla.
- 2.10. Servisní zásahy způsobené vadami po dobu trvání záruční doby se provedou k tíži Zhotovitele. Délka záruční doby na práce ve smyslu Přílohy č. 1 této Smlouvy a dodané případné náhradní díly/součástky je 6 měsíců, popř. je omezena provozní dobou dle předpisu pro údržbu Přístrojů.
- 2.11. Zhotovitel odpovídá za všechny závady vzniklé v důsledku nekvalitního nebo nedostatečného provedení Díla (servisu) a závady takto způsobené odstraní zdarma.
- 2.12. Zhotovitel se zavazuje zajistit, aby jeho pracovníci prováděli činnosti dle této Smlouvy (zejména servisní kontrolu a příslušné opravy) vždy po dohodě s Objednatelem, tzn. po obdržení objednávky v písemné formě (postačí e-mailem). Zhotovitel se zavazuje objednávku Objednateli písemně (postačí e-mailem) potvrdit nejpozději v den následující po dni, kdy mu bude doručena. Kontaktní osoba objednatele oprávněná objednávat příslušné kontroly a opravy ve smyslu této Smlouvy, je kontaktní osoba uvedená v čl. 10 této Smlouvy.
- 2.13. Objednatel zajistí pro servisní techniky Zhotovitele, přístup do prostorů, kde jsou Přístroje umístěny.
- 2.14. Zhotovitel provede na své náklady likvidaci spotřebního materiálu a odpadu vzniklého při provádění Díla.

3.

Cena Díla a platební podmínky

- 3.1. Odměna Zhotovitele je stanovena dohodou Smluvních stran, a to za jednotlivá ze strany Zhotovitele řádně a včas poskytnutá dílčí plnění Díla, jejichž cena je stanovena dle této Smlouvy včetně její Přílohy (dále jen „**Cena Díla**“). Celková odměna Zhotovitele za jednotlivá dílčí plnění je stanovena pro období účinnosti této Smlouvy (viz odst. 2.2 této Smlouvy) do maximální výše 280.000 Kč bez DPH (dále jen „**Celková Cena Díla**“).
- 3.2. Sjednaná Cena Díla stejně jako Celková Cena Díla je konečná, nejvýše přípustná a zahrnuje zejména veškeré práce a dodávky, služby, výlohy, servisní kontroly dle této Smlouvy, případné součásti a příslušenství, výdaje, poplatky, odvody a výkony a náklady vzniklé Zhotoviteli v souvislosti se zhotovením a předáním Díla, kterých (jejichž vynaložení) je třeba trvale či dočasně k zahájení, provedení a dokončení zhotovovaného Díla, byť i tyto nejsou v této Smlouvě výslovně uvedeny. Zhotovitel tak tímto potvrzuje, že sjednaná Cena Díla stejně jako Celková Cena Díla obsahuje veškeré náklady nutné k řádné realizaci Díla v rozsahu dle čl. 1 a 2 této Smlouvy. V případě, že během prací na Díle upraví obecně závazný předpis výši DPH, bude účtována DPH k příslušným zdanitelným plněním ve výši stanovené novou platnou právní úpravou a Cena Díla stejně jako Celková Cena Díla bude tak upravena písemným dodatkem, odsouhlaseným oběma Smluvními stranami.
- 3.3. Objednatel neposkytuje Zhotoviteli zálohy.
- 3.4. Cena Díla nemůže být měněna jednostranným jednáním žádné ze Smluvních stran. K jakékoliv změně Ceny Díla může dojít pouze formou písemné dohody Smluvních stran učiněné formou dodatku k této Smlouvě ve smyslu odst. 11.611.6 této Smlouvy.
- 3.5. Podkladem pro stanovení Ceny Díla je cenová nabídka Zhotovitele, která je Přílohou č. 1 této Smlouvy. Zhotovitel zaručuje úplnost cenové nabídky uvedené v Příloze č. 1 k této Smlouvě.
- 3.6. Zhotovitel nese nebezpečí změny okolností ve smyslu ust. § 2620 odst. 2 občanského zákoníku.
- 3.7. Pokud dojde k ukončení doby účinnosti této Smlouvy a výše citovaná Celková Cena Díla vyhrazená Objednatelem na předmět plnění této Smlouvy nebude vyčerpána, nezavazuje to Objednatele k vyčerpání zbylé finanční částky na plnění, která je uvedena v odst. 3.1 tohoto článku této Smlouvy.
- 3.8. Cena Díla za příslušné plnění dle této Smlouvy bude průběžně hrazena, avšak za současného dodržování podmínky Celkové Ceny Díla, přičemž citovaná maximální finanční částka (viz odst. 3.1. této Smlouvy) jest konečná a současně nepřekročitelná, na základě daňových dokladů vystavovaných Zhotovitelem vždy po předání a převzetí každé ucelené akce dle Protokolu o provedení Díla písemně odsouhlasených Objednatelem. Kopie příslušného Protokolu o provedení Díla podepsaného Objednatelem musí vždy tvořit přílohu a nedílnou součást daňového dokladu s tím, že v opačném případě není Objednatel povinen fakturu uhradit.
- 3.9. Jednotlivé dílčí faktury musí obsahovat údaje dané zákonem č. 235/2004 Sb., o dani z přidané hodnoty, ve znění pozdějších předpisů a další údaje ve shodě s § 435 občanského zákoníku. Dále musí příslušná faktura vždy obsahovat evidenční číslo této Smlouvy uvedené v záhlaví této Smlouvy.

- 3.10. Objednatel je oprávněn před uplynutím lhůty splatnosti každé jednotlivé dílčí faktury vrátit bez zaplacení tu fakturu, která neobsahuje náležitosti stanovené touto Smlouvou nebo budou-li tyto údaje uvedeny chybně. Zhotovitel je povinen podle povahy nesprávnosti fakturu opravit nebo nově vyhotovit. V takovém případě není Objednatel v prodlení se zaplacením Ceny Díla. Okamžikem doručení náležitě doplněné či opravené faktury začne běžet nová lhůta splatnosti faktury v délce 14 kalendářních dnů.
- 3.11. Každá jednotlivá dílčí faktura se považuje za proplacenou okamžikem odepsání fakturované částky z účtu Objednatele ve prospěch účtu Zhotovitele.
- 3.12. Každá jednotlivá dílčí faktura bude zaslána na adresu Objednatele ve dvou vyhotoveních. Objednatel však umožňuje zaslání příslušné dílčí faktury rovněž v elektronické podobě prostřednictvím datové schránky ID: zx5ks9a nebo také na e-mail: .
- 3.13. Platební podmínky se řídí zásadami pro poskytování a čerpání prostředků ze státního rozpočtu pro pořízování investičního majetku. Platba proběhne v Kč.

4.

Kontrola a podmínky provádění Díla

- 4.1. Objednatel má právo kontrolovat provádění Díla a požadovat po Objednateli prokázání skutečného stavu provádění Díla kdykoli v průběhu trvání účinnosti této Smlouvy.
- 4.2. Zhotovitel je povinen dodržovat ustanovení všech platných právních norem České republiky vztahujících se k provedení Díla. V případě porušení této povinnosti nese Zhotovitel odpovědnost za veškeré důsledky s tím související včetně náhrady veškeré škody, která v souvislosti s porušením uvedených právních předpisů vznikne.
- 4.3. Nebezpečí škody na zhotovovaném Dílu či zničení při zhotovování Díla nese od počátku zhotovování až do řádného předání a převzetí Díla (tj. až do okamžiku podepsání Protokolu o provedení díla uvedeného v čl. 2 této Smlouvy) Zhotovitel.

5.

Povinnost mlčenlivosti

- 5.1. Zhotovitel se zavazuje zachovávat ve vztahu ke třetím osobám mlčenlivost o informacích, které při plnění této Smlouvy získá od Objednatele nebo o Objednateli či jeho zaměstnancích a spolupracovnících, dále že použije tyto informace pouze pro účely plnění této Smlouvy a nezpřístupní je bez písemného souhlasu Objednatele žádné třetí osobě, ani je nepoužije v rozporu s účelem této Smlouvy, ledaže se jedná:
- 5.1.1. informace, které jsou veřejně přístupné, nebo
 - 5.1.2. případ, kdy je zpřístupnění informace vyžadováno zákonem nebo závazným rozhodnutím oprávněného orgánu.
- 5.2. Zhotovitel je povinen zavázat povinností mlčenlivosti dle odst. 5.1 této Smlouvy všechny osoby, které se budou podílet na poskytování služeb Objednateli dle této Smlouvy.
- 5.3. Za porušení povinnosti mlčenlivosti osobami, které se budou podílet na poskytování služeb dle této Smlouvy, odpovídá Zhotovitel, jako by povinnost porušil sám. Zhotovitel

okamžitě vyrozumí Objednatele o jakémkoliv porušení povinnosti mlčenlivosti, o kterých se dozví, a podnikne veškeré kroky, které Objednatel přiměřeně vyžaduje, aby zabránil jakémukoliv případnému neoprávněnému využití informací získaných na základě porušení povinnosti mlčenlivosti

- 5.4. Povinnost mlčenlivosti trvá i po skončení účinnosti této Smlouvy.
- 5.5. Veškerá komunikace mezi Smluvními stranami bude probíhat prostřednictvím osob oprávněných jednat jménem Smluvních stran, kontaktních osob, popř. jimi pověřených pracovníků.
- 5.6. Zhotovitel je povinen bezodkladně informovat Objednatele o svém hrozícím úpadku.
- 5.7. Zhotovitel je povinen bezodkladně, nejpozději však týž den, informovat Objednatele o skutečnosti, že na něj byl podán insolvenční návrh třetí osobou nebo, že na sebe sám Zhotovitel, podal insolvenční návrh.

6.

Odpovědnost za vady Díla, záruka za jakost Díla a sankce za její nedodržení

- 6.1. Zhotovitel odpovídá za vady Díla ze zákona po dobu 6 měsíců ode dne řádného převzetí a předání Díla (tj. ode dne podepsání Protokolu o provedení Díla bez vad a nedodělků v souladu s čl. 2 této Smlouvy), Zhotovitel současně poskytuje Objednateli v souladu s § 2619 a násl. občanského zákoníku záruku za jakost díla, čímž ručí za kvalitu jím prováděných prací (Díla) dle této Smlouvy a tuto záruku za jakost díla se zavazuje poskytnout po dobu 6 měsíců ode dne řádného převzetí a předání Díla (tj. ode dne podepsání Protokolu o provedení Díla bez vad a nedodělků v souladu s čl. 2 této Smlouvy), Tato výše uvedená zákonná odpovědnost za vady díla ve lhůtě 6 měsíců, a současně Zhotovitelem poskytnutá záruka za jakost díla rovněž ve lhůtě 6 měsíců, se vztahuje na Dílo jako celek.
- 6.2. Zhotovitel tudíž poskytne Objednateli za provedené Dílo záruku za jakost díla po dobu 6 měsíců ode dne podepsání daného Protokolu o provedení Díla bez vad a nedodělků v souladu s čl. 2 této Smlouvy.
- 6.3. Výskyt reklamovaných vad oznámí Objednatel písemně Zhotoviteli spolu s uplatňovanými reklamačními nároky bez zbytečného odkladu po jejich zjištění. Zhotovitel je povinen sdělit Objednateli své stanovisko k reklamaci nejpozději do 5 kalendářních dnů od jejich doručení a zároveň si s Objednatelem dohodne termín odstranění vad. Neučiní-li tak, má se za to, že reklamaci uznává a odstranění vad provede ve lhůtách stanovených níže.
- 6.4. Zhotovitel je povinen nastoupit na odstranění reklamované vady označené Objednatelem výslovně jako bránící provozu do 48 hodin, na odstranění reklamované vady ostatní do 7 kalendářních dnů od jejího řádného oznámení, nedohodne-li se s Objednatelem jinak.
- 6.5. Zhotovitel je povinen odstranit reklamovanou vadu výslovně jako bránící provozu do 48 hodin, reklamovanou vadu ostatní do 14 kalendářních dnů od jejího řádného oznámení, nedohodne-li se s Objednatelem jinak.
- 6.6. V případě, že nedojde k odstranění reklamovaných vad ve lhůtách uvedených v odst. 6.4 a 6.5 této Smlouvy, má Objednatel právo na smluvní pokutu v částce 800,- Kč, za

každý, byť i započatý, kalendářní den prodlení u každé vady označené za bránící provozu a 400,- Kč za každý, byť i započatý, kalendářní den prodlení u vady ostatní.

- 6.7. Nenastoupí-li Zhotovitel k odstranění reklamovaných vad ve sjednaném termínu nebo ve sjednaném termínu vady uspokojivě neodstraní, má Objednatel právo na náklady Zhotovitele zajistit jejich odstranění jinou specializovanou firmou.
- 6.8. Reklamacce jsou ze strany Objednatele řešeny pověřeným pracovníkem.

7.

Smluvní pokuty a odstoupení od Smlouvy

- 7.1. V případě nedodržení termínu zhotovení a předání řádně zhotoveného Díla podle čl. 2 této Smlouvy ze strany Zhotovitele, v případě nepřevzetí Díla ze strany Objednatele z důvodů vad či nedodělků Díla je Zhotovitel povinen uhradit Objednateli smluvní pokutu ve výši 0,05 % z Celkové Ceny Díla včetně DPH za každý, byť i započatý, kalendářní den prodlení.
- 7.2. V případě porušení povinnosti Zhotovitele provést Dílo řádně v souladu s relevantními obecně závaznými právními předpisy, technickými normami nebo rozhodnutími orgánů státní správy či samosprávy, je Zhotovitel povinen zaplatit smluvní pokutu ve výši 0,05% ze sjednané Celkové Ceny Díla včetně DPH za každé takové jednotlivé porušení povinnosti.
- 7.3. Jestliže Zhotovitel poruší jakoukoli povinnost podle čl. 5 této Smlouvy, zavazuje se Zhotovitel uhradit Objednateli smluvní pokutu ve výši 5.000,- Kč za každé jednotlivé porušení povinnosti.
- 7.4. Objednatel je povinen zaplatit Zhotoviteli za prodlení s úhradou příslušné jednotlivé dílčí faktury po sjednané lhůtě splatnosti úrok z prodlení ve výši 0,05 % z dlužné částky příslušné jednotlivé dílčí faktury za každý, byť i započatý, kalendářní den prodlení.
- 7.5. Smluvní pokuta a úrok z prodlení jsou splatné do čtrnácti (14) kalendářních dnů ode dne jejího uplatnění.
- 7.6. V případě nepředložení dokladů o pojištění odpovědnosti za škodu dle čl. 8 této Smlouvy či v případě porušení povinnosti dle odst. 8.1 této Smlouvy, je Zhotovitel povinen zaplatit Objednateli smluvní pokutu, a to ve výši 2.500,- Kč za každý, byť i započatý, kalendářní den prodlení.
- 7.7. V případě prodlení Zhotovitele se zahájením prací v souladu s odst. 2.8 této Smlouvy má Objednatel právo na smluvní pokutu ve výši 0,05 % z Celkové Ceny Díla včetně DPH za každý, byť i započatý, kalendářní den prodlení.
- 7.8. V případě, že Objednateli vznikne z ujednání této Smlouvy nárok na smluvní pokutu nebo jinou majetkovou sankci vůči Zhotoviteli, je Objednatel oprávněn vystavit fakturu na zaplacení výše uvedené smluvní pokuty či jiné majetkové sankce vůči Zhotoviteli. Tuto fakturu vystaví Objednatel do deseti (10) pracovních dnů ode dne vzniku nároku ze Smlouvy na výše uvedenou smluvní pokutu či jinou majetkovou sankci vůči Zhotoviteli, a to se splatností čtrnácti 14 kalendářních dnů. Faktura bude zaslána na adresu Zhotovitele ve dvou (2) vyhotoveních.
- 7.9. Zaplacením smluvní pokuty se nezbavuje Zhotovitel povinnosti splnit závazky smluvní pokutou utvrzené a zejména povinnosti Zhotovitele řádně dokončit Dílo. Zaplacením

smluvní pokuty a úroku z prodlení není dotčen nárok Smluvních stran na náhradu škody v plné výši, která vznikla v důsledku porušení povinnosti sankciované smluvní pokutou.

- 7.10. Za podstatné porušení této Smlouvy Zhotovitelem, které zakládá právo Objednatele na odstoupení od této Smlouvy, se považuje zejména:
- 7.10.1. prodlení Zhotovitele se zhotovením a předáním řádně zhotoveného Díla o více než sedm (7) kalendářních dnů;
 - 7.10.2. neodstranění reklamovaných vad Díla ve lhůtách stanovených podle čl. 6 této Smlouvy;
 - 7.10.3. porušení jakékoli povinnosti Zhotovitele podle čl. 5 této Smlouvy;
- 7.11. Objednatel je dále oprávněn od této Smlouvy odstoupit v případě, že
- 7.11.1. vůči majetku Zhotovitele probíhá insolvenční řízení, v němž bylo vydáno rozhodnutí o úpadku, pokud to právní předpisy umožňují;
 - 7.11.2. insolvenční návrh na Zhotovitele byl zamítnut proto, že majetek Zhotovitele nepostačuje k úhradě nákladů insolvenčního řízení;
 - 7.11.3. Zhotovitel vstoupí do likvidace;
 - 7.11.4. nezačíná-li Zhotovitel v dodatečné lhůtě práce na Díle;
 - 7.11.5. Zhotovitel provádí Dílo takovým způsobem, že se lze oprávněně domnívat, že jsou porušovány dané či zavedené technologické postupy, což může mít za následek, že Dílo nebude zhotoveno v jakosti obvyklé nebo očekávané.
- 7.12. Zhotovitel je oprávněn od této Smlouvy odstoupit v případě, že Objednatel bude v prodlení s úhradou svých peněžitých závazků vyplývajících z této Smlouvy po dobu delší než třicet (30) kalendářních dnů.
- 7.13. Bude-li Zhotovitel více jak 15 pracovních dní v prodlení se zahájením prací podle čl. 2 této Smlouvy, je toto považováno za závažné porušení této Smlouvy a Objednatel je oprávněn odstoupit od této Smlouvy.
- 7.14. Účinky každého odstoupení od smlouvy nastávají okamžikem doručení písemného projevu vůle odstoupit od této Smlouvy druhé Smluvní straně. Odstoupení od smlouvy se nedotýká zejména nároku na náhradu škody, smluvní pokuty a povinnosti mlčenlivosti.
- 7.15. Ustanovení o právech z vadného plnění dle § 2110, § 2111 a § 2629 občanského zákoníku se ve vztahu založeném touto Smlouvou neuplatní.
- 7.16. Objednatel je oprávněn vypovědět tuto Smlouvu kdykoliv s třicetidenní (30) výpovědní dobou, která počíná běžet prvním dnem následujícím po doručení výpovědi.

8. Pojištění

- 8.1. Zhotovitel se zavazuje mít po celou dobu realizace Díla dle této Smlouvy uzavřeno pojištění odpovědnosti za škodu, pokud již takové pojištění uzavřeno nemá, jakož i platit řádně a včas příslušné pojistné.
- 8.2. Uvedené pojištění musí být sjednáno pro případ odpovědnosti Zhotovitele za škodu, která může nastat v souvislosti s realizací Díla dle této Smlouvy. Pojištění musí být sjednáno zejména jako pojištění odpovědnosti za škody na věcech, majetku a zdraví s limitem pojistného plnění minimálně ve výši předpokládané hodnoty veřejné zakázky, která byla podkladem pro uzavření této Smlouvy.
- 8.3. Zhotovitel se zavazuje bez zbytečného odkladu předložit Objednateli na jeho výzvu příslušnou pojistku či jiný písemný doklad potvrzující uzavření příslušného pojištění současně s dokladem o zaplacení pojistného na sledované období.

9. Ostatní ujednání

- 9.1. Smluvní strany jsou povinny bez zbytečného odkladu (nejpozději však do 3 dnů) oznámit druhé Smluvní straně změnu údajů v záhlaví této Smlouvy. Smluvní strana, která včas a řádně neoznámila změnu kontaktních údajů, se nemůže dovolávat nedoručení oznámení či výzvy druhou Smluvní stranou.
- 9.2. Zhotovitel není bez předchozího písemného souhlasu Objednatele oprávněn postoupit práva a povinnosti z této Smlouvy na třetí osobu.
- 9.3. Zhotovitel prohlašuje, že Dílo splňuje případné relevantní požadavky stanovené pro Dílo tohoto druhu v České republice včetně požadavků na nakládání s takovým Dílem ze strany Zhotovitele.
- 9.4. Zhotovitel je povinen dokumenty související s Dílem dle této Smlouvy uchovávat nejméně po dobu deseti let od konce účetního období, ve kterém došlo k zaplacení poslední části ceny Díla, popř. k poslednímu zdanitelnému plnění dle této Smlouvy, a to zejména pro účely kontroly oprávněnými kontrolními orgány. V případě porušení této povinnosti Zhotovitel nese odpovědnost za veškeré důsledky s tím související včetně náhrady vzniklé škody, která v souvislosti s porušením této povinnosti vznikla Objednateli.
- 9.5. Zhotovitel je povinen upozornit Objednatele písemně na existující či hrozící střet zájmů bezodkladně poté, co střet zájmů vznikne nebo vyjde najevo, pokud Zhotovitel i při vynaložení veškeré odborné péče nemohl střet zájmů zjistit před uzavřením této Smlouvy.
- 9.6. Zhotovitel bez jakýchkoliv výhrad souhlasí se zveřejněním své identifikace a dalších údajů uvedených v této Smlouvě včetně ceny Díla.
- 9.7. Smluvní strany se tímto navzájem zavazují, že nad rámec povinností stanovených dle zákona č. 110/2019 Sb., o zpracování osobních údajů, ve znění pozdějších předpisů a nařízení Evropského parlamentu a Rady (EU) č. 2016/679/EU ze dne 27. dubna 2016 o ochraně fyzických osob v souvislosti se zpracováním osobních údajů a o volném pohybu těchto údajů a o zrušení směrnice 95/46/E, budou postupovat při nakládání s osobními

údaji ohleduplně a eticky tak, aby nevznikla ani jedné ze Smluvních stran či třetí osobě v souvislosti se zpracováním osobních údajů újma.

- 9.8. Tato Smlouva se uzavírá na dobu určitou, a to konkrétně nejpozději do 31. 12. 2023. Předmět této Smlouvy takto sjednaný může být rovněž taktéž ukončen i před uplynutím doby určené v předešlé větě tohoto odstavce, a to tehdy, pokud bude v průběhu platnosti a účinnosti této Smlouvy vyčerpána maximální finanční částka (Celková Cena Díla) uvedená v odst. 3.1 této Smlouvy pro konkrétní využívání předmětu této Smlouvy, tímto nejsou dotčeny další možnosti ukončení tohoto smluvního vztahu uvedené v této Smlouvě.

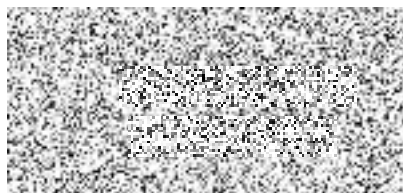
10.

Kontaktní osoby

- 10.1. Za Objednatele je ve věcech realizaci Díla oprávněn jednat:



- 10.2. Za Zhotovitele je ve věcech realizace Díla oprávněn jednat:



11.

Závěrečná ustanovení

- 11.1. Kontaktní osoby Smluvních stran uvedené v čl. 10 této Smlouvy jsou oprávněny k poskytování součinnosti dle této Smlouvy, nejsou však jakkoli oprávněny či zmocněny ke sjednávání změn nebo rozsahu této Smlouvy.
- 11.2. Pokud je nebo se stane některé ustanovení této Smlouvy neplatným, neúčinným, nebo nevykonatelným, zůstávají zbývající ustanovení této Smlouvy nedotčena a v platnosti. Neplatné, neúčinné nebo nevykonatelné ustanovení této Smlouvy bude Smluvními stranám nahrazeno jinou platnou, účinnou a vykonatelnou úpravou, která se bude shodovat s hospodářským účelem původního ustanovení nebo se mu co nejvíce přiblíží.
- 11.3. Tato Smlouva nabývá platnosti dnem jejího podpisu oběma Smluvními stranami a účinnosti dnem jejího zveřejnění v registru smluv. Smluvní strany tímto výslovně souhlasí s uveřejněním Smlouvy v registru smluv. Uveřejnění provede OLYMP CS MV.
- 11.4. Smluvní strany prohlašují, že se podmínkami této smlouvy na základě vzájemné dohody řídily již ode dne podpisu této Smlouvy a veškerá svá vzájemná plnění

poskytnutá ode dne podpisu této Smlouvy do dne nabytí účinnosti této Smlouvy považují za plnění poskytnutá podle této Smlouvy.

- 11.5. Právní vztahy mezi Smluvními stranami vzniklé na základě této Smlouvy, neupravené přímo touto Smlouvou, se řídí účinnými právními předpisy, zejména občanským zákoníkem. Zhotovitel dále prohlašuje a Objednatel to bere na vědomí, že na Objednatele se nevztahují jakékoliv všeobecné obchodní podmínky Zhotovitele.
- 11.6. Tato Smlouva může být měněna nebo doplňována jen písemnými, očíslovanými a datovanými dodatky odsouhlasenými a podepsanými oběma Smluvními stranami.
- 11.7. Smluvní strany se zavazují, že veškeré spory vzniklé v souvislosti s realizací této Smlouvy budou řešeny smírnou cestou – dohodou. Nedojde-li k dohodě, budou spory řešeny před příslušnými obecnými soudy České republiky.
- 11.8. Tato Smlouva je vyhotovena ve 2 stejnopisech, z nichž 1 obdrží Objednatel a 1 Zhotovitel. V případě, že bude tato Smlouva podepsána elektronicky oběma Smluvními stranami, považuje se tato Smlouva za podepsanou formou elektronického podpisu ve smyslu příslušných právních předpisů České republiky.
- 11.9. Každá ze Smluvních stran prohlašuje, že tuto Smlouvu uzavírá svobodně a vážně, že považuje obsah této Smlouvy za určitý a srozumitelný, a že jsou jí známy veškeré skutečnosti, jež jsou pro uzavření této Smlouvy rozhodující. Na důkaz toho připojují Smluvní strany své podpisy.
- 11.10. Nedílnou součástí této Smlouvy je níže uvedená příloha:

Příloha č. 1 – seznam Přístrojů, adresy příslušných oddělení Objednatele, rozsah servisních prací a cenová nabídka.

V Praze dne

V dne

Za Objednatele:

Za Zhotovitele:



JUDr. Bc. Michal Volf
ředitel
OLYMP CENTRUM SPORTU
MINISTERSTVA VNITRA



Radovan Sedlář
prokurista
BTL zdravotnická technika, a.s.

**Příloha č. 1 - Cenová nabídka bezpečnostně technických kontrol přístrojů BTL
pro rok 2024**

Umístění	Název majetku	Název zdravotnického přístroje podle dodavatele	Výrobní číslo	CENA BTK bez DPH
BIATLON	PŘÍSTROJ PRO APLIKACI RÁZOVÉ VLNY	BTL-6000 SWT TOPLINE POWER		1 300,00 Kč
BIATLON	BTL-6000 LYMPHASTIM 12 EASY	BTL-6000 Lymphastim 12 EASY		1 300 Kč + 685 Kč díly
BIATLON	BTL-6000 LYMPHASTIM 12 EASY	BTL-6000 Lymphastim 12 EASY		1 300 Kč + 685 Kč díly
BIATLON	BTL-6000 TR-THERAPY ELITE	BTL-6000 TR-Therapy Elite		3 300,00 Kč
BIATLON	BTL-4800DL PREMIUM	BTL-4800SL Premium		1 300,00 Kč
BIATLON	BTL 4800 SL COMBI TOPLINE	BTL-4800SL Topline Sono+laser, st.acc.		1 500,00 Kč
BIATLON	VANA CELOTĚLOVÁ PRO VÝŘ. A PERL.KOUPEL	BTL-3000 SANDEA 60		1 500,00 Kč
BIATLON	BTL 3000 ALFA 50	BTL-3000 Alfa 50 Deluxe		1 500,00 Kč
BIATLON	PŘÍSTROJ ELEKTROLÉČEBNÝ	BTL-6000 LYMPHASTIM 12 TOPLINE		1 300 Kč + 685 Kč díly
LETNÍ S.	PŘÍSTROJ ELEKTROLÉČEBNÝ	BTL-6000 LYMPHASTIM 12 TOPLINE		1 300 Kč + 685 Kč díly
OZZ	PŘÍSTROJ REHABILITAČNÍ	BTL-6000 TR-Therapy Elite		3 300,00 Kč
OZZ	PŘÍSTROJ PRO STŘÍDAVOU TERAPII	ZAMAR ZT ZC3i		1 500,00 Kč
OZZ	PŘÍSTROJ PRO APLIKACI RÁZOVÉ VLNY	BTL-5000 SWT Power		1 300,00 Kč
OZZ	VANA VÍŘIVÁ PRO HORNÍ KONČETINY	BTL-3000 Zeta, vířiva vana pro horní kon		1 500,00 Kč
OZZ	VANA ČELOTĚLOVÁ PRO VÝŘ. A PERL.KOUPEL	BTL-3000 Alfa 40 Deluxe		1 500,00 Kč
OZZ	SYSTÉM VÝKONOVÝ INDUKČNÍ	BTL-6000 Super Inductive System Elite		3 300,00 Kč
OZZ	DEFIBRILÁTOR	PRIMEDIC Defi-N defibrilátor se síťovým		3 000,00 Kč
OZZ	LEHÁTKO REHABILITAČNÍ TŘÍDÍLNÉ	BTL-1300 Comfort, 3 díl, 2 mot. rehabili		600,00 Kč
OZZ	LEHÁTKO REHABIL.EL.NAST.	BTL-1300, 5 díl,1mot, rehab. lehátko		600,00 Kč
OZZ	LEHÁTKO REHABIL.EL.NAST.	BTL-1300 Comfort, 2dí,1 mot. rehabilita		600,00 Kč
OZZ	LEHÁTKO REHABIL.EL.NAST.	BTL-1300 Comfort, 2dí,1 mot. rehabilita		600,00 Kč
OZZ	LEHÁTKO REHABILITAČNÍ DVOUDÍLNÉ	BTL-1300 Comfort, 2dí,1 mot. rehabilita		600,00 Kč
OZZ	DEFIBRILÁTOR	PRIMEDIC HEARTSAVE PAD		3 000,00 Kč
OZZ	BTL-3000 KAPPA VÍŘIVKA CELOTĚL. S TIMEREM A PODV.MASÁŽÍ	BTL-3000 Kappa 20		1 500,00 Kč
OZZ	BTL-3000 KAPPA VÍŘIVKA CELOTĚL.- S TIMEREM A PODV.MASÁŽÍ	BTL-3000 Kappa 20		1 500,00 Kč
OZZ	PŘÍSTROJ ELEKTROLÉČEBNÝ	BTL-6000 Lymphastim 12 TOPLINE		1 300 Kč + 685 Kč díly
OZZ	PŘÍSTROJ TERAPEUTICKÝ KOMBINOVANÝ BTL-6000 SWT+HIL 12W	Air compressor + SWT Power Module + gu		1 300,00 Kč
OZZ	PŘÍSTROJ PRO APLIKACI RÁZOVÉ VLNY	BTL-6000 SWT TOPLINE POWER		1 300,00 Kč
PLAVÁNÍ	PŘÍSTROJ ULTRAZVUKOVÝ	BTL-4710 Premium		1 300,00 Kč
VOLEJBAL	PŘÍSTROJ ULTRAZVUKOVÝ	BTL-4710 Premium		1 300,00 Kč
VOLEJBAL	VANA VÍŘIVÁ PRO DOLNÍ KONČETINY	BTL-3000 THETA 20 S LCD DISPLAYEM		1 500,00 Kč

Adresy příslušných oddělení OLYMP CS MV, kde jsou umístěny přístroje (viz tabulka):

Oddělení biatlonu

Pod Skalkou 40, Jablonec nad Nisou

doprava: 

Oddělení volejbalu

Přípotoční 300, Praha 10

doprava: 

Oddělení letních sportů

Za Císařským mlýnem 1063, Praha 7

doprava: 

Oddělení zdravotnického zabezpečení

Za Císařským mlýnem 1063, Praha 7

doprava: 

Oddělení plavání

Sportovní 4, Brno

doprava: 

Množstevní slevy BTK:

