

SMLOUVA O DÍLO

I.

Smluvní strany

Zhotovitel:

Jméno: **ARBOL SERVIS s.r.o.**
Zápis v obch. rejstříku: zapsaná v OR vedeném Městským soudem v Praze,
oddíl C, vložka 161804,
Zastoupený: Ing. Firmo Donaire, jednatel
Sídlo: U Krčského nádraží 86/38, 140 00 Praha 4
Doručovací adresa: U Krčského nádraží 86/38, 140 00 Praha 4
IČ: 29037051
DIČ: CZ29037051
Bankovní spojení: Komerční banka a.s.
Číslo účtu: 43-9517800247/0100
Kontaktní osoba: [REDAKCE]

(dále jen „zhotovitel“)

Dne: **07.03.2024 v 12:30:45**

a

Čj: **TSHK/1991/2024**

objednatel

Listů:1 Příloh: 1

Arbol

Jméno: **TECHNICKÉ SLUŽBY HRADEC KRÁLOVÉ**
Zápis v obchodním rejstříku: příspěvková organizace zapsaná v OR u Krajského soudu
v Hradci Králové, sp. zn. Pr 52
Zastoupený: Ing. Tomášem Pospíšilem, ředitelem
Sídlo: Na Brně 362, 500 06 Hradec Králové 6
IČ: 64809447
DIČ: CZ64809447
Bankovní spojení: Komerční banka, a.s.
číslo účtu: 636270217/0100

kontaktní osoba: [REDAKCE]

(dále jen „objednatel“)

II.

Předmět smlouvy

1. Na základě této smlouvy o dílo se zhotovitel zavazuje provést na svůj náklad a nebezpečí pro objednatele dílo, a to údržbu navazující zeleně v majetku Statutárního města Hradec Králové, v okolí nové budovy ČSOB v Hradci Králové, a to na základě cenové nabídky č. ARB 0013-2024 ze dne 28.11.2023, vypracované zhotovitelem, schválené objednatelem (dále jen jako „dílo“), a objednatel se zavazuje dílo převzít a zaplatit za něj cenu za podmínek stanovených v této

smlouvě o dílo. Předmět díla je blíže vymezen v příloze č. 1 - cenová nabídka zhotovitele ze dne 28.11.2023, dále v příloze č. 2 – popis následné péče o zeleň na pozemcích města HK v okolí objektu ČSOB a příloze č. 3 – situace HHQ – pozemky ČSOB. Uvedené přílohy jsou nedílnou součástí této smlouvy.

2. Tato smlouva je uzavírána na základě usnesení Zastupitelstva města Hradec Králové č. ZM/2022/1731 ze dne 21.6.2022.

III. Předmět díla

3. Předmět díla je určen touto smlouvou a všemi jejími přílohami, které tvoří její nedílnou součást.
4. Nevyplyvá-li z uvedených podkladů něco jiného, bude dílo plněno v maximální možné jakosti. V rámci díla budou provedeny zejména následující práce:
 - Údržba parkového trávníku;
 - Údržba lučního porostu;
 - Údržba pěšin a šterkového trávníku;
 - Údržba kvetoucího záhonu v průlehu;
 - Údržba stromů;
 - Ostatní práce.
5. Rozsah díla vyplývá zejména z přílohy č. 1 – cenové nabídky č. ARB 0013-2024 a přílohy č. 2 - popisu následné péče o zeleň na pozemcích města HK v okolí objektu ČSOB.
6. Zhotovitel se zavazuje provést na svůj náklad a na své nebezpečí všechna související plnění a práce potřebné k včasnému a řádnému provedení díla (obstará vše, co je k řádnému provedení díla potřeba). Součástí díla jsou tak i práce blíže nespecifikované, které jsou však nezbytné k řádnému provedení díla a o kterých vzhledem ke své kvalifikaci a zkušenostem zhotovitel měl nebo mohl vědět a bez jejichž realizace se nedá dílo řádně dokončit, příp. užívat. Provedení těchto prací nezvyšuje cenu díla.
7. Zhotovitel prohlašuje, že ke dni uzavření této smlouvy má všechny dokumenty (podklady), které jsou uvedeny jako příloha této smlouvy, k dispozici alespoň v jednom vyhotovení. Zhotovitel dále prohlašuje, že se detailně seznámil s rozsahem a povahou předmětu plnění této smlouvy, že jsou mu známy veškeré technické, kvalitativní a jiné podmínky nezbytné pro realizaci předmětu plnění této smlouvy, a že disponuje takovými kapacitami a odbornými znalostmi, které jsou nezbytné pro realizaci předmětu plnění této smlouvy v dohodnutý termín a za dohodnutou smluvní cenu uvedenou v této smlouvě.

IV. Termíny a místo plnění

1. Termín zahájení provádění díla: dnem nabytí účinnosti smlouvy, resp. předáním ploch k plnění Díla
2. Termín dokončení díla: nejpozději do **31.12.2024**.
3. Místem plnění okolí nové budovy ČSOB v Hradci Králové, dle přílohy č. 3 - situace HHQ – pozemky ČSOB.

V.
Cena díla a platební podmínky

1. Smluvní strany se dohodly, že celková smluvní cena díla činí:

Celková cena bez DPH	505.064,60 Kč
Vyčíslená příslušná DPH	106.063,60 Kč
Celková cena vč. DPH	611.128,20 Kč.
2. Výše uvedená cena je sjednána jako nejvýše přípustná po celou dobu účinnosti této smlouvy. Jsou v ní zahrnuty veškeré náklady zhotovitele nezbytné pro řádné a včasné splnění celého předmětu smlouvy.
3. Zhotovitel prohlašuje, že se řádně seznámil s místními podmínkami souvisejícími s prováděním díla a v ceně zohlednil veškeré možné okolnosti s ohledem na charakter a rozsah díla.
4. V případě, že by vznikla potřeba provedení dodatečných prací nebo služeb, které nejsou vymezeny v rámci výše uvedeného rozsahu (předmětu) díla (tzv. vícepráce) a tato potřeba vznikla v důsledku objektivně nepředvídatelných okolností a tyto dodatečné práce nebo služby jsou nezbytné pro řádné provedení díla, dohodnou smluvní strany pro takový případ písemným dodatkem k této smlouvě rozsah takových dodatečných prací nebo služeb a jejich cenu. Jen v takovém případě budou dodatečné práce nebo služby realizovány a zhotoviteli vznikne nárok na jejich úhradu.
5. Cena díla bude fakturována měsíčně zpětně dle skutečně provedených prací. Platba proběhne na základě daňového dokladu (dále i jako „faktura“) vystaveného zhotovitelem nejpozději do 15 dnů ode dne uskutečnění zdanitelného plnění. Za den uskutečnění zdanitelného plnění (DUZP) se považuje poslední den kalendářního měsíce. Součástí faktury musí být objednatelům odsouhlasený soupis provedených prací. Bez odsouhlaseného soupisu provedených prací je faktura neplatná. **Fakturační adresa:** TECHNICKÉ SLUŽBY HRADEC KRÁLOVÉ, Na Brně 362, 500 06 Hradec Králové. **E-mail pro zasílání faktur:** info@tshk.cz.
6. Splatnost faktury se sjednává na 14 dnů ode dne písemného vystavení faktury zhotovitelem za předpokladu, že faktura bude doručena objednateli do čtyř dnů ode dne jejího písemného vystavení. Pokud bude faktura doručena objednateli později, prodlužuje se její splatnost o počet dnů, o něž doručení faktury objednateli přesáhlo dobu čtyř dnů ode dne jejího vystavení.
7. Faktura se považuje za řádně a včas zaplacenou, jestliže v termínu, kdy je splatná, bude celá fakturovaná částka odepsána z účtu objednatele ve prospěch účtu zhotovitele.
8. Nebude-li faktura (daňový doklad) obsahovat všechny zákonné náležitosti (případně bude obsahovat chybné údaje) nebo nebude obsahovat jako přílohu objednatelům písemně odsouhlasený soupis provedených prací, je objednatel oprávněn takovou fakturu doporučenou poštou nebo osobně (prostřednictvím zaměstnance objednatele) vrátit zhotoviteli. Faktura musí být vrácena do data její splatnosti. V takovém případě objednatel není v prodlení v případě jejího nezaplacení ve lhůtě její splatnosti a zhotovitel je povinen vystavit a doručit objednateli novou, řádnou fakturu se správnými náležitostmi a přílohou. Pro splatnost nově vystavené faktury platí výše uvedené ustanovení o splatnosti prvotně vystavené faktury.

VI. Sankce

1. V případě prodlení objednatele se zaplacením řádně provedeného díla je zhotovitel oprávněn účtovat objednateli smluvní úrok z prodlení ve výši 0,25 % z dlužné částky za každý započatý den prodlení.
2. V případě prodlení zhotovitele se zahájením nebo řádným provedením díla je objednatel oprávněn účtovat zhotoviteli smluvní pokutu ve výši 0,25 % z ceny díla bez DPH za každý započatý den prodlení.

V případě prodlení zhotovitele s odstraněním reklamované vady nebo vady uvedené v předávacím protokolu díla je objednatel oprávněn účtovat zhotoviteli smluvní pokutu ve výši 500,- Kč za každý započatý den prodlení. Označí-li objednatel, že se jedná o vadu, která sama o sobě nebo ve spojení s jinými podstatným způsobem omezuje užívání díla nebo funkčně nebo esteticky brání jeho užívání, případně v důsledku takové vady hrozí nebezpečí vzniku škody, je objednatel oprávněn účtovat zhotoviteli smluvní pokutu ve dvojnásobné výši, tj. 1.000,- Kč. Toto ustanovení se nevztahuje na obměnu rostlinného materiálu (s ohledem na vhodné vegetační období pro výměnu rostlinného materiálu, tj. od 15. března do 15. května a od 1. října do 30. listopadu).
3. V případě porušení předpisů upravujících bezpečnost a zdraví při práci je objednatel oprávněn účtovat zhotoviteli smluvní pokutu ve výši 500,- Kč za každé jednotlivé takové porušení.
4. Zaplacením smluvních pokut dle této smlouvy není dotčen nárok na náhradu škody vzniklý z porušení povinnosti, ke kterému se smluvní pokuta vztahuje.
5. Smluvní pokuta bude uhrazena na základě faktury vystavené příslušnou smluvní stranou s tím, že pro splatnost této faktury platí obdobně výše uvedená ustanovení o splatnosti faktury za provedení díla.
6. Pohledávku z titulu smluvní pokuty nebo jakoukoliv jinou pohledávku objednatele v souvislosti s touto smlouvou může objednatel započíst na jakoukoliv pohledávku zhotovitele v souvislosti s touto smlouvou.

VII. Odpovědnost za vady díla, záruka za jakost, reklamace

1. Zhotovitel se zavazuje, že dílo bude mít vlastnosti stanovené touto smlouvou a všemi technickými normami, jak závaznými, tak doporučenými, které se vztahují k pracím prováděným na základě této smlouvy o dílo, jinak vlastnosti obvyklé, a dále že bude použitelné ke smluvenému, jinak obvyklému účelu.
2. Neodpovídá-li dílo požadavkům dle odst. 1 tohoto článku smlouvy, je vadné.

Lhůtu pro odstranění reklamovaných vad sjednají obě smluvní strany písemně podle povahy a rozsahu reklamované vady. Nedojde-li mezi oběma stranami k písemné dohodě o termínu odstranění reklamované vady, platí, že reklamovaná vada musí být odstraněna nejpozději do 15 dnů ode dne doručení reklamace zhotoviteli. Toto ustanovení se nevztahuje na obměnu rostlinného materiálu (s ohledem na vhodné vegetační období pro výměnu rostlinného materiálu tj. od 15. března do 15. května a od 1. října do 30. listopadu).
3. Náklady na odstranění reklamované vady nese zhotovitel, dokud se neprokáže, že vada byla reklamována neoprávněně. Prokáže-li se, že objednatel reklamoval neoprávněně, je povinen uhradit zhotoviteli veškeré náklady zhotovitelem účelně vynaložené v souvislosti s odstraněním neoprávněně reklamované vady. V případě sporu o prokázání oprávněnosti

reklamací je rozhodující a pro obě dvě smluvní strany právně závazné stanovisko objednatele, a to až do vydání případného pravomocného soudního rozhodnutí, ze kterého by případně vyplýval jiný závěr.

4. O odstranění reklamované vady sepsí smluvní strany protokol, ve kterém objednatel potvrdí odstranění vady, nebo zdůvodní, proč údajné odstranění vady odmítá.
5. V případě, že zhotovitel bude v prodlení s odstraněním reklamované vady, je objednatel oprávněn odstranění vady provést sám nebo prostřednictvím třetí osoby na náklady zhotovitele. Tím není dotčeno právo objednatele požadovat po zhotoviteli zároveň zaplacení smluvní pokuty dle čl. VI. této smlouvy. Náhrada nákladů na odstranění reklamované vady bude uhrazena zhotovitelem na základě faktury vystavené objednatelem s tím, že pro splatnost této faktury platí obdobně výše uvedená ustanovení o splatnosti faktury za provedení díla.
6. Objednateli přísluší též právo na náhradu účelně vynaložených nákladů v souvislosti s uplatněním reklamací (tj. s uplatněním práv ze záruky za jakost nebo z odpovědnosti za vady).
7. Zhotovitel neodpovídá za zhoršení vlastního plnění Díla dle této Smlouvy, které způsobil Objednatel, popř. třetí osoby s vědomím Objednatele, nebo za poškození, které způsobil Objednatel, popř. třetí osoby s vědomím Objednatele, nebo zcela mimořádné povětrnostní podmínky, zcela mimořádné mechanické poškození, vandalismus apod.

VIII.

Práva a povinnosti stran při provádění díla

1. Zjistí-li zhotovitel při provádění díla v místě plnění skryté překážky, znemožňující řádné provedení díla, je povinen tuto skutečnost oznámit bez zbytečného odkladu objednateli.
2. V souvislosti s prováděním díla nesmí dojít k poškození okolních budov, oplocení, zahrad, vybavení a majetku sousedních soukromých pozemků a areálů. Zároveň nesmí dojít k poškození stávajícího porostu a dřevin.
3. Zdroj energií si zajistí zhotovitel na své náklady. Zajištění bezpečnosti práce a bezpečnosti uživatelů přilehlých komunikací a způsob její kontroly se řídí obecně závaznými předpisy.
4. Objednatel není povinen pro zhotovitele zajistit jakékoliv zázemí pro provedení díla (uložení materiálu a nářadí, šatnu, sociální zařízení atd.)
5. Zhotovitel odpovídá za veškeré škody (újmy), které vzniknou objednateli nebo třetím osobám v souvislosti s prováděním díla nebo v důsledku jeho vadného provedení.
6. Zhotovitel nese odpovědnost za škodu způsobenou objednateli také:
 - v případech, kdy zhotovitel předá daňový doklad pozdě, než jak vyplývá z této smlouvy nebo platných právních předpisů,
 - v důsledku vrácení faktury (daňového dokladu) z důvodu uvedení nesprávných nebo neúplných náležitostí nebo údajů nebo z důvodu nepřipojení správné přílohy.
7. Objednatel má právo kontrolovat provádění díla, a to po celou dobu jeho provádění. Zjistí-li, že zhotovitel porušuje svou povinnost, může požadovat, aby zhotovitel zajistil nápravu a prováděl dílo řádným způsobem. Neučiní-li tak zhotovitel ani v přiměřené době, může objednatel odstoupit od smlouvy, vedl-li by postup zhotovitele nepochybně k podstatnému porušení smlouvy.
8. Zhotovitel je povinen mít sjednáno od uzavření této smlouvy až do předání díla bez vad pojištění odpovědnosti za škodu způsobenou třetím osobám jeho činností (včetně škod

způsobených objednateli), včetně možných škod způsobených jeho pracovníky, se sjednaným pojistným plněním ve výši min. 5.000.000,-- Kč. Zhotovitel je povinen předat objednateli doklad o tomto pojištění (např. kopii pojistné smlouvy nebo pojistku) kdykoli během provádění díla nebo odstraňování vad díla. Nepředložení takového dokladu, zánik pojištění nebo snížení výše pojistného plnění pod uvedenou hranici v průběhu plnění smlouvy bude posuzováno jako podstatné porušení smlouvy zhotovitelem. Náklady na pojištění odpovědnosti jsou zahrnuty v ceně díla dohodnuté v této smlouvě.

IX.

Předání a převzetí díla

1. Zhotovitel splní svou povinnost provést dílo jeho řádným dokončením a předáním objednateli na základě smluvními stranami vzájemně písemně odsouhlaseného soupisu provedených prací. **Soupis provedených prací bude zhotovitelem vyhotovován měsíčně a zaslán objednateli vždy nejpozději 3. den následujícího měsíce na e-mail [REDACTED]**
2. V případě, že objednatel odmítne dílo kvůli vadám převzít, sepíše obě strany zápis, v němž uvedou svá stanoviska a jejich odůvodnění a dohodnou náhradní termín předání.

X.

Přerušování provádění díla

1. Zhotovitel je oprávněn na nezbytně nutnou dobu a v nezbytném rozsahu přerušit provádění díla, jestliže:
 - provádění díla brání vyšší moc (za události vyšší moci se pro potřeby této smlouvy rozumí události, které nastaly za okolností, které nemohly být odvráceny smluvními stranami, které nebylo možné předvídat, a které nebyly způsobeny chybou nebo zanedbáním žádné ze smluvních stran jako například války, revoluce, požáry, záplavy, zemětřesení, vichřice s tím, že události vyšší moci není nedostatek příslušného úředního povolení apod.)
 - při výskytu vážných skrytých překážek bránících řádnému provádění díla, o nichž zhotovitel nevěděl, a ani při vynaložení potřebné odborné péče nemohl vědět, ani nemohl celou situaci přiměřeným způsobem vyřešit tak, aby nemuselo být přerušeno provádění díla,
 - dojde k zastavení provádění díla rozhodnutím k tomu příslušného orgánu veřejné správy nikoliv z důvodů na straně zhotovitele,
 - jestliže z důvodu stávajících nebo předpokládaných nevhodných podmínek počasí nelze řádně provádět dílo.
2. Přerušování provádění díla z důvodů uvedených v odst. 1 přestávají dnem přerušování běžet lhůty tímto přerušováním dotčené, tj. mj. lhůta pro provedení díla.
3. Objednatel je oprávněn přikázat zhotoviteli přerušování provádění díla na nezbytně nutnou dobu a v nezbytném rozsahu, zejména jestliže:
 - pracovníci zhotovitele při práci poruší platné technické a bezpečnostní normy a předpisy,
 - by vadný postup zhotovitele nepochybně vedl k podstatnému porušení smlouvy,
 - prováděním díla je ohrožena bezpečnost prováděného díla, život nebo zdraví pracujících na stavbě nebo třetích osob, nebo hrozí-li prováděním díla jiné škody.

4. Přerušeni provádění díla z důvodů uvedených v odst. 3 nestaví běh lhůt tímto přerušením dotčených, tj. mj. lhůty pro provedení díla, a nezakládá nárok zhotovitele na úhradu vícenákladů (příp. škod) vyvolaných přerušením.
5. Ustanovení tohoto článku se obdobně použijí i na odstraňování vad díla z titulu záruky za jakost nebo odpovědnosti zhotovitele za vady.

XI.

Závěrečná ustanovení

1. Smluvní strany se tímto dohodly, že pro jejich smluvní vztah založený touto smlouvou se ustanovení § 2591, § 2595, § 2605, § 2606, § 2620 odst. 2, § 2627 odst. 1 a 2, § 2628, § 2630 odst. 2 zákona č. 89/2012 Sb., občanský zákoník, v platném znění, neuplatňují, tj. vylučují se.
2. Zhotovitel prohlašuje, že skutečnosti uvedené v této smlouvě nepovažuje za obchodní tajemství a uděluje svolení k jejich užití a zveřejnění bez stanovení jakýchkoliv dalších podmínek.
3. Smluvní strany se dohodly, že jakékoli písemnosti dle této smlouvy se doručují na shora uvedené doručovací adresy smluvních stran, případně na jinou změněnou doručovací adresu, kterou smluvní strana druhé smluvní straně písemně oznámí, popř. kterou objednatel uvede na svých webových stránkách www.tshk.cz.
4. V případě, že bude některé ustanovení této smlouvy neplatné, nezpůsobí neplatnost celé smlouvy, jestliže lze takové neplatné ustanovení oddělit od ostatního obsahu této smlouvy a lze-li předpokládat, že by k uzavření této smlouvy došlo i bez takového neplatného ustanovení, rozpoznala-li by strana neplatnost včas. V takovém případě nahradí smluvní strany takové neplatné ustanovení ustanovením novým, které se svým obsahem a účelem bude nejvíce blížit obsahu a účelu neplatného ustanovení a bude v souladu s platným právním řádem.
5. Tato smlouva nabývá platnosti dnem jejího podpisu oběma smluvními stranami, resp. jejich zástupci, a účinnosti dnem uveřejnění v registru smluv dle zákona č. 340/2015 Sb., o zvláštních podmínkách účinnosti některých smluv, uveřejňování těchto smluv a o registru smluv (zákon o registru smluv), ve znění pozdějších předpisů.
6. Veškeré změny této smlouvy mohou být provedeny pouze formou písemných vzestupně číslovaných dodatků podepsaných oběma smluvními stranami, resp. jejich oprávněnými zástupci.
7. Tato smlouva je uzavřena podle práva České republiky. Ve věcech jinak neupravených touto smlouvou se smluvní vztah řídí zákonem č. 89/2012 Sb., občanský zákoník, v platném znění.
8. Objednatel má právo písemně odstoupit od této smlouvy v případě, pokud by insolvenčním soudem bylo vydáno rozhodnutí o úpadku zhotovitele.
9. Tato smlouva je vyhotovena ve dvou stejnopisech s platností originálu, z nichž zhotovitel i objednatel obdrží po jednom stejnopisu.
10. Smluvní strany prohlašují, že se pečlivě seznámily s obsahem této smlouvy, smlouvě rozumí, souhlasí se všemi jejími ustanoveními a jsou si vědomy veškerých práv a povinností z této smlouvy vyplývajících a na důkaz toho připojují k této smlouvě své podpisy jejich oprávnění zástupci.

XII.

Přílohy smlouvy

1. Nedílnou součástí této smlouvy je:

Příloha č. 1 - cenová nabídka č. ARB 0013-2024 ze dne 28.11.2023.

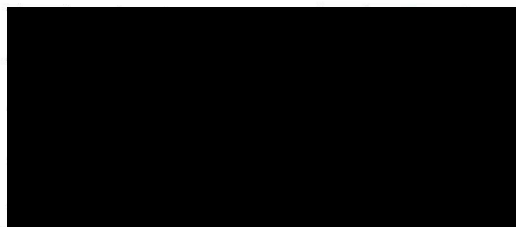
Příloha č. 2 - popis následné péče o zeleň na pozemcích města HK v okolí objektu ČSOB

Příloha č. 3 - situace HHQ – pozemky ČSOB

V Praze dne 6. 3. 2024

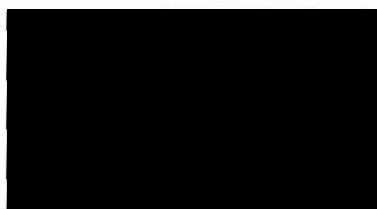
08. 03. 2024
V Hradci Králové dne

ZA ZHOTOVITELE:

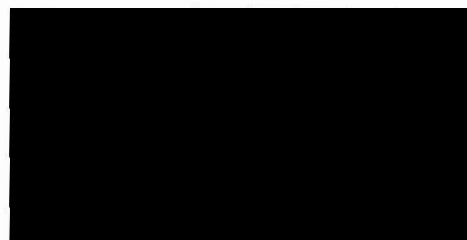


Ing. Firmo Donaire
jednatel
ARBOL SERVIS s.r.o.

ZA OBJEDNATELE:



Ing. Tomáš Pospíšil
ředitel
TECHNICKÉ SLUŽBY HRADEC KRÁLOVÉ



CENOVÁ NABÍDKA Č.ARB 0013-2024

CÚZ OKOLÍ ČSOB HRADEC KRÁLOVÉ pro 2024

Druh práce	Četnost/rok	Jednotka	Výměra	Cena za jednotku	Cena za jedno provedení	Cena celkem bez DPH
Parkový trávník (výsev - volná půda)						
Sekání parkového trávníku vč. odvozu vzniklého bioodpadu	14	m ²	824			
Vertikutace parkového trávníku	1	m ²	824			
Odplevelení parkového trávníku, chemické vč. odvozu vzniklého bioodpadu	2	m ²	824			
Hnojení parkového trávníku	2	m ²	824			
Luční porost						
Sekání bylinného květnatého porostu (lučního porostu) vč. odvozu vzniklého bioodpadu (2x ročně)	2	m ²	4275			
Pěšiny, štěrkový trávník						
Sekání štěrkového trávníku na výšku 4-6 cm vč. odvozu vzniklého bioodpadu	12	m ²	482			
Hnojení štěrkového trávníku	2	m ²	482			
Kvetoucí záhon v průlehu						
Odplevelení záhonu	6	m ²	291			
Hnojení záhonu	2	m ²	291			
Řez trvalek, péče	2	m ²	291			
Zálivka	8	m ²	291			
Stromy						
Výchovný řez stromů vč. odvozu vzniklého bioodpadu	1	ks	47			
Hnojení	1	ks	47			
Kontrola a oprava kotvení	1	ks	47			
Péče o kofenovou mísu, dokůrování	1	ks	47			
Zálivka	8	ks	47			
Ostatní						
Sběr spadaneho listí a úklid odpadu z ploch vč. odvozu vzniklého bioodpadu/odpadu	3	m ²	5872			

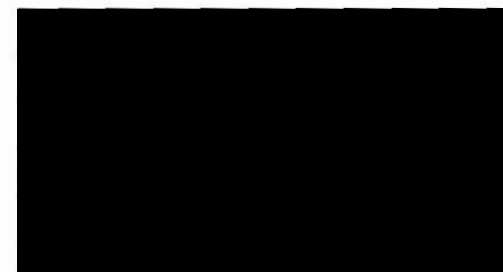
Celkem bez DPH

505 064,60

Poznámka:

1) Voda na zálivku bude k dispozici v místě realizace a bezúplatně. Zajistí investor.

V Praze dne : 28.11.2023
 Zhotovitel: ARBOL SERVIS s.r.o.
 Se sídlem: U krčského nádraží 86/38, Praha 4
 IČO : 29037051
 Zpracoval: ing.Donaire
 Platnost CN do: 31.12.2024



Pozemky města Hradec Králové v blízkosti budovy ČSOB

Potřebná opatření vedoucí ke zdárnému vývoji vegetace, včetně přehledu četnosti potřebných úkonů:

1. Výsadby na rostlém terénu – stromy a solitéry

Nutná zálivka min. 3x v týdnu, 60 l/1 strom, při teplotě ovzduší nad 20 °C, při nižších teplotách je možné omezit zálivku na 1x – 2x týdně.

2. Trvalkové záhony v průlehu

Záhony nejsou zavlažovány, proto je nezbytná zálivka při teplotě nad 20 °C každý den v objemu 3-5 l/m² výsadeb.

3. Luční porosty

Je potřeba si uvědomit, že luční porost nabude finální podoby až druhým a třetím rokem po výsevu. Do té doby budou plochy působit zdánlivě poněkud neutěšeným dojmem z důvodu vysoké koncentrace plevelů v nich. V žádném případě se tyto plochy nesmí ošetřovat chemicky, neboť by došlo k nevratnému poškození přirozeného vývoje lučního porostu a očekávaný efekt by nenastal. Ošetření lučního porostu je možné pouze sečí (první seč proběhla).

Péče o luční porost v dalších letech po založení:

Druhý rok po výsevu louka kvete. Aby zesílily druhy s pomalejší počátečním vývojem, je třeba pokosit louku na konci květu kopretin.

Podruhé na přelomu července a srpna (při velmi suchém létě je možno letní seč vynechat) poslední seč je v září. V dalších letech sekáme 2-3 krát ročně pro zahuštění porostu.

Při častém sekání (tj. 1x za dva týdny) se vytvoří velmi hustý bylinný trávník, který však nekvete. Když se porost neseká, vyrostе krásná rozkvetlá louka, která od konce května a během června zakvete. Při režimu sušení pokosené hmoty probíhá částečný výdrol semen, který přispívá k přirozenému obnovení porostu

Při sekání v blízkosti budovy – je zapotřebí kontaktovat správu budovy ČSOB a požádat o stažení venkovních žaluzií na oknech v 1NP na severní a západní straně objektu, a to jako ochranu před poškozením oken.

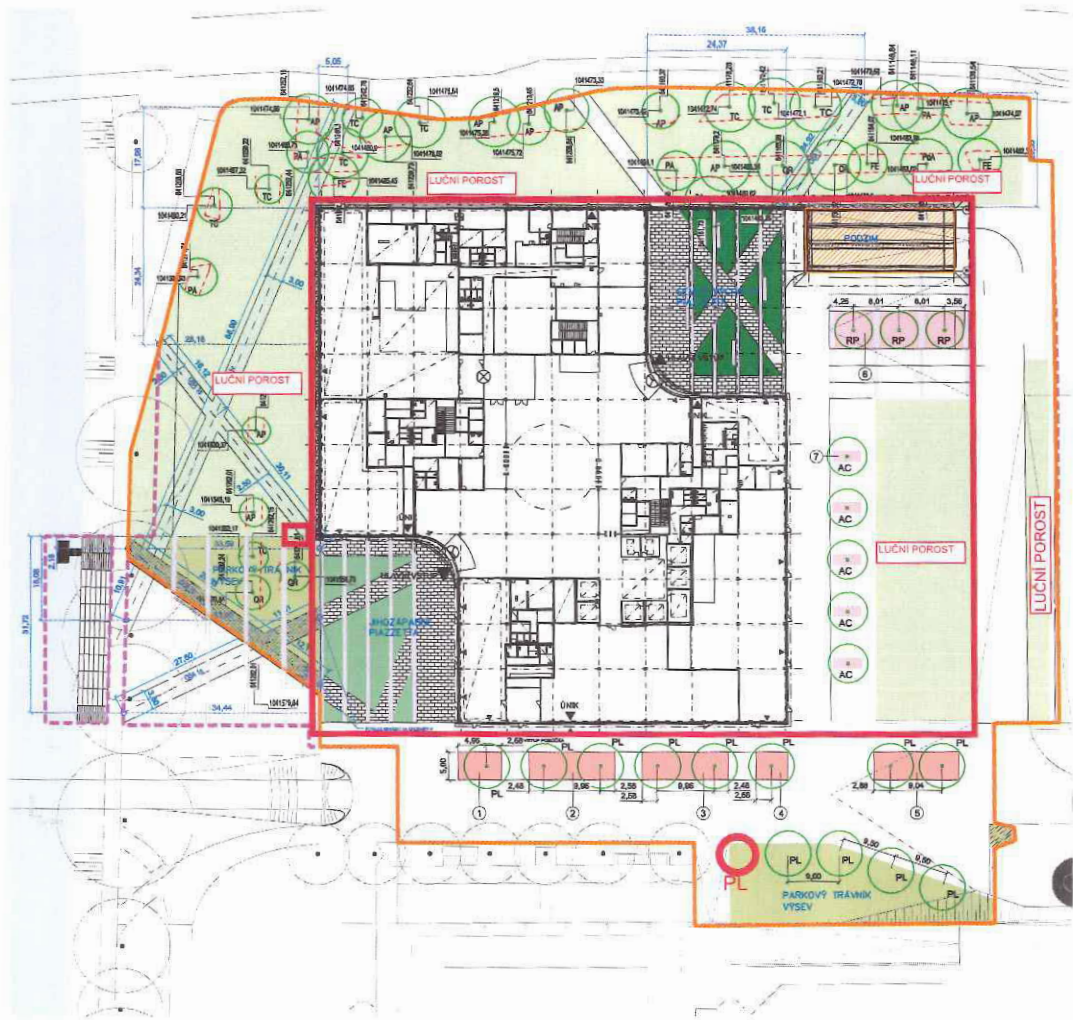
4. Tabulka minimálních četností údržby a péče:

Druh práce	Četnost/rok
Parkový trávník (výsev - volná půda)	
Sekání parkového trávníku vč. odvozu vzniklého bioodpadu	14
Vertikutace parkového trávníku	1
Odplevelení parkového trávníku, chemické vč. odvozu vzniklého bioodpadu	2
Odplevelení parkového trávníku mechanické vč. odvozu vzniklého bioodpadu	4
Hnojení parkového trávníku	2
Luční porost	
Sekání bylinného květnatého porostu (lučního porostu) vč. odvozu vzniklého bioodpadu (2x ročně)	2

Pěšiny, štěrkový trávník	
Sekání štěrkového trávníku na výšku 4-6 cm vč. odvozu vzniklého bioodpadu	12
Hnojení štěrkového trávníku	2
Kvetoucí záhon v průlehu	
Odplevelení záhonu	6
Hnojení záhonu	2
Řez trvalek, péče	2
Stromy	
Výchovný řez stromů vč. odvozu vzniklého bioodpadu	1
Hnojení	1
Kontrola a oprava kotvení	1
odplevelení	6
Péče o kořenovou mísu, dokůrování	1
Ostatní	
Sběr spadaneho listí a úklid odpadu z ploch vč. odvozu vzniklého bioodpadu/odpadu	3
Úprava povrchu	1

Výměry vegetačních prvků v majetku statutárního města HK

Travní porost - Parkový trávník (výsev volná půda) (Ptb*)	824 m ²
Luční porost (PL*)	4 275 m ²
Pěšiny, štěrkový trávník (PŠT*)	482 m ²
Kvetoucí záhon v průlehu (P1*)	291 m ²
Stromy (PSTR*)	47ks



- STAVAJÍCÍ STROMY
EXISTING TREES
- HRANICE PŘEDVÝŠENÉHO ÚZEMÍ PPD
SITE BORDERS
- NOVÉ STROMY
DESIGNED TREES
- PL PLATANUS X ACERIFOLIA
AC ACER CAMPESTRIS 'ELBORG'
RP ROBINIA PSEUDACACIA
TC TILIA CORDATA
QR QUERCUS ROBUR
AP ACER PLATANOIDES
PA PRUNUS AVIUM
FE FRAXINUS EXCELSIOR
PaA POPULUS ALBA
- POZN. K VÝKRESU: PRO ZACHOVÁNÍ OCHRANĚNÝCH
PÁSEK SE BUDOUCÍ APLIKOVÁNY PODLE POTŘEBY
PROTICOŘENOVÉ PÓLE, BUDOUCÍ UMÍSTĚNY V MNL
VZDÁLENOSTI 1,5M OD KONEC VÝKRESU STROMU.
- PROTICOŘENOVÉ ZÁBRANY
ROOT BARRIERS
- OSTATNÍ PLOCHY
OTHER AREAS
- REKA
RIVER
- ZÁHONY - OSAZOVACÍ DETAIL (VÝKRES Č.0009)
PLANTING DETAILS (DRAWING NO.009)
- POZN.: POČÁTKY PĚŠIN JSOU KÓTOVÁNY K VNĚJŠÍM ROHŮM

pozemky ČSOB

S
±0,000 = 233,500 m.n.m. BpV
souřadnicový systém: JTSK
(coordinate system)