

Číslo smlouvy Objednatele: 2024_002

SMLOUVA O POSKYTOVÁNÍ SLUŽBY POKROČILÉ VIDEOANALÝZY DOPRAVNÍHO PROUDU A SOUVISEJÍCÍCH PLNĚNÍ

(dále jen „Smlouva“)

uzavřená níže uvedeného dne, měsíce a roku dle § 1746 odst. 2 zákona č. 89/2012 Sb., občanský zákoník, ve znění pozdějších předpisů (dále jen „OZ“)

Operátor ICT, a.s.

IČ: 02795281

sídlo: Dělnická 213/12, PSČ 170 00 Praha 7

zastoupená Bc. Benediktem Kotmelem, předsedou představenstva, a Petrem Suškou, MSc., místopředsedou představenstva

číslo účtu: 5920172/0800

(dále jen „Objednatel“)

a

Colsys s.r.o.

IČ: 14799634

sídlo: Kladno-Dubí, Buštěhradská 109, PSČ 27203

zastoupená Ing. Jiřím Marešovským, jednatelem

číslo účtu: UCB: 0200240009/2700, ČSOB: 117573603/0300, ČS: 7401712/0800,

KB: 51-5358270227/0100

(dále jen „Poskytovatel“)

(Objednatel a Poskytovatel dále společně také jako „smluvní strany“ nebo samostatně jako „smluvní strana“)

PREAMBULE

Vzhledem k tomu, že

(A) Objednatel jako veřejný zadavatel zahájil veřejnou zakázku malého rozsahu s názvem „Pokročilá videoanalýza dopravního proudu“ (dále jen „veřejná zakázka“), zadávanou mimo režim zákona č. 134/2016 Sb., zákon o zadávání veřejných zakázek, ve znění pozdějších předpisů (dále jen „ZZVZ“)

a

(B) Poskytovatel podal závaznou nabídku na veřejnou zakázku a tato byla Objednatelem vybrána jako nejvhodnější,

se smluvní strany, vědomy si svých závazků v této Smlouvě obsažených a s úmyslem být touto Smlouvou vázány, dohodly na následujícím znění Smlouvy:

1. ÚČEL A PŘEDMĚT SMLOUVY

1.1 Účelem této Smlouvy je zejména zajištění anonymizovaných statistických dopravních dat pro Objednatele a zajištění souvisejících plnění uvedených dále v této Smlouvě. Data budou nepřetržitě získávána prostřednictvím dopravně-analytické technologie, tzn. pomocí kamer vybavených SW pro pokročilou videoanalýzu dopravního proudu.

1.2 Poskytovatel se zavazuje poskytovat níže uvedená plnění (dále jen „**plnění**“) v souladu s touto Smlouvou:

a) zajistit technologii splňující požadavky uvedené v přílohách č. 1 a č. 2 této Smlouvy (dále jen „**technologie**“) a písemně Objednateli oznámit, že technologie je připravena k předání Objednateli a instalaci

(dále jen „**zajištění technologie**“);

b) předat Objednateli technologii k instalaci a poskytnout veškerou potřebnou součinnost při instalaci technologie

(dále jen „**předání technologie**“);

c) poskytovat Objednateli prostřednictvím API (dále jen „**API**“) a prostřednictvím analytické webové aplikace Poskytovatele (dále jen „**Portál**“) datové sady specifikované v odst. 3.1 přílohy č. 1 této Smlouvy (dále jen „**datové sady**“) získané v zájmových lokalitách z instalované technologie a umožnit Objednateli užívání Portálu

(dále jen „**poskytování datových sad**“);

d) poskytnout plnění potřebné k zahájení čerpání informací a dat získaných prostřednictvím systému specifikovaného v příloze č. 1 této Smlouvy (dále jen „**systém**“) Objednatelem, to znamená poskytnout Objednateli uživatelské přístupy k Portálu, předat Objednateli řádnou dokumentaci komunikačního API ve standardizovaném formátu (např. Swagger/OpenAPI) (dále jen „**dokumentace API**“) a kompletní uživatelský manuál k technologii, obsahující podrobnou technickou specifikaci technologie (parametry) a metodiku jednotlivých měřených veličin (dále jen „**manuál**“), a poskytnout Datové platformě Objednatele součinnost a podporu při zprovoznění API

(dále jen „**zpřístupnění systému**“);

e) zajistit provoz a údržbu systému včetně podpory Portálu

(dále jen „**provoz a podpora systému**“);

f) zajistit zaškolení uživatelů Portálu

(dále jen „**zaškolení**“);

g) převzít deinstalovanou technologii

(dále jen „**převzetí deinstalované technologie**“);

to vše v souladu s definicemi, podmínkami, požadavky a specifikacemi, které vyplývají z této Smlouvy, včetně příloh č. 1 a č. 2 této Smlouvy,

a Objednatel se zavazuje zaplatit Poskytovateli za výše uvedená plnění sjednanou cenu.

- 1.3 Součástí plnění Poskytovatele budou i dodávky a služby o kterých, ač nejsou v této Smlouvě výslovně uvedeny, je Poskytovateli známo, nebo by s ohledem na jeho odbornost mělo být známo, že jejich provedení je pro splnění účelu této Smlouvy nezbytné, a to mimo jiné ve vztahu k statutu Poskytovatele jako odborníka dle ustanovení § 5 odst. 1 OZ.
- 1.4 Předmět smlouvy může být za podmínek uvedených v této Smlouvě rozšířen/zúžen na základě vyhrazené změny závazku.

2. PODMÍNKY PLNĚNÍ

- 2.1 Smluvní strany jsou povinny povinnosti dle této Smlouvy plnit řádně a včas. Poskytovatel bude při plnění povinností dle této Smlouvy postupovat v souladu s touto Smlouvou a příslušnými právními předpisy, které se k plnění této Smlouvy přímo či nepřímo vztahují.
- 2.2 K dosažení účelu této Smlouvy jsou smluvní strany povinny vzájemně si poskytovat potřebné informace a nezbytnou součinnost.
- 2.3 Objednatel je povinen předat Poskytovateli podklady, materiály či informace nezbytné k řádné realizaci plnění této Smlouvy bez zbytečného odkladu od nabytí účinnosti této Smlouvy.
- 2.4 Poskytovatel poskytuje plnění za účelem testování systému v rámci realizace Smart Prague projektu s názvem „Pokročilá videoanalýza dopravního proudu“.
- 2.5 Smluvní strany pro potřeby instalace a deinstalace technologie sjednávají, že:
 - a) Poskytovatel je v rámci písemného oznámení, že technologie je připravena k instalaci, povinen sdělit místa instalace, na kterých má tato technologie být instalována;
 - b) technologie bude instalována a deinstalována Objednatelem, a to způsobem a v souladu s podmínkami, které jsou uvedeny v přílohách č. 1 a č. 2 této Smlouvy;
 - c) Objednatel je oprávněn převzetí, instalaci, deinstalaci technologie a předání technologie po deinstalaci zajistit prostřednictvím společnosti Technologie hlavního města Prahy, a.s., IČ: 25672541, se sídlem Dělnická 213/12, Holešovice, 170 00 Praha 7 (dále jen „THMP“), a pověřit THMP učiněním veškerých úkonů souvisejících s instalací a deinstalací technologie;
 - d) Objednatel je povinen zajistit instalaci bez zbytečného odkladu po doručení oznámení Poskytovatele, že technologie je připravena k instalaci; Objednatel je povinen zajistit deinstalaci bez zbytečného odkladu po skončení poskytování datových sad ze zájmové lokality;
 - e) Objednatel instaluje technologii v jednotlivých zájmových lokalitách postupně v rámci samostatných instalací, Objednatel určí termín a čas instalace a deinstalace pro jednotlivá místa instalace a písemně je sdělí Poskytovateli, a to nejpozději 3 pracovní dny před konáním instalace nebo deinstalace (a to i opakovaně, nedojde-li k předání technologie a její instalaci způsobem umožňujícím řádné poskytování datových sad dle této Smlouvy v původním termínu a čase), nedohodnou-li se smluvní strany písemně jinak prostřednictvím osob oprávněných ve věcech technických;
 - f) Poskytovatel je povinen předat technologii Objednateli v místě instalace v termínu a čase určených pro jednotlivá místa instalace v souladu s ujednáním písm. e) tohoto odstavce Smlouvy

- a v rámci předání technologie je Poskytovatel povinen během instalace této technologie poskytnout Objednateli veškerou potřebnou součinnost tak, aby byla zajištěna instalace technologie způsobem umožňujícím řádné poskytování datových sad dle této Smlouvy;
- g) převzetí deinstalované technologie se uskutečňuje v místě instalace v termínech a časech určených pro jednotlivá místa instalace v souladu s ujednáním písm. e) tohoto odstavce Smlouvy, bezprostředně po deinstalaci technologie;
- h) v případě deinstalace a instalace technologie za účelem jejího přesunu v souladu s ujednáním čl. 6., odst. 6.1 této Smlouvy se ujednání čl. 2., odst. 2.5 této Smlouvy užití obdobně, avšak Objednatel je oprávněn uskutečnit přesun technologie nejdříve 15 pracovních dní poté, co Poskytovateli písemně sdělil identifikaci nové zájmové lokality (sdělením náležitostí zájmových lokalit ve smyslu ujednání odst. 2.9 přílohy č. 1 této Smlouvy) a termín a čas deinstalace a instalace technologie pro jednotlivá místa instalace, nedohodnou-li se smluvní strany písemně jinak prostřednictvím osob oprávněných ve věcech technických.
- 2.6 Poskytovatel nese nebezpečí škody na instalované technologii s výjimkou případů, kdy škodu na technologii úmyslně způsobil Objednatel nebo společnost THMP. Objednatel nese nebezpečí škody na technologii během instalace s výjimkou případů, kdy škoda na technologii vznikla z důvodu na straně Poskytovatele. Smluvní strany jsou povinny si poskytnout veškerou součinnost nutnou k uplatnění práv na náhradu škody či pojistného plnění.
- 2.7 S daty získanými ze systému je Objednatel oprávněn libovolně nakládat. Poskytovatel je oprávněn data získaná ze systému použít toliko za účelem plnění této Smlouvy.
- 2.8 V případě, že při poskytování plnění dle této Smlouvy vzniknou nehmotné výstupy (díličí analýzy, vizualizace, aj.), které naplňují znaky autorského díla ve smyslu zákona č. 121/2000 Sb., autorský zákon, ve znění pozdějších předpisů, uděluje Poskytovatel jakožto autor díla Objednateli k takovému dílu nevýhradní licenci, a to bez časového, množstvího a územního omezení. Cena licence je zahrnuta v ceně poskytování datových sad. Licence je udělena okamžikem zpřístupnění autorského díla Objednateli.
- 2.9 Zaškolení zajistí Poskytovatel v sídle Objednatele nebo online v předpokládaném rozsahu dvou cyklů praktického školení po jedné hodině pro klíčové uživatele určené Objednatelem (max. 8 osob/cyklus).
- 2.10 Poskytovatel je povinen po dobu platnosti a účinnosti této Smlouvy alespoň jedenkrát za každý měsíc trvání této Smlouvy uspořádat projektovou schůzku, které se zúčastní zástupci Objednatele a Poskytovatele. Objednatel je oprávněn určit, že projektové schůzky budou konány méně často, případně vůbec.
- 2.11 Poskytovatel je povinen Objednateli prostřednictvím Portálu v podobě a rozsahu dále sjednaných v této Smlouvě poskytovat vybraná získaná data a současně Objednateli poskytovat veškerá získaná data prostřednictvím API v podobě dále sjednané v této Smlouvě.
- 2.12 V rámci zpřístupnění systému Poskytovatel poskytne Objednateli řádnou dokumentaci API, manuál a 10 ks uživatelských přístupů k Portálu; pro případ, že užívání Portálu bude podmíněno nabytím licence, platí, že poskytnutím uživatelských přístupů Poskytovatel poskytuje k užívání Portálu k účelu vyplývajícímu z této Smlouvy Objednateli na dobu trvání této Smlouvy nevýhradní a územně

neomezenou licenci v odpovídajícím množstevním rozsahu. Odměna za poskytnutí licence je zahrnuta v ceně služby poskytování datových sad.

- 2.13 Poskytovatel se zavazuje udržovat v platnosti po celou dobu trvání této Smlouvy pojistnou smlouvu, jejímž předmětem je pojištění odpovědnosti za škodu způsobenou Poskytovatelem Objednateli nebo třetí osobě, a to tak, že limit pojistného plnění vyplývající z pojistné smlouvy nesmí být nižší než 5.000.000,- Kč. Kopii pojistné smlouvy dle tohoto odstavce nebo pojistný certifikát potvrzující uzavření takové smlouvy je Poskytovatel povinen předložit Objednateli nejpozději do 7 kalendářních dní od doručení písemné žádosti Objednatele.
- 2.14 Poskytovatel je povinen bez zbytečného odkladu po instalaci technologie v zájmové lokalitě, vždy před sepsáním protokolu o předání a instalaci dle čl. 4, odst. 4.1 této Smlouvy, doručit Objednateli v elektronické podobě fotodokumentaci řádné instalace technologie v předmětné zájmové lokalitě, a to nahráním na sdílené úložiště dle pokynů Objednatele. Z této fotodokumentace musí být řádná instalace technologie viditelná minimálně ze tří různých stran. Objednatel je povinen udělit pokyny související s nahráním na sdílené úložiště, případně poskytnout potřebné přístupové údaje, bez zbytečného odkladu po nabytí účinnosti této Smlouvy.

3. TERMÍN A MÍSTO PLNĚNÍ

- 3.1 Poskytovatel se zavazuje poskytovat jednotlivá plnění v níže uvedených termínech:
- a) zajištění veškeré technologie nejpozději do 6 týdnů od nabytí účinnosti této Smlouvy,
 - b) předání technologie instalace v termínu a čase určených pro jednotlivá místa instalace v souladu s ujednáním čl. 2., odst. 2.5, písm. e) této Smlouvy,
 - c) poskytování datových sad z každé zájmové lokality po dobu 14 měsíců od instalace technologie v dané zájmové lokalitě do uplynutí 14 měsíců od řádné instalace technologie,
 - d) zpřístupnění systému nejpozději do dne první instalace technologie v kterékoli zájmové lokalitě,
 - e) provoz a podporu systému ode dne první instalace technologie v kterékoli zájmové lokalitě do skončení poskytování datových sad,
 - f) zaškolení po zpřístupnění systému, a to v termínech určených Objednatelem; termín školení bude Poskytovateli oznámen nejpozději 14 kalendářních dní před požadovaným termínem školení,
 - g) převzetí deinstalované technologie bezprostředně po její deinstalaci v termínu a čase určených pro jednotlivá místa instalace v souladu s ujednáním čl. 2., odst. 2.5, písm. e) této Smlouvy.
- 3.2 Doba trvání této Smlouvy končí poskytnutím veškerého sjednaného plnění.
- 3.3 Místem plnění je hlavní město Praha, dále sídlo Poskytovatele a jeho přidružená pracoviště a hostingová centra na území Evropské unie. Konkrétní zájmové lokality a místa instalace technologie na území hlavního města Prahy jsou uvedena v přílohách č. 1 a č. 2 této Smlouvy.

4. AKCEPTACE A KONTROLA PLNĚNÍ

- 4.1 O předání a instalaci technologie bude mezi smluvními stranami sepsán písemný protokol, a to samostatně pro každou zájmovou lokalitu, který musí obsahovat:
- a) identifikační údaje smluvních stran,
 - b) označení zájmové lokality, popis místa či míst instalace technologie (v závislosti na množství technologie potřebné k zajištění řádného poskytování datových sad dle specifikace uvedené Poskytovatelem v příloze č. 2 této Smlouvy),
 - c) prohlášení osob oprávněných jednat za smluvní strany o tom, že technologie (tzn. veškerá technologie potřebná k zajištění řádného poskytování datových sad dle specifikace uvedené Poskytovatelem v příloze č. 2 této Smlouvy pro zájmovou lokalitu) byla Poskytovatelem řádně předána a Objednatelem řádně instalována,
 - d) čas a datum instalace technologie a datum sepsání protokolu,
 - e) podpisy osob oprávněných jednat za smluvní strany,
 - f) v případě prvního protokolu o předání a instalaci technologie v kterékoli zájmové lokalitě také prohlášení osob oprávněných jednat za smluvní strany o řádném zpřístupnění systému (dále jen „**protokol o předání a instalaci**“).
- 4.2 O převzetí deinstalované technologie bude mezi smluvními stranami sepsán písemný protokol, který musí obsahovat:
- a) identifikační údaje smluvních stran,
 - b) označení zájmové lokality, popis místa či míst instalace technologie (v závislosti na množství technologie potřebné k zajištění řádného poskytování datových sad dle specifikace uvedené Poskytovatelem v příloze č. 2 této Smlouvy),
 - c) prohlášení osob oprávněných jednat za smluvní strany o převzetí deinstalované technologie Poskytovatelem,
 - d) čas a datum převzetí deinstalované technologie a datum sepsání protokolu,
 - e) podpisy osob oprávněných jednat za smluvní strany (dále jen „**protokol o převzetí deinstalované technologie**“).
- 4.3 Kvalita poskytování datových sad (tzn. přesnost měření) pro jednotlivé funkcionality (dále jen „**přesnost měření**“) je kontrolována manuálním měřením prováděným v rámci kontrolních dnů; pravidla tohoto měření a konání kontrolních dnů jsou popsána v příloze č. 1 této Smlouvy. O výsledcích měření každého kontrolního dne bude sepsán písemný protokol který musí obsahovat:
- a) identifikační údaje smluvních stran,
 - b) uvedení výsledku manuálního měření sledovaných údajů, uvedení výsledků měření sledovaných údajů prostřednictvím systému, uvedení přesnosti měření sledovaných údajů prostřednictvím systému pro jednotlivé funkcionality,
 - c) prohlášení osob oprávněných jednat za smluvní strany o tom, zda datové sady, získané

prostřednictvím systému, mají vlastnosti dle specifikace v příloze č. 1 této Smlouvy,

- d) datum konání kontrolního dne a datum sepsání protokolu,
- e) podpis osoby oprávněné jednat za Objednatele a pokud se účastnila měření, podpis osoby oprávněné jednat za Poskytovatele

(dále jen „**protokol o přesnosti měření**“).

První kontrolní den se bude konat nejdříve po uplynutí dvou měsíců od zahájení poskytování datových sad z kterékoli zájmové lokality.

4.4 Smluvní strany sjednávají, že nárok na úhradu ceny za poskytování datových sad dle čl. 7., odst. 7.4 této Smlouvy může vzniknout pouze tehdy, bylo-li toto plnění poskytnuto řádně, přičemž platí, že:

- a) od zahájení poskytování datových sad do dne zjištění přesnosti měření pro jednotlivé funkcionality v rámci kontrolního dne se poskytování datových sad považuje za řádné pouze v případě, že došlo k poskytnutí datových sad prostřednictvím API a Portálu a Poskytovatel doručil Objednateli informace o Poskytovatelem zjištěné přesnosti měření, které zahrne do měsíčního reportu definovaného v čl. 5., odst. 5.4 této Smlouvy; nárok na úhradu ceny za poskytování datových sad takto nevzniká pro funkcionality „detekce nebezpečných situací (near miss a kolize)“, popsanou v ujednání pododst. 2.8.10 přílohy č. 1 této Smlouvy, je-li Poskytovatel v prodlení s předložením Metodiky měření nebezpečných situací;
- b) od zjištění přesnosti měření pro jednotlivé funkcionality v rámci kontrolního dne se poskytování datových sad považuje za řádné pouze v případě, že došlo k poskytnutí datových sad prostřednictvím API a Portálu a tyto datové sady mají přesnost měření požadovanou pro jednotlivé funkcionality, stanovenou v příloze č. 1 této Smlouvy. Pokud poskytnuté datové sady dle kontrolního měření nemají požadovanou přesnost měření, stanovenou pro jednotlivé funkcionality v příloze č. 1 této Smlouvy, nejedná se o řádné plnění a Poskytovateli ve vztahu k tomuto plnění nevzniká nárok na úhradu ceny za poskytnutí plnění. Přesnost měření uvedená pro jednotlivé funkcionality v protokolu o přesnosti měření je pro vznik nároku na úhradu ceny za poskytování datových sad relevantní vždy ode dne provedení příslušného měření do dne provedení následujícího měření, o němž bude řádně sepsán protokol o přesnosti měření.

5. PROVOZ A PODPORA SYSTÉMU

- 5.1 Poskytovatel je povinen poskytovat provoz a podporu systému v souladu s podmínkami stanovenými v této Smlouvě.
- 5.2 V rámci poskytování provozu a podpory systému je Poskytovatel povinen zajišťovat řádné fungování Portálu, komunikační sítě mezi technologií a Portálem a dále API rozhraní. Poskytovatel je dále povinen udržovat veškerou technologii plně funkční a instalovanou v souladu s právními předpisy a touto Smlouvou, to znamená zejména zajišťovat datovou konektivitu, funkčnost napájení a opravy technologie po dobu poskytování datových sad.
- 5.3 Fungování systému není řádné zejména v případě, že systém nebo jeho součást či instalace technologie a/nebo fungování systému včetně technologie neodpovídají v plném rozsahu této Smlouvě a jejím přílohám (dále jen „**vadný stav**“). V rámci provádění kontroly je Poskytovatel

povinen k nápravě vadného stavu a obnovení řádného fungování systému, to znamená zejména k opravě a/nebo výměně nefunkční technologie (nebo její nefunkční části nebo částí) (dále jen „**zjednání nápravy vadného stavu**“), a to neprodleně, nejpozději však do 5 pracovních dní od vzniku vadného stavu.

5.4 Poskytovatel je povinen v rámci poskytování provozu a podpory systému nepřetržitě kontrolovat, že systém a technologie jsou provozuschopné a v souladu s touto Smlouvou. Výstupem této kontroly bude pro každý kalendářní měsíc tzv. měsíční report, který bude obsahovat informace o provozu a podpoře systému, a to alespoň:

- informace o vzniklých vadných stavech (den vzniku, doba trvání),
 - informace o zjednání nápravy vadného stavu, zejména o provedených opravách/výměnách systému a/nebo jeho součástí, včetně popisu takové opravy/výměny;
 - úplnost datových sad;
 - statistiky provozního stavu dle ujednání 3.2.3 přílohy č. 1 této Smlouvy;
 - dostupnost Portálu;
 - dostupnost API rozhraní;
- (dále jen „**měsíční report**“).

5.5 Měsíční reporty budou vypracovávány vždy pro vyhodnocovací období 1 kalendářního měsíce a Poskytovatel je povinen je Objednateli doručit vždy spolu s fakturou vystavenou dle ujednání čl. 7., odst. 7.4 této Smlouvy.

5.6 Pro účely poskytování provozu a podpory systému není rozhodné, z jakých důvodů došlo k vadnému stavu. Náklady na nápravu vadného stavu, zejména opravu a/nebo výměnu technologie, jdou s výjimkou případu, kdy škoda byla způsobena úmyslným jednáním Objednatele nebo společnosti THMP, k tíži Poskytovatele.

6. VYHRAZENÉ ZMĚNY ZÁVAZKU

6.1 Objednatel je oprávněn změnit předmět Smlouvy provedením změny zájmových lokalit v příloze č. 1 této Smlouvy, a to i opakovaně. Objednatel v takovém případě přesune technologii (přesun zahrnuje deinstalaci a instalaci dotčené technologie) z kterékoli původní zájmové lokality do jiné, nově určené lokality na území hlavního města Prahy. Přesun technologie bude uskutečněn za podmínek uvedených v článku 2., odst. 2.5 této Smlouvy.

6.2 Objednatel je oprávněn za podmínek dále uvedených zúžit předmět plnění tak, že zkrátí dobu poskytování datových sad z jedné či více zájmových lokalit. Ke změně závazku dojde vždy na základě pokynu Objednatele k dřívějšímu ukončení poskytování datových sad z jedné či více zájmových lokalit (dále jen „**Pokyn**“). Pokyn musí být učiněn písemnou formou a obsahovat minimálně označení dotčené zájmové lokality či zájmových lokalit a termínu ukončení poskytování datových sad z dotčené zájmové lokality či zájmových lokalit. Objednatel je oprávněn jednostranně zkrátit dobu poskytování datových sad z každé zájmové lokality až o 1 měsíc, přičemž k ukončení poskytování datových sad na základě vyhrazené změny závazku může dojít nejdříve 2 měsíce po doručení Pokynu Poskytovateli.

7. CENA A PLATEBNÍ PODMÍNKY

- 7.1 Ceny za plnění dle této Smlouvy jsou uvedeny v příloze č. 3 této Smlouvy. Tyto jsou stanoveny jako maximální a nepřekročitelné a obsahují veškeré nutné náklady, včetně nákladů souvisejících.
- 7.2 Poskytovatel je oprávněn k cenám uvedeným v příloze č. 3 této Smlouvy připočíst DPH ve výši stanovené v souladu se zákonem č. 235/2004 Sb., o dani z přidané hodnoty, ve znění pozdějších předpisů (dále jen „**zákon o DPH**“), a to ke dni uskutečnění zdanitelného plnění.
- 7.3 Cenu za jednotlivé části plnění Objednatel hradí bankovním převodem na bankovní účet Poskytovatele, na základě daňového dokladu (dále jen „**faktura**“) vystaveného v souladu se zákonem o DPH. Faktura musí mít veškeré náležitosti daňového dokladu ve smyslu zákona o DPH a musí vždy obsahovat odkaz na tuto Smlouvu.
- 7.4 Cenu za řádné poskytování služeb poskytování datových sad Objednatel hradí měsíčně, vždy za předchozí kalendářní měsíc, a to na základě faktury vystavené vždy nejdříve 5. den kalendářního měsíce následujícího po měsíci, za který je tato úhrada poskytována. Přílohou faktur musí být vždy měsíční report a dále poslední protokol o přesnosti měření, vznikl-li nárok na úhradu ceny fakturované datové sady rovněž s ohledem na splnění přesnosti měření požadované pro jednotlivé funkcionality. Řádné poskytování datových sad se posuzuje samostatně pro každou datovou sadu. V případě, že řádné poskytování datových sad trvalo pouze část kalendářního měsíce, za který je úhrada poskytována, je fakturována pouze částka poměrně odpovídající délce této části kalendářního měsíce. Po dobu, po kterou služba poskytování datových sad nebyla řádně poskytována, nárok na úhradu ceny dle tohoto odstavce Smlouvy nevzniká; řádné poskytování datových sad je posuzováno na základě údajů uvedených v měsíčním reportu a v protokolech o přesnosti měření. V ceně poskytování datových sad je zahrnuta cena i veškeré náklady plnění spočívajícího v zajištění technologie, převzetí deinstalované technologie, zpřístupnění systému, provozu a podpoře systému a zaškolení, včetně poskytnutí licencí dle této Smlouvy.
- 7.5 Náklady na napájení technologie ze sítě hradí Objednatel s tím, že tyto náklady je následně Poskytovatel povinen Objednateli uhradit. Objednatel za účelem úhrady nákladů na napájení měřících zařízení ze sítě vystaví Poskytovateli fakturu v ceně odpovídající výši těchto nákladů. Přílohou faktury je doklad o úhradě nákladů na napájení měřících zařízení ze sítě ze strany Objednatele. Objednatel je rovněž v souladu s čl. 12, odst. 12.4 této Smlouvy oprávněn započíst náklady na napájení technologie ze sítě proti jakémoliv pohledávce Poskytovatele na úhradu ceny dle této Smlouvy. Splatnost faktury dle tohoto odstavce Smlouvy se sjednává na 14 kalendářních dní.
- 7.6 Splatnost faktur vystavených Poskytovatelem dle této Smlouvy se sjednává na 30 kalendářních dní ode dne doručení Objednateli, není-li v této Smlouvě ujednáno jinak. Nebude-li faktura obsahovat stanovené náležitosti nebo bude obsahovat údaje chybné, je Objednatel oprávněn vrátit ji Poskytovateli k opravě bez jejího proplacení, aniž se tím dostane do prodlení s úhradou příslušné částky. V takovém případě lhůta splatnosti počíná běžet znovu ode dne doručení opravené faktury. Úhradou ceny se pro účely této Smlouvy rozumí den, kdy byla finanční částka odepsána z bankovního účtu Objednatele.

7.7 Veškeré platby dle této Smlouvy budou Objednatelem placeny na účet Poskytovatele uvedený v záhlaví této Smlouvy. Poskytovatel prohlašuje, že jeho bankovní účet uvedený ve faktuře je jeho účtem, který je správcem daně zveřejněn způsobem umožňujícím dálkový přístup v souladu s ustanovením § 96 zákona o DPH. Poskytovatel je povinen uvádět ve faktuře pouze účet, který je správcem daně zveřejněn v souladu se zákonem o DPH. Dojde-li během trvání této Smlouvy ke změně identifikace zveřejněného účtu, zavazuje se Poskytovatel bez zbytečného odkladu písemně informovat Objednatele o takové změně. Vzhledem k tomu, že dle ust. § 109 odst. 2 písm. c) zákona o DPH ručí příjemce zdanitelného plnění za nezaplacenou daň z tohoto plnění, pokud je úplata za toto plnění poskytnuta zcela nebo zčásti bezhotovostním převodem na jiný účet než účet poskytovatele zdanitelného plnění, který je správcem daně zveřejněn způsobem umožňujícím dálkový přístup, provede Objednatel úhradu ceny pouze na účet, který je účtem zveřejněným ve smyslu ust. § 96 zákona o DPH. Pokud se kdykoliv ukáže, že účet Poskytovatele, na který Poskytovatel požaduje provést úhradu ceny, není zveřejněným účtem, není Objednatel povinen úhradu ceny na takový účet provést; v takovém případě se nejedná o prodlení se zaplacením ceny na straně Objednatele.

8. OCHRANA DŮVĚRNÝCH INFORMACÍ

- 8.1 Důvěrnou informací se rozumí veškeré informace jakéhokoliv druhu včetně informací obchodních (zejména o těch skutečnostech, které tvoří obchodní tajemství), technických a o praktických postupech, jakož i veškeré další informace získané před podpisem této Smlouvy, které smluvní strana získala během ústního jednání nebo prostřednictvím jiného komunikačního prostředku v souvislosti s touto Smlouvou s výjimkou informací, které:
- a) jsou známé nebo se v budoucnu stanou známými se všemi detaily široké veřejnosti prokazatelně jinak než porušením povinností obsažených v této Smlouvě;
 - b) je smluvní strana oprávněna zveřejnit, neboť je měla k dispozici dříve, než jí je poskytla druhá smluvní strana, a je schopna to prokázat;
 - c) smluvní strana získala nebo získá od třetí strany, která nebyla vázána touto Smlouvou, a je schopna to prokázat.
- 8.2 Poskytovatel se zavazuje, že bez předchozího souhlasu Objednatele neužije důvěrné informace pro jiné účely než pro účely plnění povinností podle této Smlouvy a nezveřejní ani jinak neposkytne důvěrné informace žádné třetí osobě, vyjma svých zaměstnanců, členů svých orgánů, poradců a právních zástupců a poddodavatelů. Těmto osobám však může být důvěrná informace poskytnuta pouze za podmínky, že budou zavázáni udržovat takové informace v tajnosti, jako by byly stranami této Smlouvy.
- 8.3 V případě poskytnutí důvěrné informace je Poskytovatel povinen vyvinout maximální úsilí k tomu, aby zajistil, že s poskytnutými důvěrnými informacemi bude stále zacházeno jako s informacemi tvořícími obchodní tajemství podle § 504 OZ.
- 8.4 V případě, že se Poskytovatel dozví nebo bude mít důvodné podezření, že došlo ke zpřístupnění důvěrných informací nebo jejich části neoprávněné osobě nebo došlo k jejich zneužití, je povinen o tom neprodleně informovat Objednatele.

- 8.5 V případě, že Poskytovatel poruší svou povinnost dle tohoto článku Smlouvy, je Objednatel oprávněn domáhat se za každé takové porušení povinnosti na Poskytovateli náhrady škody.
- 8.6 Poskytovatel nebude bez předchozího písemného souhlasu Objednatele publikovat nebo vyvíjet takové reklamní či obdobné aktivity, které by byly dávány do přímé spojitosti s touto Smlouvou, jejím předmětem a jménem Objednatele. Toto ujednání se nevztahuje na uvádění Objednatele v referencích v případech účasti Poskytovatele v zadávacích/výběrových řízeních.
- 8.7 Poskytovatel je povinen plnit povinnosti vztahující se k ochraně důvěrných informací dle tohoto článku v průběhu trvání smluvního vztahu založeného touto Smlouvou a v následujících 12 měsících po jeho ukončení.
- 8.8 Smluvní strany dále vymezují práva a povinnosti ve vztahu ke zpracovávání informací týkajících se identifikovaných nebo identifikovatelných fyzických osob (dále jen „**Subjekt údajů**“) zpracovávaných v rámci plnění předmětu této Smlouvy. Takové informace představují ve smyslu Nařízení Evropského parlamentu a Rady (EU) 2016/679 ze dne 27. dubna 2016 o ochraně fyzických osob v souvislosti se zpracováním osobních údajů a o volném pohybu těchto údajů a o zrušení směrnice 95/46/ES (obecné nařízení o ochraně osobních údajů; dále jen „**GDPR**“), a zákona č. 110/2019 Sb., o zpracování osobních údajů, ve znění pozdějších předpisů (dále jen „**ZZOÚ**“), tzv. osobní údaje (dále jen „**Osobní údaje**“). Ve smyslu GDPR je hlavní město Praha správcem Osobních údajů. Objednatel zpracovatelem Osobních údajů a Poskytovatel dalším zpracovatelem Osobních údajů, k jejichž zpracování dochází v rámci plnění této Smlouvy. Objednatel pověřuje Poskytovatele zpracováním Osobních údajů za dále sjednaných podmínek a Poskytovatel toto pověření přijímá. Poskytovatel nemá nárok na zvláštní odměnu za plnění jeho povinností ve věci ochrany Osobních údajů, odměna včetně nákladů s tím souvisejících jsou zahrnuty v odměně za poskytování datových sad dle této Smlouvy.
- 8.9 Poskytovatel bude Osobní údaje zpracovávat po dobu trvání této Smlouvy. Poskytovatel je oprávněn Osobní údaje zpracovávat pouze za účelem plnění této Smlouvy, a to dle pokynů Objednatele. Zpracování Osobních údajů podle této Smlouvy může probíhat jen v zemích Evropské unie nebo Evropského hospodářského prostoru.
- 8.10 Poskytovatel prohlašuje a zavazuje se, že jím přijatá opatření k zabezpečení Osobních údajů splňují požadavky GDPR na zabezpečení Osobních údajů a že bude zpracovávat Osobní údaje v souladu s GDPR, jakož i souvisejícími právními předpisy na ochranu osobních údajů.
- 8.11 Poskytovatel přijme a bude dodržovat taková technická a organizační opatření, aby nemohlo dojít k neoprávněnému nebo nahodilému přístupu k Osobním údajům, jejich neoprávněné změně, zničení, ztrátě, zpracování či zneužití. Poskytovatel provede a po dobu účinnosti této Smlouvy bude dodržovat minimálně tato technická a organizační opatření k zabezpečení Osobních údajů: fyzické zabezpečení serveru v serverovně (zámky, mřížky, vyhrazená klec, řízení přístupu do objektu, elektronické zabezpečení) a softwarové a síťové zabezpečení serveru (přístupová práva, uživatelské profily a logy, přístup ke streamům chráněný heslem na síťové úrovni, výstupem anonymní statistická data, jednotlivé kamery chráněny heslem, zajištění procesu pravidelného testování a posuzování a hodnocení účinnosti zavedených technických a organizačních opatření pro zajištění bezpečnosti zpracování). Poskytovatel v případě potřeby provede další vhodná technická a organizační opatření, aby zajistil odpovídající a vhodnou úroveň zabezpečení Osobních údajů

(s ohledem na stav techniky, nutné náklady, povahu, rozsah, kontext, účely a rizika prováděného zpracování).

- 8.12 Poskytovatel bude zpracovávat Osobní údaje v elektronické podobě pomocí prostředků informačních technologií.
- 8.13 Při zpracování Osobních údajů v elektronické podobě Poskytovatel přijme a bude dodržovat zejména níže uvedené zásady zabezpečení Osobních údajů:
- a) elektronická data obsahující Osobní údaje budou ukládána a dále zpracovávána výhradně na nosičích (např. přenosných či nepřenosných datových nosičích, síťových datových úložištích), které jsou v majetku či v oprávněném užívání Objednatele;
 - b) přístup k Osobním údajům mají pouze příslušné oprávněné osoby s využitím individuálních přístupových údajů, a to v rozsahu odpovídajícím oprávnění příslušné oprávněné osoby;
 - c) o zpracování Osobních údajů budou pořizovány elektronické záznamy, které umožní určit, kdy, kým a z jakého důvodu byly Osobní údaje zpracovány;
 - d) nosiče Osobních údajů budou zabezpečeny a chráněny před neoprávněným přístupem.
- 8.14 Poskytovatel je povinen vést seznam oprávněných osob. Poskytovatel je povinen dokumentovat technická a organizační opatření přijatá k ochraně Osobních údajů, pravidelně tuto dokumentaci aktualizovat a na vyžádání ji předložit Objednateli ke kontrole. Poskytovatel je Objednateli nápomocen při zajišťování souladu s povinnostmi podle článků 32 a 36 GDPR, a to při zohlednění povahy zpracování a informací, které má Poskytovatel k dispozici. Poskytovatel předloží Objednateli veškeré zprávy dokumentující bezpečnostní audity provedené Poskytovatelem nebo Poskytovatelem určeným auditorem. Poskytovatel umožní audity, inspekce a monitoring prováděné Objednatelem nebo jiným auditorem, kterého pověřil Objednatel k prověření zabezpečení Osobních údajů, a to po předchozím oznámení ze strany Objednatele.
- 8.15 Poskytovatel má povinnost předcházet porušení zabezpečení Osobních údajů. Pokud na straně Poskytovatele přesto dojde k porušení zabezpečení Osobních údajů, je Poskytovatel povinen:
- a) okamžitě přijmout veškerá vhodná nápravná opatření s cílem odstranit příčiny takového porušení;
 - b) o narušení zabezpečení Osobních údajů neprodleně, nejpozději do 24 hodin od okamžiku, kdy se o něm dozvěděl, informovat Objednatele spolu s uvedením podrobností (zejména odhadovaný počet a kategorie dotčených Subjektů údajů, rozsah a kategorie dotčených Osobních údajů, dopady narušení zabezpečení Osobních údajů a popis opatření přijatých Poskytovatelem). Oznámení je Poskytovatel povinen učinit též telefonicky a emailem na kontaktní údaje Objednatele uvedené v čl. 9. této Smlouvy;
 - c) bezodkladně přijmout taková opatření, aby se narušení bezpečnosti osobních údajů nemohlo v budoucnu opakovat, včetně opatření požadovaných Objednatelem;
 - d) na žádost Objednatele poskytnout Objednateli součinnost při oznamování porušení zabezpečení Osobních údajů dozorovému úřadu a/nebo Subjektům údajů.
- 8.16 Splněním povinností Poskytovatele ve vztahu k Osobním údajům podle čl. 8 této Smlouvy není dotčena jeho povinnost nahradit v plném rozsahu případnou újmu vzniklou v souvislosti s narušením zabezpečení osobních údajů zpracovávaných Poskytovatelem pro Objednatele.

- 8.17 Poskytovatel je povinen neprodleně informovat Objednatele v případě, že na straně Poskytovatele hrozí či dojde k porušení této Smlouvy.
- 8.18 Poskytovatel nesmí sdružovat osobní údaje zpracovávané podle této Smlouvy s osobními údaji, které zpracovává pro jiné správce nebo k rozdílným účelům.

9. KONTAKTNÍ OSOBY SMLUVNÍCH STRAN

9.1 Komunikace mezi smluvními stranami bude probíhat prostřednictvím následujících osob:

9.2 Kontaktní osoba/y Objednatele:

Jméno a příjmení	Telefon	E-mail

9.3 Kontaktní osoba/y Poskytovatele:

Jméno a příjmení	Telefon	E-mail

9.4 K sepsání a podpisu protokolů definovaných v této smlouvě, včetně ověření technických otázek vyplývajících z technické specifikace uvedené v této Smlouvě, zejména v přílohách č. 1 a č. 2 této Smlouvy, jsou oprávněny osoby oprávněné ve věcech technických:

9.5 Osoba/y oprávněné ve věcech technických za Objednatele:

Jméno a příjmení	Telefon	E-mail

9.6 Osoba/y oprávněné ve věcech technických za Poskytovatele:

Jméno a příjmení	Telefon	E-mail

9.7 Změna kontaktních osob a/nebo osob oprávněných ve věcech technických se provádí písemným oznámením druhé smluvní straně.

9.8 Všechna oznámení, která se vztahují k plnění této Smlouvy, musí být učiněna písemně a druhé smluvní straně doručena v listinné podobě na adresu jejího sídla nebo v elektronické podobě do datové schránky nebo na e-mailovou adresu uvedenou u kontaktních osob.

10. PRODLENÍ, SMLUVNÍ POKUTY A ODPOVĚDNOST ZA ŠKODU

Zajištění technologie, předání technologie, převzetí deinstalované technologie

10.1 V případě prodlení Poskytovatele s řádným a včasným zajištěním technologie pro jednu zájmovou lokalitu je Poskytovatel povinen zaplatit Objednateli smluvní pokutu ve výši 500,- Kč za každý započatý kalendářní den prodlení; tato smluvní pokuta se uplatňuje odděleně ve vztahu ke každé zájmové lokalitě a každému času a termínu .

- 10.2 V případě, že Poskytovatel poruší povinnost řádného předání technologie ve lhůtě stanovené v souladu s ujednáním čl. 3., odst. 3.1, písm. f) této Smlouvy, je povinen zaplatit Objednateli smluvní pokutu ve výši 3.000,- Kč; tato smluvní pokuta se uplatňuje odděleně ve vztahu ke každému místu instalace a ke každému času a termínu určenému v souladu s ujednáním čl. 2., odst. 2.5, písm. e) této Smlouvy.
- 10.3 V případě prodlení Poskytovatele s převzetím deinstalované technologie ze zájmové lokality nejpozději ve lhůtě stanovené v souladu s ujednáním čl. 3., odst. 3.1, písm. f) této Smlouvy je Poskytovatel povinen zaplatit Objednateli smluvní pokutu ve výši 250,- Kč, a to za každý započatý kalendářní den prodlení; tato smluvní pokuta se uplatňuje odděleně ve vztahu ke každé zájmové lokalitě.

Úroveň poskytovaných služeb (SLA)

- 10.4 V případě porušení povinnosti Poskytovatele zajistit minimální dostupnost Portálu za kalendářní měsíc je Poskytovatel povinen zaplatit Objednateli smluvní pokutu ve výši 100,- Kč za každou započatou hodinu nedostupnosti Portálu pod stanovenou minimální požadovanou dostupnost v daném kalendářním měsíci.
- 10.5 V případě porušení povinnosti Poskytovatele zajistit minimální požadovanou dostupnost API za kalendářní měsíc je Poskytovatel povinen zaplatit Objednateli smluvní pokutu ve výši 200,- Kč za každou započatou hodinu nedostupnosti API pod stanovenou minimální požadovanou dostupnost v daném kalendářním měsíci.
- 10.6 V případě, že Poskytovatel poruší povinnost zajistit minimální požadovanou úplnost datové sady za kalendářní měsíc, je povinen zaplatit Objednateli smluvní pokutu ve výši rovnající se 3 % sjednané ceny (včetně DPH) služby poskytování datové sady za dobu 1 měsíce, a to za každý započatý den trvání stavu, po který minimální požadovaná úplnost datové sady nebyla v daném kalendářním měsíci zajištěna, přičemž v souhrnu za kalendářní měsíc může tato smluvní pokuta dosáhnout maximálně výše rovnající se sjednané ceně (včetně DPH) poskytování datové sady za 1 měsíc; tato smluvní pokuta se uplatňuje odděleně ve vztahu ke každé datové sadě.
- 10.7 V případě porušení povinnosti Poskytovatele zajistit minimální dostupnost provozních informací o systému za kalendářní měsíc je Poskytovatel povinen zaplatit Objednateli smluvní pokutu ve výši 100,- Kč za každý započatý den nedostupnosti provozních informací o systému pod stanovenou minimální požadovanou dostupnost v daném kalendářním měsíci.
- 10.8 V případě porušení povinnosti Poskytovatele zajistit v rámci vyhodnocovacího období jednoho kalendářního měsíce minimální souhrnnou spolehlivost zasílání datových sad, je Poskytovatel povinen uhradit Objednateli smluvní pokutu ve výši 100,- Kč za každé započaté 1 % spolehlivosti pod minimální požadovanou spolehlivost v daném kalendářním měsíci.

GDPR a ochrana důvěrných informací

- 10.9 V případě porušení jakékoliv z povinností Poskytovatele stanovených v čl. 8, odst. 8.2, 8.3, 8.4 a 8.6 této Smlouvy je Poskytovatel povinen zaplatit Objednateli smluvní pokutu ve výši 30.000,- Kč za každý jednotlivý případ porušení.
- 10.10 Poskytovatel nese plnou odpovědnost za újmu vzniklou Objednateli a/nebo Subjektu údajů v

případě, že (a) nesplní povinnosti stanovené mu touto Smlouvou ve věci ochrany Osobních údajů; (b) nesplní povinnosti stanovené konkrétně pro poskytovatele GDPR nebo jiným obecně závazným právním předpisem; a/nebo (c) jedná ve věci ochrany Osobních údajů nad rámec či v rozporu s pokyny Objednatele podle této Smlouvy.

- 10.11 V případě vzniku újmy podle předchozího čl. 10, odst. 10.10 této Smlouvy se Poskytovatel zavazuje (a) nahradit Objednateli veškerou vzniklou újmu (zahrnující též skutečnou škodu a ušlý zisk) a veškeré náklady vynaložené Objednatelem v příčinné souvislosti s porušením Smlouvy ze strany Poskytovatele; a (b) nahradit Subjektu údajů vzniklou škodu a/nebo odčinit nemajetkovou újmu přiměřeným zadostiučiněním v penězích, a to bez zbytečného odkladu.
- 10.12 V případě, že Poskytovatel poruší některou z níže uvedených povinností podle této Smlouvy, zavazuje se zaplatit Objednateli smluvní pokuty ve sjednané výši, a to za každé jednotlivé porušení takové povinnosti. Smluvní strany sjednávají následující smluvní pokuty:
- a) smluvní pokutu ve výši 10.000,- Kč pro případ porušení povinnosti Poskytovatele podle čl. 8, odst. 8.9 této Smlouvy a dále ve výši 500,- Kč za každý den trvání takového porušení až do jeho odstranění Poskytovatelem;
 - b) smluvní pokutu ve výši 10.000,- Kč pro případ porušení povinnosti Poskytovatelem podle čl. 8.10, 8.11, 8.13, 8.15 nebo 8.18 této Smlouvy.

Ostatní smluvní pokuty

- 10.13 V případě prodlení Poskytovatele s řádným a včasným zjednáním nápravy vadného stavu ve lhůtě dle čl. 5., odst. 5.3 této Smlouvy je Poskytovatel povinen zaplatit Objednateli smluvní pokutu za každý započatý kalendářní den prodlení, a to ve výši 500,- Kč za 1. až 15. den prodlení, ve výši 750,- Kč za 16. až 30. den prodlení a ve výši 1.000,- Kč od 31. dne prodlení dále.
- 10.14 V případě prodlení Poskytovatele s předložením kopie pojistné smlouvy nebo pojistného certifikátu Objednateli ve lhůtě dle čl. 2., odst. 2.13 této Smlouvy je Poskytovatel povinen uhradit Objednateli smluvní pokutu ve výši 5.000,- Kč za každý započatý kalendářní den prodlení.
- 10.15 V případě prodlení s úhradou nákladů za napájení technologie ze sítě dle čl. 7 odst. 7.8 této Smlouvy je Poskytovatel povinen zaplatit Objednateli smluvní pokutu ve výši 1 % z výše nákladů uvedených v příslušné faktuře za každý započatý kalendářní den prodlení.

Obecná ujednání k prodlení, smluvním pokutám a odpovědnosti za škodu

- 10.16 Smluvní pokuty dle čl. 10., odst. 10.4, 10.5, 10.6, 10.7 a/nebo 10.8 této Smlouvy mohou v souhrnu dosáhnout maximálně výše rovnající se sjednané ceně (včetně DPH) služby poskytování všech datových sad za dobu 14 měsíců.
- 10.17 Smluvní pokuty dle tohoto článku Smlouvy je Poskytovatel povinen zaplatit nezávisle na tom, zda a v jaké výši vznikne Objednateli škoda. Zaplacením smluvní pokuty nezaniká nárok Objednatele na náhradu škody vzniklé porušením povinností Poskytovatele z této Smlouvy.
- 10.18 Při prodlení s úhradou jakékoliv ceny dle této Smlouvy je Objednatel povinen zaplatit Poskytovateli zákonný úrok z prodlení.
- 10.19 Smluvní pokuta bude splatná ve lhůtě 15 kalendářních dní po doručení výzvy k jejímu zaplacení.

- 10.20 Smluvní strany činí nespornou výši sjednaných smluvních pokut a považují ji za zcela přiměřenou a oprávněnou co do sjednané výše zejména s přihlédnutím k účelu a významu této Smlouvy pro Objednatele.
- 10.21 V případě písemného souhlasu Objednatele může být jakákoliv z výše uvedených smluvních pokut nahrazena slevou z ceny plnění, a to ve výši odpovídající smluvní pokutě.

11. UKONČENÍ SMLOUVY

- 11.1 Objednatel je oprávněn v případech podstatného porušení Smlouvy Poskytovatelem tuto Smlouvu vypovědět, a to bez výpovědní doby, nebo od této Smlouvy odstoupit. Za podstatné porušení Smlouvy se považuje zejména:
- a) nedodržení jakéhokoli termínu plnění uvedeného v čl. 3 této Smlouvy o více než 1 měsíc;
 - b) nedodržení povinnosti ochrany důvěrných informací ze strany Poskytovatele;
 - c) neprovádění plnění podle této Smlouvy řádně nebo v souladu příslušnými obecně závaznými právními předpisy, a to ani po výzvě Objednatele k nápravě;
 - d) situace, kdy je proti majetku Poskytovatele vedeno insolvenční řízení;
 - e) situace, kdy byl Poskytovatel pravomocně odsouzen za trestný čin v řízení vedeném proti právnické osobě (Poskytovateli);
 - f) Poskytovatel je v prodlení s předložením kopie pojistné smlouvy nebo pojistného certifikátu dle čl. 2., odst. 2.13 této Smlouvy po dobu delší než 20 kalendářních dní.
- 11.2 Poskytovatel je oprávněn od této Smlouvy odstoupit v případě Objednatelova podstatného porušení povinností podle Smlouvy, a to po předchozím písemném upozornění Objednatele na možné důsledky porušení povinností, ve kterém Poskytovatel poskytne dodatečnou lhůtu k nápravě v trvání alespoň 5 pracovních dní. Za podstatné porušení této Smlouvy Objednatelem se považuje prodlení s úhradou faktury o více než 30 kalendářních dní.
- 11.3 Odstoupení od této Smlouvy je účinné okamžikem doručení písemného oznámení o odstoupení druhé smluvní straně.
- 11.4 V případě odstoupení od této Smlouvy dle tohoto článku Smlouvy a deinstalace technologie vyzve Objednatel Poskytovatele, aby převzal deinstalovanou technologii ve lhůtě stanovené v souladu s ujednáním čl. 3., odst. 3.1, písm. g) této Smlouvy a nahradil Objednateli náklady vzniklé v souvislosti s deinstalací technologie a Poskytovatel je povinen tak bez zbytečného odkladu učinit.
- 11.5 Poskytovatel je povinen vrátit Objednateli do 10 kalendářních dní ode dne ukončení této Smlouvy veškeré informace a podklady, které mu byly v souvislosti s plněním této Smlouvy poskytnuty Objednatelem nebo třetími osobami, nedohodnou-li se smluvní strany jinak.
- 11.6 Ukončením této Smlouvy nejsou dotčena ujednání týkající se smluvních pokut, ochrany důvěrných informací, práva na náhradu škody vzniklé z porušení smluvní povinnosti a ujednání týkající se takových práv a povinností, z jejichž povahy vyplývá, že mají trvat i po skončení účinnosti této Smlouvy.
- 11.7 V případě, že Poskytovatel nepřevzal deinstalovanou technologii nebo kteroukoli její část nejpozději ve lhůtě stanovené v souladu s ujednáním čl. 3., odst. 3.1, písm. g) této Smlouvy, je Objednatel oprávněn přistoupit bez předchozího upozornění Poskytovatele k uložení technologie nebo

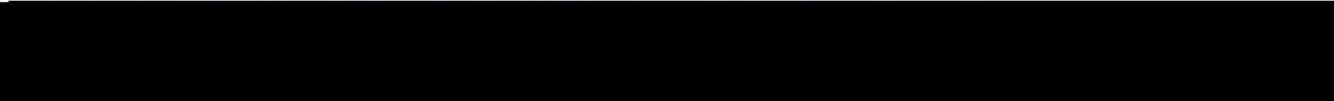
kterékoli její části ve veřejném skladišti nebo u jiného schovatele na náklady Poskytovatele. Poskytovatel je povinen Objednateli zaplatit na náhradu nákladů vzniklých v souvislosti s deinstalací a uložením technologie nebo kterékoli její části.

12. UJEDNÁNÍ SPOLEČNÁ A ZÁVĚREČNÁ

- 12.1 Objednatel je na základě § 2 písm. e) zákona č. 320/2001 Sb., o finanční kontrole ve veřejné správě a o změně některých zákonů (zákon o finanční kontrole), ve znění pozdějších předpisů osobou povinnou spolupůsobit při výkonu finanční kontroly. Poskytovatel tímto bere na vědomí, že na osobu povinnou spolupůsobit se vztahují stejná práva a povinnosti jako na kontrolovanou osobu. Poskytovatel se dále zavazuje zajistit splnění této povinnosti u svých případných poddodavatelů.
- 12.2 Smluvní strany berou na vědomí, že tato Smlouva, včetně jejích příloh a veškerých případných budoucích dodatků bude uveřejněna v registru smluv v souladu s § 5 zákona č. 340/2015 Sb., o zvláštních podmínkách účinnosti některých smluv, uveřejňování těchto smluv a o registru smluv (zákon o registru smluv), ve znění pozdějších předpisů (dále jen „zákon o registru smluv“). Smluvní strany prohlašují, že skutečnosti uvedené v této Smlouvě nepovažují za obchodní tajemství ve smyslu § 504 OZ a udělují svolení k jejich užití a zveřejnění bez stanovení jakýchkoli dalších podmínek.
- 12.3 Poskytovatel je oprávněn přenést svoje práva a povinnosti z této Smlouvy na třetí osobu pouze s předchozím písemným souhlasem Objednatele. Ustanovení § 1879 OZ se nepoužije.
- 12.4 Objednatel je oprávněn jednostranně započíst své pohledávky za Poskytovatelem vzniklé v souvislosti s touto Smlouvou.
- 12.5 V případě rozporu mezi přílohou č. 1 a přílohou č. 2 této Smlouvy se použije ujednání přílohy č. 1 této Smlouvy.
- 12.6 Poskytovatel na sebe přebírá nebezpečí změny okolností ve smyslu § 1765 odst. 2 OZ.
- 12.7 Zkratky a pojmy definované v těle Smlouvy mají stejný význam jako v přílohách této Smlouvy a naopak, není-li v konkrétní příloze anebo těle této Smlouvy výslovně uvedeno jinak. Zkratky a pojmy, které v této Smlouvě ani jejích přílohách nejsou definovány, mají význam obvykle jim přikládáný v oblasti informačních a komunikačních technologií.
- 12.8 Smluvní strany se zavazují, že učiní všechna opatření k tomu, aby se nedopustily ony a ani nikdo z jejich zaměstnanců či zástupců jakékoliv formy korupčního jednání, zejména jednání, které by mohlo být vnímáno jako přijetí úplatku, podplácení nebo nepřímé úplatkářství či jiný trestný čin spojený s korupcí dle zákona č. 40/2009 Sb., trestní zákoník, ve znění pozdějších předpisů. Smluvní strany se zavazují, že neposkytnou, nenabídnou ani neslíbí úplatek jinému nebo pro jiného v souvislosti s obstaráváním věcí obecného zájmu anebo v souvislosti s podnikáním svým nebo jiného. Smluvní strany se rovněž zavazují, že úplatek nepřijmou, ani si jej nedají slíbit, ať už pro sebe nebo pro jiného v souvislosti s obstaráním věcí obecného zájmu nebo v souvislosti s podnikáním svým nebo jiného. Úplatkem se přitom rozumí neoprávněná výhoda spočívající v přímém majetkovém obohacení nebo jiném zvýhodnění, které se dostává nebo má dostat uplácené osobě nebo s jejím souhlasem jiné osobě, a na kterou není nárok. Smluvní strany nebudou ani u svých obchodních partnerů tolerovat jakoukoliv formu korupce či uplácení.

- 12.9 Ukáže-li se jakékoli ujednání této Smlouvy neplatným nebo nevymahatelným, pak se to nedotýká ostatních částí této Smlouvy, ledaže kogentní ustanovení právních předpisů stanoví jinak. Smluvní strany se v takovém případě zavazují nahradit takové ujednání platným a vymahatelným, které svým obsahem a právními důsledky je nejbližší tomu neplatnému nebo nevymahatelnému, a to do 30 kalendářních dní ode dne, kdy jedna strana předloží druhé straně návrh takového ujednání.
- 12.10 Tato Smlouva byla sepsána ve dvou vyhotoveních, z nichž každá ze smluvních stran obdrží po jednom vyhotovení. V případě, že tato Smlouva bude podepisována elektronicky, obdrží každá smluvní strana elektronický dokument, podepsaný v souladu s platnými právními předpisy.
- 12.11 Tato Smlouva nabývá platnosti okamžikem jejího podpisu oběma smluvními stranami a účinnosti jejím zveřejněním v registru smluv. Zveřejnění v registru smluv zajistí Objednatel.
- 12.12 Tuto Smlouvu lze měnit pouze písemně, přičemž smluvní strany výslovně vylučují jiné způsoby či formy změny této Smlouvy. Za písemnou formu se pro tento účel nepovažuje jednání učiněné elektronickými či jinými technickými prostředky (e-mail, fax). Smluvní strany mohou namítnout neplatnost změny této Smlouvy z důvodu nedodržení formy kdykoliv, i poté, co bylo započato s plněním.
- 12.13 Tato Smlouva obsahuje úplné ujednání o předmětu Smlouvy a všech náležitostech, které smluvní strany měly a chtěly ve Smlouvě ujednat, a které považují za důležité pro závaznost této Smlouvy. Žádný projev smluvních stran učiněný při jednání o této Smlouvě ani projev učiněný po podpisu této Smlouvy nesmí být vykládán v rozporu s výslovnými ujednáními této Smlouvy a nezakládá žádný závazek žádné ze smluvních stran.
- 12.14 Nedílnou součástí této Smlouvy jsou následující přílohy:
- Příloha č. 1 – Technická a funkční specifikace
 - Příloha č. 2 – Upřesnění technického řešení Poskytovatele
 - Příloha č. 3 – Rozpis nabídkové ceny

Na důkaz toho, že smluvní strany s obsahem této Smlouvy souhlasí, rozumí jí a zavazují se k jejímu plnění, připojují své podpisy a prohlašují, že tato Smlouva byla uzavřena podle jejich svobodné a vážné vůle.



2024.03.08

2024.03.07



2024.03.07 14:04:04

Příloha č. 1 – Technická a funkční specifikace

1 OBECNÉ INFORMACE

1.1 Definice pojmů:

- 1.1.1 **technologie** – technologií se rozumí takové kamery vč. potřebného příslušenství, které zajišťují požadovaná data (měřené veličiny). Požadavky Objednatele týkající se technologie, zejména požadované minimální parametry technologie, způsob instalace technologie a maximální rozměry technologie, jsou uvedeny v čl. 4 této přílohy Smlouvy;
- 1.1.2 **zájmová lokalita** – zájmovou lokalitou je míněna lokalita, z níž jsou poskytována data, např. jedna křižovatka, jeden profil komunikace či jiný popsaný úsek komunikace, na němž nebo v jehož bezprostřední blízkosti se technologie instaluje na přípustném místě instalace. Lokalita obsahuje jeden či více **sčítacích profilů** (pomyslný řez jízdním či řadícím pruhem/přechodem pro chodce) či zájmových zón (např. zóna křižovatky pro detekci nebezpečných situací);
- 1.1.3 **místo instalace** – místo instalace označuje konkrétní místo instalace technologie v dotčené lokalitě, a to stožár veřejného osvětlení (dále jen „SVO“). Pro místa instalace jsou definovány omezující podmínky umístění v čl. 4. této přílohy Smlouvy;
- 1.1.4 **funkcionality** – jednotlivé dopravní veličiny definované Objednatelem, které Poskytovatel měří v rámci provozu systému;
- 1.1.5 **dopravně-analytická aplikace** – software, který zpracovává obraz z kamery a vytváří jednotlivými funkcionalitami dopravní analýzu;
- 1.1.6 **data** – dopravní data získávána měřením jednotlivých funkcionalit, která je Poskytovatel povinen v zájmových lokalitách zajistit prostřednictvím technologie a poskytnout Objednateli za podmínek sjednaných Smlouvou. Data jsou poskytována v datových sadách;
- 1.1.7 **datová sada** – ucelená množina dat definovaná Objednatelem. Datové sady jsou rozděleny dle funkcionalit a zájmových lokalit. Datové sady jsou uvedeny v odst. 3.1 této přílohy Smlouvy.
- 1.1.8 **agregace dat** – kumulace statistických anonymizovaných dat vždy za definovaný časový úsek;
- 1.1.9 **anonymizovaná videosekvence** – videosekvence ve vysokém rozlišení, ve které jsou nerozeznatelné lidské obličeje a registrační značky vozidel (rozostření, pixelizace aj.);
- 1.1.10 **systém** – systém zahrnuje veškeré HW a SW vybavení potřebné pro sběr dat prostřednictvím videoanalýzy, předávání dat prostřednictvím API a webový Portál Poskytovatele, skrze kterou/ý jsou data zobrazena, analyzována a dále distribuována prostřednictvím uživatelských účtů.

2 OBECNÉ POŽADAVKY NA SYSTÉM

- 2.1 Funkčnost technologie musí být zajištěna za běžných klimatických a teplotních podmínek, které lze na území HMP očekávat dle posledních 36 měsíců.
- 2.2 Instalovaná technologie musí mít prohlášení o shodě na území EU a CE certifikaci.
- 2.3 Technologie musí být odolná vůči pokusům o její poškození vandaly, vodě, prachu a dalšímu městskému znečištění.
- 2.4 Ke zpracování obrazu na data musí docházet přímo v zájmové lokalitě (on-the-edge). V cloudu či na prostředcích Poskytovatele může docházet k následné anonymizaci videosekvencí.
- 2.5 O počtu kusů technologie a jejich rozmístění v každé lokalitě rozhoduje Poskytovatel v souladu s podmínkami určenými Objednatelem v této příloze Smlouvy tak, aby bylo zajištěno řádné plnění povinností Poskytovatele vyplývajících ze Smlouvy. Je však nutné respektovat technologická omezení vyplývající z existující infrastruktury vhodné pro umístění měřících zařízení (SVO).
- 2.6 Napájení technologie se zajišťuje ze sítě 230 V v režimu 24/7.
- 2.7 Požadované datové sady se skládají z dat o měřených funkcionalitách, jejichž zajištění Objednatel požaduje v rámci plnění Smlouvy. Datové sady jsou získávány měřením těchto funkcionalit:
- Sledování trajektorie objektu
 - Skladba dopravního proudu
 - Detekce nebezpečných situací (near miss)
- 2.8 Požadavky na data a měření funkcionalit:
- 2.8.1 Technologie zajišťuje měření požadovaných funkcionalit v zájmových lokalitách dle odst. 2.9 této přílohy Smlouvy s minimální požadovanou přesností pro každou jednotlivou funkcionalitu (dále také „**přesnost měření**“). Výpočet přesnosti měření pro jednotlivé funkcionality je definován v ujednání 2.8.7 této přílohy Smlouvy.
- 2.8.2 Poskytovatel je povinen nahrát na sdílené úložiště specifikované Objednatelem anonymizovaný snímek z kamery se zakreslenými zájmovými zónami/definovanými sčítacími profily v jízdních pruzích a na přechodech pro chodce.
- 2.8.3 Agregací dat je myšleno předání statistických anonymizovaných dat vždy za 5minutový časový úsek tak, že úsek vždy začíná v 0:00, 5:00 atd. minut každé hodiny. Všechny zaznamenané průjezdy jsou pro každý jednotlivý sčítací profil sčítány za daný časový úsek, pokud není specifikováno jinak.
- Data musí být pro tyto časové úseky dostupná prostřednictvím API s vyznačeným počátkem a koncem každého časového úseku, každý sčítací profil musí být pojmenovaný podle názvů, definovaných u jednotlivých datových sad v čl. 3.1 této přílohy Smlouvy.
- Předávání v této podobě platí pro následující funkcionality (podrobnosti viz níže):
- Skladba dopravního proudu
 - Sledování trajektorie objektu

- 2.8.4 V případě, že v důsledku výpadku technologie nastane neúplnost datové sady, musí být po dobu výpadku technologie hodnoty celé datové sady v dotčených úsecích agregace dat nahrazeny hodnotou „null“; totéž platí obdobně pro neúplné úseky agregace dat, během kterých došlo k začátku a konci výpadku.
- 2.8.5 Přesnost měření je zjišťována kontrolním měřením, které může Objednatel provádět v rámci kontrolních dnů v denní dobu či noční dobu v Objednatel vybrané zájmové lokalitě/zájmových lokalitách. Místo, datum a čas kontrolního měření Objednatel oznamuje Poskytovateli vždy alespoň týden před jeho konáním. Kontrolní měření spočívá v manuálním sledování po dobu 1 h na místě nebo záznamem vlastního videa na místě s následným vyhodnocením stavu na sledovaném místě. Manuálně změřené výsledky kontrolního měření se evidují do písemného protokolu o přesnosti měření (sepsaného dle ujednání čl. 4., odst. 4.5 Smlouvy). Poskytovatel je oprávněn se kontrolního měření zúčastnit. Kontrolní měření probíhá při obvyklých povětrnostních a dohledových podmínkách (průměrné hodnoty naměřené v mírných zeměpisných šířkách). Manuálně změřené a zaprotokolované hodnoty se následně porovnávají s hodnotami ze systému, které jsou k dispozici v Portálu. Přesnost měření je vyhodnocována pro každou funkcionalitu zvlášť. Pokud Poskytovatel dle výsledků kontrolního měření nesplnil požadovanou přesnost jedné či více funkcionalit, je oprávněn nejpozději do 5 pracovních dnů od sdělení zjištěné přesnosti měření Objednatel písemně iniciovat jedno opravné kontrolní měření jedné či více funkcionalit, u nichž nesplnil požadovanou přesnost; opravné kontrolní měření se může konat nejdříve týden po posledním kontrolním měření. Opravné kontrolní měření iniciované Poskytovatelem způsobem uvedeným v tomto odstavci se koná ve stejné (tj. denní či noční) době a ve stejné zájmové lokalitě/zájmových lokalitách, v níž/nichž se konalo kontrolní měření, na které měření iniciované Poskytovatelem navazuje.
- 2.8.6 Přesnost měření se posuzuje za běžných klimatických a teplotních podmínek očekávatelných na území hl. m. Prahy dle posledních 36 měsíců. Přesnost denního měření se posuzuje mezi občanským rozbřeskem a soumrakem, přesnost nočního měření naopak. Údaje o občanském rozbřesku a soumraku jsou k dispozici například na <https://www.meteogram.cz/vychod-zapad-slunce/>.
- 2.8.7 Přesnost měření u jednotlivých funkcionalit je stanovena a počítána v rámci kontrolních měření následovně, pokud není u dané funkcionality definováno jinak:

Přesnost [%] = $[1 - \text{abs}(\text{suma}(\text{identifikace kontrolním sčítáním}) - \text{suma}(\text{identifikace systémem})) / \text{suma}(\text{identifikace kontrolním sčítáním})] * 100$

Přesnost se počítá jako 1 - poměr pozitivní odchylky mezi počtem průjezdů (pro kategorizaci v dané kategorii) identifikovaných systémem a identifikovaných ručně při kontrolním dnu vůči počtu průjezdů identifikovaných ručně při kontrolním dnu v %.

- 2.8.8 Skladba dopravního proudu

Technologie zajišťuje funkcionalitu rozlišení skladby dopravního proudu v každém jízdním pruhu s definovanou přesností. Každému rozpoznávanému objektu se přiřazuje jedna z kategorií definovaných níže.

Požadovaná výstupní data:

Celkový počet objektů v každém jízdním pruhu vč. monitorovaných přechodů

Rozlišení na kategorie dle karty podrobné skladby dopravního proudu uvedené níže:

- Osobní automobily (OA)
- Dodávkové automobily (DA)
- Střední nákladní automobily (SNA)
- Těžké nákladní automobily bez přívěsu/návěsu (TNA)
- Návěsové soupravy a nákladní automobily s velkým přívěsem (NAV)
- Autobusy MHD (BUS MHD)
- Autobusy ostatní (BUS)
- Jednostopá motorová vozidla (M)
- + Jednostopá nemotorová vozidla (cyklisté, koloběžky) – nad rámec karty

Identifikace – identifikací se rozumí detekce průjezdu či průchodu jakéhokoliv objektu z kategorií výše

Kategorizace – kategorizací se rozumí zařazení objektu do jedné z kategorií výše

Minimální požadovaná přesnost identifikace objektu ve dne: 98 %

Minimální požadovaná přesnost kategorizace objektu ve dne: 90 % („minimum pro každou kategorii“)

Minimální požadovaná přesnost identifikace objektu v noci: 80 %

Minimální požadovaná přesnost kategorizace objektu v noci: 70 %

Přesnost kategorizace určuje minimální % podíl objektů, které musí být zařazeny do správné kategorie.

Požadovaná agregace dat: po 5 minutách



Technická správa komunikací hl. m. Prahy, a.s.
Úsek dopravního inženýrství

Karta podrobné skladby dopravního proudu

1a	Osobní automobily (OA), osobní automobily s přívěsem, karavany, mikrobusy (do 10 osob)	
OA		
1b	Dodávkové automobily (DA), vč. lehkých užitkových automobilů do 3,5 t největší povolené hmotnosti (NPH)	
DA		 jednoduchá kola, dvě osy
2	Střední nákladní automobily (SNA) 3,5 t – 12 t NPH	
SNA		 dvojitá kola, dvě osy
3	Těžké nákladní automobily bez přívěsu/návěsu (TNA) (vč. speciálních – jeřábů, bagrů, traktorů apod.) nad 12 t NPH	
TNA	 do 25 t do 32 t speciální těžká vozidla	 tři osy (a více)
4	Návěsové soupravy a nákladní automobily s velkým přívěsem (NAV)	
NAV	 typicky kolem 40 t	
5	Autobusy MHD (BUS MHD)	
BUS MHD	číselné řady 100–299 a 900–999 standardní cca 15 – 18 t kloubové cca 26 – 28 t	
6	Autobusy ostatní (BUS)	
BUS	 standardní cca 15 – 18 t cca 25 t kloubové cca 26 – 28 t	
7	Jednostopá motorová vozidla (M)	
M		

1. 1. 2022 (V1)

Obrázek 1 Karta podrobné skladby dopravního proudu TSK

2.8.9 Sledování trajektorie objektu

Technologie zajišťuje funkcionalitu sledování trajektorie objektu s definovanou přesností. Z detekce průjezdu virtuálních bran / ploch se vyhodnocují směrové vztahy v rámci jedné křižovatky.

Požadovaná výstupní data: směrové vztahy ve formě OD matice

Požadovaná agregace dat: po 5 minutách

Minimální požadovaná přesnost ve dne: 95 %

Minimální požadovaná přesnost v noci: 75 %

Přesnost je kalkulována pro každý vztah v rámci OD matice zvlášť, výsledná přesnost se vyhodnocuje jako průměr přesností pro celou matici.

2.8.10 Detekce nebezpečných situací (near miss a kolize)

Technologie zajišťuje funkcionalitu detekce nebezpečných situací (near miss) a kolizí s definovanou přesností.

Cílem je identifikace kolizí či hrozících kolizí. Jedná se o situace, kdy se k sobě 2 objekty přiblíží danou rychlostí na určitou vzdálenost, dojde k prudkému brzdění atp. Dále se jedná o detekci situace, kdy vozidlo na přechodu pro chodce zastaví (nutno detekovat chodce v prostoru přechodu), avšak druhé vozidlo projede druhým pruhem. Detekce kolizí a hrozících kolizí: vozidlo X chodec, vozidlo X vozidlo.

Požadovaná minimální výstupní data: časová značka, anonymizovaná videosekvence situace (přesná podoba výstupu je součástí výběrového řízení)

Minimální požadovaný recall ve dne: 90 %

Minimální požadovaný precision ve dne: 75 %

Minimální požadovaný recall v noci: 80 %

Minimální požadovaný precision v noci: 65 %

Pro vyhodnocení přesnosti měření je stanovena hranice úspěšnosti identifikace nebezpečných situací na dvě standardní klasifikační metriky:

- recall;
- precision.

Recall je poměr mezi počtem správně identifikovaných nebezpečných situací systémem a počtem všech nebezpečných situací identifikovaných kontrolním měřením. Precision je poměr mezi počtem správně identifikovaných nebezpečných situací systémem a počtem všech pozitivních identifikací systémem. U této funkcionality je důležité identifikovat co nejvíce nebezpečných situací i za cenu občasné kontroly false positives.

Požadovaná agregace dat: data o každém incidentu

Poskytovatel je povinen vytvořit metodiku měření této funkcionality a popis způsobu vyhodnocení systémem (dále jen „**Metodika měření nebezpečných situací**“), jejíž znění podléhá schválení Objednatele, obsahující minimálně definici nebezpečných situací a souvisejících pojmů (kolizí a hrozících kolizí) a popis způsobu detekce a následného vyhodnocení nebezpečných situací. Objednatel tuto specifikaci bude využívat k interpretaci

dat ze systému a k posouzení přesnosti systému v rámci kontrolních měření. Metodika měření nebezpečných situací musí být Poskytovatelem předložena Objednateli nejpozději 7 pracovních dní před zahájením poskytování dat. Objednatel ve lhůtě 5 pracovních dní ode dne předložení Metodiky měření nebezpečných situací tuto schválí, splňuje-li Metodika měření nebezpečných situací kritéria uvedená výše v tomto odstavci, nebo sdělí Poskytovateli výhrady k obsahu Metodiky měření nebezpečných situací. Poskytovatel na základě výhrad Objednatele předloží opravený dokument do 5 pracovních dní ode dne obdržení výhrad Objednatele. Schvalování opravené Metodiky měření nebezpečných situací se řídí dle tohoto odstavce. Tento postup lze použít i opakovaně.

Schválení Metodiky měření nebezpečných situací Objednatelem je podmínkou pro sepsání protokolů o přesnosti měření každého kontrolního dne (dle čl. 4., odst. 4.5 Smlouvy).

- 2.9 Seznam zájmových lokalit, včetně typu (charakteru) lokality, souřadnic WGS-84 každé dílčí zájmové lokality a označení funkcionalit, které jsou v dané zájmové lokalitě požadovány, je uveden v Tabulce 1 níže. Zájmová lokalita ID 3 zvolená z uvedených možností je uvedena v Příloze č. 2 Smlouvy.

Tabulka 1 Zájmové lokality a požadovaná data

ID	Název zájmové lokality	Typ lokality	Souřadnice jednotlivých lokalit ve formátu WGS-84	Skladba dopravního proudu	Sledování trajektorie objektu	Detekce nebezpečných situací
1	Profil komunikace: Štěrboholská spojka – jeden jízdní směr (směr centrum), všechny jízdní pruhy	Profil komunikace	N 50°4.60038', E 14°32.95098'	X		
2	Profil komunikace: Mírového hnutí – jeden jízdní směr, všechny jízdní pruhy	Profil komunikace	N 50°2.41260', E 14°30.46947'	X		
3	A) Křižovatka řízená SSZ: Bělohorská X Kukulova X Ankerská NEBO B) Křižovatka řízená SSZ: Vinohradská X Jana Želivského X Votická	Průsečná čtyřramenná křižovatka	N 50°4.74273', E 14°20.65335' N 50°4.70548', E 14°28.38455'		X	X
4	Přechod pro chodce: Čs. Armády u Národní obrany – oba jízdní směry	Přechod pro chodce přes 4 jízdní pruhy	N 50°6.04363', E 14°23.87723'			X

3 POŽADAVKY NA PROVOZ, SPRÁVU A ÚDRŽBU SYSTÉMU

3.1 Požadavky na datové sady

3.1.1 Každá datová sada obsahuje data zajištěná měřeními požadované funkcionality ze zájmových lokalit. Označení jednotlivých složek každé sady vznikne na základě seznamu níže kombinací písmene datové sady, čísla komunikace/sekce a písmena pruhu, například C_2a pro datovou sadu C, ulice Bělohorská, směr Bílá Hora, řadící pruh pro odbočování vlevo. Pro datové sady C a D platí vždy jen varianta definovaná pro zájmovou lokalitu ID 3, která je uvedena v Příloze č. 2 Smlouvy.

3.1.2 Datová sada A: Skladba dopravního proudu na profilu komunikace Štěrboholská spojka

- 1) Štěrboholská spojka – směr jízdy do centra:
 - a) Profil komunikace pravý jízdní pruh
 - b) Profil komunikace levý jízdní pruh

3.1.3 Datová sada B: Skladba dopravního proudu na profilu komunikace Mírového hnutí

- 1) Mírového hnutí:
 - a) Profil komunikace směr Chodov (jízdní pruh pro vozidla a cyklisty)

3.1.4 Dle zvolené zájmové lokality ID 3 A) nebo B) uvedené v Příloze č. 2 Smlouvy:

Datová sada C: Sledování trajektorie objektu na křižovatce Bělohorská X Kukulova X Ankarská

OD matice pro všechny jízdní směry a řadící / jízdní pruhy a výjezdy z křižovatky

- 1) Bělohorská, směr Břevnov:
 - a) Řadící pruh pro odbočování vlevo (Ankarská)
 - b) Řadící pruh pro jízdu přímo (Bělohorská, směr Břevnov)
 - c) Společný řadící pruh pro jízdu přímo (Bělohorská, směr Břevnov) a odbočování vpravo (Kukulova)
- 2) Bělohorská, směr Bílá Hora:
 - a) Řadící pruh pro odbočování vlevo (Kukulova)
 - b) Řadící pruh pro jízdu přímo (Bělohorská, směr Bílá Hora)
 - c) Společný řadící pruh pro jízdu přímo (Bělohorská, směr Bílá Hora) a odbočování vpravo (Ankarská)
- 3) Ankarská:
 - a) Řadící pruh pro odbočování vlevo (Bělohorská, směr Břevnov)
 - b) Řadící pruh pro jízdu přímo (Kukulova)
 - c) Společný řadící pruh pro jízdu přímo (Kukulova) a odbočování vpravo (Bělohorská, směr Bílá Hora)
- 4) Kukulova:
 - a) Řadící pruh pro odbočování vlevo (Bělohorská, směr Bílá Hora)
 - b) Řadící pruh pro jízdu přímo (Ankarská)
 - c) Řadící pruh pro odbočování vpravo (Bělohorská, směr Břevnov)
- 5) Výjezdy z křižovatky:
 - a) Ankarská
 - b) Bělohorská směr Břevnov

- c) Kukulova
- d) Bělohorská

NEBO

Datová sada C: Sledování trajektorie objektu na křižovatce Vinohradská X Jana Želivského X Votická

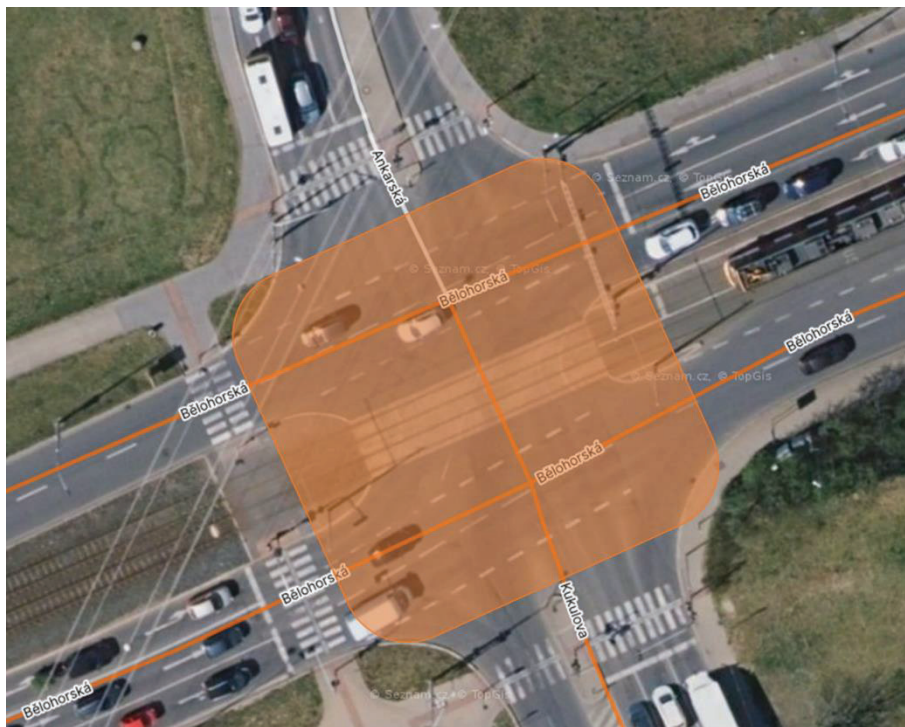
OD matice pro všechny jízdní směry a řadící / jízdní pruhy a výjezdy z křižovatky

- 1) Vinohradská, směr Strašnice:
 - a) Řadící pruh pro odbočování vlevo (Jana Želivského)
 - b) Společný řadící pruh pro jízdu přímo (Vinohradská, směr Strašnice) a odbočování vpravo (Votická)
- 2) Vinohradská, směr Vinohrady:
 - a) Řadící pruh pro odbočování vlevo (Votická)
 - b) Řadící pruh pro jízdu přímo (Vinohradská, směr Vinohrady)
 - c) Společný řadící pruh pro jízdu přímo (Vinohradská, směr Vinohrady) a odbočování vpravo (Jana Želivského)
- 3) Jana Želivského:
 - a) Společný řadící pruh pro jízdu přímo (Votická) a odbočování vlevo (Vinohradská, směr Strašnice)
 - b) Společný řadící pruh pro jízdu přímo (Votická) a odbočování vpravo (Vinohradská, směr Vinohrady)
- 4) Votická:
 - a) Řadící pruh pro jízdu přímo (Jana Želivského)
 - b) Společný řadící pruh pro jízdu přímo (Jana Želivského) a odbočování vpravo (Vinohradská, směr Strašnice)
- 5) Výjezdy z křižovatky:
 - a) Jana Želivského
 - b) Vinohradská, směr Strašnice
 - c) Votická
 - d) Vinohradská, směr Vinohrady

3.1.5 Dle volby zájmové lokality ID 3 A) nebo B) uvedené v Příloze č. 2 Smlouvy:

Datová sada D: Detekce nebezpečných situací na křižovatce Bělohorská X Kukulova X Ankarská

- 1) Křižovatka:
 - a) Nebezpečné situace



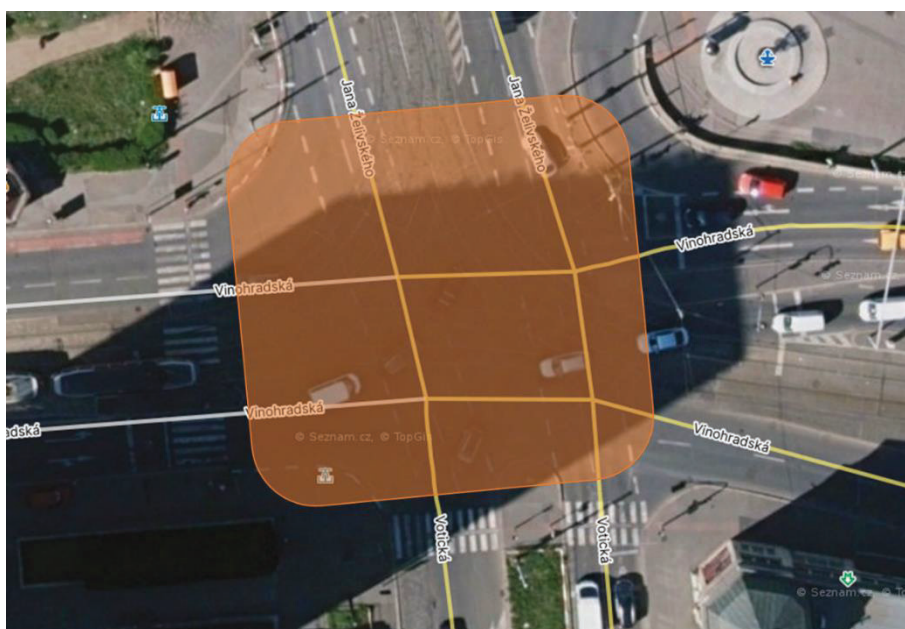
Obrázek 2 Vymezená zóna pro detekci nebezpečných situací, lokalita 3_A

NEBO

Datová sada D: Detekce nebezpečných situací na křižovatce Vinohradská X Jana Želivského X Votická

1) Křižovatka:

a) Nebezpečné situace

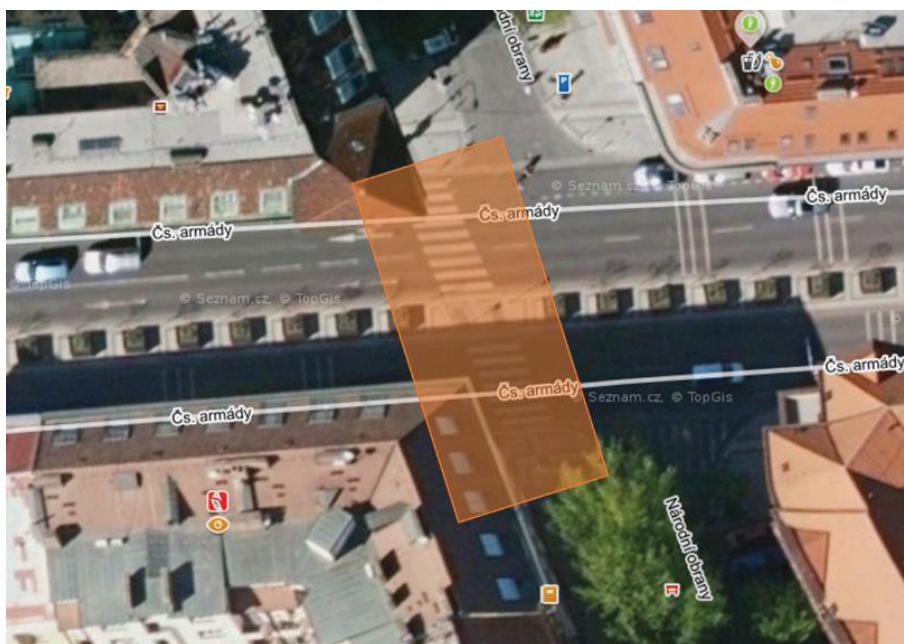


Obrázek 3 Vymezená zóna pro detekci nebezpečných situací, lokalita 3_B

3.1.6 Datová sada E: Detekce nebezpečných situací na přechodu pro chodce na Čs. armády u Národní obrany (oba směry)

1) Přechod pro chodce – nebezpečné situace:

- a) Čs. armády směr Dejvice
- b) Čs. armády směr Bubeneč



Obrázek 4 Vymezená zóna pro detekci nebezpečných situací, lokalita 4

- 3.1.7 Úplnost datových sad musí být minimálně 95 % za kalendářní měsíc pro každou datovou sadu. Úplnost datové sady je vztahovaná k celkovému počtu pětiminutových agregačních úseků během měsíce. Plánované, s Objednatelem předem projednané odstávky systému, realizované mimo dopravní špičku (noční hodiny a víkendy), které v celkovém součtu nepřesáhnou za měsíc 16 hodin, se nezahrnují do výpočtu úplnosti datové sady.
- 3.2 Požadavky na funkčnost systému a konektivitu
 - 3.2.1 Systém musí umožňovat zpracování, ukládání a zaslání dat, vč. reportingu v režimu 24/7.
 - 3.2.2 Systém musí uchovávat anonymizované videosekvence situací vyhodnocených jako nebezpečné situace (funkcionalita Detekce nebezpečných situací).
 - 3.2.3 Systém musí o všech svých komponentách poskytovat provozní informace v reálném čase.

Sledované informace:

 - stav (v provozu / mimo provoz);
 - běh konkrétní funkcionality nad konkrétní kamerou.
 - 3.2.4 Provozní informace musí být dostupné minimálně pro 98 % času za kalendářní měsíc.
 - 3.2.5 Na základě informací o provozním stavu se vypočítávají provozní statistiky o čase běhu systému jako takového.
 - 3.2.6 Data musí být zasílána do Portálu a zpřístupněna prostřednictvím API dle požadavků na agregaci dat u každé funkcionality tak, aby byla dostupná nejpozději do 30 minut po ukončení předchozího časového úseku.

- 3.2.7 Garantovaná souhrnná spolehlivost zasílání dat musí být minimálně 90 %. Souhrnná spolehlivost je vyjádřena procentuálně jako poměr skutečného počtu včasných zaslání dat ku požadovanému počtu zaslání dat v časech dle pododst. 3.2.6 této přílohy Smlouvy za období jednoho kalendářního měsíce.

$$\text{Souhrnná spolehlivost [\%]} = \frac{\text{skutečný počet včasných zaslání dat}}{\text{požadovaný počet zaslání dat}} \times 100$$

- 3.2.8 Použitý způsob přenosu musí být kompatibilní s telekomunikačním standardem mobilní sítě 5G (dále jen „5G“) a musí využívat primárně 5G s neomezeným datovým tarifem pro připojení technologie. Připojená technologie musí být zpřístupněna prostřednictvím následujících protokolů: ICMP, SMNP, RTSP ze sítí Objednatele (Objednatel vyhodnocuje technické parametry 5G připojení).
- 3.2.9 V případě výpadku zasílání dat/konektivity musí být data zaslána co nejdříve po obnovení spojení. Nesmí dojít ke ztrátě dat z důvodu výpadku konektivity.
- 3.2.10 Veškerá datová komunikace a správa musí být realizována zabezpečenou formou, tzn. v případě použití protokolu HTTPS prostřednictvím zabezpečeného přenosového kanálu založeného na protokolu TLS 1.2/1.3 a v případě použití jiných přenosových protokolů způsobem minimálně na úrovni shodné s protokolem TLS 1.2.
- 3.2.11 Systém musí být navržen tak, aby po výměně technologie zůstal zachován název datové sady a návaznost dat v rámci datové sady.

3.3 Požadavky na Portál

- 3.3.1 Portál musí být v českém nebo anglickém jazyce.
- 3.3.2 Dostupnost Portálu musí být minimálně 95 % za kalendářní měsíc.
- 3.3.3 Portál musí umožňovat zobrazení jednotlivých datových sad (včetně rozlišení jednotlivých sčítacích profilů/zájmových zón dle odst. 3.1 této přílohy Smlouvy) v tabulkovém zobrazení, časové porovnání dat (graf naměřených dat) a případně další dle povahy jednotlivých funkcionalit. Portál musí umožňovat volbu časových intervalů (hodiny, dny až měsíce). Minimální časový interval je 5 minut dle požadované agregace dat. U funkcionalit, kde to lze (má význam z hlediska interpretace dat, např. intenzita, skladba, rychlost) Portál umožňuje také zobrazení delší časové agregace – den, měsíc. Tam, kde to vyžaduje povaha dat lze také zvolit jiné grafické zobrazení (pentlogram). Data je možné filtrovat dle kategorií dostupných v rámci příslušné datové sady.

Účelem portálu je základní pohled na data, případně nadstavbové analytické nástroje implementuje Objednatel na své straně na své náklady. V případě zajištění potřeb uvedených níže jsou akceptována řešení v standardních vizualizačních a BI nástrojích.

Minimální požadavky na zobrazení dat dle jednotlivých funkcionalit jsou následující:

Funkcionalita Skladba dopravního proudu:

- Identifikace – zobrazení počtu zaznamenaných objektů

- Klasifikace – zobrazení počtu zaznamenaných objektů zařazených do jednotlivých definovaných kategorií

Funkcionalita Sledování trajektorie objektu:

- Zobrazení OD matice pro detekované objekty

Funkcionalita Detekce nebezpečných situací:

- Zobrazení nebezpečných situací dle Metodiky měření nebezpečných situací definované Poskytovatelem
- Rozlišení na kolize a hrozící kolize (nehody a skoronehody) objektů dopravního proudu
- Každá zaznamenaná kolize či hrozící kolize na jednom řádku tabulky včetně odkazu na anonymizovanou videosekvenci

3.3.4 Portál umožňuje export všech (výběr ze všech) zobrazovaných parametrů a informací minimálně ve formátu .csv.

3.3.5 Portál umožňuje sledování provozního stavu technologie (viz odst. 3.2.3) v reálném čase (tedy bez zbytečného prodlení) a zobrazuje statistiky provozního stavu vždy za předchozí dny.

3.4 Požadavky na data zpřístupněná přes API

3.4.1 Poskytovatel zajišťuje zabezpečené REST API (ve formátu JSON).

3.4.2 Poskytovatel je povinen Objednateli dodat řádnou dokumentaci komunikačního API ve standardizovaném formátu (např. Swagger / OpenAPI).

3.4.3 Dostupnost API rozhraní musí být minimálně 95 % za kalendářní měsíc.

3.4.4 Přístup k API musí být zabezpečený API klíčem. Volba konkrétního způsobu zabezpečení zůstává na Poskytovateli.

3.4.5 Endpoint umožňuje filtrování přes date range časové známky měření:

- start default: now - 1 week;
- end default: now.

3.4.6 Požadavky na informace obsažené v API:

- unikátní identifikátory technologií;
- provozní informace technologií (viz odst. 3.2.3) aktualizované v pětiminutovém intervalu;
- výstupy definované u jednotlivých funkcionalit.

3.4.7 Součástí provozní dokumentace, odrážející reálný stav instalace, je i MATICE / TABULKA, obsahující následující informace (identifikované unikátním identifikátorem technologie):

- poloha technologie ve formátu WGS-84;
- název lokality (dle odst. 4.9 této přílohy Smlouvy);
- datum instalace;
- přiřazení výstupů dané technologie ke konkrétním částem datové sady;

- přiřazení konkrétní technologie ke konkrétnímu akumulátoru (pokud je využit).

3.4.8 Veškeré změny týkající datové komunikace a API se hlásí na e-mail: [REDACTED] nebylo-li dohodnuto jinak.

4 POŽADAVKY NA INSTALACI, DEINSTALACI A VLASTNOSTI TECHNOLOGIE

- 4.1 Technologie může být instalována pouze na SVO ve správě společnosti Technologie hlavního města Prahy, a.s., IČ: 25672541, se sídlem Dělnická 213/12, Holešovice, 170 00 Praha 7 (dále jen „THMP“), popsané v tabulkách níže v odst. 4.9 této přílohy Smlouvy. Při instalaci technologie na SVO musí být splněny požadavky hlavního města Prahy, resp. společnosti THMP, která pro hlavní město Prahu zajišťuje správu, provoz a údržbu veřejného osvětlení a dalších souvisejících zařízení.
- 4.2 Vyžaduje-li instalace technologie jakékoliv příslušenství nezbytné k instalaci technologie (případné držáky k uchycení, výložníky, pokud mají být použity apod.), Poskytovatel je povinen jej zajistit a předat k instalaci společně s příslušnou technologií.
- 4.3 Poskytovatel je povinen zajistit, aby jím poskytovaná součinnost při instalaci technologie byla poskytována v souladu s právními předpisy, zejména ve vztahu k bezpečnosti a ochraně zdraví při práci, a na žádost Objednatele splnění této povinnosti prokázat předložením příslušných listin.
- 4.4 Technologie musí být instalována tak, aby nezasahovala do průjezdného profilu silniční komunikace.
- 4.5 Výložníky nesmí přesáhnout maximální stanovenou délku 1 m.
- 4.6 Technologie musí být na SVO instalována ve výšce v rozmezí od 3,5 m do 7 m nad terénem.
- 4.7 Hmotnost technologie včetně veškerého příslušenství (držáků k uchycení apod.) nesmí přesáhnout 50 kg.
- 4.8 Maximální plocha technologie nesmí přesáhnout 1 m².
- 4.9 Seznam SVO, na kterých může být instalována technologie, dle jednotlivých zájmových lokalit:
- 4.9.1 Lokalita ID_1: Profil komunikace Štěrboholská spojka

Technologii lze umístit na následující SVO:

Ulice	Číslo stožáru
Štěrboholská radiála	016015
Štěrboholská radiála	016017



Obrázek 5 Znáznornění jednotlivých stožárů v mapě, instalovat lze pouze na stožáry uvedené v tabulce výše

4.9.2 Lokalita ID_2: Profil komunikace Mírového hnutí

Technologie lze umístit na následující SVO:

Ulice	Číslo stožáru
Mírového hnutí	423108
Mírového hnutí	423109
Mírového hnutí	423110
Mírového hnutí	423112
Mírového hnutí	423113
Mírového hnutí	423114



Obrázek 6 Znáznornění jednotlivých stožárů v mapě, instalovat lze pouze na stožáry uvedené v tabulce výše

4.9.3 Lokalita ID_3 A): Křižovatka řízená SSZ: Bělohorská X Kukulova X Ankarská

Technologie lze umístit na následující SVO:

Ulice	Číslo stožáru
Bělohorská	601512
Bělohorská	601514
Bělohorská	601515
Bělohorská	601517
Bělohorská	604229
Bělohorská	604230
Bělohorská	601516
Bělohorská	601518



Obrázek 7 Znárodnění jednotlivých stožárů v mapě, instalovat lze pouze na stožáry uvedené v tabulce výše

4.9.4 Lokalita ID_3 B): Profil komunikace Mírového hnutí

Technologie lze umístit na následující SVO:

Ulice	Číslo stožáru
Votická	303404
Jana Želivského	303405



Obrázek 8 Znárodnění jednotlivých stožárů v mapě, instalovat lze pouze na stožáry uvedené v tabulce výše

4.9.5 Lokalita ID_4: Přečhod pro chodce: Čs. Armády u Národní obrany

Technologii lze umístit na následující SVO:

Ulice	Číslo stožáru
Čs. armády	605073
Čs. armády	605074
Čs. armády	605075
Čs. armády	605076
Čs. armády	605077
Čs. armády	605078



Obrázek 9 Znárodnění jednotlivých stožárů v mapě, instalovat lze pouze na stožáry uvedené v tabulce výše

Příloha č. 2 - Upřesnění technického řešení Poskytovatele

Řešení splňuje technické požadavky obsažené ve specifikaci technického řešení dodavatele v mezích určených v příloze č. 1 (Technická a funkční specifikace) Vzorového návrhu smlouvy, tvořícího přílohu č. 3 výzvy „Pokročilá videoanalýza dopravního proudu - Systémové číslo: P23V00000016, Evidenční číslo zadavatele: Z2017-000286“

Dodavatel se rozhodl pro možnost A definovaných pro zájmovou lokalitu ID 3 v ustanovení odst. 2.9 přílohy č. 1 (Technická a funkční specifikace) Vzorového návrhu smlouvy, který je přílohou č. 3 této výzvy, dle volby dodavatele.

Technický popis řešení jednotlivých lokalit:

ID_1:

Na lokalitě bude umístěny dvě kamery připojené do rozvodnice s technologií. Uchazeč se rozhodl pro Číslo stožáru 016015 kde budou obě kamery. Celková hmotnost technologického rozváděče bude do 30kg a bude umístěn ve výšce 3,5m. Kamera bude umístěna na výložníku do délky 1m ve výšce 7m a bude mít hmotnost do 19kg včetně výložníku.

Technologický rozváděč s příkonem 300W bude obsahovat:

- Výpočetní jednotku nVidia s datovým switchem PoE
- Napájecí moduly a potřebné elektrické jištění
- 5G modem

ID_2:

Na lokalitě bude umístěna jedna kamera připojená do rozvodnice s technologií. Uchazeč se rozhodl pro Číslo stožáru 423109. Celková hmotnost technologického rozváděče bude do 30kg a bude umístěn ve výšce 3,5m. Kamera bude umístěna na výložníku do délky 1m ve výšce 7m a bude mít hmotnost do 19kg včetně výložníku.

Technologický rozváděč s příkonem 300W bude obsahovat:

- Výpočetní jednotku nVidia s datovým switchem PoE
- Napájecí moduly a potřebné elektrické jištění
- 5G modem

ID_3:

Na lokalitě budou umístěny dvě kamery připojené do rozvodnic s technologií. Uchazeč se rozhodl pro Číslo stožáru 604229 a 601514. Celková hmotnost technologického rozváděče bude do 30kg a bude umístěn ve výšce 3,5m. Kamery budou umístěny na výložnících do délky 1m ve výšce 7m a hmotnost bude do 19kg včetně výložníků.

Technologický rozváděč s příkonem 300W bude obsahovat:

- Výpočetní jednotku nVidia s datovým switchem PoE
- Napájecí moduly a potřebné elektrické jištění
- 5G modem

ID_4:

Na lokalitě budou umístěny dvě kamery připojené do rozvodnic s technologií. Uchazeč se rozhodl pro Číslo stožáru 605076 a 605075. Celková hmotnost technologického rozváděče bude do 30kg a bude umístěn ve výšce 3,5m. Kamery budou umístěny na výložnících do délky 1m ve výšce 7m a hmotnost bude do 19kg včetně výložníků.

Technologický rozváděč s příkonem 300W bude obsahovat:

- Výpočetní jednotku nVidia s datovým switchem PoE
- Napájecí moduly a potřebné elektrické jištění
- 5G modem

Technický popis systému

Systém je postaven na analytických jednotkách „on-edge“, které analyzují stream z kamer. Portálová aplikace ve formě tlustého klienta se napojuje na jednotlivé výpočetní jednotky. Toto propojení je zajištěno šifrovaným spojením VPN. Výpočetní jednotka na lokalitě sbírá všechna data a uchovává na lokalitě.

Technický popis technologie

Technologie je postavena na CCTV kamerách napájených přes PoE umístěných v klimatickém krytu s vyhříváním. Kamery jsou vybaveny varifokálním objektivem pro pokrytí zájmových oblastí pro následnou analýzu. Datový switch metalicky propojuje kamery, server a 5G modem. Modem zajišťuje VPN spojení s backend serverem, které zajišťuje sběr dat a webové rozhraní.

Základní informace o webovém portálu

Portál je realizován jako webová aplikace, která zobrazuje data z jednotlivých lokalit. Data jsou vždy umístěna na analytické jednotce v dané lokalitě. Data jsou pravidelně zasílaná na webový portál, kde jsou redundantně uložena. Portál umožňuje export všech (výběr ze všech) zobrazovaných parametrů a informací ve formátu .csv. Jednotlivé jednotky zajišťují REST API (ve formátu JSON).

Lokální výpočetní jednotka zajišťuje připojení kamer a analýzu obrazových dat. Vytváří potřebná metadata a ty je možné publikovat/prohlížet buď prostřednictvím nativní aplikace nebo prostřednictvím SDK do aplikací třetích stran (webové portály, datové portály). V rámci plnění dodá zhotovitel webový portál v parametrech vyplývajících ze zadávací dokumentace. V rámci portálu bude možné prohlížet stanovená data, způsobem dle zadávací dokumentace.

Výpadky technologií

- v případě výpadku konektivity lokality se data vzniklá ve výpočetní jednotce dopošlou po obnovení konektivity
- v případě výpadku videoanalýzy z různých možných důvodů (např. mechanické poškození kamery) se bude prostřednictvím API posílat hodnota „NULL“ do nadstavby a webového portálu
- v případě výpadku např. napájení se nebude posílat nic, protože celá technologie je nedostupná a nefunkční

Dělnická 213/12

246 030 983

Praha 7 – Holešovice

info@operatorict.cz

170 00

www.oict.cz

Příloha č. 3 – Rozpis nabídkové ceny

Rozpis nabídkové ceny**Poskytování dat**

Plnění	Datová sada *	Cena v Kč bez DPH (k vyplnění pouze zelené buňky)
Poskytování datové sady / měsíc	A	22 490,00 Kč
	B	22 490,00 Kč
	C	22 490,00 Kč
	D	22 490,00 Kč
	E	22 490,00 Kč
Celkem cena poskytování datových sad / měsíc **		112 450,00 Kč
Celková nabídková cena v Kč bez DPH (cena poskytování datových sad / 14 měsíců) ***		1 574 300,00 Kč

Vysvětlivky

* Datové sady jsou specifikovány v odst. 3.1, pododst. 3.1.2 až 3.1.6 přílohy č. 1 (Technická specifikace) Vzorového návrhu smlouvy, tvořícího přílohu č. 3 výzvy.

**Maximální nabídková cena za 1 měsíc poskytování všech datových sad (buňka C11) je celkem 115.000,- Kč bez DPH. V ceně za poskytování datových sad je zahrnuta i cena a veškeré náklady ostatních poskytovaných plnění, včetně poskytnutí případných licencí dle Smlouvy.

*** Celková nabídková cena je cena 14měsíčního poskytování datových sad. Maximální výše této částky je 1.610.000,- Kč bez DPH.