

OMM/0013/2024/BIDo

**Město Kopřivnice**

se sídlem Štefánikova 1163/12, 742 21 Kopřivnice

IČO: 00298077

DIČ: CZ00298077

bankovní spojení a č. ú.: Česká spořitelna, a.s., 1767241349/0800

zastoupené Bc. Adamem Hanusem, starostou

(dále jen „**Pronajímatel**“)

a

**CETIN a.s.**

se sídlem Českomoravská 2510/19, Libeň, 190 00 Praha 9

zapsaná v obchodním rejstříku vedeném u Městského soudu v Praze pod sp. zn.

B 20623

IČO: 04084063

DIČ: CZ04084063

identifikační kód: **NJKPZ**

finanční kód: 27666

zastoupená na základě pověření Ing. Pavlem Prokešem, manažerem realitních služeb

(dále jen „**Nájemce**“)

(Pronajímatel a Nájemce jednotlivě dále jako „**Smluvní strana**“, společně jako „**Smluvní strany**“)

uzavírají dne, měsíce a roku níže uvedeného dle ustanovení § 2201 a násl. zákona č. 89/2012 Sb., občanský zákoník, ve znění pozdějších předpisů (dále jen „**Občanský zákoník**“) tuto

**NÁJEMNÍ SMLOUVU**

(dále jen „**Smlouva**“)

**ČI. I**

**ÚVODNÍ USTANOVENÍ**

1. Pronajímatel je vlastníkem pozemku parc. č. 661/24, v katastrálním území Vlčovice, obec Kopřivnice, zapsaného na LV č. 10001 u Katastrálního úřadu pro Moravskoslezský kraj, Katastrální pracoviště Nový Jičín (dále jen „**Pozemek**“).
2. Nájemce je podnikatelem zajišťujícím síť elektronických komunikací dle zákona č. 127/2005 Sb., o elektronických komunikacích a o změně některých souvisejících zákonů (zákon o elektronických komunikacích), ve znění pozdějších předpisů (dále jen „**ZEK**“).
3. Smluvní strany si potvrzují, že nájem dle Smlouvy je bez přerušení pokračováním nájmu ujednaného nájemní smlouvou uzavřenou dne 23. 5. 2005, mezi Pronajímatelem a právním předchůdcem Nájemce, společností Eurotel Praha, spol. s r.o., IČO: 15268306, ve znění dodatků č. 1 – č. 2 (dále jen „**Původní smlouva**“).

## ČI. II PŘEDMĚT NÁJMU A ÚČEL NÁJMU

1. Pronajímatel se zavazuje po dobu trvání Smlouvy a za podmínek Smlouvou ujednaných přenechat Nájemci do užívání část Pozemku určenou zákresem do katastrální mapy dle Přílohy č. 1 Smlouvy a o výměře určené v téže příloze, k umístění základnové stanice, včetně její konstrukce, anténního stožáru, metalického nebo optického kabelu, včetně tras jejich umístění, klimatizací a přípojky nízkého napětí (dále jen „Komunikační vedení a zařízení“), (dále jen „Předmět nájmu“) a Nájemce se zavazuje Pronajímateli za užívání Předmětu nájmu platit nájemné ve výši a dle podmínek ve Smlouvě ujednaných a Předmět nájmu užívat výhradně k účelu ujednanému Smlouvou.
2. Účelem nájmu je (i) umístění, provoz, údržba a opravy Komunikačního vedení a zařízení, (ii) zajištění možnosti Nájemce zpřístupnit Komunikační vedení a zařízení podnikateli dle ZEK k poskytování veřejně dostupné služby elektronických komunikací dle ZEK Pronajímateli, spotřebiteli služby elektronických komunikací a případně také jiným uživatelům Pozemku (dále jen „Účel nájmu“).
3. Smluvní strany si potvrzují a souhlasí, že Předmět nájmu byl Pronajímatelem předaný a Nájemcem převzatý dle Původní smlouvy.

## ČI. III NÁJEMNÉ, DALŠÍ PLATBY A PLATEBNÍ PODMÍNKY

1. Nájemce se zavazuje platit Pronajímateli ode dne nabytí účinnosti Smlouvy za užívání Předmětu nájmu ročně nájemné ve výši **156.597,- Kč** (slovy: jedno sto padesát šest tisíc pět set devadesát sedm korun českých) bez daně z přidané hodnoty (dále jen „Nájemné“).  
Daň z přidané hodnoty nebude k Nájemnému připočtena.
2. Nájemné bude Nájemce hradit na základě faktur vystavených Pronajímatelem. Pronajímatel vystaví fakturu vždy do 31. 3. daného kalendářního roku, za který je Nájemné hrazeno. Není-li Smlouva účinná po celý kalendářní rok, náleží Pronajímateli Nájemné poměrně snížené odpovídající době účinnosti Smlouvy v daném kalendářním roce.
3. Smluvní strany ujednávají, že Pronajímatel není povinen zajistit po dobu nájmu žádné služby.
4. Pronajímatel je povinen Nájemci umožnit připojení na přívod elektrické energie se samostatným měřením odběru. Spotřebovanou elektrickou energii ve výši hodnoty spotřebované elektrické energie dle skutečného odběru odečteného na elektroměru instalovaném na/v Předmětu nájmu, Nájemce hradí přímo poskytovateli elektrické energie.
5. Pronajímatel má právo změnit Nájemné o dosažený index spotřebitelských cen a životních nákladů za posledních dvanáct (12) měsíců předchozího roku (roční klouzavý průměr roku). Rozhodujícím údajem pro úpravu Nájemného je roční míra inflace v procentech vyjádřená přírůstkem průměrného indexu spotřebitelských cen (CPI – Consumer Price Index) za dvanáct (12) měsíců předchozího roku uvedená ve výpisu ze statistického zjišťování Českého statistického úřadu. Změnu Nájemného oznámí Pronajímatel doručením první faktury vystavené po účinnosti změny. Základem pro změnu Nájemného je roční Nájemné dle Smlouvy hrazené Nájemcem

do okamžiku účinnosti změny; Smluvní strany ujednávají, že Nájemným dle Smlouvy se rozumí rovněž Nájemné, změněné o index spotřebitelských cen a životních nákladů v souladu se Smlouvou. Nájemné se změní vždy s účinností od 1. ledna příslušného roku.

6. Jakákoliv faktura vystavená dle Smlouvy bude obsahovat veškeré náležitosti stanovené příslušnými právními předpisy a finanční kód lokality uvedený v hlavičce Smlouvy. Fakturu Pronajímatel zašle na adresu sídla Nájemce, nebo na e-mailovou adresu FA\_Cetin@cetin.cz, dohodl-li se s Nájemcem, že má právo doručit fakturu v elektronické podobě. Vystaví-li Pronajímatel fakturu v elektronické podobě, musí obsahovat zaručený elektronický podpis nebo být zabezpečena jakýmkoliv jiným certifikátem uznávaným právním řádem České republiky. Splatnost faktury vystavené na základě a v souladu se Smlouvou činí třicet (30) dnů ode dne doručení Nájemci. Splatnost faktury je dodržena, pokud Nájemce v uvedené lhůtě zadá příkaz k převodu finančních prostředků, zaplatí v hotovosti nebo provede jiný krok znamenající v konečném důsledku úhradu faktury.
7. V případě, že faktura neobsahuje některou náležitost dle tohoto čl. III Smlouvy nebo obsahuje nesprávné údaje, má Nájemce právo ve lhůtě splatnosti vrátit fakturu Pronajímateli s uvedením důvodu vrácení. Doba splatnosti faktury se ruší a nová lhůta splatnosti v původní délce počne znovu běžet ode dne bezprostředně následujícího po doručení Nájemci nově a řádně vystavené nebo opravené faktury.
8. Je-li Nájemce v prodlení se zaplacením jakéhokoli peněžitého závazku dle Smlouvy je povinen uhradit Pronajímateli zákonný úrok z prodlení z dlužné částky za každý započatý den prodlení.

#### **Čl. IV PRÁVA A POVINNOSTI SMLUVNÍCH STRAN**

1. Práva a povinnosti Pronajímatele:
  - a) Pronajímatel je povinen předat Nájemci Předmět nájmu ve stavu způsobilém ke smluvenému Účelu nájmu.
  - b) Pronajímatel je povinen udržovat Předmět nájmu ve stavu způsobilém ke smluvenému Účelu nájmu a zajistit Nájemci nerušený výkon práva dle čl. II odst. 2 Smlouvy.
  - c) Úpravy Předmětu nájmu, stavební práce v/na Předmětu nájmu nebo změny v/na Předmětu nájmu, v jejichž důsledku může dojít k jakémukoliv, byť i nepodstatnému omezení výkonu práva dle čl. II odst. 2 Smlouvy, je Pronajímatel povinen oznámit Nájemci nejméně třicet (30) dnů předem, na adresu elektronické pošty Nájemce určenou v Příloze č. 2 Smlouvy.
  - d) Vyvolají-li úpravy Předmětu nájmu, stavební práce v/na Předmětu nájmu nebo změny v/na Předmětu nájmu dle písm. c) odst. 1 tohoto článku dočasné nebo trvalé přeložení Komunikačního vedení a zařízení či jeho části, ujednávají Smluvní strany, že se jedná o Pronajímatelem vyvolané přeložení Komunikačního vedení a zařízení dle ustanovení § 104 odst. 17 ZEK.
  - e) Pronajímatel je povinen Nájemci, osobám Nájemcem zmocněným nebo pověřeným umožnit přístup v/na Pozemek ke Komunikačnímu vedení a zařízení.
  - f) Převádí-li Pronajímatel na třetí osobu vlastnické právo k Pozemku nebo k jeho části, seznámí budoucího vlastníka Pozemku či jeho části se Smlouvou a jejím podmínkami, seznámení prokáže Nájemci; Pronajímatel písemně, některým ze způsobů dle čl. VIII

odst. 3 písm. a) až c) Smlouvy, informuje Nájemce o záměru převést vlastnické právo k Pozemku nebo k jeho části a o změně vlastnictví k Pozemku nebo k jeho části. Je-li Pronajímatel společenství vlastníků jednotek, povinnost dle předchozí věty nemá.

## 2. Práva a povinnosti Nájemce:

- a) Nájemce má právo užívat Předmět nájmu v rozsahu ujednaném Smlouvou a v souladu s Účelem nájmu; veškeré stavební práce související s umístěním a instalací Komunikačního vedení a zařízení v/na Předmětu nájmu a práce nutné k vybudování příslušenství Komunikačního vedení a zařízení má Nájemce právo provést na vlastní náklady kdykoliv po převzetí Předmětu nájmu; Pronajímatel podpisem Smlouvy uděluje Nájemci souhlas s provedením stavebních prací dle písm. a) tohoto odst. 2 Smlouvy.
- b) Nájemce se zavazuje platit Pronajímateli za užívání Předmětu nájmu Nájemné a jiné platby ujednané Smlouvou.
- c) Nájemce je povinen si samostatně, vlastním jménem a na vlastní náklady zajistit veškerá správní rozhodnutí, souhlasy, oprávnění, povolení a opatření orgánů státní správy a samosprávy nebo jakýchkoli třetích osob potřebná k umístění Komunikačního vedení a zařízení v Předmětu nájmu, je-li jich dle účinných právních předpisů třeba.
- d) Nájemce má právo Komunikační vedení a zařízení modernizovat a rozvíjet, včetně práva na Komunikační vedení a zařízení umístit další zařízení nebo technologii.
- e) Nájemce má právo po celý rok, dvacet čtyři hodin denně, sedm dní v týdnu užívat Předmět nájmu; stejné právo má osoba Nájemcem pověřená nebo zmocněná a/nebo osoba, která zajišťuje provoz na zařízení či technologii umístěných na Komunikačním vedení a zařízení.

## ČI. V DOBA NÁJMU

1. Smlouva se uzavírá na dobu určitou, do **31. 12. 2038** (dále jen „Doba nájmu“).

## ČI. VI ZRUŠENÍ SMLOUVY

1. Smlouvu lze zrušit (i) písemnou dohodou Smluvních stran učiněnou formou dle čl. VIII odst. 3 písm. a) nebo písm. b) Smlouvy, (ii) výpovědí danou dle odst. 2. nebo odst. 3. tohoto čl. VI Smlouvy, (iii) odstoupením od Smlouvy.
2. Nájemce má právo vypovědět Smlouvu na základě výpovědi, s výpovědní dobou v případě, že:
  - a) Nájemci je v rozporu se Smlouvou znemožněn a/nebo podstatně omezen výkon oprávnění dle čl. II odst. 2 Smlouvy v souladu s Účelem nájmu a Pronajímatel nezjedná nápravu ani do patnácti (15) dnů od doručení písemné výzvy Nájemce; a/nebo
  - b) bylo pravomocně rozhodnuto o změnách na/v Pozemku, nebo došlo k jiným změnám na/v Pozemku, které budou bránit výkonu oprávnění či podstatně omezí výkon oprávnění Nájemce dle čl. II odst. 2 Smlouvy; a/nebo
  - c) pro provozní nebo technické důvody Nájemce Komunikační vedení a zařízení vyřadí ze začlenění ve veřejné komunikační síti zajišťované Nájemcem.

Výpověď daná Nájemcem dle tohoto čl. VI odst. 2, písm. a) nebo b) Smlouvy je Pronajímatelem vyvolaným přeložením Komunikačního vedení a zařízení dle ustanovení § 104 odst. 17 ZEK a Pronajímatel má povinnost uhradit Nájemci v souvislosti se zrušením Smlouvy z důvodu dle tohoto čl. VI odst. 2 písm. a) nebo b) Smlouvy a s odstraněním Komunikačního vedení a zařízení z Předmětu nájmu veškeré náklady.

3. Pronajímatel má právo vypovědět Smlouvu i před koncem Doby nájmu na základě výpovědi s výpovědní dobou v případě, že:
  - a) Nájemce je v prodlení se zaplacením Nájemného nebo jiné platby ujednané Smlouvou a dlužnou částku neuhradí ani do třiceti (30) dnů od doručení písemné výzvy Pronajímatele.
4. Smluvní strany ujednávají, že:
  - a) výpověď dle odst. 2. a odst. 3. tohoto čl. VI Smlouvy musí mít písemnou formu dle čl. VIII odst. 3 písm. a) nebo písm. b) Smlouvy a musí v ní být uveden důvod, pro který příslušná Smluvní strana Smlouvu vypověděla;
  - b) v případě výpovědi dle odst. 2. písm. a) a písm. b) a odst. 3. tohoto čl. VI Smlouvy činí výpovědní doba dvanáct (12) měsíců, přičemž počíná běžet od prvního (1.) dne měsíce následujícího po doručení písemné výpovědi příslušné Smluvní straně a uplyne poslední den dvanáctého (12.) měsíce výpovědní doby;
  - c) v případě výpovědi dle odst. 2. písm. c) tohoto čl. VI Smlouvy činí výpovědní doba tři (3) měsíce, přičemž počíná běžet od prvního (1.) dne měsíce následujícího po doručení písemné výpovědi příslušné Smluvní straně a uplyne poslední den třetího (3.) měsíce výpovědní doby.
5. Smluvní strany ujednávají, že (i) Smlouvu lze zrušit jen z důvodů uvedených v tomto čl. VI odst. 2. a odst. 3. Smlouvy, přičemž Smluvní strany vylučují možnost kterékoliv Smluvní strany zrušit Smlouvu výpovědí bez výpovědní doby, (ii) odstoupit od Smlouvy lze pouze v případě, že Smluvní strana porušila povinnost, jejíž porušení je ve Smlouvě určeno jako podstatné porušení Smlouvy.
6. Pozbude-li Smlouva účinnosti, Nájemce Předmět nájmu vyklidí nejpozději do deseti (10) dnů od pozbytí účinnosti Smlouvy a uvede Předmět nájmu do původního stavu, ve kterém jej převzal k užívání, nehledě na běžné opotřebení, včetně odstranění provedených změn Pozemku, které lze odstranit bez poškození Předmětu nájmu nebo zhoršení podstaty Předmětu nájmu nebo ztížení užívání Předmětu nájmu, nedohodnou-li se Smluvní strany jinak. O vyklizení a odevzdání Předmětu nájmu bude mezi Smluvními stranami sepsán protokol.

## ČI. VII

### OCHRANA OSOBNÍCH ÚDAJŮ A COMPLIANCE

1. Za účelem plnění práv a povinností vyplývajících ze Smlouvy nebo vzniklých v souvislosti se Smlouvou si Smluvní strany navzájem předávají nebo mohou předávat osobní údaje (dále jen „Osobní údaje“) ve smyslu čl. 4 odst. 1 Nařízení Evropského parlamentu a Rady (EU) č. 2016/679 ze dne 27. dubna 2016, o ochraně fyzických osob v souvislosti se zpracováním osobních údajů a o volném pohybu těchto údajů a o zrušení směrnice 95/46/ES (obecné nařízení o ochraně osobních údajů) (dále jen „GDPR“) subjektů údajů, kterými jsou zejména zástupci, zaměstnanci nebo zákazníci druhé Smluvní strany či jiné osoby pověřené druhou Smluvní stranou k výkonu či plnění práv a povinností vyplývajících ze Smlouvy nebo vzniklých v souvislosti se Smlouvou. Přejímající Smluvní strana je tak vzhledem k předávaným

Osobním údajům v pozici správce.

2. Účelem předání Osobních údajů je plnění Smlouvy, Smluvní strany prohlašují, že předávané Osobní údaje budou zpracovávat pouze k naplnění tohoto účelu, a to v souladu s platnými právními předpisy, zejména v souladu s GDPR.
3. Smluvní strany prohlašují, že pro předání Osobních údajů druhé Smluvní straně disponují platným právním titulem v souladu s čl. 6 odst. 1 GDPR.
4. Smluvní strany berou na vědomí, že za účelem plnění Smlouvy, může docházet k předání Osobních údajů z přejímající Smluvní strany třetí osobě, zejména osobě, prostřednictvím které přejímající Smluvní strana vykonává či plní práva a povinnosti vyplývající ze Smlouvy nebo vzniklé v souvislosti se Smlouvou.
5. Předávající Smluvní strana zajistila nebo zajistí splnění veškerých zákonných podmínek nezbytných pro předání Osobních údajů vůči subjektům údajů, zejména informuje subjekty údajů o skutečnosti, že došlo k předání konkrétních Osobních údajů přejímající Smluvní straně, a to za účelem plnění Smlouvy. V případě, že přejímající Smluvní stranou je Nájemce, předávající Smluvní strana seznámí subjekty údajů rovněž i s podmínkami zpracování Osobních údajů, včetně rozsahu zvláštních práv subjektu údajů, které jsou uvedeny v Zásadách zpracování Osobních údajů dostupných na adrese <https://www.cetin.cz/zasady-ochrany-osobnich-udaju>. Splnění povinnosti uvedené v tomto odstavci je předávající Smluvní strana povinna přejímající Smluvní straně na výzvu písemně doložit.
6. Nájemce přijal a dodržuje interní korporátní compliance program navržený tak, aby byl zajištěn soulad činnosti Nájemce s platnými a účinnými právními předpisy, pravidly etiky a morálky; zahrnující opatření, jejichž cílem je předcházení a odhalování porušování uvedených předpisů a pravidel (program Corporate Compliance - <https://www.cetin.cz/corporate-compliance>).

## ČI. VIII ZÁVĚREČNÁ USTANOVENÍ

1. Smlouva se řídí Občanským zákoníkem a ZEK.
2. Smlouva nabývá platnosti dnem podpisu oběma Smluvními stranami a účinnosti dnem uveřejnění Smlouvy dle zákona č. 340/2015 Sb., o zvláštních podmínkách účinnosti některých smluv, uveřejňování těchto smluv a o registru smluv (zákon o registru smluv), ve znění pozdějších předpisů (dále jen „**Zákon o registru smluv**“); dnem nabytí účinnosti Smlouvy pozbývá Původní smlouva účinnosti. Pronajímatel se zavazuje nejpozději do dvaceti čtyř (24) dnů po uzavření Smlouvy uveřejnit její obsah a tzv. metadata a splnit další povinnosti v souladu se Zákonem o registru smluv. Pronajímatel se zavazuje doručit Nájemci potvrzení o uveřejnění Smlouvy dle Zákona o registru smluv vydané správcem registru smluv nejpozději následující den po jeho obdržení. Nebude-li Smlouva uveřejněna v souladu se Zákonem o registru smluv do tří (3) měsíců po jejím uzavření, zavazuje se Pronajímatel uzavřít s Nájemcem novou smlouvu, která svým obsahem bude hospodářsky odpovídat znění Smlouvy (příčemž určení lhůt, dob a termínů bude odpovídat tomuto principu a časovému posunu), a to do sedmi (7) dnů od doručení výzvy Nájemce Pronajímateli. Ujednání tohoto čl. VIII odst. 2 Smlouvy nabývá účinnosti okamžikem uzavření Smlouvy.
3. Písemným stykem či pojmem „**písemně**“ se pro účely Smlouvy rozumí předání zpráv jedním z těchto způsobů:
  - a) v listinné podobě;

- b) datovou zprávou prostřednictvím informačního systému datových schránek;
- c) e-mailovou zprávou podepsanou zaručeným elektronickým podpisem dle zákona č. 297/2016 Sb., o službách vytvářejících důvěru pro elektronické transakce, ve znění pozdějších předpisů;
- d) e-mailovou zprávou zaslanou z adresy kontaktní osoby Smluvní strany na adresu kontaktní osoby druhé Smluvní strany, tak jak jsou určeny v Příloze č. 2 Smlouvy;

Jednostranné právní jednání způsobující zánik Smlouvy (výpověď nebo odstoupení) musí mít podobu samostatně podepsaného dokumentu a musí být doručeno pouze prostřednictvím poskytovatele poštovních služeb nebo prostřednictvím informačního systému datových schránek nebo jako příloha e-mailové zprávy na adresu kontaktní osoby ve věcech smluvních dle Přílohy č. 2 Smlouvy a, je-li právní jednání způsobující zánik Smlouvy doručované Nájemci, současně na adresu [contract\\_termination@cetin.cz](mailto:contract_termination@cetin.cz).

- 4. Každá Smluvní strana má právo kontaktní osobu určenou v Příloze č. 2 Smlouvy změnit, a to písemným oznámením, doručeným druhé Smluvní straně; změna je účinná doručením druhé Smluvní straně, ledaže Smluvní strana uvedla v oznámení pozdější datum účinnosti změny. Pro vyloučení pochybností Smluvní strany ujednávají, že je-li v téže věci určeno více kontaktních osob, jedná každá samostatně, ledaže je Smlouvou určeno jinak.
- 5. Nedohodnou-li se Smluvní strany na způsobu řešení vzájemného sporu, má každá ze Smluvních stran právo uplatnit svůj nárok u příslušného soudu České republiky.
- 6. Žádná Smluvní strana nemá právo, vyjma případu Smlouvou výslovně ujednaného, převést či postoupit Smlouvu, ani jakékoliv své právo nebo povinnost ze Smlouvy nebo z její části třetí osobě ani k Předmětu nájmu zřídit věcné právo bez předchozího písemného souhlasu druhé Smluvní strany. Pro vyloučení pochybností Smluvní strany ujednávají, že právo Pronajímatele převést vlastnické právo k Pozemku na třetí osobu není ujednáním dle předchozí věty dotčeno.
- 7. Smlouva může být měněna a doplňována pouze písemně, právními jednáními výslovně označenými za dodatky ke Smlouvě podepsanými oprávněnými zástupci Smluvních stran na témže dokumentu, a to buď v listinné podobě nebo elektronicky; změna jinou formou je vyloučena. Odstoupit od Smlouvy a vypovědět ji lze pouze písemně. Smluvní strany ujednaly, že ustanovení první věty tohoto odstavce nebudou aplikovat na změny osob dle Přílohy č. 2 Smlouvy, kdy postačí písemné oznámení o změně druhé Smluvní straně.
- 8. Smlouva obsahuje úplné ujednání o předmětu Smlouvy a všech náležitostech, které Smluvní strany měly a chtěly ve Smlouvě ujednat, a které považují za důležité pro závaznost Smlouvy. Žádný projev Smluvních stran učiněný při jednání o Smlouvě ani projev učiněný po uzavření Smlouvy nesmí být vykládán v rozporu s výslovnými ustanoveními Smlouvy a nezakládá žádný závazek žádné ze Smluvních stran.
- 9. Pronajímatel potvrzuje, že při pronájmu Předmětu nájmu byla dodržena ustanovení zákona č. 128/2000 Sb., o obcích, ve znění pozdějších předpisů (dále jen „**Zákon o obcích**“). Záměr Pronajímatele pronajmout Předmět nájmu byl v souladu s ustanovením § 39, odst. 1 Zákona o obcích zveřejněn na úřední desce od 29.11.2023 do 18.12.2023, fotokopie záměru je Přílohou č. 3 Smlouvy. Uzavření Smlouvy bylo projednáno a schváleno usnesením Rady města Kopřivnice č. 974 ze dne 30.01.2024.
- 10. Smlouva je vyhotovena elektronicky nebo v listinné podobě, přičemž v takovém

případě je Smlouva vyhotovena ve dvou (2) stejnopisech, z nichž každá Smluvní strana obdrží jedno (1) vyhotovení.

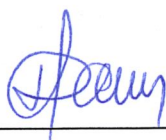
11. Nedílnou součástí Smlouvy jsou následující Přílohy:

- Příloha č. 1 – Předmět nájmu
- Příloha č. 2 – Kontaktní osoby Smluvních stran
- Příloha č. 3 – Fotokopie záměru

V Kopřivnici dne 31-01-2024

V Praze dne 16-02-2024

Pronajímatel:



za Město Kopřivnice

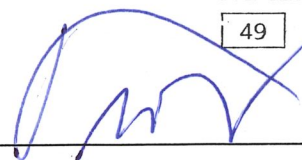
Bc. Adam Hanus

starosta

Nájemce:

CETIN a.s.  
Českomoravská 2510/19, Libeň  
190 00 Praha 9  
DIČ: CZ04084063

49



za CETIN a.s.

Ing. Pavel Prokeš

manažer realitních služeb

na základě pověření

Zpracoval: J.  
Kontroloval: J. / F.



# 27666\_NJKPZ

Půdorys, M 1:100

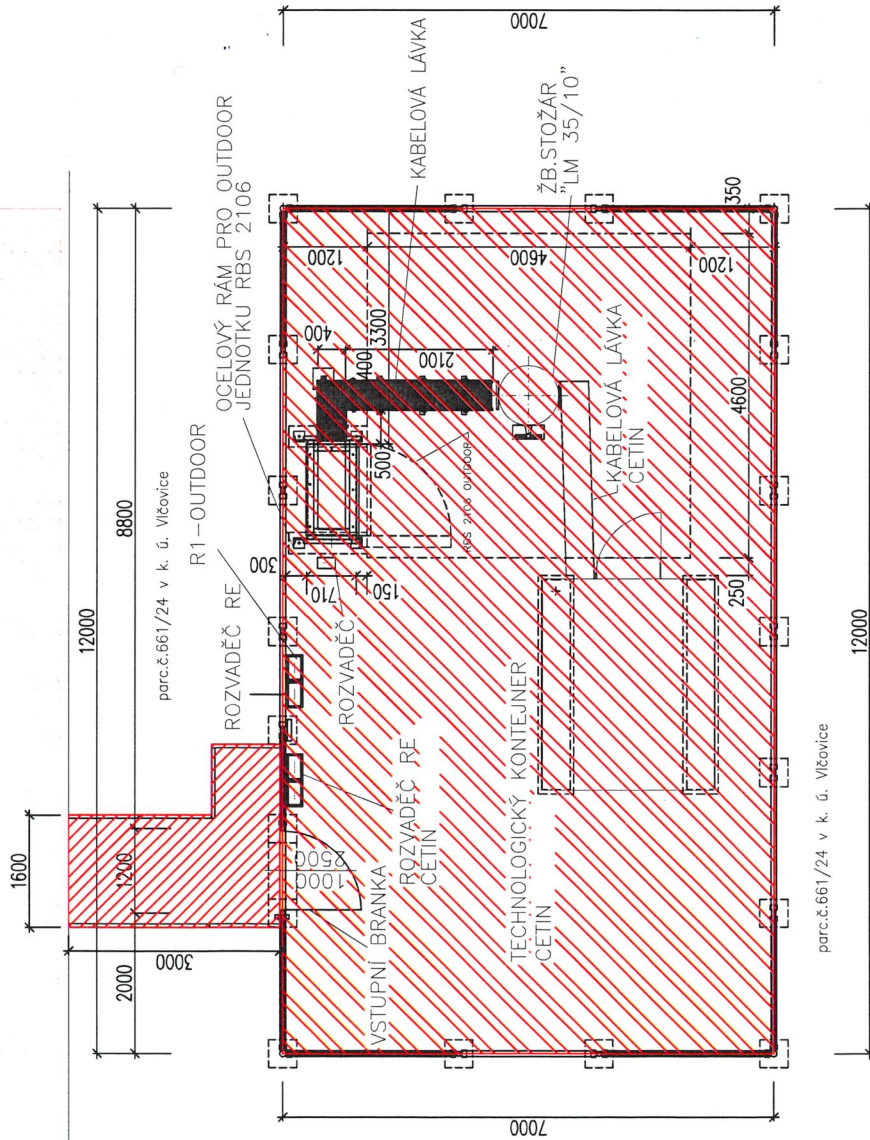
## LEGENDA



PRONAJÍMÁNÝ PROSTOR AREÁLU  
84,00 m<sup>2</sup> - na pozemku parcelní číslo  
661/24, k. ú. Vlčovice [783901]



PRONAJÍMÁNÝ PROSTOR  
PŘÍSTUPOVÉHO CHODNÍKU 6,00 m<sup>2</sup>  
- na pozemku parcelní číslo 661/24, k.  
ú. Vlčovice [783901]



## Příloha k nájemní smlouvě

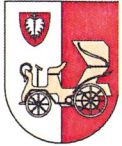
Měřítko 1:100, A4

Příloha č.1 k NS, list č.1,

27666\_NJKPZ\_Areál základové stanice na pozemku  
parc.č.661/24 v k. ú. Vlčovice [783901]

## Příloha č. 2

1. **Pronajímatel:**
  - Adresa pro doručování: Město Kopřivnice,  
Štefánikova 1163/12, 742 21 Kopřivnice
  - Kontaktní osoba: Ing. Adam Ondrašík
  - Tel.: +420 556 879 790
  - E-mail: [adam.ondrasik@koprivnice.cz](mailto:adam.ondrasik@koprivnice.cz)
  - Datová schránka: 42bb7zg
  - Kontaktní osoba pro oznamování vstupu: [blanka.dostalova@koprivnice.cz](mailto:blanka.dostalova@koprivnice.cz)
  
2. **Nájemce:**
  - Adresa pro doručování: CETIN a.s.  
Nemovitosti, Českomoravská 2510/19, Libeň, 190 00  
Praha 9
  - Kontaktní telefonní linka: +420 800 298 297 - bezplatná tel. linka pro věci  
smluvní a správy nemovitostí
  - Kontaktní e-mail: [nemovitosti@cetin.cz](mailto:nemovitosti@cetin.cz) - e-mailová adresa pro věci  
smluvní a správy nemovitostí
  - Kontaktní telefonní linka: +420 800 250 012 - bezplatná tel. linka finanční účtárny  
Nájemce pro informace o platbách
  - Kontaktní telefonní linka: +420 238 463 635 nebo +420 602 301 750 - tel. linky  
na dohledové centrum pro věci technického charakteru
  - Kontaktní e-mail: [nmc.fdran@cetin.cz](mailto:nmc.fdran@cetin.cz) - e-mailová adresa dohledového  
centra pro věci technického charakteru
  - Datová schránka: qa7425t



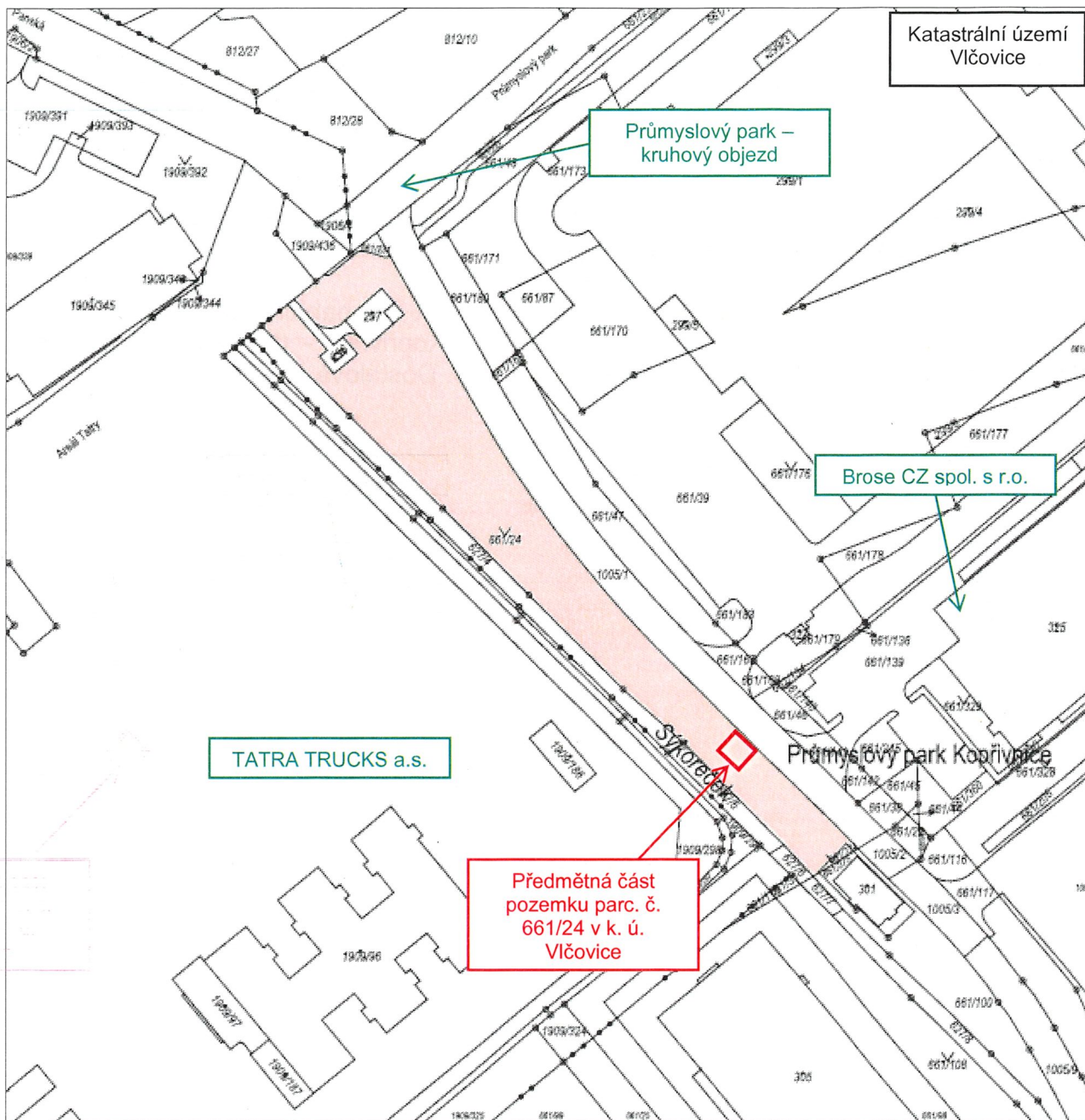
*Město Koprivnice v souladu s ustanovením zákona o obcích č. 128/2000 Sb. v úplném znění § 39, odst. 1 a usnesením Rady města Koprivnice č. 870 ze dne 28.11.2023*

**zveřejňuje**

záměr města pronajmout část pozemku parc. č. 661/24 ostatní plocha, zeleň o výměře cca 132 m<sup>2</sup> v katastrálním území Vlčovice společnosti CETIN a.s.

Zájemci se mohou k záměru města vyjádřit a předložit své nabídky, dle § 39 odst.1 zák. 128/2000 Sb. - o obcích, na Městském úřadě v Koprivnici - Odboru majetku města, Štefánikova 1163/12 – 8. poschodí, dveře č. 841 – B. Dostálová - tel. 556 879 663.

Ing. Adam Ondrašík v. r.  
vedoucí odboru majetku města



Katastrální úřad pro Moravskoslezský kraj Katastrální pracoviště Nový Jičín	Okres Nový Jičín	Obec Kopřivnice	Podpis
Kat. území Vlčovice	Mapový list č. NOVÝ JIČÍN 2-3/23	Měřítko platná pro rám 200 x 287 mm 1 : 2000	Číslo
<b>KOPIE KATASTRÁLNÍ MAPY</b>			Razítko
Slav k 27.07.2023 13:55:02	Vyhotořil Vyhotořeno dálkovým přístupem	Dne 27.07.2023 14:08:23	

# Potvrzení o vyvěšení dokumentu



mukovp23o01zjh

Popis: Zveřejnění záměru města pronajmout část pozemku parc. č. 661/24 v k. ú. Vlčovice společnosti CETIN a

Naše č.j.	<b>144528/2023/BIDo</b>
Naše SZ:	OMM-195/2009

Zveřejnil:	<b>OPOZ</b>
Oddělení pozemků	

Původce: Městský úřad Kopřivnice

Adresát: Město Kopřivnice, IČO 00298077

Dokument byl uveřejněn na úřední desce úřadu včetně způsobu umožňujícího dálkový přístup:	
Zveřejněno od:	29.11.2023.15:33:30
Zveřejněno do (doručeno):	16.12.2023 23:59:59
Sejmuto:	18.12.2023 07:54:44
Oblast:	0002 - Záměr pronájmu a prodeje

Vyvěšené soubory:	Záměr.pdf
-------------------	-----------