

SMLOUVA O DÍLO

podle § 2586 a násl. zákona č. 89/2012 Sb., občanský zákoník, ve znění pozdějších předpisů
(dále jen „**smlouva**“)

Smluvní strany:

Česká průmyslová zdravotní pojišťovna

sídlo: Jeremenkova 161/11, Vítkovice, 703 00 Ostrava
IČO: 47672234
DIČ: není plátcem DPH
zastoupená: Ing. Vladimír Matta, generální ředitel
zapsaná: ve veřejném rejstříku vedeném Krajským soudem v Ostravě, sp. zn. AXIV 545
(dále jen „**objednatel**“)

a

ŠMÍD STAVEBNÍ s.r.o.

sídlo: Hranečník 2124/11a, Slezská Ostrava, 710 00 Ostrava
IČO: 26874199
DIČ: CZ26874199
zastoupená: Miroslav Šmíd, jednatel
zapsaná: ve veřejném rejstříku vedeném Krajským soudem v Ostravě, sp. zn. C 41014
(dále jen „**zhotovitel**“)

(objednatel a zhotovitel společně dále jako „**smluvní strany**“ a samostatně jako „**smluvní strana**“)

I.

Předmět smlouvy

- 1.1 Smluvní strany prohlašují, že údaje uvedené v záhlaví této smlouvy jsou v souladu se skutečností v době uzavření smlouvy. Smluvní strany se zavazují, že změny dotčených údajů oznámí bez prodlení písemně druhé smluvní straně. Při změně identifikačních údajů smluvních stran není nutné uzavírat ke smlouvě dodatek.
- 1.2 Zhotovitel se zavazuje, že provede pro objednatele dílo v rozsahu, způsobem a jakosti dle č. II. této smlouvy a dalších ustanovení této smlouvy svým jménem a na svou odpovědnost a objednatel se zavazuje řádně dokončené dílo převzít a zaplatit zhotoviteli dohodnutou cenu.
- 1.3 Zhotovitel prohlašuje, že splňuje veškeré předpoklady k provedení díla v dále uvedené kvalitě a termínech.

- 1.4 Účelem realizace díla je provedení udržovacích prací spočívajících ve výměně střešní krytiny a střešních oken na budově objednatele nacházející se na adrese Zalužanského 1189/8, Vítkovice, 703 00 Ostrava (dále jen „**budova**“).

II.

Předmět díla

- 2.1 Předmětem díla je provedení udržovacích prací na budově objednatele spočívajících ve výměně střešní krytiny a střešních oken a s tím souvisejících prací (dále také jako „**dílo**“).
- 2.2 Předmět díla zahrnuje zejména následující činnosti:
- a) demontáž stávající plechové krytiny, vč. demontáže oken a klempířských prvků,
 - b) demontáž podkladní hydroizolace,
 - c) demontáž starého hromosvodu a dodání a montáž nového hromosvodu,
 - d) odvoz suti,
 - e) očištění a impregnace viditelných prvků krovu,
 - f) kontrola a případná výměna poškozených prvků krovu,
 - g) kontrola a montáž pojistné izolace,
 - h) výměna střešní krytiny a střešních oken,
 - i) dodání a montáž nových střešních oken včetně stínění a souvisejících prací (zejména úprava a dopojení v interiéru),
 - j) pořízení fotodokumentace průběhu realizace díla,
 - k) předání všech dokladů souvisejících s realizací díla.
- 2.3 Zhotovitel se zavazuje dílo provést dle smlouvy a dále v rozsahu podle:
- a) rozpočtu (vyplněný výkaz výměr), který tvoří přílohu č. 3 této smlouvy,
 - b) výkresů budovy, které tvoří přílohu č. 2 této smlouvy,
 - c) rozhodnutí ze dne 20. 10. 2023 vydaného Magistrátem města Ostravy, odborem územního plánování a stavebního řádu, č. j. SMO/674095/23/ÚPaSŘ/Tich, sp. zn. S-SMO/640801/23/ÚPaSŘ/4,
 - d) souhlasu s provedením ohlášených udržovacích prací ze dne 31. 10. 2023, vydaného Statutárním městem Ostrava, Úřadem městského obvodu Vítkovice, odborem stavebního řádu a ochrany přírody, č. j. VITK/23546/23/SŘaOP/Po, sp. zn. S-VITK/22965/23/2.
- 2.4 Zhotovitel se zavazuje při realizaci díla, konkrétně části týkající se výměny střešních oken použít střešní okna specifikovaná v příloze č. 3 této smlouvy s následujícími vlastnostmi:
- a) materiál: plast s dřevěným jádrem;
 - b) barva: bílá;
 - c) zasklení: minimálně izolační dvojsklo;
 - d) součinitel prostupu tepla: $U_w = 1,1 \text{ W/m}^2\text{K}$; $U_g = 0,7 \text{ W/m}^2\text{K}$.
- 2.5 Veškeré požadavky na zhotovitele vyplývající z této smlouvy a jejích příloh jsou pro zhotovitele závazné. Zhotovením díla se rozumí úplné, funkční a bezvadné provedení všech udržovacích prací, včetně dodávek potřebných materiálů a zařízení nezbytných pro řádné dokončení díla, dále provedení všech činností souvisejících s dodávkou stavebních prací a konstrukcí, jejichž provedení je pro řádné dokončení díla nezbytné (např. zařízení staveniště, provozní vlivy, dopravné, inženýrská

činnost zhotovitele, zaškolení obsluhy, bezpečnostní opatření apod.), včetně koordinační a kompletační činnosti celé stavby.

- 2.6 Dílo bude realizováno v souladu s platnými zákony ČR a normami ČSN, a dle obecně závazných a doporučených předpisů a metodik a dle dalších závazných právních předpisů vztahujících se k předmětu díla. Objednatel zdůrazňuje, že zhotovitel musí dodržet všechny podmínky provádění díla, všechny normy vztahující se k realizaci díla, a všechny technické a technologické postupy v rámci realizace jednotlivých udržovacích prací na díle. Udržovací práce budou probíhat za plného provozu objednatel, což je třeba zohlednit především při dopravě materiálu, provádění bouracích prací a pohybu osob na staveništi.
- 2.7 Zhotovitel je povinen předat objednateli nejpozději při předání staveniště podle odst. 3.2 této smlouvy harmonogram prací. O schválení harmonogramu prací, podle kterého bude provádění díla probíhat, objednatel bude sepsán zápis ve stavebním deníku.
- 2.8 Součástí díla je mimo jiné také provedení následujících činností:
- a) zdokumentování místa realizace vyhotovením fotodokumentace,
 - b) zajištění ploch určených pro zařízení staveniště, případných záborů veřejných prostranství, chodníků a komunikací, dopravně-inženýrských rozhodnutí a z nich vyplývajících opatření (zajištění dopravního značení k dopravním omezením) s příslušnými orgány,
 - c) přivezení, montáž a následná demontáž a odvoz lešení,
 - d) udržování stavbou dotčených zpevněných ploch, veřejných komunikací a výjezdů ze staveniště v čistotě a jejich uvedení do původního stavu,
 - e) popsání stavu místa realizace a projednání zjištěných skutečností se zástupci objednatel,
 - f) odvoz a uložení odpadu vzniklého z činnosti zhotovitel v souladu s právními předpisy, včetně doložení originálů příslušných dokladů označených názvem díla,
 - g) zajištění a provedení všech nezbytných průzkumů, rozborů, zkoušek, atestů a revizí podle ČSN, případně jiných norem vztahujících se k prováděnému dílu, včetně pořízení protokolů zajištěných u akreditované zkušebny nebo potřebných pro řádné provedení a dokončení díla.
- 2.9 Zhotovitel provede dílo na své náklady a nebezpečí a prohlašuje, že činnosti, které jsou předmětem plnění podle této smlouvy, spadají do předmětu jeho podnikání, pro tuto práci je plně kvalifikován a disponuje pracovníky v potřebném počtu a kvalifikační skladbě.
- 2.10 Zhotovitel odpovídá za zajištění odborného vedení při realizaci díla a odborného provádění prací oprávněnými osobami.
- 2.11 Zhotovitel se zavazuje realizovat práce vyžadující zvláštní způsobilost nebo povolení podle příslušných předpisů osobami, které tuto podmínku splňují.
- 2.12 Pokud nebude nutné některé činnosti či položky v plném rozsahu uvedeném zejména v příloze č. 3 této smlouvy provést, jedná se o tzv. „méněpráce“. Méněpráce jsou práce, dodávky a služby, které jsou zahrnuty v předmětu díla dle této smlouvy, ale jsou realizovány v menším nebo nulovém rozsahu (při zachování parametrů a funkčnosti díla). Vícepráce jsou práce, dodávky a služby, které nejsou zahrnuty v předmětu díla dle této smlouvy, byly zjištěny v průběhu provádění díla a pro funkční dokončení díla je jejich realizace nezbytná. Veškeré méněpráce a vícepráce budou v souvislosti s tímto dílem řešeny formou samostatného zápisu obou smluvních stran (např. ve formě změnových listů) nebo formou zápisu do stavebního deníku. Tento zápis – rozsah, charakter a cena víceprací či méněprací musí být schváleny zástupci obou smluvních stran, přičemž za objednatel je oprávněn

zápis schválit [redacted] a v době jeho nepřítomnosti jiná kontaktní osoba objednatele uvedená v odst. 5.14 této smlouvy. Na vícepráce nezapsané a neodsouhlasené ve stavebním deníku či samostatném zápisu nebude brán zřetel a zhotovitel nemá nárok na jejich zaplacení. Po dokončení díla smluvní strany uzavřou dodatek k této smlouvě, ve kterém upraví rozsah díla, včetně ceny za dílo a případné prodloužení doby pro provedení díla, dle odsouhlasených víceprací a méněprací.

- 2.13 Zhotovitel se zavazuje provést likvidaci, odvoz a uložení odpadu vzniklého při provádění díla v souladu s ustanoveními zákona č. 541/2020 Sb., o odpadech, ve znění pozdějších předpisů, přičemž výše uvedené je již zahrnuto v ceně díla.

III.

Doba a místo plnění

- 3.1 Zhotovitel se zavazuje provést dílo do 6 měsíců od předání staveniště zhotoviteli.
- 3.2 Předání staveniště zhotoviteli proběhne bez zbytečného odkladu, nejpozději do 60 kalendářních dnů od nabytí účinnosti této smlouvy, a to na základě písemné výzvy objednatele doručené zhotoviteli na e-mailovou adresu jeho kontaktní osoby uvedené v odst. 5.14 této smlouvy, popř. do datové schránky zhotovitele. Písemná výzva k převzetí staveniště bude zhotoviteli zaslána alespoň 3 pracovní dny před plánovaným termínem předání staveniště zhotoviteli, nedohodnou-li se smluvní strany jinak. V případě, že se zhotovitel nedostaví k předání staveniště v datu stanoveném objednatelem v souladu s předchozí větou, považuje se staveniště za předané 60. kalendářní den od nabytí účinnosti smlouvy, resp. nejbližší následující pracovní den, případně-li 60. kalendářní den na sobotu, neděli nebo státní či ostatní svátek.
- 3.3 Objednatel je povinen v dohodnutých dnech provádění díla zpřístupnit zhotoviteli místo realizace díla.
- 3.4 V případě omezení postupu prací objednatelem nebo z jiných důvodů na straně objednatele, se sjednaná doba plnění dle odst. 3.1 této smlouvy prodlužuje o dobu trvání takto vzniklé překážky. Údaje o povaze překážky dle předchozí věty, o jejím zahájení a ukončení budou zaznamenány ve stavebním deníku.
- 3.5 Zhotovitel neodpovídá za prodlení s provedením díla způsobené nepřízní počasí, vyšší mocí (tj. okolnost ve smyslu § 2913 odst. 2 občanského zákoníku), neoprávněným zásahem třetích osob, rozhodnutím orgánu veřejné správy, pokud takový zásah či rozhodnutí nezavinil. Zhotovitel se může dovolávat překážek dle předchozí věty pouze v případě, že tyto překážky prokazatelně brání zhotoviteli v realizaci díla a jsou zaznamenány ve stavebním deníku.
- 3.6 Zhotovitel prohlašuje, že si místo realizace před uzavřením této smlouvy řádně prohlédl a je s ním seznámen.
- 3.7 Zhotovitel se zavazuje udržovat na převzatém staveništi pořádek a čistotu, na svůj náklad průběžně odstraňovat odpady a nečistoty vzniklé jeho činností, a to v souladu s příslušnými předpisy, zejména ekologickými a o likvidaci odpadů.
- 3.8 Zhotovitel se zavazuje zcela vyklidit a vyčistit staveniště nejpozději ke dni předání díla objednateli v souladu s odst. 6.7 této smlouvy. Při nedodržení tohoto termínu se zhotovitel zavazuje uhradit objednateli veškeré náklady a škody, které mu tím vznikly.

IV.

Cena díla a platební podmínky

- 4.1 Celková cena díla byla stanovena ve výši 5 943 732,40 Kč bez DPH.
- 4.2 K ceně bez DPH uvedené v odst. 4.1 tohoto článku smlouvy bude připočtena pouze daň z přidané hodnoty (dále jen „**DPH**“) v zákonem stanovené výši platné ke dni uskutečnění zdanitelného plnění.
- 4.3 Cena za dílo uvedená v odst. 4.1 tohoto článku smlouvy je cenou maximální, nejvýše přípustnou, nepřekročitelnou a zahrnující veškeré náklady zhotovitele spojené s přípravou, realizací a předáním dokončeného díla objednateli.
- 4.4 Objednatel neposkytuje zálohy.
- 4.5 Zhotovitel má právo na úhradu ceny díla po provedení kompletního díla, tj. po dokončení díla a jeho předání objednateli na základě odsouhlaseného a podepsaného předávacího protokolu.
- 4.6 Zhotoviteli vznikne právo na vystavení faktury na základě oboustranně odsouhlaseného a podepsaného předávacího protokolu. V případě výskytu víceprací či méněprací během realizace díla, vznikne právo na vystavení faktury na základě oboustranně odsouhlaseného a podepsaného předávacího protokolu a nabytím účinnosti dodatku k této smlouvě ošetřujícího dopad víceprací a méněprací na cenu díla.
- 4.7 Faktura je daňovým dokladem a musí obsahovat náležitosti stanovené zákonem č. 563/1991 Sb., o účetnictví, ve znění pozdějších předpisů, zákonem č. 235/2004 Sb., o dani z přidané hodnoty, ve znění pozdějších předpisů, a zákonem č. 89/2012 Sb., občanský zákoník, ve znění pozdějších předpisů (dále jen „**občanský zákoník**“).
- 4.8 Fakturu podle odst. 4.6 tohoto článku smlouvy zhotovitel vystaví a doručí objednateli nejpozději následující pracovní den po jejím vystavení.
- 4.9 Faktura bude zaslána objednateli elektronicky na e-mailovou adresu:
- 4.10 Lhůta splatnosti faktury vystavené zhotovitelem činí 30 dnů od jejího doručení objednateli.
- 4.11 Objednatel je oprávněn ve lhůtě splatnosti fakturu vrátit, aniž by se tím dostal do prodlení s úhradou, v případě, kdy faktura neobsahuje výše uvedené náležitosti nebo má jiné závady v obsahu podle smlouvy nebo příslušných právních předpisů. Od doručení opravené či nové faktury běží nová lhůta splatnosti.
- 4.12 Objednatel se zavazuje uhradit fakturu na účet zhotovitele v ní uvedený. Povinnost zaplatit cenu za dílo je splněna dnem odepsání příslušné částky z účtu objednatele.
- 4.13 Objednatel je oprávněn pozastavit platbu dosud neuhrazené faktury (lhůta splatnosti v takovém případě neběží) v případě, že zhotovitel bezdůvodně přeruší práce nebo práce bude provádět v rozporu se smlouvou nebo pokyny objednatele.
- 4.14 Zhotovitel prohlašuje, že správce daně před uzavřením této smlouvy nerozhodl, že zhotovitel je nespolehlivým plátcem ve smyslu § 106a zákona č. 235/2004 Sb., o dani z přidané hodnoty, ve znění pozdějších předpisů (dále jen „**nespolehlivý plátcem**“). V případě, že správce daně rozhodne o tom, že zhotovitel je nespolehlivým plátcem, zavazuje se zhotovitel o tomto informovat objednatele do dvou pracovních dnů. Stane-li se zhotovitel nespolehlivým plátcem, uhradí objednatel zhotoviteli pouze základ daně, přičemž DPH bude objednatelem uhrazena zhotoviteli až po písemném doložení zhotovitele o jeho úhradě této DPH příslušnému správci daně.

V.

Provádění díla a omezující podmínky

- 5.1 Zhotovitel provede dílo s odbornou péčí, podle platných technických, technologických a právních norem, které odpovídají technickému a technologickému standardu současně známých a užívaných technologií a postupů. Zhotovitel je povinen dodržovat při provádění díla ujednání této smlouvy, řídit se podklady a pokyny objednatele a poskytnout mu požadovanou dokumentaci a informace.
- 5.2 Zhotovitel je povinen dbát při provádění díla na ochranu životního prostředí a dodržovat platné technické, bezpečnostní, zdravotní, hygienické a jiné předpisy, včetně předpisů týkajících se ochrany životního prostředí.
- 5.3 Zhotovitel podpisem této smlouvy potvrzuje, že se seznámil s výkresy budovy, které tvoří přílohu č. 2 této smlouvy, souhlasem a rozhodnutím specifikovaným v odst. 2.3 této smlouvy, že mu tyto byly objednatelem předány a zavazuje se při provádění díla podle předmětných dokumentů postupovat.
- 5.4 Práce budou probíhat dle předem schváleného harmonogramu prací.
- 5.5 Zhotovitel bere na vědomí, že dílo bude probíhat za plného provozu objednatele. Nebude-li to vyloučeno povahou právě probíhajících prací, objednatel bude budovu využívat i po dobu provádění díla a zhotovitel se zavazuje mu užívání budovy umožnit. Případné požadavky na omezení provádění díla (např. z důvodu hlučnosti nebo prašnosti prováděných prací) budou stanoveny objednatelem v průběhu provádění díla zápisem ve stavebním deníku.
- 5.6 Zhotovitel je povinen účastnit se na základě pozvánky objednatele všech jednání týkajících se předmětného díla.
- 5.7 Zhotovitel povede stavební deník v souladu s právními předpisy. Stavební deník musí být přístupný po celou dobu realizace díla na staveništi. Do stavebního deníku jsou oprávněny za objednatele provádět zápisy jen kontaktní osoby.
- 5.8 Zhotovitel je povinen neprodleně oznámit písemnou formou objednateli překážky, které mu brání v plnění předmětu smlouvy a výkonu dalších činností souvisejících s plněním předmětu smlouvy. Zhotovitel také bez zbytečného odkladu upozorní objednatele na případnou nevhodnost realizace vyžadovaných prací.
- 5.9 Zjistí-li zhotovitel při provádění díla skryté překážky bránící řádnému provádění díla, je povinen tuto skutečnost bez odkladu oznámit objednateli a dohodnout se s objednatelem na dalším postupu. Do doby odstranění překážky je zhotovitel oprávněn v nezbytném rozsahu přerušit práce. O dobu trvání překážky bránící zhotoviteli v realizaci díla se prodlužuje doba plnění sjednaná touto smlouvou. Zahájení a ukončení trvání překážky bude zaznamenáno ve stavebním deníku.
- 5.10 Smluvní strany se dohodly na vyloučení aplikace § 2595 občanského zákoníku na právní vztah založený touto smlouvou.
- 5.11 Zhotovitel je oprávněn v místě realizace díla uskladnit materiál a zařízení související s prováděním díla. Objednatel za uskladněný materiál a zařízení neodpovídá a v případě jeho ztráty či poškození nenese žádnou odpovědnost.
- 5.12 Pohyb osob zhotovitele, které se budou podílet na provádění díla, je možný jen v prostorách, kde probíhá aktuálně provádění díla či uskladnění materiálu. V prostorách nedotčených předmětem díla je pohyb zhotovitele a osob, které použije k provedení díla, zakázán.

- 5.13 Seznam osob (poddodavatelské schéma), pomocí nichž zhotovitel plní část předmětu smlouvy, nebo které zhotoviteli poskytují k plnění předmětu smlouvy určité věci či práva (dále jen „**poddodavatel**“), tvoří přílohu č. 1 této smlouvy. Změna poddodavatele je možná pouze na základě vážného důvodu, po předložení návrhu poddodavatelského schématu a předchozím písemném souhlasu objednatele.
- 5.14 Kontaktní osoby objednatele – [REDACTED]
[REDACTED]
Kontaktní osoba zhotovitele – [REDACTED]
[REDACTED]
- 5.15 Zhotovitel je povinen upozornit objednatele na potenciální rizika vzniku škod a včas a řádně dle svých možností provést taková opatření, která riziko vzniku škod zcela vyloučí nebo sníží
- 5.16 V případě, že zhotovitel bude používat stavební stroje, které vyvolávají vibrace a otřesy, zajistí si taková opatření, aby na budově samotné či na blízkých stávajících objektech nedošlo vlivem stavební činnosti ke škodám. V opačném případě ponese plnou odpovědnost za způsobené škody a tyto škody uhradí.
- 5.17 Pokud činností zhotovitele dojde ke způsobení škody objednateli nebo jiným osobám z titulu opomenutí, nedbalosti nebo v důsledku nesplnění podmínek vyplývajících ze zákona, ČSN nebo jiných norem vztahujících se k plnění této smlouvy, nebo přímo z této smlouvy, je zhotovitel povinen bez zbytečného odkladu tuto škodu nahradit. Škoda se hradí v penězích, nebo, je-li to možné nebo účelné, uvedením do předešlého stavu podle volby oprávněné smluvní strany v konkrétním případě. Případná náhrada škody bude zaplácena v měně platné na území České republiky, přičemž pro propočítání na tuto měnu je rozhodný kurs České národní banky ke dni vzniku škody. Veškeré náklady s tím spojené nese zhotovitel.
- 5.18 Objednatel je povinen v místě realizace umožnit pracovníkům zhotovitele využívat určené toalety, umožnit odběr vody a elektrické energie. Náklady takto poskytnuté elektrické energie a vody nese objednatel. Zhotovitel se zavazuje s poskytnutou vodou a elektřinou nakládat hospodárně.
- 5.19 Zhotovitel je povinen mít po celou dobu realizace díla dle této smlouvy sjednáno pojištění odpovědnosti za škodu z výkonu podnikatelské činnosti související s předmětem smlouvy s minimálním limitem pojistného plnění ve výši 30 000 000 Kč. Zhotovitel předložil kopii pojistné smlouvy (jiný relevantní doklad prokazující existenci požadované pojistné smlouvy) před podpisem této smlouvy. Zhotovitel je povinen předložit kopii platné a účinné pojistné smlouvy (jiného relevantního dokladu prokazujícího existenci požadované pojistné smlouvy) rovněž kdykoliv v průběhu realizace díla na základě výzvy objednatele, a to bezodkladně po doručení takové výzvy zhotoviteli, nejpozději do 5 pracovních dnů.
- 5.20 Objednatel před zahájením prací v místě plnění seznámí kontaktní osobu zhotovitele uvedenou výše v této smlouvě s vnitřními předpisy týkajícími se bezpečnosti a ochrany zdraví při práci a požární ochrany místa realizace, a zhotovitel je povinen s nimi seznámit ostatní osoby podílející se na plnění předmětu díla této smlouvy.
- 5.21 Zhotovitel je povinen pořizovat průběžně fotodokumentaci o provádění díla a tuto bez zbytečného odkladu předávat objednateli (elektronicky na e-mailovou adresu kontaktní osoby objednatele uvedené v odst. 5.14 této smlouvy).

- 5.22 Po dohodě s objednatelem je zhotovitel oprávněn dílo provádět i mimo pracovní dny, popř. v časech určených dle dohody s objednatelem. Toto omezení nemá vliv na dobu plnění, lhůty či cenu díla.
- 5.23 Veškeré hmotné složky plnění zhotovitele, které se stanou součástí provedeného díla dle této smlouvy (např. užitý materiál) musí být nové, nepoužité, nepoškozené a zhotovené z kvalitního materiálu. Hmotné složky plnění dle této smlouvy musí být schopny podávat trvale standardní výkon a vyhovovat účelu, pro který jsou jako plnění dle této smlouvy použity, zároveň nesmí být zatíženy právními vadami, např. zástavním právem.
- 5.24 Objednatel je oprávněn provádět průběžnou kontrolu prováděného díla.

VI.

Provedení díla

- 6.1 Dílo je provedeno, je-li dokončeno a předáno.
- 6.2 Dílo je dokončeno, je-li předvedena jeho způsobilost sloužit svému účelu. Řádným dokončením díla se rozumí splnění díla řádně a včas bez jakýchkoliv vad a nedodělků, s výjimkou ojedinělých drobných vad, které samy o sobě ani ve spojení s jinými nebrání užívání stavby funkčně nebo esteticky, ani její užívání podstatným způsobem neomezuji (dále jen „**drobné vady**“).
- 6.3 Vlastníkem zhotovované věci, která je předmětem díla, je objednatel. Nebezpečí škody na věci, která je předmětem stavebních úprav, nese zhotovitel. Nebezpečí škody přechází na objednatele dnem převzetí díla objednatelem.
- 6.4 Zhotovitel vyzve písemně (postačuje e-mailem na e-mailové adresy všech kontaktních osob objednatele), osobně nebo telefonicky k předání a převzetí dokončeného díla. Předání a převzetí díla bude zahájeno nejpozději do 2 pracovních dnů od přijetí výzvy.
- 6.5 Osobou oprávněnou k převzetí díla za objednatele je kterákoliv kontaktní osoba objednatele uvedená v odst. 5.14 této smlouvy.
- 6.6 Smluvní strany výslovně vylučují aplikaci § 2103, § 2104 a § 2605 odst. 2 občanského zákoníku na svůj vztah založený touto smlouvou.
- 6.7 O převzetí či nepřevzetí díla sepíše zhotovitel v součinnosti s objednatelem předávací protokol, ve kterém bude zhodnocena jakost provedených prací, soupis případně zjištěných drobných vad, včetně dohody o opatřeních a lhůtách k jejich odstranění, popř. o jiných právech z odpovědnosti za vady. Předávací protokol podepíší obě smluvní strany, čímž se veškeré údaje o opatřeních a lhůtách, v zápise uvedených, považují za dohodnuté, pokud některá ze smluvních stran v předávacím protokolu neuvede, že s určitými body nesouhlasí.

VII.

Záruční podmínky

- 7.1 Zhotovitel odpovídá za řádné a včasné splnění předmětu této smlouvy, které bude prosté vad včetně vad právních. Plnění dle této smlouvy je vadné, neodpovídá-li požadovanému rozsahu a kvalitě stanovené v této smlouvě.

- 7.2 Objednatel má právo z vadného plnění z vad, které má dílo při převzetí objednatelem, byť se vada projeví až později. Objednatel má právo z vadného plnění také z vad vzniklých po převzetí díla objednatelem, pokud je zhotovitel způsobil porušením své povinnosti. Projeví-li se vada v průběhu 6 měsíců od převzetí díla objednatelem, má se za to, že dílo bylo vadné již při převzetí, neprokáže-li zhotovitel opak.
- 7.3 Zhotovitel poskytuje na zhotovené dílo záruku za jakost v délce 60 měsíců. U materiálů/výrobků doplněných samostatným záručním listem výrobce (střešní krytina a povrchová úprava, střešní okna) se záruční doba sjednává v délce poskytnuté výrobcem, nejméně však 120 měsíců. Záruka začíná plynout ode dne převzetí díla objednatelem. Zhotovitel se zavazuje, že dílo bude po záruční dobu způsobilé pro použití k účelu stanovenému v této smlouvě, jinak k účelu obvyklému, a že si zachová stanovené vlastnosti. Pokud tato smlouva některé vlastnosti díla nestanoví, zavazuje se zárukou za jakost zhotovitel objednateli, že si dílo provedené dle této smlouvy po záruční dobu zachová obvyklé vlastnosti. Záruční doba se staví po dobu, po kterou nemůže objednatel dílo řádně užívat pro vady, za které nese odpovědnost zhotovitel.
- 7.4 Zhotovitel odpovídá za vady, které má dílo v době předání nebo které se vyskytly v záruční době.
- 7.5 Objednatel bude zjištěné vady písemně reklamovat u zhotovitele na adrese sídla zhotovitele, popř. datovou schránkou: _____ či elektronicky na e-mail: _____
- 7.6 Lhůta pro odstranění vad činí 14 dnů ode dne oznámení zhotoviteli, nedohodnou-li se smluvní strany v konkrétním případě jinak.
- 7.7 Objednatel má právo na odstranění vady opravou; je-li vadné plnění podstatným porušením smlouvy, má také právo od smlouvy odstoupit. Právo volby plnění má objednatel.

VIII.

Sankce

- 8.1 V případě prodlení zhotovitele s dokončením díla dle odst. 3.1 této smlouvy nebo prodlení s odstraněním vad dle odst. 7.6 této smlouvy je objednatel oprávněn požadovat po zhotoviteli zaplacení smluvní pokuty a zhotovitel je v případě vyúčtování smluvní pokuty povinen ji zaplatit, a to ve výši 0,5 % z ceny díla bez DPH za každý i započatý den prodlení.
- 8.2 V případě prodlení zhotovitele s odstraněním drobných vad díla dle odst. 6.7 této smlouvy je objednatel oprávněn požadovat po zhotoviteli zaplacení smluvní pokuty a zhotovitel je v případě vyúčtování smluvní pokuty povinen ji zaplatit, a to ve výši 300 Kč za každý i započatý den prodlení s odstraněním každé jednotlivé drobné vady.
- 8.3 V případě prodlení objednatele s úhradou jakékoliv řádně vyfakturované částky je zhotovitel oprávněn požadovat zaplacení úroku z prodlení a objednatel je v případě jeho vyúčtování povinen jej zaplatit, a to ve výši 0,02 % z dlužné částky za každý i započatý den prodlení.
- 8.4 V případě porušení jakékoliv povinnosti zhotovitele dle odst. 2.10, 2.11 nebo 5.13 této smlouvy je objednatel oprávněn požadovat po zhotoviteli zaplacení smluvní pokuty a zhotovitel je v případě vyúčtování smluvní pokuty povinen ji zaplatit, a to ve výši 5 000 Kč za každý zjištěný případ.
- 8.5 V případě porušení jakékoliv povinnosti zhotovitele dle odst. 5.19 této smlouvy je objednatel oprávněn požadovat po zhotoviteli zaplacení smluvní pokuty a zhotovitel je v případě vyúčtování

smluvní pokuty povinen ji zaplatit, a to ve výši 5 000 Kč za každý den trvání porušení povinnosti zhotovitele či za každý den prodlení se splněním povinnosti zhotovitele.

- 8.6 V případě, že závazek provést dílo zanikne před řádným dokončením díla, nezanikají nároky na smluvní sankce, pokud vznikly dřívějším porušením povinností.
- 8.7 Zaplacením jakékoliv smluvní pokuty dle této smlouvy není právo objednatele na náhradu škody jakkoliv dotčeno. Oba nároky je objednatel oprávněn uplatňovat samostatně vedle sebe v plné výši a sjednání smluvní pokuty nemá vliv na odpovědnost za škodu, její uplatňování, výši a právo na její náhradu.
- 8.8 Zhotovitel není oprávněn provést jednostranné započtení proti pohledávkám za objednatelem z této smlouvy nebo vzniklé v souvislosti s ní. Zhotovitel se zavazuje, že žádným způsobem nezatíží své pohledávky za objednatelem z této smlouvy nebo vzniklé v souvislosti s ní zástavním právem ve prospěch třetí osoby. Zhotovitel je oprávněn postoupit pohledávky za objednatelem vzniklé dle této smlouvy nebo v souvislosti s ní pouze s výslovným písemným souhlasem objednatele.
- 8.9 Smluvní sankce dle této smlouvy jsou splatné do 30 dnů od doručení jejich vyčíslení druhé smluvní straně.
- 8.10 Není-li dále stanoveno jinak, zaplacení jakékoliv sjednané smluvní sankce nezavazuje povinnou smluvní stranu povinnosti splnit své závazky.

IX.

Odpovědné veřejné zadávání

- 9.1 Zhotovitel bude při plnění smlouvy respektovat předpisy týkající se bezpečnosti práce a technických zařízení, zejména zákona č. 309/2006 Sb., kterým se upravují další požadavky bezpečnosti a ochrany zdraví při práci v pracovněprávních vztazích a o zajištění bezpečnosti a ochrany zdraví při činnosti nebo poskytování služeb mimo pracovněprávní vztahy, ve znění pozdějších předpisů (zákon o zajištění dalších bezpečnostních podmínek bezpečnosti a ochrany zdraví při práci).
- 9.2 Zhotovitel se zavazuje zajistit dodržování pracovněprávních předpisů, zejména zákona č. 262/2006 Sb., zákoník práce, ve znění pozdějších předpisů (se zvláštním zřetelem na regulaci odměňování, pracovní doby, doby odpočinku mezi směnami atp.), zákona č. 435/2004 Sb., o zaměstnanosti, ve znění pozdějších předpisů (se zvláštním zřetelem na regulaci zaměstnávání cizinců), a to vůči všem osobám, které se na plnění smlouvy podílejí a bez ohledu na to, zda jsou práce na předmětu plnění prováděny bezprostředně zhotovitelem či jeho poddodavateli.
- 9.3 Zhotovitel se podpisem smlouvy zavazuje, že zajistí:
 - a) plnění veškerých povinností vyplývajících z právních předpisů České republiky, zejména pak z předpisů pracovněprávních, předpisů z oblasti zaměstnanosti a bezpečnosti ochrany zdraví při práci, a to vůči všem osobám, které se na plnění této smlouvy podílejí; plnění těchto povinností zajistí zhotovitel i u svých poddodavatelů,
 - b) sjednání a dodržování smluvních podmínek se svými poddodavateli srovnatelných s podmínkami sjednanými v této smlouvě, a to mj. v rozsahu ve smlouvě uvedených smluvních pokut; uvedené smluvní podmínky se považují za srovnatelné, bude-li výše smluvních pokut shodná se smlouvou,
 - c) řádné a včasné plnění finančních závazků svým poddodavatelům, kdy za řádné a včasné plnění se považuje plné uhrazení poddodavatelem vystavených faktur za plnění poskytnutá k plnění této

smlouvy, a to vždy do 5 pracovních dnů od obdržení platby ze strany objednatele za konkrétní plnění.

X.

Závěrečná ustanovení

- 10.1 Tato smlouva nabývá platnosti dnem podpisu druhou smluvní stranou.
- 10.2 Účinnosti nabývá tato smlouva dnem jejího uveřejnění v Registru smluv.
- 10.3 Objednatel má právo na odstoupení od této smlouvy v souladu s občanským zákoníkem. Objednatel je dále oprávněn bez jakýchkoliv sankcí tuto smlouvu vypovědět bez výpovědní doby, pokud:
- a) zhotovitel bude v prodlení s realizací díla po dobu delší než 14 kalendářních dnů oproti jakémukoliv termínu plnění stanovenému v této smlouvě nebo ve schváleném harmonogramu prací, pokud zhotovitel nezjedná nápravu ani v dodatečně přiměřené lhůtě, kterou mu k tomu objednatel poskytne v písemné výzvě ke splnění povinnosti, přičemž tato lhůta nesmí být kratší než 5 pracovních dnů od doručení takovéto výzvy;
 - b) bylo příslušným orgánem vydáno pravomocné rozhodnutí zakazující plnění této smlouvy;
 - c) na majetek zhotovitele je prohlášen úpadek nebo zhotovitel sám podá dlužnický návrh na zahájení insolvenčního řízení;
 - d) zhotovitel vstoupí do likvidace; nebo
 - e) proti zhotoviteli je zahájeno trestní stíhání pro trestný čin podle zákona č. 418/2011 Sb., o trestní odpovědnosti právnických osob a řízení proti nim, ve znění pozdějších předpisů.
- 10.4 Účinky odstoupení od smlouvy a výpovědi této smlouvy nastávají dnem doručení písemného oznámení o odstoupení nebo písemné výpovědi druhé smluvní straně.
- 10.5 V případě odstoupení od této smlouvy nebo její výpovědi objednatelem je objednatel povinen uhradit zhotoviteli poměrnou část ceny díla, která odpovídá zhotovitelem účelně vynaloženým nákladům a provedeným pracím ke dni odstoupení od smlouvy. Vypořádání smluvních stran proběhne do 30 dnů od zániku této smlouvy.
- 10.6 Smluvní strany si nepřejí, aby nad rámec výslovných ustanovení této smlouvy byla jakákoliv práva a povinnosti dovozovány z dosavadní či budoucí praxe zavedené mezi smluvními stranami či zvyklostí zachovávaných obecně či v odvětví týkajícím se předmětu plnění této smlouvy, ledaže je v této smlouvě výslovně sjednáno jinak. Vedle shora uvedeného si smluvní strany potvrzují, že si nejsou vědomy žádných dosud mezi nimi zavedených obchodních zvyklostí či praxe.
- 10.7 Smluvní strany se podpisem této smlouvy dohodly, že vylučují aplikaci ustanovení § 557 a § 1805 občanského zákoníku.
- 10.8 Pro vyloučení pochybností zhotovitel výslovně potvrzuje, že je podnikatelem, uzavírá tuto smlouvu při svém podnikání, a na tuto smlouvu se tudíž neuplatní ustanovení § 1793 občanského zákoníku.

- 10.9 Stane-li se některé ustanovení této smlouvy neplatným, nevymahatelným nebo neúčinným, nedotýká se tato neplatnost, nevymahatelnost či neúčinnost ostatních ustanovení této smlouvy. Smluvní strany se zavazují nahradit takové neplatné, nevymahatelné nebo neúčinné ustanovení ustanovením platným, vymahatelným a účinným se stejným nebo alespoň obdobným obchodním a právním smyslem.
- 10.10 V případě, že objednatel či zhotovitel odmítne převzít písemnost nebo její převzetí znemožní, má se za to, že písemnost byla doručena pátým dnem ode dne jejího odeslání.
- 10.11 Ukončením účinnosti této smlouvy nejsou dotčena ustanovení smlouvy, z jejichž povahy vyplývá, že mají trvat i po zániku účinnosti této smlouvy.
- 10.12 Smluvní strany se zavazují vyvinout maximální úsilí k odstranění vzájemných sporů vzniklých na základě této smlouvy nebo v souvislosti s touto smlouvou, včetně sporů o její výklad či platnost a usilovat o jejich vyřešení nejprve smírně prostřednictvím jednání oprávněných osob nebo pověřených zástupců. Tím není dotčeno právo smluvních stran obrátit se ve věci na příslušný soud.
- 10.13 Smluvní strany se dohodly, že všechny případné spory vzniklé z této smlouvy, patří do výlučné pravomoci českých soudů, přičemž dle dohody smluvních stran se sjednává, že místně příslušným soudem bude soud v Ostravě (tj. dle povahy věci Okresní soud v Ostravě nebo Krajský soud v Ostravě).
- 10.14 Veškerá práva a povinnosti vyplývající z této smlouvy přecházejí, pokud to povaha těchto práv a povinností nevylučuje, na právní nástupce smluvních stran.
- 10.15 Zhotovitel se zavazuje, že bez předchozího výslovného písemného souhlasu objednatele nepostoupí třetí straně tuto smlouvu nebo jakoukoli její část nebo jakékoli právo, závazek nebo zájem z této smlouvy vyplývající. Toto ustanovení se nevztahuje na případné právní nástupce smluvních stran.
- 10.16 Smluvní strany shodně prohlašují, že si smlouvu před jejím podpisem přečetly a že byla uzavřena po vzájemném projednání podle jejich pravé a svobodné vůle určitě, vážně a srozumitelně, a že se dohodly o celém jejím obsahu, což stvrzují svými podpisy.
- 10.17 Tato smlouva představuje úplnou dohodu smluvních stran o předmětu této smlouvy. Tuto smlouvu je možné měnit pouze písemnou dohodou smluvních stran ve formě číslovaných dodatků této smlouvy podepsaných osobami oprávněnými jednat jménem smluvních stran, není-li v této smlouvě výslovně uvedeno jinak.
- 10.18 Tato smlouva je vyhotovena v elektronické podobě a podepsána smluvními stranami elektronicky.
- 10.19 Zhotovitel je povinen zachovávat mlčenlivost o všech skutečnostech, které se dozvěděl při realizaci smlouvy a v souvislosti s ní a které jsou chráněny příslušnými právními předpisy (zejména obchodní tajemství, osobní údaje, utajované informace) nebo které objednatel prohlásil za důvěrné. Povinnost mlčenlivosti trvá i po skončení platnosti této smlouvy. Tyto povinnosti se zhotovitel zavazuje zajistit i u všech svých zaměstnanců, případně jiných osob, které k realizaci této smlouvy použije.
- 10.20 Smluvní strany výslovně souhlasí s uveřejněním této smlouvy v jejím plném rozsahu včetně příloh a dodatků v Registru smluv. Plněním povinnosti uveřejnit tuto smlouvu podle zákona č. 340/2015 Sb., o zvláštních podmínkách účinnosti některých smluv, uveřejňování těchto smluv a o registru smluv (zákon o registru smluv), ve znění pozdějších předpisů, je pověřen objednatel.
- 10.21 Nedílnou součástí smlouvy jsou následující přílohy:

Příloha č. 1 – Poddodavatelské schéma

Příloha č. 2 – Výkresy budovy

Příloha č. 3 – Rozpočet

Objednatel:

2024.03.04

Ing. Vladimír Matta
generální ředitel

Česká průmyslová zdravotní pojišťovna

Zhotovitel:

2024.02.27

Miroslav Šmíd
jednatel

ŠMÍD STAVEBNÍ s.r.o.

Příloha č. 1 - Poddodavatelské schéma

Název veřejné zakázky: „Výměna střešní krytiny a střešních oken na budově ČPZP“	Popis části plnění, kterou zhotovitel zadá poddodavateli	% podíl na plnění VZ
--	--	----------------------

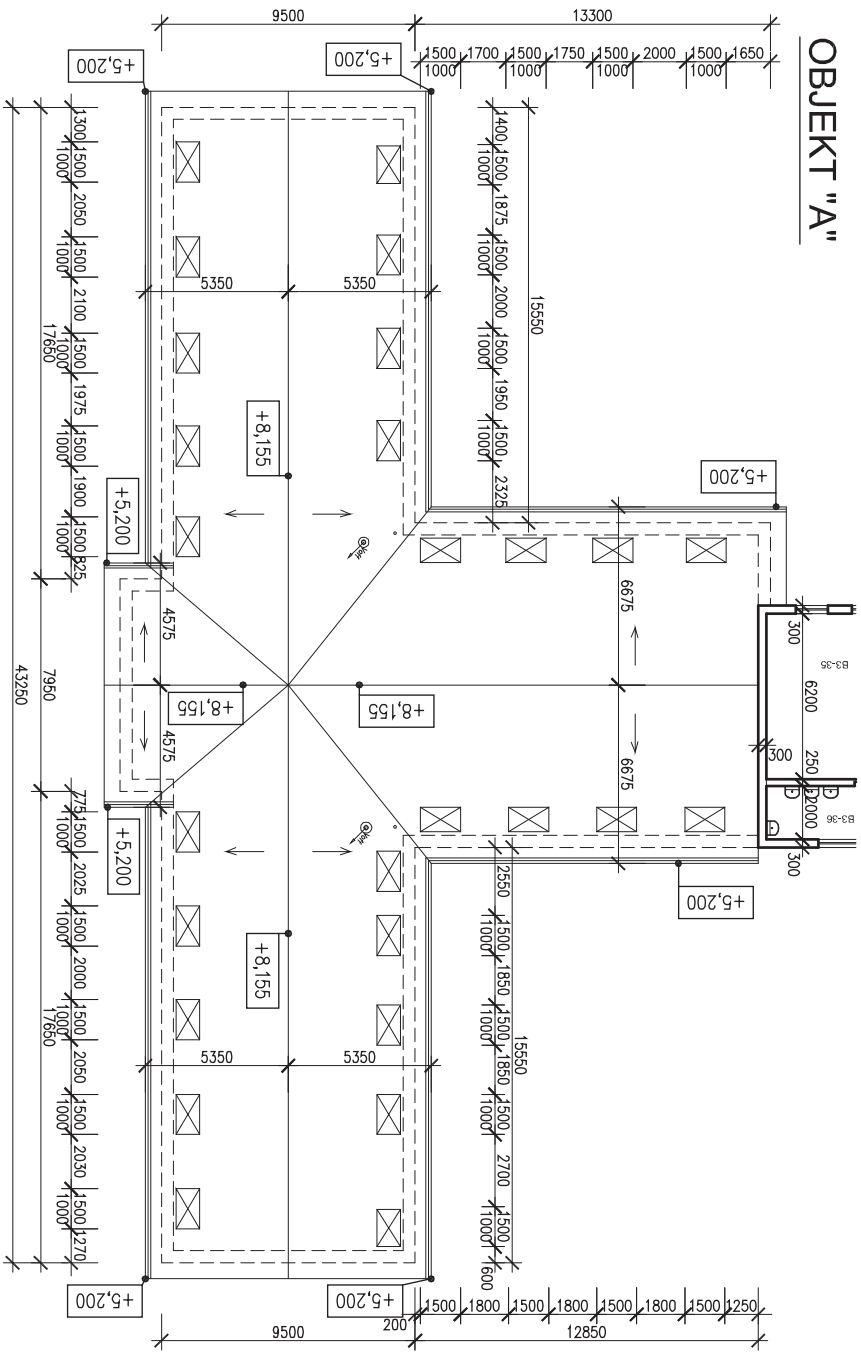
Identifikace poddodavatele:			Lešení	7 %
1.	Název:	Ramstav group s.r.o.		
	Sídlo:	Frýdlantská 3207, Moravská Ostrava, 702 00 Ostrava		
	Tel./fax:			
	E-mail:			
	IČO:	03794075		
	DIČ:	CZ03794075		
	Spisová značka v obch. rejstříku:	vedená u Krajského soudu v Ostravě, sp. zn. C 61393		
	Osoba oprávněná k jednání:	Josef Kubica		

Identifikace poddodavatele:			Střecha	15 %
2.	Název:	Karel Lerch		
	Sídlo:	U Parku 3068/1a, Moravská Ostrava, 70200 Ostrava		
	Tel./fax:			
	E-mail:			
	IČO:	66737516		
	DIČ:			

	Spisová značka v obch. rejstříku:			
	Osoba oprávněná k jednání:	Karel Lerch		

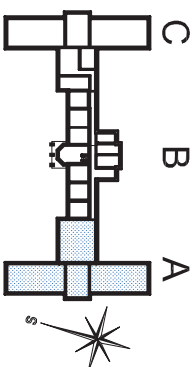
Celkový objem poddodávek	22 %
--------------------------	------

OBJEKT "A"



SKLADBA STŘECHY - 744,80m²

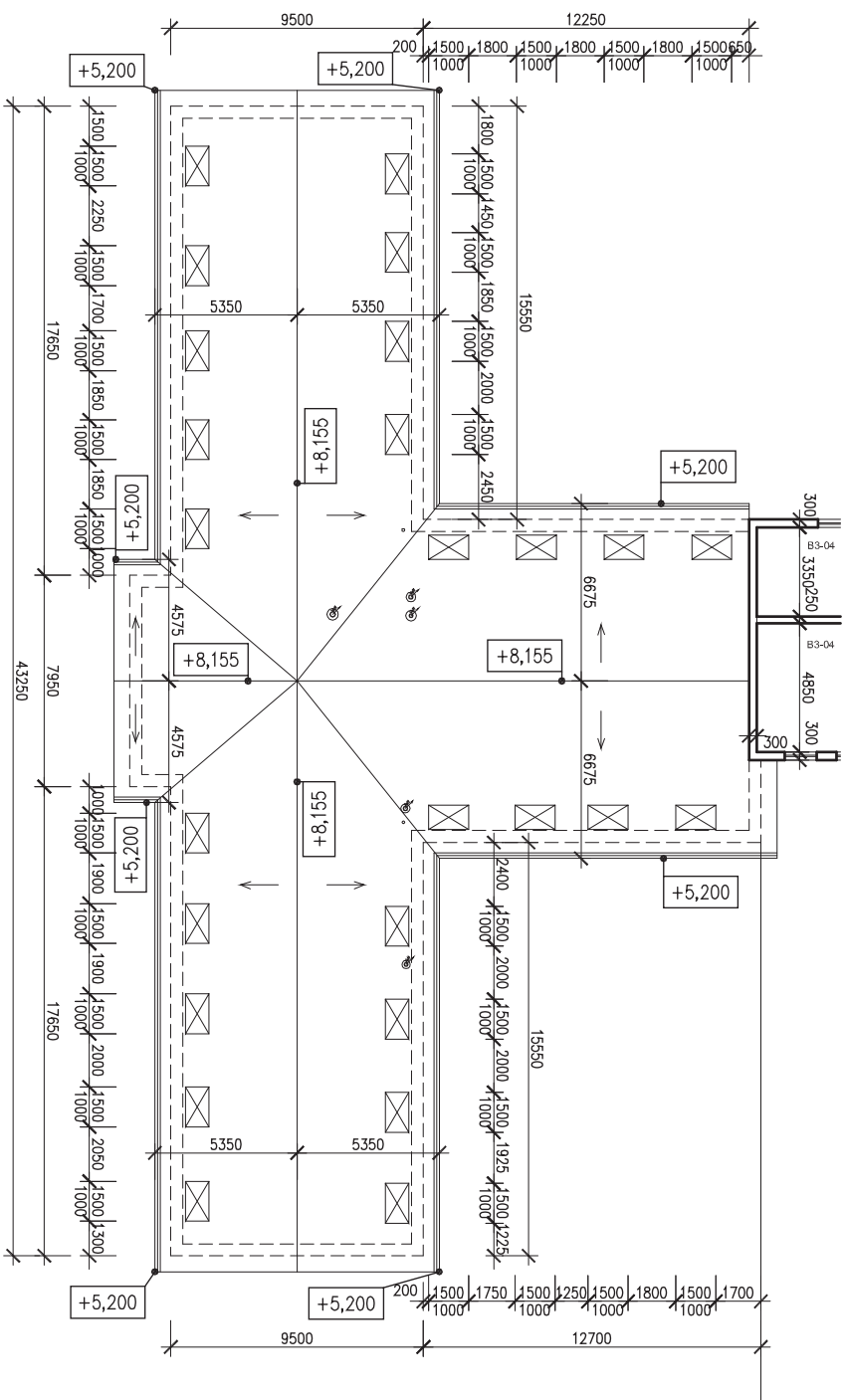
- FALCOVANÁ STR.: KRYTINA TIZn 2mm
- VČ. SYSTÉMOVÝCH PRVKŮ
- POUSTIŇNÁ HYDROIZOLACE 2mm
- PLUSOVÉ BEZBĚHÍ 32mm
- KROKOVÝ+MINERÁLNÍ VLNĚ 180mm
- MINERÁLNÍ VLNĚ 60mm
- PAROZÁBRANA 2mm
- SÁDKOKARTONOVÁ KONSTRUKCE 15mm
- SÁDKOKARTONOVÁ DESKA - PROTIPŮŽARŇÍ
- VČ. SYSTÉMOVÝCH PRVKŮ



± 0,000 = 229,05

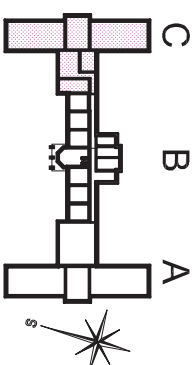
ZONIP PROJEKTANT	VYPRACOVAL	KONTROLOVAL	PPS KANIA PROJEKČNÍ KANCELÁŘSKÁ ZÁŘÍ
<p>NAZEV AKCE : Rekonstrukce objektu Zalužanského 1189 Ostrava - Vítkovice</p>			
<p>ČÁST : SO 02.1 - Stavební objekt ČPZP - "A"</p>			
<p>OBSAH : Půdorys střechy - nový stav</p>			
DATA	ZÁŘÍ 2013	Č. ZAKÁZKY	62/10
MĚŘÍTKO	1 : 200	STUPEŇ	1 : 200
Archiv:		DOKUMENTACE SKUTEČNÉHO PROJEKTU STAVBY	
ARCHIVNÍ ČÍSLO :	PPS - 62 / 10 - S	Č. V.	13

OBJEKT "C"



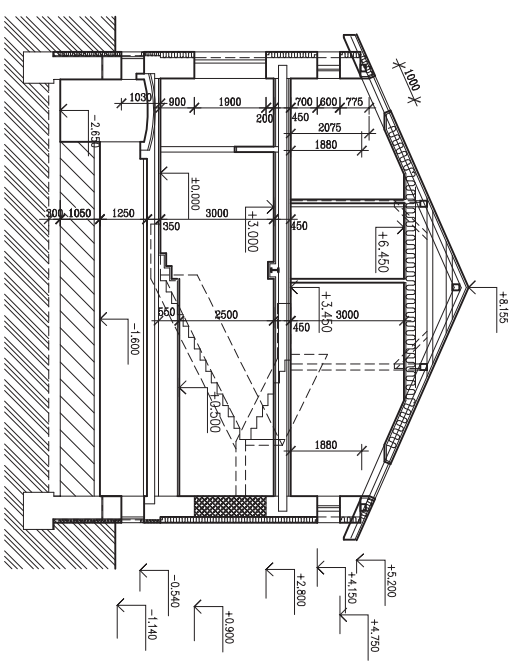
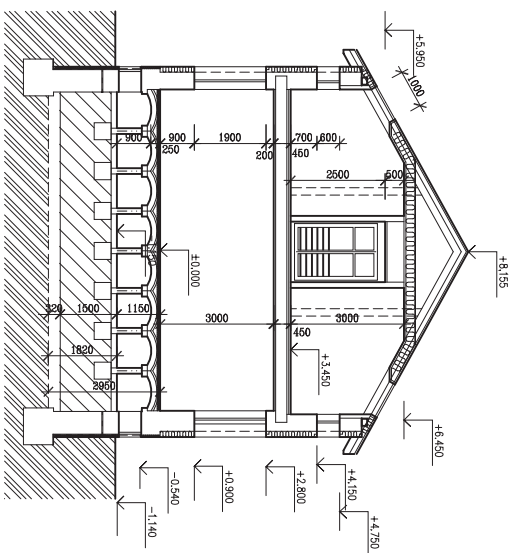
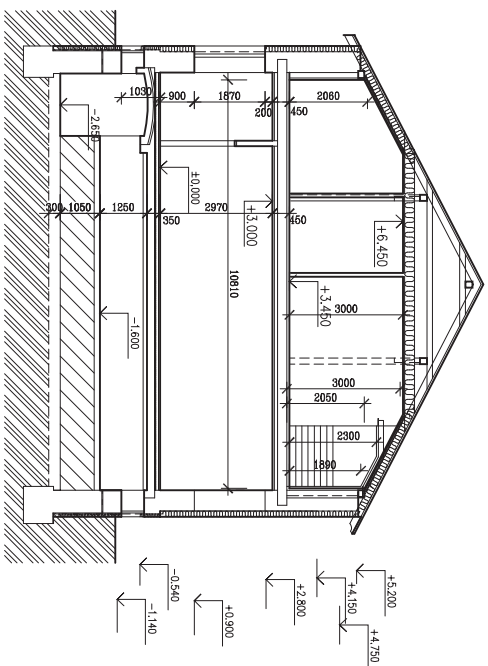
SKLADBA STŘECHY - 744,90m²

FALCOVANÁ STR. KRYTINA T12n	2mm
VČ: SYSTÉMOVÝCH PRVKŮ	
POLIŠTNÁ HYDROIZOLACE	2mm
PLOŠNÉ BEZBĚNÍ	32mm
KROKVEY+MINERÁLNÍ VLNĀ	180mm
MINERÁLNÍ VLNĀ	60mm
PAROZÁBRANA	2mm
SÁDROKARTONOVĀ KONSTRUKCE	
SÁDROKARTONOVĀ DESKA - PROTIPŮZŮRANĚ	15mm
VČ: SYSTÉMOVÝCH PRVKŮ	



± 0,000 = 229,05

ZODP. PROJEKTANT	VYPRACOVAL	KONTROLOVAL	PPS KANIA PROJEKČNÍ KANCELÁŘ ZAMĚŘENÝ NA PROJEKČNÍ PRÁCI
OBJEDNATEL : Česká podnikatelská záruční pojišťovna, Uherňákova 11, 703 00 Oštrova - Vítkovice			
NAZEV AKCE : Rekonstrukce objektu Zalužanského 1189 Ostrava - Vítkovice			
ČÁST :	SO 02.1 - Stavební objekt ČPZP - "C"		
OBSAH :	Půdorys střechy - nový stav		
ARCHIVNÍ ČÍSLO :	PPS - 62 / 10 - S	Č.V.	15
DATA	ZÁŘÍ 2013		
Č. ZÁKAZKY	62/10		
MĚŘÍTKO	1 : 200		
STUPEŇ	DOKUMENTACE SÚVISÍCENĚHO PROJEKTU STAVBY		



± 0.000 = 229.05

OBJEKTYVŤEL : Kadeň pri prístavku železničkej zastávky, mestská časť Vlčkovce		PPS KANIA PROJEKTOVANIE VEŠKÝMI FIRMAMI	
NAZEV AKCIE :	Rekonštrukcia objektu Zaluzianskeho 1189 Ostrava - Vlčkovce	DATEM :	Září 2013
Č. ZAKAZKY :	62/10	MERITOM :	1 : 100
ČASTI :	SO 02 - Stavbyhři	DOPLNENACE SOUTIČNEHO PROJEKTOVANÍ :	
OSMAH :	Kazy 1-1, 2-2, 3-3	ARCHIVNÍ ÚSTOJ :	Č.č.
		PPS - 62 / 10 - S	16

1103800

+ 471850



LEGENDA VÝSADBY 31

- 1 PŘÍMÝ ÚPRAVKY
- 2 SÍŇNÁ ŠKEDOVANÁ OCHRANA
- 3 OKRAJKOVÉ OKRAJKY
- 4 ČIŠŤOVÉ BARIÉRY
- 5 SÍŇNÁ ŠKEDOVANÁ VÝVODNÍ
- 6 SÍŇNÁ ŠKEDOVANÁ VÝVODNÍ
- 7 SÍŇNÁ ŠKEDOVANÁ VÝVODNÍ
- 8 LOKALIZOVANÝ ÚPRAVKY - SÍŇNÁ

LEGENDA SÍŇI

- 1 SÍŇ
- 2 SÍŇ
- 3 SÍŇ
- 4 SÍŇ
- 5 SÍŇ
- 6 SÍŇ
- 7 SÍŇ
- 8 SÍŇ

LEGENDA NOVÝCH SÍŇI

- 1 SÍŇ
- 2 SÍŇ
- 3 SÍŇ
- 4 SÍŇ
- 5 SÍŇ
- 6 SÍŇ
- 7 SÍŇ
- 8 SÍŇ

LEGENDA

SO 02	CESTY ZAÚZÁNSKÉHO	SO 03	KLADIŠŤA ČERNÉHO - F14 n2
SO 03	MOVĚNÉ PŘEMOŽENÍ SÍŇI	SO 01.2	PŘEMOŽENÍ SÍŇI - F14 n2
SO 03	MOVĚNÉ KOMBINOVANÉ - F09 n2	IO 10	TRAVNATÁ PLOCHA ÚPRAVKY - F13 n2
SO 03	MOVĚNÉ KOMBINOVANÉ - F09 n2	IO 10	TRAVNATÁ PLOCHA ÚPRAVKY - F13 n2
SO 03	MOVĚNÉ KOMBINOVANÉ - F09 n2	IO 10	TRAVNATÁ PLOCHA ÚPRAVKY - F13 n2

Parametra

SO 01.2	MOVĚNÉ KOMBINOVANÉ - F09 n2	IO 10	TRAVNATÁ PLOCHA ÚPRAVKY - F13 n2
IO 10	MOVĚNÉ KOMBINOVANÉ - F09 n2	IO 10	TRAVNATÁ PLOCHA ÚPRAVKY - F13 n2

KRYCÍ LIST SOUPISU PRACÍ

Stavba:

Zalužanského 1189, Ostrava - Vítkovice

Objekt:

SO01 - Výměna střešní kry...

KSO:

Místo:

CC-CZ:

Datum:

15.02.2024

Zadavatel:

Česká průmyslová zdravotní pojišťovna

IČ:

DIČ:

Uchazeč:

ŠMÍD STAVEBNÍ s.r.o.

IČ:

DIČ:

26874199

CZ26874199

Projektant:

IČ:

DIČ:

Zpracovatel:

IČ:

DIČ:

Poznámka:

Cena bez DPH

5 943 732,40

	Základ daně	Sazba daně	Výše daně
DPH základní	5 943 732,40	21,00%	1 248 183,80
DPH snížená	0,00	12,00%	0,00

Cena s DPH

v CZK

7 191 916,20

Projektant

Zpracovatel

Datum a podpis:

Razítko

Datum a podpis:

Razítko

Objednavatel

Uchazeč

Datum a podpis:

Razítko

Datum a podpis:

Razítko

REKAPITULACE ČLENĚNÍ SOUPISU PRACÍ

Stavba:

Zalužanského 1189, Ostrava - Vítkovice

Objekt:

SO01 - Výměna střešní kry...

Místo:

Datum: 15.02.2024

Zadavatel:

Česká průmyslová zdravotní pojišťovna

Projektant:

Uchazeč:

ŠMÍD STAVEBNÍ s.r.o.

Zpracovatel:

Kód dílu - Popis

Cena celkem [CZK]

Náklady ze soupisu prací

5 943 732,40

HSV - Práce a dodávky HSV	373 908,51
9 - Ostatní konstrukce a práce, bourání	281 905,52
997 - Přesun sutě	92 002,99
PSV - Práce a dodávky PSV	5 335 855,87
711 - Izolace proti vodě, vlhkosti a plynům	45 308,79
712 - Povlakové krytiny	1 623,42
741 - Elektroinstalace - silnoproud	320 919,07
762 - Konstrukce tesařské	298 699,19
763 - Konstrukce suché výstavby	55 577,41
764 - Konstrukce klempířské	2 376 137,68
765 - Krytina skládaná	421 872,70
766 - Konstrukce truhlářské	1 740 677,54
786 - Dokončovací práce - čalounické úpravy	75 040,07
VRN - Vedlejší rozpočtové náklady	233 968,02
VRN3 - Zařízení staveniště	187 382,49

SOUPIS PRACÍ

Stavba:

Zalužanského 1189, Ostrava - Vítkovice

Objekt:

SO01 - Výměna střešní kry...

Místo:

Datum: 15.02.2024

Zadavatel:

Česká průmyslová zdravotní pojišťovna

Projektant:

Uchazeč:

ŠMÍD STAVEBNÍ s.r.o.

Zpracovatel:

PČ	Typ	Kód	Popis	MJ	Množství	J.cena [CZK]	Cena celkem [CZK]
----	-----	-----	-------	----	----------	--------------	-------------------

Náklady soupisu celkem

5 943 732,40

D	HSV		Práce a dodávky HSV				373 908,51
D	9		Ostatní konstrukce a práce, bourání				281 905,52
1	K	941211111	Montáž lešení řadového rámového lehkého zatížení do 200 kg/m ² š od 0,6 do 0,9 m v do 10 m	m ²	1 352,000	60,88	82 309,76
VV			(12,00+16,00+12,00+16,00+18,00*2+12,00)*6,50*2		1 352,000		
VV			Součet		1 352,000		
2	K	941211211	Příplatek k lešení řadovému rámovému lehkému š 0,9 m v přes 10 do 25 m za první a ZKD den použití	m ²	108 160,000	1,22	131 955,20
VV			1352*80 "Přepočtené koeficientem množství		108 160,000		
VV			Součet		108 160,000		
3	K	941211811	Demontáž lešení řadového rámového lehkého zatížení do 200 kg/m ² š od 0,6 do 0,9 m v do 10 m	m ²	1 352,000	31,12	42 074,24
4	K	944511111	Montáž ochranné sítě z textilie z umělých vláken	m ²	1 352,000	6,09	8 233,68
5	K	944511211	Příplatek k ochranné síti za první a ZKD den použití	m ²	108 160,000	0,14	15 142,40
VV			1352*80 "Přepočtené koeficientem množství		108 160,000		
VV			Součet		108 160,000		
6	K	944511811	Demontáž ochranné sítě z textilie z umělých vláken	m ²	1 352,000	1,62	2 190,24
D	997		Přesun sutě				92 002,99
7	K	997013501	Odvoz sutí a vybouraných hmot na skládku nebo meziskládku do 1 km se složením	t	20,080	284,10	5 704,73
8	K	997013509	Příplatek k odvozu sutí a vybouraných hmot na skládku ZKD 1 km přes 1 km	t	261,040	13,12	3 424,84
VV			20,08*13 "Přepočtené koeficientem množství		261,040		
VV			Součet		261,040		
9	K	997013631	Poplatek za uložení na skládce (skládkovné) stavebního odpadu směšného kód odpadu 17 09 04	t	20,080	2 002,22	40 204,58
10	K	9970136R	Výkup kovového odpadu	t	8,840	4 058,55	35 877,58
11	K	997221612	Nakládání vybouraných hmot na dopravní prostředky pro vodorovnou dopravu	t	20,080	338,21	6 791,26
D	PSV		Práce a dodávky PSV				5 335 855,87
D	711		Izolace proti vodě, vlhkosti a plynům				45 308,79
12	K	711131811	Odstranění izolace proti zemní vlhkosti vodorovné	m ²	1 489,700	29,76	44 333,47
13	K	998711201	Přesun hmot procentní pro izolace proti vodě, vlhkosti a plynům v objektech v do 6 m	%	327,700	2,98	975,32
D	712		Povlakové krytiny				1 623,42
14	K	712600845	Demontáž ventilační hlavice na střeše sklonu přes 30°	kus	6,000	270,57	1 623,42
D	741		Elektroinstalace - silnoproud				320 919,07
15	K	74101R	Demontáž, D+ M nového vyhřívání žlabů	m	193,000	579,02	111 750,86
16	K	741420001	D+ M nového drátu nebo lana hromosvodné svodové D do 10 mm s podpěrou, vč. revize	m	286,320	622,31	178 179,80
17	K	741421833	Demontáž drátu nebo lana svodového vedení D přes 8 mm šikmá střecha	m	286,320	108,23	30 988,41
VV			6,20*2*8+5,50*2*2+7,30*2*2+43,26*2+24,70*2		286,320		
VV			Součet		286,320		
D	762		Konstrukce tesařské				298 699,19
18	K	762342214	Montáž laťování na střeších jednoduchých sklonu do 60° osové vzdálenosti přes 150 do 360 mm	m ²	1 489,700	70,35	104 800,40
VV			744,80+744,90		1 489,700		
VV			Součet		1 489,700		

PČ	Typ	Kód	Popis	MJ	Množství	J.cena [CZK]	Cena celkem [CZK]
19	M	60514105	řezivo jehličnaté lať pevnostní třída S10-13 průřez 30x50mm	m3	8,440	10 822,82	91 344,60
20	K	762342511	Montáž kontralatí na podklad bez tepelné izolace	m	2 000,000	17,59	35 180,00
	VV		(7,30*40+6,20*100+5,50*16)*2		2 000,000		
	VV		Součet		2 000,000		
21	M	60514106	řezivo jehličnaté lať pevnostní třída S10-13 průřez 40x60mm	m3	5,280	10 822,81	57 144,44
22	K	998762201	Přesun hmot procentní pro kce tesařské v objektech v do 6 m	%	2 291,400	4,46	10 229,75
D 763			Konstrukce suché výstavby				55 577,41
23	K	76313142R	Zapravení interiéru SDK deskou	kus	53,000	1 014,64	53 775,92
24	K	998763200	Přesun hmot procentní pro dřevostavby v objektech v do 6 m	%	397,500	4,53	1 801,49
D 764			Konstrukce klempířské				2 376 137,68
25	K	764001114	Montáž podkladního plechu rš do 400 mm	m	191,500	175,87	33 679,11
26	K	764002871	Demontáž lemování zdí do suti	m	29,200	87,94	2 567,85
27	K	764004843	Demontáž háku k dalšímu použití	kus	105,000	87,94	9 233,70
28	M	13814185R	Okapnice RAL 9007 30mic r.š. 312mm	m	210,650	257,04	54 145,48
	VV		191,5*1,1 "Přepočtené koeficientem množství		210,650		
	VV		Součet		210,650		
29	K	764001821	Demontáž krytiny ze svitků nebo tabulí do suti	m2	1 489,700	87,94	131 004,22
	VV		"obj.A" 744,80		744,800		
	VV		"obj.B" 744,90		744,900		
	VV		Součet		1 489,700		
30	K	764001881	Demontáž nároží z hřebenáčů do suti	m	135,920	87,94	11 952,80
	VV		(43,26+24,70)*2		135,920		
	VV		Součet		135,920		
31	K	764001891	Demontáž úžlabí do suti	m	72,400	87,94	6 366,86
	VV		9,05*4*2		72,400		
	VV		Součet		72,400		
32	K	764002801	Demontáž závětné lišty do suti	m	75,400	87,94	6 630,68
	VV		(6,20*2*2+5,45*2+2,00)*2		75,400		
	VV		Součet		75,400		
33	K	764002881	Demontáž lemování střešních prostupů do suti	m2	7,000	338,21	2 367,47
34	K	764004822	Demontáž nástřešního žlabu k dalšímu použití	m	193,000	87,94	16 972,42
	VV		(15,50+13,30+17,65*2+2*2+15,55+12,85)*2		193,000		
	VV		Součet		193,000		
35	K	764011403	Podkladní plech z PZ plechu pro hřebeny, nároží, úžlabí nebo okapové hrany tl 0,55 mm rš 250 mm	m	191,500	175,87	33 679,11
	VV		(17,65*2+1,90*2+15,55*2)*2+12,85+13,30+12,70+12,25		191,500		
	VV		Součet		191,500		
36	K	764101103	Montáž krytiny střechy rovné drážkováním ze svitků rš do 600 mm sklonu přes 30 do 60°	m2	1 489,700	473,50	705 372,95
37	M	5535028R	krytina střešní falcovaná RAL 9007 30mic	m2	1 564,190	545,20	852 796,39
38	K	764101104R	Spojovací materiál pro plechové krytiny	kpl	1,000	33 821,29	33 821,29
39	K	764201106	Montáž oplechování větraného hřebene s větrací mřížkou	m	135,920	405,86	55 164,49
40	M	13814181R	Hřebenáč RAL 9007	m	149,490	311,16	46 515,31
	VV		135,9*1,1 "Přepočtené koeficientem množství		149,490		
	VV		Součet		149,490		
41	M	138141R	U profil 460/32mm RR23	ks	600,000	243,51	146 106,00
42	K	764201167	Montáž oplechování úžlabí rš do 700 mm	m	72,400	175,87	12 732,99
43	M	13814183R	Úžlabí RAL 9007 30mic r.š. 625mm	m	79,640	396,39	31 568,50
	VV		72,4*1,1 "Přepočtené koeficientem množství		79,640		
	VV		Součet		79,640		
44	K	764201176	Příplatek k montáži za provedení úžlabí v plechové krytině	m	72,400	40,59	2 938,72
45	K	764202105	Montáž oplechování štítu závětrnou lištou	m	75,400	175,87	13 260,60
46	M	13814184R	Závětrná lišta závěsná RAL 9007 30mic r.š. 312mm	m	82,940	257,04	21 318,90
	VV		75,4*1,1 "Přepočtené koeficientem množství		82,940		
	VV		Součet		82,940		
47	K	764301105	Montáž lemování rovných zdí střech s krytinou prejzovou nebo vlnitou rš do 400 mm	m	29,200	175,87	5 135,40
	VV		7,30*4		29,200		
	VV		Součet		29,200		
48	M	13814182R	Oplechování zdí RAL 9007 30mic r.š. 250mm	m	32,120	257,04	8 256,12
	VV		29,2*1,1 "Přepočtené koeficientem množství		32,120		
	VV		Součet		32,120		
49	K	764304112	Montáž lemování střešních prostupů s krytinou skládanou nebo plechovou bez lišty	ks	6,000	1 975,16	11 850,96

PČ	Typ	Kód	Popis	MJ	Množství	J.cena [CZK]	Cena celkem [CZK]
50	K	764316643.LND	Větrací komínek izolovaný s průchodkou na skládané krytině	kus	6,000	3 828,57	22 971,42
51	K	764503104	Montáž žlabu nadokapního (nástřešního) oblého tvaru včetně háků, čel a hrdel	m	193,000	263,81	50 915,33
52	K	764503105	Montáž čela nadokapního (nástřešního) žlabu	kus	12,000	175,87	2 110,44
53	K	764503106	Montáž háku nadokapního (nástřešního) žlabu	kus	105,000	33,82	3 551,10
54	K	764503117	Montáž hrda nadokapního (nástřešního) žlabu	kus	8,000	703,48	5 627,84
55	K	764503127	Příplatek k montáži nadokapního (nástřešního) žlabu za provedení rohu nebo koutu	kus	4,000	351,74	1 406,96
56	K	764508134	Montáž horního dvojitého kolena kruhového svodu	kus	4,000	175,88	703,52
57	K	998764201	Přesun hmot procentní pro konstrukce klempířské v objektech v do 6 m	%	22 051,800	1,52	33 412,75

D 765 Krytina skládaná 421 872,70

58	K	765191001	Montáž pojistné hydroizolační nebo parotěsné fólie kladené ve sklonu do 20° lepením na bednění nebo izolaci	m2	1 489,700	70,35	104 800,40
----	---	-----------	---	----	-----------	-------	------------

VV 744,80+744,90 1 489,700

VV Součet 1 489,700

59	M	28329031	fólie kontaktní difúzně propustná pro doplňkovou hydroizolační vrstvu, monolitická dvouvrstvá PES/PR 270g/m2, integrovaná samolepící páska	m2	1 638,670	159,64	261 597,28
----	---	----------	--	----	-----------	--------	------------

VV 1489,7*1,1 "Přepočtené koeficientem množství 1 638,670

VV Součet 1 638,670

60	K	765191091	Příplatek k cenám montáž pojistné hydroizolační nebo parotěsné fólie za sklon přes 30°	m2	1 489,700	10,82	16 118,55
----	---	-----------	--	----	-----------	-------	-----------

61	K	7652014R	Ometení tesařských konstrukcí před provedením izolace	m2	1 489,700	17,59	26 203,82
----	---	----------	---	----	-----------	-------	-----------

62	K	998765201	Přesun hmot procentní pro krytiny skládané v objektech v do 6 m	%	3 423,300	3,84	13 152,65
----	---	-----------	---	---	-----------	------	-----------

D 766 Konstrukce truhlářské 1 740 677,54

63	K	766674811R	Demontáž a montáž střešního okna vč. límce	kus	53,000	4 734,98	250 953,94
----	---	------------	--	-----	--------	----------	------------

VV 27+26 53,000

VV Součet 53,000

64	M	6114085R	okno střešní 1340*980mm	kus	53,000	21 420,86	1 135 305,58
----	---	----------	-------------------------	-----	--------	-----------	--------------

65	M	6114086R	Lemování kolem střešního okna	kus	53,000	6 536,98	346 459,94
----	---	----------	-------------------------------	-----	--------	----------	------------

66	K	998766201	Přesun hmot procentní pro kce truhlářské v objektech v do 6 m	%	11 764,900	0,68	7 958,08
----	---	-----------	---	---	------------	------	----------

D 786 Dokončovací práce - čalounické úpravy 75 040,07

67	K	786611200	Montáž zastíňujících rolet s háčky do střešních oken	kus	53,000	223,22	11 830,66
----	---	-----------	--	-----	--------	--------	-----------

68	M	61124045	roleta vnitřní střešních oken rozměru do 94x140cm	kus	53,000	1 190,51	63 097,03
----	---	----------	---	-----	--------	----------	-----------

69	K	998786201	Přesun hmot procentní pro stínění a čalounické úpravy v objektech v do 6 m	%	553,800	0,20	112,38
----	---	-----------	--	---	---------	------	--------

D VRN Vedlejší rozpočtové náklady 233 968,02

70	K	091104000	Stroje a zařízení nevyžadující montáž - provoz jeřábu pro návoz materiálu a lešení na střechu	kpl	1,000	46 585,53	46 585,53
----	---	-----------	---	-----	-------	-----------	-----------

D VRN3 Zařízení staveniště 187 382,49

71	K	030001000	Zařízení staveniště	...	1,000	47 349,80	47 349,80
----	---	-----------	---------------------	-----	-------	-----------	-----------

72	K	031203000	Terénní úpravy pro zařízení staveniště	...	1,000	28 939,91	28 939,91
----	---	-----------	--	-----	-------	-----------	-----------

73	K	034103000	Oplocení staveniště	...	1,000	25 292,78	25 292,78
----	---	-----------	---------------------	-----	-------	-----------	-----------

74	K	035103001	Pronájem ploch	...	3 960,000	5,00	19 800,00
----	---	-----------	----------------	-----	-----------	------	-----------

VV do 30 dní - 5kč/m2/den

VV 44,00*3,00*30 3 960,000

VV Součet 3 960,000

75	K	035103001R1	Pronájem ploch	...	6 600,000	10,00	66 000,00
----	---	-------------	----------------	-----	-----------	-------	-----------

VV nad 30 dní - 10kč/m2/den

VV 44,00*3,00*50 6 600,000

VV Součet 6 600,000