



MHMPXPN9RJCK

INO/21/05/007952/2023

Číslo smlouvy

99/S24/ZD/2365533

Číslo SPP

S-154398

Číslo Žádosti

25202412

**Provozovatel distribuční soustavy****(na straně jedné): PREdistribuce, a.s.**

sídlo: Svornosti 3199/19a, Praha 5. PSČ 150 00

zapsaný v OR Městského soudu v Praze, spisová značka B 10158

adresa pro doručování: Praha 10, Na Hroudě 1492/4, PSČ 100 05

zastoupený: [REDACTED]

(Příloha č. 2)

IČ: 273 76 516 DIČ: CZ 273 76 516

bankovní spojení: ČSOB, a.s.

číslo účtu: 17494043/0300

osoby pověřené k jednání ve věcech plnění smlouvy (dále jen osoba pověřená přípravou): [REDACTED]

adresa datové schránky: vgsfsr3

jen "PREdi"

**Žadatel (na straně druhé):****HLAVNÍ MĚSTO PRAHA**

sídlo: Mariánské nám. 2/2, 110 00 Praha 1 - Staré Město

zastoupený: Ing. arch. Tomášem Veselým, zástupcem ředitele Magistrátu pro sekci rozhodování o území,  
pověřeným řízením odboru investičního

IČ: 000 64 581 DIČ: CZ 000 64 581

bankovní spojení: PPF banka, a.s.

č.ú.: 20028-5157998/6000

adresa datové schránky: 48ia97h

dále jen "Žadatel"

(společně dále jako „smluvní strany“)

uzavírají níže uvedeného dne, měsíce a roku tuto

**SMLOUVU O KRÁTKODOBÉM PŘIPOJENÍ (dále jen „Smlouva“)**

podle zák. č. 458/2000 Sb., energetický zákon (dále jen „Zákon“), a jeho prováděcích právních předpisů (dále jen „příslušné prováděcí předpisy“), jak následuje:

**1. Předmět smlouvy**Výstavba prozatímní trafostanice pro připojení stavebního odběru a její napojení z distribuční soustavy 22 kV v rámci stavby: **Praha 9 - Hrdlořezy, PTS MO tunel štola Jarovský, Českobrodská** dle technicko-ekonomického návrhu stavby (TENS) PREdi č. **S-154398** ze dne 2.11.2023, vypracovaného oblastním technikem Ing. Hanou Komínovou.Název stavby Hl. m. Prahy: **Stavba č. 0094 MO Balabenka - Rybníčky**

Předmětem této Smlouvy je za níže dohodnutých podmínek:

a) závazek PREdi provést, v kvalitě a způsobem stanoveným v této Smlouvě, potřebná opatření v distribuční soustavě PREdi, která umožní krátkodobé připojení odběrného elektrického zařízení Žadatele,

b) závazek Žadatele uhradit náklady spojené s připojením odběrného zařízení k distribuční soustavě, včetně nákladů na uvedení místa připojení po ukončení odběru do původního stavu a náklady na zajištění požadovaného rezervovaného příkonu v plné výši.

## 2. Podmínky připojení

1. Podmínky a způsob provedení potřebných opatření v distribuční soustavě PREDi v souvislosti s plněním této Smlouvy se řídí Zákonem, příslušnými prováděcími předpisy a Pravidly provozování distribuční soustavy schválenými Energetickým regulačním úřadem (dále jen "PPDS").
2. Způsob připojení dle této Smlouvy bude proveden jako standardní a umožní zajistit pro Žadatele v místě připojení dle této Smlouvy standardní kvalitu dodávky elektřiny stanovenou příslušným prováděcím předpisem.
3. Místo a způsob připojení zařízení Žadatele jsou blíže specifikovány v článku 3. a **Příloze č. 1** (Schéma způsobu připojení) této Smlouvy.

## 3. Specifikace místa a způsobu připojení zařízení

1. Cílem stavby je zajištění příkonu 250 kW pro zařízení staveniště areálu Českobrodská, parcela 67/3, Praha 9 - Hrdlořezy. Rozvodné zařízení zůstane v majetkové správě žadatele. PREDi bude na základě této Smlouvy s žadatelem (odběratelem) zařízení provozovat a po dobu stavebního odběru i transportovat elektřinu.

Technické řešení:

1. Vedle ulice Českobrodská jako součást zařízení staveniště bude vybudována odběratelem provizorní trafostanice (dále jen PTS) pro stavbu (v majetku odběratele) s rozváděčem dle katalogu prvků a odběratelským transformátorem 22/0,4 630 kVA. Měření odběru bude typu A na straně NN. Po ukončení stavby bude PTS na náklady odběratele zrušena. Nová PTS bude připojena kabely VN typu AXEKVCEY-OT 3x1x240 mm<sup>2</sup> do smyčky mezi RS 2760 a TS 1192 v rozsahu dle přílohy Situace VN.
2. Předpokládaný termín zřízení krátkodobého odběru: od 8/2024
3. Krátkodobý odběr je povolen na dobu jednoho roku od jeho zprovoznění
4. Po ukončení stavebního odběru bude trafostanice zrušena a kabel 22 kV vyspojován dle schválené projektové dokumentace

PREDi se zavazuje zejména:

2. Zajistit zprovoznění energetického díla v termínu do 15 dnů ode dne ukončení předepsaných zkoušek energetického díla dle PN PREDi.
3. PREDi souhlasí s tím, aby výstavbu prozatímní TS provedla pro Žadatele jako subdodávku společnost vybraná z Rejstříku zhotovitelů PREDi, za předpokladu dodržování podnikových norem a zvyklostí PREDi. PREDi se zavazuje poskytnout nezbytnou odbornou a technickou pomoc pro provedení výstavby prozatímní TS.

## 4. Závazky Žadatele

Žadatel se zavazuje zejména:

1. Zajistit přípustnost stavby dle zák. č. 183/2006 Sb., stavební zákon, v platném znění, a vypracování projektové dokumentace ve stupni prováděcí dokumentace (v rozsahu dle Pokynů pro zpracování projektů pro PREDi - PN VA 911) v rozsahu dle výše uvedeného TENS, která bude PREDi před započítím prací odsouhlasena. Projektová dokumentace bude projednána s dotčenými orgány státní správy, správci podzemních inženýrských sítí, s majiteli nemovitostí a s příslušnými provozními a technickými útvary PREDi, vč. dalších rozhodnutí. Písemné doklady o těchto projednáních a rozhodnutích budou součástí dokumentace.

2. Prováděcí projektová dokumentace bude obsahovat průvodní a technické zprávy, včetně všech potřebných stavebních plánů, schémat a popisů, plány stávajících podzemních sítí, soupisy materiálů a soupisy prací vč. rozpočtu v aplikaci KROsplus (Ceníková databáze PREDi), dále projekt organizace výstavby.
3. Zajistit osazení měření v části Žadatele v termínu do 7 dnů od úspěšné technické prohlídky transformační stanice.
4. Vybudováním energetického díla vznikne PREDi dle Zákona ve veřejném zájmu právo vstupovat oprávněnými osobami bez časového omezení na nemovitosti Žadatele či třetích osob v souvislosti s provozováním a údržbou v nich umístěného zařízení distribuční soustavy a žadatel nebude oprávněn toto právo omezit způsobem, který poškozuje veřejný zájem.
5. Pokud je Žadatel povinnou osobou ke zveřejnění Smlouvy v registru smluv dle zákona č. 340/2015 Sb., Žadatel se zavazuje, že neprodleně po uzavření Smlouvy provede zaslání této Smlouvy správci registru smluv k uveřejnění prostřednictvím registru smluv. Žadatel se dále zavazuje, že při vyplňování formuláře metadat této Smlouvy uvede také adresu datové schránky PREDi a číslo této smlouvy PREDi.
6. V případě, že Žadatel nesplní povinnost uveřejnění Smlouvy prostřednictvím registru smluv ani do 15 dnů ode dne uzavření této Smlouvy, pak je PREDi oprávněna Smlouvu zaslat správci registru smluv sama.

## **5. Další ujednání**

Kterákoliv ze smluvních stran může od Smlouvy odstoupit, jestliže dojde k prodlení s plněním smluvních povinností druhé strany v trvání více než 1 rok ode dne sjednaných termínů. Pokud dojde k odstoupení od této Smlouvy, má smluvní strana, která odstoupení od Smlouvy nezavinila, právo požadovat po druhé smluvní straně úhradu již prokazatelně vynaložených nákladů, případně náhradu škody dle platných právních předpisů.

## **6. Odpovědnost za škodu**

1. Každá smluvní strana odpovídá za škodu způsobenou druhé smluvní straně porušením povinnosti vyplývající z této Smlouvy.
2. PREDi je zbavena odpovědnosti za částečné nebo úplné neplnění povinností daných touto Smlouvou, a to v případech a za podmíněk, kdy to vyplývá ze Zákona.
3. Povinnosti k náhradě se škůdce zprostí, prokáže-li, že mu ve splnění povinností ze Smlouvy dočasně nebo trvale zabránila mimořádná překážka vzniklá nezávisle na jeho vůli, jako například válka, teroristické akce, blokáda, sabotáž, požár velkého rozsahu, živelná pohroma, rozhodnutí státních orgánů s dopadem na plnění dle této Smlouvy či stavy nouze dle Zákona. Překážka vzniklá ze škůdcových osobních poměrů nebo vzniklá v době, kdy byl škůdce s plněním smlouvené povinnosti v prodlení, ho však povinnosti k náhradě nezprostí.
4. Strana dotčená výše uvedenou překážkou je povinna o těchto okolnostech druhou stranu neprodleně písemně informovat. Na požádání předloží smluvní strana druhé smluvní straně důvěryhodný důkaz o takové skutečnosti.
5. Pokud se smluvní strany nedohodnou jinak, pokračují po vzniku výše uvedené překážky v plnění svých závazků podle Smlouvy, dokud je to rozumné a v dané době technicky možné.

## **7. Závěrečná ustanovení**

1. Tato smlouva nabývá platnosti a účinnosti dnem připojení platných elektronických podpisů dle zákona č. 297/2016 Sb., o službách vytvářejících důvěru pro elektronické transakce, ve znění pozdějších předpisů (dále jen jako „zákon o službách vytvářejících důvěru“) obou smluvních stran a je uzavřena do doby jejího splnění. Pro případ, že tato Smlouva není uzavírána za přítomnosti obou smluvních stran, platí, že Smlouva není uzavřena, pokud ji Žadatel či PREDi podepíše s jakoukoliv změnou či odchylkou, byť nepodstatnou, nebo dodatkem, ledaže druhá smluvní strana takovou změnu či odchylku nebo dodatek následně písemně schválí.

2. Pokud tato Smlouva podléhá registraci dle zákona č. 340/2015 Sb., o zvláštních podmínkách účinnosti některých smluv, uveřejňování těchto smluv a o registru smluv (zákon o registru smluv), ve znění pozdějších předpisů, pak nabývá platnosti připojením platného elektronického podpisu poslední smluvní strany a účinnosti dnem jejího uveřejnění v registru smluv.
3. Žadatel na sebe bere nebezpečí změny okolností ve smyslu § 1765 zákona č. 89/2012 Sb., občanského zákoníku.
4. Vztahuje-li se na druhou smluvní stranu ochrana osobních údajů dle zvláštních právních předpisů, pak pro účely plnění této smlouvy je společnost PREDistribuce, a.s., správcem osobních údajů druhé smluvní strany a osobní údaje takto získané zpracovává za účelem uzavření a plnění této smlouvy a pro účely oprávněných zájmů správce. Poskytnutí kontaktních osobních údajů druhé smluvní strany je pro uzavření této smlouvy nezbytné a tyto osobní údaje budou zpracovávány za účelem plnění zákonných povinností distributora elektřiny daných především zákonem č. 458/2000 Sb., energetický zákon, ve znění pozdějších předpisů a vyhláškou č. 16/2016 Sb., o podmínkách připojení k elektrizační soustavě, ve znění pozdějších předpisů. Veškeré podrobnosti o zpracování osobních údajů, včetně specifik zpracování osobních údajů členů statutárních orgánů, zaměstnanců příp. dalších osob zastupujících druhou smluvní stranu a práv, které subjekty údajů v souvislosti se zpracováním svých osobních údajů mají, jsou uvedeny v dokumentech: „Zásady ochrany osobních údajů“ a „Zpracování osobních údajů kontaktních osob obchodního partnera“, se kterými byla druhá smluvní strana před podpisem této smlouvy seznámena a které jsou dostupné na webových stránkách správce.
5. Smluvní strany výslovně prohlašují, že základní podmínky této Smlouvy jsou výsledkem jednání stran a každá ze stran měla příležitost ovlivnit obsah základních podmínek této Smlouvy.
6. Pro účely této Smlouvy jsou používány odborné pojmy a terminologie v souladu se Zákonem a jeho prováděcími a souvisejícími předpisy.
7. Tuto Smlouvu lze měnit pouze písemnými dodatky, číselnými vzestupně a podepsanými oběma smluvními stranami.
8. Tato Smlouva je vyhotovena v elektronické podobě, kdy každá ze smluvních stran obdrží její elektronický originál.
9. Smluvní strany potvrzují, že si Smlouvu před podpisem přečetly, její ustanovení jsou jim jasná a vyjadřují jejich svobodnou vůli.
10. Smluvní strany výslovně souhlasí s tím, aby tato Smlouva byla uvedena v Centrální evidenci smluv (CES) vedené hl. m. Prahou, která je veřejně přístupná a která obsahuje údaje o smluvních stranách, číselné označení této Smlouvy, datum jejího podpisu a text této Smlouvy.
11. Smluvní strany prohlašují, že skutečnosti uvedené v této Smlouvě nepovažují za obchodní tajemství ve smyslu § 504 zákona č. 89/2012 Sb., občanský zákoník a udělují svolení k jejich užití a zveřejnění bez stanovení jakýchkoli dalších podmínek.
12. PREDi bere na vědomí, že Žadatel je povinen na žádost třetích osob poskytovat informace v souladu se zákonem č. 106/1999 Sb. a souhlasí s tím, aby veškeré informace obsažené v této Smlouvě byly bez výjimky poskytnuty dalším osobám, pokud o ně požádají.
13. Na základě usnesení Rady hl. m. Prahy č. 2537 ze dne 6.11.2023 uzavření této Smlouvy nepodléhá schválení Rady hl. m. Prahy a je zcela v kompetenci ředitele zadávajícího odboru.

14. Nedílnou součástí této Smlouvy jsou její Přílohy specifikující obsah Smlouvy:

- č. 1: Schéma způsobu připojení
- č. 2: Pověření (Plná moc) pro Ing. Bc. Josefa Forejta

Za PŘEdi



*podepsáno elektronicky*

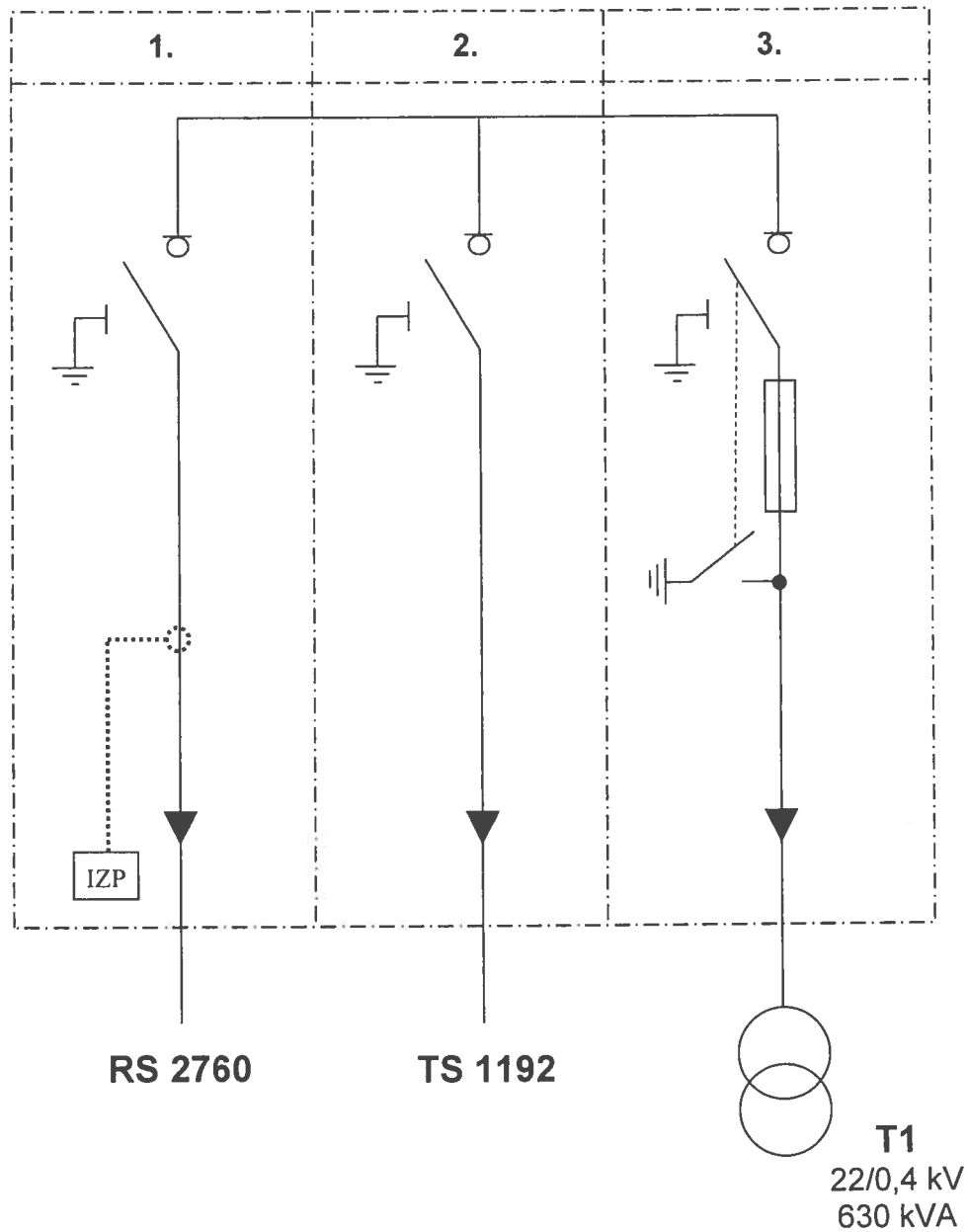
Za Žadatele

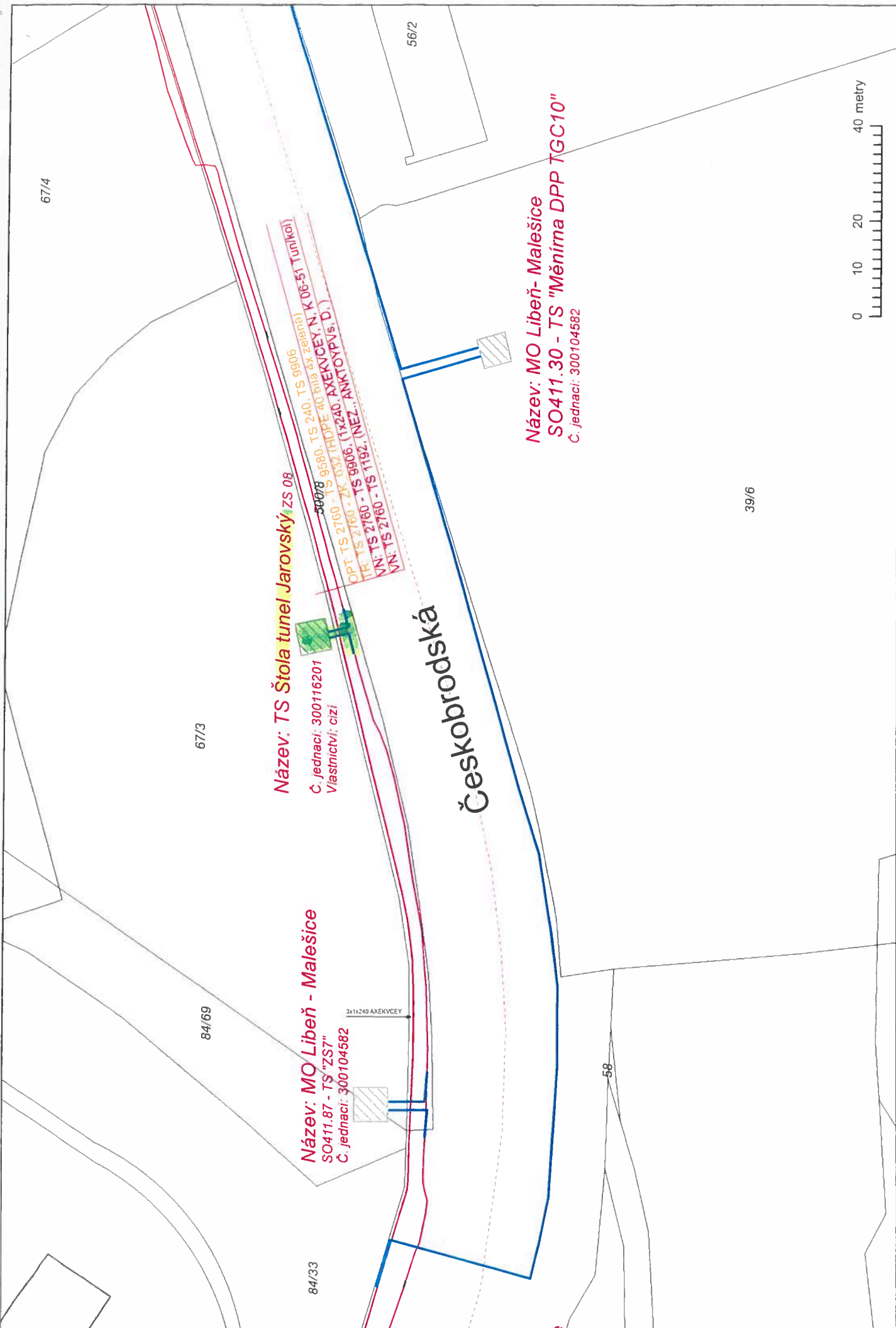
.....  
**Ing. arch. Tomáš Veselý**  
zástupce ředitele Magistrátu pro sekci  
rozhodování o území, pověřený řízením odboru  
investičního

*podepsáno elektronicky*

# PTS MO štola tunel Janovský

Areva FBA 3001  
Ormazabal GA - 2K1TS  
Schneider Electric FBX C - CCT1  
Siemens 8DJH - RRT





67/4

67/3

84/69

84/33

56/2

58

**Název: TS Štola tunel Jarovský ZS 08**  
**Č. jednací: 300116201**  
**Vlastnictví: cizí**  
**30078**  
 OPT. TS 2760 - TS 9906 (TS 240, TS 9906, TS 240, TS 9906) (K 06-51 Tun(ko)l)  
 TR: TS 2760 - ZK 032 THDPE 40 (K 06-51 Tun(ko)l)  
 VN: TS 2760 - TS 9906 (1x240, AXEKVCEY, N, D.)  
 VN: TS 2760 - TS 1192 (NEZ., ANKTOYPV(S, D.)

**Název: MO Libeň - Malešice**  
**SO411.87 - TS "ZS7"**  
**Č. jednací: 300104582**

Českokbrodská

**Název: MO Libeň - Malešice**  
**SO411.30 - TS "Měníma DPP TGC10"**  
**Č. jednací: 300104582**

39/6



A 4

MĚŘÍTKO: 1:1 000  
 Datum: 06.11.2023

Poznámka  
 Zobrazení: Rozvoj sítě - Návrh

Situace VN



PRE PREDistribuce, a.s.

## POVĚŘENÍ

[REDACTED]

lo

*h*