

SMLOUVA O DÍLO

uzavřená podle ust. § 2586 a násl. zákona č. 89/2012 Sb., občanský zákoník, v platném znění mezi níže uvedenými smluvními stranami (dále jen „Smlouva“)

1. Zhotovitel: **PRO ELEKTRO Plzeň, s.r.o.**
se sídlem: Plzeň 301 00, Prešovská 337/6
IČO: 29164460
DIČ: CZ 29164460
Číslo účtu: 2601512019/2010
Zastoupená: Radkou Hrubou, jednatelkou

2. Objednatel: **Vyšší odborná škola a Střední průmyslová škola elektrotechnická, Plzeň, Koterovská 85**
se sídlem: Koterovská 85, 326 00 Plzeň
IČO: 49774301
DIČ: CZ 49774301
zastoupená: Mgr. Vlastimilem Volákem, ředitelem

I.

Předmět díla

- 1.1. Předmětem této Smlouvy je závazek zhotovitele na svůj náklad a nebezpečí provést pro objednatele dílo tak, jak je specifikováno touto Smlouvou včetně jejích příloh. Objednatel se zavazuje zhotoviteli dílo vymezené touto Smlouvou převzít a za provedené dílo zaplatit níže sjednanou cenu díla, a to za podmínek a ve lhůtách sjednaných v této Smlouvě.
- 1.2. Dílem podle této Smlouvy se rozumí **Stavební úpravy v prostoru dočasného fitness VOŠ a SPŠE Plzeň**, a to dle Studie „SPŠE fitness - dočasný stav“ z 18.12.2023 autor Ing. arch. Bohuslav Strejc a Ing. Ondřej Janout, www.projectstudio8.cz, která je přílohou č. 1 této smlouvy (dále jen „Dílo“).

II.

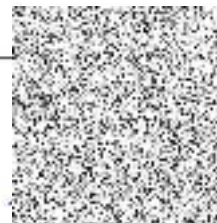
Doba zhotovení díla

- 2.1. Zhotovitel se zavazuje provést Dílo nejpozději do **30.4.2024**. Dílo je provedeno teprve řádným ukončením díla a podpisem zápisu o předání a převzetí díla oběma smluvními stranami, přičemž smluvní strany se dohodly, že dílo předají a převezmou vždy po ukončení i jednotlivě. K převzetí díla a podpisu zápisu o předání a převzetí díla dojde v sídle objednatele.

III.

Splnění díla

- 3.1. Zhotovitel splní svou povinnost provést dílo jeho řádným ukončením a podpisem zápisu o předání a převzetí díla, resp. etapy díly oběma smluvními stranami. Vykazuje-li dílo vady či nedodělky, není objednatel povinen dílo převzít.
- 3.2. K předání díla a sepsání zápisu vyzve zhotovitel objednatele písemně nejpozději 3 pracovní dny přede dnem, kdy bude dílo nebo etapa díla připravena k předání.



- 3.3. Objednatel je oprávněn, nikoliv však povinen, převzít dílo nebo jeho jednotlivé části s vadami či nedodělky, které jsou vadami ojedinělými a drobnými a které samy o sobě ani ve spojení s jinými nebrání užívání díla nebo esteticky jeho užívání podstatným způsobem neomezuje. Vady a nedodělky budou v takovém případě popsány v předávacím protokolu s termíny, ve kterých je zhotovitel povinen tyto vady či nedodělky odstranit.

IV.

Cena díla a platební podmínky

- 4.1. Cena díla je stanovena dle položkového rozpočtu, který tvoří Přílohu č. 2 Smlouvy), a činí:
288 281 bez DPH (slovy: dvě stě osmdesát osm tisíc dvě stě osmdesát jedna korun českých).
Konečná cena díla bude stanovena na základě soupisu skutečně provedených prací. Veškeré práce, které vyplynou v průběhu provádění díla, a budou znamenat očekávané odchýlení od výše uvedené ceny o více než 20%, musí zhotovitel nejprve projednat s objednatelem a ten musí provedení těchto víceprací nebo méněprací odsouhlasit.
- 4.2. Cena díla bude hrazena objednatelem na základě faktur vystavených zhotovitelem. Faktury budou vystaveny bezprostředně po podpisu zápisu o předání a převzetí díla, resp. etapy díla. Splatnost faktur bude činit 21 kalendářních dní.
- 4.3. Platby budou probíhat pouze bezhotovostní formou na bankovní účet zhotovitele uvedený v této Smlouvě. Objednatel není v prodlení se zaplacením faktury, pokud nejpozději v poslední den její splatnosti byla částka odepsána z účtu objednatele ve prospěch účtu zhotovitele.
- 4.3. Vlastnictví k předávanému dílu přechází na objednatele podpisem zápisu o předání a převzetí díla dle čl. III. odst. 3.1 této Smlouvy.
- 4.4. Faktura musí obsahovat náležitosti daňového a účetního dokladu podle zákona č. 563/1991 Sb., o účetnictví, a zákona č. 235/2004 Sb., o dani z přidané hodnoty, a bude mít náležitosti obchodní listiny dle § 435 zákona č. 89/2012 Sb., občanský zákoník, a dále náležitosti stanovené v této Smlouvě. V případě, že faktura takové náležitosti splňovat nebude nebo že zhotovitel nebyl oprávněn ji vystavit, je objednatel oprávněn ji zhotoviteli do dne její splatnosti vrátit k opravení nebo doplnění bez jejího proplacení. V takovém případě lhůta splatnosti počíná běžet znovu ode dne doručení opraveného či nově vyhotoveného daňového dokladu.

V.

Podmínky provádění díla

- 5.1. Dílo dle čl. I. odst. 1.2 Smlouvy bude realizováno v prostorách Objednatele zaměstnanci či subdodavatelé zhotovitele. V případě, že zhotovitel bude zabezpečovat smluvní plnění i prostřednictvím třetích osob, odpovídá zhotovitel v takovém případě za řádné a včasné provedení předmětu plnění ve stejném rozsahu, jako by předmět plnění dle této Smlouvy realizoval sám.
- 5.2. Zhotovitel prohlašuje, že je držitelem příslušného oprávnění k podnikání, na jehož základě je oprávněn provést dílo dle této Smlouvy, a že je k této činnosti odborně způsobilý podle obecně závazných právních předpisů vztahujících se k předmětu plnění podle této Smlouvy. Zhotovitel se zavazuje, že v případě jakékoliv změny jeho zákonné způsobilosti pro plnění dle této Smlouvy bude neprodleně písemně informovat Objednatele.
- 5.3. Zhotovitel se zavazuje při provádění díla dle této Smlouvy postupovat na vlastní náklady a nebezpečí, s maximální odbornou péčí, dodržovat obecně závazné právní předpisy a technické normy vztahující se k předmětu plnění této Smlouvy, ustanovení této Smlouvy a jejich příloh a individuální písemné pokyny Objednatele, především chránit zájmy objednatele a postupovat v souladu s nimi. Zvláštní zřetel je zhotovitel povinen brát na zaměstnance objednatele a návštěvníky objednatele, a to tak, aby nedošlo k ohrožení či škodám na zdraví těchto osob.



K obchodním zvyklostem se při plnění dle této smlouvy nepřihlíží.

- 5.4. Pokud se některá ze smluvních stran dostane do prodlení s plněním své povinnosti, je povinna to bezodkladně písemně oznámit druhé smluvní straně, včetně důvodu, způsobu nápravy a předpokládaného nového termínu splnění své povinnosti.
- 5.5. Zhotovitel si zajistí dopravu do místa plnění díla dle Smlouvy. Náklady na dopravy jsou součástí ceny uvedené v čl. IV. odst. 4.1. Smlouvy.

VI.

Záruky a reklamace

- 6.1. Záruční doba na Dílo je sjednána na dobu 24 měsíců a počíná běžet dnem podpisu zápisu předání a převzetí předmětu díla. Budou-li v zápise o předání a převzetí předmětu díla či jeho jednotlivých částí vytčeny vady či nedodělky, prodlužuje se záruční doba o dobu od podpisu protokolu o předání a převzetí díla resp. jeho jednotlivé části do odstranění takto vytčených vad či nedodělků anebo zaplacení slevy z ceny za Dílo za takto vytčené vady či nedodělky ze strany zhotovitele.
- 6.2. Záruka se vztahuje na vady Díla, které se projeví u díla během záruční doby s výjimkou vad, u nichž zhotovitel prokáže, že jejich vznik zavínil objednatel.

VII.

Smluvní pokuty a náhrada škody

- 7.1. Pokud zhotovitel nesplní svou povinnost provést Dílo řádně a včas dle čl. II. a III.. Smlouvy, vzniká objednateli vůči zhotoviteli nárok na zaplacení smluvní pokuty ve výši půl procenta (0,5 %) ze smluvní ceny díla za každý započatý den prodlení.
- 7.2. V případě, že objednatel neuhradí ve smluveném termínu řádně vystavenou fakturu, je povinen objednatel uhradit zhotoviteli smluvní pokutu ve výši půl procenta (0,5 %) ze smluvní ceny díla za každý započatý den prodlení.
- 7.3. Smluvní pokuty, sjednané touto Smlouvou, hradí povinná strana nezávisle na tom, zda a v jaké výši vznikne druhé straně škoda. Pro výpočet smluvní pokuty určené procentem je rozhodná cena díla bez DPH.
- 7.4. Smluvní pokuta je splatná do čtrnácti (14) dnů od doručení vyúčtování smluvní pokuty. Zaplacením jakékoli smluvní pokuty není dotčen nárok objednatele na náhradu škody v plné výši.

VIII.

Závěrečná ustanovení

- 8.1. Smlouvu lze měnit pouze písemnými dodatky, podepsanými oprávněnými zástupci obou smluvních stran.
- 8.2. Práva a povinnosti touto smlouvou neupravené se budou řídit platným právním řádem ČR, a to zejména ustanoveními Občanského zákoníku.
- 8.3. Tato Smlouva je vyhotovena ve dvou (2) vyhotoveních s platností originálu, přičemž každé vyhotovení obsahuje i úplný soubor příloh. Objednatel obdrží jedno (1) vyhotovení, zhotovitel jedno (1) vyhotovení.

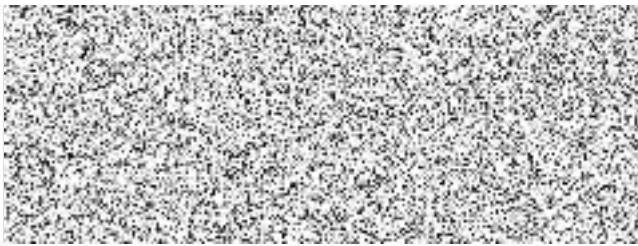


- 8.4. Smluvní strany prohlašují, že si Smlouvu včetně jejích příloh přečetly, s obsahem souhlasí a na důkaz jejich svobodné, pravé a vážné vůle připojují své podpisy.
- 8.5. Tato Smlouva nabývá platnosti a účinnosti dnem jejího podpisu oběma smluvními stranami.

Příloha č. 1 – Studie „SPŠE fitness - dočasný stav“ z 18.12.2023 autor Ing. arch. Bohuslav Strejc a Ing. Ondřej Janout, www.projectstudio8.cz

Příloha č. 2 – Položkový rozpočet

V Plzni dne 16. 7. 24



objednatel

PRO ELEKTRO Plzeň, s.r.o.

Prešovská 337/6, 301 00 Plzeň
IČ: 291 64 460, DIČ: CZ29164460
e-mail: proelektroplzen@email.cz



zhotovitel