

DENDROLOGICKÝ PRŮZKUM

PARKOVIŠTĚ V ULICI NA OKRAJI

Kraj: Plzeňský

Obec: Plzeň 3

vypracovala: Ing. Jana Pechová Ph.D., 05/2023

Správa veřejného statku města Plzně, Klatovská 10-12, 30100 Plzeň

1. Identifikační údaje

1.1. ÚDAJE O ZKOUMANÉ LOKALITĚ

a) název

PARKOVIŠTĚ V ULICI NA OKRAJI

b) místo

Obec: Plzeň [554791]

Katastrální území: Skvrňany [722596]

p.č. **2421/24**, vlastník: Statutární město Plzeň, náměstí Republiky 1/1, Vnitřní Město, 30100 Plzeň

druh pozemku: ostatní plocha, způsob využití: zeleň

1.2. ÚDAJE O ZPRACOVATELI DOKUMENTACE

Autor: Ing. Jana Pechová, Ph.D. – Správa veřejného statku města Plzně, Klatovská 10-12, 30100 Plzeň

2. Seznam vstupních podkladů

Mapový podklad ÚKRMP

Mapový server Maruschka

Informace o vedení inženýrských sítí

Terénní průzkum

3. Údaje o území

a) rozsah řešeného území a základní charakteristika

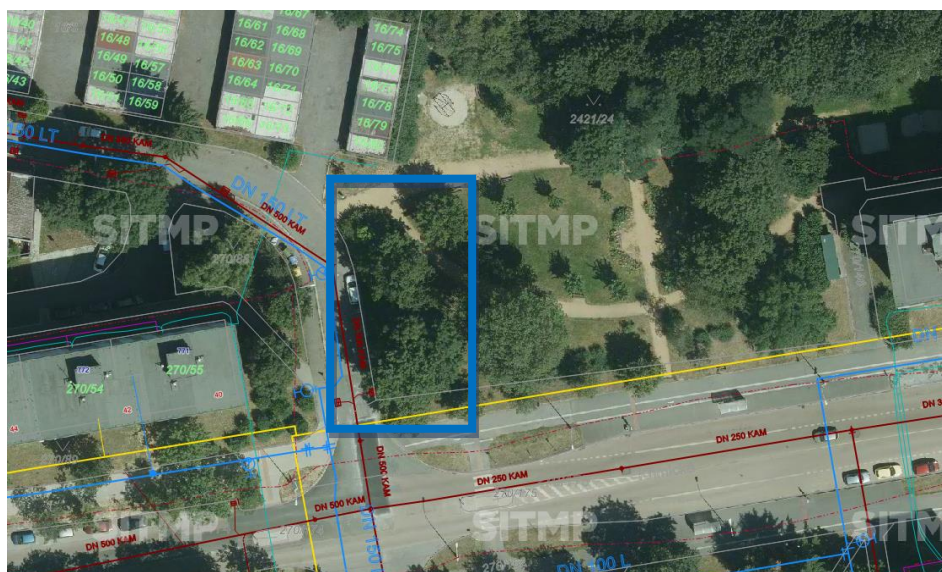
Řešená lokalita se nachází v městské části Skvrňany. Zkoumané dřeviny se nacházejí na okraji parčíku navazujícím na místní komunikaci, v rovinaté travnaté ploše.

Parčík je registrován jako **Jednoznačná plocha generelu zeleně**: 3.13 - Park ul. Křimická (usnesení RMP č.782 z 30.6.2016)

Dle platného **Územního plánu** města Plzně se řešené území nachází v ploše 3_29 Přední Skvrňany s využitím – smíšené obytné území.

Dle generelu veřejných prostranství je **plochou veřejného prostranství** lokálního významu – typu urbanizovaná zeleň.

V řešeném území (v bezprostřední blízkosti stromů) se z vedení inženýrských sítí nachází pouze plynovod v blízkosti stromu č. 1. *Corylus colurna* – líska turecká.



4. Dendrologický průzkum

4.1. ÚČEL, CÍL A ZPŮSOB HODNOCENÍ

Zpráva hodnotí dřeviny rostoucí mimo les v ulici Na Okraji. Práce byly provedeny jako podklad pro zpracování návrhu uspořádání parkovacích stání podél okraje parčíku.

Účelem průzkumu bylo provedení inventarizace a klasifikace dřevin, které se nacházejí v prostoru navrhovaného parkoviště a jeho bezprostředním okolí.

Na základě dendrologického průzkumu byly navrženy dřeviny, které je možné v budoucnu odstranit a také byla doporučena příslušná péstební opatření na ponechaných dřevinách.

4.2. ZHODNOCENÍ STÁVAJÍCÍHO STAVU:

Řešená lokalita se nachází v okrajové části sídliště s bytovými domy. Hodnocený pás zeleně je součástí parčíku místního významu.

V současnosti se zde nacházejí vzrostlé stromy a okrasné keře. Dřeviny jsou různého stáří a různé kvality. Keře nebyly předmětem hodnocení.

4.3. INVENTARIZACE ZELENĚ

V prostoru navrhovaného parkoviště a jeho bezprostředním okolí byla provedena inventarizace dřevin rostoucích mimo les. Inventarizované dřeviny byly popsány v inventarizační tabulce. Všechny evidované dřeviny jsou vyznačeny v mapové příloze „Dendrologický průzkum – situace“.

Zvolená metodika hodnocení:

- Pejchal, Miloš 1995
- SPPK A01 001 Hodnocení stavu stromů
- SPPK A01 002 Ochrana dřevin při stavební činnosti
- SPPK A02 002 Řez stromů
- SPPK A02 005 Kácení stromů
- SPPK A02 008 Zakládání a péče o porosty dřevin
- SPPK A02 011 Péče o stromy kolem veřejné technické infrastruktury
- SPPK A02 010 Péče o vegetaci kolem veřejné dopravní infrastruktury

TAXAČNÍ PARAMETRY A DENDROMETRICKÉ CHARAKTERISTIKY:

Pořadové číslo v tabulkové části odpovídá číslu dřeviny v grafické části.

Druhové (taxonomické) určení - V kolonce taxon je zapsán příslušný latinský název dřeviny.

Výška dřeviny (m) – měřená výškoměrem, v zapojených porostech zjišťována odhadem

Šířka koruny (m) – měřená nebo odhadnutá hodnota je získána zprůměrováním šíře koruny ve dvou na sebe kolmých směrech

Průměr kmene (cm) - měřen ve výšce 1,3 m od země; žádat povolení kácení je nutné pro stromy s průměrem km. nad 25 cm, tj. 80 cm obvodu kmene

Báze koruny (m) – výška, v níž se nacházejí nejnižší výhony s živými listy nebo v níž nasedají na kmen nejnižší postavené větve.

Fyziologické stáří

1	mladý jedinec ve fázi ujímání	Jedinec s výškou do 1 m odrůstající konkurenci trav a keřů nebo nově vysazený strom ve fázi procesu ujímání.
2	aklimatizovaný mladý strom	Mladý ujmутý jedinec ve fázi utváření architektury koruny.
3	dospívající jedinec	Dospívající jedinec s dotvářením charakteristických znaků s trvajícím preferencí výškového přírůstu.
4	dospělý jedinec	Dospělý strom s většinou ukončenou fází výškového přírůstu. Délkový přírůst dále probíhá, ale již nemá charakter dynamické změny výšky jedince, ale spíše zvětšování objemu koruny.
5	senescentní jedinec	Strom vykazující známky senescence nejčastěji indikované následujícími parametry: - obvodové odumírání koruny s nahrazováním asimilačního aparátu vývojem sekundárního obrotu níže v koruně, - patrné známky osídlení dalšími organismy, - podíl odumřelého a rozkládajícího se dřeva v koruně, - častá přítomnost prvků se zvýšeným biologickým potenciálem (viz 8.2.6).

Vitalita (životní funkce -životaschopnost)

1	výborná až mírně snížená	Hustě olistěná kompaktní koruna, - bez známek prosychání na periferii (možné výjimky při růstu v částečném zástínu), - ve vrcholové partii dlouhodobý vývoj makroblastů z vrcholového i postranních pupenů (bez výjimky u jedinců s fyziologickým stářím 1-3), - bez spontánního vývoje sekundárních výhonů (možné výjimky při výrazné změně poměrů osvětlení – redukce koruny, uvolnění z porostu apod.), - u neopadavých jehličnanů počet ročníků jehličí odpovídající taxonu.
2	zřetelně snížená	Stagnace růstu, prosychání koruny na periferních oblastech koruny. - Patrná defoliace koruny s její možnou fragmentací na periferii, - prosychání bočních partií koruny nevyvolané zástínem s tendencí jejího dalšího prosychání (většinou se netýká vrcholové partie), - ve vrcholové partii koruny častý vývoj brachyblastů z postranních pupenů, - možný spontánní vývoj sekundárních výhonů v koruně, na kmeni či v okolí báze kmene i bez změn stanovištních poměrů, - snížený počet ročníků jehličí u neopadavých jehličnanů.

3	výrazně snižená	Začínající ústup koruny. - Významná defoliace koruny (až do cca 50 %), - koruna významně fragmentovaná, - dynamické prosychání nevyvolané zástínem s tendencí dalšího sestupu; často suchá vrcholová partie koruny, - brachyblasty se vyvíjí jak z postranních, tak i z vrcholových pupenů, - u neopadavých jehličnanů pouze 1-2 ročníky jehličí.
4	zbytková	Větší část koruny odumřelá - Defoliace koruny významně nad 50 %, - pouze některé části koruny vykazují živý asimilační aparát, většina koruny odumřelá.
5	suchý (mrtvý) strom	Zcela odumřelý jedinec.

Zdravotní stav (defekty a poškození)

1	výborný až dobrý	Bez patrných mechanických poškození kmene a silnějších větví (možná přítomnost ran po vhodné prováděném řezu), - bez přítomnosti silných suchých větví v koruně (nad 50 mm), - žádné symptomy infekce dřevními houbami (výjimečně možná přítomnost saprofytů na odumřelém dřevě), - případné defektní větvení (i v kosterním větvení) pouze ve stádiu vývoje.
2	zhoršený	Mechanické narušení významného charakteru. - Možná přítomnost poškození na kmenech či větší poškození větví, - patrné symptomy infekce dřevními houbami v počátečních fázích vývoje, - možná přítomnost silných suchých větví, vylomené či zlomené silnější větve, - možná přítomnost ojedinělých výletových otvorů v koruně, - vyvíjející se defektní větvení (tlaková vidlice) v kosterním větvení, - možná přítomnost trhlin na kmenech či v kosterních větvích, - možná přítomnost „rakovinných“ útvarů, - nerovnovážený přírůst podnože a roubu, případně patrná inkonzistence v oblasti spoje.
3	výrazně zhoršený	Přítomnost poškození obvykle snižujících dožití hodnoceného jedince. - Mechanická poškození kmene se symptomy aktivně probíhající infekce dřevními houbami, - rozsáhlejší dutiny, významnější výskyt výletových otvorů ve více úrovních, - rozsáhlejší symptomy infekce po délce kosterních větví, - odlomená část koruny, - vyvinuté tlakové vidlice v kosterním větvení či ve větvení silných větví, - podezření na zásah do mechanicky významného kořenového talíře. Jednotlivé zásadní defekty nejsou funkčně propojeny, nevyskytují ve vzájemné kombinaci. Při souběhu více než 2 výše popsaných defektů přechod na zdravotní stav 4.
4	silně narušený	Souběh defektů či přítomnost poškození výrazně snižujících dožití hodnoceného jedince. - Rozsáhlé dutiny ve kmenech, - symptomy infekce či rozsáhlého narušení mechanicky významného kořenového talíře, - vyvinuté tlakové vidlice s prasklinami či se symptomy infekce dřevními houbami, - odlomená podstatná část koruny, - stromy se zásadně zhoršenou perspektivou v důsledku mechanických poškození. Obecně se jedná o souběh více závažných defektů.
5	kritický/rozpadlý strom	Celkově se rozpadající či rozpadlý strom (torzo).

Stabilita

1	výborná až dobrá (nenarušená)	Bez zjištěného výskytu staticky významných defektů.
2	zhoršená	Přítomné staticky významných defektů ve fázi vývoje, dosud bez předpokládaného rizika selhání, - rozsah defektů lze většinou řešit běžnými péstebními zásahy (například S-RZ, S-RV) bez nutnosti speciálních zásahů stabilizačních.
3	výrazně zhoršená	Zjištěný výskyt jednoho vyvinutého defektu s předpokládaným vlivem na pravděpodobnost selhání stromu, - možný výskyt více staticky významných defektů ve fázi vývoje, - častá potřeba realizace speciálního stabilizačního zásahu (stabilizační řezy, bezpečnostní vazby apod.).
4	silně narušená	Zjištěný souběh několika vyvinutých staticky významných defektů, - nutná realizace speciálního stabilizačního zásahu s alternativou kácení stromu, - stabilizační zásahy je často potřeba realizovat v takovém rozsahu, že mohou sekundárně negativně ovlivňovat perspektivu jedince.
5	kritická	Stromy, které bezprostředně hrozí pádem nebo rozlomením, - stabilizaci nelze provést pomocí nedestruktivního péstebního zásahu.

Perspektiva stromu

a	dlouhodobě perspektivní	Strom na stanovišti vhodný a udržitelný v horizontu desetiletí.
b	krátkodobě perspektivní (perspektiva dočasná)	Strom na stanovišti dočasně udržitelný, případně ve stavu, kdy nelze očekávat dlouhodobou perspektivu.
c	neperspektivní	Strom na stanovišti nevhodný, případně s velmi krátkou předpokládanou dobou ponechání (předržení).

Sadovnická hodnota

1	jedinec velmi hodnotný	Typický či požadovaný habitus (neovlivněný zápojem ani jinak), již vzrostlé, zcela zdravé a nepoškozené, plně vitální a dlouhodobě perspektivní exempláře.
2	jedinec nadprůměrně hodnotný	Oproti předchozí kategorii mají určité nedostatky, které však významněji nesnižují jejich hodnotu. Jsou alespoň polovičních rozměrů dosažitelných na stanovišti (počátek plné funkčnosti). Dlouhodobě perspektivní.
3	jedinec průměrně hodnotný	Habitus se může i významně odchylovat od normálu (v důsledku zápoje a podobně), případně poškození nebo výskyt chorob a škůdců podstatně neovlivňuje jejich vitalitu. Střednědobě až dlouhodobě perspektivní. Do této kategorie jsou řazeny i mladé, plně vitální dřeviny s typickým či požadovaným habitem, které zatím nedosáhly přibližně polovičních rozměrů dosažitelných na stanovišti, respektive počátku plné funkčnosti.
4	jedinec podprůměrně hodnotný	V důsledku stáří, chorob a škůdců nebo poškození je podstatně snižena vitalita, pravděpodobná je jen krátkodobá existence v přijatelném stavu.
5	jedinec velmi málo hodnotný	V důsledku stáří, chorob a škůdců nebo poškození je natolik snižena vitalita, že chybí předpoklady, být jen krátkodobě existence. Do této kategorie jsou řazeny i exempláře, které je třeba okamžitě odstranit z bezpečnostních a fytopatologických důvodů (nebezpečné choroby).

Průzkum prokořenitelného prostoru

1	Neovlivněné	strom rostoucí v zastavěném prostředí či volné krajině, kde je bez omezení umožněn růst a vývoj jeho nadzemních i podzemních částí, a kde nedochází nebo jen minimálně k ovlivňování půdních poměrů.
2	Dobré	strom rostoucí v místech kde je částečně (jednostranně) omezen rozvoj jeho podzemních popř. i nadzemních částí, a kde může docházet k menšímu negativnímu ovlivňování půdního prostředí (například zhutněním půdy působením pohybem pěších osob, údržbou komunikací v blízkosti stromů apod.)
3	Zhoršené	stromy rostoucí v travnatých pruzích a ostrůvcích v zastavěném území, v místech s prostorem ze dvou stran omezeným pro rozvoj nadzemních i podzemních částí například okolní zástavbou nebo zpevněným povrchem v blízkosti báze kmene. Půdní podmínky jsou významně zhoršené, půda je viditelně zhutněná či prokazatelně kontaminovaná.
4	Extrémní	stromy rostoucí v místech, kde je z více než dvou stran limitovaný rozvoj kořenové soustavy popř. i nadzemních částí, a kde opakovaně dochází k činnostem přímo nebo nepřímo inhibujícím růst (působením chemických látek, solením, zhutňováním půdy, apod.). Půdní podmínky jsou zejména extrémně zhoršené, nepropustné povrchy zasahují až do bezprostřední blízkosti báze kmene, zhutnění či kontaminace půdy dosahují prokazatelně zásadních hodnot.

Poznámka – zpřesňuje popis exempláře a upozorňuje na nedostatky dřeviny.

Doporučený zásah – upřesnění navrhovaných pěstebních opatření – více viz legenda k tabulkám „Dendrologické hodnocení stávajících dřevin“

Řez stromů dle **SPPK A02 002:2013 ŘEZ STROMŮ**:

- S-RB – řez bezpečnostní
- S-RZ – řez zdravotní
- S-RV – řez výchovný
- S-OV – odstranění výmladků
- S-RLPV – úprava průjezdného či průchozího profilu
- S-RLLR – lokální redukce z důvodu stabilizace
- S-RL-SP - lokální redukce směrem k překážce

Kácení stromů dle **SPPK A02 005:2015 KÁCENÍ STROMŮ**:

- S-KS – kácení stromů volné
- S-KSP – kácení stromu s přetažením
- S-KPV – postupné kácení s volnou dopadovou plochou
- S-KPP – postupné kácení s překážkou v dopadové ploše
- S-OS – odstranění pařezu seříznutím
- S-OK – odstranění pařezu klučením těžkou mechanizací
- S-OF – odstranění pařezu frézováním

4.4. ZÁVĚR DENDROLOGICKÉHO PRŮZKUMU

Z provedeného dendrologického průzkumu vyplývá:

- Ve zkoumané lokalitě se nachází 5 ks dřevin různého věkového stádia.
- **1. *Corylus colurna* – líska turecká** je dřevina, která náleží ke stromořadí lemující ulici Křimická. Je to dospívající jedinec s výbornou vitalitou i zdravotním stavem. Dřevina je ve stádiu růstu, předpokládá se ještě zvětšení koruny. Je dlouhodobě perspektivní a je žádoucí ji zachovat. Pro zajištění prosperity této dřeviny je vhodné alespoň 3,5 m od paty kmene neprovádět žádné výkopy ani pojezd mechanizací.
- **2. *Acer platanoides* – javor mléč** je dospělý jedinec s dobrou vitalitou a se zhoršeným zdravotním stavem. Koruna dřeviny je jednostranně vykloněna nad parkoviště – doporučuje se částečně zredukovat větve, které směřují nad parkoviště. Ve kmeni je rozsáhlá dutina, která oboustranně zavaluje a je tedy prozatím zajištěna stabilita dřeviny. Dřevinu je nutné dlouhodobě sledovat. Nyní je vhodná k ponechání na stanovišti s dlouhodobou perspektivou.
- **3. *Aesculus hippocastanum* – jírovec maďal** je vitální dřevina s mírně zhoršeným zdravotním stavem – kosterní větve jsou uspořádané jako dvoukmen v tahové vidlici – nyní stabilní, v budoucnosti se doporučuje zvážit instalaci bezpečnostní vazby. Jedinec je perspektivní s předpokladem dlouhodobé funkce na stanovišti.
- **4. *Acer platanoides* - javor mléč** – jedinec s výraznější defoliací koruny, stádium senescence, suché větve jsou odstraněny, nyní stabilizovaný, ponechat, ekologicko-mikroklimatickou funkci plní (doporučuje se sledování).
- **5. *Paulownia tomentosa* - paulovnie plstnatá** – Dřevina vysazená v 2012; napadená dřevokaznou houbou ve větším rozsahu; při odstranění suchého terminálu lze krátkodobě ponechat, není dlouhodobě perspektivní, v budoucnu je vhodná výměna za nový jedinec.

4.5. NÁVRH DOPORUČENÍ, PĚSTEBNÍCH A OCHRANNÝCH OPATŘENÍ NA DŘEVINÁCH

Všechny posuzované dřeviny jsou nyní z bezpečnostního hlediska stabilizované a lze je na stanovišti ponechat. Všechny jedince je nutné pravidelně sledovat a před realizací dalších stupňů PD je třeba hodnocení zaktualizovat.

Při návrhu parkoviště je možné počítat s odstraněním dřeviny č. 5 - Paulovnie, která je z dlouhodobého pohledu neperspektivní. Ostatní dřeviny je vhodné na stanovišti ponechat a parkovací stání umístit co nejdál od paty kmene, minimálně však ve vzdálenosti 3,5m od paty kmene.

Ponechané stromy v blízkosti stavby je nutno ochránit opatřeními podle ČSN 83 9061 „Ochrana stromů, porostů a vegetačních ploch při stavebních pracích“. To znamená:

Při stavbě je nutné kmen a větve chránit např. bedněním, bandážováním, vyvázáním větví, při poškození začistit hladkým řezem.

Je třeba zabránit pojíždění stavební mechanizací v kořenovém prostoru stromů.

je nezbytné dodržet ochranné pásmo stromů min. 2,5 m mezi patou kmene a hranou výkopu. V případě, že vedení sítí bude vedeno blíže (max.1,5 m od kmene stromu je požadováno kořenový bal podkopat (použít podvrtání apod.) a vedení uložit do chráničky o min. délce 4 m (2m na každou stranu od kmene). Kořeny o průměru větším jak 3 cm je nutné zachovat tj. podkopat a vedení podtáhnout. Výkopy v blízkosti stromů je požadováno provádět ručně. Pokud budou výkopy v blízkosti dřevin prováděné za dlouhodobých teplot vyšších než 25 °C, musí být co nejrychleji zahrnuty. Kořeny ve výkopech musí být v tomto případě chráněny (vlhčené jutové pytle apod.). V případě že bude nutné zakrácení větví je toto možné provést pouze odborně, zahradnickým způsobem se souhlasem OŽP ÚMO 3.

4.6. DENDROLOGICKÉ HODNOCENÍ DŘEVIN – TABULKOVÁ ČÁST

Parkoviště - Ulice Na okraji, Plzeň




Dendrologické hodnocení stávajících dřevin - stromy (květen 2023)

na ploše: Plzeň 3 - Skvrňany_Parkoviště - Ulice Na okraji

zpracovala: Ing. Jana Pechová, Ph.D.

Číslo stromu	Taxon		Průměr kmene cm	Výška stromu (skupiny)	Výška nasazení koruny	Průměr koruny	Fyziolog stáří (věkové stádium)	Vitalita	Zdravot stav	Stabilita	Perspektiva	Návrh PO	Poznámka	katastr č.	Datum kontroly
1	<i>Corylus colurna</i>	líška turecká	32	8	3	7	3	1	1	1	a		kvalitní jedinec, ponechat	2421/24 k.ú. Skvrňany	15.05.2023
2	<i>Acer platanoides</i>	javor mléč	48	12	3	9	4	1	3	3	a-	redukční řez vykloněné části koruny nad budoucím parkovištěm	dutina ve kmeni (doporučuje se sledování), zavaluje, po provedení redukčního řezu dlouhodobě perspektivní		
3	<i>Aesculus hippocastanum</i>	jírovec maďal	36	12	2,5	8	4	2	2	2	a	instalace bezpečnostní vazby - výhledově	dvoukmen, doporučuje se sledování jedince, v budoucnu zvážit instalaci vazby; dlouhodobě perspektivní		
4	<i>Acer platanoides</i>	javor mléč	40	10	3,5	10	5	3	2	2	a-		výraznější defoliace koruny, stádium senescence, suché větve jsou odstraněny, nyní stabilizovaný, ponechat, ekologicko-mikroklimatickou funkci plní (doporučuje se sledování)		
5	<i>Paulownia tomentosa</i>	paulovnie plstnatá	7	4	2,5	2	2	2	3	2	b	odstranění odumřelé části koruny	vyasaena 2012; napadení dřevokaznou houbou ve větším rozsahu; při odstranění suchého terminálu lze krátkodobě ponechat, není dlouhodobě perspektivní, v budoucnu bude vhodná výměna za nový jedinec		



-  STÁVAJÍCÍ STROMY PERSPEKTIVNÍ
-  STÁVAJÍCÍ STROM NEPERSPEKTIVNÍ
-  OCHRANNÉ PÁSMO STROMU (3,5 m)

- 1) LÍSKA TURECKÁ
- 2) JAVOR MLÉČ
- 3) JÍROVEC MAĎAL
- 4) JAVOR MLÉČ
- 5) PAULOVNIE