


Smlouva o výkonu technického dozoru
č.j. KRPB-13926-3/ČJ-2024-0600VZ

Čl. I.
Smluvní strany

Česká republika – Krajské ředitelství policie Jihomoravského kraje
se sídlem: Kounicova 24, 611 32 Brno
zastoupená: 
IČO:
DIČ:
bankovní spojení:
číslo účtu:
kontaktní osoba:
e mail:

na straně jedné (dále jen „objednatel“)

obchodní firma: AP Investing s.r.o.
sídlo: Palackého třída 768/12, Královo Pole, 612 00 Brno
zastoupená: 
IČO:
DIČ:
bankovní spojení:
číslo účtu:
kontaktní spojení:

na straně druhé (dále jen „poskytovatel“)

uzavírají ve smyslu ustanovení § 2586 a násl. zák. č. 89/2012 Sb., Občanského zákoníku,
v platném znění (dále jen „Občanský zákoník“), tuto

smlouvu o výkonu technického dozoru.



Čl. II.**Předmět plnění**

1. Předmětem plnění je výkon technického dozoru (dále jen „TD“) na akci „**Výkon TDI na akci: KŘP Jmk – OOP Hustopeče - oprava rozvodů vody a kanalizace**“ (dále jen „dílo“), a to v rozsahu stanoveném cenovou nabídkou ze dne 15.1.2024 - viz Příloha č. 1 této smlouvy. Poskytovatel prohlašuje, že je právně a odborně způsobilý k výkonu činnosti dle této smlouvy (č.18622024).
2. Místo plnění: OOP Husova 7, Hustopeče 693 01.
3. Doba plnění: Zahájení: v den zahájení stavebních prací, o čemž bude poskytovatel informován kontaktní osobou objednatele. Ukončení: do data předání předmětu díla.
4. Pokud pro řádné provádění prací existují překážky, oznámí tyto poskytovatel písemně objednateli.

Čl. III.**Cena**

1. Cena za vymezený předmět plnění je stanovena dohodou smluvních stran dle § 2 zákona č. 526/1990 Sb., o cenách, v platném znění, a dle nabídky poskytovatele (viz Příloha č. 1 smlouvy) a činí:
Cena celkem bez DPH 58.500,-- Kč.
Cena celkem vč. DPH 70.785,-- Kč.
(slovy: sedmdesát tisíc sedm set osmdesát pět korun českých).
2. Cena za předmět plnění je nejvýše přípustná.

Čl. IV.**Platební podmínky, fakturace**

1. Podkladem pro platbu bude daňový doklad.
2. Objednatel uhradí poskytovateli daňový doklad za výkon TD doručený objednateli, a to převodem na účet.
3. Fakturace bude provedena po předání a převzetí dokončeného díla bez vad a nedodělků, a to nejpozději do 5. dne následujícího měsíce.
4. Délka splatnosti daňového dokladu do 30 dnů od jeho doručení objednateli.
5. Daňový doklad musí obsahovat především tyto údaje:
 - číslo daňového dokladu a smlouvy o dílo,
 - název a sídlo poskytovatele a objednatele,
 - den vystavení a splatnosti daňového dokladu,
 - přesný název předmětu smlouvy,
 - číslo účtu, na který má být placeno.
6. Zhotovitel je povinen uvést ve veškerých daňových dokladech souvisejících s realizací díla název předmětu smlouvy, uvedený v části „Předmět plnění“
7. Zhotovitel je povinen veškeré daňové doklady zaslat elektronicky ve formátu PDF na e-mail objednatele  nebo pomocí datové schránky jydai6g. Objednatel umožňuje předložení daňových dokladů ve dvou originálních výtiscích k rukám kontaktní osoby na adresu:


pouze za předpokladu, že bude splněno jejich doručení elektronickou formou.

8. Zálohové platby objednatel neposkytuje.
9. Jestliže je poskytovatel dle zveřejnění správcem daně v registru plátců ke dni uskutečnění zdanitelného plnění nespolehlivým plátcem DPH, je objednatel oprávněn provést zajišťovací úhradu DPH na účet příslušného finančního úřadu a uhradit poskytovateli pouze základ daně, tento postup je považován za splnění závazku objednatele.
10. Daňový doklad je považován za zaplacený okamžikem odepsání příslušné finanční částky z účtu objednatele, platba bude realizována v Kč na základě předloženého daňového dokladu.

Čl. V.

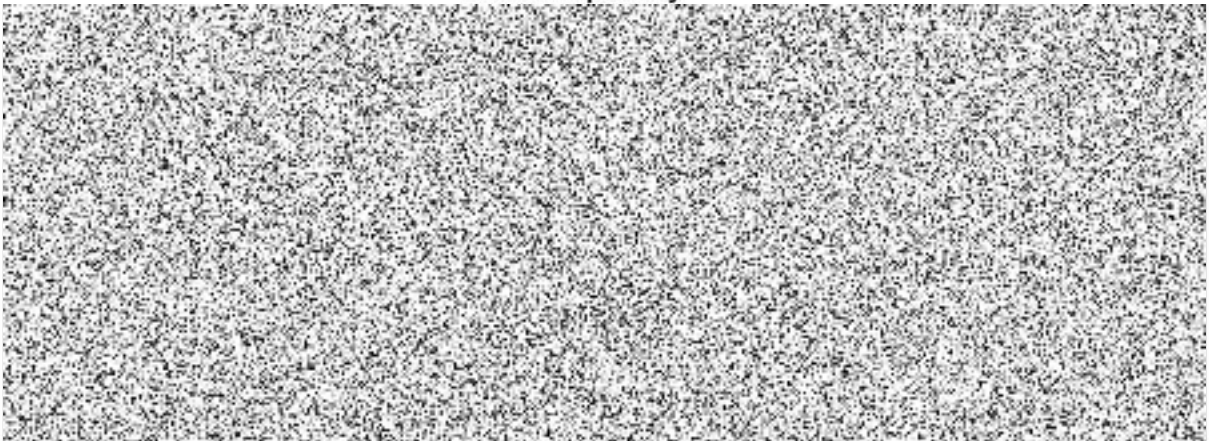
Podmínky provádění TD

1. Objednatel se zavazuje předat předem poskytovateli nezbytné údaje a informace potřebné k zajištění činnosti dle Čl. II. této smlouvy. Poskytovatel se zavazuje, že bude postupovat v souladu s oprávněnými zájmy objednatele podle platných právních předpisů a podle pokynů objednatele. Rozsah výkonu technického dozoru je dán přílohou č.2 této smlouvy.
2. Poskytovatel odpovídá objednateli za škody způsobené neodborným výkonem své činnosti nebo opomenutím některé povinnosti vyplývající z právních předpisů nebo této smlouvy.
3. Vznikne-li objednateli z důvodu neodborného výkonu činnosti nebo opomenutím některé povinnosti škoda, je poskytovatel povinen tuto škodu finančně uhradit.

Čl. VI.

Smluvní pokuty

- 1.
- 2.
- 3.



Čl. VII.

Odstoupení od smlouvy

1. Od smlouvy lze odstoupit, pokud dojde k podstatnému porušení smluvních vztahů a pokud tento úmysl oznámí oprávněná strana druhé straně do 10 dnů od vzniku podstatného porušení povinností.
2. Podstatným porušením smlouvy se rozumí, jestliže strana porušující smlouvu věděla nebo mohla vědět, že druhá strana při takovém porušení nebude mít zájem na takovém plnění smlouvy.
3. Za podstatné porušení se považuje zejména:
 - a) prodlení poskytovatele se splněním výkonu TD ve sjednané době a objednatel se přitom na tomto prodlení nijak nepodílel,
 - b) objednatel nesplní své finanční závazky vůči poskytovateli a nebude schopen poskytnout takové záruky, že je splní v náhradním termínu,

- c) poskytovatel může také odstoupit od smlouvy, jestliže objednatel neposkytne nutné protiplnění a tím způsobí poskytovateli neschopnost provést určitý úkon. Odstoupení je však přípustné teprve tehdy, když poskytovatel dohodl s objednatelem písemně novou přiměřenou lhůtu ke splnění závazku a ta neúspěšně uplynula.

Čl. VIII.

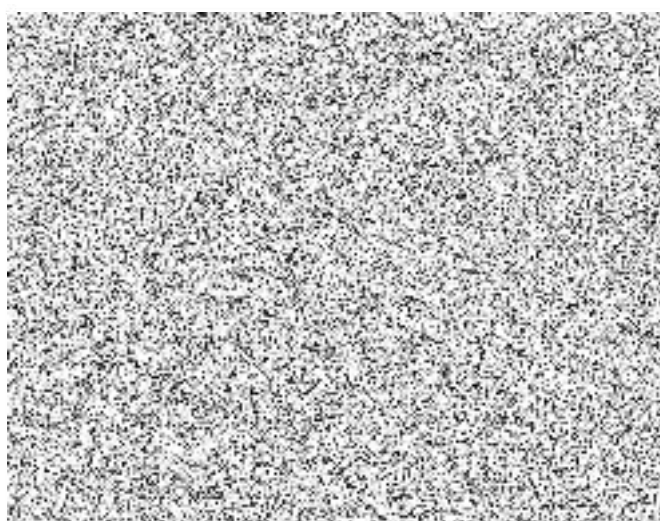
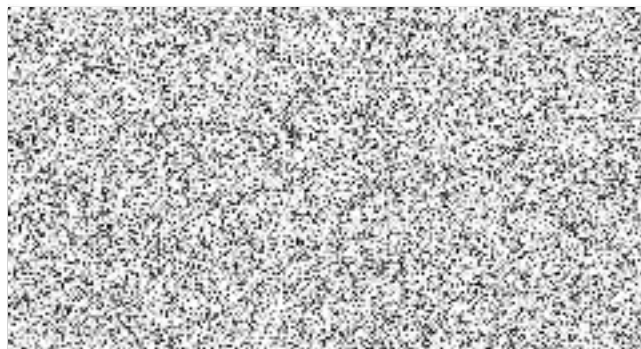
Všeobecná ustanovení

1. Tato smlouva nabývá platnosti dnem jejího podpisu smluvními stranami a účinnosti dnem jejího uveřejnění v registru smluv.
2. Tuto smlouvu lze upřesnit nebo změnit pouze písemným dodatkem odsouhlaseným oběma stranami.
3. K zániku smlouvy může dojít:
 - a) dohodou smluvních stran,
 - b) odstoupením jednou ze smluvních stran.
4. Pokud není v této smlouvě stanoveno jinak, řídí se právní vztahy z ní vyplývající příslušnými ustanoveními Občanského zákoníku.
5. Tato smlouva je vyhotovena v elektronické podobě. Smluvní strana podepisující tuto smlouvu jako druhá v pořadí je povinna prokazatelně doručit podepsaný dodatek druhé smluvní straně.
6. Tato smlouva podléhá uveřejnění dle zákona č. 340/2015 Sb., o zvláštních podmínkách účinnosti některých smluv, uveřejňování těchto smluv a o registru smluv (zákon o registru smluv). K uveřejnění v registru smluv zašle smlouvu objednatel. Strany prohlašují, že smlouva neobsahuje žádné skutečnosti, které by nebylo možno poskytnout jako informace podle zák. č. 106/1999 Sb., případně jiných předpisů, zejména důvěrné údaje, utajované informace nebo obchodní tajemství a v důsledku toho by se neuveřejňovaly podle zákona o registru smluv.
7. Strany vyslovují souhlas se zveřejněním (případně jiným zpřístupněním) této smlouvy, jakož i dalších skutečností souvisejících se smluvním vztahem založeným touto smlouvou, a to jak v režimu zákona č. 106/1999 Sb., o svobodném přístupu k informacím, tak případně podle jiných předpisů
8. Každá ze smluvních stran prohlašuje, že tuto smlouvu uzavírá svobodně a vážně, že považuje obsah smlouvy za určitý a srozumitelný a že jsou ji známy veškeré skutečnosti, jež jsou pro uzavření smlouvy rozhodující.
9. Tato smlouva obsahuje 4 (slovy: čtyři) strany textu a dvě přílohy o 2 (slovy: dvou) stranách textu.

V Brně dne:



V Brně dne:



Cenová nabídka na výkon TDI

obchodní firma:	AP INVESTING, s. r. o.
sídlo:	Palackého tř. 12, 612 00 Brno
zastoupená:	
IČ:	
DIČ:	
bankovní spojení:	
číslo účtu	
Stavba:	OOP Hustopeče - oprava rozvodů vody a kanalizace
Místo:	Husova 7, Hustopeče 693 01
Doba realizace stavby - předpoklad:	90 dní (leden - duben 2024)
Celková cena stavby bez DPH v Kč:	1 997 761,48

TDI	cena v Kč bez DPH
Výkon TDI - rozsah dle přílohy:	58 500,00 Kč

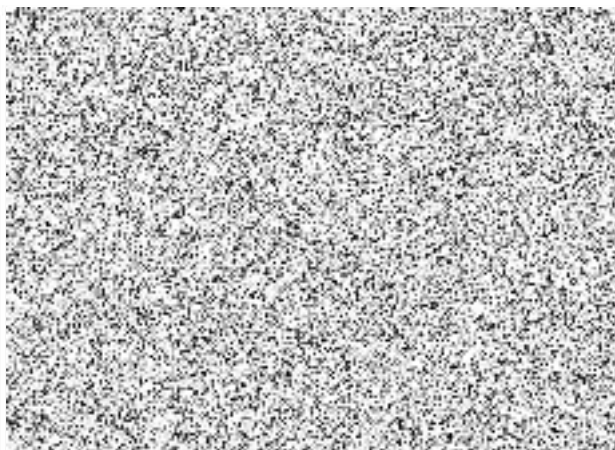
Cena celkem	bez DPH	DPH 21 %	včetně DPH
	58 500,00 Kč	12 285,00 Kč	70 785,00 Kč

Vysvětlivky:

Vyplní firma
Vyplní zadavatel

Podáním nabídky vyjadřuji souhlas s rozsahem výkonu TDI.

V Brně dne 15. 1. 2024



Rozsah výkonu technického dozoru investora

- seznámení se s veškerými podklady, podle kterých se připravuje realizace stavby, zejména s projektem, s položkovým rozpočtem stavby, s obsahem smluv a s obsahem stavebního povolení včetně stanovisek dotčených subjektů,
- řízení kontrolních dnů stavby, pořizovat zápisy z kontrolních dnů včetně jejich distribuce stanoveným účastníkům do dvou pracovních dnů,
- odevzdání staveniště zhotoviteli a zajištění zápisu do stavebního deníku,
- dbát o dodržování schválené dokumentace, dbát o dodržování vyjádření k projektové dokumentaci, podmínek stavebního povolení, podmínek smlouvy se zhotovitelem stavby, opatření státního stavebního dohledu, koordinátora BOZP po dobu realizace stavby,
- posuzovat návrhy zhotovitele na změny a odchylky z pohledu dodržení technickoekonomických parametrů stavby, efektivity, ekonomičnosti, dopadů na dodržení lhůt stavby, případně dalších parametrů,
- spolupracovat a informovat o všech závažných skutečnostech, projednávat dodatky a změny projektu s určeným zástupcem objednatele a autorským dozorem projektanta,
- kontrolovat věcnou a cenovou správnost splátkových a fakturačních dokladů, jejich soulad se smluvními podmínkami, včasné vystavování a odsouhlasení,
- kontrolovat, přebírat provedené práce a dokumentovat tu část dodávek prací, které budou v dalším postupu stavby zakryté nebo se stanou nepřístupnými,
- provádění průběžné kontroly mimo stanovené kontrolní dny stavby,
- provádění průběžné kontroly skladeb konstrukcí, např. skladby podlah, střech, hlukové a tepelné izolace,
- spolupracovat se zhotovitelem a autorským dozorem projektanta při navrhování opatření k odstranění případných nejasností a závad projektu,
- sledovat zda zhotovitel provádí předepsané a dohodnuté zkoušky materiálu, konstrukcí a prací, kontrolovat dodržování technologických postupů, kontrolovat jejich výsledky a vyžadovat doklady, které prokazují kvalitu prováděných prací a dodávek,
- kontrolovat postup prací podle smluveného časového harmonogramu stavby a upozorňovat zhotovitele i zástupce objednatele na ohrožení termínů i na případné možnosti urychlení výstavby,
- zabezpečovat odborné řízení kontrolních dnů stavby,
- kontrolovat a kompletovat nutné doklady pro odevzdání, převzetí stavby a kolaudaci, účast na řízení o odevzdání a převzetí dokončené stavby,
- kontrolovat odstraňování vad a nedodělků zjištěných při přebírání díla v dohodnutých termínech,
- účast na řízení o odevzdání a převzetí dokončené stavby.