

Smlouva na zajištění podpory dohledového systému

uzavřená podle zákona č. 89/2012 Sb., občanský zákoník, ve znění pozdějších předpisů
(dále jen „občanský zákoník“)

Číslo smlouvy Objednatele: ČÚZK-014625/2024

Číslo smlouvy Dodavatele:

Smluvní strany

Objednatel: **ČR - Český úřad zeměměřický a katastrální**
Se sídlem: Pod sídlištěm 1800/9, 182 11 Praha 8
Jejíž jménem jedná: Ing. Radek Chromý, Ph.D., místopředseda
IČO: 00025712
ID DS: uuaaatg

(dále jen „Objednatel“)

a

Dodavatel: **TSP DATA, a.s.**
Se sídlem: Hornokrčská 646/39, 140 00 Praha 4
Zastoupená: Antonín Pokorný, člen představenstva
Tomáš Nekolný, člen představenstva
Zapsaná: u Městského soudu v Praze, oddíl B, vložka 6832
IČO: 26224712
DIČ: CZ26224712
ID DS: 6i5gr8b

(dále jen „Dodavatel“)

uzavírají níže uvedeného dne smlouvu za níže uvedených podmínek.

1 Předmět plnění

1. Předmětem této smlouvy (dále jen „Smlouva“) je zajištění:

- A. Standardní podpory dohledového systému na lokalitách resortu ČÚZK pro všechna uvedená zařízení a pro všechny uvedené aplikace dle detailní specifikace uvedené v Příloze č. 1 Smlouvy.
- B. Nadstandardní podpory v rozsahu 100 MD, která bude použita na řešení problému na modulech SW Zabbix Objednatele v souvislosti s provozem dohledového systému. Tato podpora bude hrazena dle skutečného odpracovaného času na základě vyplněných výkazů práce.

(dále jen „plnění“), to vše v rozsahu a za podmínek uvedených v této Smlouvě, jejích přílohách, zadávací dokumentaci k veřejné zakázce „Podpora dohledového systému ČÚZK“ a nabídce Dodavatele předložené v rámci této veřejné zakázky. Plnění bude Dodavatel provádět na profesionální úrovni v kvalitě odpovídající všeobecně uznávaným standardům pro daný okruh činností.

- 2. Objednatel se tímto zavazuje za podmínek stanovených touto Smlouvou plnění včetně průvodních dokladů převzít a zaplatit za ně Dodavateli cenu stanovenou v této Smlouvě.
- 3. Obsahem tohoto závazkového vztahu jsou všechny podmínky, práva a povinnosti stanovené v zadávací dokumentaci a jejích přílohách a nabídce Dodavatele i v případě, že nejsou touto Smlouvou výslovně uvedeny.
- 4. Smluvní strany prohlašují, že tuto Smlouvu, jakož i jednotlivá práva a povinnosti z ní vyplývající, budou vykládat v souladu se zadávacími podmínkami VZ a nabídkou Dodavatele předloženou v rámci tohoto zadávacího řízení.
- 5. Dodavatel odpovídá za to, že poskytnuté plnění bude ke dni předání splňovat funkční specifikaci stanovenou zadávací dokumentací, jeho nabídkou do zadávacího řízení a Smlouvou, bude implementováno a provozuschopné v prostředí Objednatele a bude mít příslušnou dokumentaci.
- 6. Dodavatel se zavazuje zajistit, že pro poskytování plnění dle Smlouvy budou využívány pouze aplikace a technologie, které jsou v souladu s platnou českou a evropskou legislativou, především s ohledem na licenční podmínky a předpisy upravující ochranu duševního vlastnictví.
- 7. Pro realizaci plnění má Dodavatel právo použít smluvní poddodavatele. Seznam poddodavatelů předložil Dodavatel před podpisem této Smlouvy. Dodavatel má právo použít k plnění i další poddodavatele po předchozím odsouhlasení Objednatelem. Objednatel odsouhlasení nového poddodavatele bezdůvodně neodmítne. V případě, že Dodavatel využívá poddodavatele k výkonu činností vymezených v této Smlouvě, odpovídá za kvalitu, bezpečnost a včasnost plnění stejným způsobem, jako by činnost prováděl sám.
- 8. V případě, že Dodavatel využívá poddodavatele k výkonu činností definovaných touto Smlouvou, je povinen informovat poddodavatele o požadavcích na bezpečnost informací a bezpečnostních pravidlech, které je povinen dodržovat při výkonu dané činnosti alespoň ve stejném rozsahu, v jakém to Objednatel požaduje od Dodavatele.

9. Dodavatel deklaruje, že osoby a/nebo případně poddodavatelé, jejichž odbornou kvalifikací bylo prokázáno v jeho nabídce na veřejnou zakázku splnění technických kvalifikačních předpokladů, budou skutečně zapojeny do plnění předmětu Smlouvy, a to po celou dobu plnění Smlouvy. V případě nutné změny těchto osob a/nebo poddodavatelů z důvodů Dodavatele musí Dodavatel doložit splnění srovnatelných kvalifikačních předpokladů pro nové osoby a/nebo poddodavatele. Po dobu, kdy Dodavatel neplní tento svůj závazek, je v prodlení s poskytováním plnění dle této Smlouvy a Objednatel má právo požadovat slevu z celkové ceny plnění ve výši 0,2 % za každý den takového prodlení.
10. Dodavatel bere na vědomí, že plnění může být a bude používáno i dalšími organizačními složkami státu (OSS) z resortu Objednatele.
11. Uplatní-li třetí osoba vůči Objednateli před soudem nebo mimo soud jakékoli své nároky k plnění či jeho části (zejména v oblasti práv duševního vlastnictví, jako například patentových a autorských práv a obchodních značek) Dodavatel bude Objednatele před těmito nároky bránit a důvodné nároky třetí osoby na vlastní náklady bez zbytečného odkladu vypořádá, případně poskytne na vlastní náklady právní servis/zastupování v obvyklé výši pro Objednatele při jeho obraně. Vypořádání, právní servis/zastupování bude poskytnuto v případě, že Dodavatel bude neprodleně písemně informován Objednatelem o nároku uplatněném třetí stranou a budou mu ze strany Objednatele poskytnuty potřebné informace a součinnost. Dodavatel se také zavazuje v této souvislosti uhradit případné veškeré škody, pokuty, náklady apod., které bude Objednatel povinen v důsledku výše uvedeného uhradit.
12. Objednatel v souladu s ustanovením § 6 odst. 4 zákona č. 134/2016 Sb., o zadávání veřejných zakázek, ve znění pozdějších předpisů, trvá na dodržování zásady sociálně odpovědného zadávání, environmentálně odpovědného zadávání a inovací ve smyslu daného zákona. S ohledem na charakter zakázky Objednatel zejména požaduje po Dodavateli, aby v průběhu plnění této Smlouvy dodržoval a zajistil dodržování pracovněprávních předpisů (zejména zákoníku práce a zákona o zaměstnanosti) vůči všem osobám, které se na plnění této Smlouvy budou podílet. Dodavatel se zavazuje, že bude dodržovat veškeré povinnosti vyplývající z právních předpisů České republiky, zejména pak z předpisů pracovněprávních, předpisů z oblasti zaměstnanosti a bezpečnosti a ochrany zdraví při práci, a to zejména, nikoliv však výlučně, předpisy upravující mzdy zaměstnanců, pracovní dobu, dobu odpočinku mezi směnami, placené přesčasy, bezpečnost práce apod., a to vůči všem osobám, které se na plnění veřejné zakázky podílejí, a to včetně poddodavatelů; a v případě požadavku Objednatele mu dodržování daných povinností doloží.

2 Licenční ujednání

1. Součástí plnění může být tzv. open source a/nebo proprietární software, který naplňuje znaky díla ve smyslu zákona č. 121/2000 Sb., o právu autorském, o právech souvisejících s právem autorským a o změně některých zákonů (autorský zákon), ve znění pozdějších předpisů (dále jen „autorský zákon“). V této souvislosti pak poskytuje Dodavatel Objednateli nevýhradní oprávnění k výkonu práva autorské dílo užít (dále jen „licenci“) pro potřeby resortu Objednatele na území České republiky, na dobu specifikovanou v zadávací dokumentaci a to všemi způsoby a v množstevním rozsahu nezbytném pro naplnění účelu této Smlouvy v souladu se zadávacími podmínkami. Objednatel není povinen licenci využít.

2. Dodavatel je povinen zajistit pro Objednatele licenci takovým způsobem, aby mohl být naplněn účel této Smlouvy a byla dodržena všechna licenční ujednání k dílu a všechny právní předpisy upravující jeho užití, a to alespoň v rozsahu nezbytném pro naplnění účelu Smlouvy.
3. Dodavatel prohlašuje, že vlastní právně nezbytná oprávnění k dílu, zejména, nikoliv však výlučně, že disponuje majetkovými právy k dílu, resp. oprávněním k jejich výkonu a je oprávněn je poskytnout v potřebném rozsahu Objednateli (mimo jiné tedy např. uzavřel či uzavře pracovní či jiné smlouvy, na základě kterých se stane vykonavatelem majetkových práv autorských k dílu s právem postoupení práva výkonu majetkových práv autorských).
4. Dodavatel prohlašuje, že užitím díla Objednatelem nebudou neoprávněně porušena žádná práva a oprávněné zájmy třetích osob, kromě práv duševního vlastnictví také např. právo na ochranu osobnosti fyzických osob a právo na ochranu dobré pověsti právnických osob.
5. Dodavatel se zavazuje, že jakákoli dodaná nebo zpřístupněná aktualizace, nebo jiná úprava je autorskoprávně nezávadná dle této Smlouvy a podléhá stejné licenci, jako je uvedena v této Smlouvě.
6. Dodavatel se zavazuje zajistit služby podpory (maintenance) k licencím v dostatečné rozsahu, je-li to pro naplnění účelu Smlouvy nezbytné, resp. vyžadují-li to licenční či jiné podmínky použití tohoto SW.
7. Odměna za veškerá oprávnění poskytnutá Objednateli dle této Smlouvy je již zahrnuta v ceně plnění dle této Smlouvy. Cena plnění obsahuje všechny licenční odměny, které mohou při plnění z této Smlouvy vzniknout. Dodavatel není oprávněn uplatňovat další licenční poplatky s ohledem na způsob použití licencí a charakteristiku prostředí, ve kterém jsou užívány. V ceně plnění dle této Smlouvy je zahrnuta i cena případně poskytnutých služeb podpory k SW, či jiných souvisejících plnění, se kterými jsou spojeny jednorázové či pravidelné poplatky, za celou dobu trvání Smlouvy. Smluvní strany mají za to, že je tímto odměna za licence ujednána, resp. je sjednán způsob jejího určení dostatečným způsobem s ohledem na ustanovení § 2366 občanského zákoníku.
8. Dodavatel touto Smlouvou poskytuje Objednateli licenci k dílu, přičemž účinnost této licence nastává okamžikem účinnosti Smlouvy; do té doby je Objednatel oprávněn dílo užit v rozsahu a způsobem nezbytným k naplnění účelu této Smlouvy.
9. Licenční podmínky uvedené v příloze Smlouvy nesmí být v rozporu s účelem této Smlouvy a pro odstranění veškerých pochybností se nepoužijí takové licenční podmínky uvedené v příloze Smlouvy, které jsou v rozporu s účelem a textem této Smlouvy.

3 Doba a místo plnění

1. Plnění bude Dodavatel poskytovat po dobu určitou 36 měsíců od účinnosti Smlouvy, nejdříve však od 1.7.2024.
2. Místem plnění je sídlo Objednatele na adrese Pod sídlištěm 1800/9, Kobylisy, 182 11 Praha 8.

4 Komunikace, kontaktní osoby, součinnost

1. Veškerá komunikace Objednatele s Dodavatelem v průběhu plnění Smlouvy bude probíhat v českém nebo slovenském jazyce.
2. Každá ze smluvních stran jmenuje osobu oprávněnou ve věcech smluvních, tedy především k předání a převzetí plnění, k objednání plnění a k podepisování akceptačních protokolů:

Za Objednatele:

tel.

Za Dodavatele:

tel.

3. Každá ze smluvních stran jmenuje kontaktní osobu ve věcech technických:

Za Objednatele:

tel.

Za Dodavatele:

tel.

4. Smluvní strany jsou oprávněny jednostranně změnit výše uvedené osoby, jsou však povinny na takovou změnu druhou stranu písemně předem upozornit.
5. Pokud se mezi smluvními stranami předpokládá písemný kontakt, je za písemný projev považována zpráva zaslaná prostřednictvím datové schránky, dopis, příp. e-mailová zpráva s dokladem o tom, že byla druhé smluvní straně doručena.
6. Smluvní strany se zavazují úzce spolupracovat, zejména si poskytovat úplné, pravdivé, včasné informace a dohodnuté podmínky a součinnost umožňující řádné plnění Smlouvy.
7. V zájmu plnění Smlouvy jsou smluvní strany povinny plnit řádně a včas své závazky tak, aby nedocházelo k prodlení s jejich plněním.

5 Podmínky požadované standardní podpory

1. Podpora se bude vztahovat na všechny dílčí komponenty dohledového systému.
2. Dodavatel musí nabídnout po dobu trvání podpory všechny dostupné upgrady softwarových komponent.
3. Veškeré náklady podpory, včetně nákladů na cestovné, jsou součástí ceny plnění.
4. Obnovení provozuschopnosti je požadováno do druhého pracovního dne po nahlášení problému (NBD) do 18:00.

5. Hlášení závad bude probíhat na jediné objednávkové místo servisních zásahů v režimu 24/7.
6. Dostupnost podpory bude v pracovní dny od 6.00 do 18.00 hodin.
7. Veškeré servisní požadavky budou zadávány do trouble ticket systému dodavatele.
8. Komunikace bude probíhat v českém jazyce, případně slovenském jazyce.
9. Objednatel bude Dodavateli poskytovat v případě požadavku na servisní zásah minimálně tyto informace:
 - a. datum a čas nahlášení požadavku
 - b. lokalita
 - c. popis požadavku
 - d. kontaktní osoba

Dodavatel bude reportovat následující informace:

- a. potvrzení o přijetí požadavku
- b. jméno řešitele
- c. datum a čas vyřešení
- d. poznámky

6 Podmínky požadované nadstandardní podpory

1. Dodavatel poskytne v době trvání Smlouvy 100 MD nadstandardní podpory, které budou čerpány na rozvojové aktivity.
2. Nadstandardní podpora bude prováděna on-site ve spolupráci s pracovníky Objednatele a bude na vyžádání.
3. Objednatel požaduje v rámci poskytnutí nadstandardní podpory mimo jiné možnost vytvoření dalšího prvku Dodavatelem. Po skončení požadované podpory musí zůstat nakonfigurované prostředí funkční a použitý licenční model musí umožnit provozování monitoringu dále v minimálně plném rozsahu funkčnosti, který byl na konci podporovaného období. Objednatel požaduje nabídnutí takového licenčního modelu, který umožní další rozvoj (počet lokalit, počet zařízení, další v systému dostupné funkcionality, případně vlastní doprogramování dalších funkcionalit v obecně rozšířeném vyšším programovacím jazyce) bez jakýchkoliv dalších licenčních poplatků.
4. Nadstandardní podpora bude poskytována na základě předchozí objednávky Objednatele dle aktuální potřeby. Celkový rozsah nadstandardní podpory nemusí být po dobu plnění smlouvy vyčerpán.

7 Platební podmínky

1. Cena plnění byla sjednána dohodou smluvních stran a činí 1 865 800,00 Kč bez DPH, tj. 2 257 618,00 Kč včetně DPH, přičemž je členěna takto:

Číslo položky	Předmět plnění	Jednotka	Cena za jednotku	Celková cena v Kč bez DPH	Celková cena v Kč včetně DPH
1	Standardní podpora (celkem 36 měsíců)	Čtvrtletí	72 150,00	865 800,00	1 047 618,00
2	Nadstandardní podpora (celkem 100 MD)	MD	10 000,00	1 000 000,00	1 210 000,00
3	Plnění	-	-	1 865 800,00	2 257 618,00

2. Cena plnění zahrnuje veškeré náklady Dodavatele nutné k poskytnutí plnění, jakož i veškeré náklady související. Dodavatel prohlašuje, že před podpisem této Smlouvy, důkladně prošel zadávací dokumentaci, zvážil všechny varianty možného způsobu plnění zakázky a na základě těchto informací stanovil cenu plnění uvedenou do nabídky. Tato cena je maximální a nepřekročitelná (s výjimkou změny sazby DPH) a Dodavatel je povinen za tuto cenu plnění dokončit tak, aby bylo dosaženo účelu a předmětu této Smlouvy, a to i v případě, že by se v průběhu plnění Smlouvy zjistilo, že ke splnění účelu a předmětu této Smlouvy je nutné vynaložit další náklady nebo zvolit jiné postupy.
3. Smluvní strany se dohodly na bezhotovostním placení na účet Dodavatele dle pravidel uvedených v této Smlouvě.
4. Standardní podpora bude placena čtvrtletně zpětně.
5. Nadstandardní podpora bude placena na základě výkazu práce po jeho akceptaci ze strany Objednatele.
6. Vystavená faktura bude mít náležitosti stanovené zákonem o DPH č. 235/2004 Sb., v platném znění a termín splatnosti 21 dnů po doručení Objednateli. Povinnost zaplatit je splněna dnem odepsání příslušné finanční částky z bankovního účtu Objednatele na účet Dodavatele, není-li smluvními stranami sjednáno jinak. Faktura může být zaslána elektronicky na cuzk@cuzk.cz
7. Nebude-li vystavená faktura obsahovat náležitosti uvedené v předchozích ustanoveních nebo bude chybně vyúčtována cena, bude taková faktura do data splatnosti Dodavatelům vrácena k doplnění scházejících údajů nebo k opravě nesprávných údajů. Dodavatel provede opravu vystavením nové faktury s novou dobou splatnosti, která nesmí být co do počtu dnů kratší než doba splatnosti původní faktury. Bude-li vadná faktura vrácena, přestává běžet původní doba splatnosti. V takovém případě nedojde k prodloužení s placením. Celá doba splatnosti běží znovu ode dne doručení nově vystavené faktury na konkrétní fakturační místo.

8 Sankční podmínky

1. V případě prodlení Objednatele s úhradou plateb sjednaných v této Smlouvě, je Dodavatel po Objednateli oprávněn požadovat uhrazení smluvní pokuty ve výši 0,05 % z dlužné částky za každý započatý den prodlení.
2. V případě prodlení s obnovením provozuschopnosti bude Objednatel požadovat po Dodavateli slevu z ceny ve výši 0,2 % z celkové ceny plnění bez DPH za každý započatý den prodlení.
3. Za porušení povinnosti mlčenlivosti je porušující smluvní strana povinna uhradit druhé smluvní straně pokutu ve výši 100 000 Kč, a to za každý jednotlivý případ porušení povinnosti. Právo vymáhat a účtovat smluvní pokutu za porušení povinnosti mlčenlivosti vzniká oprávněné smluvní straně prvním dnem následujícím po doručení oznámení o prokazatelném porušení povinnosti mlčenlivosti smluvní stranou.
4. Sleva z ceny bude poskytnuta v rámci fakturace bezprostředně následující po porušení povinnosti Dodavatele.
5. Poskytnutí slevy z ceny či smluvní pokuty nezbavuje povinnou smluvní stranu povinnosti splnit své závazky.
6. Každá ze smluvních stran je oprávněna požadovat náhradu škody i v případě, že se jedná o porušení povinnosti, na kterou se vztahuje sleva z ceny či smluvní pokuta, a to v celém rozsahu. Odstoupením od smlouvy nárok na slevu z ceny či smluvní pokutu nezaniká.

9 Povinnost mlčenlivosti

1. Za důvěrné informace se bez ohledu na formu jejich zachycení považují ty informace, které jedna ze smluvních stran výslovně označila za důvěrné (dále jen „Důvěrné informace“).
2. Objednatel považuje mimo jiné za důvěrné veškeré technické informace o jeho vnitřním prostředí a technické detaily týkající se technické infrastruktury, které nejsou obecně známé.
3. Smluvní strany se zavazují, že během plnění Smlouvy i po jejím ukončení budou chránit Důvěrné informace druhé smluvní strany, o kterých se dozví od druhé smluvní strany v souvislosti s plněním Smlouvy, tak, jako chrání svoje vlastní informace stejné důležitosti a budou ve vztahu k nim zachovávat mlčenlivost a nezpřístupní je třetí osobě. Smluvní strany se v této souvislosti zavazují poučit veškeré osoby, které se na jejich straně budou podílet na plnění této Smlouvy, o povinnosti mlčenlivosti a ochrany Důvěrných informací a dále se zavazují vhodným způsobem zajistit dodržování těchto povinností všemi osobami podílejícími se na plnění této Smlouvy.
4. Za třetí osoby se ve smyslu této Smlouvy nepovažují:
 - zaměstnanci smluvních stran a osoby v obdobném postavení,
 - poddodavatelé druhé smluvní strany za předpokladu, že se podílejí na plnění této Smlouvy nebo na plnění spojeném s plněním dle této Smlouvy, Důvěrné informace jsou jim zpřístupněny výhradně za tímto účelem a zpřístupnění Důvěrných

informací je v rozsahu nezbytně nutném pro naplnění jeho účelu a za stejných podmínek, jaké jsou stanoveny smluvními stranám v této Smlouvě.

5. Bez ohledu na výše uvedená ustanovení se za Důvěrné informace nepovažují informace, které:
 - se staly veřejně známými, aniž by jejich zveřejněním došlo k porušení povinnosti druhé smluvní strany či právních předpisů;
 - měla druhá smluvní strana prokazatelně legálně k dispozici před uzavřením této Smlouvy, pokud takové informace nebyly předmětem jiné, dříve mezi smluvními stranami uzavřené smlouvy;
 - po podpisu této Smlouvy poskytne druhé smluvní straně třetí osoba, jež není omezena v takovém nakládání s informacemi;
 - je-li zpřístupnění informace vyžadováno zákonem či jiným právním předpisem včetně práva EU nebo závazným rozhodnutím oprávněného orgánu veřejné moci;
 - jsou obsažené ve Smlouvě (ledaže podléhají výjimce z uveřejnění podle příslušných právních předpisů) anebo jsou zveřejněné na příslušných webových stránkách dle platné právní úpravy;
 - které jsou poskytnuty se souhlasem druhé smluvní strany.
6. Veškeré Důvěrné informace zůstávají výhradním vlastnictvím předávající smluvní strany a přijímající smluvní strana vyvine pro zachování jejich důvěrnosti a pro jejich ochranu stejné úsilí, jako by se jednalo o její vlastní Důvěrné informace. S výjimkou rozsahu, který je nezbytný pro plnění této Smlouvy, se obě smluvní strany zavazují neduplikovat žádným způsobem Důvěrné informace druhé smluvní strany, nepředat je třetí osobě ani svým vlastním zaměstnancům a zástupcům s výjimkou těch, kteří s nimi potřebují být seznámeni, aby mohli plnit tuto Smlouvu. Smluvní strany se zároveň zavazují nepoužít Důvěrné informace druhé smluvní strany jinak než za účelem plnění této Smlouvy.
7. Veškerá data a provozní údaje zůstávají výhradním vlastnictvím Objednatele, Dodavatel je s nimi oprávněn nakládat pouze v nezbytně nutném rozsahu, tj. neduplikovat je žádným způsobem, nepředat je třetí osobě ani svým vlastním zaměstnancům a zástupcům s výjimkou těch, kteří s nimi potřebují být seznámeni, aby mohli plnit tuto Smlouvu, a to pouze po nezbytně dlouhou dobu. Veškerá data, provozní údaje, přihlašovací údaje apod. musí být Dodavatelem zlikvidována nejpozději s ukončením Smlouvy.

10 Odstoupení od Smlouvy

1. Strany jsou oprávněny od Smlouvy odstoupit pouze v případě závažného porušení smluvní nebo zákonné povinnosti protistranou (tzv. podstatné porušení povinnosti) a dále v případech výslovně vymezených touto Smlouvou.
2. Za podstatné porušení povinnosti ze strany Dodavatele se považuje zejména zpoždění s řádným plněním dle Smlouvy (zejména pozdní plnění atd.) delším než 15 pracovních dní.
3. Obě smluvní strany mají právo odstoupit od Smlouvy v případě, že okolnosti vyšší moci trvají déle než 3 měsíce.
4. Účinky každého odstoupení od Smlouvy nastávají okamžikem doručení písemného projevu vůle odstoupit od této Smlouvy druhé smluvní straně. Odstoupením od Smlouvy nezaniká nárok na náhradu škody vzniklé porušením Smlouvy ani oprávněného nároku na zaplacení smluvních pokut resp. poskytnutí slev z cen.

5. Ukončením účinnosti této Smlouvy nejsou dotčena ustanovení Smlouvy o mlčenlivosti a ani další ustanovení a nároky, z jejichž povahy vyplývá, že mají trvat i po zániku účinnosti této Smlouvy.

11 Vyšší moc

1. Žádná ze smluvních stran nebude považována za odpovědnou za nesplnění některého ustanovení této Smlouvy, budou-li příčinou nepředvídatelné, neodvratitelné a povinnou stranou nekontrolovatelné okolnosti nebo události, která způsobují, že plnění povinností není možné nebo je krajně obtížné. Za vyšší moc se považují zejména epidemie, ozbrojené konflikty, přírodní katastrofy, meteorologické podmínky apod., a to pouze za podmínky, že splňují požadavky v předchozí větě (dále též jako „vyšší moc“).
2. Smluvní strana, která porušuje svou povinnost nebo která s přihlédnutím ke všem okolnostem má vědět, že poruší svou povinnost založenou touto Smlouvou, nebo která se dozví o okolnosti vyšší moci, bránící plnění povinností dle této Smlouvy, je povinna oznámit písemně druhé smluvní straně povahu překážky, která jí brání nebo bude bránit v plnění povinností, a o jejích důsledcích. Zpráva musí být podána bez zbytečného odkladu, nejpozději však do 5 pracovních dnů poté, kdy se povinná smluvní strana o překážce dověděla nebo při náležitě péči mohla dovědět. Druhá smluvní strana je povinna přijetí takové zprávy bez zbytečného odkladu písemně potvrdit. Stejným způsobem musí být obeznámena druhá smluvní strana o ukončení okolností bránících splnění povinností vyplývajících z této Smlouvy.

12 Závěrečná ujednání

1. Tato Smlouva se řídí právním řádem České republiky. Vztahy mezi smluvními stranami se řídí zejména občanským zákoníkem, pokud Smlouva nestanoví jinak.
2. Tuto Smlouvu je možné měnit pouze písemnou dohodou smluvních stran ve formě číslovaných dodatků této Smlouvy, podepsaných za každou smluvní stranu osobou nebo osobami oprávněnými jednat jménem smluvních stran, a to předchozím řádným projednáním Smluvními stranami.
3. Pro případy promlčení se použije úprava obsažená v občanském zákoníku.
4. Spory vyplývající z této Smlouvy nebo vzniklé v souvislosti s ní nebo vzniklé v souvislosti s plněním mezi Dodavatelem a Objednatelem budou řešeny především dohodou. Pokud k dohodě nedojde, budou spory projednávány před soudy České republiky. V případě řešení sporů před soudem si smluvní strany sjednávají místní příslušnost prvoinstančního soudu podle místa Objednatele.
5. Smluvní strany berou na vědomí, že tato Smlouva podléhá povinnosti zveřejnění dle zákona č. 340/2015 Sb., o zvláštních podmínkách účinnosti některých smluv, uveřejňování těchto smluv a o registru smluv (zákon o registru smluv) a nabývá účinnosti nejdříve dnem zveřejnění v registru smluv. Zveřejnění v registru smluv zajistí Objednatel.
6. Obě smluvní strany tímto prohlašují a potvrzují, že veškerá ustanovení a podmínky této Smlouvy byly dohodnuty mezi smluvními stranami svobodně, vážně a určitě, nikoliv v tísní a za nápadně nevýhodných podmínek a na důkaz toho připojují své podpisy.
7. Smlouva nabývá platnosti dnem podpisu oběma smluvními stranami.
8. Nedílnou součástí této Smlouvy jsou přílohy:

- Příloha č. 1 – Detailní popis předmětu plnění

Dodavatel:

Objednatel:

**Antonín
Pokorný** Digitálně podepsal
Antonín Pokorný
Datum: 2024.02.29
09:32:22 +01'00'

Antonín Pokorný
člen představenstva TSP DATA

**Radek
Chromý** Podepsal Radek Chromý
DN: cn=Radek Chromý, c=CZ,
o=ČR - Český úřad zeměměřický a
katastrální, ou=100867,
email=radek.chromy@cuzk.cz
Datum: 2024.03.05 08:35:40 +01'00'

Ing. Radek Chromý, Ph.D.
místopředseda ČÚZK

Objednatel provozuje dohledový systém na lokalitách na bázi Open Source systému Zabbix.

Vlastní systém plní následující funkce:

- a) Monitoring
- b) Fault monitoring – monitoring chybových stavů
- c) Performance monitoring
- d) Service monitoring
- e) User experience monitoring
- f) Notifikace chybových stavů
- g) Dashboardy zobrazující stavy monitorovaných komponent
- h) Reporting v níže popsanych úrovních
- i) Provisioning monitoringu z datových zdrojů ČÚZK

Podrobný popis nainstalovaných funkcionalit:

Fault monitoring

- monitoring alertů přímo hlášených z prvků a aplikací.

- monitoring alertů pomocí vyhodnocení překročení prahových hodnot performance metrik, jejichž vyhodnocení podporuje tyto scénáře:

- Poslední naměřená hodnota metriky překročila prahovou hodnotu.
- Min/Max/Avg hodnota během definovaného časového okna překročila hodnotu.
- Během definovaného časového okna nedorazila heartbeat událost.
- Doba trvání překročení prahové hodnoty je větší než definované časové okno – prevence hlášení krátkodobých peaků.
- Několik po sobě jdoucích překročení prahové hodnoty.
- Procento vzorků překračujících prahovou hodnotu v rámci klouzavého okna překročilo definované procento.

- sběr informací typu:

- Aktivní – systém se aktivně periodicky doptává na stav monitorovaného prvku.
- Pasivní – systém pasivně přijímá data zasílaná z monitorovaného prvku.

- možnosti manipulace s vygenerovanými alerty:

- Odeslání notifikace v reakci na alert s možností předání všech dat z alertu. Podporován je email a SMS notifikace.
- Spuštění obecně definované výkonné akce v reakci na alert s předáním všech dat z alertu.

- Zavolání REST webservice v reakci na alert s možností předání všech dat z alertu.
- Obohacení alertu o data z externích datových zdrojů (CMDB) do atributů alertu.
- Přidání/odebrání dodatečných custom atributů do alertu nad rámec existujících atributů, které monitorovací systém poskytuje ve výchozím nastavení.
- Příjem alertů z prvků a aplikací bez nutnosti vytváření modelů prvku v monitorovacím systému, systém umožňuje přijmout a zobrazit známý typ alertu i z prvku, který doposud není v systému zaveden, typicky SNMP trap nebo Syslog message.
- Zobrazení alertů ve formě tabulky nebo řádkového výpisu z uživatelského filtrování a řazení a s barevným odlišením podle závažnosti alertu.
- Nastavení vlastních pohledů na alerty, které řádky (filtrování alertů) a sloupce (zobrazení pouze vybraných atributů alertů) jsou zobrazeny
- Acknowledge alertu – takto označené alerty jsou viditelně označeny v seznamu smazaných alertů.
- Deduplikace alertů – více příchozích alertů z jednoho prvku je zobrazeno jako jeden alert s nárůstem počítadla příchozích alertů spolu s informací o času prvního a posledního příchodu.
- Podpora pro Root Cause Analysis mechanismus vyhledání příčiny z obecně různých alertů z obecně různých monitorovaných prvků a aplikací.
- Automatická eskalace alertů – eskalované alerty jsou viditelně označeny v GUI monitoringu.
- Vytváření syntetických alertů v reakci na vyhodnocení jiných alertů.

Performance monitoring

- Aktivní i pasivní příjem performance dat.
- Performance monitoring umožňuje preprocessing dat před uložením do metric historické databáze.
- Metric historická databáze je typu time-series, která je specializovaná pro tyto účely.
- Performance monitoring uchovává po definované dobu přímo naměřená metric data.
- Performance monitoring agreguje metric data uchovává je v agregované formě po definované (delší) dobu.
- Performance monitoring umožňuje predikovat vývoj metriky na základě extrapolace historických dat.
- Performance monitoring zobrazuje grafy nad metric daty.

Performance monitoring sleduje na prvcích a aplikacích metriky těchto typů:

Typ metriky	Poznámka
Metriky serverů	Využití procesorů, paměti, diskového prostoru, IO zatížení, síťová rozhraní

Metriky operačních systémů	Monitoring služeb, procesů a logů
Metriky síťových prvků	Vytížení, kapacita, status a chybovost portů, využití CPU a RAM, teploty, ventilátory
Metriky virtuální infrastruktury	Prostředky využití hypervisorem, prostředky využití jednotlivými VM
Metriky diskových polí a NAS	Využití diskového prostoru, IO zatížení, síťová rozhraní
Environmentální metriky	Teplota, ventilátory, zabezpečovací systémy, pohybová čidla
Využití kapacity páteřních linek	
Aplikační metriky	Doba transakcí, CPU, RAM a IO load využitý aplikacemi (seznam aplikací níže)
DB metriky	Výkon databází
JMX metriky	Metriky java aplikačních serverů
IP SLA metriky	Ano
QoS metriky	Ano

Service monitoring

Pro vysvětlení je uveden příklad webové aplikace a její kompozice:

Webová aplikace je tvořena kooperací HTTPS serveru, aplikačního serveru, DB serveru, diskového pole, fyzických serverů a síťových prvků. Od service monitoringu se předpokládá monitoring všech těchto komponent s tím, že pokud je problém v některé z nich, pak servis monitoring přímo dohledá kořen příčiny.

Service monitoring vyhodnocuje celkový stav dostupnosti služby na základě dostupnosti dílčích komponent služby.

User experience monitoring

Je implementován User experience monitoring, který sleduje chování monitorovaného systému z pohledu koncového uživatele za účelem zjištění dostupnosti a dob odezev.

Zjištěná fault a performance data jsou zasílána do Fault monitoringu, Performance monitoringu a Reportingu k dalšímu vyhodnocení.

User experience monitoring emuluje chování reálného uživatele a postupně provádí sadu dílčích kroků podle definovaného scénáře.

Systém podporuje user experience monitoring pomocí monitorovacího scénáře pro aplikace těchto typů:

- Webové aplikace

- včetně podpory standardních typů autentizace (BASIC, NTLM, FORM) a SSO
- včetně podpory HTTPS protokolu
- včetně dynamicky generovaných aplikací založených na Javascriptu
- GUI aplikace
 - Pomocí agenta simulujícího ovládání myši a klávesnice uživatelem, který vyhodnocuje změny v GUI v reakci na tyto podněty. Např. pro monitoring aplikačního GUI.
 - Podporovány platformy Windows a Linux.
 - Paralelní běh více User experience agentů a jejich loadbalancing.
 - Centrální správa jednotlivých User experience agentů.
- Commandline aplikace
 - Pomocí agenta typu invoke-expect systém provádí konzolové commandline příkazy a vyhodnocuje data vrácená těmito příkazy.

SLA monitoring

Zadavatel má naimplementováno monitorování SLA služeb v níže uvedeném rozsahu:

- Online náhled na procentuální dostupnost služby v daném měsíci.
- Periodické generování offline reportů ve formátu minimálně XLS a PDF na volitelné bázi (měsíční, týdenní nebo denní).
 - Vygenerované reporty jsou zasílány mailem příslušným adresátům.

Reporting

Monitorovací systém podporuje generování reportů.

Reporting umožňuje:

- Online reporty s náhledem na aktuální stav monitorovaného systému.
 - Online reporting z performance dat a případně i jiných zdrojů (CMDB).
 - Online reporting bude zapracován do jednotného GUI monitorovacího systému.
- Periodické generování offline reportů ve formátu minimálně XLS a PDF.
 - Vygenerované reporty budou zasílány mailem příslušným adresátům.

Architektura systému:

Zabbix 6.0 LTS + Alerta Release 9 + BIRT 4.8 + AMON v3

Zabbix 6.0 LTS je open source produkt (www.zabbix.com) výrobce Zabbix LLC. Z licenčního hlediska je produkt Zabbix dostupný zdarma (licence GPLv2) včetně produkčního a testovacího prostředí.

Zabbix je využit pro pokrytí následujících funkcí:

- Monitoring
- Fault monitoring – monitoring chybových stavů
- Performance monitoring
- Service monitoring
- Notifikace chybových stavů
- Dashboardy zobrazující stavy monitorovaných komponent

Alerta Release 9.0

je open source produkt (www.alerta.io) šířený pod licencí Apache 2.0. Z licenčního hlediska je produkt Alerta dostupný zdarma včetně produkčního a testovacího prostředí.

Alerta je využit pro pokrytí následujících funkcí:

- Fault monitoring – formátování alertů do ITU X.733
- Systems Management: Alarm reporting function

BIRT 4.8

je open source produkt (www.eclipse.org/birt/) šířený pod licencí Eclipse Public License (EPL). Z licenčního hlediska je produkt BIRT dostupný zdarma včetně produkčního a testovacího prostředí.

BIRT je využit pro pokrytí následujících funkcí:

- Reporting – zobrazovací jádro Birt bude zintegrováno do Zabbix GUI jako „Zabbix GUI plugin“

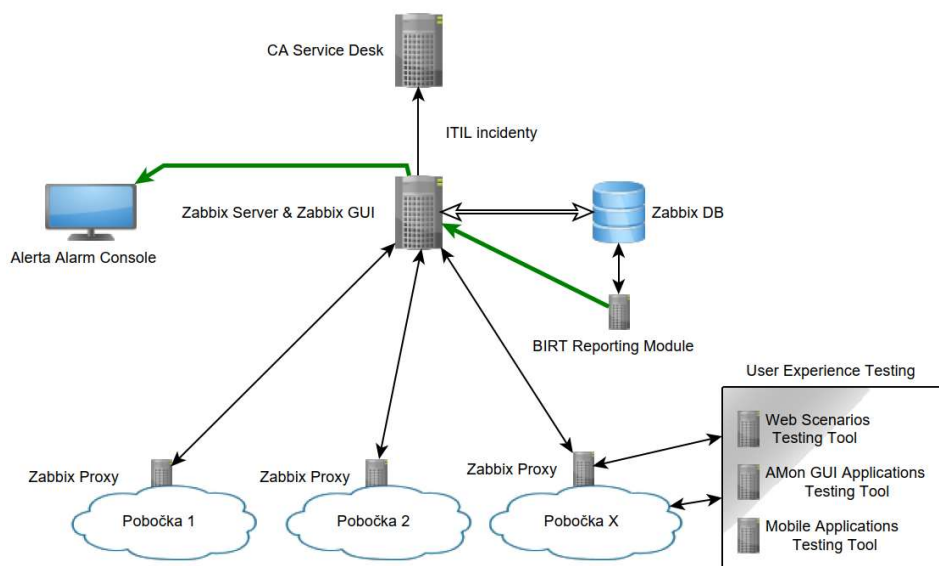
AMON v3

je rozšiřující modul systému Zabbix. Z licenčního hlediska je AMON dostupný zdarma včetně produkčního a testovacího prostředí.

AMON je využit pro pokrytí následujících funkcí:

- User experience monitoring

Grafické schéma znázornění architektury řešení



- Systém je nasazen jako distribuované řešení se vzdálenými data pollery, které jsou umístěny v centrálních datacentrech a na každém KÚ. Komunikace poller – centrální monitorovací systém má následující vlastnosti:
 - o Šifrování.
 - o Komunikace pomocí jednoho TCP portu, který bude povolen na firewallu.
 - o Při výpadku spojení poller lokálně uchovává naměřená data a po obnovení spojení je dodatečně zašle na centrální monitorovací server včetně korektních časových značek.
- Vzdálené pollery jsou konfigurovány centrálně.
- Automatické zakládání monitoringu prvků v rámci stromové topologie Datové centrum – KÚ – KP. Systém automaticky zakládá měření a přístupová oprávnění specificky pro jednotlivá KÚ a KP.
- Pollery umožňují paralelní polling metric dat a to včetně SNMP metrik pocházejících z různých MIB.
- Systém podporuje import enterprise MIBs.
- Systém poskytuje API pro integraci aplikací třetích stran. Toto API umožňuje přístup k naměřeným matrikám, vyhodnoceným alertům.
- Systém zpracovává Syslog zprávy s časovými značkami v UTC nebo v lokálním čase.
- Systém umožňuje svou automatizovanou externí konfiguraci a správu pomocí běžných DevOps nástrojů a to včetně informace jaké prvky jsou monitorovány a jakým způsobem.
- Systém umožňuje interaktivní konfiguraci a správu pomocí GUI rozhraní.
- Systém splňuje metodologii ITIL Incident Management.

- Systém podporuje horizontální škálování – umožňuje zvýšit výkon systému přidáním dalších prvků systému.

Nainstalovaná prostředí a dostupnost systému a dashboardy

- Instalovaná prostředí:
 - Produkční prostředí
 - Testovací a vývojové prostředí – zde probíhá a bude probíhat kontinuální vývoj a testování nových funkcionalit dohledu, které budou finálně nasazeny na produkční prostředí.
- Vysoká dostupnost:
 - Všechny komponenty systému jsou provozovány v režimu vysoké dostupnosti typu hot standby.
- Autentifikace a řízení přístupových práv:
 - Monitorovací systém obsahuje GUI pro správu uživatelů a oprávnění.
 - Monitorovací systém podporuje LDAP/AD autentifikaci.
 - Monitorovací systém přiřazuje jednotlivým uživatelům vybrané skupiny monitorovaných prvků a alertů pomocí RBAC - Role Based Access Control. Typicky správci KÚ Karlovy Vary uvidí pouze prvky v rámci KÚ Karlovy vary.
- Dashboardy:
 - Monitorovací systém podporuje centrální dashboard, který do jednoho místa sdružuje náhled do různých částí monitorované báze.
 - Dashboard je tvořen základním pohledem pro celý ČÚZK, ze kterého je možno proklikávat na podrobnější pohledy KÚ a následně KP.
 - Dashboardy umožňují zobrazení podkladových map a aktivních widgetů, které reprezentují stav monitorovaných komponent.
 - Konfigurace dashboardů jsou generována automaticky z CMDB dat, jsou pokryty a udržovány dashboardy pro cca 100 lokalit
 - Dashboardy podporují autentifikaci oproti AD i LDAP.

Rozsah monitoringu

Zadavatel má dohledový systém nainstalován na všech lokalitách resortu ČÚZK, které jsou uvedeny na stránkách (www.cuzk.cz). V datovém centru v Kobylisích je nainstalováno centrum sběru informací, na KÚ jsou lokální centra sběru informací za daný kraj. Monitorovaný HW a aplikace jsou uvedeny v tabulkách níže.

Monitorované prvky:

Typ monitorovaného prvku	Poznámka
HPE DL180 Gen10	KÚ a KP servery
HP Nimble	Diskové polena KÚ
Cisco 2810	Pátevní switche na lokallitách
Catalyst 8200L 4x1G WAN ports	KÚ šifrátor
Cisco ISR 4321	KP šifrátor
Cisco 3560CX	Clusterový switch KÚ 2x
QSAncube XN5008T	NAS KÚ
QSAncube XN5004T	NAS KP
Quantum Scalar i3	KÚ pásková knihovna
Eaton 5130i300-XL2U	UPS KÚ i KP, v roce 2024 se bude obměňovat

Aplikace:

Aplikace	Poznámka
MS Exchange	Poštovní systém
DC2 - personalistika Datacentrum	Personální systém
EIS ekonomický systém Múzo	Ekonomický systém
Systémový management CA ITCM	SM pro dohled PC
MicroGeos Nautil	Obnova katastrálního operátu je revize údajů katastru - hranic pozemků, která je v aplikaci MicroGEOS Nautil zpracovávána po projektech, projektem je vždy jedno zpracovávávané katastrální území nebo jeho část.
MapOO	Aplikace MapOO je určena pro zpracování digitálních náčrtů při šetření v terénu v rámci obnovy katastrálního

	operátu novým mapováním na mobilním zařízení, resp. tabletu.
DIKAT	Neměřické záznamy, případně geometrické plány zpracovávány po projektech
Domain Controller	MS doména na WIN 2016 serveru
Docházkový systém	Vlastní na DB Fox Pro
MS SQL server	Základní DB server na lokalitách pro zálohování a MS SharePoint,
MyQ	Systém pro evidenci tisků
Arcserve	Zálohovací systém
Windows Defender (aktuálně probíhá zadávací řízení na nový antimalwarový systém)	Antimalwarový systém