

SMLOUVA O DÍLO

podle § 2586 a násl. zákona č. 89/2012 Sb., občanský zákoník, ve znění pozdějších předpisů

uzavřená mezi smluvními stranami, kterými jsou:

STAREZ – SPORT, a.s.

se sídlem: Křídlovická 911/34, 603 00 Brno

IČO: 26932211

DIČ: CZ26932211

plátce DPH

společnost zapsaná

v obchodním rejstříku vedeném Krajským soudem v Brně
pod sp. zn. B 4174

bankovní spojení:

Komerční banka a.s., číslo účtu: 35-1393300227/0100,
ověřený bankovní účet

společnost zastoupená:

kontaktní osoby

| |
|----------------------|
| STAREZ - SPORT, a.s. |
| Dašlo |
| Č. 00404 |
| Počet: 1/1/piloh |

dále jen „**objednatel**“

a

BoBaStav s.r.o.

se sídlem: Kopečná 940/14, Staré Brno, 602 00 Brno

IČO: 03330494

DIČ: CZ03330494

plátce DPH

společnost zapsaná

v obchodním rejstříku vedeném Krajským soudem v Brně
pod sp. zn. C 84513

bankovní spojení:

Česká spořitelna, a.s., číslo účtu 3711138309/0800,
ověřený bankovní účet

zastoupená

kontaktní osoba:

dále jen „**zhotovitel**“

I. Základní ustanovení a účel smlouvy

1. Tato smlouva je uzavřena dle ust. § 2586 a násl. zákona č. 89/2012, občanský zákoník, ve znění pozdějších předpisů (dále jen „*občanský zákoník*“); práva a povinnosti stran touto smlouvou neupravená se řídí příslušnými ustanoveními občanského zákoníku.
2. Tato smlouva je uzavřena na základě výběrového řízení na veřejnou zakázku Oprava splaškové kanalizace hlavní budovy - Riviéra, dále jen „veřejná zakázka“.
3. Zhotovitel prohlašuje, že je odborně způsobilý k zajištění předmětu plnění podle této smlouvy.
4. Zhotovitel prohlašuje, že bankovní účet uvedený v záhlaví této smlouvy je bankovním účtem zveřejněným ve smyslu zákona č. 235/2004 Sb., o dani z přidané hodnoty, ve znění pozdějších předpisů (dále jen „*zákon o DPH*“). V případě změny tohoto účtu je zhotovitel povinen doložit vlastnictví k novému účtu, a to kopií příslušné smlouvy nebo potvrzením peněžního ústavu; nový účet však musí být zveřejněným účtem ve smyslu předchozí věty.
5. Účelem této smlouvy je zajistit opravu kanalizace hlavní budovy na koupališti Riviéra.

II. Předmět smlouvy

1. Zhotovitel se zavazuje provést pro objednatele na svůj náklad a nebezpečí dílo spočívající v opravě kanalizace hlavní budovy na koupališti Riviéra, tak, jak je specifikováno touto smlouvou a jejími přílohami, (vše dále jen „*dílo*“).
2. Zhotovení díla zahrnuje i následující práce a činnosti:
 - a) zpracování časového plánu realizace díla a předložení jeho návrhu objednateli k seznámení;
 - b) zajištění a provedení všech opatření organizačního a technologického charakteru k řádnému provedení díla;
 - c) veškeré práce a dodávky související s řádnou realizací díla a s bezpečnostními opatřeními na ochranu lidí a majetku;
 - d) zajištění bezpečnosti práce a ochrany životního prostředí;
 - e) vyzkoušení funkčnosti díla před jeho předáním objednateli;
 - f) odvoz a uložení přebytečného materiálu na skládku, včetně úhrady poplatku za uskladnění v souladu s ustanoveními zákona č. 185/2001 Sb., o odpadech a o změně některých dalších předpisů, ve znění pozdějších předpisů;
 - g) provádění průběžného každodenního úklidu přístupových cest k místu plnění díla a provedení celkového úklidu místa plnění a přístupových cest k místu plnění před předáním a převzetím díla;
 - h) uvedení všech povrchů sloužících jako pomocné během provádění díla do původního stavu;
 - i) pořizování fotodokumentace o průběhu realizace díla a její předání objednateli při předání a převzetí plnění předmětu smlouvy v digitální podobě na CD/DVD nebo flash disku.
3. Zhotovitel se zavazuje vyhotovit nebo jinak obstarat písemné instrukce a návody k obsluze, provozu a údržbě předmětu díla či jeho prvků, jakož i ostatní dokumentaci nezbytnou pro provoz předmětu díla (dále také jen „*manuály*“), a to jednou v listinné

a jednou v elektronické podobě, nebude-li dohodnuto jinak.

4. Zhotovitel prohlašuje, že se seznámil s místem plnění tak, jak to bylo možné před uzavřením smlouvy běžnou obhlídkou.
5. Objednatel se zavazuje převzít dílo provedené bez vad či pouze s vadami, které nebrání jeho řádnému užívání, a zaplatit za poskytnuté plnění zhotoviteli za dohodnutých podmínek cenu dle čl. VII. této smlouvy. Vadami nebránícími řádnému užívání díla se rozumí pouze drobné ojedinělé vady, které samy o sobě ani ve spojení s jinými nebrání užívání díla funkčně nebo esteticky, ani jeho užívání podstatným způsobem neomezují.
6. Případné vícepráce či méněpráce budou smluvními stranami sjednány písemnými dodatky smlouvy.

III. Doba plnění

1. Realizace díla bude zahájena první pracovní den po nabytí účinnosti smlouvy uzavřené na základě tohoto výběrového řízení a bude dokončena **do 15. 4. 2024.**
2. V případě, že objednatel nebo jiná k tomu oprávněná osoba (např. oblastní inspektorát práce) přeruší práce na díle z důvodu porušení pravidel bezpečnosti a ochrany zdraví při práci, toto přerušování nebude mít vliv na lhůtu plnění sjednanou dle tohoto článku.

IV. Místo plnění

1. Místem plnění je areál Koupaliště Riviéra při ulici Bauerova, 603 00 Brno.

V. Práva a povinnosti zhotovitele

1. Zhotovitel se zavazuje provést dílo řádně dle podmínek této smlouvy a dle platných norem a předpisů. Veškeré práce a použité materiály musí odpovídat příslušným ČSN a technickým předpisům a musí být schváleny k použití v ČR. Dále je nutno řídit se pokyny, požadavky a technickými předpisy a podnikovými normami výrobců a dodavatelů jednotlivých materiálů, výrobků a systémů. Zhotovitel je povinen se řídit při plnění této smlouvy obecně platnými předpisy a pokyny objednatele, které mu budou zadávány v průběhu plnění smlouvy.
2. Veškeré odborné práce musí vykonávat pracovníci zhotovitele nebo jeho subdodavatelů mající příslušnou odbornou způsobilost.
3. Zhotovitel je povinen postupovat při provádění díla v součinnosti s kontaktními osobami uvedenými v této smlouvě. Zhotovitel je oprávněn dílo na místě plnění realizovat denně bez časového omezení; bere však na vědomí, že práce budou po většinu dobu plnění probíhat v běžném provozu střediska.
4. Zhotovitel je povinen při plnění povinností vyplývajících z této smlouvy postupovat samostatně, odborně a s vynaložením veškeré potřebné péče k dosažení optimálního výsledku plnění smlouvy.
5. Zhotovitel je povinen upozornit objednatele na nevhodnou povahu jeho pokynů, pokud taková situace nastane.
6. Zhotovitel se zavazuje, že dílo bude mít obvyklé vlastnosti bezvadného díla obdobného charakteru jako dílo dle této smlouvy, zejména bude mít vlastnosti stanovené touto smlouvou a technickými normami, které se vztahují k materiálům a pracím

prováděným na základě této smlouvy. Bude-li v rámci plnění díla dodáváno zboží (např. materiál), zhotovitel se zavazuje, že toto zboží bude dodáno v I. jakosti.

7. Nebezpečí škody na zhotovované věci, která je předmětem díla, nese zhotovitel. Nebezpečí škody na díle přechází na objednatele dnem převzetí díla objednatelem.
8. Zhotovitel zajistí, aby při realizaci díla nedošlo k poškození či odcizení majetku objednatele ani poškození či odcizení majetku jiných osob. O těchto povinnostech je zhotovitel povinen poučit osoby podílející se na realizaci díla.
9. Zhotovitel zajistí dodržování pravidel bezpečnosti a ochrany zdraví při práci (dále jen *BOZP*) při plnění této smlouvy a o pravidlech *BOZP* poučí osoby, které budou dílo provádět.
10. Zhotovitel je povinen umožnit objednateli a příslušným orgánům státní správy provedení kontroly realizace díla.
11. Zhotovitel je povinen vést **stavební deník**, do kterého zaznamenává skutečnosti předepsané příslušnými právními předpisy a skutečnosti, na nichž se smluvní strany dohodly.

VI. Práva a povinnosti objednatele

1. Objednatel je povinen
 - a) poskytnout zhotoviteli součinnost nezbytnou k provedení díla, zejména umožnit osobám provádějícím dílo vstup na místo plnění,
 - b) řádně provedené dílo převzít a zhotoviteli uhradit sjednanou cenu,
 - c) poskytnout zhotoviteli prostory k uskladnění materiálu,
 - d) umožnit zhotoviteli odběr el. energie nebo vody po dobu realizace díla, a to na náklady zhotovitele.
2. Objednatel je oprávněn kontrolovat provádění díla. Kontrola bude prováděna objednatelem a jím pověřenými osobami.
3. Objednatel je vlastníkem díla.

VII. Cena díla

1. Smluvní strany se dohodly, že cena díla činí **538.088,19 Kč bez DPH**.
2. Cena díla dle odst. 1 tohoto článku je dána součtem cen jednotlivých položek položkových rozpočtů, který tvoří přílohu č. 1 této smlouvy.
3. Ke sjednané ceně díla bude připočtena DPH podle účinných obecně závazných právních předpisů. V případě, že se jedná o přenesenou daňovou povinnost dle § 92e zákona č. 235/2004 Sb., o dani z přidané hodnoty, ve znění pozdějších předpisů, kód CZ-CPA kód 41-43, daň odvede objednatel.
4. Ve sjednané ceně díla jsou zahrnuty veškeré náklady zhotovitele na řádnou realizaci díla, včetně nákladů na dopravu. V ceně díla je zahrnuta též částka představující úhradu nákladů za spotřebu el. energie a vody za dobu realizace díla.
5. Sjednané ceny jsou ceny nejvýše přípustné a tyto mohou být změněny pouze:
 - a. dohodou smluvních stran, pokud se objednatel se zhotovitelem za dále sjednaných podmínek dohodnou na provedení i jiných prací nebo dodávek než těch, které byly

obsahem položkového rozpočtu nebo na vyloučení některé práce nebo dodávky z předmětu plnění;

- b. dohodou smluvních stran, pokud se objednatel se zhotovitelem dohodnou na jiné kvalitě nebo druhu dodávek spojených se zhotovením díla dle této smlouvy než těch, které vyplývají z této smlouvy, vč. jejich příloh.
6. Potřebu víceprací zhotovitel oznámí objednateli, který je musí schválit. Při ocenění víceprací bude postupováno takto: na základě písemného soupisu víceprací doplní zhotovitel jednotkové ceny ve výši podle položkového rozpočtu; v případě, že požadované položky víceprací v položkovém rozpočtu uvedeny nebudou, bude jejich cena stanovena dohodou smluvních stran.

VIII. Platební podmínky

1. Podkladem pro úhradu ceny za provedení díla bude faktura, která bude mít náležitosti daňového dokladu dle zákona č. 235/2004 Sb., o dani z přidané hodnoty, ve znění pozdějších předpisů a náležitosti stanovené ust. § 435 občanského zákoníku (dále jen „faktura“).
2. Lhůta splatnosti faktury je s ohledem na povahu závazku dohodou stanovena na 30 kalendářních dnů ode dne jejich doručení objednateli. Faktura bude doručena jedním z těchto způsobů:
 - osobně nebo poštou do sídla objednatele nebo
 - elektronicky e-mailem na adresu [REDACTED]
3. Přílohou faktury bude protokol o předání a převzetí díla objednatel.
4. Objednatel je oprávněn fakturu bez zaplacení vrátit druhé smluvní straně před uplynutím lhůty splatnosti, a to k provedení opravy, nebude-li faktura obsahovat některou povinnou nebo dohodnutou náležitost nebo bude-li chybně vyúčtována cena za dílo.
5. Ve vrácené faktuře objednatel vyznačí důvod vrácení. Zhotovitel provede opravu vystavením nové faktury. Vrátil-li objednatel vadnou fakturu zhotoviteli, přestává běžet původní lhůta splatnosti. Celá lhůta splatnosti běží opět ode dne doručení nově vyhotovené faktury objednateli. Zhotovitel je povinen doručit objednateli opravenou fakturu do 3 dnů po obdržení objednatel vrácené vadné faktury.
6. Peněžitý závazek (dluh) objednatele se považuje za splněný v den, kdy je dlužná částka odepsána z účtu objednatele. Jestliže dojde z důvodů na straně banky k prodlení s proveditelnou platbou faktury, není objednatel po tuto dobu v prodlení se zaplacením příslušné částky.

IX. Záruka. Odpovědnost za vady. Odpovědnost za škodu

1. Zhotovitel se zavazuje, že dílo bude mít obvyklé vlastnosti bezvadného díla obdobného charakteru jako dílo dle této smlouvy, zejména bude mít vlastnosti stanovené touto smlouvou a technickými normami, které se vztahují k materiálům a pracím prováděným na základě této smlouvy, a bude způsobilé k neomezenému užívání k účelu dle této smlouvy.
2. Smluvní strany sjednávají, že dílo si shodu se smlouvou udrží a že práva z vad díla lze uplatňovat i po smlouvenou záruční dobu. Smluvní strany výslovně utvrzují, že v záruční době lze uplatnit jakoukoli vadu, kterou dílo má, mj. tedy zcela bez ohledu na to, zda

vznikla před či po převzetí díla objednatelem, nebo kdy ji objednatel měl či mohl zjistit, nebo kdy ji zjistil, a to i v případě vad zjevných.

3. Zhotovitel poskytuje objednateli na provedené dílo záruku za jakost (dále jen „záruka“) ve smyslu § 2619 a § 2113 a násl. občanského zákoníku, a to ode dne převzetí díla objednatelem v délce 3 (tří) let na technologické zařízení a v délce 2 (dvou) let na ostatní práce (dále jen „záruční doba“).
4. Záruční doba začíná běžet dnem převzetí díla objednatelem. Záruční doba se staví po dobu, po kterou nemůže zadavatel dílo řádně užívat pro vady, za které nese odpovědnost zhotovitel. Pro nahlašování a odstraňování vad v rámci záruky platí podmínky uvedené v tomto článku smlouvy.
5. Plnění poskytované zhotovitelem dle této smlouvy má vadu, neodpovídá-li této smlouvě. Objednatel je oprávněn uplatňovat práva z vad díla, a to bez zbytečného odkladu po jejich zjištění.
6. Vady díla, které se projeví v průběhu záruční doby, budou zhotovitelem odstraněny bezplatně.
7. Veškeré vady díla uplatní objednatel u zhotovitele bez zbytečného odkladu poté, kdy vadu zjistil, a to formou písemného oznámení (za písemné oznámení se považuje i oznámení e-mailem), obsahujícího specifikaci zjištěné vady.
8. Zhotovitel je povinen se vyjádřit k reklamaci do 2 pracovních dnů od doručení reklamace.
9. V záruční době je povinen zhotovitel odstranit vady do 5 pracovních dnů od obdržení reklamace, nedohodnou-li se strany jinak. V případě havárie nebo jiné výjimečné situace je zhotovitel povinen vady odstranit nejpozději do 2 pracovních dnů od reklamace objednatele.
10. Pokud zhotovitel reklamaci neuzná, může být její oprávněnost ověřena znaleckým posudkem, který obstará objednatel. V případě, že reklamace bude tímto znaleckým posudkem označena jako oprávněná, ponese zhotovitel i náklady na vyhotovení znaleckého posudku. Právo z vadného plnění vzniká i v tomto případě dnem doručení reklamace zhotoviteli. Prokáže-li se, že objednatel reklamoval neoprávněně, je povinen uhradit zhotoviteli prokazatelně a účelně vynaložené náklady na odstranění vady.
11. Zhotovitel odpovídá za škodu, která vznikne porušením jeho povinností při plnění předmětu smlouvy objednateli a obecně platných předpisů. Zhotovitel je povinen na výzvu objednatele způsobenou škodu nahradit.
12. Objednatel provádí běžné revize, kontrolu a údržbu v souladu s manuály.
13. Podmiňuje-li zhotovitel či jeho dodavatel účinnost záruky prováděním provozních úkonů a údržby, pak
 - a. běžné provozní úkony a údržbu je oprávněn provádět přímo objednatel bez přítomnosti zhotovitele, a to v souladu s manuály;
 - b. složitější údržbu provádí zhotovitel díla a náklady na ni nese zhotovitel s tím, že je zahrnul do ceny díla.
14. Podmiňuje-li zhotovitel či jeho dodavatel účinnost záruky provedením konkrétních servisních úkonů, pak jsou tyto úkony po dobu záruky rovněž zahrnuty v ceně díla.

X. Pojištění

1. Zhotovitel se zavazuje mít sjednáno pojištění rizik a odpovědnosti za škody způsobené při výkonu činnosti dle této smlouvy s jednorázovým pojistným plněním minimálně

ve výši 2 000 000,- Kč za jednu škodnou událost. Pojištění bude sjednáno po celou dobu platnosti této smlouvy, jakož i po celou dobu trvání závazků z této smlouvy vyplývajících, tj. po dobu trvání záruky za jakost.

2. Náklady na pojištění nese zhotovitel a má je zahrnutý v ceně sjednané dle této smlouvy.
3. Zhotovitel se zavazuje uplatnit veškeré pojistné události související s poskytováním plnění dle této smlouvy u pojišťovny bez zbytečného odkladu.
4. Originál nebo ověřenou kopii dokladu o uzavření pojistné smlouvy se shora uvedenými parametry předloží zhotovitel objednateli nejpozději do 7 dnů od výzvy objednatele. V případě změny pojištění předloží zhotovitel bezodkladně objednateli nový doklad prokazující uzavření příslušné pojistné smlouvy.

XI. Sankce, odstoupení od smlouvy

1. Dojde-li k prodlení s úhradou faktury, je zhotovitel oprávněn účtovat objednateli úrok z prodlení ve výši 0,1 % z dlužné částky za každý započatý den prodlení po termínu splatnosti faktury až do doby zaplacení dlužné částky.
2. Nesplní-li zhotovitel svůj závazek realizovat dílo řádně a ve sjednané lhůtě, vzniká objednateli právo účtovat zhotoviteli smluvní pokutu ve výši 2500,- Kč za každý započatý den prodlení;
3. Nesplní-li zhotovitel svůj závazek odstranit vady dle čl. IX. odst. 9, vzniká objednateli právo účtovat zhotoviteli smluvní pokutu ve výši 2 500,- Kč za každou vadu a za každý započatý den prodlení až do úplného odstranění příslušných vad. Nesplní-li zhotovitel svou povinnost podle čl. XII odst. 7, vzniká objednateli právo účtovat zhotoviteli smluvní pokutu ve výši 2 500,- Kč za každý den prodlení.
4. Nesplní-li zhotovitel svou povinnost předložit objednateli na jeho výzvu pojistnou smlouvu nebo pojistný certifikát za podmínek dle čl. X., vzniká objednateli právo účtovat zhotoviteli smluvní pokutu ve výši 10 000,- Kč za každé takové porušení povinnosti zhotovitele
5. Odstoupit od smlouvy je objednatel oprávněn v případě podstatného porušení smlouvy zhotovitelem. Za podstatné porušení smlouvy na straně zhotovitele se považuje zejména:
 - a) prodlení zhotovitele s dokončením díla delší než 10 dnů.
 - b) dojde-li k neoprávněnému zastavení realizace díla z rozhodnutí zhotovitele po dobu delší, než 15 dnů nebo pokud zhotovitel postupuje při provádění díla způsobem, který zjevně neodpovídá dohodnutému rozsahu díla nebo
 - c) bylo-li příslušným soudem rozhodnuto o tom, že zhotovitel je v úpadku ve smyslu zákona č. 182/2006 Sb., o úpadku a způsobech jeho řešení (insolvenční zákon), ve znění pozdějších předpisů (a to bez ohledu na právní moc tohoto rozhodnutí) nebo
 - d) bylo-li zahájeno insolvenční řízení na základě dlužnického návrhu zhotovitele nebo
 - e) porušení povinnosti zhotovitele předložit objednateli na jeho výzvu pojistnou smlouvu nebo pojistný certifikát v souladu s čl. X. smlouvy.
6. Zhotovitel je oprávněn odstoupit od smlouvy v případě podstatného porušení smlouvy objednatelem.
7. Odstoupením od smlouvy není dotčeno právo oprávněné smluvní strany na zaplacení smluvní pokuty ani na náhradu škody vzniklé porušením smlouvy. Toto ustanovení zavazuje smluvní strany i po odstoupení od smlouvy.

8. Sjednané smluvní pokuty zaplatí povinná strana nezávisle na zavinění a na tom, zda a v jaké výši vznikne druhé straně škoda.
9. Smluvní pokuty budou hrazeny na základě vystavených faktur se lhůtou splatnosti 15 kalendářních dnů ode dne jejich doručení.
10. Smluvní pokuty se nezapočítávají na náhradu případně vzniklé škody. Náhradu škody lze vymáhat samostatně vedle smluvní pokuty v plné výši.

XII. Předání a převzetí díla

1. Závazek zhotovitele provést dílo je splněn jeho řádným dokončením a předáním dokončeného díla objednateli. Dílo se považuje za řádně dokončené, nevykazuje-li vady a nedodělky. Objednatel se zavazuje převzít dílo provedené bez vad či pouze s vadami, které nebrání jeho řádnému užívání. Vadami nebránícími řádnému užívání díla se rozumí pouze drobné ojedinělé vady, které samy o sobě ani ve spojení s jinými nebrání užívání díla funkčně nebo esteticky, ani jeho užívání podstatným způsobem neomezuje. Převzetím díla s vadami, které nebrání užívání díla, není dotčena povinnost zhotovitele dílo řádně (bezvadně) dokončit ve sjednané lhůtě.
2. Je-li pro řádné provedení díla potřeba provést zkoušky dle platných právních předpisů a technických norem, je zhotovitel povinen tyto zkoušky provést nebo jejich provedení zabezpečit. Úspěšné provedení těchto zkoušek je podmínkou převzetí díla objednatel.
3. Doklady o řádném provedení díla dle technických norem a předpisů, o provedených zkouškách, atestech a další dokumentaci podle této smlouvy včetně prohlášení o shodě zhotovitel předá objednateli při předání díla. Pokud zhotovitel objednateli doklady dle předchozí věty nepředá, objednatel dílo nepřevzme. Předáním díla objednateli není zhotovitel zbaven povinnosti doklady na výzvu objednatele doplnit.
4. Zhotovitel se zavazuje vyzvat objednatele písemně nejméně tři pracovní dny předem k předání a převzetí díla. Zhotovitel je povinen zajistit účast u převjímacího řízení těchto smluvních partnerů, jejichž účast je k řádnému předání a převzetí díla nutná.
5. Dílo je převzato předávacím protokolem podepsaným oprávněnými zástupci obou smluvních stran.
6. V případě, že objednatel odmítne dílo převzít, sepíše obě strany zápis, v němž uvedou svá stanoviska a jejich odůvodnění a dohodnou náhradní termín předání a převzetí díla včetně způsobu odstranění zjištěných vad a nedodělků. O předání a převzetí díla v náhradním termínu sepíše strany předávacím protokolem s náležitostmi podle předchozího odstavce. Tím není dotčena povinnost zhotovitele dokončit a předat dílo objednateli v termínu dle čl. III. této smlouvy.
7. Zhotovitel je povinen před předáním a převzetím díla vyklidit místo plnění a prostory, které mu objednatel poskytl k uskladnění materiálu. Místo plnění a skladovací prostory se pokládají za vyklizené, pokud se v nich nenachází žádné věci zhotovitele a jsou uvedeny do stavu, ve kterém objednatel zhotoviteli předmětné prostory poskytl.

XIII. Ochrana osobních údajů

1. Smluvní strany tímto společně prohlašují, že jsou si vědomy vzájemných práv a povinností dle zákona č. 110/2019 Sb., o zpracování osobních údajů, ve znění pozdějších předpisů (dále také jen „ZZOÚ“) a Nařízení Evropského parlamentu a Rady (EU) č. 2016/679, obecné nařízení o ochraně osobních údajů (dále také jen „GDPR“),

zejména pak povinností stíhající jak správce osobních údajů, tak i zpracovatele osobních údajů, zejména povinnost zpracovávat osobní údaje korektně a zákonným a transparentním způsobem. Smluvní strany se zavazují osobní údaje zpracovávat takovým způsobem, který zaručí náležitou bezpečnost a důvěrnost těchto údajů, mimo jiné za účelem zabránění neoprávněnému přístupu k osobním údajům a k zařízení používanému k jejich zpracování nebo jejich neoprávněnému použití.

2. V případě, že jedna ze smluvních stran zjistí, že došlo či je důvodné podezření, že by mohlo dojít k porušení z povinnosti či povinností plynoucí z GDPR nebo ZZOU je tato strana bez zbytečného odkladu povinna vyrozumět o této skutečnosti druhou smluvní stranu.
3. Nad rámec povinností stanovených ZZOU a GDPR se smluvní strany navzájem zavazují postupovat při nakládání s osobními údaji ohleduplně a eticky tak, aby nevznikla ani jedné ze smluvních stran či třetí osobě v souvislosti se zpracováním osobních údajů újma.

XIV. Ostatní ujednání

1. Závazky stanovené k ochraně informací objednatele nebo zhotovitele, které jsou předmětem obchodního tajemství či důvěrnými informacemi objednatele nebo zhotovitele, platí i po zániku ostatních závazků z této smlouvy.
2. Změnit nebo doplnit smlouvu mohou smluvní strany pouze formou písemných dodatků, které budou vzestupně číslovány, výslovně prohlášeny za dodatek této smlouvy a podepsány oprávněnými zástupci smluvních stran.
3. Zhotovitel bere na vědomí, že objednatel, společnost STAREZ – SPORT, a.s., je osobou povinnou uveřejňovat smlouvy v registru smluv, a to právnickou osobou dle § 2 odst. 1 písm. n) zákona č. 340/2015 Sb., o zvláštních podmínkách účinnosti některých smluv, uveřejňování těchto smluv a o registru smluv (dále jen „zákon o registru smluv“). Zhotovitel proto souhlasí s tím, že společnost STAREZ – SPORT, a.s., je oprávněna uveřejnit celý obsah této smlouvy, a to i strojově čitelnou kopii stejnopisu smlouvy.
4. Smlouva nabude platnosti dnem jejího podpisu oběma smluvními stranami a účinnosti dnem uveřejnění v registru smluv dle zákona o registru smluv.
5. Smlouva je vyhotovena ve dvou stejnopisech s platností originálu podepsaných oprávněnými zástupci smluvních stran, přičemž obě smluvní strany obdrží po jednom vyhotovení.
6. Zhotovitel nemůže bez souhlasu objednatele postoupit svá práva a povinnosti plynoucí ze smlouvy třetí osobě.
7. Právní vztahy mezi smluvními stranami, které nejsou upraveny touto smlouvou, se řídí platným právním řádem České republiky.
8. V případě, že některé ustanovení této smlouvy je nebo se stane neúčinné, zůstávají ostatní ustanovení této smlouvy účinná. Strany se zavazují nahradit neúčinné ustanovení této smlouvy ustanovením jiným, účinným, které svým obsahem a smyslem odpovídá nejlépe obsahu a smyslu ustanovení původního, neúčinného.
9. Smluvní strany shodně prohlašují, že si smlouvu před jejím podpisem přečetly a dohodly se o celém jejím obsahu, což stvrzují svými podpisy. Smluvní strany svými podpisy současně potvrzují, že smlouvu uzavřely po vzájemném projednání podle jejich svobodné a pravé vůle projevené určitě a srozumitelně a rovněž potvrzují, že při

jejím uzavření nebylo zneužito tísně, nezkušenosti, rozumové slabosti, rozrušení nebo lehkomyšlnosti žádné ze smluvních stran, a že vzájemná protiplnění, k nimž se strany touto smlouvou zavázaly, nejsou v hrubém nepoměru.

10. Součástí smlouvy jsou tyto přílohy:

Příloha č. 1: Položkový rozpočet (oceněný výkaz výměr)

Příloha č. 2: Technická specifikace

V Brně dne 31. 1. 2024

V BRNĚ... dne ...



STAREZ – SPORT, a.s.

STAREZ-SPORT, a.s.
603 00 BRNO, Křídlovická 34
IČ: 269 32 211
DIČ: CZ26932211

Za



BoBaStav s.r.o.



BoBaStav s.r.o.

BoBaStav s.r.o. -1-
Kopečná 940/14, Staré Brno
602 00 Brno
Provozovna: Načeratice '2, 669 02 Znojmo
IČ: 033 30 494, DIČ: CZ03330494

Položkový rozpočet stavbyStavba: **2707** **Rekreační areál RIVIÉRA Brno - oprava kanalizace splašková**Objekt: **01** **01**Rozpočet: **01** **Oprava kanalizace splašková**Objednatel: **STAREZ SPORT a.s.**
Křídlovická 911/34
60300 Brno

IČO:

DIČ:

Zhotovitel: **BoBaStav s.r.o.**
Kopečná 940/14
602 00 BrnoIČO: **3330494**DIČ: **CZ03330494**

Vypracoval:

Rozpis ceny

Celkem

| | | | |
|------------------|--|--|-------------------|
| HSV | | | 419 876,94 |
| PSV | | | 106 600,00 |
| MON | | | 11 611,25 |
| Vedlejší náklady | | | 0,00 |
| Ostatní náklady | | | 0,00 |
| Celkem | | | 538 088,19 |

Rekapitulace daní

| | | |
|-------------------------|-------------|-----------------|
| Základ pro sníženou DPH | 15 % | 0,00 CZK |
| Snížená DPH | 15 % | 0,00 CZK |
| Základ pro základní DPH | 21 % | CZK |
| Základní DPH | 21 % | CZK |
| Zaokrouhlení | | 0,00 CZK |

Cena celkem BEZ DPH**538 088,19 CZK**

v _____

dne _____

Za zhotovitele

STAREZ SPORT a.s.

Za objednatele

Položkový rozpočet

| | | |
|----|------|--|
| S: | 2707 | Rekreační areál RIVIÉRA Brno - oprava kanalizace splašková |
| O: | 01 | 01 |
| R: | 01 | Oprava kanalizace splašková |

| P.č. | Číslo položky | Název položky | MJ | Množství | Cena / MJ | Celkem |
|---------------|---------------|--|-------------------|----------|-----------|-----------|
| Díl: 1 | | Zemní práce | 207 161,07 | | | |
| 1 | 132201211R00 | Hloubení rýh š.do 200 cm hor.3 do 100 m3,STROJNĚ | m3 | 49,90000 | 211,50 | 10 553,85 |
| 2 | 132201219R00 | Přípl.za lepivost,hloubení rýh 200cm,hor.3,STROJNĚ | m3 | 49,90000 | 38,40 | 1 916,16 |
| 3 | 151101101R00 | Pažení a rozepření stěn rýh - příložné - hl.do 2 m | m2 | 97,50000 | 134,50 | 13 113,75 |
| 4 | 151101111R00 | Odstranění pažení stěn rýh - příložné - hl. do 2 m | m2 | 97,50000 | 28,90 | 2 817,75 |
| 5 | 131201201R00 | Hloubení zapažených jam v hor.3 do 100 m3 | m3 | 26,30000 | 1 008,00 | 26 510,40 |
| 6 | 131201209R00 | Příplatek za lepivost - hloubení zapaž.jam v hor.3 | m3 | 26,30000 | 59,60 | 1 567,48 |
| 7 | 161101101R00 | Svislé přemístění výkopku z hor.1-4 do 2,5 m | m3 | 76,20000 | 133,50 | 10 172,70 |
| 8 | 167101101R00 | Nakládání výkopku z hor.1-4 v množství do 100 m3 | m3 | 76,20000 | 274,00 | 20 878,80 |
| 9 | 162601102RT3 | Vodorovné přemístění výkopku z hor.1-4 do 5000 m, nosnost 12 t | m3 | 76,20000 | 127,50 | 9 715,50 |
| 10 | 171201101R00 | Uložení sypaniny do násypů nezhtutných | m3 | 76,20000 | 26,90 | 2 049,78 |
| 11 | 199000002R00 | Poplatek za skládku horniny 1- 4 | m3 | 76,20000 | 550,00 | 41 910,00 |
| 12 | 174100050RAB | Zásyp jam,rýh a šachet štěrkopískem, dovoz štěrkopísku ze vzdálenosti 5 km | m3 | 36,60000 | 798,00 | 29 206,80 |
| 13 | 114211301R00 | Odstranění trub do DN 150 mm, ve výkopu | m | 5,00000 | 264,50 | 1 322,50 |
| 14 | PC.01 | Zaslepení stáv. potrubí PE110 opojená část tlak. potrubí | ks | 2,00000 | 500,00 | 1 000,00 |
| 15 | PC | Otevření / uzavření potrubí-propojení stáv. trasy , čerpání PE110 | kus | 2,00000 | 500,00 | 1 000,00 |
| 16 | PC | Přerušení /dočasné zaslepení (zátká), stávající gravitační trasy potrubí DN150 | kus | 1,00000 | 350,00 | 350,00 |
| 17 | 175100020RAB | Obsyp potrubí štěrkopískem, dovoz štěrkopísku ze vzdálenosti 5 km | m3 | 24,40000 | 1 249,00 | 30 475,60 |
| 18 | 03630OA0 | DOPRAVNÍ ZAŘÍZENÍ - AUTOJEŘÁBY | hod | 4,00000 | 650,00 | 2 600,00 |
| Díl: 4 | | Vodorovné konstrukce | 7 777,50 | | | |
| 19 | 451572111RK1 | Lože pod potrubí z kameniva těženého 0 - 4 mm, kraj Jihomoravský | m3 | 6,10000 | 1 275,00 | 7 777,50 |
| Díl: 5 | | Komunikace | 82 318,53 | | | |
| 20 | 113106121R00 | Rozebrání dlažby komunikace | m2 | 60,90000 | 63,40 | 3 861,06 |
| 21 | 113109405R00 | Odstranění podkladu pl. nad 50 m2, beton, tl. 5 cm | m2 | 60,90000 | 37,30 | 2 271,57 |
| 22 | 113107430R00 | Odstranění podkladu nad 50 m2,kam.těžené tl.30 cm | m2 | 60,90000 | 44,50 | 2 710,05 |
| 23 | 594111111R00 | Montáž dlažby z lomového kamene - mtž | m2 | 60,90000 | 810,00 | 49 329,00 |
| 24 | 567211205R00 | Podklad z prostého betonu tř. II tloušťky 5 cm | m2 | 60,90000 | 219,00 | 13 337,10 |
| 25 | 564271111R00 | Podklad ze štěrkopísku po zhutnění tloušťky 25 cm | m2 | 60,90000 | 177,50 | 10 809,75 |
| Díl: 8 | | Trubní vedení | 107 221,50 | | | |
| 26 | 283141493R | Fólie výstražná pro kanal. š. 220 mm šedá + signal. vodič | m | 67,00000 | 3,10 | 207,70 |
| 27 | 871231121R00 | Montáž trubek polyetylenových d 75 mm | m | 2,00000 | 53,40 | 106,80 |
| 28 | 286134209R | Trubka tlaková AQUALINE RC2 PE100 75x6,8 mm PN16, tyč 6 m | m | 2,00000 | 194,50 | 389,00 |
| 29 | PC09 | Eiketrotvarovky PE D110 spojky, kolena | kpl. | 1,00000 | 2 800,00 | 2 800,00 |
| 30 | 871251121R00 | Montáž trubek polyetylenových ve výkopu d 110 mm | m | 65,00000 | 88,30 | 5 739,50 |
| 31 | 286134217R | Trubka tlaková AQUALINE RC2 PE100 110x10 mm PN16, tyč 6 m/tyč 12 m | m | 65,00000 | 397,50 | 25 837,50 |
| 32 | 892561111R00 | Zkouška těsnosti kanalizace DN do 125, vodou | m | 70,00000 | 24,30 | 1 701,00 |
| 33 | 899103111RT2 | Osazení poklopu s rámem do 150 kg, včetně dodávky poklopu lit. kruhového D 600 | kus | 1,00000 | 4 430,00 | 4 430,00 |
| 34 | PC | Čerpací šachta beton, DN1500, hloubka 2,8m, mtž | kpl | 1,00000 | 49 000,00 | 49 000,00 |
| 35 | PC02 | Potrubí PVC KG 2000 SN16 DN250 | m | 4,00000 | 800,00 | 3 200,00 |

Položkový rozpočet

| | | |
|----|------|--|
| S: | 2707 | Rekreační areál RIVIÉRA Brno - oprava kanalizace splašková |
| O: | 01 | 01 |
| R: | 01 | Oprava kanalizace splašková |

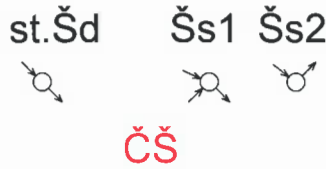
| P.č. | Číslo položky | Název položky | MJ | Množství | Cena / MJ | Celkem |
|--|---------------|---|--------|----------|-----------|-------------------|
| 36 | PC01 | Propojení potrubí PVC KG 250 do ČŠ | kompl. | 1,00000 | 3 500,00 | 3 500,00 |
| 37 | PC03 | Diamantové vrtání prům. 150 | ks | 1,00000 | 600,00 | 600,00 |
| 38 | PC04 | Diamantové vrtání prům. 400 | ks | 1,00000 | 1 800,00 | 1 800,00 |
| 39 | PC05 | Těsnící manžeta Link-seal LS - 310 | kompl. | 3,00000 | 1 850,00 | 5 550,00 |
| 40 | PC06 | Těsnící manžeta Link-seal LS-700 | kompl. | 1,00000 | 2 360,00 | 2 360,00 |
| Díl: 99 Staveništní přesun hmot | | | | | | 15 398,34 |
| 41 | 998276101R00 | Přesun hmot, trubní vedení plastová, otevř. výkop | t | 88,94529 | 141,00 | 12 541,29 |
| 42 | 998225311R00 | Přesun hmot, oprava komunikací, kryt živič. a bet. | t | 88,94529 | 26,50 | 2 357,05 |
| 43 | PC11 | Koordináčnická činnost | kpl. | 1,00000 | 500,00 | 500,00 |
| Díl: 724 Strojní vybavení | | | | | | 106 600,00 |
| 44 | PC | Kalové čerpadlo Pumpa Black line 65BLV, 400V, 2,2W, oběžné kolo Vortex, průch. 56mm, vč.recykl. popl. | kpl | 2,00000 | 26 000,00 | 52 000,00 |
| Trubní rozvody - vodící nerez tyče a řetěz nejsou součástí | | | | | | |
| 45 | PC | Plovákový spínač Mercury MC 15 standart, kabel 3x1 PVC, mtž | kus | 3,00000 | 3 500,00 | 10 500,00 |
| 46 | PC | Spínací skříň pro 2 čerpadla IP55, mtž, vč.recykl. popl. | kus | 1,00000 | 6 500,00 | 6 500,00 |
| 47 | PC | PUMPA Black Line spouštěcí zařízení pro 65 BL | kus | 2,00000 | 8 500,00 | 17 000,00 |
| 48 | PC | Zpětný ventil s koulí, přírubový DN65 | kus | 2,00000 | 2 300,00 | 4 600,00 |
| 49 | PC | Montáž vystrojení čerpací šachty | kpl | 1,00000 | 5 000,00 | 5 000,00 |
| 50 | PC07 | Vodící tyče + nerezový řetěz | | 1,00000 | 8 500,00 | 8 500,00 |
| 51 | PC08 | Funkční odzkoušení | kpl | 1,00000 | 2 500,00 | 2 500,00 |
| Díl: M21 Elektromontáže | | | | | | 11 611,25 |
| 52 | PC14 | Pomocný dělník - Elektromontáže | hod | 8,00000 | 450,00 | 3 600,00 |
| 53 | 210810056R00 | Kabel CYKY-m 750 V 5 x 2,5 mm2 pevně uložený | m | 10,50000 | 49,10 | 515,55 |
| 54 | 34111094R | Kabel silový s Cu jádrem 750 V CYKY 5 x 2,5 mm2 | m | 10,50000 | 43,40 | 455,70 |
| 55 | 388996141R00 | Chránička kabelu z HDPE do DN 110 mm, výkop | m | 30,00000 | 118,00 | 3 540,00 |
| Včetně spojek. | | | | | | |
| 56 | PC13 | Jistič 3fázový C25/3 | ks | 1,00000 | 3 500,00 | 3 500,00 |

Příloha č. 2: Technická specifikace

ÚZEMÍ
POVRCH ÚZEMÍ
PARCELNÍ ČÍSLO

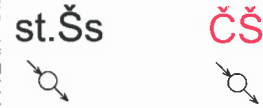
| |
|---------------------|
| k.ú. Pisárky |
| AREÁLOVÁ KOMUNIKACE |
| 912/18 |

OZNAČENÍ ŠACHET



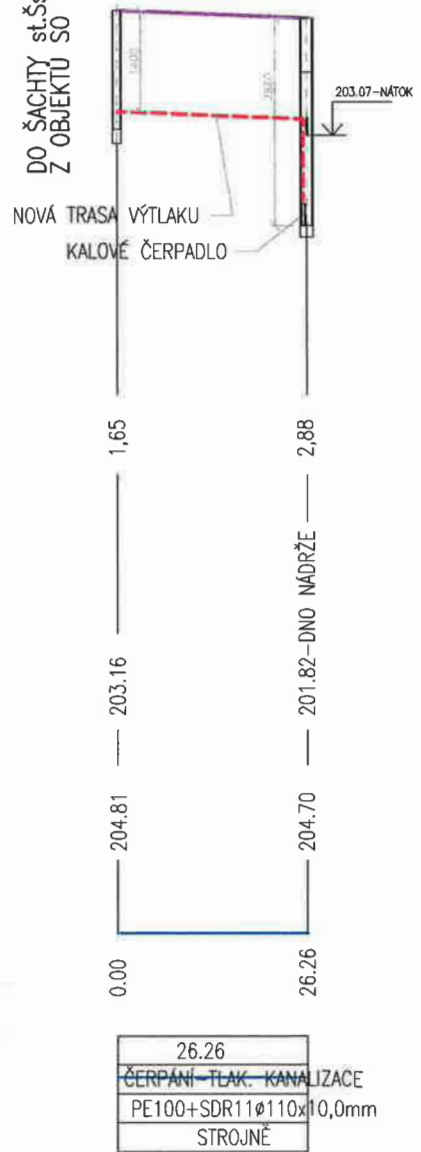
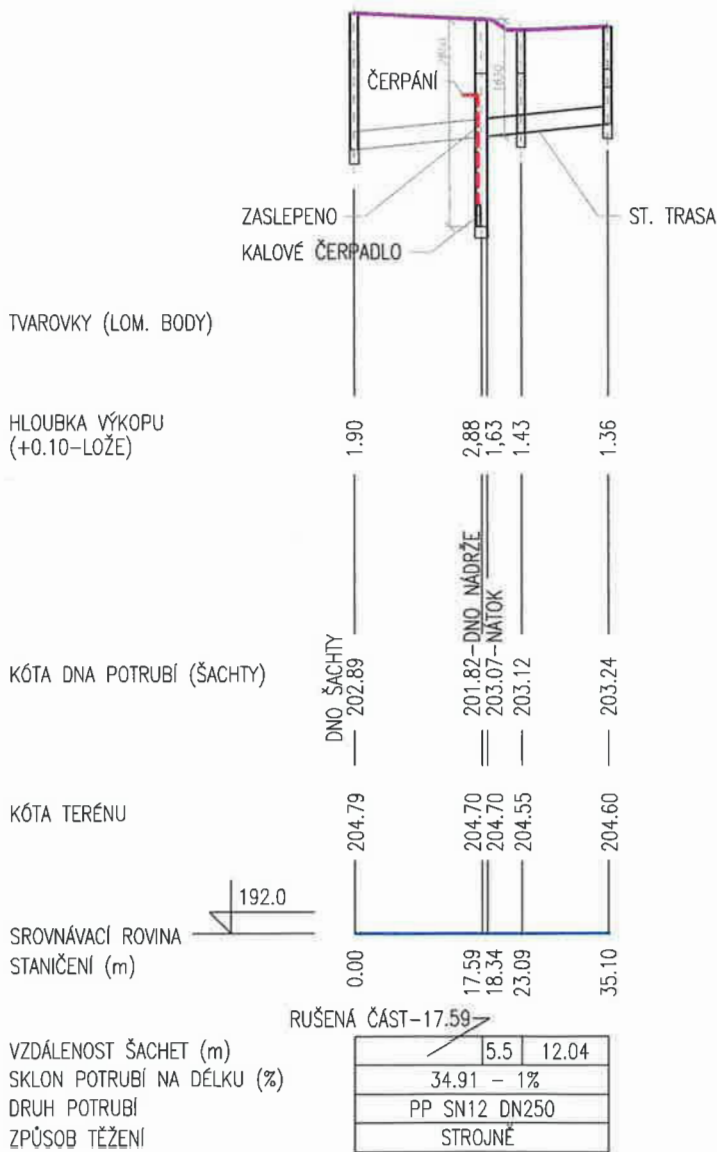
| |
|---------------------|
| k.ú. Pisárky |
| AREÁLOVÁ KOMUNIKACE |
| 912/18 |

DO ŠACHTY st.Šs BUDOU NAPOJENY 2x VÝTLAKY PE110x10mm Z OBJEKTU SO 106 (VÝTLAK Č.1) A SO 107 (VÝTLAK Č.2)

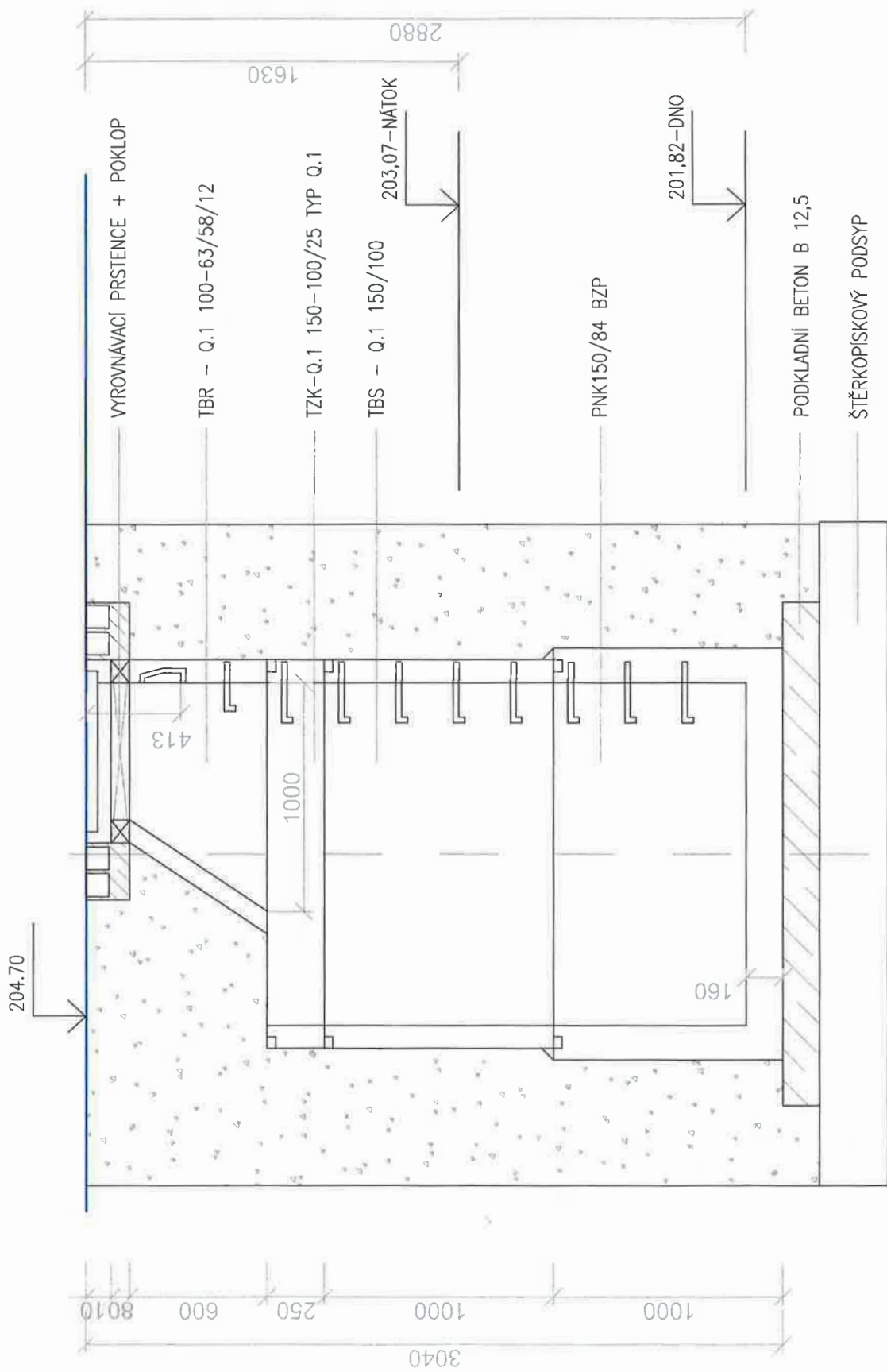


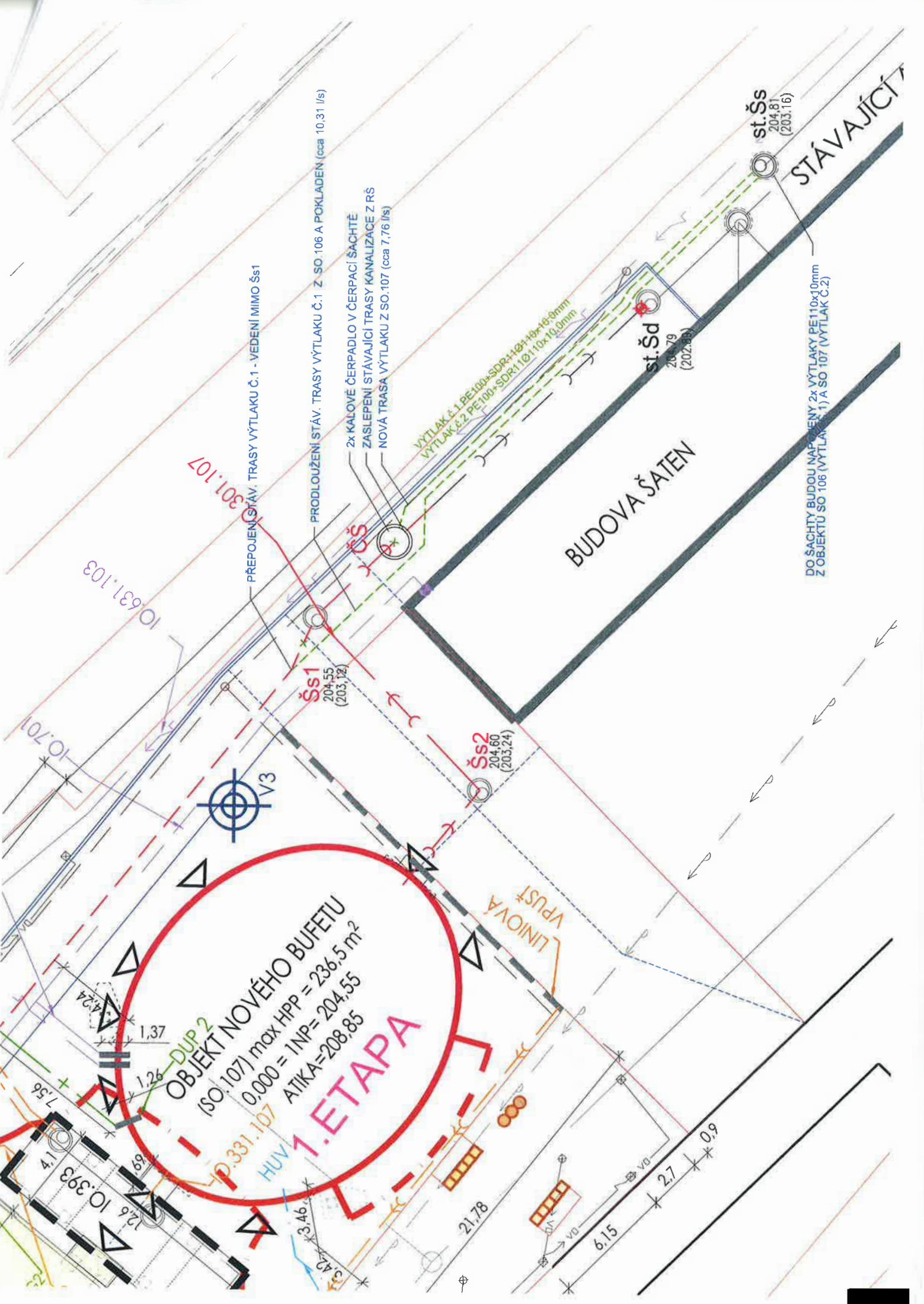
PODÉLNÝ PROFIL
AREÁL. KANALIZACE
SPLAŠKOVÉ

1:1000/100



ČS





IO 301.107

IO 631.103

IO 701

PŘEPOJENÍ STÁV. TRASY VÝTLAKU Č.1 - VEDENÍ MIMO Šs1

PRODLOUŽENÍ STÁV. TRASY VÝTLAKU Č.1 Z SO 106 A POKLADEN (cca 10,31 l/s)

2x KALOVÉ ČERPADLO V ČERPAČÍ ŠACHTĚ
ZASLEPENÍ STÁVAJÍCÍ TRASY KANALIZACE Z RS
NOVÁ TRASA VÝTLAKU Z SO.107 (cca 7,76 l/s)

VÝTLAK Č.1 PE100+SDR11 10x10x10mm
VÝTLAK Č.2 PE100+SDR11 10x10x10mm

BUDOVA ŠATEN

st.Šs
204,81
(203,16)

DO ŠACHTY BUDOVA NAPĚŘENY 2x VÝTLAKY PE110x10mm
Z OBJEKTU SO 106 (VÝTLAK Č.1) A SO 107 (VÝTLAK Č.2)

st.Šd
204,79
(202,88)

Šs1
204,55
(203,12)

Šs2
204,60
(203,24)

OBJEKT NOVÉHO BUFETU
ISO 107 max HPP = 236,5 m²
0,000 = INP = 204,55
ATIKA = 208,85

1. ETAPA

LINOVA
VPUST

IO 393
12,6
4,1
1,56
1,26
0,60

21,78

6,15
2,7
0,9

DUP 2

IO 331.107
HUV

