

KUPNÍ SMLOUVA

uzavřená podle § 2085 a násl., zákona č. 89/2012 Sb., občanský zákoník, ve znění pozdějších předpisů (dále jen „Zákon“)

Článek 1.

Smluvní strany

1.1. Kupující: **Technické služby Litvínov s.r.o.**
se sídlem: **S. K. Neumanna 1521, 43601 Litvínov**
IČ: **25423835**
DIČ: **CZ25423835**
Zastoupený: **Ing. Petr Řeháček, MBA, jednatel společnosti**
telefon: **476 111 921**
e-mail: **rehacek@tslitvinov.cz**

(dále jen „**kupující**“)

1.2. Prodávající: **Město Litvínov**
se sídlem: **nám. Míru 11, 436 01 Litvínov**
IČ: **00266027**
DIČ: **CZ00266027**
Zastoupený: **Mgr. Kamilou Bláhovou, starostkou města**
telefon: **476 767 611**
e-mail: **kamila.blahova@mulitvinov.cz**

(dále jen „**prodávající**“)

(kupující a prodávající dále společně „**smluvní strany**“)

Článek 2.

Předmět smlouvy, dodací podmínky

2.1. Prodávající prohlašuje, že je výlučným vlastníkem **osobního automobilu Škoda Yeti VIN: TMBLC45L1HN712854 RZ: 8U70156**, jak je specifikován ve znaleckém posudku č. 02/2024 ze dne 28.01.2024, který je přílohou č. 1 této smlouvy (dále jen „**Věc**“).

2.2. K Věci náleží níže uvedené příslušenství, které předá prodávající kupujícímu spolu s Věcí:

2.2.1. 2 ks klíčů od Vozidla,

2.2.2. Osvědčení o registraci vozidla I část,

2.2.3. Osvědčení o registraci vozidla II část,

2.3. Touto smlouvou se prodávající zavazuje odevzdat kupujícímu Věc a umožnit kupujícímu nabýt vlastnické právo k této Věci a kupující se zavazuje

řádně a včas Věc od prodávajícího převzít a zaplatit za tuto sjednanou kupní cenu dle podmínek této smlouvy.

2.4. Místem dodání Věci je parkoviště před služebnou městské policie v **ul. Vodní 871, Litvínov.**

2.5. Při dodání Věci je kupující vázán pokyny prodávajícího. Doba dodání je stanovena nejpozději do **15.03.2024**. Spolu s Věcí budou kupujícímu předány klíče a příslušné doklady potřebné k převzetí a užívání věci specifikované v čl. 2 odst. 2.2. této smlouvy.

2.6. Prodávající je povinen oznámit (telefonicky, e-mailem nebo dopisem) kupujícímu, nejpozději 3 dny předem, kdy bude Věc připravena k převzetí kupujícím. Smluvní strany se poté dohodnou na přesném termínu předání Věci. Kupující je následně povinen v dohodnutém termínu osobně zajistit převzetí Věci. O předání a převzetí Věci bude sepsán předávací protokol, který bude podepsán oběma smluvními stranami.

2.7. Vlastnické právo k Věci přejde z prodávajícího na kupujícího fyzickým převzetím Věci kupujícím a uhrazením kupní ceny za Věc prodávajícímu.

2.8. Kupující prohlašuje, že je podrobně seznámen se stavem Věci, jak vyplývá z přílohy č. 1 této smlouvy. Kupující prohlašuje, že bere na vědomí, že se jedná o použitou Věc a prodávající proto neodpovídá za vady odpovídající míře používání a opotřebené Věci. Vzhledem ke skutečnosti, že se nejedná o Věc novou, prodávající neposkytuje kupujícímu na tuto Věc žádnou záruku.

Článek 3.

Kupní cena a platební podmínky

3.1. Sjednaná kupní cena za výše uvedenou Věc je **177.000,- Kč včetně DPH** (dále jen „**Kupní cena**“). Kupní cena nezahrnuje poplatky stanovené platnými právními předpisy související s převodem Věci (např. emisní poplatek, provedení evidenční kontroly a registraci vozidla na nového majitele), tyto náklady nese kupující.

3.2. Kupní cena bude zaplacená převodem na účet prodávajícího do 14 dní ode dne uzavření smlouvy.

Článek 4.

Odstoupení od smlouvy

4.1. Kupující i prodávající mohou od této smlouvy odstoupit z důvodů uvedených v Zákoně.

4.2. Kupující může od této smlouvy odstoupit též v případě, že prodávající bude v prodlení s dodáním Věci o více než 60 dnů.

4.3. Kupující je dále oprávněn odstoupit od této smlouvy, pokud je prodávající v likvidaci nebo vůči jeho majetku probíhá insolvenční řízení, v němž bylo vydáno rozhodnutí o úpadku nebo insolvenční návrh byl zamítnut proto, že majetek

nepostačuje k úhradě nákladů insolvenčního řízení, nebo byl konkurs zrušen proto, že majetek byl zcela nepostačující nebo byla zavedena nucená správa podle zvláštních právních předpisů.

4.4. Prodávající je oprávněn od této smlouvy odstoupit v případě, že kupující bude v prodlení s úhradou Kupní ceny dle této smlouvy o více než 30 dnů.

4.5. Odstoupení je účinné od okamžiku, kdy je doručeno písemné prohlášení jedné smluvní strany o odstoupení od smlouvy druhé smluvní straně. V případě odstoupení od smlouvy jsou smluvní strany povinny vrátit si vzájemná plnění.

Článek 5. **Ostatní ujednání**

5.1. Tuto smlouvu lze měnit nebo doplňovat jen na základě písemné dohody smluvních stran.

5.2. Tato smlouva se vyhotovuje ve třech stejnopisech, přičemž jeden stejnopis obdrží kupující a dva stejnopisy obdrží prodávající.

5.3. Smluvní strany souhlasí s tím, aby tato smlouva byla vedena v evidenci smluv vedené městem Litvínov, která bude přístupná dle zákona č. 106/1999 Sb., o svobodném přístupu k informacím, a která obsahuje údaje o smluvních stranách, předmětu smlouvy, číselné označení smlouvy a datum jejího uzavření.

5.4. Smluvní strany prohlašují, že skutečnosti uvedené v této smlouvě nepovažují za obchodní tajemství a udělují svolení k jejich zpřístupnění ve smyslu zákona č. 106/1999 Sb., o svobodném přístupu k informacím.

5.5. Tato smlouva je uzavřena v souladu s usnesením Rady města Litvínova č. R/xxxx/xx ze dne 21.02.2024.

5.6. Tato smlouva nabývá platnosti a účinnosti dnem podpisu oběma smluvními stranami.

5.7. Nedílnou součástí této smlouvy jsou následující přílohy:

5.7.1. Příloha č. 1 - Znalecký posudek č. 02/2024 ze dne 28. 01. 2024

za prodávajícího:

V Litvínově dne: 4.3.2024









.....
Město Litvínov
Mgr. Kamila Bláhová,
starostka města Litvínova

za kupujícího:

V Litvínově dne: 5.3.2024

.....
Technické služby Litvínov s.r.o.
Ing. Petr Řeháček, MBA,
jednatel společnosti

Smlouva číslo: KT/13139/24

	Datum	Jméno	Funkce	Podpis
Zpracoval:	29.01.2024		technik MP	
Schválil:	29.01.2024		velitel MP	
Správce rozpočtu:	29.01.2024		ekonom MP	
Právní oddělení:	31.01.2024	FFK Legal, advokátní kancelář s.r.o.	-	1click#16512
Schváleno - RM:				
ZM:	-			
Zveřejněno:	-			
Vedení města:	-	-	-	

Ing. Tomáš Kölbl, znalec v oboru ekonomika - odvětví ceny a odhady motorových vozidel,
doprava - technické posudky o příčinách silničních nehod, strojírenství – posuzování
technického stavu motorových vozidel, autoopravárenství,


Smetanova 540, Litvínov 1, 436 01, IČO: 12063797 tel. 602 144666

ID datové schránky 9q4gfp

Posudek ev. číslo znalce 02/2024

Znalecký posudek

stanovení výše tržní ceny dopravního prostředku



Posudek vyžádán kým: **Město Litvínov**
Náměstí Míru 11
436 01 Litvínov I
IČO: 00266027

Ze dne: **16.01. 2024**

Účel vyžádání posudku: **Stanovení výše tržní ceny dopravního prostředku**

Posudek vypracoval: **Ing. Tomáš Kölbl**

Doba, ke které je cena automobilu stanovena: **leden 2024**

Počet listů: **15** (13 listů posudku s fotodokumentací a 2 listy příloh)

Počet předaných vyhotovení: **2**

Posudek je zpracován podle znaleckého standardu č. I /2022

1. Zadání:

Znalec byl objednávkou od Města Litvínov z 16. 01. 2024 písemně dotázán na ustanovení ceny k odprodeji opotřebovaného majetku. Jednalo se o ocenění dopravního prostředku registrovaného na Městský úřad, odbor Městské Policie. Mezi oběma stranami byla dohodnuta cena k vypracování tohoto znaleckého posudku. Termín byl mezi stranami smluven na leden 2024.

2. Výčet podkladů

K posouzení měl znalec k dispozici:

- přistavený dopravní prostředek k fyzické prohlídce
- technický průkaz k registraci vozidla ev. č. UI 173 782

3. Nález

3.1 Spisové podklady

K automobilu byl předložen znalci majitelem Osvědčení o registraci vozidla. Část II (technický průkaz) č. UI 173782, který je součástí přílohy.

3.1.1 Základní údaje o vozidle podle technického osvědčení vozidla

Technický průkaz, série, číslo	UI 340983
Registrační značka (RZ) vozidla:	8U70156
Vlastník vozidla:	Město Litvínov Náměstí Míru 11 436 01 Litvínov IČO: 00266027
Počet předchozích vlastníků:	první
Provozovatel vozidla	Město Litvínov – Městská Policie
Počet předchozích provozovatelů:	první
Datum první registrace:	11. 08. 2017
Platnost osvědčení o techn. způsobilosti vozidla do:	platná STK do 9/2014
Číslo typového/individuálního schválení vozidla:	není uvedeno
Druh vozidla:	osobní automobil
Kategorie vozidla:	OA
Tovární značka:	Škoda

Obchodní označení:	YETI
Typ/verze/ varianta:	ACDFSAXI
Identifikační číslo vozidla (VIN):	TMBLC45L1HN712854
Motor: výrobce druh/barva:	1968, NM / šedá
Karoserie: výrobce /druh /barva:	-- / bílá
Kola: pneumatiky přední, zadní:	215/75 R16 95H
Počet náprav – z toho poháněných:	2-2, náhon na obě nápravy
Schválené změny oproti původnímu typu:	žádné

3.2 Další použité doklady

Znalci nebyly předloženy žádné další doklady, ze kterých by se dalo usuzovat cokoliv o předchozích servisních úkonech na automobilu provedených. V automobilu, v motorovém prostoru, je pouze štítek o poslední výměně olejové náplně při 276 000 km v roce 2023. Také je zde nalezen štítek k výměně rozvodů v roce 2021 ve stavu 215 847 km. K pořizovací ceně nedostal znalec od zadavatele posudku informaci o ceně pořízení. Ve výpočtu ceny používal znalec hodnotu nového zboží z oficiálního ceníku zástupce značky Škoda ke konkrétnímu ohodnocovanému modelu v čase pořízení. Automobil byl používán jako služební vůz Města Litvínov, odboru Městské Policie jako automobil psovodů. Mimo ústní informaci o provedených opravách žádné další záznamy nebyly znalci předloženy.

3.3.1 Prohlídka a identifikace vozidla

Technický stav automobilu zjištěn prohlídkou dne	17.01. 2024
Za účasti	Matoušek Jiří, Ing.
Stav počítadla km	294 282 km
Údaje o počtu km dle sdělení provozovatele	--
Údaje na automobilu s údaji v dokumentaci souhlasí/nesouhlasí	souhlasí

3.3.2 Údaje o opravách a poškození vozidla

K automobilu nebyl doložen seznam servisních úkonů v dřívější době provozovatelem provedených. Dle prohlídky provedené znalcem lze konstatovat, že automobil je původní, bez zjevných změn nebo dříve provedených oprav, které by měly vliv na jeho časovou cenu. Tedy v průběhu jeho užívání nedošlo k opravám, jejichž rozsah by cenu hodnoceného automobilu nezvýšil ani nesnížil. Na automobilu nebyly v době prohlídky korozivní části. Motor jde pravidelně, a to ve volnoběžných i v jízdách režimech.

3.3.3 Pneumatiky na automobilu

Na automobilu jsou použity pneumatiky:

Pravá přední BRIDGESTONE 225/50 R174, výška vzorku 3 mm
Levá přední BRIDGESTONE 225/50 R174, výška vzorku 3 mm
Pravá zadní BRIDGESTONE 225/50 R174, výška vzorku 3 mm
Levá zadní BRIDGESTONE 225/50 R174, výška vzorku 3 mm

Na automobilu byly v době prohlídky znalcem kola na ALU ráfcích, tyto jsou běžně opotřebované, výrazně nepoškozené. Rezerva BARUM 195/65 R16 na plechovém ráfku, výška vzorku 3 mm, použita

3.3.4 Výbava automobilu

Automobil je v základní výbavě, od předání původnímu majiteli s namontovaným tažným zařízením, klimatizací, centrálním zamykáním s dálkovým ovládáním. Na automobilu oproti původně dodanému modelu nebylo nic domontované.

Dále se pro oceňování používá dle Standardu I/2022 skupina M1/N1 – *tedy osobní a lehké užitkové automobily*.

3.3.5 Ostatní skupiny

Motor: prohlídkou nebyly zjištěny závady na žádné z motorových skupin. Chod motoru bylo znalcem možno zkontrolovat. Motor je v době prohlídky kompletní. V době prohlídky bylo možno motor nastartovat. Běh motoru je pravidelný. Elektrické příslušenství funkční, opravované, originální, výfukové potrubí korozivní, výfuk mírně netěsný, chladicí systém těsný, (chladič, ventilátor včetně propojovacích hadic).

Hodnocení technického stavu motoru: *obvyklý době provozu a počtu ujetých kilometrů*

Převodové ústrojí: vůz je vybaven mechanickou, šestistupňovou převodovkou, řazení všech rychlostních režimů bylo vyzkoušeno. Bylo konstatováno, že převodovka řadí s mírnými rázy. Převodovka je mírně netěsná.

Hodnocení technického stavu převodovky: *obvyklý době provozu a počtu ujetých kilometrů*

Přední náprava a řízení: stabilita vozidla byla jízdou vyzkoušena. Ložiska a prvky zavěšení kol s vůlí, hnací hřídele a klouby s vůlí – prachovky nepoškozené, tlumiče mírně netěsné. Přední náprava nekorozivní.

Hodnocení technického stavu přední nápravy a mechanismu řízení: *úměrný době provozu a počtu ujetých kilometrů*

Zadní náprava: ložiska kol, jejich vůle byla hodnocena bez závad, uložení v karoserii bez závad, zavěšení a odpružení kol bez poškození. Tlumiče mírně netěsné.

Hodnocení technického stavu zadní nápravy: *úměrný době provozu a počtu ujetých kilometrů*

Skříň karoserie: lak originální, neopravovaný, bílý, pastelový. Mechanicky poškozeny některé karosářské díly (zaslepený otvor ve střeše po předchozí montáži majáku, drobné oděrky na PZ dveřích a LP dveřích). Na automobilu je poškozený krycí lak základní barvy. Je mechanicky poškozený u dveří řidiče na PZ dveřích a LP dveřích. Skříň karoserie je vybavena čtyřmi dveřmi a zadním výklopným víkem.

Hodnocení technického stavu skříňě karoserie: *horší než obvyklý provozu a počtu ujetých kilometrů -20%*

Výbava karoserie a příslušenství: přední okno nepoškozené, vnější a vnitřní zrcátka bez poškození, clony proti slunci, ostřikovače a stěrače funkční, látková sedadla byla v době provozu zakryta potahy. V době prohlídky je část čalounění poškozená. Přístrojová deska funkční, včetně osvětlení, ovladače dveří nepoškozeny, mechanismy dveří vík, včetně zámků s vůlí, jednotlivá vika a dveře funkční, akumulátor funkční. Automobil vybaven mechanickou klimatizací, ostřikovači světlometů. V automobilu je poškozený zámek odkládací skříňky. Automobil je vybaven původním rádio CD přehrávačem, dálkovým centrálním zamykáním. Automobil je vybaven čtyřmi airbasy a tažným zařízením.

Hodnocení technického stavu výbavy karoserie: *horší než obvyklý době provozu a počtu ujetých kilometrů -30%*

Posouzení výbavy vozidla: vozidlo vybaveno dle údajů výrobce pro daný typ a model. Automobil mimo tažného zařízení, ALU ráfků a ostřikovačů světlometů není ničím dovybaven.

Hodnocení technického stavu výbavy: *úměrný době provozu a počtu ujetých kilometrů*

3.3.6 Jízdní zkouška

- byla provedena dne: 16.01. 2024
- vozidlo řídil: znalec za přítomnosti zástupce majitele
- stav vozovky: dobrý, jednalo se o živičnou vozovku bez výmolů
- teplota v době zkoušky: -8 °C, vozovka pod sněhem
- stabilita v přímé jízdě: automobil stabilní
- stabilita při brzdění: automobil stabilní

3.4 Údaje použitých pro porovnání

Znalec použil databáze a své zkušenosti z předchozích oceňovaných vozidel. Taktéž využil své vlastní praxe z oboru autoopravenství získaného provozem vlastní autoopravny. Dále hodnotil zařízení podle obdobných automobilů na trhu s ojetými dopravními prostředky. Obdobné automobily jsou běžné na trhu v ČR. Při konstrukci koeficientu prodejnosti použil automobily z databáze S Auto, Bazoš, Auto Esa a TipCars.

3.4.1 Způsob ocenění

3.4.2 Varianta ocenění

Znalec použil variantu č.1, kterou mu nabízí Znalecký Standard. Dosažitelná cena prodejní automobilu je vyjádřena jako hodnota tržní.

Tržní hodnota se v souladu s § 2 odst. 4 zákona č. 151/1997 SB, v platném znění (zákon o oceňování majetku) rozumí „odhadovaná částka, za kterou by měly být věci majetek nebo služba směnny ke dni ocenění, mezi ochotným kupujícím a ochotným prodávajícím, a to v obchodním styku uskutečněném v souladu s principem tržního odstupu, po náležitém marketingu, kdy každá ze stran jednala informovaně, uvážlivě nikoliv v tísní. Principem tržního odstupu se pro účely tohoto zákona rozumí, že účastníci směny jsou osobami, které mezi sebou nemají žádný zvláštní vzájemný vztah a jednají vzájemně nezávisle.“¹

¹ Znalecký Standard č. 1/2022, VÚT Brno, ISBN 978-80-7623-076-7

K celkovému hodnocení znalec přistupuje jako k dlouhodobě používanému majetku, v čase prohlídky funkčnímu a majitelem s ohledem na jeho využití určenému k prodeji z evidence společnosti. Jeho technické parametry nejsou využitelné pro další použití a směnu prodejem.

4. Posudek – stanovení hodnoty tržní vozidla

Příklad č. 2 - ocenění

Zadání

automobil dříve využívaný jako služební, Město Litvínov, Městská policie

Hodnoty vstupních veličin		Výpočet ZA			
Datum ke kterému je cena stanovena	27.01.2024	Vozidlo v sedmém roce provozu			
Datum prvního uvedení do provozu	11.08.2017	DP	7. rok	ZAD	60,0%
Počet ujetých km (PKM)	294 828 km			ZAP	100,4%
Zaokrouhlení procent ZA	3			ZA	80,2%

4. Posudek

4.1 Způsob ocenění

... Pro stanovení tržní hodnoty vozidla je využito metodiky Znaleckého standardu č. 1/2022 Oceňování silničních a zvláštních vozidel.

4.2 Stanovení hodnoty tržní vozidla

4.2.1 Základní amortizace

Podle technického osvědčení vozidlo v sedmém roce provozu.

Doba provozu	DP = 7. rok	ZAD =	60,0%
Podle stavu počítadla ujetých kilometrů s ohledem na sdělení držitele vozidla			
počet ujetých kilometrů	PKM = 294828 km	ZAP =	100,4%
Aritmetický průměr (ZAD, ZAP)		ZA =	80,2%

4.2.2 Zbytková užitnost redukováného vozidla

Skupina	Vých. užitn. VU _s	Základ. amort. ZA _s	Přiráž. srážka PS _s	Zbytkov. á ZU _s	Poměr. díl sk. PD _s	Poměrn. á zb. PZU _s
Karoserie	100%	80,2%	-20,0%	15,8%	23%	3,6%
Motor	100%	80,2%	0,0%	19,8%	20%	4,0%
Převodovka + rozdělovací př.	100%	80,2%	0,0%	19,8%	10%	2,0%
Zadní náprava + rozvodovka + hnací hřídel	100%	80,2%	0,0%	19,8%	4%	0,8%
Přední náprava vč. řízení + rozvodovka +	100%	80,2%	0,0%	19,8%	11%	2,2%
Výbava karoserie	100%	80,2%	-30,0%	13,9%	30%	4,2%
Zbytková užitnost redukováného vozidla				ZU _{RV} =		16,8%

4.2.3 Hodnota výchozí vozidla

Hodnota výchozí vozidla $HN_v = 510\,000\text{ Kč}$

4.2.4 Hodnota výchozí pneumatik prvomontáže

Hodnota výchozí pneumatik prvomontáže (pláště + případné duše)

$HN_{pv} = 4\text{ ks} \times 2\,500\text{ Kč} = 10\,000\text{ Kč}$

Rezervní dojezdové kolo je zahrnuté v hodnotě výchozí redukovaného vozidla

4.2.5 Hodnota časová pneumatik vozidla

Kolo	Značka výrobce a označení dezénu	Konstruk. (R/D)	Rozměr	Druh (N/P)	Hodnota výchozí HN_{pv}	Zbytk. užitn. ZU_{pv}	Hodnota časová $HČ_{pv}$
LP	BRIDGESTONE	R	215/75 R16C	N	3 600 Kč	30%	1 200 Kč
PP	BRIDGESTONE	R	215/75 R16C	N	3 600 Kč	30%	1 200 Kč
LZ	BRIDGESTONE	R	215/75 R16C	N	3 600 Kč	30%	1 200 Kč
PZ	BRIDGESTONE	R	215/75 R16C	N	3 600 Kč	30%	1 200 Kč

Hodnota časová pneumatik vozidla $HČ_{pv} = 4\,800\text{ Kč}$

4.2.6 Hodnota časová mimořádné výbavy

Označení	Hodnota výchozí prvku HN_{mv}	Doba prov. DP	Zákl. amort. ZA_{mv}	Přiráž. srážka PS_{mv}	Zbytk. užitnost ZU_{mv}	Hodnota časová $HČ_{mv}$

Vozidlo bez mimořádné výbavy

Hodnota časová mimořádné výbavy $HČ_{mv} = 0\text{ Kč}$

4.2.7 Hodnota časová vozidla před poškozením

Hodnota výchozí vozidla	HN_v	510 000 Kč
Hodnota výchozí pneumatik prvomontáže	HN_{pv}	-10 000 Kč
Hodnota výchozí redukovaného vozidla	HN_{rv}	500 000 Kč
Zbytková užitnost redukovaného vozidla před poškozením	ZU_{rv}	16,8%
Hodnota časová redukovaného vozidla před poškozením	$HČ_{rv}$	84 000 Kč
Hodnota časová pneumatik vozidla před poškozením	$HČ_{pv}$	4 800 Kč
Hodnota časová mimořádné výbavy před poškozením	$HČ_{mv}$	0 Kč
Hodnota časová vozidla před poškozením	$HČ_v$	88 800 Kč
Hodnota časová vozidla před poškozením po zaokrouhlení		88 800 Kč

4.2.8 Hodnota tržní vozidla

Koeficient prodejnosti vozidla $KP = 1,99$

Hodnota tržní vozidla $HT_v = HČ_v \times KP = 176\,712\text{ Kč}$

Hodnota tržní vozidla po zaokrouhlení $177\,000\text{ Kč}$

Koeficient prodejnosti vozidla: **KP = 1,99** pramen, eventuální zdůvodnění: skutečný současný technický stav vozidla a dřívější použití jako služební automobil Městské Policie, využívaný jako psovodský se střídajícími se řidiči. Znalcem byla z cen obdobných automobilů na trhu se stejným rokem výroby, stejnou výbavou, a motorizací a obdobnými najetými kilometry sestavena tabulka k odvození koeficientu prodejnosti. Z této pak počítá a upravuje tržní hodnotu ohodnocovaného automobilu.

Výpočet KP

Vozidla podkategorií M1 a N1

Tab. 9 Základní srážky za dobu provozu (ZAD)

DP	1. rok	2. rok	3. rok	4. rok	5. rok	6. rok
ZAD	33%	40%	45%	50%	55%	60%

Tab. 10 Základní srážky za počet ujetých km (ZAP)

Do prvních	Srážka S ₁	Další km S ₂	Zaokrouhlení
30 000 km	0,70%	0,30%	3

Vozidlo:	1	2	3	4	5	6
zdroj:	TipCars	Bazoš	Bazoš	AUTO Esas	S Auto	S Auto
VIN:						
Model/varianta/provedení						
Optický paket:						
Objem motoru:	1968	1968	1968	1968	1968	1968
Palivo:	nafta	nafta	nafta	nafta	nafta	nafta
Výkon:	96kw	96kw	96kw	96kw	96kw	96kw
Převodovka:	manuální	manuální	manuální	manuální	manuální	manuální
Pohon:	01.1		01.1	01.1	01.1	01.1
Karoserie:	combi	Combi	Combi	Combi	Combi	Combi
Barva:						
Původ:	CZ	CZ	CZ	CZ	CZ	CZ
V provozu od	2017	2017	2016	2015	2017	2017
Stav tachometru:	148000	205000	224000	278000	215000	198000
Nabídková cena	307 500 Kč	274 500 Kč	199 000 Kč	189 000 Kč	255 000 Kč	309 000 Kč

Základní cena srov. vozidla	510 000 Kč	510 000 Kč	510 000 Kč	510 000 Kč	510 000 Kč	510 000 Kč
Cena doplňkové výbavy						
CPn	510 000 Kč	510 000 Kč	510 000 Kč	510 000 Kč	510 000 Kč	510 000 Kč
KTU	1	1	1	1	1	1
MN	510 000 Kč	510 000 Kč	510 000 Kč	510 000 Kč	510 000 Kč	510 000 Kč

Datum prodeje	27.01.2024	27.01.2024	27.01.2024	27.01.2024	27.01.2024	27.01.2024
Datum uvedení do provozu	01.01.2017	01.01.2017	01.01.2016	01.01.2017	01.01.2017	01.01.2017
DP	8. rok	8. rok	9. rok	8. rok	8. rok	8. rok
Počet ujetých km	148 000 km	202 000 km	224 000 km	278 000 km	215 000 km	198 000 km
ZAD (srážka za DP)	70,0%	70,0%	74,0%	70,0%	70,0%	70,0%
ZAP (srážka za počet km)	56,4%	72,6%	79,2%	95,4%	76,5%	71,4%
ZA (základní amortizace)	63,2%	71,3%	76,6%	82,7%	73,3%	70,7%
MN (hodnota výchozí)	510 000 Kč	510 000 Kč	510 000 Kč	510 000 Kč	510 000 Kč	510 000 Kč
ZU (zbytková užítost)	36,8%	28,7%	23,4%	17,3%	26,7%	29,3%
HČ (hodnota časová)	188 000 Kč	109 000 Kč	119 000 Kč	88 000 Kč	136 000 Kč	149 000 Kč
CP (cena prodeje)	307 500 Kč	274 500 Kč	199 000 Kč	189 000 Kč	255 000 Kč	309 000 Kč
KP (koeficient prodejnosti)	1,64	2,52	1,67	2,15	1,88	2,07
KP prům.	1,99					

Hodnota tržní vozidla HT_v = HČ_v x KP = 88.800,- x 1,99 = 176.712,-Kč

Hodnota tržní vozidla po zaokrouhlení **177.000,-Kč** Slovy: **jednostosedmdesátsedmtisíc korun českých**

5. Odůvodnění

Znalec využil všech dostupných materiálů a jemu předložených dat, stejně jako fyzicky zkontroloval detailně automobil. Na základě provedené kontroly lze konstatovat, že ve vztahu ke zdrojům dat měl znalec k dispozici potřebné podklady.

Rozhodující informace pro ocenění pak zjistil z dokumentace automobilu, především z technického osvědčení vozidla a z části údajů sdělených mu provozovatelem vozidla. Vozidlo má podle technického osvědčení platnou technickou prohlídku, podle které je tedy způsobilé k provozu na pozemních komunikacích. Základní prohlídkou vozidla provedenou dle rozsahu doporučení metodikou ZS č. I/2022, byl ověřen skutečný stav vozidla. Zjištěný stav je popsán v kapitole 3.3 posudku. Provedené ocenění však nezohledňuje případné skryté závady, které nelze základní prohlídkou zjistit. Ve vztahu k tržním informacím pro ocenění se vychází z údajů uvedených v kap. 3.4 posudku.

Znalce stanovou tržní hodnotu lze považovat současně za cenu obvyklou.

6. Závěr

Ustanovte cenu k prodeji použitého majetku společnosti, v tomto případě nákladního automobilu Škoda YETI 4x4, RZ 8U7 0156, v.č. TMBLC45L1HN712854.

Na základě provedeného ocenění (viz kapitola 4.2 posudku), v souladu s odůvodněním (kap. 5 posudku) lze tržní hodnotu automobilu k datu leden 2024 odhadnout na výši:

177.000,-Kč Slovy: jednostosedmdesátsedmtisíc korun českých

Pozn.: V tomto posudku je kromě fotodokumentace znalce uvedené na str. 11, 12 a 13 doložena příloha:

Příloha č.1: Technický průkaz automobilu č. UI 173782 (list č. 13–14)

Na zpracování níže uvedených částí znaleckého posudku se podílel:

Ing. Tomáš Kölbl – všechny části posudku

Při zpracování znaleckého posudku nebyl přibrán konzultant.

Za zpracování posudku byla před započítáním výkonu znalecké činnosti sjednána mezi oběma stranami dohoda o ceně.

Doložka dle procesních předpisů:

Jsem si vědom následků vědomě nepravdivého znaleckého posudku ve smyslu § 127 a zákona č. 99/1963Sb., občanský soudní řád.

Znalecká doložka:

Znalecký posudek jsem podal jako znalec jmenovaný dekretem předsedy Krajského soudu v Ústí nad Labem ze dne 9. 11. 1999 Spr. 5884/99, pro základní obory

- doprava, odvětví – doprava silniční a městská
- ekonomika, odvětví ceny a odhady motorových vozidel
- strojírenství, odvětví všeobecné, posuzování technického stavu motorových vozidel, autoopravárenství

Znalecký posudek je zapsán v evidenci znaleckých posudků pod pořadovým číslem 02/2024.



v Litvínově dne 28.01. 2024

Ing. Tomáš Kölbl

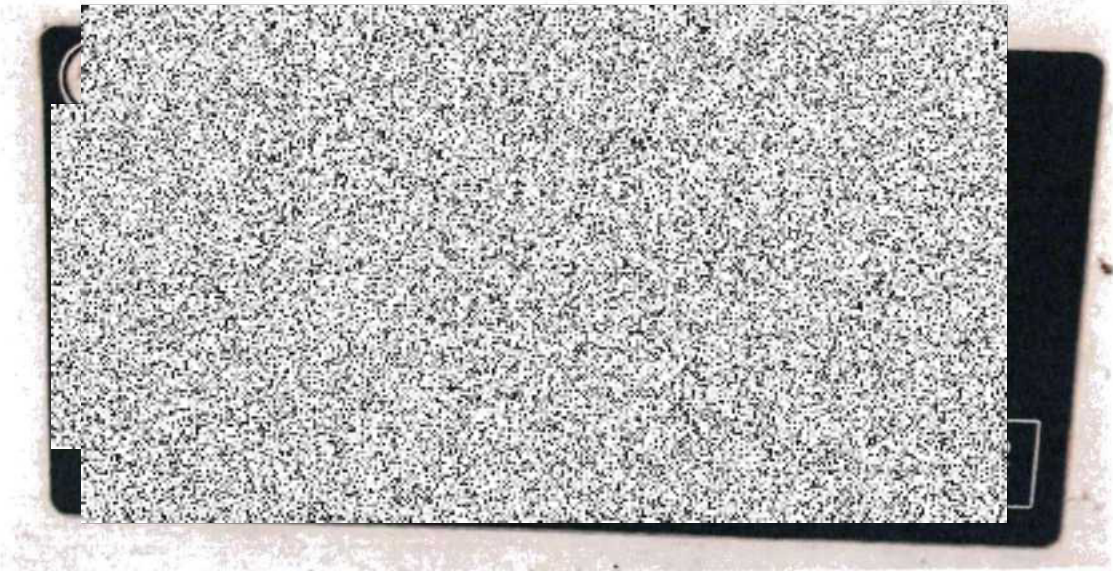
fotodokumentace předmětu posudku



automobil, levý zadní pohled



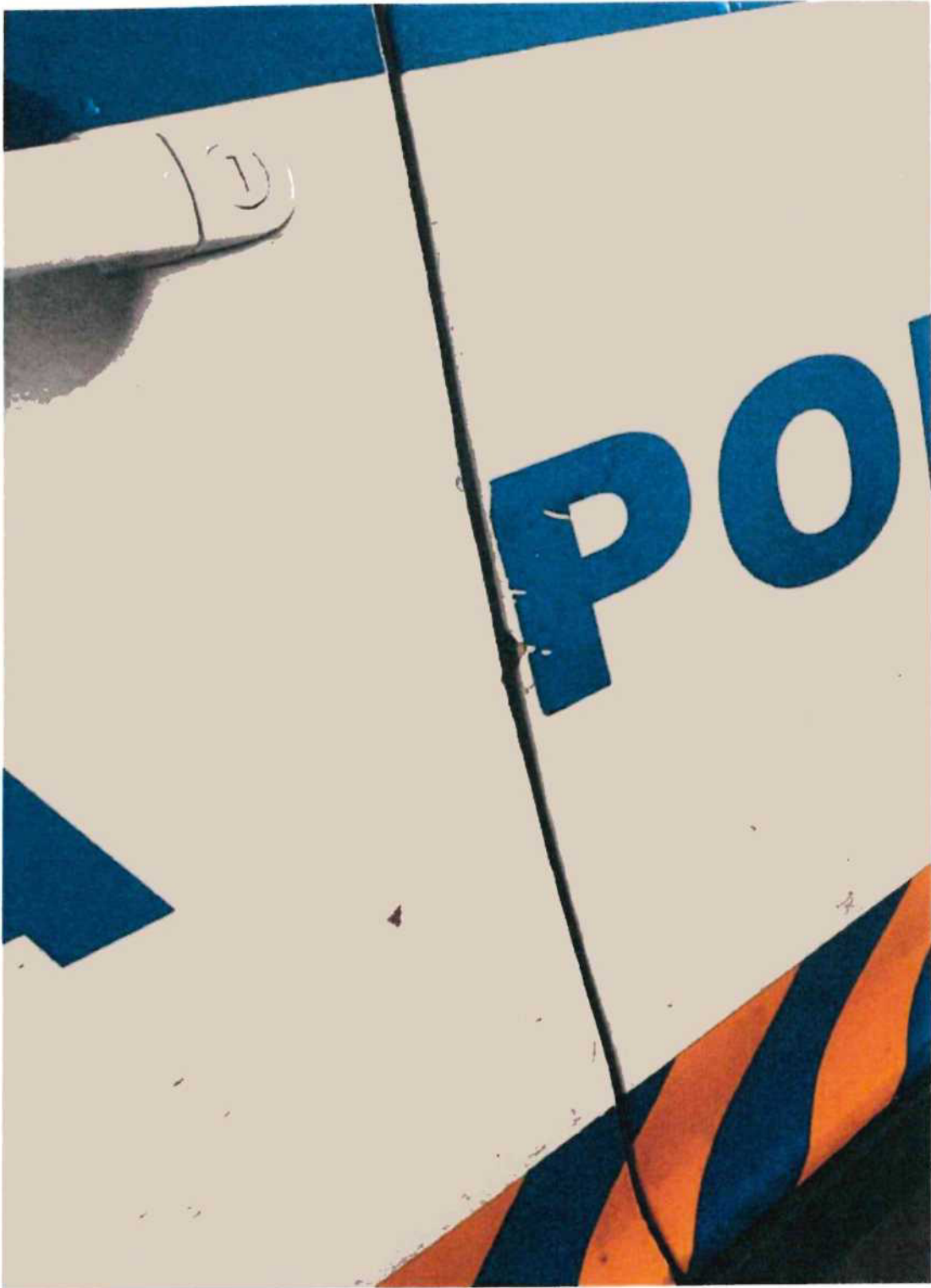
automobil, pravý přední pohled



výrobní číslo automobilu



poškození na hodnoceném automobilu (zadní nárazník, vnitřní čelounení)



poškozený krycí vrchní lak

Z

EVROPSKÉ SPOLEČENSTVÍ

OSVĚDČENÍ O REGISTRACI VOZIDLA, ČÁST II.

(TECHNICKÝ PRŮKAZ)

Permiso de circulación, Parte II. • Registreringsattest, Del II. • Zulassungsbescheinigung, Teil II.
 Registrerimisstunniatus, Osa II. • Άδεια κυκλοφορίας / Πρωτογενής Εγγραφή, Μέρος II.
 Teastas clarificative, Part II. • Registration certificate, Part II. • Certificat d'immatriculation, Partie II.
 Carte de circulation, Parte II. • Registrācijas apliecība, II. daļa: • Registrācijas liudzījums, II. daļa
 Fotgalmlagerförelse II. fläs • Certificat de înregistrare I-II, Parte • Keniakenbewijs, Deel II.
 Dvůdů Registracijný, Část II. • Certificado de matrícula, Parte II. • Osvedčenie o evidencii, Časť II.
 Prometna dovolilnica, Del II. • Reģistrēšanas apliecība, Osa II. • Registreringsbeviset, Del II.
 Συμπεριφορά σε πιστοποίηση Άεια II. • Parte II a Certificatului de Immatriculare
 Prometna Dovolilica • Certificat d'immatriculation II.

ČESKÁ REPUBLIKA

UI 173782

ZÁKLADNÍ ÚDAJE O REGISTRACI



Datum první registrace vozidla: 11.08.2017		Datum první registrace vozidla v ČR: 11.08.2017	
A. Registrační značka vozidla		A. Registrační značka vozidla	
C.2.1 a C.2.2. Vlastník (příjmení a jméno nebo obchodní jméno)		C.2.1 a C.2.2. Vlastník (příjmení a jméno nebo obchodní jméno)	
RC/IC		RC/IC	
C.2.3. Adresa pobytu/sídlo		C.2.3. Adresa pobytu/sídlo	
C.1.1 a C.1.2. Provozovatel (příjmení a jméno nebo obchodní jméno)		C.1.1 a C.1.2. Provozovatel (příjmení a jméno nebo obchodní jméno)	
RC/IC		RC/IC	
C.1.3. Adresa pobytu/sídlo		C.1.3. Adresa pobytu/sídlo	
V		V	
Podpis		Podpis	
Vozidlo převáděno - odhlášeno (na koho, kam)		Vozidlo převáděno - odhlášeno (na koho, kam)	
V		V	
Podpis		Podpis	

ÚŘEDNÍ ZÁZNAMY

11.08.2017
25.08.2017

TECHNICKÝ POPIS VOZIDLA

ZMĚNA

č. 7242-134-27

ES/EU č.:

e11*2007/46*0010*27

c



100

Druh vozidla

Kategorie

Uspořádání

Typ 51

Druh pohonu

Identifikace

Výrobní číslo

Výrobce

Typ

Max. výkon

Průměr

Konstrukční

Výběr

Druh (typ)

Výrobní číslo

Barva

Počet míst

Maximální

Objemové

Prostor

Prostor

Provozní

Nejvyšší

Nejvyšší

1 090

Nejvyšší

Nejvyšší

Nejvyšší

Nejvyšší

Nejvyšší

Nejvyšší

Nejvyšší

Nejvyšší

Nejvyšší

Nejvyšší

Nejvyšší

Nejvyšší

Nejvyšší

Nejvyšší

Nejvyšší

Nejvyšší

Nejvyšší

Nejvyšší

Nejvyšší

Nejvyšší

Nejvyšší

Nejvyšší

Nejvyšší

Nejvyšší

Nejvyšší

Nejvyšší

Nejvyšší

Nejvyšší

Nejvyšší

Nejvyšší

Nejvyšší

Nejvyšší

Nejvyšší

Nejvyšší

Nejvyšší

Nejvyšší

Nejvyšší

Nejvyšší

Nejvyšší

Nejvyšší

Nejvyšší

Nejvyšší

Nejvyšší

Nejvyšší

Nejvyšší

Nejvyšší

Nejvyšší

Nejvyšší