

## **Pachtovní smlouva č. 33/24**

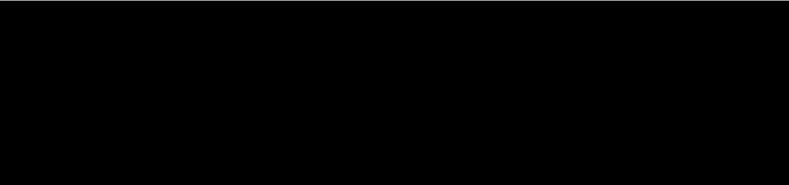
podle § 2332 a násl. zákona č. 89/2012 Sb., ve znění pozdějších předpisů  
a podle § 27 zákona č. 219/2000 Sb., ve znění pozdějších předpisů

---

*Smluvní strany:*

### **Správa Národního parku Šumava**

se sídlem: 1. máje 260, 385 01 Vimperk  
zastoupená: Mgr. Pavlem Hubeným, ředitelem  
IČO: 00583171

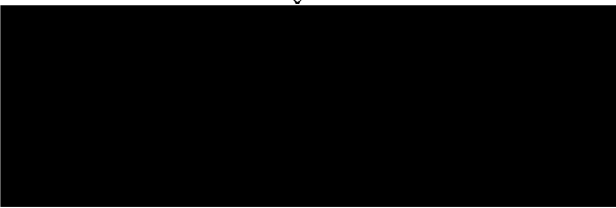


*(dále jen „propachtovatel“)*

a

### **EKOFARMA K + H spol. s r.o.**

zastoupena: jednateli Josefem Hlavsou a Janem Hlavsou  
sídlo: Hartmanice 149, 342 01 Hartmanice  
IČO: 45277672  
DIČ: CZ45277672  
Zápis v OR: vedená u Krajského soudu v Plzni, 21. května 1992, oddíl C, vložka 8947



*(dále jen „pachtýř“)*

*(dále též jako „smluvní strany“)*

## **I. Předmět pachtu**

- 1) Pronajímatel je, ve smyslu zákona č. 219/2000 Sb., o majetku České republiky a jejím vystupování v právních vztazích, ve znění pozdějších předpisů (dále „zák. č. 219/2000 Sb.“), příslušný hospodařit s nemovitostmi uvedenými v příloze č. 1, jejichž vlastníkem je Česká republika. Tyto nemovitosti jsou zapsány v katastru nemovitostí vedeném Katastrálním úřadem pro Plzeňský kraj, Katastrální pracoviště v Klatovech na LV č. 5 v **k.ú. Horky u Srní**, LV č. 6 v **k.ú. Kochánov III**, LV č. 6 v **k.ú. Kundratice II**, LV č. 6 v **k.ú. Paště**, LV č. 8 v **k.ú. Prášily**, LV č. 173 v **k.ú. Srní I** a LV č. 5 v **k.ú. Srní II**.
- 2) Smluvní strany prohlašují, že tuto pachtovní smlouvu uzavírají k naplnění základní povinnosti státu stanovené při hospodaření s majetkem státu vyplývající z ust. § 14 odst. 1 zák. č. 219/2000 Sb., podle které je třeba využívat majetek státu účelně a hospodárně k plnění funkcí státu a k výkonu stanovených činností, protože v daném případě přenechání pozemků pachtýři podle této smlouvy představuje ten nejúčelnější možný způsob jejich

využití ve smyslu naplnění jedné z funkcí státu právní úpravy, kterou je přispívat k udržení a obnově přírodní rovnováhy v krajině, k ochraně rozmanitosti forem života, přírodních hodnot a krás a k šetrnému hospodaření s přírodními zdroji.

## II. Účel pachtu

- 1) Propachtovatel touto smlouvou přenechává pachtýři pozemky uvedené v příloze č. 1 (dále jen „předmět pachtu“), aby je užíval způsobem stanoveným touto smlouvou. Propachtovatel prohlašuje, že na předmětu pachtu nevážnou žádná práva nebo povinnosti, které by bránily řádnému užívání dle této smlouvy.
- 2) Pachtýř bude předmět pachtu užívat **za účelem zemědělského využití a k zabezpečení ochrany přírody a krajiny** v souladu se zák. č. 114/1992 Sb., v platném znění, v souladu se Zásadami péče Národního parku Šumava ode dne jejich platnosti a účinnosti a v souladu se stanoveným zemědělským managementem vypracovaným odborem ochrany přírody a krajiny, který je nedílnou součástí této smlouvy.
- 3) Pachtýř současně prohlašuje, že je mu stav předmětu pachtu dobře znám a že je způsobilý k užívání ke smluvenému účelu v souladu se zák. č. 114/1992 Sb., v platném znění.

## III. Doba trvání pachtu a ukončení pachtu


- 1) Tato pachtovní smlouva se uzavírá **na dobu určitou**, a to **od 1. 1. 2024 do 31. 12. 2028**.
- 2) Pachtovní vztah založený touto smlouvou zaniká uplynutím sjednané doby pachtu a před jejím uplynutím je možno jej ukončit písemnou dohodou smluvních stran, písemným odstoupením od smlouvy nebo písemnou výpovědí ze zákonných důvodů nebo z důvodů, které byly mezi smluvními stranami ujednány.
- 3) Propachtovatel je oprávněn před skončením dohodnuté doby pachtu ukončit pachtovní smlouvu výpovědí podle ustanovení § 27 odst. 2 zákona č. 219/2000 Sb., o majetku České republiky a jejím vystupování v právních vztazích, ve znění pozdějších předpisů (dále také jako ZMS), jestliže pachtýř nebude řádně a včas plnit své povinnosti vyplývající z této smlouvy a jejích příloh. Výpovědní doba v tomto případě trvá jeden měsíc a počíná běžet dnem doručení výpovědi pachtýři.
- 4) Propachtovatel je dále oprávněn před skončením dohodnuté doby pachtu jednostranně ukončit pachtovní smlouvu výpovědí dle ustanovení § 27 odst. 2 ZMS, jestliže předmět pachtu nebo jeho část bude propachtovatel potřebovat k plnění funkcí státu nebo jiným úkolům v rámci své působnosti nebo stanoveném předmětu činnosti. Výpovědní lhůta činí v tomto případě jeden měsíc a počíná běžet první den měsíce následujícího po doručení výpovědi pachtýři.
- 5) Propachtuje-li pachtýř předmět pachtu nebo jeho část jinému, přenechá-li jej či jeho část jinému k užívání, změní-li hospodářské určení předmětu pachtu, anebo způsob jeho užívání nebo požívání bez propachtovatelova předchozího písemného souhlasu, může propachtovatel vypovědět pacht bez výpovědní doby. V tomto případě končí smlouva dnem doručení výpovědi pachtýři.
- 6) Výpověď smlouvy musí být v písemné formě, za doručenou se považuje dnem, kdy ji pachtýř převezme. Pokud si pachtýř výpověď nepřevzme, považuje se tato za doručenou

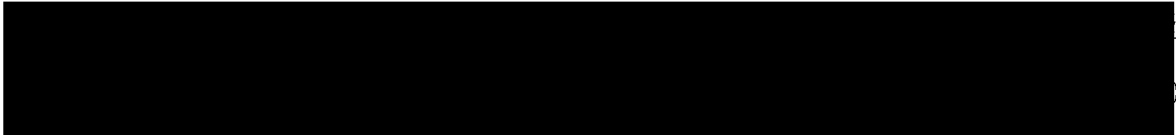
patnáctým dnem po té, co se dostala do dispoziční sféry pachtýře na shora uvedené adrese nebo na jiné adrese, kterou pachtýř uvedl jako adresu kontaktní.

- 7) Propachtovatel je oprávněn před skončením dohodnuté doby pachtu jednostranně ukončit pachtovní smlouvu odstoupením od smlouvy, jestliže bude pachtýř v prodlení s úhradou pachtovného po dobu delší jak 30 dnů.
- 8) Odstoupení od smlouvy musí mít písemnou formu a považuje se za doručené dnem, kdy je pachtýř převezme. Pokud si pachtýř odstoupení od smlouvy nepřevzme, považuje se toto za doručené patnáctým dnem po té, co se dostalo do dispoziční sféry pachtýře na shora uvedené adrese nebo na jiné adrese, kterou pachtýř uvedl jako adresu kontaktní. Odstoupením od smlouvy se smlouva ruší s účinky ode dne doručení.
- 9) V den skončení pachtu předá pachtýř propachtovateli předmět pachtu řádně vyklizený. Pachtýř je povinen předat předmět pachtu ve stavu v jakém jej převzal s přihlédnutím k obvyklému opotřebení.
- 10) Pokud nebude propachtovatel potřebovat předmět pachtu ani po uplynutí sjednané doby pachtu, lze pacht prodloužit anebo sjednat znovu, avšak pouze na dobu v trvání nejdéle 8 let (podle § 27 odst. 2 zák. č. 219/2000 Sb., ve znění pozdějších předpisů). Jednání o prodloužení pachtu iniciuje kterákoli smluvní strana nejpozději 1 měsíc před ukončením platnosti stávající smlouvy.
- 11) Smluvní strany vylučují aplikaci ustanovení § 2230 občanského zákoníku a možnost znovuuzavření pachtovní smlouvy tím, že pachtýř bude předmět pachtu užívat i po uplynutí pachtovní doby a propachtovatel ho do jednoho měsíce nevyzve k odevzdání předmětu pachtu, tj. pacht skončí sjednaným dnem bez ohledu na další užívání předmětu pachtu pachtýřem a nezaslání výzvy propachtovatele k odevzdání předmětu pachtu.

#### IV.

#### Pachtovné

- 1) **Roční pachtovné** za pozemky propachtované k zemědělskému využití a údržbě přírody a krajiny (podle zák. č. 229/91 Sb., v platném znění) se stanovuje na základě dohody . K této ceně se připočítává částka odpovídající **aktuální dani z nemovitých věcí**. Poplatníkem daně z nemovitých věcí je propachtovatel - dle zák. č. 338/1992 Sb., v platném znění. K celkové výši pachtovného **bude účtována daň z přidané hodnoty** ve výši stanovené platnými a účinnými předpisy.

  
Celková výše pachtovného činí v roce 2024: **564 893,-- Kč + DPH**

**V letech 2025 - 2028 bude výše pachtovného vypočítávána dle uvedeného vzorce s použitím aktuálních údajů, tj. dojde-li ke zvýšení daně z nemovitých věcí či DPH, zvyšuje se o částky tomu odpovídající i výše pachtovného.**

Pachtovné pro druhý a každý další kalendářní rok se vždy též automaticky zvyšuje o míru inflace vyjádřenou přírůstkem průměrného ročního indexu spotřebitelských cen vyhlášenou Českým statistickým úřadem za předchozí kalendářní rok.

- 2) Pachtovné bude pachtýřem hrazeno na účet propachtovatele vedený [REDACTED] [REDACTED] na základě propachtovatelem vystavené faktury. Pachtýř se zavazuje zaplatit pachtovné v plné výši vždy do data splatnosti uvedeného na faktuře, přičemž fakturu je propachtovatel oprávněn vystavit kdykoli v průběhu kalendářního roku (zpravidla v období duben/květen), za který se pachtovné hradí, se splatností alespoň 21 dnů od vystavení. Za den úhrady pachtovného se považuje připsání platby na účet propachtovatele.
- 3) Nezaplatí-li pachtýř pachtovné v uvedeném termínu splatnosti na faktuře, je propachtovatel oprávněn účtovat pachtýři za každý započatý den prodlení smluvní úrok ve výši 0,05% z fakturované částky.
- 4) Výši pachtovného lze dodatkem k pachtovní smlouvě upravit, vyjdou-li najevo skutečnosti ovlivňující výši pachtovného nebo v důsledku změn právních norem upravujících výši pachtovného apod.
- 5) V případě prodlení s placením pachtovného delší než 30 dnů má propachtovatel právo od této pachtovní smlouvy odstoupit.
- 6) Propachtovatel se může rozhodnout, že se u pachtu nemovité věci jiným plátcům pro účely uskutečňování jejich ekonomických činností uplatňuje daň z přidané hodnoty podle § 56a, odst. 3 zákona č. 235/2004 Sb., o dani z přidané hodnoty.

## V.

### Práva a povinnosti smluvních stran

- 1) Pachtýř se zavazuje užívat předmět pachtu pouze ke stanovenému účelu tak, jak je uvedeno v čl. II této smlouvy a za podmínek stanovených speciálním managementem v příloze č. 2. Pro jakoukoliv změnu ve způsobu užívání předmětu pachtu je nezbytně nutný písemný souhlas propachtovatele. Pachtýř se dále zavazuje, že předmět pachtu nepropachtuje třetí osobě, nebude na předmětu pachtu provádět žádné úpravy ani budovat stavby dočasného či trvalého charakteru bez předchozího písemného souhlasu propachtovatele.
- 2) Při užívání předmětu pachtu se pachtýř bude chovat tak, aby propachtovateli nevznikla žádná škoda. Pokud pachtýř svým jednáním škodu způsobí, zavazuje se vzniklou škodu uhradit jak propachtovateli, tak i uhradit poškození případné třetí strany, a to v plném rozsahu vzniklé škody.
- 3) Pachtýř není oprávněn na předmětu pachtu, bez předchozího písemného souhlasu propachtovatele, vysazovat žádné rostliny ani dřeviny.
- 4) Pachtýř bude trpět služebností spojené s nemovitostmi, jež jsou předmětem pachtu.
- 5) Propachtovatel je oprávněn kontrolovat dodržování účelu využití.
- 6) Pachtýř je povinen pečovat o skruže (zejména o jejich poklopy), jsou-li na propachtovaných pozemcích umístěny. Dále je povinen propachtovatele neprodleně upozornit na chybějící nebo poškozené poklopy na skružích.

## VI.

### Závěrečná ustanovení

- 1) Vztahy smluvních stran se řídí českým právem, zejména pak příslušnými ustanoveními zákona č. 89/2012 Sb., občanský zákoník, v platném znění, zákona č. 219/2000 Sb., o majetku České republiky a jejím vystupování v právních vztazích, ve znění pozdějších

předpisů, zákonem č. 114/1992 Sb., o ochraně přírody a krajiny, ve znění pozdějších předpisů, příp. dalšími souvisejícími předpisy.

- 2) Nedílnou součástí této smlouvy jsou:
  - příloha č. 1 - předmět pachtu
  - příloha č. 2 - zemědělský management
  - příloha č. 3 - ortofotomapa s vyznačením zemědělského managementu
  - příloha č. 4 - hodnocení dosavadního pachtu (PS č. 38/21)
- 3) Smlouvu lze měnit pouze formou písemných, oboustranně podepsaných a vzestupně očíslovaných dodatků. Bez dodržení těchto podmínek není změna smlouvy platná.
- 4) Pachtýř bere na vědomí, že propachtovatel je dle § 2 odst. 1 zákona č. 340/2015 Sb., o zvláštních podmínkách účinnosti některých smluv, uveřejňování těchto smluv a o registru smluv (zákon o registru smluv), v platném znění, povinným subjektem, na jehož smlouvy se vztahuje povinnost uveřejnění v registru smluv. Smluvní strany si tímto ujednávají, že uveřejnění dle tohoto zákona zajistí propachtovatel způsobem, v rozsahu a ve lhůtách z něho vyplývajících. Pro účely uveřejňování smluvní strany současně shodně prohlašují, že žádnou část této smlouvy nepovažují za své obchodní tajemství bránící jejímu uveřejnění. Ujednání dle tohoto odstavce se vztahují i na všechny případné dodatky k této smlouvě, jejichž prostřednictvím je tato smlouva měněna či ukončována
- 5) Oprávnění a závazky vyplývající z této smlouvy přecházejí v plném rozsahu i na právní nástupce obou smluvních stran.
- 6) Tato smlouva je vypracována ve třech stejnopisech, z nichž každý má platnost originálu. Pachtýř obdrží jedno a propachtovatel dvě vyhotovení.
- 7) Případná neplatnost některého ujednání smlouvy nemá vliv na platnost ostatních ustanovení. Strany smlouvy se v tomto případě zavazují poskytnout si vzájemnou součinnost k uzavření dodatku ke smlouvě, kde bude neplatná část smlouvy nahrazena novým ujednáním, a to ve lhůtě do 14 dnů poté, co tato potřeba vyvstane.
- 8) Smluvní strany prohlašují, že si tuto smlouvu před jejím podepsáním přečetly a s jejím obsahem souhlasí v plném rozsahu. Dále prohlašují, že tato smlouva byla uzavřena svobodně, vážně a srozumitelně, nikoliv v tísní nebo za nápadně nevýhodných podmínek, a na důkaz toho připojují své podpisy.
- 9) Smlouva nabývá platnosti a účinnosti v případě uveřejnění v registru smluv dle zákona o registru smluv, v ostatních případech dnem podpisu oprávněnými osobami smluvních stran.

Ve Vimperku dne .....

.....  
*propachtovatel*

.....  
*pachtýř*

<i>Katastrální území</i>	<i>parcela KN</i>	<i>druh pozemku</i>	<i>výměra KN (m<sup>2</sup>)</i>	<i>výměra pachtu (m<sup>2</sup>)</i>	<i>zóna</i>
Horky u Srní	5153	ostatní plocha	12 436	4 880	C
Horky u Srní	5157	TTP	35 311	2 366	C
Horky u Srní	5158	TTP	50 409	48 444	C
Horky u Srní	5165/2	TTP	2 716	2 678	C
Kochánov III	3686	TTP	17 100	14 669	C
Kochánov III	3692	TTP	12 044	10 641	C
Kundratice II	4587	TTP	15 298	8 174	C
Paště	4075	TTP	109 036	103 849	C
Paště	4077	TTP	75 630	51 041	C
Paště	4079	TTP	44 334	41 696	C
Paště	4095	TTP	31 245	21 834	C
Paště	4096	TTP	31 307	20 752	C
Paště	4099	TTP	85 662	79 702	C
Paště	4100	TTP	8 413	3 289	C
Paště	4105	TTP	93 400	807	A
Paště	4105	TTP	93 400	67 841	C
Paště	4106	TTP	76 797	338	B
Paště	4106	TTP	76 797	73 026	C
Paště	4107	TTP	20 277	5 698	C
Paště	4112	ostatní plocha	13 382	326	B
Paště	4112	ostatní plocha	13 382	3 838	C
Paště	4113	ostatní plocha	4 385	86	C
Paště	4114	ostatní plocha	18 164	2 642	C
Paště	4135	TTP	35 728	32 023	C
Paště	4136	TTP	74 219	273	A
Paště	4136	TTP	74 219	63 569	C
Paště	4137	ostatní plocha	6 671	332	A
Paště	4137	ostatní plocha	6 671	1	C
Paště	4142	TTP	45 141	2 455	A
Paště	4142	TTP	45 141	17 195	C
Paště	4145	TTP	205 474	776	B
Paště	4145	TTP	205 474	159 440	C
Paště	4146	TTP	54 771	126	B
Paště	4146	TTP	54 771	17 493	C
Prášily	3511	ostatní plocha	80 376	23 319	C
Prášily	3512	ostatní plocha	7 838	290	C
Prášily	3513	ostatní plocha	55 508	15 729	C
Prášily	4013	ostatní plocha	10 780	36	B
Prášily	4013	ostatní plocha	10 780	5 359	C
Prášily	4014	ostatní plocha	3 201	546	C
Prášily	4016/1	vodní plocha	128 057	276	C
Prášily	4166	ostatní plocha	11 280	9 494	C
Prášily	4502	ostatní plocha	153 942	7	B
Prášily	4502	ostatní plocha	153 942	75 876	C
Prášily	4503/2	ostatní plocha	3 236	733	C
Prášily	4504	ostatní plocha	75 757	65 348	C
Prášily	4505	ostatní plocha	2 963	1 705	C

Prášíly	4506/1	ostatní plocha	156 489	140 560	C
Prášíly	4517	ostatní plocha	253 927	5	B
Prášíly	4517	ostatní plocha	253 927	38 833	C
Prášíly	4539	ostatní plocha	659 584	9 914	A
Prášíly	4539	ostatní plocha	659 584	130 987	C
Prášíly	4552/1	ostatní plocha	204 760	171 863	C
Prášíly	5016	TTP	9 567	7 175	C
Prášíly	5017	ostatní plocha	9 121	560	C
Prášíly	5018	TTP	54 121	39 653	C
Prášíly	5019	TTP	95 177	77 564	C
Prášíly	5022	TTP	15 840	1	B
Prášíly	5022	TTP	15 840	14 876	C
Prášíly	5031	TTP	253 157	3	B
Prášíly	5031	TTP	253 157	210 548	C
Prášíly	5034	TTP	113 314	98 027	C
Prášíly	5155	TTP	9 484	8 430	C
Prášíly	5156	TTP	14 735	13 511	C
Prášíly	5168	TTP	35 848	18 995	C
Prášíly	5169	TTP	15 593	14 779	C
Prášíly	5171	TTP	10 509	9 523	C
Prášíly	5172	TTP	418	418	C
Prášíly	5174	TTP	23 455	16 721	C
Prášíly	5175	TTP	53 658	1	B
Prášíly	5175	TTP	53 658	44 564	C
Srní I	134	orná půda	122	96	D
Srní I	1188/1	TTP	34 031	23 459	C
Srní I	1202/2	TTP	740	31	D
Srní I	1206	TTP	3 505	2 100	C
Srní I	1213	ostatní plocha	1 150	639	C
Srní I	1214/1	orná půda	11 810	11 601	C
Srní I	1228/3	orná půda	13 193	761	C
Srní I	1228/3	orná půda	13 193	949	D
Srní I	1228/6	orná půda	2 093	1 503	C
Srní I	1228/6	orná půda	2 093	491	D
Srní I	1228/9	TTP	1 985	1 747	C
Srní I	1228/28	orná půda	7 452	5 860	C
Srní I	1228/28	orná půda	7 452	540	D
Srní I	1228/31	TTP	8 313	6 482	C
Srní I	1228/34	TTP	9 172	9 172	C
Srní I	1228/36	TTP	11 595	7 579	C
Srní I	1228/37	TTP	13 540	10 963	C
Srní I	1228/38	vodní plocha	1 919	685	C
Srní I	1228/38	vodní plocha	1 919	268	D
Srní I	1228/40	vodní plocha	1 242	432	C
Srní I	1228/47	orná půda	2 250	2 250	C
Srní I	1228/48	orná půda	1 152	687	C
Srní I	1228/48	orná půda	1 152	130	D
Srní I	1228/49	orná půda	3 213	2 572	C
Srní I	1228/49	orná půda	3 213	594	D
Srní I	1347	ostatní plocha	676	659	C
Srní I	1363	TTP	34 955	13 588	C

Srní I	1375	ostatní plocha	255	49	C
Srní I	1394/1	TTP	4 290	4 067	C
Srní I	1394/2	TTP	11 538	11 394	C
Srní I	1401/1	orná půda	14 806	13 603	C
Srní I	1422	TTP	16 270	12 465	C
Srní I	1425	TTP	111	67	C
Srní I	1427	TTP	13 628	13 100	C
Srní I	1428	TTP	1 097	1 097	C
Srní I	1431	TTP	327	272	C
Srní I	1433	ostatní plocha	284	80	C
Srní I	1434/1	TTP	8 808	8 711	C
Srní I	1435/1	TTP	6 355	6 355	C
Srní I	1435/2	TTP	2 194	2 116	C
Srní I	1436	TTP	4 316	4 316	C
Srní I	1437	TTP	1 809	1 809	C
Srní I	1438	TTP	809	809	C
Srní I	1439	TTP	8 218	5 097	C
Srní I	1441	TTP	3 667	1	A
Srní I	1441	TTP	3 667	810	C
Srní I	1444	TTP	265	11	A
Srní I	1444	TTP	265	263	C
Srní I	1445/1	TTP	9 263	9 263	C
Srní I	1445/2	TTP	899	647	C
Srní I	1446	TTP	554	332	C
Srní I	1447	TTP	5 323	5 058	C
Srní I	1448	TTP	72	69	C
Srní I	1449	TTP	2 435	2 435	C
Srní I	1450	TTP	90	90	C
Srní I	1452	TTP	363	289	C
Srní I	1457	TTP	5 510	21	A
Srní I	1457	TTP	5 510	5 355	C
Srní I	1458	TTP	391	214	C
Srní I	1461	TTP	245	164	C
Srní I	1462	TTP	2 832	9	A
Srní I	1462	TTP	2 832	2 773	C
Srní I	1507	TTP	16 749	16 088	C
Srní I	1693/1	TTP	8 494	6 972	C
Srní I	1693/1	TTP	8 494	221	D
Srní I	1693/3	ostatní plocha	3 011	318	C
Srní I	1767/2	TTP	10 893	8 312	C
Srní I	1767/4	TTP	711	206	C
Srní I	1824/4	ostatní plocha	275	101	C
Srní I	1824/5	ostatní plocha	372	343	C
Srní I	1824/14	orná půda	8 082	7 747	C
Srní I	1824/15	orná půda	2 771	2 738	C
Srní I	1824/16	orná půda	326	302	C
Srní I	1824/17	orná půda	1 060	20	C
Srní I	1824/18	orná půda	11 097	9 351	C
Srní I	1824/22	orná půda	322	322	C
Srní I	1824/23	orná půda	818	670	C
Srní I	1824/29	orná půda	619	567	C



Srní I	1827/3	vodní plocha	1 146	130	C
Srní I	1839/2	TTP	291	42	C
Srní I	1844	orná půda	6 519	5 691	C
Srní I	1846	orná půda	209	159	C
Srní I	1848	ostatní plocha	680	353	C
Srní I	1849/4	ostatní plocha	333	333	C
Srní I	1850/3	TTP	27 566	11 847	C
Srní I	1939/1	TTP	9 394	79	C
Srní I	1942/1	TTP	9 316	8 154	C
Srní I	1942/1	TTP	9 316	689	D
Srní I	1944/1	TTP	9 006	7 480	C
Srní I	1944/1	TTP	9 006	1 285	D
Srní I	1945	ostatní plocha	219	219	C
Srní I	1952/2	TTP	10 576	6 456	C
Srní I	1953/4	TTP	9 495	4 699	C
Srní I	2002/1	TTP	21 501	5 399	C
Srní I	2002/1	TTP	21 501	10 950	D
Srní I	2011/4	zahrada	6 284	3 382	C
Srní I	2015/1	TTP	17 455	273	C
Srní I	2022	ostatní plocha	122	122	C
Srní I	2105	TTP	16 117	11 966	C
Srní I	2108/1	TTP	12 063	5 705	C
Srní I	2109	TTP	6 305	5 514	C
Srní I	2110	ostatní plocha	331	331	C
Srní I	2113/1	TTP	3 604	2 965	C
Srní I	2113/2	TTP	12 183	11 152	C
Srní I	2113/3	TTP	4 400	3 055	C
Srní I	2113/4	ostatní plocha	648	453	C
Srní I	2115	TTP	827	827	C
Srní I	2116	TTP	97	91	C
Srní I	2117	TTP	788	788	C
Srní I	2119/1	TTP	10 867	8 943	C
Srní I	2119/2	TTP	1 946	784	C
Srní I	2120	TTP	2 072	2 031	C
Srní I	2121	TTP	115	115	C
Srní I	2122	TTP	1 068	888	C
Srní I	2123	TTP	4 499	3 700	C
Srní I	2124/1	TTP	1 460	76	C
Srní I	2124/2	TTP	3 050	1 675	C
Srní I	2125/1	TTP	2 097	1 475	C
Srní I	2125/2	TTP	2 207	1 988	C
Srní I	2126	ostatní plocha	43 009	10	A
Srní I	2126	ostatní plocha	43 009	18 436	C
Srní I	2137/33	TTP	1 443	1 154	C
Srní I	2137/36	ostatní plocha	3 468	331	C
Srní I	2165/1	ostatní plocha	790	446	C
Srní I	2175	ostatní plocha	554	554	C
Srní I	2182	ostatní plocha	86	31	C
Srní I	2183/1	TTP	5 804	3 459	C
Srní I	2183/5	TTP	1 367	1 310	C
Srní I	2187	ostatní plocha	187	152	C

Srní I	2197/4	ostatní plocha	1 010	177	C
Srní I	2199	ostatní plocha	199	44	C
Srní I	2212	ostatní plocha	43	42	C
Srní I	2219	ostatní plocha	309	248	C
Srní I	2226	TTP	5 411	1 400	C
Srní I	2232/1	TTP	515	378	C
Srní I	2233	TTP	15 744	12 371	C
Srní I	2243	ostatní plocha	849	219	C
Srní I	2285/1	TTP	23 644	7 842	C
Srní I	2726/8	ostatní plocha	2 076	72	C
Srní I	2812	ostatní plocha	999	797	C
Srní II	5002	ostatní plocha	87 878	1	A
Srní II	5002	ostatní plocha	87 878	107	C
Srní II	5003	TTP	17 440	15 547	C
Srní II	5004	TTP	37 477	21 851	C
Srní II	5044	TTP	23 887	23 019	C
Srní II	5046	ostatní plocha	32 453	13 056	C
Srní II	5047	TTP	59 068	55 706	C
Srní II	5048	TTP	35 308	189	C
Srní II	5055	ostatní plocha	884	884	C
Srní II	5058	TTP	61 723	55 484	C
Srní II	5059	ostatní plocha	2 046	649	C
Srní II	5060	TTP	24 607	1	A
Srní II	5060	TTP	24 607	20 391	C
Srní II	5067	ostatní plocha	2 381	1 143	C
Srní II	5075	ostatní plocha	6 385	3 261	C
Srní II	5081	TTP	22 850	20 945	C
Srní II	5084	ostatní plocha	894	880	C
Srní II	5086	ostatní plocha	5 846	2 008	C
Srní II	5150/1	TTP	3 225	2 212	C
Srní II	5159	TTP	6 037	5 239	C
Srní II	5160	TTP	1 014	1 012	C
Srní II	5161	TTP	5 695	3 911	C
Srní II	5162	TTP	18 274	15 518	C
Srní II	5163	ostatní plocha	4 120	35	C
Srní II	5164	TTP	19 131	238	B
Srní II	5164	TTP	19 131	17 458	C
Srní II	5165/1	TTP	26 304	31	B
Srní II	5165/1	TTP	26 304	24 134	C
Srní II	5166	TTP	23 004	9 034	C
Srní II	5167	TTP	15 674	12 909	C
Srní II	5176	TTP	24 386	16 494	C
Srní II	5177	TTP	18 967	14 987	C
Srní II	5179	TTP	34 661	94	B
Srní II	5179	TTP	34 661	24 199	C
Srní II	5180	ostatní plocha	7 418	48	C
<b>celkem</b>				<b>2 966 264</b>	

## **Zemědělský management na pozemcích nebo jejich částech v k.ú. Kundratice II, Kochánov III, Srní I, II, Horky u Srní, Paště, Prášily**

### **Ekofarma K+H s.r.o.**

Správa Národního parku Šumava (dále jen „Správa“) vyžaduje jakožto propachtovatel předmětných pozemků jejich pravidelnou údržbu na částech vyznačených v mapové příloze této smlouvy.

**Pastviny** označené v mapové příloze číslem **1 a 10** jsou spásané hovězím dobyt看em. Pastviny s číslem **10** jsou označeny chudší trávničky, proto budou **spásané pouze jednou** za vegetační sezónu.

**Kombinace seče a pastvy** proběhne na plochách **č. 2, 4, 6 a 9**.

Na plochách **č. 2** proběhne jako **první** management **seč** alespoň **na části pozemku**, jako druhý management proběhne pastva. Pod číslem **4** jsou označeny **nehnojené kosené louky**, kde nejdříve proběhne seč, jako druhý management proběhne **pastva** v termínu **po 15. 8.** Plochy, které jsou označeny **číslem 6**, jsou **sečené hnojené** louky a **přepásání** je na těchto plochách možné **po 15.8.** Na ploše **č. 9** je zvolený management seč s přepasením, přičemž během pasení bude vyplocený mokřad.

Pouze **sečené louky** jsou na plochách **č. 3, 5, 7 a 8**.

Plochy s číslem **3** jsou **kosené nehnojené louky** (většinou jednosečné), **nepřepásané dobyt看em**.

Plochy s číslem **5** jsou louky **kosené, přihnojované** v intervalu jednou za pět let (AEKO titul HSLH), také **nepřepásané**.

Na plochách s číslem **7** bude možný výskyt chřástala polního monitorován během sezony, **termín seče** bude případně posunut **operativně podle aktuální situace**.

Na ploše označené číslem **8** je nastavený titul AEKO „**chřástal**“. Z důvodu ochrany chřástala polního je tak termín **seče posunut až po 15.8.**

### ***Managementy – obecná pravidla:***

U všech pozemků s výskytem **invazních druhů rostlin**, jedná se zejména o lupinu mnoholistou, je třeba dbát na redukci populace a zabránit rozšiřování tohoto druhu. Rostliny tohoto druhu je nutno vytrhávat či kosit s následným odstraněním biomasy před odkvětem a vysemeněním rostlin. Tento zásah je třeba dělat během vegetační sezóny opakovaně!

Na pozemcích je nutné udržovat **pořádek**, dbát na zachování dobrého stavu cest, **přístřešky** a přívěsy je možné umisťovat jen se souhlasem Správy. Bez předchozího souhlasu Správy nelze ani **měnit vodní režim** pronajímaných ploch za účelem odvodnění a vysušení ploch pro snazší obhospodařování.

Na vybraných lokalitách budou v příštích letech probíhat **revitalizace** vodního režimu. Zemědělci, kteří na dotčených pozemcích hospodaří, budou včas (min. jeden rok před zahájením) informováni.

### **Management luk:**

Louky budou posečeny ručně či vhodně zvolenou mechanizací dle stanoviště ve stanoveném termínu.

V případě výskytu **expanzních druhů** rostlin na loukách je nutné provádět seč včas v období před vysemeněním expanzních druhů. Jedná se především o tyto druhy rostlin: kopřiva dvoudomá, pcháč oset, pelyněk černobýl, šťovík tupolistý, šťovík kadeřavý, kerblík lesní. Louky s výskytem těchto druhů je třeba sekat několikrát za sezónu.

Pozemky nesmí být **mulčovány** s výjimkou ploch zatížených výskytem šťovíku tupolistého, kde je nutné provádět opakovaně seč, aby nedošlo k vysemenění rostlin, a kde 2. a 3. seč může být nahrazena mulčováním. Mulčování lze provádět pouze se souhlasem pracovníků Správy.

U větších **souvislých sečených ploch (cca nad 5 ha)** je vhodné ponechávat neposečené biopásky o výměře přibližně 3-10% z celkové plochy.

**Seč** je možné realizovat vždy s ohledem na možný výskyt ukrývajících se zvířat v travním porostu, proto vždy **od středu louky k jejím krajům**.

Po seči je nutné vždy **odklidit** posečenou biomasu z pozemku **včetně balíků** sena či senáže, které musí být odklizeny z plochy v téže vegetační sezóně.

U ručně kosených **podmáčených luk** je vhodné ponechat „**nedosečky**“ (malé plošky uvnitř sečené louky o velikosti cca 10 m<sup>2</sup>, které zůstanou neposečené), přičemž každý rok se lokalizují na jiném místě sečené podmáčené louky. Je to z důvodu ochrany entomofauny.

### **Management pastvin:**

Pastevní areály budou **oploceny** ohradníkem, který bude vždy po ukončení pastvy odstraněn (oplocení po ukončení pastvy lze na pastvině ponechat pouze s písemným souhlasem Správy).

**Napájení** hospodářských zvířat bude zajištěno **z nádob** či cisterny umístěných na suchém místě v přiměřené vzdálenosti od podmáčených míst. Přírodní vodní zdroje nelze přímo využívat k napájení zvířat, ale lze je využít ke svedení vody do nádob určených pro napájení, umístěných vždy v dostatečné vzdálenosti od samotného vodního zdroje, aby nedošlo k rozšlapání podmáčených míst. Samotné vodní toky nebo mocná prameniště uvnitř pastevních areálů musí být vyploceny.

**Mokřadní plochy** nalézající se uvnitř pastevního areálu, případně na něj přímo navazujícího, je nutné zachovat v dobrém stavu, zejména je nutné bránit jejich rozšlapání a eutrofizaci.

**Nedopasky** je možné na pozemcích ponechávat se souhlasem orgánu ochrany přírody, přičemž porosty **expanzních a invazních druhů** (zejména lupina mnoholistá, kopřiva dvoudomá, pcháč oset, pelyněk černobýl, šťovík tupolistý, šťovík kadeřavý) je zapotřebí odstranit vždy, a to před odkvětem a vysemeněním.

Jednotlivá pasoucí se **stáda** budou mít **přiměřenou velikost**, aby nedocházelo k nadměrné koncentraci dobytka v pastevním areálu. V případě **skotu** je to stádo o velikosti **do 40 ks** dobytka (počet se navyšuje o počet neodstavených telat). Pokud stádo pasoucího se skotu převyšuje stanovený limit, je třeba mít písemný souhlas pracovníků Správy.

Pastviny o větší rozloze budou rozděleny **do více pastevních areálů** tak, aby docházelo k postupnému spásání dané lokality.

U **extenzivních pastvin** je třeba snížit intenzitu výpasu – pastviny se zpravidla vypásají jednou za vegetační sezónu (je možné i některou sezónu pastvu vynechat), volí se menší počet dobytka, zpravidla ovcí, na kratší dobu.

**Pastvu** je možné realizovat v termínu od **1. 3. do 15. 11.**, přičemž pastvou se rozumí spásání travního porostu. Ostatní případy (dobytek pobývá na pastvině a je krmen senem či senáží) jsou považovány za zimování. Zimování i příkrmování hospodářských zvířat na pastvinách je možné pouze se souhlasem Správy. Na druhově bohatých pastvinách je **zákaz příkrmování**.

### **Management pro louky i pastviny:**

V případě výskytu **vzácných druhů rostlin** (např. **hořce panonského**, *Gentiana panonica*; **běloprstky bělavé**, *Pseudorchis albida*; **kosatce sibiřského**, *Iris sibirica* apod) na obhospodařovaném pozemku, je potřeba postupovat tak, aby nedošlo k poškození vzácných druhů rostlin a aby bylo umožněno jejich vysemenění. Obdobně je vhodné postupovat v případě výskytu vzácných druhů živočichů (např. tetřívka obecná, *Tetrao tetrix*; chřástal polní, *Crex crex* apod.). Je vhodné kontaktovat pracovníky Správy a konzultovat s nimi postup.

Na pozemcích nesmí být **skladován hnůj** a nesmí na nich být **zimována** ani **příkrmována** hospodářská zvířata bez souhlasu Správy.

**Kácení dřevin** na předmětných pozemcích je možné pouze se souhlasem Správy. Ke kácení dřevin o obvodu kmene nad 80 cm měřeného ve výšce 130 cm nad zemí nebo zapojených porostů dřevin o ploše nad 40 m<sup>2</sup> je nutné i povolení orgánu ochrany přírody, tj. Státní správy Národního parku Šumava.

**Nálet juvenilních dřevin** odstranitelný žacími stroji nebo křovinořezem je považován za součást bylinného patra. Hustší nálet juvenilních dřevin je vhodné odstranit.

V případě, že se na pozemcích nalézají **betonové odvodňovací skruže**, je žádoucí tyto skruže dostatečně zakrýt (betonovými deskami) tak, aby nemohlo dojít k uvíznutí a následnému úhynu zvířat.

V případě **výskytu invazního druhu**, či podezření výskytu invazního druhu na propachtovaných pozemcích má pachtýř povinnost toto **nahlásit pracovníkům Správy** (je žádoucí tak učinit i při podezření výskytu invazního druhu na ostatních využívaných pozemcích na území Národního parku Šumava).

V případě **mimořádných událostí** a potřeby operativně změnit stanovené podmínky je nutné informovat Správu.

**Odborné hodnocení dosavadního pachtu ukončeného uplynutím  
doby platnosti smlouvy, pro možné uzavření nového pachtu se  
stejným pachtýřem bez výběrového řízení**

hodnocený pacht stvrzený smlouvou č.	38/21 [REDACTED]
hodnocené období	1.1.2021 – 31.12.2023
pachtýř	Ekofarma K+H s.r.o.
předmětem pachtu byly pozemky v k.ú.	Kundratice II, Horky u Srní, Kochánov III, Paště, Prášily, Srní I, Srní II

**Hodnocení dodržení managementu stanoveného přílohou pachtovní smlouvy**

Podpisem pachtovní smlouvy se pachtýř mimo jiné zavazuje plnit stanovený management, který je přílohou smlouvy, a který byl s pachtýřem dostatečně dopředu předjednan. Stvrzením pachtovního vztahu si je pachtýř plně vědom zvýšených finančních, časových a technických nákladů, který zejména speciální management s sebou přináší. Je potřeba ocenit i fakt, že dodrženy stanovený speciální management, krom zvýšených celkových nákladů, znamená i sníženou kvalitu a množství krmné píce a sníženou tržní produkci paseného dobytka.

<b>STANOVENÝ MANAGEMENT ZOHLEDŇUJÍCÍ POTŘEBY OCHRANY PŘÍRODY</b>	
<b>BĚŽNÝ MANAGEMENT</b>	<b>DODRŽENÍ</b> (ANO/NE nebo konkrétně rozepsat (jen na některých pozemcích apod.)/*)
termíny sečí	ANO
termíny pastvy	ANO
hnojení vymezených pozemků	ANO
nehnojení vymezených pozemků	ANO
odvoz posečené biomasy (balíků)	ANO
řádné oplocení pastvin	ANO
sečení i špatně dostupných pozemků (odlehlost, velmi nízká úživnost, svažitost, ...)	ANO
pastva i špatně dostupných pozemků (odlehlost, velmi nízká úživnost, svažitost, dovoz napáječek,...)	ANO
<b>SPECIÁLNÍ MANAGEMENT</b>	<b>DODRŽENÍ</b> (ANO/NE nebo konkrétně rozepsat (jen na některých pozemcích apod.)/*)

spec. termíny sečí		ANO
spec. termíny pastvy		ANO
speciální seč	křovinořez	
	ručně vedená sekačka	ANO
	lehká mechanizace	
	včasný odvoz biomasy	ANO
	jiná specifika	
specifika pastvin	vyplocení mokřadů	ANO
	požadavek ochrany přírody na časté přehánění nebo rozčlenění pastviny	
	ztížené technické řešení napájení vyvedením vody z přírodního zdroje na suché a pevné místo	
	dovoz napáječek	ANO
	jiná specifika	
likvidace invazních druhů rostlin		
jiné speciální požadavky ochrany přírody		

\* Proškrtnutá pole znamenají, že daný typ managementu nebyl stanoven přílohou pachtovní smlouvy.

<b>NEGATIVNÍ ZKUŠENOSTI S PACHTÝŘEM</b>			
<b>TYP POCHYBENÍ *</b>	<b>OZNÁMENÍ PACHTÝŘI</b> (vytýkáci dopis/ osobní jednání stvrzené zápisem/ telefonické (ústní) upozornění)	<b>NÁPRAVA</b> ANO/NE	<b>POZNÁMKA (např. odůvodnění pochybení, jak napravil)</b>
realizování jiného typu managementu než bylo stanoveno			
seč v jiném než stanoveném termínu			
ponechání posečené biomasy neshrabané v řádcích			
ponechání posečené biomasy v hromadách na okraji pozemku			
narušení drnu pojezdem techniky v nevhodnou dobu (v deštivém období)			
pastva v jiném než stanoveném termínu			
příliš intenzivní pastva			
příliš extenzivní pastva			

poškození dřevin v pastvině okusem			
silně rozšlapaný mokřad			
napájení přímo z přírodních zdrojů			
ignorace likvidace invazních druhů rostlin			
zimování dobytka na jiných než povolených místech			
užívání nepropachtovaných pozemků			
jiná speciální pochybení			

\*Proškrtnutá pole znamenají, že daný typ pochybení se hodnoceného pachtýře netýká.

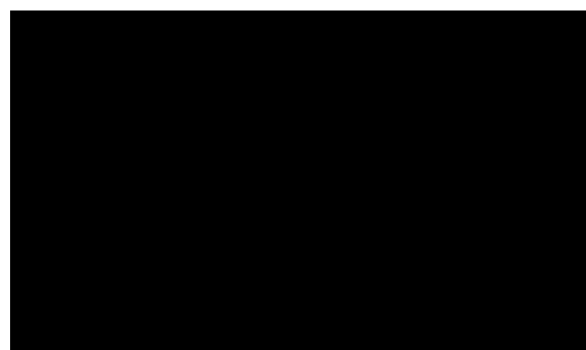
### **Závěrečné hodnocení pachtýře a jeho případné doporučení/nedoporučení k uzavření dalšího pachtu bez výběrového řízení**

Hodnocený pacht je členitý a velkého rozsahu. Jedná se o místního pachtýře. Domluva a spolupráce s pachtýřem byla vždy dobrá. Pachtýř obhospodařuje plochy s výskytem chřástala polního, na kterých dodržuje stanovený management a termín. Pachtýř provádí na vlastních pozemcích také speciální management – seč ručně vedenou mechanizací. Pan Hlavsa dodržuje doporučený zemědělský management na všech propachtovaných pozemcích na území Národních parku Šumava. Na pozemcích v jeho vlastnictví mu bylo doporučeno odstraňovat drobné nálety.

**Závěr:** Odbor ochrany přírody Správy Národního parku Šumava **DOPORUČUJE** uzavření dalšího pachtu bez výběrového řízení.

Za vypracované odborné hodnocení odpovídá:

Ve Vimperku dne 30. 12. 2023

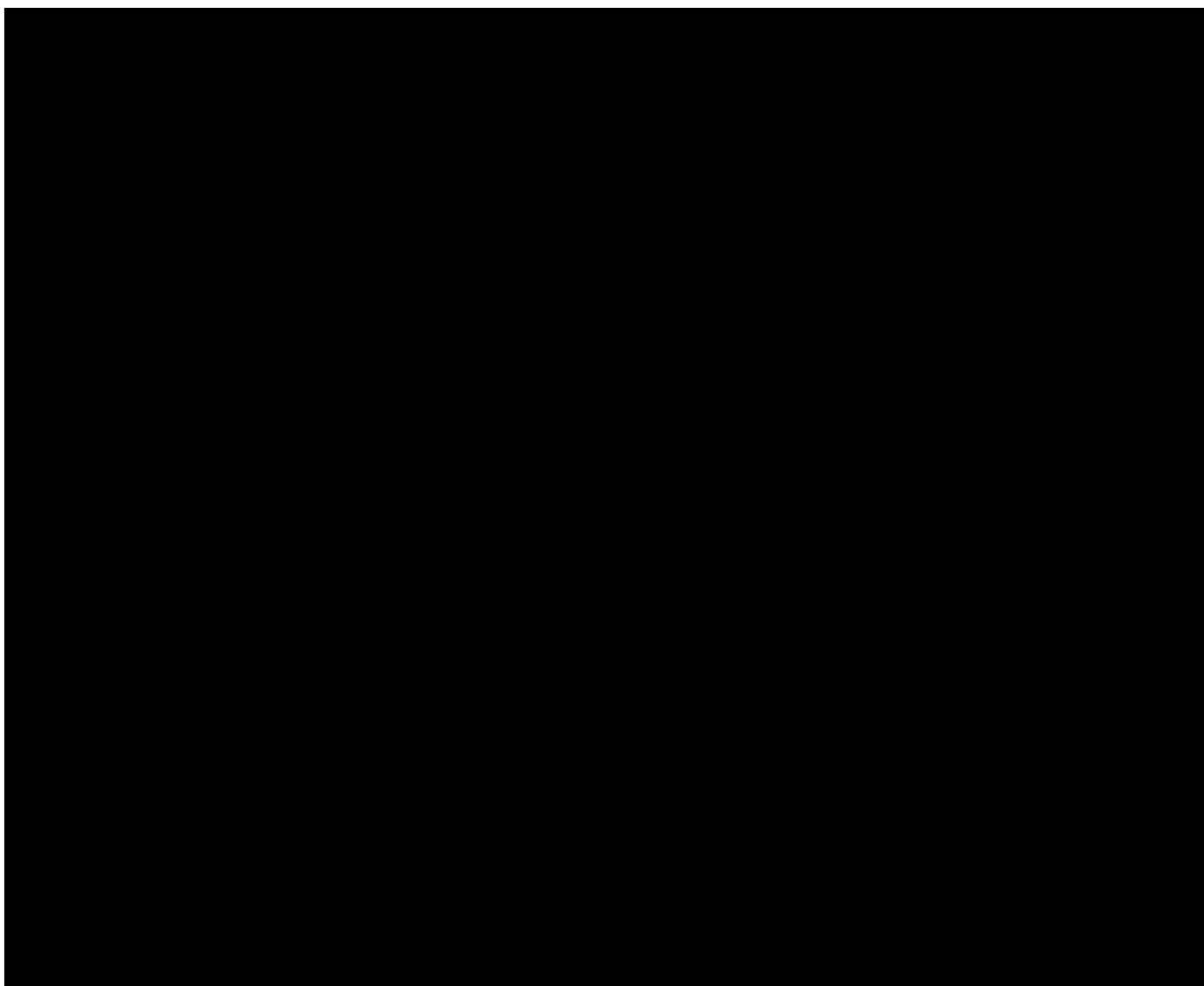




**Zhodnocení dosavadního pachtu ukončeného uplynutím doby platnosti smlouvy z pozice vlastníka, pro možné uzavření nového pachtu se stejným pachtýřem bez výběrového řízení**

<b>PLATEBNÍ MORÁLKA PACTÝŘE</b>		
včasná úhrada pachtovného	ANO	
opožděné hrazení pachtovného	urgované telefonicky (ústně)	<input type="checkbox"/>
	urgované písemně	<input type="checkbox"/>
neuhrazení pachtovného i po písemné urgenci	<input type="checkbox"/>	

\*Proškrtnutá pole znamenají, že daný typ pochybení, se hodnoceného pachtýře netýká.



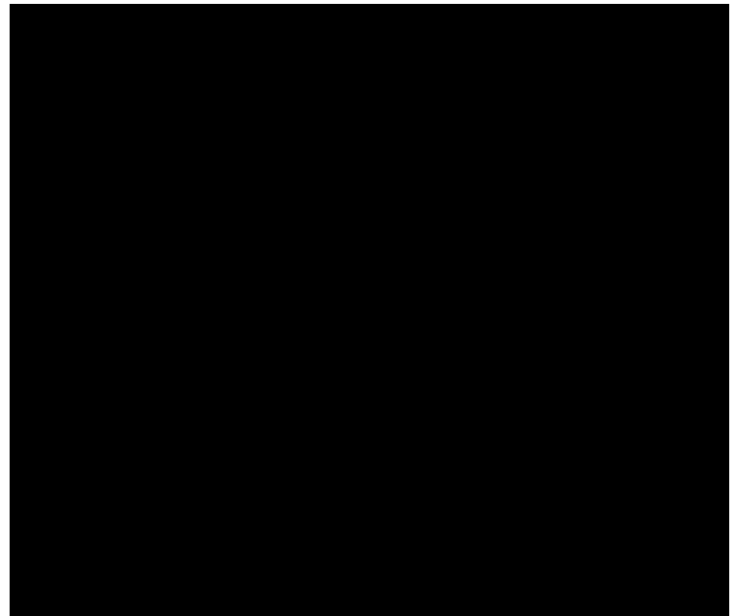
**Závěrečné hodnocení pachtýře a jeho případné doporučení/nedoporučení  
k uzavření dalšího pachtu bez výběrového řízení**

Společnost EKOFARMA K+H spol. s r.o. během sledovaného období vždy uhradila pachtovné včas a její platební morálka je výborná. Z tohoto důvodu odbor vnitřní správy Správy Národního parku Šumava

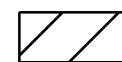
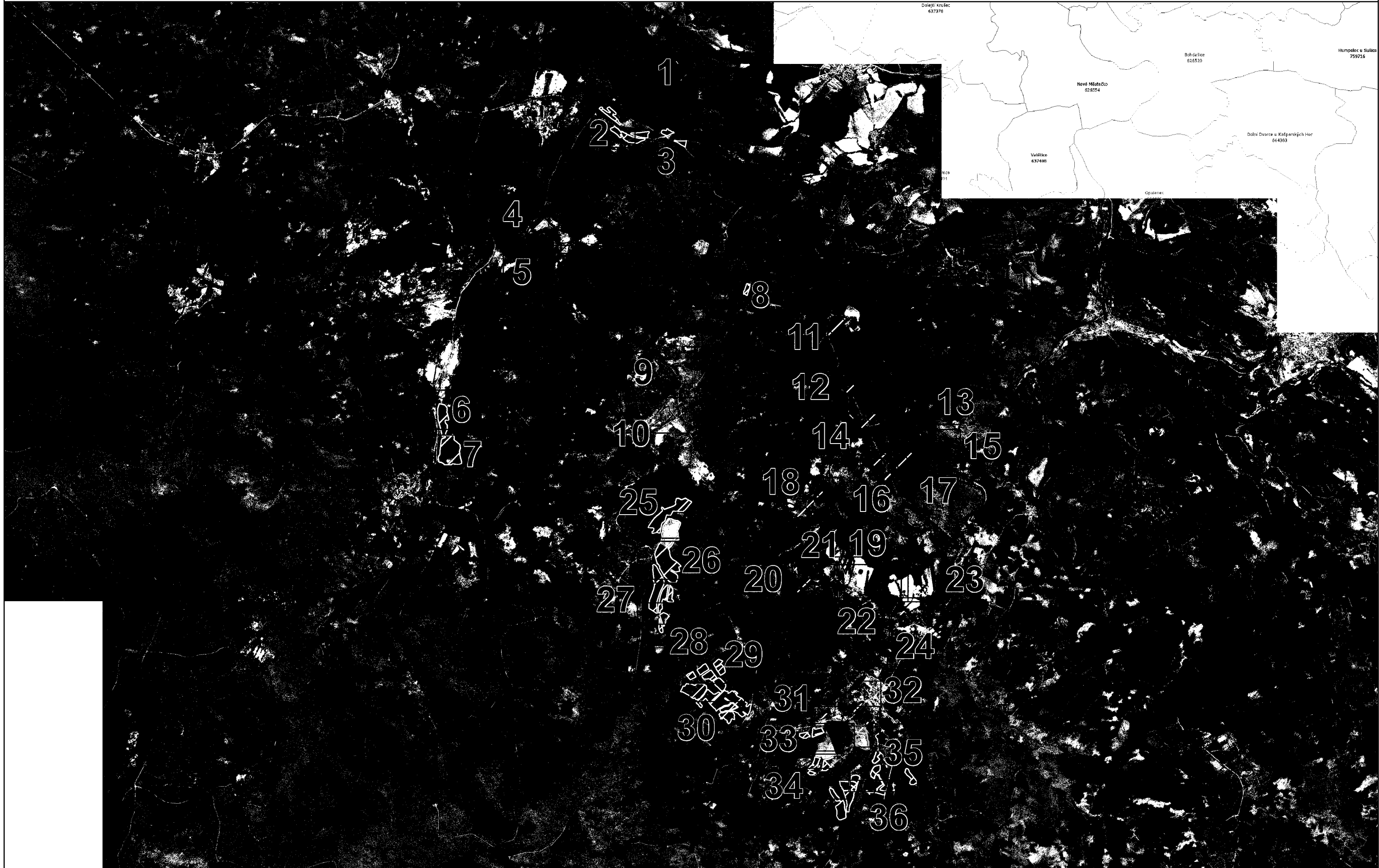
**DOPORUČUJE** uzavření dalšího pachtu bez výběrového řízení.

Za vypracované hodnocení z pozice vlastníka odpovídá:

Ve Vimperku dne 30. 12. 2023

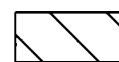


# Ekofarma K+H - klad mapových listů



pastva

seč



seč, pastva

speciální management

