

## Smlouva o poskytnutí dotace

uzavřená podle ust. § 1746/2 zák. č. 89/2012 Sb., občanský zákoník,  
v platném znění (dále jen „OZ“)

### I. Smluvní strany

#### Statutární město Brno, městská část Brno-Jundrov

se sídlem Veslařská 56, 637 00 Brno

jednající paní Ivanou Fajnorovou, starostkou MČ Brno-Jundrov

IČO: 44992785

na straně j e d n é jako **poskytovatel** (dále jen „poskytovatel“)

a

#### Lipka – školské zařízení pro environmentální vzdělávání

se sídlem Brno, Lipová 20, 602 00 Brno

jednající paní Mgr. Hanou Korvasovou, ředitelkou

IČO: 44993447

na straně d r u h é jako **příjemce** (dále jen „příjemce“)

níže uvedeného dne, měsíce a roku uzavřeli následující

**smlouvu o poskytnutí dotace:**

### II. Předmět smlouvy

1. Předmětem smlouvy je **poskytnutí finanční dotace** příjemci na úhradu části nákladů na provoz pobočky příjemce v Brně na ulici Rozmarýnová or. č. 6. Dotace je účelově vázána na náklady na plnění (elektřina, pevná paliva, voda) poskytovaná s užíváním nebytových prostor, resp. s užíváním konkrétní pobočky.
2. Dotace je ve smyslu zákona č. 320/2001 Sb., o finanční kontrole ve veřejné správě a o změně některých zákonů (zákon o finanční kontrole), ve znění pozdějších předpisů, veřejnou finanční podporou a vztahují se na ni všechna ustanovení tohoto zákona.
3. Na poskytovanou finanční dotaci se vztahují ustanovení § 22 zák. č. 250/2000 Sb., o rozpočtových pravidlech územních rozpočtů, v platném znění.

### III.

#### Výše, účel a lhůta poskytnutí dotace

1. Poskytovatel poskytne z prostředků rozpočtu statutárního města Brna, MČ Brno-Jundrov, příjemci finanční dotaci v celkové výši **60.000,00 Kč** (slovy: šedesát tisíc korun českých), ve prospěch pobočky Rozmarýnová 6, Brno-Jundrov.
2. Poskytovaná finanční **dotace je určena pro pobočku Rozmarýnová 6, Brno-Jundrov, na úhradu části provozních nákladů, v souvislosti s užíváním nebytových prostor v objektu občanské vybavenosti Rozmarýnová 813/6 a pozemků p. č. 601/1 a 601/2, k. ú. Jundrov, obec Brno, okres Brno-město.**
3. Prostředky finanční dotace budou poukázány bankovním převodem na výše uvedený účet příjemce jednorázovou splátkou ve lhůtě nejpozději do 10 kalendářních dnů po podpisu smlouvy.

### IV.

#### Podmínky použití dotace a povinnosti příjemce

1. Příjemce se zavazuje použít finanční **dotaci výhradně pro účel vymezený v článku III. odst. 2 této smlouvy.**
2. Příjemce finanční dotace, který je plátcem DPH nebo se jím stane po uzavření této smlouvy, nesmí použít tuto dotaci na úhradu DPH a rovněž vyúčtování nesmí obsahovat DPH.
3. Příjemce odpovídá po celou dobu čerpání prostředků z finanční dotace za její **hospodárné použití.**
4. Příjemce zajistí ve svém účetnictví nebo daňové evidenci v souladu s obecně platnými předpisy, zejm. zákonem č. 563/1991 Sb., o účetnictví, ve znění pozdějších předpisů, řádné a oddělené sledování použitých prostředků dotace. Za tímto účelem je příjemce povinen zřídit analytické členění účtů, a to včetně účtu „Běžný účet“. Účetní doklady prokazující použití dotace z finančních prostředků statutárního města Brna, MČ Brno-Jundrov, musí být viditelně označeny „Hrazeno z rozpočtu MČ Brno-Jundrov“.
5. Příjemce se zavazuje použít prostředky z poskytnuté finanční dotace k nákladům první poloviny roku 2024 nejpozději do dne 30. 6. 2024 včetně. Prostředky finanční dotace nelze použít po uvedeném datu.
6. Příjemce umožní kontrolu pověřeným pracovníkům ÚMČ Brno-Jundrov, a to jak po stránce věcného naplnění předmětu smlouvy, tak po stránce finanční. Příjemce je povinen předložit orgánům poskytovatele veškeré potřebné podklady a informace za účelem provedení kontroly použití a dodržení účelu při použití prostředků dotace.
7. Příjemce předloží poskytovateli nejpozději do dne **15. července 2024** kompletní závěrečné vyúčtování poskytnuté dotace. Kompletní závěrečné vyúčtování bude obsahovat stručný popis realizované činnosti, celkové vyhodnocení splnění účelu dotace, označení nákladů a výdajů, včetně označení všech souvisejících účetních dokladů, vyúčtování čerpání dotace a potvrzení pravdivosti a správnosti kompletního závěrečného vyúčtování.



Součástí kompletního závěrečného vyúčtování jsou rovněž kopie prvotních dokladů.

8. Nejpozději k termínu uvedeného v čl. IV. odst. 7. této smlouvy je příjemce rovněž povinen vrátit na účet poskytovatele případnou nepoužitou část prostředků z poskytnuté finanční dotace.
9. Příjemce je povinen průběžně informovat poskytovatele o všech změnách, které by mohly při vymáhání neoprávněně zadržovaných nebo použitých prostředků dotace zhoršit jeho pozici věřitele nebo dobytost jeho pohledávky. Zejména je příjemce povinen do 15 dnů oznámit poskytovateli svůj případný zánik, transformaci, sloučení, změnu statutárního zástupce apod., či změnu vlastnického vztahu k věci, na niž se dotace poskytuje. Vypořádání závazků ke statutárnímu městu Brnu, MČ Brno-Jundrov, je příjemce dotace povinen provést přednostně.
10. Příjemce je povinen přiměřenou formou uvádět, že se předmětná akce či činnost uskutečňuje za podpory MČ Brno-Jundrov. Na jednotlivých akcích, na které je předmětná dotace čerpána, a na akcích, na kterých jsou využívány věci nebo služby pořízené z dotace, umístí příjemce viditelně informaci, že danou aktivitu podporuje MČ Brno-Jundrov. Z podporovaných aktivit příjemce pořídí stručnou fotodokumentaci, ze které bude patrné, že tato podmínka byla splněna. Fotodokumentace v papírové nebo digitální podobě bude doručena poskytovateli nejpozději se závěrečným vyúčtováním příslušné finanční dotace a je podmínkou řádného uzavření vyúčtování této dotace.
11. Příjemce souhlasí se zveřejněním svého názvu, sídla, dotačního titulu a výše poskytnuté finanční dotace.
12. Nedodrží-li příjemce povinnosti vyplývající pro něj z této smlouvy nebo bude-li po provedené kontrole zjištěno, že dotace není čerpána v souladu s účelem, na nějž byla poskytnuta, je poskytovatel oprávněn od této smlouvy odstoupit písemným oznámením doručeným příjemci.

## V.

### Sankční podmínky

1. V případě, že příjemce nevrátí převodem na účet poskytovatele dotaci, či její část, nepoužitou či použitou v rozporu s touto smlouvou, považují se tyto prostředky za zadržené ve smyslu zák. č. 250/2000 Sb. Příjemce je v takovém případě povinen poskytovateli vrátit tyto zadržené prostředky včetně penále ve výši 1‰ zadržovaných prostředků za každý den prodlení ode dne následujícího po termínu stanoveném v čl. IV. odst. 7. této smlouvy do dne jejich opětovného připsání na účet poskytovatele, nejvýše však do výše částky zadržovaných prostředků.
2. V případě neoprávněného použití dotace nebo její části je příjemce povinen poskytnutou dotaci, případně její část, k níž se neoprávněně použít vztahuje, vrátit na účet poskytovatele včetně penále ve výši 1 ‰ denně z neoprávněně použitých prostředků, nejvýše však do výše částky neoprávněně použitých prostředků. Prostředky se považují za neoprávněně použité počínaje dnem, kdy byly použity v rozporu s touto smlouvou.

3. V případě, že poskytovatel odstoupí od této smlouvy podle čl. IV. odst. 12. této smlouvy, považují se veškeré finanční prostředky poskytnuté do doby odstoupení za neoprávněně použité nebo zadržené ve smyslu zák. č. 250/2000 Sb. Příjemce je v takovém případě povinen veškeré poskytnuté peněžní prostředky poskytovateli vrátit do 15 dnů po doručení odstoupení a zaplatit penále ve výši 1‰ denně z neoprávněně použitých nebo zadržovaných prostředků za každý den uplynulý ode dne, kdy byly připsány na účet příjemce, do dne jejich opětovného připsání na účet poskytovatele, nejvýše však do výše částky neoprávněně použitých prostředků.
4. Pokud příjemce poruší jakoukoli povinnost vyplývající pro něj z této smlouvy, je povinen uhradit smluvní pokutu ve výši 20 % z částky uvedené v čl. III. odst. 1. této smlouvy. Tím není dotčeno právo poskytovatele na náhradu škody. Příjemce je povinen uhradit poskytovateli tuto smluvní pokutu na základě výzvy ve lhůtě stanovené ve výzvě. Ve výzvě poskytovatel rovněž označí povinnost, která byla porušena.
5. Poskytovatel je oprávněn při porušení této smlouvy pozastavit uvolňování finančních prostředků.
6. Veškeré platby jako důsledky porušení závazků provede příjemce formou bezhotovostního převodu na účet poskytovatele, uvedeného v záhlaví této smlouvy.

## **VI.**

### **Závěrečná ustanovení**

1. Právní vztahy touto smlouvou výslovně neupravené se řídí příslušnými ustanoveními OZ a případně dalšími platnými obecně závaznými právními předpisy. V případě vzniku sporů budou tyto řešeny přednostně vzájemnou dohodou smluvních stran.
2. Případné změny údajů uvedených v záhlaví této smlouvy je povinna smluvní strana, u které změna nastala, informovat o ní druhou smluvní stranu, a to průkazným způsobem a bez zbytečného odkladu. V případě, že z důvodu nedodržení nebo porušení této povinnosti dojde ke škodě, zavazuje se strana, která škodu způsobila, tuto škodu nahradit.
3. Smluvní strany se dohodly, že pro písemnou korespondenci platí adresy, které jsou uvedeny v záhlaví této smlouvy, přičemž současně berou na vědomí, že dle ust. § 573 OZ se má za to, že zásilka odeslaná s využitím provozovatele poštovních služeb došla třetí pracovní den po jejím odeslání.
4. Případné změny či doplňky této smlouvy je možno činit pouze písemnými chronologicky číslovanými dodatky podepsanými oběma smluvními stranami.
5. Smluvní strany výslovně prohlašují, že tato smlouva byla sepsána na základě jejich vůle (skutečné, svobodné, vážné a prosté omylu), nikoli v tísní za nápadně nevýhodných podmínek či v rozporu s dobrými mravy, byly řádně seznámeny s jejím obsahem, když po jejím přečtení nežadají žádných změn či doplňků, na důkaz čehož připojují své vlastnoruční podpisy.



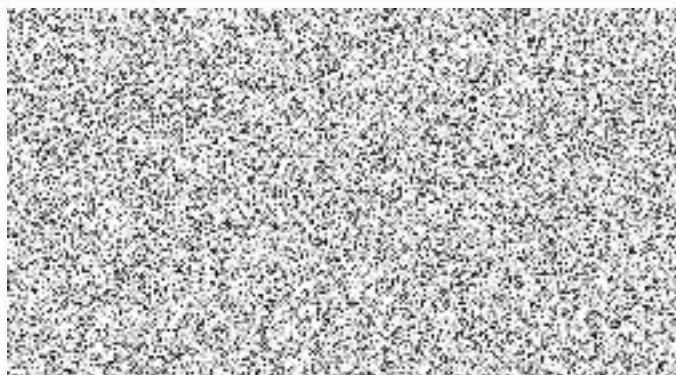
6. Tato smlouva byla vyhotovena ve čtyřech stejnopisech, z nichž každý má platnost originálu. Zástupce poskytovatele přebírá dva originální stejnopisy a zástupce příjemce zbývající dva originální stejnopisy.

**D o l o ž k a**  
**ve smyslu ust. § 41 zákona č. 128/2000 Sb.,**  
**o obcích (obecní zřízení), v platném znění**

Obsah této smlouvy o poskytnutí dotace byl odsouhlasen usnesením 29. schůze Rady městské části Brno-Jundrov, pod bodem C1), konané dne 12. 2. 2024.

V Brně dne ...1.3..... 2024

V Brně dne ...1.3..... 2024



**Statutární město Brno**  
**městská část Brno-Jundrov**  
Ivana Fajnorová  
starostka MČ Brno-Jundrov  
(za poskytovatele)



**Lipka – školské zařízení**  
**pro environmentální vzdělávání**  
Mgr. Hana Korvasová  
ředitelka zařízení  
(za příjemce)