

Servisní smlouva

Číslo smlouvy objednatele : 13/2024
Číslo smlouvy zhotovitele : MIVNI233-1-002

uzavřená podle ustanovení § 2586 a násl. občanského zákoníku mezi těmito

smluvními stranami:

Společnost : **Česká republika – Ministerstvo vnitra**
Sídlo : Nad Štolou 936/3, 170 34 Praha 7
Kontaktní adresa : MV-GŘ HZS ČR
Institut ochrany obyvatelstva
Na Lužci 204
533 41 Lázně Bohdaneč
IČ : 0007064
DIČ : CZ00007064
Bankovní spojení : 
Číslo účtu : 
Zastoupena : plk. Mgr. et Mgr. Františkem Paulusem, PH.D., MBA
pověřeným zastupováním ředitele IOO Lázně Bohdaneč
Zastoupena ve věcech technických : 
Telefon, fax : 

Dále jen „**Objednatel**“

a

Společnost : **MAXPROGRES, s.r.o.**
společnost zapsaná v obchodním rejstříku vedeném Krajským
soudem v Brně, v oddíle C, vložka č. 24060
Sídlo : Traťová 1, 619 00 Brno
IČ : 25307126
DIČ : CZ25307126
Bankovní spojení : 
Číslo účtu : 
Zastoupena : 
Telefon, fax : 

Dále jen „**Zhotovitel**“

1. Předmět plnění

- 1.1. Předmětem této smlouvy závazek zhotovitele průběžně zajišťovat servis slaboproudých a bezpečnostních systémů objednatele (dále jen „servisovaný systém“), včetně periodických prohlídek a revizí v rozsahu a za podmínek stanovených touto smlouvou a závazek objednatele za služby poskytované zhotovitelem platit sjednanou cenu.

Servisní činnost bude zhotovitel provádět na servisovaném systému objednatele, který je tvořen:

- a) Systémem CCTV Accur8vision (volumetrický detekční video systém)

Specifikace zařízení servisovaného systému CCTV je uvedena v samostatné **Příloze č. 3** této smlouvy.

- 1.2. Kontaktní osoby zhotovitele a objednatele pro jednání smluvních stran při plnění závazků dle této smlouvy jsou uvedeny v **Příloze č. 1** této smlouvy.

2. Servisní podmínky





- 2.1. Zhotovitel se zavazuje provádět pro objednatele za podmínek této smlouvy na servisovaném systému pravidelný **servis** formou periodických prohlídek a revizí v souladu s příslušnými normami v rozsahu a za podmínek uvedenými v Přílohách č. 2 a č. 3 této smlouvy, prováděním oprav včetně dodávek originálních náhradních dílů.
- 2.2. Zhotovitel se zavazuje nejpozději 14 dnů před předpokládaným termínem provedení periodické prohlídky nebo revize dohodnout s kontaktním pracovníkem objednatele přesný termín provedení periodické prohlídky nebo revize a rozsah potřebné součinnosti poskytnuté objednatelem.
- 2.3. Objednatel má právo, v době servisní pohotovosti zhotovitele, která je v rozsahu 365 dní v roce, po dobu 24 hodin, prostřednictvím své kontaktní osoby uvedené v Příloze č. 1 této smlouvy, požadovat od zhotovitele servisní zásah na odstranění závady na servisovaném systému formou telefonického požadavku na telefon: [REDAKCE], který musí kontaktní osoba objednatele nejpozději do 1 hodiny potvrdit zadáním požadavku do aplikace Helpdesk.
- 2.4. Prezentace telefonického požadavku objednatele na servisní zásah musí být pro případ pozdějších pochybností potvrzena zadáním požadavku do aplikace Helpdesk – [REDAKCE] s povinným uvedením následujících údajů:
- číslo servisní smlouvy,
 - jméno odesílatele výzvy,
 - datum a čas telefonické výzvy,
 - určení místa servisního zásahu,
 - stručná charakteristika problému nebo závady.
- 2.5. Zhotovitel se zavazuje reagovat na telefonický požadavek objednatele na servisní zásah nejpozději do 24 hodin od telefonického požadavku objednatele. Zjištěná závada bude odstraněna v nejkratším možném termínu s přihlédnutím k povaze vady a dostupnosti náhradních dílů a zařízení.
- 2.6. Nebude-li možné zajistit opravu v místě instalace servisovaného systému, bude vadné zařízení nebo jeho část předána do servisního střediska zhotovitele. V tomto případě zhotovitel objednateli navrhne technicky přiměřené náhradní řešení, které bude zrealizováno na náklady objednatele.
- 2.7. Veškeré skutečnosti týkající se provedení servisního zásahu včetně sdělení případných námitek, požadavků či komentářů k servisnímu zásahu budou zaznamenány v **Protokolu o servisním zásahu** řádně potvrzeném servisním pracovníkem zhotovitele a kontaktní osobou objednatele.

- 2.8. Zhotovitel se zavazuje, na základě požadavku objednatele, provést další úkony nad rámec servisu dle čl. 2, odst. 2.1. této smlouvy, jako je například realizace úprav a změn servisovaného systému dle požadavku objednatele, školení uživatelů apod. Tyto úkony budou zhotovitelem provedeny na základě samostatné objednávky objednatele. V objednávce budou uvedeny časové a finanční podmínky realizace těchto úkonů předem projednané a odsouhlasené zhotovitelem.

3. Místo a doba plnění

- 3.1. Smluvní strany stanovují pro účely této smlouvy jako místo plnění **Objekty MV – generální ředitelství Hasičského záchranného sboru ČR, IOO Lázně Bohdaneč, pracoviště Polygon Boreček.**
- 3.2. Tato smlouva se uzavírá na dobu určitou a to od 1. 4. 2024 do 31. 03. 2027.
- 3.3. Účinnost této smlouvy skončí:
- dohodou smluvních stran, zánikem některé ze smluvních stran bez právního nástupce, nebo vyhlášením konkursu na některou ze smluvních stran,
 - úplným zánikem servisovaného systému,
 - výpovědí i bez uvedení důvodu s 6-ti měsíční výpovědní lhůtou, která začne běžet prvním dnem kalendářního měsíce následujícího po doručení výpovědi druhé straně.

4. Cena servisu a platební podmínky

- 4.1. Měsíční poplatek za servisní pohotovost objednateli nebude účtován.
- 4.2. Objednateli bude zhotovitelem účtována:
- odměna za provedené periodické prohlídky a revize dle ceníku, uvedeného v Příloze č. 3 této smlouvy
 - odměna za servisní zásahy, která bude objednateli účtována s použitím hodinových zúčtovacích sazeb, uvedených v odstavci 4.4 této smlouvy
 - odměna za materiál, který bude spotřebován při servisních zásazích a použité náhradní díly a zařízení.
- 4.3. Objednateli budou dále zhotovitelem účtovány jeho náklady, které mu vzniknou ve formě nákladů na použití plošiny, nákladního vozidla nebo jeřábu a služeb poskytnutých objednateli výrobcem, nebo dodavatelem zařízení servisovaného systému.
- 4.4. Odměna za servisní zásah pro všechny typy servisu bude objednateli účtována za použití níže uvedených hodinových zúčtovacích sazeb:
- hodinové zúčtovací sazby za servisní práce:
 - servisní technik: 
 - revizní technik: 
 - SW specialista: 
 - ceny dopravy: 
 - osobní vůz:
 - dodávkový vůz:
- 4.5. Ceny v této smlouvě a přílohách jsou uvedeny v Kč bez DPH a bude k nim účtována DPH platná v okamžiku plnění.
- 4.6. Zhotovitel je oprávněn vystavit fakturu v den provedení servisního úkonu. Splatnost faktur je 30 dnů od doručení faktury objednateli, přičemž dnem úhrady je den připsání na účet zhotovitele.

Faktura musí mít náležitosti daňového dokladu a její přílohou bude kopie protokolu o servisním zásahu, podepsaný oběma smluvními stranami, periodické prohlídce nebo revizi. Fakturace za provedení díla se bude uskutečňovat na adresu:

MV – GŘ HZS ČR
Institut ochrany obyvatelstva
Na Lužci 204
533 41 Lázně Bohdaneč

Na fakturách bude jako objednatel uvedeno:

ČR – Ministerstvo vnitra
Nad Štolou 936/3
170 34 Praha 7

zastoupené – kontaktní adresa

MV – GŘ HZS ČR
Institut ochrany obyvatelstva
Na Lužci 204
533 41 Lázně Bohdaneč

4.7. Za záruční servis se nepovažují:

- a) softwarové úpravy - doprogramování provedené na základě požadavků objednatele, které nebyly uplatněny do termínu ukončení přejímacího řízení servisovaného zařízení,
- b) oprava servisovaného zařízení v době záruky, jejíž potřeba vznikla v souvislosti s neodbornou nebo nedovolenou manipulací, z důvodu úmyslného poškození nebo zásahem vyšší moci, nebo nedůvodného požadavku objednatele.

Za tyto servisní zásahy a činnosti je zhotovitel oprávněn účtovat objednateli odměnu s použitím hodinových sazeb a cen dopravy uvedených dle čl.4, odst. 4.4. této smlouvy.

4.8. Zásahem vyšší moci se pro účely této smlouvy rozumí především poruchy servisovaného systému způsobené úderem blesku či jinak generovaným elektrickým výbojem, požárem, výbuchem, povodní, sesuvem půdy či jinou přírodní katastrofou, poruchami zdiva včetně padání omítky, poruchami stavebních konstrukcí apod.

4.9. Nedůvodným požadavkem objednatele se pro účely této smlouvy rozumí případy, kdy objednatel nárokuje odstranění závady na servisovaném systému, vyžadující servisní službu spojenou s výjezdem zhotovitele k servisovanému systému, přičemž se závada sama prokazatelně ukáže být řešitelná na úrovni nezbytné znalosti uživatelské správy servisovaného systému. Nedůvodným požadavkem se rovněž rozumí případ, kdy objednatel neposkytne z jakéhokoliv důvodu zhotoviteli potřebnou součinnost při snaze zhotovitele detekovat, lokalizovat a odstranit příčinu závady na servisovaném systému objednatele prostřednictvím telefonu, elektronické pošty, nebo dálkové správy před vlastním výjezdem zhotovitele k tomuto systému.

4.10. Bude-li uhrazena pouze část dluhu vyplývajícího z této smlouvy, je druhá smluvní strana oprávněna započíst toto plnění nejprve na dluh nejdříve splatný. V případě vystavení potvrzení o úhradě se ustanovení § 1949 odst. 1 věty poslední a § 1950 občanského zákoníku nepoužije.

5. Spolupůsobení objednatele

5.1. Objednatel se zavazuje poskytnout zhotoviteli potřebnou součinnost při provádění díla tak, aby nebyl ohrožen termín plnění zhotovitele. Dále se zavazuje zhotoviteli poskytnout veškeré informace o technických okolnostech, které mohou mít vliv na řádný provoz zařízení.

- 5.2. Objednatel je povinen zajistit při provádění servisního zásahu, periodické prohlídky či revizi dokumentaci skutečného provedení a uvolnění servisovaného zařízení z provozu na dobu nezbytně nutnou pro provedení opravy. Zdržení servisního zásahu způsobené objednatelem z důvodu nesplnění této povinnosti nebude započítáno do doby opravy servisovaného zařízení.
- 5.3. Objednatel je povinen pro potřeby provedení servisního zásahu umožnit zhotoviteli vzdálený přístup do servisovaného systému. Pouze nebude-li možné provést servisní zásah pomocí vzdáleného přístupu, je objednatel povinen pro potřeby provedení servisního zásahu zajistit zhotoviteli přístup do objektu objednatele včetně servisního vozidla a napojení na síť 220V.
- 5.4. Dále je objednatel povinen zajistit vždy přítomnost kompetentní osoby (administrátora servisovaného systému), která zhotoviteli poskytne potřebnou součinnost při lokalizaci poruchy a vlastní realizaci servisních činností.
- 5.5. Při nezajištění podmínek pro činnost zhotovitele uvedených v čl. 5. odst. 5.1. až odst. 5.4. této smlouvy, nebudou prostoje tím vzniklé započítány do doby opravy/servisního zásahu a veškeré smluvní termíny se o dobu prodloužení objednatele s poskytnutím součinnosti prodlouží.
- 5.6. Pro případ, že je před provedením servisního zásahu nutné schválení nákladů servisního zásahu objednatelem, běží smluvní termín pro provedení servisního zásahu až od schválení nákladů objednatelem.

6. Povinnosti zhotovitele

- 6.1. Zhotovitel je povinen provádět servis servisovaného systému tak, aby objednateli v optimálně možné míře zajistil činnost servisovaného systému.
- 6.2. Zhotovitel je povinen zajistit při provádění servisního zásahu, periodické prohlídky či revize následující podmínky:
 - a) zachovat mlčenlivost o veškerých obchodních a technických informacích získaných v průběhu své činnosti,
 - b) zajistit odbornou technickou úroveň svých pracovníků a jejich materiální vybavení,
 - c) při provádění servisu dbát na minimalizaci času potřebného k servisním úkonům.

7. Sankční ujednání

- 7.1. V případě, že bude zhotovitel, z důvodů ležících výlučně na jeho straně, v prodlení se splněním své povinnosti odstranit závadu dle čl. 2, odst. 2.5. této smlouvy, vzniká objednateli nárok na úhradu smluvní pokuty ve výši 100,- Kč za každou hodinu prodloužení.
- 7.2. Právo požadovat smluvní pokutu dle odst. 7.1. zaniká, pokud objednatel právo na uplatnění smluvní pokuty nevyužije ve lhůtě do 1 měsíce ode dne, kdy se zhotovitel poprvé dostane do prodlení s plněním povinnosti.
- 7.3. V případě prodloužení s placením veškerých dohodnutých plateb může zhotovitel účtovat objednateli smluvní pokutu ve výši 0,05% z dlužné částky za každý den prodloužení.

8. Další ujednání

- 8.1. Objednatel souhlasí s tím, aby zhotovitel prováděl průběžnou kontrolu servisovaného systému, jako i předběžnou lokalizaci a specifikaci hlášených závad formou dálkové správy prostřednictvím určených telekomunikačních prostředků.
- 8.2. Smluvní strany se dohodly, že tato smlouva se plně vztahuje na zařízení uvedená v Příloze č. 3 této smlouvy. Smluvní strany sjednávají, že s ohledem na možné změny počtu servisovaných

prvků, majících vliv na cenu plnění, budou v případě, že ke změně počtu prvků dojde, provádět aktualizaci Přílohy č. 3 této smlouvy elektronickou formou na základě podkladů, které bude zhotovitel předávat objednateli. Elektronická forma nového návrhu Přílohy č. 3 bude obsahovat vždy aktuální podobu Přílohy č. 3 s vyznačenými změnami, ke kterým od poslední aktualizace této přílohy došlo a bude zaslána e-mailem na kontaktní adresu některé z odpovědných osob objednatele, uvedených v příloze č. 1 této smlouvy. Osoby objednatele, uvedené v Příloze č. 1 smlouvy, jsou oprávněny ke schválení změny v počtu servisovaných zařízení i ke schválení navýšení ceny, z důvodů rozšíření Přílohy č. 3 této smlouvy o další zařízení. Objednatel je povinen předat písemné vyjádření ke změnám Přílohy č. 3, které obdržel od zhotovitele, nejpozději do pěti (5) pracovních dnů, od data, ve kterém tyto změny obdržel. Pokud se v této době objednatel zhotoviteli k předloženým změnám nevyjádří, považují se změny za schválené, tak jako kdyby zhotovitel obdržel od objednatele potvrzení změn. Změny Přílohy č. 3 této smlouvy budou po vyjádření objednatele následně uvedeny v písemném dodatku smlouvy, který bude oběma stranami podepsán.

- 8.3. Objednatel potvrzuje, že pro servisní systém dle této smlouvy je zhotovitel jediným subjektem, který zajišťuje jeho servis a současně se zavazuje neumožnit zásah do zařízení, které je předmětem této smlouvy, po celou dobu trvání této smlouvy, třetí osobě bez souhlasu zhotovitele.
- 8.4. Obě smluvní strany se zavazují žádným způsobem nesdělovat třetím osobám nebo jinak nepresentovat informace a skutečnosti neveřejného nebo utajovaného charakteru o druhé smluvní straně, které získají v průběhu plnění této smlouvy. V případě nedodržení tohoto ustanovení má poškozená strana právo na úhradu prokazatelně vzniklé škody a odpovědná strana, při splnění zákonných podmínek, vyplývajících z obecně závazných právních předpisů, nese povinnost tuto škodu zaplatit.
- 8.5. Zhotovitel podpisem této smlouvy potvrzuje, že má sjednáno pojištění na odpovědnost za škodu způsobenou svojí provozní činností ve výši 20.000.000,- Kč.

9. Závěrečná ujednání

- 9.1. Tato smlouva se řídí právním řádem České republiky.
- 9.2. Smlouva se uzavírá a nabývá platnosti okamžikem podpisu oběma smluvními stranami.
- 9.3. Podpisem této smlouvy ztrácejí platnost všechna předchozí ústní ujednání a ústní závazky, pokud nejsou obsaženy v textu smlouvy. Tato smlouva je úplným a komplexním ujednáním o všech záležitostech týkajících se jejího předmětu, přičemž žádný projev vůle učiněný ve fázi sjednávání smlouvy či jejích dodatků nezakládá žádné ze stran závazky a nesmí být vykládán v rozporu s ujednáními této smlouvy. Strany výslovně vylučují použití institutu předšmluvní odpovědnosti.
- 9.4. Tuto smlouvu lze měnit a doplňovat pouze dodatky, které budou takto výslovně označeny, budou mít písemnou formu (vylučuje se elektronická forma uzavření takového dodatku) a budou podepsány zmocněnými zástupci obou smluvních stran. Smluvní strany výslovně vylučují možnost provést jakékoliv změny této smlouvy jiným způsobem než písemnou formou – zejména, nikoliv však výlučně není možno jinak než písemně (s vyloučením elektronické formy) sjednat smluvní pokutu, úroky z úroků, prodloužení promlčecí lhůty či prominout dluh.
- 9.5. Tato smlouva je vyhotovena ve třech výtiscích, z nichž zhotovitel obdrží jeden výtisk a objednatel dva výtisky.
- 9.6. Nebude-li smlouva uzavřena s podpisy obou stran na téže listině, platí, že odpověď kterékoliv strany na návrh smlouvy s jakýmkoliv dodatkem nebo odchylkou, není považována za přijetí smlouvy a zakládá nový protínávrh, a to i v případě, že podstatně nemění podmínky návrhu.
- 9.7. Ve věcech touto smlouvou výslovně neupravených se bude tento smluvní vztah řídit příslušnými ustanoveními občanského zákoníku.

- 9.8. Smluvní strany výslovně potvrzují, že tato smlouva nebyla uzavřena adhezním způsobem a že je výsledkem kontraktačních jednání mezi stranami, přičemž obě smluvní strany měly možnost obsah smlouvy ovlivnit.
- 9.9. Smluvní strany vylučují použití ustanovení § 1799 a § 1800 občanského zákoníku.
- 9.10. Podle § 6 odst. 1 zákona č. 340/2015 Sb., o zvláštních podmínkách účinnosti některých smluv, uveřejňování těchto smluv a o registru smluv, ve znění pozdějších předpisů (dále jen „zákon o registru smluv“), účinnosti nejdříve dnem uveřejnění prostřednictvím registru smluv. Prodávající bez jakýchkoliv výhrad souhlasí se zveřejněním své identifikace a dalších údajů uvedených ve smlouvě, včetně ceny a metadat. Uveřejnění této smlouvy v registru smluv zajistí objednatel.
- 9.11. Práva a povinnosti Smluvních stran podle této Smlouvy zohledňují zákon č. 110/2019 Sb., o ochraně osobních údajů a o změně některých zákonů, ve znění pozdějších předpisů a Nařízení Evropského parlamentu a Rady č. 2016/679 ze dne 27. dubna 2016 o ochraně fyzických osob v souvislosti se zpracováním osobních údajů a o volném pohybu těchto údajů a o zrušení směrnice 95/46/ES (obecné nařízení o ochraně osobních údajů).
- 9.12. Smluvní strany se zavazují, že veškeré spory vzniklé v souvislosti s realizací smlouvy budou řešeny smírnou cestou – dohodou. V případě, že se předmět sporu nepodaří odstranit vzájemnou dohodou, je oprávněna každá ze smluvních stran uplatnit předmět sporu u věcně a místně příslušného soudu objednatele.
- 9.13. Kontaktní osoby stran uvedené v příloze č. 1 smlouvy lze měnit na základě uzavřeného písemného dodatku ke smlouvě. Smluvní strany prohlašují, že si tuto smlouvu a její přílohy před jejím podpisem přečetly, že byla uzavřena po vzájemném projednání podle jejich pravé a svobodné vůle, určité, vážně a srozumitelně, nikoli v tísní za nápadně nevýhodných podmínek.

Přílohy Smlouvy:

Příloha č. 1 – Kontaktní osoby objednatele a zhotovitele

Příloha č. 2 – Postup při provádění periodických činností

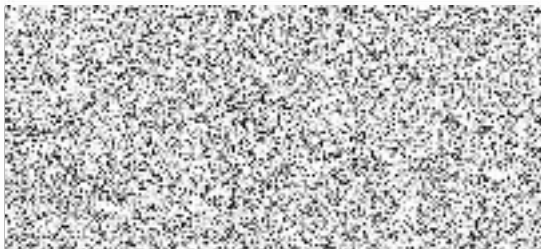
Příloha č. 3 – Rozsah servisovaných systémů a ceny za pravidelné činnosti

V Brně dne _____

V Lázních Bohdaneč dne _____

Za Zhotovitele:

Za Objednatele:



plk. Mgr. et Mgr. František Paulus, Ph.D., MBA
pověřen zastupováním ředitele IOO

Příloha č. 1 - Kontaktní osoby objednatele a zhotovitele

1. Kontaktní osoby objednatele pověřené požadovat servisní zásah:

Jméno: 
Funkce: 
Tel: 
email: 

Jméno: 
Funkce: 
Tel: 
email: 

Jméno: 
Funkce: 
Tel: 
email: 

2. Kontaktní osoby zhotovitele:

Jméno: 
Funkce: 
Tel: 
Fax: 
E-mail: 

Jméno: 
Funkce: 
Tel: 
Fax: 
E-mail: 

Příloha č. 2 - Postup při provádění periodických činností

1 Provádění ročních prohlídek a funkčních zkoušek

- 1.1 V rámci požadovaného intervalu prohlídek a funkčních zkoušek se Zhotovitel zavazuje provést:
- 1.1.1 kontrolu všech koncových prvků a jejich proměření dle předpisů (požadavků) výrobce či dodavatele;
 - 1.1.2 kontrolu mechanického upevnění komponentů technického zabezpečení a celistvosti (nepoškození) jejich krytů;
 - 1.1.3 očištění krytů;
 - 1.1.4 kontrolu stavu propojovacího vedení a jeho mechanické ochrany;
 - 1.1.5 kontrolu změn v dispozičním řešení prostor, které mohou mít vliv na funkčnost systémů technického zabezpečení;
 - 1.1.6 funkční zkoušku každého jednotlivého komponentu technického zabezpečení, s výjimkou destruktivních;
 - 1.1.7 kontrolu signalizace a grafického znázornění poplachových a jiných funkčních stavů;
 - 1.1.8 kontrolu a zkoušky základních i náhradních napájecích zdrojů;
 - 1.1.9 zkoušku provozuschopnosti při provozu na náhradní zdroj(e) elektrické energie;
 - 1.1.10 funkční zkoušku řídicího systému (všech funkcí) včetně vazeb jednotlivých systémů;
 - 1.1.11 funkční zkoušku přenosu poplachových a funkčních stavů systémů na vzdálené monitorovací pracoviště;
 - 1.1.12 kontrolu doplňkových zařízení
 - 1.1.13 rozbor poruch za uplynulé období.
 - 1.1.14 kontrola verze systému a aktualizace na novou verzi FW a OS dle rozsahu v příloze č.3
- 1.2 Provedení prohlídky a funkční zkoušky je Zhotovitel povinen zapsat do Provozní knihy, vyhotovit „Protokol o roční prohlídce systémů“ nebo „Protokol o funkční zkoušce“ a tento předat odpovědné osobě Objednatele ve věcech technických.

2 Periodická revize elektrického zařízení

- 2.1 V rámci periodické revize elektrického zařízení je Zhotovitel povinen provést všechny potřebné zkoušky a měření dle ČSN 33 2000-6 tak, aby bylo zajištěno ověření stavu elektrických zařízení z hlediska bezpečnosti.
- 2.2 Provedení periodické revize je Zhotovitel povinen zapsat do Provozní knihy, vyhotovit „Zprávu o periodické revizi“ v souladu s požadavky ČSN 33 1500 a tuto předat odpovědné osobě Objednatele ve věcech technických.

Příloha č. 3 - Rekapitulace

	Počet zkoušek za období uzavření smlouvy	Celková cena bez DPH za jeden rok trvání smlouvy	Celková cena za období uzavření smlouvy bez DPH	Celková cena za období uzavření smlouvy s DPH
Roční prohlídka CCTV				
Revizní zkouška 1x za 5 let				
Aktualizace systému CCTV				
Předpokládané náklady na servis				
Celková cena za 3 roky		105 396,00 Kč	295 228,00 Kč	357 225,88 Kč

Roční prohlídka CCTV					
Specifikace položky	Popis činnosti	MJ	počet	Jednotková cena (v Kč bez DPH)	Celková cena (v Kč bez DPH)
Roční prohlídka jádra CCTV	Provedení kontroly dle přílohy č.2 této smlouvy	1	1	15 697,00	15 697,00
Roční prohlídka aktivních prvků CCTV	Provedení kontroly dle přílohy č.2 této smlouvy				
Kontrola licencí, FW, verze OS	Provedení kontroly dle přílohy č.2 této smlouvy				
Doprava	Zahrnuje kompletní cenu za dopravu při provádění roční prohlídky				
Celková cena roční prohlídky za 1 rok					15 697,00 Kč

Revizní zkouška systému CCTV					
Specifikace položky	Popis činnosti	MJ	počet	Jednotková cena (v Kč bez DPH)	Celková cena (v Kč bez DPH)
Revizní zkouška CCTV	Provedení silnoproudé revize na systému CCTV včetně vypracování revizní zprávy	1	1	10 480,00	10 480,00
Doprava	Zahrnuje kompletní cenu za dopravu při provádění revizní zkoušky				
Celková cena revizní zkoušky 1x za 5 let					10 480,00 Kč

Aktualizace systému CCTV					
Specifikace položky	Popis činnosti	MJ	počet	Jednotková cena (v Kč bez DPH)	Celková cena (v Kč bez DPH)
Aktualizace systému CCTV	Aktualizace systému a prvků na nejnovější dostupnou verzi FW a OS dle ceníku výrobce	1	1	39 038,00	39 038,00
Doprava	Zahrnuje kompletní cenu za dopravu při provádění aktualizace				
Celková cena aktualizace systému za 1 rok					39 038,00 Kč

Předpokládané náklady za nepravidelný servis					
Specifikace položky	Popis činnosti	MJ	počet	Jednotková cena (v Kč bez DPH)	Celková cena (v Kč bez DPH)
Sazba práce servisního technika	Výměna vadných komponent systému, nastavování a měření kontrolních prvků	1	1	40 180,00	40 180,00
Sazba práce revizního technika	Všecké úpravy SW, programování systému, úpravy programu při doplnění nebo výměně prvků ze systému				
Sazba práce SW specialisty	Všecké úpravy SW, programování systému, úpravy programu při doplnění nebo výměně prvků ze systému				
Doprava osob a materiálu	Doprava za jeden výjezd technika na jakýkoliv objekt dle pasportizace				
Celková cena za 1 rok					40 180,00 Kč

Název položky	MJ ks/m
AV Sensor licence	5
AV Camera licence	5
AV server licence	1
Server, Procesor: Intel Xeon Silver 4208 8C 2.10GHz, RAM: 16GB DDR4, HDD capacity: 4x1TB, 7200 RPM SAS, Network 2x 1 GbE LAN, OS Linux	1
Přídavný HDD pro nahrávání 10 kamer po dobu 7dní	1
Detektor narušení prostoru	5
Input/output modul ETH 4/4	1
Input/output modul ETH 8/8	2
Relé 24V=, 20A/230VAC; 4xNO/NC, na DIN lištu	3
Halogeny na objektech	10
Přepěťová ochrana (SPD1) pro LPZ 0 a LPZ 1 Ethernetu FTP CAT 6 v kombinaci s ochranou napájení, PoE	6
Box - Průmyslový switch pro kruhovou topologii s 2x SFP slot, 1x GE port, 4x Fast Ethernet port s PoE, podpora UPOE, POH, 802.3af/at/bt, max. 95W na port, maximální celkový odebíraný výkon PoE přes všechny porty je 170W, přepěťové ochrany FE portů 1000A, 2x DI s podporou vyvážených smyček, 1x programovatelné NO/NC RELÉ výstup, 2x RS485 / 1x RS422 BUS (podpora MIOS modulů, TCP server, UDP mode), USB port pro lokální management, redundantní vstup napájení, přepěťové ochrany na všech vstupech, EVENT MANAGEMENT: SMTP, TCP eventy, ETH eventy, HTTP klient (řízení kamer), 8x IPWatchdog...., provozní teplota -40...+70°C, VLAN, QoS, IGMP, SNMPv2/v3, SNTP, instalace na DIN35,	5
Box - Zdroj na DIN s funkcí nabíječky 24V/4A	5
Box - akumulátor 17Ah	10
Box - Jistič 10A	5
UPS VA Rack/Tower LCD 230V	1
Ekonomická IP PTZ kamera s rozlišením 4MP. Kamera je vybavena 25x zoom objektivem f=4.8-120mm (55° až 2.4°), WDR 120dB a IR přísvitem až 150m. Kamera podporuje inteligentní VA funkce na bázi Acusense. Napájení je 24VDC nebo PoE+ (802.3 at). Provedení kamery venkovní, IP66	5
PZTS ústředna, Box + Klavesnice, pro ovládání a management přístupových oprávnění na ovládání Perimetru CCTV	1
Akumulátor pro ústřednu PZTS	1
GSM komunikátor pro ústředny v plastovém boxu. GSM komunikátor je schopen zajistit přenos kódovaných datových formátů ústředny na PCO v hlasovém pásmu GSM nebo přes přijímač IPR1024 v pásmu GPRS/4G/LTE. Akumulátor v bráně pomáhá vykrýt proudové špičky při vysílání. Poznámka: SIM dodává objednatel.	1
Modul přístupu včetně čtečky karet s kláves. INDOOR/OUTDOOR, připojený na BUS sběrnice ústředny. Slouží k vytvoření 1 přístupového bodu - 1 čtečka, 2 detektory (magnet, PIR detektor) pro monitorování průchodů dveřmi, relé výstup na otvírání dveřního zámku, napájecí zdroj. Modul podporuje připojení čteček s výstupem Wiegand 26 bit a čteček s výstupem RS485.	1
Box pro modul vstupu včetně zdroje	1
Akumulátor pro zdroj přístupového modulu	1
Červený plastový maják s LED technologií, krytí IP66, 12/24V, uchycení 2 šrouby	1
AV klient licence (pracoviště Lázně Bohdaneč a pracoviště Boreček)	2
AV thin klient licence	2
PC klient, Procesor: IntelCore i7 - 8700, RAM: 16GB DDR4, NVIDIA GeForce GTX 1080 8GB, HDMI 2.0, USB 3.0, HDD SSD M.2 256GB +HDD 1TB 7200 RPM, Network 1x GbE LAN, OS Windows 10 Pro (Poznámka: 1x klient na operátorské pracoviště lázně Bělohrad si dodává objednatel sám)	1
Monitor 27", FullHD určeno pro provoz 24 hod/7 dní, USB 3.0 hub, HDMI 2.0, Dport, VESA 100	2
Klavesnice CZ k PC klientovi	1
Myš k PC klientovi	1
Switch - 24xGigabit, PoE+ 802.3at/af, pasivní PoE 24V, 2xSFP slot, non-blocking 26Gbps	2